




Delegatura w Wałbrzychu ul. Zamkowa 3, 58-300 Wałbrzych tel. (74) 842 64 18, (74) 842 66 60	dwkz-wb@dwkz.pl http://wosoz.ibip.wroc.pl/public/ 
--	--

Wałbrzych, dnia 16.01.2022 r.

W/N.5183.72.2023.PS

Gmina Jaworzyna Śląska
ul. Powstańców 3
58-140 Jaworzyna Śląska

Dotyczy: wytyczne konserwatorskie- park pałacowy w Milikowicach (nr dz. 325, 327).

W odpowiedzi na pismo z dnia 04.01.2023 r. (data wpływu: 09.01.2023 r.) w sprawie j.w., na podstawie art. 27 Dz.U.2022.0.840 t.j. - Ustawa z dnia 23 lipca 2003 r. o ochronie zabytków i opiece nad zabytkami, wydaję następujące wytyczne konserwatorskie.

Teren, na którym planowane jest przeprowadzanie prac konserwatorskich został objęty ochroną konserwatorską poprzez wpis do rejestru zabytków, jako **park i ogród gospodarczy z murem w Milikowicach decyzją z dnia 30.11.1993 r. pod numerem A/4428/1389/Wł. Założenie parkowe w Milikowicach, zostało kształtowane na przestrzeni XVII, XVIII i XIX w. jest przykładem umiejętnego wykorzystania naturalnych walorów krajobrazu, dla uformowania otoczenia dworu. Zachowane częściowo istotne elementy kompozycyjne układu takie jak dawne ogrody, system wodny (stawy, rów, ciek wodny, mostki), układ dróg parkowych, promenada lipowa na grobli, polana parkowa oraz drzewostan. Ze względu na zachowane wartości historyczne i artystyczne, obiekt został wpisany do rejestru zabytków jako dobro kultury, w granicach wyznaczonej strefy ochrony konserwatorskiej.**

Na wstępie należy podkreślić, że w obiektach wpisanych do rejestru zabytków wszelkie przekształcenia i modernizacje powinny być dokonywane z poszanowaniem dla wartości zabytkowych i historycznych, przy zachowaniu form i materiałów właściwych dla tego typu obiektów i odpowiednich parametrów estetycznych. Zgodnie z art. 5 w/w ustawy o ochronie zabytków i opiece nad zabytkami opieka nad zabytkiem sprawowana przez jego właściciela lub posiadacza polega w szczególności na zapewnieniu warunków prowadzenia prac konserwatorskich, restauratorskich i robót budowlanych, zabezpieczenia i utrzymania zabytku w jak najlepszym stanie, korzystania z zabytku w sposób zapewniający trwałe zachowanie jego wartości.

Zgodnie z wytycznymi Generalnej Konserwator Zabytków (Załącznik nr 5. do pisma GKZ z dnia 19.11.2021 r., znak: DOZ-KiNK.070.15.2021) przed przystąpieniem do prac związanych z rewaloryzacją w obrębie zieleni, należy wykonać szczegółowe analizy historyczne, krajobrazowe oraz przyrodnicze. Analizy powinny skupić się na przemianach zabytkowej tkanki. Dokumentacja ta powinna opierać się na dostępnych źródłach ikonograficznych, mapach czy zapisach.

Za badania i analizy wnoszące najwięcej informacji o obiekcie uznaje się:

- badania historyczne i powiązane z nimi kwerendy archiwalne oraz biblioteczne, w tym także krytyczną analizę źródeł,
- analizę faz rozwojowych obiektu,
- badania dendrochronologiczne i analizę wiekową drzewostanu,
- analizę składu gatunkowego historycznej szaty roślinnej,
- analizę stanu zdrowotnego drzewostanu,
- analizę kompozycji,
- analizę stanu zachowania substancji zabytkowej obiektu oraz jego elementów,
- analizę powiązań obiektu z krajobrazem otaczającym,
- analizę zagrożeń.

Odnosząc się do szczegółowych rozwiązań materiałowych oraz kompozycyjnych, informuję, że:

1. Odtworzenie historycznego układu kompozycyjnego zabytkowego parku, powinien być jak najmniej inwazyjny dla istniejącego starodrzewia oraz szaty roślinnej;
2. Należy dążyć do układu kompozycyjnego parku z XVIII i XIX w. ze szczegółową analizą domknień i otwarć krajobrazowych;
3. Ścieżki parkowe, koronę grobli należy wykonać z nawierzchni mineralnej przepuszczalnej. Dopuszcza się w uzasadnianych przypadkach zastosowanie nawierzchni kamiennych (granitowych) na alejkach poza główną osią oraz do utwardzenia ścieżek dochodzących do budynków mieszkalnych i gospodarczych;
4. Dopuszcza się zastosowanie krawężników kamiennych granitowych lub obrzeży wykonanych z listwy stalowej;
5. Wymianę lub montaż sieci elektrycznej czy teleinformatycznej dopuszcza się wyłącznie w osi ścieżek parkowych. Zabrania się usytuowania sieci w obrębie starodrzewia;
6. Wszelkie konieczne do montażu skrzynki elektryczne, sterownie należy umiejscowić poza widokiem w parku. Zaleca się aby współczesne elementy techniczne zostały pomalowane na czarno;
7. Dopuszcza się na terenie parku montaż lamp (żeliwnych lub stalowych) z zachowaniem historycznych proporcji, detalu, wykończenia oprawy. Barwa światła parkowego nie może być większa niż 3500 K;
8. Odnosząc się do ruin renesansowego dworu na terenie parku, informuję, że teren ten należy oczyścić z samosiewów, odpadów stałych. Zachowane mury zabezpieczyć;
9. Zachowane mostki z cegły, należy poddać renowacji i konserwacji;
10. Historyczny sad, znajdujący się w północno zachodniej części folwarku zaleca się oczyścić z samosiewów, zachować pozostałe drzewa owocowe;
11. Staw znajdujący się w centralnej części parku należy oczyścić z roślinności wodnej, samosiewów oraz odpadów stałych. Przepusty należy oczyścić i poddać renowacji;
12. Linie brzegowa cieków wodnych należy wzmocnić kamieniami. Dopuszcza się zastosowanie faszyny;
13. Aleja lipowa znajdująca się na grobli parkowej, powinna być uzupełniona. Nasadzenia należy wykonać w miejscach gdzie zostały usunięte drzewa (ślady po karpinach);
14. Odnosząc się do roślinności, zaleca się odtworzenie historycznych

nasadzeń drzew z rodz. Lipa, Dąb oraz Buk. Należy dążyć do jak najwierniejszego odtworzenia nasadzeń, zwracając szczególną uwagę na rodzaj, gatunek oraz odmiany.

15. W obrębie koron drzew należy przeprowadzić cięcia pielęgnacyjne, sanitarne, techniczne oraz odmładzające. Należy rozważyć zastosowanie specjalistycznych, certyfikowanych wiązań w celu zabezpieczenia drzew przed rozłamaniem. W przypadku cennych egzemplarzy drzew, należy przeprowadzić prace polegające na poprawie warunków siedliskowych tj. Rozluźnienie gleby, wyznaczanie strefy ochronnej strefy korzeniowej.
16. Nowe elementy (mała architektura, tablice) należy dostosować poziomem wykonania do charakteru i czasu obiektu, w którym powstał zabytek;

Wszelkie propozycje, koncepcje należy uzgodnić z tut. Urzędem na spotkaniach roboczych w terenie lub w siedzibie tut. Delegatury, po wcześniejszym umówieniu terminu z inspektorem prowadzącym sprawę.

Niniejsze wytyczne nie zwalniają z obowiązku otrzymania pozwolenia na rewaloryzację parku, wydanego przez tut. Urząd, na podstawie art. 36, ust. 1 pkt. 1 ustawy z dnia 23 lipca 2003 r. o ochronie zabytków i opiece nad zabytkami (t.j. Dz.U.2022 poz. 840).

Wnioski na usunięcie drzew lub krzewów są do pobrania na stronie internetowej Wojewódzkiego Urzędu Ochrony Zabytków we Wrocławiu (wosoz.ibip.wroc.pl).

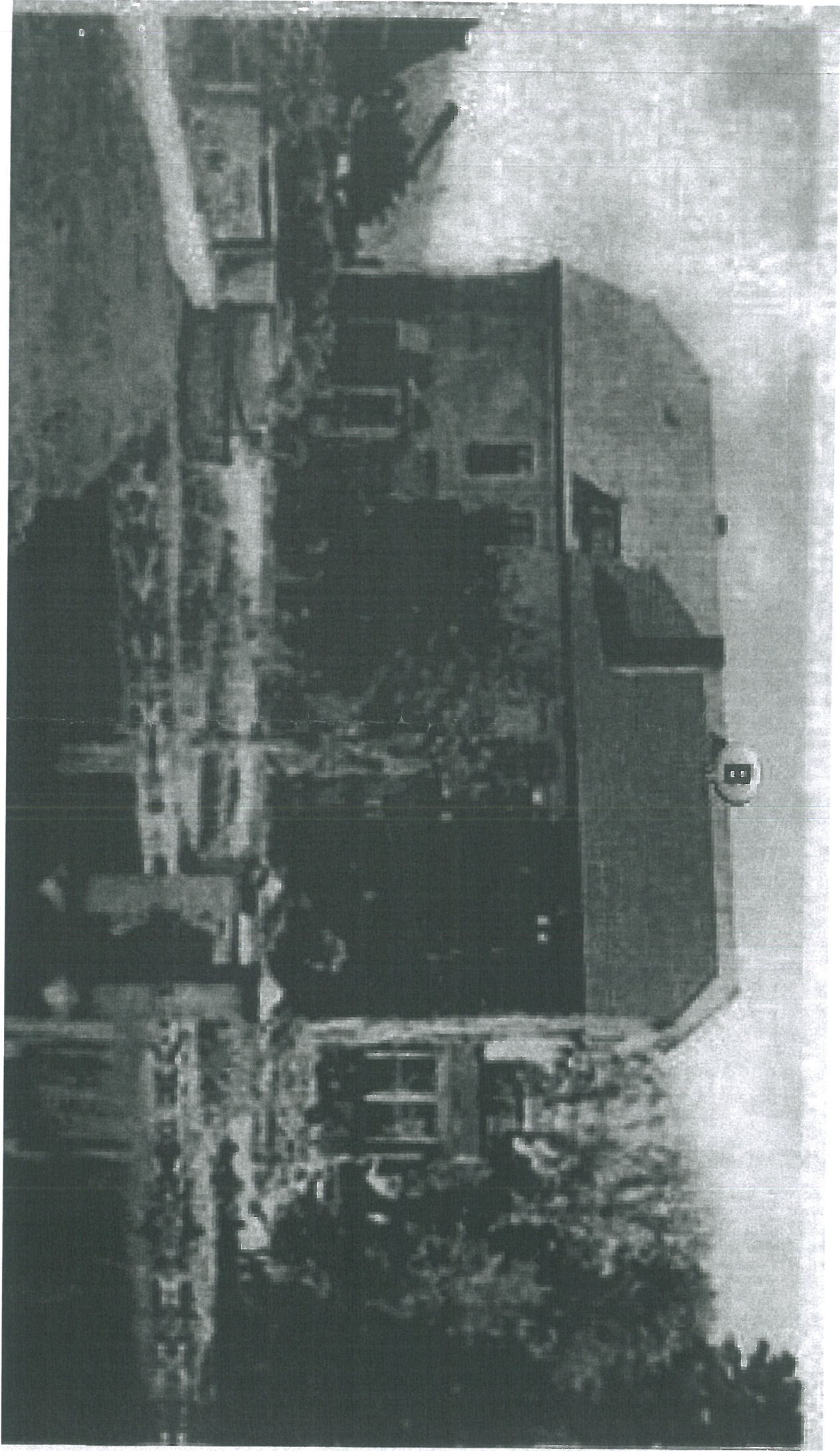
Załącznik nr 1 do pisma:

- *mapa z ewidencji parku z 1991 r.*
- *fragment mapy z lokalizacją parku z 1936 r.*
- *zdjęcie dworu z 1935 r.*

Z up. Dolnośląskiego
Wojewódzkiego Konserwatora Zabytków
we Wrocławiu
mgr Anna Nowakowska
Kierownik Delegatury w Wałbrzychu

Otrzymują:

1. Adresat AC453+2-R
2. a/a PS





MILIKOWICE II.

Gmina: JAWORZYNA ŚL.
Podziałka 1:500

WYKAZ DRZEW I KRZEWÓW:

1	ALICE ALICE ALICE	— Alice <i>allice</i>
2	ALICE ALICE ALICE	— Alice <i>allice</i>
3	ALICE ALICE ALICE	— Alice <i>allice</i>
4	ALICE ALICE ALICE	— Alice <i>allice</i>
5	ALICE ALICE ALICE	— Alice <i>allice</i>
ALICE		
6	ALICE ALICE ALICE	— Alice <i>allice</i>
7	ALICE ALICE ALICE	— Alice <i>allice</i>
8	ALICE ALICE ALICE	— Alice <i>allice</i>
9	ALICE ALICE ALICE	— Alice <i>allice</i>
10	ALICE ALICE ALICE	— Alice <i>allice</i>
11	ALICE ALICE ALICE	— Alice <i>allice</i>
12	ALICE ALICE ALICE	— Alice <i>allice</i>
13	ALICE ALICE ALICE	— Alice <i>allice</i>
14	ALICE ALICE ALICE	— Alice <i>allice</i>
15	ALICE ALICE ALICE	— Alice <i>allice</i>
16	ALICE ALICE ALICE	— Alice <i>allice</i>
17	ALICE ALICE ALICE	— Alice <i>allice</i>
18	ALICE ALICE ALICE	— Alice <i>allice</i>
19	ALICE ALICE ALICE	— Alice <i>allice</i>
20	ALICE ALICE ALICE	— Alice <i>allice</i>
21	ALICE ALICE ALICE	— Alice <i>allice</i>
22	ALICE ALICE ALICE	— Alice <i>allice</i>
23	ALICE ALICE ALICE	— Alice <i>allice</i>
24	ALICE ALICE ALICE	— Alice <i>allice</i>
25	ALICE ALICE ALICE	— Alice <i>allice</i>
26	ALICE ALICE ALICE	— Alice <i>allice</i>
27	ALICE ALICE ALICE	— Alice <i>allice</i>
28	ALICE ALICE ALICE	— Alice <i>allice</i>
29	ALICE ALICE ALICE	— Alice <i>allice</i>
30	ALICE ALICE ALICE	— Alice <i>allice</i>

ARCHIVUM
GORDON DENNY
PROFESSOR OF ECONOMICS
at University of Oxford & etc
Box 100, 3211

Gruffy
on 10

Grundy one

EWIDENCJA ZABUDÓW GOSPODARSTWA ROLNICZEGO
Rok wykonania 1991

Wymiarowa	wielkość	Siedzi	Wzrost	
Głowa	ciężar ciała	1000	na co dzień	
Ręce	Milicja		Spółka	
			została wydana	
MILIKOWICE II				

— MILIKOMICE II

