

Pakiet odpowiedzi nr 14.

Gdańsk, dnia 09.02.2021

Dot. postępowania o udzielenie zamówienia publicznego pn.: **Budowa budynku Centrum Ekoinnowacji wraz z wyposażeniem i zagospodarowaniem terenu w ramach realizacji projektu "Budowa w Gdańsku Centrum Ekoinnowacji Politechniki Gdańskiej".**

Zamawiający na podstawie art. 38 ust. 2 ustawy Prawo zamówień publicznych /zwanej dalej ustawą Pzp/ (tekst jednolity: Dz.U. z 2019 r., poz. 1843 z późn. zm.) informuje, iż do Zamawiającego wpłynęły wnioski o wyjaśnienie treści Specyfikacji Istotnych Warunków Zamówienia (SIWZ). Zamawiający na podstawie art. 38 ust. 2 i 4 ustawy Pzp udzielił odpowiedzi na zadane pytania oraz wprowadził następujące zmiany:

Pytanie 143.

Zwracamy się z prośbą o udzielenie informacji czy kosztorysy branży elektrycznej i teletechnicznej mające w nazwie tytuł: ETAP I obejmują swoim zakresem całość inwestycji „Budowa budynku Centrum Ekoinnowacji wraz z wyposażeniem i zagospodarowaniem terenu w ramach realizacji projektu "Budowa w Gdańsku Centrum Ekoinnowacji Politechniki Gdańskiej „

Odpowiedź:

Zamawiający informuje, że przedmiary są pomocnicze i stanowią podstawy do przygotowania oferty.

Pytanie 191.

System Audio-video - zgodnie z zapisem "pełna kompatybilność z systemem sterowania zainstalowanym w salach obiektu. Wymagany ten sam producent oprogramowania zarządzającego i systemu sterowania" proszę o wskazanie jakie systemy sterowania (producent, oprogramowania) są obecnie stosowane na Politechnice Gdańskiej.

Odpowiedź:

Jeśli w systemie Audio-Video występują urządzenia sieci strukturalnej to podlegają one tym samym wymaganiom jak urządzenia sieci LAN, zgodnie ze standardem obowiązującym na PG.

Pytanie 200.

Czy Zamawiający dopuszcza wprowadzenie zmian dotyczących takich elementów jak:

- łączna moc modułów fotowoltaicznych wyższa niż 23,1 kWp
- moc pojedynczego modułu fotowoltaicznego wyższa niż 275Wp
- możliwość zainstalowania falowników o mocy innej niż 24 kW oraz ilości innej niż 2

Odpowiedź:

Zamawiający dopuszcza, aby łączna moc modułów instalacji PV była wyższa niż 23,1 kWp a moc pojedynczego modułu PV była wyższa niż 275WP. Zamawiający w sprawie falowników udzielił odpowiedzi w pytaniu nr 292.

Pytanie 258.

Konstrukcja/ Architektura. Prosimy o informację czy w zakresie przetargu są roboty związane z wyburzeniem fragmentu oraz późniejszym przedłużeniem łącznika.

Odpowiedź:

Nie.

Pytanie 282.

Konstrukcja. Prosimy o informację czy ściany oporowe wokół amfiteatru są w zakresie przetargu – wg oznaczenia na PZT są poza obrysem powierzchni obowiązującej „Nawierzchnie część I”.

Odpowiedź:

Nie.

Pytanie 325.

Gaz. Prosimy o informację, czy dostawa i montaż palników gazowych znajduje się w zakresie GW. Jeśli tak, prosimy o udostępnienie przykładowych kart katalogowych tych urządzeń.

Odpowiedź:

Nie.

Pytanie 329.

Instalacje zewnętrzne wod-kan.

W opisie zewnętrznych instalacji sanitarnych znajduje się zapis:

Uwaga:

- w zakresie robót Wykonawcy jest zapewnienie obejścia sieci kanalizacji deszczowej przebiegającej przez garaż budynku Centrum Ekoinnowacji (etap II) na czas robót budowlanych związanych z budową garażu,

Z racji tego, że nie zaznaczono takiego obejścia na PZT prosimy o informację jakiego odcinka dotyczy powyższa uwaga oraz o uzupełnienie dokumentacji o przebieg i profile tego obejścia.

Ponadto prosimy o potwierdzenie trasy projektowanego przyłącza kanalizacji sanitarnej i deszczowej, które wg PZT oraz rzędnych przebiega w obszarze garażu dla etapu II.

Odpowiedź:

Garaż podziemny nie jest w zakresie postępowania przetargowego.

Pytanie nr 478.

Prosimy o potwierdzenie czy „samozamykacz z blokadą elektromagnetyczną wyzwalaną napięciem 24 V DC” w ślusarce aluminiowej i stalowej wewnętrznej oraz „trzymaacz – samozamykacz z funkcją podtrzymania otwarcia” w stolarni drzwiowej są tymi elementami wyposażenia ?

Odpowiedź:

Tak, drzwi stanowiące oddzielenie ppoż wskazane na rysunkach utrzymywać w pozycji otwartej w normalnych warunkach za pomocą trzymaczy zintegrowanych z samozamykaczami (listwy w górnej części drzwi).

Pytanie nr 482.

Czy przewidywany jest system Masterkey dla drzwi wewnętrznych w budynku?

Odpowiedź:

Nie.

Pytanie nr 486.

Prosimy o informacje czy koszt zużycia mediów (m.in. energii elektrycznej, wody, kanalizacji) dla zaplecza i terenu budowy będzie rozliczany z Inwestorem bezkosztowo.

Odpowiedź:

Nie.

Pytanie nr 487.

Czy w zakresie wykonawcy jest uzyskanie ostatecznej decyzji o pozwoleniu na użytkowanie?

Odpowiedź:

Tak.

Pytanie nr 488.

Czy procedura uzyskania pozwolenia na użytkowanie powinna być uwzględniona w harmonogramie Wykonawcy?

Odpowiedź:

Tak.

Pytanie nr 498.

Jak Zamawiający przewiduje wykonanie połączenia części podziemnej wykonywanej w etapie I z planowaną dobudową hali garażowej w etapie II ? Czy GW ma wykonać pełną ścianę żelbetową , a na późniejszym etapie Zamawiający będzie wycinał w żelbecie otwór na przejazd i przejście w osi 8 i demontował izolację 1-szego etapu?

Odpowiedź:

Garaż podziemny nie jest objęty zakresem postępowania przetargowego. Należy wykonać pełną ścianę żelbetową w osi 8 budynku.

Pytanie nr 505.

Prosimy o podanie jaki zakres prac należy wycenić przy połączeniu (na styku) istniejącego fragmentu łącznika budynku WILiŚ-HYDRO z nowym budynkiem ?

Odpowiedź:

Należy wycenić roboty w zakresie konstrukcyjno-budowlanym niezbędne do realizacji Etapu I. Wykonawca powinien również uwzględnić usunięcie kolizji z istniejącą infrastrukturą PG. Roboty budowlane związane z przebudową łącznika Zamawiający będzie realizował osobnym postępowaniem przetargowym.

Pytanie nr 506.

Prosimy o potwierdzenie, że wykonanie połączenia z istniejącym łącznikiem budynku WILiŚ-HYDRO należy wycenić jedynie w obrębie ok. 2m od ściany nowo budowanego budynku.

Odpowiedź:

Odpowiedzi udzielono w pytaniu nr 505.

Pytanie nr 507.

Czy w zakresie GW są jakiegokolwiek wyburzenia/ demontaże związane z istniejącym łącznikiem budynku WILiŚ-HYDRO?

Odpowiedź:

Nie.

Pytanie nr 517.

Prosimy o sprecyzowanie oraz wskazanie jakie warunki, decyzje, opinie, uzgodnienia i pozwolenia warunkujące prowadzenie prac budowlanych jest zobowiązany uzyskać Wykonawca w celu prawidłowej realizacji przedmiotu Umowy lub które są w posiadaniu Zamawiającego na chwilę obecną lecz termin ich obowiązywania wygaśnie w trakcie realizacji zamówienia.

Odpowiedź:

Zamawiający uzyskał w marcu 2020 r. zamienną decyzję pozwolenia na budowę i tym samym zaktualizował wszelkie niezbędne dokumenty formalno-prawne.

Pytanie nr 526.

Prosimy o potwierdzenie, iż w ślad za §11 ust. 3 wzoru Umowy, wszelkie okresowe przeglądy wymagane jednostronnie przepisami są w zakresie obowiązków Zamawiającego. Prosimy o potwierdzenie, że okres świadczenia ww. usług będzie ograniczony oferowanym okresem gwarancji jakości udzielanej przez Wykonawcę wyrażonym w miesiącach.

Odpowiedź:

Zamawiający udzielił odpowiedzi w pytaniu nr 260 i 554.

Pytanie nr 539.

Prosimy o wskazanie miejsc poboru mediów (energii elektrycznej, wody, oraz innych mediów niezbędnych do wykonania zamówienia w obrębie terenu budowy).

Odpowiedź:

Odpowiedzi udzielono w pytaniu nr 19, 20 i 22.

Pytanie nr 542.

dot. Technologii gastronomicznej: Poz.16 Półki na środki czystości - czy mają być ze stali nierdzewnej? Jaka wysokość?

Odpowiedź:

Technologia bufetu nie jest w zakresie postępowania przetargowego.

Pytanie nr 543.

dot. Technologii gastronomicznej: Poz.29 Stół ze stali nierdzewnej ze zlewem dwukomorowym i otworem do eliminacji resztek, z zagięciem wzdłuż ścian zmywalni - czy stół dochodzi tylko do okienka czy jest jakiś fragment blatu wsunięty w okienko (na jakiej wysokości jest okienko?) - czy cały ten stół (w kształcie litery Z) ma mieć prowadzenie na kosze? - jak wysoki powinien być rant? - nie ma możliwości wykonania stołu z jednej płyty stąd pytanie - czy stoły mają być zestawione ze sobą czy skrócone (jeśli miałyby być prowadzenie koszy to tylko skrócenie wchodzi w grę) -Jakie jest B stołu?

Odpowiedź:

Technologia bufetu nie jest w zakresie postępowania przetargowego.

Pytanie nr 544.

dot. Technologii gastronomicznej: Poz.36 Błat na szafkach – czy ma być ze stali nierdzewnej?

Odpowiedź:

Technologia bufetu nie jest w zakresie postępowania przetargowego.

Pytanie nr 545.

dot. Technologii gastronomicznej: Poz.37 Błat na szafkach narożny – zabudowa wnętrzarska - czy ma być ze stali nierdzewnej?

Odpowiedź:

Technologia bufetu nie jest w zakresie postępowania przetargowego.

Pytanie nr 546.

dot. Technologii gastronomicznej: Poz.41 Witryna chłodnicza - Prosimy o szczegółowe informacje dotyczące witryny.

Odpowiedź:

Technologia bufetu nie jest w zakresie postępowania przetargowego.

Pytanie nr 548.

Prosimy o potwierdzenie, że w pomieszczeniu 1.16 serwerownia mają być zastosowane płyty podłogowe warstwowe łączone na pióro i wpust? Prosimy o podanie jakie obciążenie ma ta podłoga przenosić oraz czy w związku z brakiem przy tej metodzie łączenia, płyt gr.5cm, inwestor dopuszcza zastosowanie płyt gr.4,0cm?

Odpowiedź:

Grubość płyt i sposób ich łączenia należy uzgodnić z projektantem architektury i nadzorem inwestorskim w trakcie realizacji.

Pytanie nr 549.

W nawiązaniu do odpowiedzi na pyt.nr 9 prosimy o wyjaśnienie czy biały montaż (m.in. umywalki, baterie) w aneksach kuchennych oraz części gastronomicznej (bufet) wchodzi w zakres postępowania przetargowego?

Odpowiedź:

Wyposażenie aneksów kuchennych oraz technologia bufetu nie są w zakresie postępowania przetargowego.

Pytanie nr 606.

Konstrukcja nawierzchni ciągu pieszo-jezdnego i placów na gruncie – płyty betonowe 100x200 i 150x200 gr 14 cm. Proszę o wskazanie dokładnej lokalizacji płyt.

Odpowiedź:

Lokalizacja płyt betonowych wskazana jest w projekcie drogowym (rys. nr 1D), w projekcie zagospodarowania terenu (architektura rys. nr 1) oraz w projekcie architektonicznym (rys. nr 49, 50, 51).

Pytanie nr 607.

Konstrukcja nawierzchni placu na stropie – płyty betonowe gr 10 cm, natomiast konstrukcja nawierzchni placu na gruncie przewiduje ułożenie płyt betonowych gr 14 cm. Proszę o potwierdzenie, że płyty mają mieć różną grubość.

Odpowiedź:

Zamawiający potwierdza.

Pytanie nr 608.

Konstrukcja nawierzchni placu na stropie – proszę o podanie wymiarów zaprojektowanych płyt betonowych gr 10 cm.

Odpowiedź:

Płyty betonowe 100x200 cm.

Pytanie nr 609.

ARCHITEKTURA. Zgodnie z przedmiarem Branża budowlana Stan wykończeniowy dział 3.8 pozycja 496 stropy pomieszczeń nieogrzewanych piwnic mają być ocieplone płytami styropianowymi grubości 10 cm. Taki sposób ocieplenia stropów opisany jest również w Opisie Projektu Wykonawczego Architektura pkt 6.15 Izolacje termiczne: „ Sufity pomieszczeń nieogrzewanych w piwnicy – styropian samogasnący $\lambda \leq 0,038$ gr.10 cm”. Prosimy o potwierdzenie takiego rozwiązania.

Odpowiedź:

Zamawiający potwierdza.

Pytanie nr 610.

TELETECHNIKA. Proszę o informacje, czy w zakresie dostawy i montażu przez GW są: „Elementy aktywne - Przełączniki i Access Pointy” ?

Odpowiedź:

Tak.

Pytanie nr 611.

TELETECHNIKA. Czy w zakresie wyceny GW jest system przyzywowy w toaletach dla niepełnosprawnych?

Odpowiedź:

Tak.

Pytanie nr 612.

Hydroizolacja pod płytą fundamentową. Prosimy o uszczegółowienie opisu w zakresie hydroizolacji, którą należy wykonać na chudym betonie przed realizacją płyty fundamentowej. Analogicznie ma to miejsce przy opisie hydroizolacji ścian zewnętrznych. Prosimy o podanie referencyjnego produktu.

Odpowiedź:

Hydroizolacja typu ciężkiego dla obciążenia parciem wody gruntowej.

Pytanie nr 613.

Prosimy o udostępnienie poprawnej wersji plików branży elektrycznej „PG_EKO_PW_IE_101_FVW_20160913-Układ2.pdf” oraz „PG_EKO_PW_IE_101_FVW_20160913-Układ1.pdf”. Pliki te nie wyświetlają żadnej treści merytorycznej.

Odpowiedź:

Odpowiedzi udzielono w pytaniu nr 145.

Pytanie nr 614.

Prosimy o jasne sprecyzowanie jakiego zakresu rozbiórek drogowych z rys. „07_PLANSZA_ROZBIÓREK_DROGOWYCH” ma dotyczyć oferta. Udostępnione rysunki prezentują bardzo duży zakres prac nie związanych bezpośrednio z nowym budynkiem Centrum Ekoinnowacji.

Odpowiedź:

Zakres rozbiórek drogowych dotyczy zakresu opisanego w odpowiedzi na pytanie nr 27 i 186.

Pytanie nr 615.

Prosimy o jasne sprecyzowanie jakiego zakresu nawierzchni z rys. „01_PLAN_SYTUACYJNY_16 P” ma dotyczyć oferta. Udostępnione rysunki prezentują bardzo duży zakres prac nie związanych bezpośrednio z nowym budynkiem Centrum Ekoinnowacji.

Odpowiedź:

Odpowiedzi udzielono w pytaniu nr 27 i 186.

Pytanie nr 616.

Prosimy o jasne sprecyzowanie jakiego zakresu schodów i murów oporowych w PZT z rys. „1_plansza podstawowa_sytuacja” ma dotyczyć oferta. Udostępnione rysunki prezentują bardzo duży zakres prac nie związanych bezpośrednio z nowym budynkiem Centrum Ekoinnowacji.

Odpowiedź:

Zakres zgodnie z odpowiedzią do pytania nr 27 i 186.

Pytanie nr 617.

Czy w zakresie wyceny sieci zewnętrznych kanalizacji deszczowej należy uwzględnić kanalizację deszczową nad garażem Etapu II – zgodnie z załącznikiem 1.? (Na fioletowo zaznaczono obszar garażu Etapu II).

Odpowiedź:

Tak.

Pytanie nr 618.

Czy w zakresie wyceny sieci zewnętrznych wod-kan należy uwzględnić instalację kanalizacji sanitarnej nad garażem Etapu II – zgodnie z załącznikiem 2.? (Na fioletowo zaznaczono obszar garażu Etapu II).

Odpowiedź:

Tak.

Pytanie nr 619.

Czy istnieją rygory związane z monitoringiem obiektów sąsiadujących w trakcie prowadzenia robót?

Odpowiedź:

Budynek nr 16 Kuźnia: kontrola założonych rysomierzy, trzpieni oraz ewentualna kontrolna geodezyjna;

Budynek nr 18 Nanotechnologia B: kontrola wzrokowa;

Budynek nr 20 Hydro: kontrola wzrokowa.

W początkowym etapie prowadzenia robót budowlanych należy prowadzić kontrolę co tydzień (do zakończenia prac związanych z fundamentowaniem), potem w odstępach ustalonych w ramach spotkań koordynacyjnych z Zamawiającym. W przypadku pojawienia się uszkodzeń w budynku Nanotechnologii B (nr 18) oraz budynku Hydro (nr 20) oraz ewentualnie w innych obiektach zakres monitoringu zostanie ustalony indywidualnie. Istnieje możliwość, że w przypadku gwałtownego rozszerzenia się morfologii uszkodzeń zakres kontroli ulegnie intensyfikacji.

Pytanie nr 620.

Czy istnieją rygory związane z limitem czasowym dziennego prowadzenia prac ze względu na sąsiedztwo?

Odpowiedź:

Nie.

Pytanie nr 621.

Czy istnieją rygory związane z limitem czasowym dziennego prowadzenia prac uciążliwych ze względu na hałas?

Odpowiedź:

Nie.

Pytanie nr 624.

Prosimy o informację czy została przygotowana Instrukcja bezpieczeństwa pożarowego. Jeśli nie, to po czyjej stronie jest jej wykonanie?

Odpowiedź:

Wykonanie IBP jest w zakresie Wykonawcy.

Pytanie nr 627.

Czy grunt z korytowania (wykopu) należy wywieźć na miejsce wskazane przez Inwestora czy zutylizować?

Odpowiedź:

Grunt należy zutylizować.

Pytanie nr 629.

Uprzejmie prosimy o udostępnienie treści Pozwolenia wodnoprawnego. Po czyjej stronie jest koszt zrzutu wody z odwodnienia wykopu?

Odpowiedź:

Odpowiedzi udzielono w pytaniu nr 21, 257 i 986.

Pytanie nr 630.

Czy istnieją jakiegokolwiek okoliczności techniczno - administracyjne uniemożliwiające rozpoczęcie budowy po wyłonieniu najniższej Oferty i podpisaniu Umowy pomiędzy Stronami?

Odpowiedź:

Nie.

Pytanie nr 631.

Czy Pozwolenie na Budowę obejmuje wykonanie wszystkich Sieci i Przyłączy czy też występują Sieci i Przyłącza, które należy wykonać na podstawie odrębnego Zgłoszenia?

Odpowiedź:

Tak.

Pytanie nr 632.

Czy wykonanie Przyłączy wraz z Sieciami jest w zakresie Wykonawcy czy też Gestorów Sieci takich jak : ENERGA, GPEC, SaurNeptun itp..?

Odpowiedź:

W zakresie Wykonawcy.

Pytanie nr 633.

Czy w zakresie Wykonawcy jest wykonanie Projektu Tymczasowej Organizacji Ruchu wraz z procedowaniem i kosztami niezbędnych zajęć pasów drogowych na czas budowy?

Odpowiedź:

Tak.

Pytanie nr 634.

Czy na Wykonawcy spoczywa obowiązek przepracowania warunków przyłączeniowych i podpisania Umowy z Gestorami Sieci na potrzeby budowy?

Odpowiedź:

Tak.

Pytanie nr 644.

Czy została wykonana inwentaryzacja terenów i obiektów sąsiadujących?

Odpowiedź:

Nie.

Pytanie nr 648.

Uprzejmie prosimy o wyjaśnienie zapisu pkt.9 SST.01.04 - Roboty Konstrukcyjne "Rozliczenie robót konstrukcyjnych będzie dokonane jednorazowo po wykonaniu pełnego zakresu robót i ich końcowym odbiorze. Podstawa rozliczenia oraz płatności wykonanego i odebranego zakresu robót stanowi wartość tych robót obliczoną na podstawie ustalonej w umowie kwoty ryczałtowej za określony zakres robót." Treść Umowy wskazuje na płatności częściowe wykonane m.in. na podstawie Protokołów Odbioru Częściowego i faktur częściowych. Czy należy rozumieć, że płatność za rozliczenie robót konstrukcyjnych nastąpi jednorazowo po wykonaniu całości tych robót tj. zakończeniu realizacji stanu surowego? Uprzejmie prosimy o wyjaśnienie powyższej niejasności.

Odpowiedź:

Zamawiający przewiduje płatności częściowe zgodnie z zaawansowaniem robót i harmonogramem rzeczowo-finansowym.

Pytanie nr 652.

Uprzejmie prosimy o udostępnienie inwentaryzacji fragmentu budynku w południowej części działki, którego rozbiórka niezbędna jest do realizacji prac

Proszę o odpowiedź Zamawiającego.

Odpowiedź:

Zamawiający wykonał rozbiórki budynków zgodnie z dokumentacją „Projekt rozbiórki” udostępnioną w dniu 25.01.21 r.

Pytanie nr 712.

Uprzejmie prosimy o informację czy oznakowanie organizacji ruchu oraz miejsc postojowych w garażu wchodzi w zakres wyceny.

Odpowiedź:

W garażu nie przewiduje się poziomego oznakowania organizacji ruchu. W zakres wyceny wchodzi znak zakazu wjazdu dla samochodów o wysokości ponad 3,00 m, znak zakazu wjazdu dla samochodów o wysokości powyżej 1,95 m (w części przeznaczonej tylko dla samochodów osobowych) oraz ogranicznik wysokości wjazdu.

Pytanie nr 713.

Jeżeli oznakowanie organizacji ruchu oraz miejsc postojowych w garażu wchodzi w zakres wyceny, prosimy o udostępnienie projektu oznakowań.

Odpowiedź:

Patrz odpowiedź na pytanie 712.

Wydzielenie miejsc postojowych należy wykonać zgodnie z projektem architektonicznym – rzut podziemia, rys. 4.

Pytanie nr 714.

W nawiązaniu do odpowiedzi Zamawiającego na pytanie nr 66, pakiet odpowiedzi nr 2:

Pyt. 66: ""Czy oferta ma zawierać elementy informacji wizualnej - oznakowania pięter, tabliczki na drzwiach, kierunki ewakuacji, itp?"" Odp. na pyt. 66: ""Tak""

Uprzejmie prosimy o podanie specyfikacji i ilości tabliczek na drzwiach - brak w dokumentacji.

Odpowiedź:

Szczegółowa specyfikacja tabliczek możliwa będzie dopiero w końcowej fazie realizacji inwestycji, po konsultacjach z Użytkownikami.

Na obecnym etapie należy przyjąć ilość zgodną z ilością drzwi, ukazaną w zestawieniu stolarki drzwiowej.

Pytanie nr 719.

W opisie zawarto zapis: „Uwaga: W zestawieniu stolarki drzwiowej nie określono kolorów drzwi. Poszczególne wymienione w zestawieniu typy drzwi mogą mieć różną kolorystykę a niektóre drzwi zaprojektowane jako posiadające różne kolory po obu stronach. Przed zamówieniem stolarki wykonawca sprawę tę szczegółowo omówi z architektem”. Prosimy o określenie konkretnych ilości i rodzajów drzwi w poszczególnych kolorach, ponieważ rodzaj i kolor zastosowanego laminatu istotnie wpływa na końcowy koszt stolarki.

Odpowiedź:

Wszystkie drzwi bezprzylgowe, osadzone w ścianach wykończonych laminatami mają kolor tego laminatu. Z drugiej strony mają kolor biały. Wszystkie pozostałe drzwi mają kolor biały.

Pytanie nr 721.

Prosimy o wskazanie gdzie znajduje się stropodach „zielony dach” DZ 1 . Brak na rysunkach, typ zostaw podany w opisie techn.

Odpowiedź:

Stropodach zielony fach DZ1 miał znajdować się nad garażem podziemnym, zlokalizowanym pomiędzy budynkami Centrum Ekoinnowacji a Centrum Nanotechnologii „B”.
Ponieważ garaż ten nie będzie realizowany oznaczenie to nie powinno być brane pod uwagę.

Pytanie nr 724.

Czy wyżej wymienione okapy techniczne są przedmiotem zamówienia?

Odpowiedź:

TAK. Okapy powinny być skoordynowane z ostatecznie dobranymi piecami.

Pytanie nr 733.

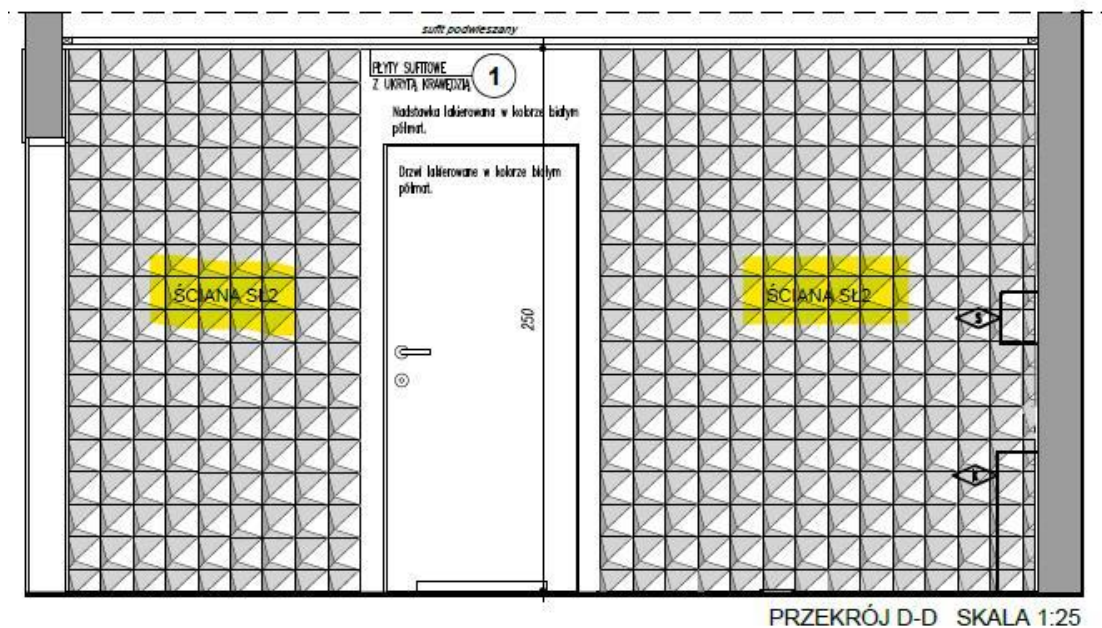
Stolarka III PIĘTRO - na rzucie w osiach 32/H-I znajduje się fasada OF.3.4/P, której brak w zestawieniu stolarki aluminiowej. Prosimy o wyjaśnienie.

Odpowiedź:

Zamawiający przekazuje zestawienie ślusarki aluminiowej III piętra uzupełnione o fasadę OF.3.4.4/P, znajdującą się pomiędzy osiami 32/H-I (plik 23_29_EKO_ZESTAWIENIE_slusarki_aluminiowej_III).

Pytanie nr 1009.

W związku z odpowiedzią na pytanie nr 604 prosimy o podanie zamiennego wykończenia ścian SŁ 2 w sanitariatach.



Odpowiedź:

Zamawiający przekazuje sprostowanie:

Mozaika SŁ2 jest w projekcie i znajduje się na ścianach sanitariatów – patrz projekt aranżacji wnętrz, rysunki nr 32÷45.

Zamawiający informuje, że udzielone odpowiedzi i wprowadzone zmiany są wiążące dla wszystkich wykonawców ubiegających się o przedmiotowe zamówienie.

.....
(podpis kierownika zamawiającego
lub osoby upoważnionej)