



**Firma Usługowa**

**S7 - SYSTEM**

76-200 Słupsk  
ul. Krasieńskiego 23  
tel./fax 059/ 848 66 51  
e-mail: sjsystem@poczta.onet.pl

# PROJEKT BUDOWLANY

Budowa drogi gminnej – ul. Polnej w Kobylnicy  
odwodnienie drogi  
kategoria obiektu - XXVI

Obiekt : Sieć kanalizacji deszczowej  
dz. Nr 637, 28/9, Kobylnica  
Inwestor: Gmina Kobylnica,  
76-251 Kobylnica ul. Główna 20  
pow. Słupsk, woj. pomorskie  
Branża: Sanitaro – instalacyjna

• ZAWARTOŚĆ OPRACOWANIA:

- Strona tytułowa - str. 1
- Spis treści - str. 2
- Opis techniczny - str. 3 – 8
- Informacja BiOZ - str. 10
- Załączniki - od str. 15
- Rysunki techniczne 1-4

Projektował:

**inż. Jerzy Sajek**  
**157/Gd/2002**

członek Pomorskiej Izby Inżynierów Budownictwa  
o numerze ewidencyjnym **POM/IS/5867/02**

Sprawdził:

**inż. Agnieszka Orłowska**  
**POM/0348/PWBS/17**

członek Pomorskiej Izby Inżynierów Budownictwa  
o numerze ewidencyjnym **POM/IS/0125/18**

Słupsk marzec 2021 r.

## Zawartość opracowania

I. Opis techniczny .....	
<b>1.0. Przedmiot i zakres opracowania</b> .....	str. 3
<b>2.0. Podstawa opracowania</b> .....	str. 3
<b>3.0. Stan obecny</b> .....	str. 3
<b>4.0. Projektowana kanalizacja deszczowa</b> .....	str. 3
<b>5.0. Warunki posadowienia sieci</b> .....	str. 7
<b>6.0. Charakterystyka ekologiczna inwestycji</b> .....	str. 7
<b>7.0. Uwagi końcowe</b> .....	str. 7
<b>8.0 Informacja o obszarze oddziaływania obiektu</b> .....	str. 9
<b>9.0. Informacja dotycząca bezpieczeństwa i ochrony zdrowia</b> .....	str. 10
<b>10.0. Załączniki – uprawnienie, warunki, uzgodnienia</b> .....	str. 14
Kopia zaświadczenia o przynależności do POIIB i uprawnień projektantów .....	str. 15
Kopia zaświadczenia o przynależności do POIIB i uprawnień projektantów .....	str. 16
Warunki techniczne odprowadzenia wód opadowych .....	str. 17
Uzgodnienie projektu przez UG Kobylnica .....	str. 18
Odpis protokołu z narady koordynacyjnej.....	str. 20

## II. Część rysunkowa

Rys. 1	Plan sytuacyjny – przebieg sieci kanalizacji deszczowej	Skala 1:500
Rys. 2.	Profil podłużny kanalizacji deszczowej - odcinek D1ist.-D9-Wp11	Skala 1:100/500
Rys. 3.	Profil podłużny kanalizacji deszczowej – podłączenie wpustów	Skala 1:100/200
Rys. 4	Schemat montażowy studzienki wodościekowej dn500	

Wszystkie podane nazwy własne urządzeń podano jako wytyczne parametrów i jakości wykonania. Dopuszcza się stosowanie materiałów i wyrobów równoważnych pod względem jakościowym i technicznym do podanych w dokumentacji. Warunkiem jest uzyskanie akceptacji Inwestora, inspektora nadzoru i projektanta.

Zgodnie z wymogiem art.34 ust.3d Ustawy z dnia 7 lipca 1994 Prawo Budowlane /tekst jednolity: Dz.U. z 2020, poz.1333 z późn. zmianami/ -oświadczam, że projekt budowlany został sporządzony zgodnie z obowiązującymi przepisami oraz zasadami wiedzy technicznej.

Projektant:

Sprawdzający

## OPIS TECHNICZNY

### 1.0. Przedmiot i zakres opracowania.

Przedmiotem opracowania są sieci kanalizacji deszczowej dla potrzeb odwodnienia osiedla domów jednorodzinnych zlokalizowanych przy ul. Polnej w Kobylnicy.

Zakres opracowania obejmuje sieć kanalizacji deszczowej odwodnienia ulicy Polnej dz. nr 637, 28/9 .

### 2.0. Podstawa opracowania.

- Wypis i wyrys z MPZ
- Warunki techniczne na odprowadzenie wód opadowych wydane przez Gminę Kobylnica
- Mapa do celów projektowych
- Projekt budowlany branży drogowej.
- Uzgodnienia z inwestorem
- Inwentaryzacja własna
- Obowiązujące normy i przepisy.

### 3.0. Stan obecny.

Teren inwestycji oznaczony jest zgodnie z MPZ:

- N.023KD – ul. Polna

Na rozpatrywanym terenie przebiegają sieci i przyłącza:

- wodociągowe,
- kanalizacji sanitarnej
- gazowe
- teletechniczne
- energetyczne,

### 4.0. Projektowana kanalizacja deszczowa

#### 4.1. Opis układu.

Dla terenu ul. Polnej zaprojektowano układ kanalizacji deszczowej zgodny z warunkami technicznymi Gminy Kobylnica. Wody opadowe z terenu drogi zbierane będą za pomocą wpustów deszczowych.

Wody opadowe i roztopowe z terenu z działek drogowych 637 i 28/9 (ul. Polna) należy odprowadzić do istniejącej kanalizacji deszczowej 315PVC w ul. Krzywej. Włączenie do istniejącej sieci poprzez istniejącą betonową studnię D1ist. o rzędnych 46,20/44,97 zlokalizowaną na terenie działki 28/9.

W myśl § 21 ust. 1 pkt. 1 rozporządzenia Ministra Środowiska z dnia 18 listopada 2014r. w sprawie warunków, jakie należy spełnić przy wprowadzaniu ścieków do wód lub do ziemi oraz w sprawie substancji szczególnie szkodliwych dla środowiska wodnego (Dz. U. z 2014r. poz. 1800) wody opadowe i roztopowe ujęte w szczelne, otwarte lub zamknięte systemy kanalizacyjne pochodzące z zanieczyszczonej powierzchni *szczelnej terenów przemysłowych, składowych, baz transportowych, portów, lotnisk, miast, budowli kolejowych, dróg zaliczanych do kategorii dróg krajowych, wojewódzkich i powiatowych klasy G, a także parkingów o powierzchni powyżej 0,1 ha w ilości jaka powstaje z opadów o natężeniu co najmniej 15 l na sekundę na 1 ha, wprowadzane do wód i doziemni nie powinny zawierać substancji zanieczyszczających przekraczających 100 mg/l zawiesin ogólnych oraz 15 mg/l węglowodorów ropopochodnych. Zgodnie z § 21 ust. 1 pkt. 2 w/w rozporządzenia, wody opadowe i roztopowe pochodzące z pozostałych powierzchni można wprowadzać do ziemi bez podczyszczania.*

Projektowana kanalizacja deszczowa odprowadza wody opadowe z drogi lokalnej. Nie ma więc potrzeby montażu separatora substancji ropopochodnych.

Ze względu na ograniczoną przepustowość sieci deszczowej w przypadku przyłączenia do sieci działek przyległych, należy ograniczyć maksymalny spływ wód deszczowych i roztopowych z terenu działek np poprzez budowę zbiorników retencyjnych, maksymalna ilość wód opadowych odprowadzana do sieci nie może przekraczać ilości jaka powstaje z opadów o natężeniu nie większym niż 15 dm<sup>3</sup>/s/ha.

#### **4.1.1 Rurociągi.**

Sieć kanalizacji deszczowej wykonać z rur PVC litych klasy SN8. Rury o połączeniach kielichowych z uszczelką wargową zintegrowaną w kielichu z pierścieniem z polipropylenu. Zastosowane rury, kształtki oraz studnie ( tuleja przejściowe w ścianach studni betonowych muszą być ze sobą kompatybilne, a więc stanowić jeden system i być produkowane przez jednego producenta (ze względu na różnice w tolerancji wykonania).

Projektowaną kanalizację deszczową wykonać z rur

- 200x5,9 mm
- 250x7,3mm

#### **4.1.2. Studnie**

Uzbrojenie sieci kanalizacyjnej stanowić będą studnie rewizyjne :

- ▲ systemowe o średnicy  $\phi$  400 PVC z kinetą PE oraz regulowaną rurą wznosną
- ▲ betonowe o średnicy  $\phi$  1200 (studnia istniejąca)

Studnie rewizyjne z tworzywa sztucznego systemowe o średnicy  $\phi$  400 PVC z kinetą PE oraz regulowaną rurą wznosną.

Studzienki rewizyjne systemowe  $\phi$ 400 z kinetami oraz pokrywami żeliwnymi z regulowaną rurą wznosną. Studzienki muszą być wyposażone w gumową uszczelkę wargową zintegrowaną w kielichu z pierścieniem z polipropylenu, montowaną przez producenta, kielichy do podłączeń rur kanalizacyjnych, Rury, kształtki oraz studnie DN 400 muszą posiadać Aprobatę Techniczną ITB. Zastosowane rury, kształtki oraz studnie DN 400 muszą być ze sobą kompatybilne, a więc stanowić jeden system i być produkowane przez jednego producenta ( ze względu na różnice w tolerancji wykonania ).

Wszystkie studzienki usytuowane powinny mieć wąż klasy D400.

Typ węża dostosować do charakteru zabudowy.

#### **4.1.3. Wpusty.**

Studzienki ściekowe, przeznaczone do odprowadzania wód opadowych z jezdni drogi i powinny być z wpustem ulicznym żeliwnym i osadnikiem.

Podstawowe wymiary studzienek powinny wynosić:

- głębokość osadnika 0,95 m,
- średnica osadnika (studzienki) 0,50 o 1,0 m.

Lokalizacja studzienek wynika z rozwiązania drogowego.

Każdy wpust podłączony będzie do kanału za pośrednictwem studzienki rewizyjnej połączeniowej lub za pośrednictwem trójnika PCV.

Wpusty uliczne żeliwne powinny odpowiadać wymaganiom PN-H-74080-01 i PN-H-74080-04. Typ wpustu w uzgodnieniu z Inwestorem dostosować do charakteru zabudowy.

Na studzienki ściekowe stosowane są prefabrykowane kręgi betonowe o średnicy 50 cm i 100cm, wysokości 50 cm lub 100 cm, z betonu klasy B 25.

## **4.2. Wykonanie robót.**

Dno wykopu starannie oczyścić z kamieni i korzeni, a następnie należy wykonać podsypkę piaskową grubości około 15 cm (bez kamieni). Przewody układać w wykopach na starannie wyrównanej i zagęszczonej podsypce piaskowej tak aby podparcie rur było jednolite. W przypadku natrafienia na grunty słabonośne przewody posadzić na warstwie chudego betonu i podsypce z

piasku. Montaż rurociągu wykonać zgodnie z instrukcją montażu opracowaną przez producenta rur. Połączenie przewodu ze ścianą studzienki betonowej wykonać poprzez zastosowanie specjalnej kształtki przejściowej tzw. rury ochronnej.

Zasyp wykopów należy prowadzić starannie ubijanymi warstwami piasku. Pierwsza warstwa powinna być warstwą piasku o grubości 20cm ponad górną krawędź rury.

W dalszej kolejności wykop należy zasypywać warstwami po 20cm starannie ubijając mechanicznie. Na całej długości prowadzonych wykopów wykonać całkowitą wymianę gruntu.

Wykopy należy wykonać jako wykopy otwarte obudowane. Metody wykonania robót - wykopu (ręcznie lub mechanicznie) powinny być dostosowane do głębokości wykopu, danych geotechnicznych oraz posiadanego sprzętu mechanicznego.

Szerokość wykopu uwarunkowana jest zewnętrznymi wymiarami kanału, do których dodaje się obustronnie 0,4 m jako zapas potrzebny na deskowanie ścian i uszczelnienie styków. Deskowanie ścian należy prowadzić w miarę jego głębienia. Wydobyty grunt z wykopu powinien być wywieziony przez Wykonawcę na odkład.

Dno wykopu powinno być równe i wykonane ze spadkiem ustalonym w dokumentacji projektowej, przy czym dno wykopu Wykonawca wykona na poziomie wyższym od rzędnej projektowanej o 0,20 m.

Zdjęcie pozostawionej warstwy 0,20 m gruntu powinno być wykonane bezpośrednio przed ułożeniem przewodów rurowych. Zdjęcie tej warstwy Wykonawca wykona ręcznie lub w sposób uzgodniony z Inżynierem.

Zasypywanie wykopu do poziomu projektowanej niwelety, przy zachowaniu wskaźnika zagęszczenia gruntu min. 0,95% wg. Proctora. Zagęścić max. 15 cm przy zagęszczeniu ręcznym lub max. 30 cm przy zagęszczeniu mechanicznym. Na całej długości prowadzonych wykopów wykonać całkowitą wymianę gruntu.

Próbę szczelności przewodów kanalizacyjnych należy przeprowadzić zgodnie z PN-EN 1610 – pkt 13. Badanie szczelności kanałów i studni kanalizacyjnych powinno być prowadzone z użyciem powietrza (metoda L) lub użyciem wody (metoda W). Przyjęto badanie przez napełnienie kanału wodą – do poziomu wjazdu studni kanalizacyjnej i obserwację zwierciadła wody. Próbę szczelności przeprowadzamy w obecności przedstawiciela Inwestora. Wymagania dotyczące badań są spełnione, jeżeli ilość dodanej wody nie przekracza

- 0,15l/m<sup>2</sup> w czasie 30 minut dla kanałów kanalizacyjnych
- 0,15l/m<sup>2</sup> w czasie 30 minut dla kanałów wraz ze studniami kanalizacyjnymi
- 0,40l/m<sup>2</sup> w czasie 30 minut dla studni kanalizacyjnych (m<sup>2</sup> odnosi się do wewnętrznej powierzchni zwilżonej)

Z każdej próby szczelności należy sporządzić protokół

#### 4.3. Roboty ziemne.

W miejscu zbliżenia do istniejącego uzbrojenia roboty ziemne należy wykonywać ręcznie. Miejsca kolizji istniejącego uzbrojenia z projektowanymi urządzeniami należy ustalić szczegółowo wykonując przekopy kontrolne.

Wykopy należy wykonać jako wykopy otwarte obudowane z umocnieniem pełnym ścian wykopu balami drewnianymi lub wypraskami zgodnie z normami (w szczególności PN-B-06050: 1999, PN-B-10736: 1997) . Metody wykonania robót - wykopu (ręcznie lub mechanicznie) powinny być dostosowane do głębokości wykopu i rodzaju gruntu.

Szerokość wykopu uwarunkowana jest zewnętrznymi wymiarami kanału, do których dodaje się obustronnie zapas potrzebny na deskowanie ścian. Zabezpieczenie ścian należy prowadzić w miarę jego głębienia. Wydobyty grunt z wykopu powinien być odłożony na odkład.

Wykopy pod rurociągi do głębokości 1 m można wykonywać jako nieszalowane o skarpach pionowych. Wybór technologii wykonania robót preferencji wykonawcy.

Dopuszcza się również wykonie sieci metodą poziomych przycisków sterowanych.

Materiałami stosowanymi przy wykonaniu robót, materiał na zasypki:

- grunt z wykopu,
- grunt z wykopu (piasek i pospółka wg PN-91/B-06716),
- piasek wg PN-B-11113:1996,

- żwir wg PN-B-11111:1996,
- grunt użyty do zasypki powinien gwarantować łatwą i dobrą zagęszczalność, (żwiry, pospółki - również gliniaste - piaski średnioziarniste o wskaźniku różnoziarnistości  $U_5$ ). Jeżeli będzie to konieczne, wykopany materiał należy przesiać i posortować, usuwając duże kamienie, skały lub inne cząstki, które mogą utrudnić jego zagęszczenie.

- kamień łamany wg PN-B-11112:1996,
- kruszywa mineralne wg PN-86/H-93215,

Dno wykopu powinno być równe i wykonane ze spadkiem ustalonym w części graficznej, przy czym dno wykopu Wykonawca wykona na poziomie wyższym od rzędnej projektowanej o około 0,20 m.

Zdjęcie pozostawionej warstwy 0,20 m gruntu powinno być wykonane bezpośrednio przed ułożeniem przewodów rurowych. Zdjęcie tej warstwy Wykonawca wykona ręcznie.

Przewody układać w wykopach na starannie wyrównanej i zagęszczonej podsypce piaskowej tak aby podparcie rur było jednolite.

Grubość podsypki:

- rurociągi i kanały – 15 cm
- warstwa podsypki pod kielichem rury 15 cm,

Podsypka powinna być zagęszczona do wskaźnika zagęszczenia minimum 0,98.

Na odcinkach gdzie występują niekorzystne warunki gruntowe należy wykonać podłoże wzmocnione w postaci podbudowy z chudego betonu

Montaż rurociągu wykonać zgodnie z instrukcją montażu opracowaną przez producenta rur.

Grubość warstwy zasypki wstępnej ponad wierzch przewodu powinna wynosić, co najmniej 0,5 m. Zasypkę wstępną nad przewodem zaleca się zagęszczać ręcznie. Zagęszczanie prowadzić warstwami. Miąższość zagęszczonej warstwy nie powinna przekraczać 150 mm. Podczas zagęszczania należy zwrócić szczególną uwagę na to, aby bezpośrednio nie dotykać rur, nie spowodować ich przesunięcia lub uszkodzenia.

Do czasu zakończenia wykonywania wstępnych prób szczelności, miejsca połączeń przewodów powinny pozostać odsłonięte, a zasypkę wstępną pozostałych części przewodów wykonać do wysokości około 10 cm ponad wierzch rury. Wykonanie obsypki i zasypki wstępnej należy dokończyć dopiero po zakończeniu prób szczelności danego odcinka przewodu wynikiem pozytywnym.

Należną uwagę należy zwrócić na zagęszczanie piasku w wykopach ze względu na usytuowanie sieci w drogach. Sprawdzenie wykonania zagęszczenia zlecić uprawnionemu geologowi.

Zasypywanie wykopu do poziomu projektowanej niwelety przy zachowaniu wskaźnika zagęszczenia piasku zgodnie z wymogami branży drogowej:

- po ułożeniu sieci w istniejącej drodze należy odtworzyć wszystkie warstwy konstrukcyjne drogi z takich samych materiałów, z uzyskiem wskaźnika zagęszczenia  $I_s=1$ ; do odbioru bezwzględnie dostarczyć wyniki badania wskaźnika zagęszczenia metodą lekkiej płyty dynamicznej w min. 3 miejscach wskazanych przez przedstawiciela działu drogowego Gminy Kobylnica;
- po zakończonych pracach teren należy doprowadzić do stanu pierwotnego;

## 5.0. Warunki posadowienie sieci.

Na rozpatrywanym terenie występują gliny i gliny piaszczyste występujące w stanie plastycznym i twardoplastycznym.

Woda gruntowa wstępuje w postaci sączeń z laminacji i pisaków w obrębie gruntów spoistych na głębokości od 1,2 do 1,9 . Sączenia wody gruntowej do wykopu usuwać poprzez bezpośrednie wypompowywanie z dna wykopu.

Normowa głębokość przemarzania na tym terenie wynosi 1.0 m.

Rurociągu ułożone zostaną na podsypce piaskowej grubości 20 cm na głębokości od 0,97 m do 2,5 m.

Ustala się proste warunki gruntowe. Projektowaną sieć zalicza się do drugiej kategorii geotechnicznej ze względu na głębokość wykopu przekraczającą 1,2 m. Ze względu na znikome obciążenie grunty rurami nie ma potrzeby wykonywania dodatkowych badań gruntu.

Wykopy należy wykonać jako szalowane o skarpach pionowych. Zabezpieczenie ścian wykopów wykonywać zgodnie z normą PN – 68/B – 06050.

## 6.0. Charakterystyka ekologiczna inwestycji

Projekt wykonano w taki sposób, że brak jest ingerencji w środowisko naturalne. Inwestycja nie może więc spowodować pogorszenia wpływu na środowisko oraz zdrowie ludzi i obiekty sąsiednie.

Teren wokół planowanej inwestycji nie ulega zmianie.

Przedsięwzięcie polega na budowie sieci kanalizacji deszczowej na terenie miejscowości Kobylnica. Przedsięwzięcie nie jest wyszczególnione w Rozporządzeniu Rady Ministrów z 9.11.2004r. w sprawie określenia rodzajów przedsięwzięć mogących znacząco oddziaływać na środowisko (Dz.U.nr 257.poz. 2573 zm. Rozporządzeniem R.M. z 21.08.2007r §3. ust. 1 . pkt 63.).

## 7.0. Uwagi końcowe

- **Przed rozpoczęciem robót ustalić dokładnie punkty włączenia oraz rzędne w tych punktach.**
- **Przestrzegać wszystkich uwag i wytycznych zawartych w treści uzgodnień dołączonych do dokumentacji.**
- Montaż rur wykonać w uprzednio przygotowanym wykopie tzn. odwodnionym z odpowiednim spadkiem, wyprofilowanym i podsypką piaskową dla rur.
- Po zakończonych pracach wykop należy bezwzględnie zasypać piaskiem odpowiednio zagęszczając warstwami co 30cm
- Wypełnienie wykopu wykonać piaskiem jeżeli spełnia wymagania normy PN-81/B-03020.
- Teren drogi doprowadzić do stanu pierwotnego.
- Wykonanie robót zlecić uprawnionemu wykonawcy posiadającemu kwalifikacje na wykonawstwo robót w danej technologii
- Roboty ziemne poza zbliżeniami do istniejącego uzbrojenia podziemnego można wykonywać mechanicznie zgodnie z normami PN – 69/B – 06050 oraz BN – 83/8836 – 02.
- W miejscu zbliżenia do istniejącego uzbrojenia roboty ziemne należy wykonywać ręcznie. Miejsca kolizji istniejącego uzbrojenia z projektowanymi urządzeniami należy ustalić szczegółowo wykonując przekopy kontrolne.
- Oprócz naniesionych kolizji mogą wystąpić także kolizje z uzbrojeniem niezainwentaryzowanym. Wszystkie napotkane urządzenia należy traktować jako czynne.
- Wykopy powinny być wykonywane bez zbędnego przegłębiania.
- Roboty ziemne wykonać z wytycznymi w „Warunkach technicznych wykonania i odbioru robót budowlano - montażowych” Część I Roboty ogólnobudowlane rozdz. 2. Roboty ziemne oraz przepisy BHP
- Przestrzegać przepisy BHP i porządkowe. Należy z dużą ostrożnością zachować przy skrzyżowaniu z innymi przewodami, a szczególnie z czynnymi kablami energetycznymi.
- W przypadku stwierdzenia nieprzewidzianej przeszkody lub urządzenia technicznego nie pokazanego w projekcie, zawiadomić nadzór autorski lub inwestorski, który ustali sposób postępowania z napotkaną przeszkodą.
- Instalację wykonać zgodnie z warunkami Technicznymi wykonania i odbioru robót budowlano – montażowych. Część II – Roboty instalacji sanitarnych i przemysłowych oraz ściśle wg przedstawionego projektu.
- Wszystkie materiały i urządzenia muszą mieć dokumenty dopuszczające je do obrotu i stosowania tj. decyzje i certyfikaty.
- W czasie wykonywania robót montażowych – instalacyjnych należy zachować właściwe warunki BHP dotyczące:
  - robót montażowych
  - robót spawalniczych
  - przygotowania farb i nakładania powłok malarskich
  - robót elektrycznych
  - oraz właściwe warunki p. poż. dotyczące:

- robót spawalniczych
- przygotowania powierzchni do malowania, farb i nakładanie powłok malarskich
- przeprowadzania prób instalacji elektrycznych.
- Wszystkie ewentualne zmiany lub odstępstwa od dokumentacji mogą być dokonane zgodnie z obowiązującymi przepisami oraz P.N. po uzgodnieniu przez Inspektora Nadzoru i Projektanta.
- Niezależnie od DTR i instrukcji obsługi poszczególnych urządzeń Wykonawca robót dostarczy Inwestorowi dokumentację powykonawczą z ewentualnymi zmianami.



## **8.0 INFORMACJA O OBSZARZE ODDZIAŁYWANIA OBIEKTU PROJEKTOWANEJ SIECI KANALIZACJI DESZCZOWEJ**

Działki nr:

**Kobylnica dz. Nr 637, 28/9,**

Inwestor:

**Gmina Kobylnica ,  
76-251 Kobylnica ul. Główna 20**

### **1. Podstawa:**

- art. 34 Ustawy z dnia 14 lipca 1994 Prawo Budowlane,
- przepisy odrębne,
- wizja terenowa

### **2. Informacje podstawowe:**

Przez obszar oddziaływania obiektu należy przez to rozumieć teren wyznaczony w otoczeniu obiektu budowlanego na podstawie przepisów odrębnych, wprowadzających związane z tym obiektem ograniczenia w zagospodarowaniu, w tym zabudowy, tego terenu.

W tym rozumieniu planowana budowa sieci kanalizacji deszczowej nie wprowadza ograniczeń w zagospodarowaniu sąsiadującego z obiektem terenu. Obszar oddziaływania ogranicza się do nieruchomości objętych pozwoleniem na budowę.

### **3. Ustalenie obszaru oddziaływania.**

Sieć kanalizacyjna lokalizuje się w pasach drogowych zgodnie z ustaleniami MPZ oraz normami w zakresie odległości od linii rozgraniczających nieruchomości.

Sieć i urządzenia z nią związane po wybudowaniu nie generują emisji spalin, hałasu, wibracji i zanieczyszczeń.

Brak skutków w ograniczeniu zagospodarowania terenów sąsiednich wynikających z przepisów odrębnych

## **9.0. Informacja dotycząca bezpieczeństwa i ochrony zdrowia**

### **INFORMACJA**

dotycząca bezpieczeństwa i ochrony zdrowia

Obiekt : Sieć kanalizacji deszczowej  
dz. nr 637, 28/9, Kobylnica  
Inwestor: Gmina Kobylnica,  
76-251 Kobylnica ul. Główna 20  
pow. Słupsk, woj. pomorskie  
Branża: Sanitarno – instalacyjna

**Opracował:**

**inż. Jerzy Sajek**

**157/Gd/2002**

członek Pomorskiej Izby Inżynierów Budownictwa  
o numerze ewidencyjnym **POM/IS/5867/02**

Słupsk marzec 2021 r.

## Informacja BIOZ

### 1. Zakres robót.

- zagospodarowanie terenu budowy:
- ogrodzenia poszczególnych miejsc pracy i wyznaczenia stref niebezpiecznych,
- wyznaczenie dróg, wyjść i przejść dla pieszych, oraz miejsc parkingowych dla samochodów dostawczych
- wyznaczenie miejsc składowisk materiałów i wyrobów
- geodezyjne wytyczenie przebiegu tras sieci
- wykonanie wykopów i montaż sieci zewnętrznych

### 2. Istniejące obiekty budowlane podlegające adaptacji lub rozbiórce :

- nie występują

### 3. Elementy zagospodarowania działki lub terenu, które mogą stwarzać zagrożenie bezpieczeństwa i zdrowia ludzi.

- nie występują

### 4. Informacje dotyczące przewidywanych zagrożeń występujących podczas realizacji robót budowlanych, określających skalę i rodzaje zagrożeń oraz miejsce i czas ich występowania :

Zagrożenia występujące przy wykonywaniu robót ziemnych:

- upadek pracownika lub osoby postronnej do wykopu (brak wyгородzenia wykopu balustradami; brak przykrycia wykopu),
- zasypanie pracownika w wykopie wąsko przestrzennym (brak zabezpieczenia ścian wykopu przed obsunięciem się; obciążenie klina naturalnego odłamu gruntu urobkiem pochodzącym z wykopu),
- potrącenie pracownika lub osoby postronnej łyżką koparki przy wykonywaniu robót na placu budowy lub w miejscu dostępnym

Zagrożenia występujące przy montażu poszczególnych instalacji z rur PVC

- upadek pracownika z wysokości (brak balustrad ochronnych przy podestach roboczych rusztowania; brak stosowania sprzętu chroniącego przed upadkiem z wysokości przy wykonywaniu robót związanych z montażem lub demontażem rusztowania),
- uderzenie spadającym przedmiotem osoby postronnej korzystającej z ciągu pieszego usytuowanego przy miejscu montażu poszczególnych instalacji (brak wyгородzenia strefy niebezpiecznej).

Zagrożenia występujące przy wykonywaniu robót budowlanych przy użyciu maszyn i urządzeń technicznych:

- pochwycenie kończyny górnej lub kończyny dolnej przez napęd (brak pełnej osłony napędu),
- potrącenie pracownika lub osoby postronnej łyżką koparki przy wykonywaniu robót na placu budowy lub w miejscu dostępnym dla osób postronnych (brak wyгородzenia strefy niebezpiecznej),
- porażenie prądem elektrycznym (brak zabezpieczenia przewodów zasilających urządzenia mechaniczne przed uszkodzeniami mechanicznymi).

### 5. Roboty stwarzające szczególnie wysokie ryzyko powstania zagrożenia bezpieczeństwa i zdrowia ludzi wg Rozp. Min. Inf. w sprawie informacji dot. Bezp. I ochrony zdrowia oraz planu BIOZ §6

- nie występują

Kierownik budowy będzie przekazywał informacje o mogących okresowo wystąpić zagrożeniach w sposób zwyczajowo przyjęty np. na apelach, naradach, odprawach

### 6. Wskazanie sposobu prowadzenia instruktażu pracowników przed przystąpieniem do realizacji robót szczególnie niebezpiecznych, w tym:

- Określenie zasad postępowania w przypadku wystąpienia zagrożeń

- Konieczność stosowania przez pracowników środków ochrony indywidualnej, zabezpieczającej przed skutkami zagrożeń
- Zasady bezpośredniego nadzoru nad pracami szczególnie niebezpiecznymi przez wyznaczone w tym celu osoby.
- do wykonywania prac budowlanych mogą być dopuszczeni tylko pracownicy posiadający właściwe przeszkolenie bhp (podstawowe lub okresowe) oraz instruktaż stanowiskowy udzielany na miejscu budowy przez wykonawcę danych prac (kierownika robót lub brygadzystę).
- odbycie instruktażu stanowiskowego pracownicy potwierdzają własnoręcznym podpisem na końcu niniejszej informacji

W zakresie instruktażu stanowiskowego należy:

- zapoznać pracowników z terenem budowy i z konkretnym miejscem - frontem prowadzenia robót przez danego wykonawcę,
- wskazać konkretnie jakie zagrożenia występują na stanowiskach pracy danego wykonawcy,
- określić zasady postępowania w przypadku wystąpienia konkretnych zagrożeń,
- wskazać jakie środki ochrony indywidualnej są niezbędne do stosowania przy konkretnych zagrożeniach,
- praktycznie sprawdzić czy posiadane przez pracowników środki ochrony indywidualnej są w stanie technicznym zdatnym do użytku oraz sprawdzić czy pracownicy potrafią się nimi prawidłowo posługiwać,
- przypomnieć pracownikom jakie prace i z jakimi urządzeniami są pracami niebezpiecznymi np. prace na wysokości powyżej 2 m i prace w wykopach poniżej 2 m od poziomu gruntu, prace przy obsłudze pil tarczowych lub urządzeń z wirującą tarczą, prace z otwartym ogniem, w tym spawanie i cięcie metali oraz używanie palników gazowych z butlami propan-butan w miejscach występowania (składowania lub używania) materiałów łatwopalnych itp.
- określić zasady bezpośredniego nadzoru nad pracami szczególnie niebezpiecznymi, w tym zasadę, że nadzór ten sprawuje wyznaczony imiennie przez kierownika robót pracownik, najlepiej brygadzysta,
- zaznaczyć, że prace szczególnie niebezpieczne mogą być wykonywane tylko po spełnieniu szczegółowych (w tym pisemnych) wymagań określonych przepisami technicznymi lub przepisami bhp oraz po wyraźnym poleceniu wydanym przez bezpośredniego przełożonego lub osobę wyznaczoną do bezpośredniego nadzoru wykonywanych prac.

## **7. Wskazanie środków technicznych i organizacyjnych, zapobiegającym niebezpieczeństwom wynikającym z wykonywania robót budowlanych w strefach szczególnego zagrożenia zdrowia lub ich sąsiedztwie**

### **- wykonywanie robót ziemnych**

Roboty ziemne powinny być prowadzone na podstawie projektu określającego położenie instalacji i urządzeń podziemnych, mogących znaleźć się w zasięgu prowadzonych robót.

Wykonywanie robót ziemnych w bezpośrednim sąsiedztwie sieci, takich jak:

- elektroenergetyczne,
- gazowe,
- telekomunikacyjne,
- ciepłownicze,
- wodociągowe i kanalizacyjne,

powinno być poprzedzone określeniem przez kierownika budowy bezpiecznej odległości w jakiej mogą być one wykonywane od istniejącej sieci i sposobu wykonywania tych robót.

W czasie wykonywania robót ziemnych miejsca niebezpieczne należy ogrodzić i umieścić napisy ostrzegawcze.

W czasie wykonywania wykopów w miejscach dostępnych dla osób niezatrudnionych przy tych robotach, należy wokół wykopów pozostawionych na czas zmroku i w nocy ustawić balustrady zaopatrzone w światło ostrzegawcze koloru czerwonego.

Poręcze balustrad powinny znajdować się na wysokości 1,10 m nad terenem i w odległości nie mniejszej niż 1,0 m od krawędzi wykopu.

Wykopy o ścianach pionowych nieumocnionych, bez rozparcia lub podparcia mogą być wykonywane tylko do głębokości 1,0 m w gruntach zwartych, w przypadku gdy teren przy wykopie nie jest obciążony w pasie o szerokości równej głębokości wykopu.

Wykopy bez umocnień o głębokości większej niż 1,0 m, lecz nie większej od 2,0 m można wykonywać, jeżeli pozwalają na to wyniki badań gruntu i dokumentacja geologiczna – inżynierska.

Bezpieczne nachylenie ścian wykopów powinno być określone w dokumentacji projektowej wówczas, gdy:

- roboty ziemne wykonywane są w gruncie nawodnionym,
- teren przy skarpie wykopu ma być obciążony w pasie równym głębokości wykopu,
- grunt stanowią łył skłonne do pęcznienia,
- wykopu dokonuje się na terenach osuwiskowych,
- głębokość wykopu wynosi więcej niż 4,0 m.

Jeżeli wykop osiągnie głębokość większą niż 1,0 m od poziomu terenu, należy wykonać zejście (wejście) do wykopu.

Odległość pomiędzy zejściami (wejściami) do wykopu nie powinna przekraczać 20,0 m.

Należy również ustalić rodzaje prac, które powinny być wykonywane przez, co najmniej dwie osoby, w celu zapewnienia asekuracji, ze względu na możliwość wystąpienia szczególnego zagrożenia dla zdrowia lub życia ludzkiego.

Dotyczy to prac wykonywanych w wykopach i wyrobiskach o głębokości większej od 2,0 m.

Ruch środków transportowych obok wykopów powinien odbywać się poza granicą klina naturalnego odłamu gruntu.

W czasie wykonywania robót ziemnych nie powinno dopuszczać się do tworzenia nawisów gruntu.

Przebywanie osób pomiędzy ścianą wykopu a koparką, nawet w czasie postoju jest zabronione.

Zakładanie obudowy lub montaż rur w uprzednio wykonanym wykopie o ścianach pionowych i na głębokości powyżej 1,0 m wymaga tymczasowego zabezpieczenia osób kłatkami osłonowymi lub obudową prefabrykowaną.

Ponadto należy przestrzegać następujących wymagań:

- w pasie terenu przylegającego do górnej krawędzi skarpy, na szerokości równej trzykrotnej głębokości wykopu należy wykonać spadki umożliwiające odpływ wód deszczowych od wykopu
- sprawdzać skarpy i obudowę po każdym deszczu i po długiej przerwie w pracy oraz przed każdym rozpoczęciem robót
- likwidować naruszenie struktury gruntu skarpy przez usunięcie tego gruntu z zachowaniem bezpiecznego nachylenia wykonać bezpieczne zejścia i wejścia do wykopów
- nie składować materiałów i urobku w odległości mniejszej niż 1 m od krawędzi wykopu, jeżeli ściany są obudowane; przy skarpach bez umocnień składować można poza klinem odłamu gruntu
- zachować bezpieczne odległości wykopów od istniejących budowli
- każdorazowe rozpoczęcie robót w wykopie wymaga sprawdzenia stanu jego obudowy lub skarpy.

## **8. Poruszanie się po obiekcie, drogi ewakuacyjne**

Na terenie istnieje ciąg dróg dojazdowych oraz miejsca postoju i ewentualnego manewrowania pojazdów dostawczych dostarczających materiały na teren budowy. Istniejąca infrastruktura dróg umożliwia swobodny dojazd straży pożarnej, pogotowia ratunkowego oraz innych służb.

Każdy z wykonawców będzie miał wyznaczone stałe miejsce postoju swoich pojazdów, o ile zajdzie taka potrzeba.

Poruszanie się pracowników i brygad po terenie budowy do miejsc poszczególnych robót może następować tylko wydzielonymi (oznaczonymi) ciągami komunikacyjnymi. Dozwolony obszar i sposób poruszania się po zakładzie zostanie przekazany pracownikom przez kierownika produkcji zakładu podczas instruktażu stanowiskowego.

Na wypadek ewakuacji stosować się do instrukcji i oznaczeń dróg ewakuacyjnych w przedmiotowym zakładzie.

## **9. Przechowanie dokumentacji budowy oraz dokumentów niezbędnych do prawidłowej eksploatacji maszyn i innych urządzeń technicznych.**

Dokumentacja budowy jest przechowywana w biurze u kierownika budowy

Każdy z wykonawców, pracowników jest zobowiązany w zakresie bezpieczeństwa i higieny pracy postępować na placu budowy i na poszczególnych stanowiskach (frontach) robót zgodnie z wymaganiami przepisów ogólnych bhp, instrukcji bhp i przeciwpożarowych, a w szczególności zgodnie z rozporządzeniem Ministra Budownictwa i Przemysłu Materiałów Budowlanych z dnia 28 marca 1972 r. w sprawie bezpieczeństwa i higieny pracy przy wykonywaniu robót budowlano-montażowych i rozbiórkowych (DZ. U. 1972 nr 13, poz. 93).

Podstawa prawna opracowania:

- ustawa z dnia 26 czerwca 1974 r. – Kodeks pracy (t. jedn. Dz.U. z 1998 r. Nr 21 poz.94 z późn.zm.)
- art.21 „a” ustawy z dnia 7 lipca 1994 r. – Prawo budowlane (Dz.U. z 2000 r. Nr 106 poz.1126 z późn.zm.)
- ustawa z dnia 21 grudnia 2000 r. o dozorze technicznym (Dz.U.Nr 122 poz.1321 z późn.zm.)
- rozporządzenie Ministra Infrastruktury z dnia 27 sierpnia 2002 r. w sprawie szczegółowego zakresu i formy planu bezpieczeństwa i ochrony zdrowia oraz szczegółowego zakresu rodzajów robót budowlanych, stwarzających zagrożenia bezpieczeństwa i zdrowia ludzi (Dz.U. Nr 151 poz.1256)
- rozporządzenie Ministra Pracy i Polityki Socjalnej z dnia 28 maja 1996 r. w sprawie szczególnych zasad szkolenia w dziedzinie bezpieczeństwa i higieny pracy (Dz.U.Nr62 poz. 285)
- rozporządzenie Ministra Pracy i Polityki Socjalnej z dnia 28 maja 1996 r. w sprawie rodzajów prac wymagających szczególnej sprawności psychofizycznej (Dz.U.Nr 62 poz. 287)
- rozporządzenie Ministra Pracy i Polityki Socjalnej z dnia 28 maja 1996 r. w sprawie rodzajów prac, które powinny być wykonywane przez co najmniej dwie osoby (Dz.U.Nr 62 poz. 288)
- rozporządzenie Ministra Pracy i Polityki Socjalnej z dnia 29 maja 1996 r. w sprawie uprawnień rzeczoznawców do spraw bezpieczeństwa i higieny pracy, zasad opiniowania projektów budowlanych, w których przewiduje się pomieszczenia pracy oraz trybu powoływania członków Komisji Kwalifikacyjnej do Oceny Kandydatów na Rzeczoznawców (Dz.U.Nr 62 poz. 290)
- rozporządzenie Rady Ministrów z dnia 28 maja 1996 r. w sprawie profilaktycznych posiłków i napojów (Dz.U.Nr 60 poz. 278)
- rozporządzenie Ministra Pracy i Polityki Socjalnej z dnia 26 września 1997 r. w sprawie ogólnych przepisów bezpieczeństwa i higieny pracy (Dz.U.Nr 129 poz. 844 z późn.zm.)
- rozporządzenie Ministra Gospodarki z dnia 20 września 2000 r. w sprawie bezpieczeństwa i higieny pracy podczas eksploatacji maszyn i innych urządzeń technicznych do robót ziemnych, budowlanych i drogowych (Dz.U.Nr 118 poz. 1263)

## 10.0. Załączniki – uprawnienie, warunki, uzgodnienia



WOJEWODA POMORSKI

RR-AB-II-7131/02  
7132/02

Gdańsk, dnia 2002 - 07 - 31

### DECYZJA NR 157/Gd/2002

Na podstawie art. 13 ust. 1 pkt 112 i art. 14 ust. 1 pkt 4, ustawy z dnia 7 lipca 1994 r. - Prawo budowlane /tekst jednolity: Dz. U. Nr 106 poz. 1126 z 2000 r. z późn. zm./ oraz art. 8 pkt 4 ustawy z dnia 15 grudnia 2000 r. o samorządach zawodowych architektów, inżynierów budownictwa oraz urbanistów (Dz. U. Nr 5 poz. 42 z 2002 r.), w związku z art. 62 ustawy z dnia 15 lutego 2002 r. o zmianie ustawy o samorządach zawodowych architektów, inżynierów budownictwa oraz urbanistów (Dz. U. Nr 23 poz. 221 z 2002 r.) i postanowień § 9 ust. 1 - rozporządzenia Ministra Gospodarki Przemysłu i Budownictwa z dnia 30 grudnia 1994 r. w sprawie samodzielnych funkcji w budownictwie (Dz. U. Nr 8, poz. 38 z 1995 r.)

n a d a j ę :

Panu: Jerzemu Sajek  
inżynierowi inżynierii środowiska  
ur. w dniu 21 lutego 1971 r. w Widznie

### UPRAWNIENIA BUDOWLANE

w szczególności : instalacyjnej w zakresie sieci, instalacji i urządzeń wodociągowych i kanalizacyjnych, ciepłych, wentylacyjnych i gazowych

w zakresie: projektowania i kierowania robotami budowlanymi bez ograniczeń.

### Otrzymanie:

1. Pan Jerzy Sajek  
Widzino, ul. Główna 5  
76-251 Kobylnica  
2. a/a

z up. WOJEWODY  
mgr inż. Jerzy Sajek  
p.o. z Wydziału



Zaswiadczenie  
o numerze weryfikacyjnym:  
POM-NWB-SVO-NCF \*

Pan Jerzy Sajek o numerze ewidencyjnym POM/IS/5867/02  
adres zamieszkania ul. Główna 9 Widzino, 76-251 Kobylnica  
jest członkiem Pomorskiej Okręgowej Izby Inżynierów Budownictwa i posiada wymagane  
ubezpieczenie od odpowiedzialności cywilnej.

Niniejsze zaświadczenie jest ważne od 2021-01-01 do 2021-12-31.

Zaświadczenie zostało wygenerowane elektronicznie i opatrzone bezpiecznym podpisem elektronicznym  
weryfikowanym przy pomocy ważnego kwalifikowanego certyfikatu w dniu 2020-12-16 roku przez:

Franciszek Rogowicz, Przewodniczący Rady Pomorskiej Okręgowej Izby Inżynierów Budownictwa.

(Zgodnie art. 5 ust 2 ustawy z dnia 18 września 2001 r. o podpisie elektronicznym (Dz. U. 2001 Nr 130 poz. 1450) dane w postaci elektronicznej opatrzone bezpiecznym podpisem elektronicznym weryfikowanym przy pomocy ważnego kwalifikowanego certyfikatu są równoważne pod względem skutków prawnych dokumentom opatrzonym podpisami własnoręcznymi.)

\* Weryfikację poprawności danych w niniejszym zaświadczeniu można sprawdzić za pomocą numeru weryfikacyjnego zaświadczenia na stronie Polskiej Izby Inżynierów Budownictwa [www.pib.org.pl](http://www.pib.org.pl) lub kontaktując się z biurem właściwej Okręgowej Izby Inżynierów Budownictwa.





**Zaświadczenie**  
o numerze wytykającym:  
POM-B89-1VH-VL5 \*

Pani Agnieszka Wioletta Orłowska o numerze ewidencyjnym POM/IS/0125/18  
adres zamieszkania ul. Sierpinka 6/9, 76-200 Słupsk  
jest członkiem Pomorskiej Okręgowej Izby Inżynierów Budownictwa i posiada wymagane  
ubezpieczenie od odpowiedzialności cywilnej.  
Niniejsze zaświadczenie jest ważne od 2020-04-01 do 2021-03-31.

Zaświadczenie zostało wygenerowane elektronicznie i opatrzone bezpiecznym podpisem elektronicznym  
weryfikowanym przy pomocy ważnego kwalifikowanego certyfikatu w dniu 2020-03-06 roku przez:

Franciszek Rogowicz, Przewodniczący Rady Pomorskiej Okręgowej Izby Inżynierów Budownictwa.

(Zgodnie art. 5 ust. 2 ustawy z dnia 18 września 2001 r. o podziale elektronicznym (Dz. U. 2001 Nr 130 poz. 1450) dane w postaci elektronicznej emitowane bezpiecznym podpisem elektronicznym weryfikowanym przy pomocy ważnego kwalifikowanego certyfikatu są równoważne pod względem skutków prawnych informacjom emitowanym w postaci papierowej.)

\* Weryfikację poprawności danych w niniejszym zaświadczeniu można sprawdzić za pomocą numeru weryfikacyjnego zamieszczonego na stronie internetowej Pomorskiej Okręgowej Izby Inżynierów Budownictwa [www.pib.orlowska.pl](http://www.pib.orlowska.pl) lub kontaktując się z biurem w siedzibie Okręgowej Izby Inżynierów Budownictwa.



sygn. akt. 284/POM/OKK/17

Gdańsk, dnia 29 grudnia 2017 r.

## DECYZJA

Na podstawie art. 24 ust. 1 pkt 2 ustawy z dnia 15 grudnia 2000 r. o samorządach zawodowych architektów oraz inżynierów budownictwa (t.j. Dz. U. z 2016 r. poz. 1725 ze zm.) i art. 12 ust. 2, ust. 3 i ust. 4c pkt 3, art. 14 ust. 1 pkt 4b ustawy z dnia 7 lipca 1994 r. Prawo budowlane (t.j. Dz. U. z 2017 r., poz. 1332 ze zm.), w związku z art. 5 ustawy z dnia 28 lipca 2005 r. o zmianie ustawy-Prawo budowlane oraz o zmianie niektórych innych ustaw (Dz. U. z 2005 r. Nr 163 poz. 1364), a także § 23 ust. 1, § 12 pkt 1, § 3 ust. 1 rozporządzenia Ministra Infrastruktury z dnia 18 maja 2005 r. w sprawie samodzielnych funkcji technicznych w budownictwie (Dz. U. z 2005 r. Nr 96 poz. 817) w związku z § 22 Rozporządzenia Ministra Infrastruktury i Rozwoju z 11 września 2014 r. w sprawie samodzielnych funkcji technicznych w budownictwie (Dz. U. z 2014 r. poz. 1278) i art. 104 ustawy z dnia 14 czerwca 1960 r. Kodeks postępowania administracyjnego (t.j. Dz. U. z 2017 r., poz. 1257), po ustaleniu, że spełnione zostały warunki w zakresie przygotowania zawodowego oraz po złożeniu egzaminu na uprawnienia budowlane z wynikiem pozytywnym,

**Okręgowa Komisja Kwalifikacyjna  
Pomorskiej Okręgowej Izby Inżynierów Budownictwa**  
stwierdza, że:

**Pani Agnieszka Wioletta Orłowska**  
inżynier inżynierii środowiska  
urodzona dnia 05.04.1977 r. w Koszalinie

otrzymuje

**UPRAWNIENIA BUDOWLANE**  
numer ewidencyjny: POM/0348/PWBS/17

do projektowania i kierowania robotami budowlanymi bez ograniczeń  
w specjalności instalacyjnej w zakresie sieci, instalacji i urządzeń  
ciepłych, wentylacyjnych, gazowych, wodociągowych i kanalizacyjnych

## UZASADNIENIE

W związku z uwzględnieniem w całości zgłoszenia strony, na podstawie art. 107 § 4 K.p.a. odstępuje się od uzasadnienia decyzji. Zakres nadanych uprawnień budowlanych wskazano na odwrocie decyzji.

Pani Agnieszka Wioletta Orłowska upoważniona jest:

- I. Na podstawie art. 12 ust. 1 pkt 1-5, art. 13 ust. 3 i 4 ustawy Prawo budowlane (t.j. Dz. U. z 2017 r., poz. 1332), w szczególności instalacyjnej w zakresie sieci, instalacji i urządzeń ciepłych, wentylacyjnych, gazowych, wodociągowych i kanalizacyjnych, bez ograniczeń do:
  - a) projektowania, sprawdzania projektów architektoniczno-budowlanych i sprawowania nadzoru autorskiego,
  - b) kierowania budową lub innymi robotami budowlanymi,
  - c) kierowania wytwarzaniem konstrukcyjnych elementów budowlanych oraz nadzoru i kontroli technicznej wytwarzania tych elementów,
  - d) wykonywania nadzoru inwestorskiego,
  - e) sprawowania kontroli technicznej utrzymania obiektów budowlanych.
- II. Na podstawie § 23 ust. 1 oraz § 3 ust. 1 rozporządzenia Ministra Infrastruktury z dnia 18 maja 2005 r. w sprawie samodzielnych funkcji technicznych w budownictwie (Dz. U. z 2005 r. Nr 96 poz. 817) uprawnienia niniejsze uprawniają do:
  - sporządzania projektu zagospodarowania działki lub terenu, w zakresie specjalności niniejszych uprawnień (§ 3 ust. 1),
  - projektowania obiektu budowlanego i kierowania robotami budowlanymi związanymi z obiektem budowlanym, takim jak: sieci, instalacje i urządzenia ciepłe, wentylacyjne, gazowe, wodociągowe i kanalizacyjne (§ 23 ust. 1).

**Pouczenie**  
Od decyzji niniejszej służy, odwołanie do Krajowej Komisji Kwalifikacyjnej Polskiej Izby Inżynierów Budownictwa w Warszawie, za pośrednictwem Okręgowej Komisji Kwalifikacyjnej Pomorskiej Okręgowej Izby Inżynierów Budownictwa w Gdańsku, w terminie 14 dni od dnia jej doręczenia.  
Zgodnie z treścią art. 127a ustawy Kodeks postępowania administracyjnego (Dz. U. z 2017 r. poz. 1257):  
§ 1 W zakresie bezspornie do wniesienia odwołania strona może zrzec się prawa do wniesienia odwołania wobec organu administracji publicznej, który wydał decyzję.  
§ 2 Z dniem doręczenia organowi administracji publicznej odwołania o orzeczeniu się prawa do wniesienia odwołania przez ostatnią ze stron postępowania decyzja staje się ostateczna i prawomocna.  
W przypadku złożenia przez stronę odwołania o orzeczeniu się prawa do odwołania od decyzji (zakreślonego w § 2) stronie nie przysługuje prawo do odwołania się ani skarga do sądu administracyjnego.

Skład orzekający Okręgowej Komisji Kwalifikacyjnej:

**ZASTĘPCA PRZEWODNICZĄCEGO**  
Okręgowej Komisji Kwalifikacyjnej

dr inż. Marek Wesołowski

**ZASTĘPCA PRZEWODNICZĄCEGO**  
Okręgowej Komisji Kwalifikacyjnej

mgr inż. Marek Malinowski

**CZŁONEK**  
Okręgowej Komisji Kwalifikacyjnej

prof. dr hab. inż. Ziemowit Suligowski

Otrzymują:  
1. Pani Agnieszka Wioletta Orłowska  
76-200 Słupsk ul. Sierpinka 6/9  
2. Okręgowa Rada Izby  
3. Główny Inspektor Nadzoru Budowlanego  
4.aa





GKM-KD.6853.23.2021

**F.U. SJ-SYSTEM  
Jerzy Sajek  
ul. Krasińskiego 23  
76-200 Słupsk**

**dot. warunków technicznych budowy sieci kanalizacji deszczowej dla potrzeb  
odwodnienia ul. Polnej w Kobylnicy.**

W odpowiedzi na wniosek z dnia 03.03.2021r. (data wpływu 04.03.2021r.) określám warunki techniczne na budowę sieci kanalizacji deszczowej dla odwodnienia ulicy Polnej w Kobylnicy:

1. wody opadowe z terenu drogi ulicy Polnej odprowadzić do istniejącej sieci kd 250PVC zlokalizowanej w ulicy Krzywej na działce nr 1237/2. Podłączenie do istniejącego wypustu kanalizacji deszczowej 250PVC na działce nr 28/9, wychodzącego ze studni o rzędnych 46,20/44,97.
2. kolektory grawitacyjne kanalizacji deszczowej służące odwodnieniu pasa drogowego i ewentualnie powierzchni planowanej zabudowy projektować z rur i kształtek z PVC o klasie sztywności SN8 litych.
3. studnie rewizyjno – połączeniowe systemowe z tworzywa sztucznego o średnicy min. dn400 lub betonowe o średnicy min. dn1200.
4. dla studni projektować należy włazy żeliwne z zgodnie z normą PN-EN124:2000 oraz pierścienie odciążające w jezdniach, parkingach i drogach wewnętrznych.
5. wpusty uliczne projektować z włazami ryglowanymi uchylnymi klasy D z betonowymi pierścieniami odciążającymi. Studnie wpustów betonowe o średnicy min. 500mm.

Projekt budowlany na budowę sieci kanalizacji deszczowej w ulicy Polnej w Kobylnicy należy przedłożyć do uzgodnienia w Urzędzie Gminy Kobylnica w 2 egzemplarzach.

Warunki techniczne ważne są przez okres 1 roku od daty wydania.

Sprawę prowadzi: Marzanna Strzałkowska, tel. 59 858 62 00 wew. 241, e-mail: m.stralkowska@kobylnica.eu

**Z up. Wójta Gminy**

  
**Radosław Krawczyk  
Sekretarz Gminy**

Otrzymują:

1. Adresat
2. Referat Inwestycji wm.
3. Aa.

MS/MS



**Wójt  
Gminy Kobylnica**

GIF-ID.7011.5.12.2021

Kobylnica, dnia 02.04.2021 r.

**Pan  
Jerzy Sajek  
F.U. SJ SYSTEM  
ul. Krasińskiego 23  
76 -200 Słupsk**

**dot. realizacji umowy nr GIF-ID.7014.1.U-1.2021 z dnia 04.03.2021 r. określającej wymagania w zakresie wykonania dokumentacji projektowo-kosztorysowej dot. budowy drogi gminnej – ulicy Polnej w miejscowości Kobylnica wraz z budową infrastruktury towarzyszącej.**

W odpowiedzi na wniosek z dnia 03.03.2021 r. (data wpływu 04.03.2021 r.) dotyczący uzgodnienia projektu budowlanego na budowę odwodnienia ww. drogi i w odniesieniu do warunków technicznych wydanych w dniu 25.03.2021 r. na budowę sieci kanalizacji deszczowej dla potrzeb odwodnienia ulicy Polnej w Kobylnicy - informuję, że uzgadniam pozytywnie przedmiotowy projekt budowlany na budowę odwodnienia drogi gminnej – ulicy Polnej w Kobylnicy, położonej na działce nr 637, 28/9, na terenie Gminy Kobylnica.

Sprawę prowadzi: Anna Kowaleczka, tel. 59 858 62 00 wew. 237, kom. 880 600 660, e-mail: a.kowaleczka@kobylnica.eu

**Wójt Gminy Kobylnica**

**Leszek Kuliński**

Załącznik:

1. Projekt budowlany na budowę odwodnienia drogi gminnej – ulicy Polnej w Kobylnicy, położonej na działkach nr 637, 28/9, na terenie Gminy Kobylnica – 1 egz.

Otrzymują:

1. Adresat,
2. Referat GKM,
3. O – Project Katarzyna Ożarek
4. a/a.

Urząd Gminy Kobylnica  
ul. Główna 20, 76-251 Kobylnica  
(woj. pomorskie)

tel.: (+48) 59 842 90 70-71  
fax: (+48) 59 842 90 72  
sekretariat: (+48) 59 842 96 17

kobylnica@kobylnica.pl  
www.kobylnica.pl





**Firma Usługowa**

**SJ - SYSTEM**

76-200 Słupsk  
ul. Krasińskiego 23  
tel./fax 059/ 848 66 51  
e-mail: sjsystem@poczta.onet.pl

## PROJEKT BUDOWLANY

Budowa drogi gminnej – ul. Polnej w Kobylnicy  
odwodnienie drogi  
kategoria obiektu - XXVI

Obiekt : Sieć kanalizacji deszczowej  
dz. Nr 637, 28/9, Kobylnica  
Inwestor: Gmina Kobylnica,  
76-251 Kobylnica ul. Główna 20  
pow. Słupsk, woj. pomorskie  
Branża: Sanitarно – instalacyjna

• ZAWARTOŚĆ OPRACOWANIA:

- Strona tytułowa - str. 1
- Spis treści - str. 2
- Opis techniczny - str. 3 – 8
- Informacja BiOZ - str. 10
- Załączniki - od str. 15
- Rysunki techniczne 1-4

Projektował:  
inż. Jerzy Sajek  
157/Gd/2002

członek Pomorskiej Izby Inżynierów Budownictwa  
o numerze ewidencyjnym **POM/IS/5867/02**

Sprawdził:  
inż. Agnieszka Orłowska  
POM/0348/PWBS/17

członek Pomorskiej Izby Inżynierów Budownictwa  
o numerze ewidencyjnym **POM/IS/0125/18**

Załącznik do uzgodnienia/pisma  
Wójta Gminy Kobylnica

Nr GIF- 4011.5.12.2021

z dnia 02.04.2021 roku

Słupsk marzec 2021 r.

WÓJT  
Leszek Kuliński  
(9)



Starostwo Powiatowe w Słupsku  
Wydział Geodezji i Kartografii  
76-200 Słupsk, ul. Szarych Szeregów 14  
tel. 0-59 841-87-15

Słupsk, dn. 05.05.2021 r.

Znak sprawy: GK.6630..165.2021

**ODPIS**  
**PROTOKOŁU Z NARADY KOORDYNACYJNEJ**  
zakończzonej w dniu 05.05.2021 r.  
w sprawie usytuowania projektowanej sieci uzbrojenia terenu

Na podstawie art. 28b. ust. 1., 6 i 7 ustawy z dnia 17 maja 1989 r. - Prawo geodezyjne i kartograficzne (Dz. U. z 2019 r. poz. 725)

Przedmiot narady:	Budowa ul. Polnej w Kobylnicy
Lokalizacja:	Gmina: Kobylnica , dz.: 28/9, 637
Wnioskodawca:	SAJEK JERZY ul. Krasińskiego 23, 76-200 Słupsk
Inwestor:	GMINA KOBYLNICA ul. Główna 20, 76-251 Kobylnica
Przewodniczący:	Małgorzata Jaworska
Sposób przeprowadzenia narady:	elektroniczny
Data wpływu:	07.04.2021 r.

**PODSUMOWANIE NARADY**

Projekt przedłożony na naradę koordynacyjną został uzgodniony pozytywnie przez jej uczestników.

W wyniku narady koordynacyjnej projekt został wniesiony do bazy GESUT powiatu.

**Lista uczestników narady koordynacyjnej wraz z uwagami**

Lp.	Nazwa instytucji Sposób uczestnictwa	Stanowisko Uwagi	Imię i nazwisko uczestnika
1	ENERGA O wietlenie Sp. z o.o. elektroniczny	<p>Uzgodniono pozytywnie</p> <p>Energia O wietlenie Sp. z o.o. Rejon Usług O wietleniowych Słupsk ul. Rybacka 4A 76-200 Słupsk tel. 598416549 fax 598416950</p> <p>Uzgodnienie nr 70/2021/E z dnia 05-05-2021 Ważne 2 lata od w/w daty. Uzgodniono projekt Budowa ul. Polnej w Kobylnicy - odwodnienie terenu UWAGI: 1. Rozpoczęcie robót zgłosić na 14 dni przed terminem do ENERGIA O WIETLENIE Sp. z o.o. celem ustalenia bliższych szczegółów występujących kolizji i zbliżeń z urządzeniami elektroenergetycznymi.</p>	KRZYSZTOF DUMANOWSKI

Dokument wygenerował(a): Małgorzata Jaworska, dn. 05-05-2021 09:29:36

Jeżeli dokument jest wystawiony elektronicznie, to nie wymaga podpisu analogowego ani pieczęci, lecz wymaga podpisu elektronicznego.

Uwaga: podpis elektroniczny jest niewidoczny – można go zweryfikować tylko odpowiednim programem

		<p>2.Przy wykonywaniu robót napotkane urządzenia energetyczne traktować jako czynne (pod napięciem - mogące grozić porażeniem) i zachować warunki bezpieczeństwa.</p> <p>3.Wykonawca robót pokrywa koszty naprawy i poniesione straty przez ENERGIA O WIETLENIE Sp. z o.o. na skutek ewentualnych uszkodzeń urządzeń energetycznych podczas prowadzonych robót.</p> <p>4.W miejscach skrzyżowań odkopane kable elektroenergetyczne osłonić rurami ochronnymi zgodnie z zaleceniami normy N SEP-E-004</p> <p>5.Na skrzyżowaniach i zbliżeniach projektowanych sieci z istniejącymi sieciami energetycznymi ENERGIA O WIETLENIE Sp. z o.o. prace wykonywać z zachowaniem szczególnej ostrożności, sprawnym, oraz zgodnie z normą SEP-E-004</p> <p>6.Odkryte kable podlegają etapowemu odbiorowi przez ENERGIA O WIETLENIE Sp. z o.o.</p> <p>7.Zachować odległość projektowanej zabudowy od istniejących linii napowietrznych zgodnie z normami PN-E-05100-1 i N-SEP-E-003</p> <p>8.Ewentualne usunięcie istniejących sieci elektroenergetycznych z terenu wymaga opracowania projektu technicznego i wykonania przebudowy na koszt inwestora</p> <p>9.Przed rozpoczęciem robót wykonać przekopy kontrolne dla zinventaryzowania tras istniejących kabli energetycznych</p>	
2	ENERGIA-OPERATOR S.A. Oddział w Koszalinie elektroniczny	<p>Uzgodniono pozytywnie UZGODNIENIE NR 258 Z DNIA 05.05.2021 r.</p> <p>1.O zamiarze prowadzenia robót w miejscach skrzyżowania bieżącego zblżenia do sieci elektroenergetycznej 15 kV i 0.4 kV należy powiadomić Energię Operator SA – Rejon Dystrybucji w Słupsku, na 14 dni przed ich rozpoczęciem – tel. 0598416119, 8416134. Www zgłoszenie jest niezbędne dla uzyskania instrukcji i dopuszczenia do pracy.</p> <p>2.Szczegółowo lokalizację istniejących linii kablowych ustalić metodą przekopów kontrolnych lub za pomocą aparatury specjalistycznej - mogą występować różnice pomiędzy stanem zaistniałym po odkryciu a inwentaryzacją geodezyjną.</p> <p>3.Prace ziemne w pobliżu urządzeń elektroenergetycznych wykonywać ostrożnie, odkryte kable zabezpieczyć przed uszkodzeniami przepustami ochronnymi dwupołówkowymi.</p> <p>4.W razie pokrywania się projektowanych sieci, przyłączyć z istniejącymi kablami należy wykonać korektę trasy z zachowaniem odległości w rzucie poziomym nie mniejszej niż 0.5 m.</p> <p>5.W pobliżu urządzeń elektroenergetycznych roboty prowadzić zgodnie z obowiązującymi przepisami oraz zasadami norm PN/E-05100 i PN/E 05125.</p> <p>6.Prace budowlane przy użyciu sprzętu mechanicznego (dławiarki, koparki, podnośniki, wywrotki itp.) w miejscach zbliżenia i skrzyżowań z czynnymi liniami napowietrznymi - zakładaniem przepustów ochronnych na kablach ziemnych wykonywać przy urządzeniach wyłączonych spod napięcia.</p> <p>7.W miejscach prowadzenia robót mogą się znajdować urządzenia elektroenergetyczne nie będące na miejscu z których to właściwościami należy uzyskać oddzielne uzgodnienie.</p> <p>8.W przypadku wystąpienia awarii lub stwierdzenia usterek, wad technicznych urządzeń elektroenergetycznych w okresie 12 miesięcy od daty zakończenia budowy a powstałych w wyniku prowadzonej inwestycji, przez przedsiębiorstwo nasze przystąpić do ich usuwania i naprawy na koszt i ryzyko Inwestora.</p> <p>9.Przy niwelacji terenu należy doprowadzić do zachowania normatywnej głębokości dla urządzeń elektroenergetycznych. W razie niezachowania ww głębokości należy urządzenia będące w ziemi zagłębować lub ułożyć w przepustach ochronnych dwupołówkowych.</p> <p>10.Powyższe zalecenia-uwagi należy uwzględnić w części opisowej poszczególnych branż realizujących dane zadanie. Ewentualne zapytania - tel. 0598416130.</p>	ANDRZEJ KRZACZKOWSKI

Dokument wygenerował(a): Małgorzata Jaworska, dn. 05-05-2021 09:29:36

Jeżeli dokument jest wystawiony elektronicznie, to nie wymaga podpisu analogowego ani pieczęci, lecz wymaga podpisu elektronicznego.

Uwaga: podpis elektroniczny jest niewidoczny – można go zweryfikować tylko odpowiednim programem

		Ewentualne zapytania - tel. 0598416130.  Uzgodnienie w sprawie jest przez okres 2-ch lat.	
3	GAZ-SYSTEM elektroniczny	Uzgodniono pozytywnie	JANUSZ WESOŁOWSKI
4	HAWA TELEKOM SP. Z O. O. W RESTRUKTURYZACJI ul. Adama Naruszewicza 13A 02-627 Warszawa elektroniczny	Uczestnik nieobecny na naradzie	
5	Krajowy Ośrodek Wsparcia Rolnictwa Oddział Terenowy w Pruszcze Gdańskim ul. Powstańców Warszawy 28 83-000 Pruszcz Gdański elektroniczny	Uczestnik nieobecny na naradzie	
6	MAZOVIA Investment Sp. z o. o. elektroniczny	Uzgodniono pozytywnie  Uzgodnienie pozytywne. Brak uwag.	KAROL STASZEWSKI
7	Polska Spółka Gazownictwa Sp. z o. o. Oddział Zakład Gazowniczy w Koszalinie Gazownia w Słupsku elektroniczny	Uzgodniono pozytywnie  Treść uwag załączona przy protokole: 1.Rozpoczęcie robót należy zgłosić pisemnie w Gazowni w Słupsku, na min. 7 dni przed ich rozpoczęciem. 2.W przypadku natrafienia na niezainwentaryzowane sieci gazowe lub uszkodzenia sieci gazowej, należy wstrzymać prace i niezwłocznie powiadomić Pogotowie Gazowe tel. nr 992 lub Gazownię w Słupsku ul.S.Moniuszki 1. 3.Wszelkie uszkodzenia sieci gazowej zostaną usunięte na koszt Inwestora i Wykonawcy. 4.W pobliżu istniejącej sieci gazowej roboty ziemne należy wykonywać ostrożnie. 5.Należy zachować przykrycie gazociągów 0,8 - 1,2 m. 6.Należy zachować wszystkie wymagane odległości od istniejącej/zaprojektowanej sieci gazowej zgodnie z Rozporządzeniem Ministra Gospodarki z dn.26.IV.2013r w sprawie warunków technicznych, jakim powinny odpowiadać sieci gazowe i ich usytuowanie Dz.U. z 2013 Poz.640.	ANDRZEJ PLEWA
8	Polska Spółka Gazownictwa sp. z o. o. w Tarnowie Oddział Gazowniczy w Koszalinie ul. Połczyńska 55/57 75-808 Koszalin elektroniczny	Uczestnik nieobecny na naradzie	
9	Polskie Sieci Elektroenergetyczne S.A. ul. Warszawska 165, 05-520 Konstancin-Jeziorna elektroniczny	Uzgodniono pozytywnie	marcin wisniewski
10	Regionalne Centrum Informatyki Gdynia Wzrost Teleinformatyczny Słupsk ul. Bohaterów Westerplatte 66 76-200 Słupsk elektroniczny	Uzgodniono pozytywnie	ANDRZEJ LED
11	Urząd Gminy Kobylnica	Uzgodniono pozytywnie	Alicja Tantała

Dokument wygenerował(a): Małgorzata Jaworska, dn. 05-05-2021 09:29:36

Jeżeli dokument jest wystawiony elektronicznie, to nie wymaga podpisu analogowego ani pieczęci, lecz wymaga podpisu elektronicznego.

Uwaga: podpis elektroniczny jest niewidoczny – można go zweryfikować tylko odpowiednim programem

	elektroniczny	Uzgodniono pozytywnie w odniesieniu do zapisów umowy nr GIF-ID.7014.1.U-1.2021 zawartej z Gmin Kobylnica w dniu 04.03.2021r.	
12	Wodociąg Słupsk Spółka z o.o. elektroniczny	<p>Uzgodniono pozytywnie „WODOCIĄG SŁUPSK” Sp. z o.o. Słupsk 05.05.2021 r.</p> <p>Uzg. nr 59-K/ul/2021 GK.6630..165.2021</p> <p>Dot.: uzgodnienia trasy projektowanej sieci kanalizacji deszczowej wraz z odwodnieniem drogowym oraz kanału technologicznego w działkach nr 28/9, 637 w rejonie ul. Polnej w m. Kobylnica, gm. Kobylnica.</p> <p>Trasę projektowanej infrastruktury jw. opiniujemy pozytywnie po spełnieniu poniższych uwag:</p> <ol style="list-style-type: none"> <li>1. w miejscu kolizji poprzecznej projektowanej infrastruktury z uzbrojeniem wodociagowym i kanalizacji sanitarnej należy zachować wymagane przepisami odległości – roboty należy prowadzić z zachowaniem szczególnej ostrożności;</li> <li>2. za uszkodzenia infrastruktury wodociagowej i kanalizacji sanitarnej powstałe w wyniku prowadzonych prac odpowiada inwestor lub wykonawca i jest on zobowiązany do ich natychmiastowego usunięcia na własny koszt;</li> <li>3. przed wykonaniem przewiertów sterowanych należy wykonać wykopy punktowe w celu stwierdzenia rzeczywistych rzędnych posadowienia infrastruktury wodociagowej i kanalizacyjnej;</li> <li>4. należy zachować szczególną ostrożność przy osadzaniu wpustów deszczowych, które zlokalizowane są w bliskiej odległości od sieci kanalizacji sanitarnej tłocznej.</li> <li>5. na etapie realizacji należy zachować normatywne odległości pomiędzy projektowanymi i istniejącymi infrastrukturami;</li> <li>6. o rozpoczęciu robót należy pisemnie powiadomić spółkę „Wodociąg Słupsk”.</li> </ol> <p>W przypadku zmiany trasy projektowanej infrastruktury jw., przed przystąpieniem do wykonawstwa należy ją ponownie uzgodnić w spółce „Wodociąg Słupsk”.</p> <p>Uzgodnienie ważne jest przez 2 lata.</p>	KACPER WERECKI
13	Wojewódzki Sztab Wojskowy w Gdańsku ul. Do studzienki 45, 80-206 Gdańsk elektroniczny	<p>Uzgodniono pozytywnie</p> <p>Planowana sieć kanalizacji jest zgodna z ograniczeniami wynikającymi z Porozumienia wykonawczego między Rzeczpospolitą Polską a Rzeczpospolitą Stanów Zjednoczonych Ameryki do Umowy między Rzeczpospolitą Polską a Rzeczpospolitą Stanów Zjednoczonych Ameryki Północnej dotyczącej rozmieszczenia na terytorium Rzeczypospolitej Polskiej systemu obrony przed rakietami balistycznymi w sprawie użytkowania terenów oraz przestrzeni powietrznej wokół Bazy systemu obrony przed rakietami balistycznymi - podstawa Dz. U. z 2016 r. poz. 234.</p>	ANDRZEJ HANIECKI
14	Zarząd Dróg Powiatowych ul. Słoneczna 16e 76-200 Słupsk elektroniczny	Uczestnik nieobecny na naradzie	
	Wnioskodawca		SAJEK JERZY

Treść protokołu została uzgodniona z osobami, które uczestniczyły w naradzie wyłącznie za pomocą środków komunikacji elektronicznej.

Przewodniczący Narady Koordynacyjnej

.....  
*Podpis przewodniczącego narady*

**POUCZENIE:**

1. Przedstawiciele instytucji zostali zawiadomieni o sposobie, terminie i miejscu przeprowadzenia narady koordynacyjnej zgodnie z ustawą Prawo geodezyjne i kartograficzne (tj. Dz.U z 2020 r. poz.276 ze zm.). W myśl art. 28b ust. 3 pkt 4 tej ustawy w naradzie koordynacyjnej mogą wziąć udział również inne podmioty, które mogą być zainteresowane rezultatami narady koordynacyjnej, w szczególności ci zarządzający terenami zamkniętymi, w przypadku sytuowania czy też projektowanych sieci na tych terenach.
2. Niniejsze uzgodnienie wykonano w oparciu o treść mapy zasadniczej, która może nie zawierać projektów wszystkich urządzeń podziemnych nie podlegających uzgodnieniu na mocy art. 28b ust. 2 ustawy Prawo geodezyjne i kartograficzne (tj. Dz.U z 2020 r. poz.276 ze zm.) lub złożonych na naradę, a które nie uzyskały jednomyślnej pozytywnej opinii.
3. Znaki geodezyjne, urządzenia zabezpieczające te znaki oraz budowle triangulacyjne podlegają ochronie w myśl art. 15 ustawy Prawo geodezyjne i kartograficzne (tj. Dz.U z 2020 r. poz.276 ze zm.).



Starosta Słupski  
Dokumentacja projektowa nr  
GK.6630..165.2021  
była przedmiotem narady  
koordynacyjnej przeprowadzonej  
za pomocą środków  
komunikacji elektronicznej  
zakończonych w dniu: 05-05-2021  
Z up. Starosty  
Małgorzata Jaworska  
PRZEWODNICZĄCY NARADY  
KOORDYNACYJNEJ



MAPA DO CELÓW PROJEKTOWYCH  
skala 1:500  
województwo pomorskie  
powiat słupski  
gmina Kobylnica - Z1206.2  
dzielnica nr 637 - ul. Polna

Mapa wykonana przez:  
GEOSERVICE Mariusz Deka  
ul. Akcyjowa 20, Słupsk  
Data opracowania mapy: 18.02.2021r.  
Id pracy geodezyjnej: 6640.584.2021

Sporządził:  
Geodeta uprawniony  
Mariusz Deka  
upr. nr 20547

GEOSERVICE Mariusz Deka  
ul. Akcyjowa 20, 76-200 Słupsk  
e-mail: biuro@geoservice-slupsk.pl  
tel. 507-145-797  
NIP 689286765

- Uwagi:
1. Ustak, przedkrojenie naskon: 2003, str. 6
  2. Mapa sporządzona na podstawie danych geodezyjnych.
  3. Mapa sporządzona na podstawie danych geodezyjnych.
  4. Dane geodezyjne w całości.
  5. Wykazanie budowlanych i technicznych warunków zabudowy.
  6. Wykazanie budowlanych i technicznych warunków zabudowy.
  7. Wykazanie budowlanych i technicznych warunków zabudowy.
  8. Wykazanie budowlanych i technicznych warunków zabudowy.

W dniu 18.03.2021 roku wykonano aktualizację mapy do celów projektowych na podstawie licencji nr GK.6642.847.2021.2212.C1.2 z dnia 18.03.2021 roku.

Wykazanie budowlanych i technicznych warunków zabudowy	6640.584.2021
Wykazanie budowlanych i technicznych warunków zabudowy	6640.584.2021
Wykazanie budowlanych i technicznych warunków zabudowy	6640.584.2021
Wykazanie budowlanych i technicznych warunków zabudowy	6640.584.2021
Wykazanie budowlanych i technicznych warunków zabudowy	6640.584.2021
Wykazanie budowlanych i technicznych warunków zabudowy	6640.584.2021
Wykazanie budowlanych i technicznych warunków zabudowy	6640.584.2021
Wykazanie budowlanych i technicznych warunków zabudowy	6640.584.2021
Wykazanie budowlanych i technicznych warunków zabudowy	6640.584.2021
Wykazanie budowlanych i technicznych warunków zabudowy	6640.584.2021

proj. kanalizacja deszczowa 250PVC  
proj. kan. technologiczny RHDPE 110/6.3

Niniejszy wydruk jest zgodny z oryginałem  
mapy do celów projektowych w zakresie  
symbolu, znaków, treści oraz skali.

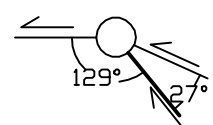
FIRMA USŁUGOWA SJ SYSTEM		ul. Krasińskiego 23, 76-200 SŁUPSK tel. (059) 8486651, 8486655, e-mail: sjsystem@poczta.onet.pl	
Zadanie: Budowa ul. Polnej w Kobylnicy - odwodnienie drogi		Inwestor: Gmina Kobylnica ul. Główna 20 , Kobylnica 76-251	
Adres inwestycji: ul. Polna dz. nr 28/9, 637, Kobylnica			
Nazwa rysunku:		Zagospodarowanie terenu- sieć kan. deszczowej.	
Stadium dokum.		PB	
Skala:		Autor: inz. Jerzy Sajek	
Data:		Sprawdził: inz. Agnieszka Orłowska	
marzec 2021		Uprawnienia budowlane do projektowania i kierowania robotami budowlanymi bez ograniczeń w specjalności instalacyjnej w zakresie sieci, instalacji i urządzeń wodociagowych i kanalizacyjnych, ciepłych, wentylacyjnych i gazowych. Nr ewid. 157/Gd/2002	
		Uprawnienia budowlane do projektowania i kierowania robotami budowlanymi bez ograniczeń w specjalności instalacyjnej w zakresie sieci, instalacji i urządzeń wodociagowych i kanalizacyjnych, ciepłych, wentylacyjnych i gazowych. Nr ewid. POM/0348/PWBS/17	
		Nr rys.	
		1	





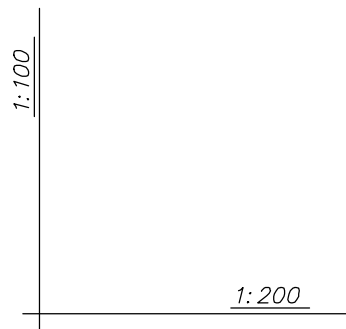


1. WAGA:
2. STUDIUM I WŁAZY WYREGULOWAĆ WYSOKOŚCIOWO WG WYMÓGÓW BRANŻY DROGOWEJ
3. KOLIZJE Z ISTNIEJĄCYM UZBROJENIEM NANIESIONO NA PODSTAWIE MAPY SYTUACYJNO-WYSOKOŚCIOWEJ
4. W REJONIE KOLIZJI ROBOTY WYKONAĆ RĘCZNIE Z ZACHOWANIEM SZCZEGÓLNEJ OSTROŻNOŚCI
5. DOKŁADNIE RZEDNIE ISTNIEJĄCEGO UZBROJENIA USTALIĆ PO OKOPANIU I EWENTUALNIE PRZEPROWADZIĆ KOREKTĘ SPADKÓW KANAŁÓW POD NADZOREM PROJEKTANTA
6. NIE WYKŁUSZA SIĘ ISTNIENIA W TERENIE UZBROJENIA NIE NAKLESIANEGO NA PODKŁADZIE GEODEZYJNYM
7. NAWIERZCHNIA WYKOŃCZONA ZGODNIE Z WYMOGAMI BRANŻY DROGOWEJ
8. WSZYSTKIE PRZEJŚCIA RUR PRZECZ ŚCIANY BETONOWE STUDEŹNIK WYKONAĆ W SYSTEMOWYCH TULEJACH OSŁONOWYCH.
9. ISTN. NAWIERZCHNIE NA TRASIE PROJEKTOWANYCH KANAŁÓW NALEŻY ZDEMONTOWAĆ, NOWA PODBUDOWA I NAWIERZCHNIA WG PROJEKTU BRANŻY DROGOWEJ



FIRMA USŁUOWA SJ SYSTEM		ul. Krasńskiego 23, 76-200 SŁUPSK tel. (059) 8486651, 8486655, e-mail: sjsystem@poczta.onet.pl	
Zadanie: Budowa ul. Polnej w Kobylnicy-odwodnienie drogi.		Inwestor: Gmina Kobylnica Kobylnica ul. Główna 20	
Adres inwestycji: ul. Polna dz. nr 28/9, 637, Kobylnica			
Nazwa rysunku: Profil podłużny kan. deszczowej - odc. D1ist-D9-Wp11			Nr rys.
Stadium dokum.	PB		
Skala: 1:100/500	Auto: mż. Jerzy Sajek	Uprawnienia budowlane do projektowania i kierowania robotami budowlanymi bez ograniczeń w specjalności instalacyjnej w zakresie sieci, instalacji i urządzeń wodocigowych i kanałizacyjnych, ciepłych, wentylacyjnych i gazowych. Nr ewid. 157/Gd/2002	2
Data: marzec 2021	Sprawdził: mgr. Agnieszka Orłowska	Uprawnienia budowlane do projektowania i kierowania robotami budowlanymi bez ograniczeń w specjalności instalacyjnej w zakresie sieci, instalacji i urządzeń wodocigowych i kanałizacyjnych, ciepłych, wentylacyjnych i gazowych. Nr ewid. POM.0348/PWS/17	

PROFIL PODŁUŻNY KANALIZACJI DESZCZOWEJ  
PODŁĄCZENIE WPUSTÓW  
skala 1:100/200

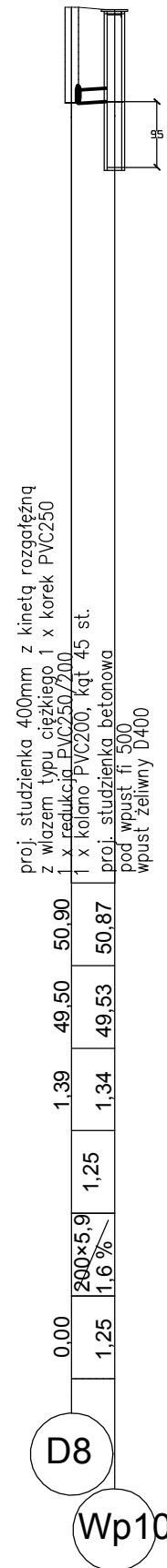
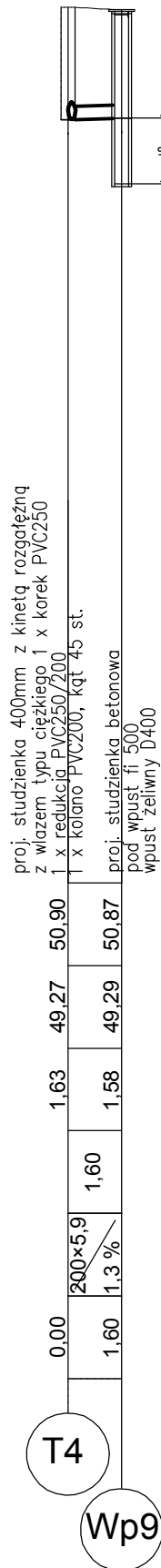
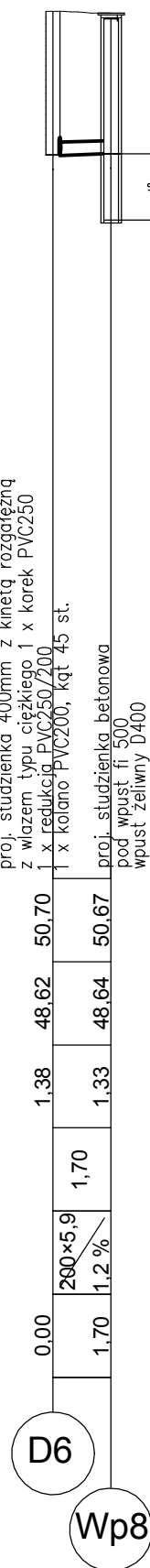
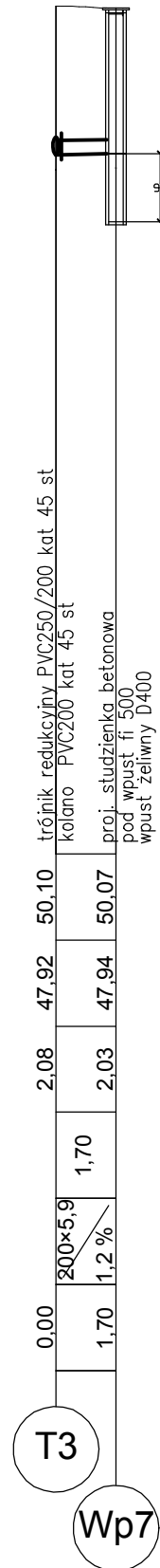
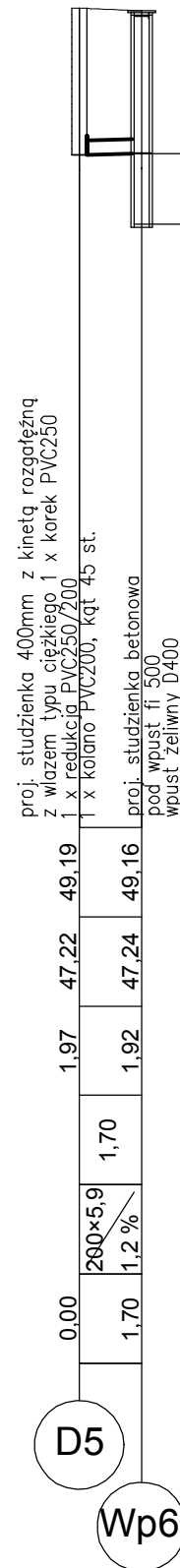
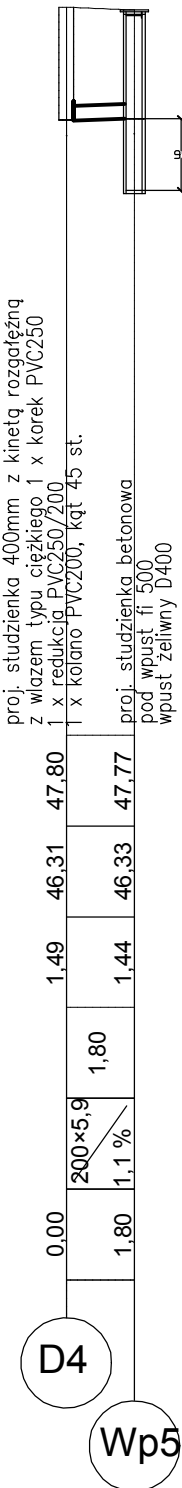
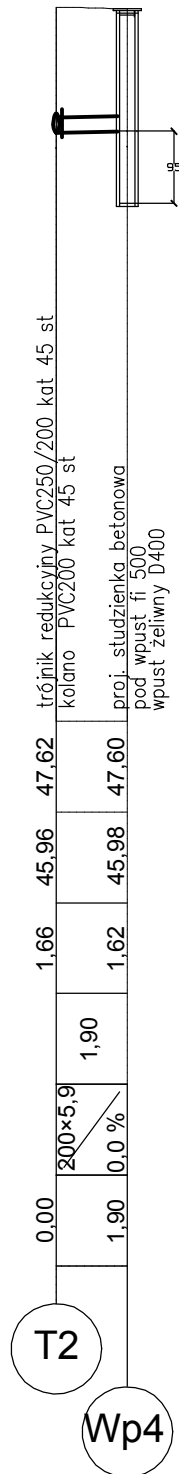
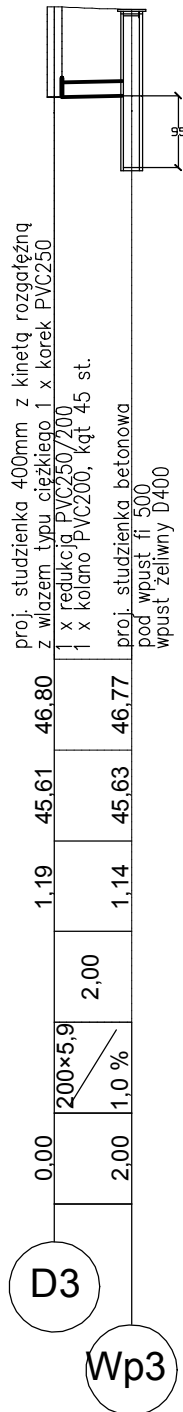
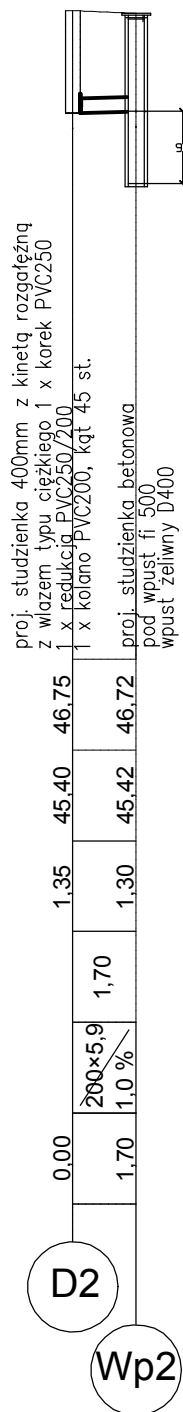
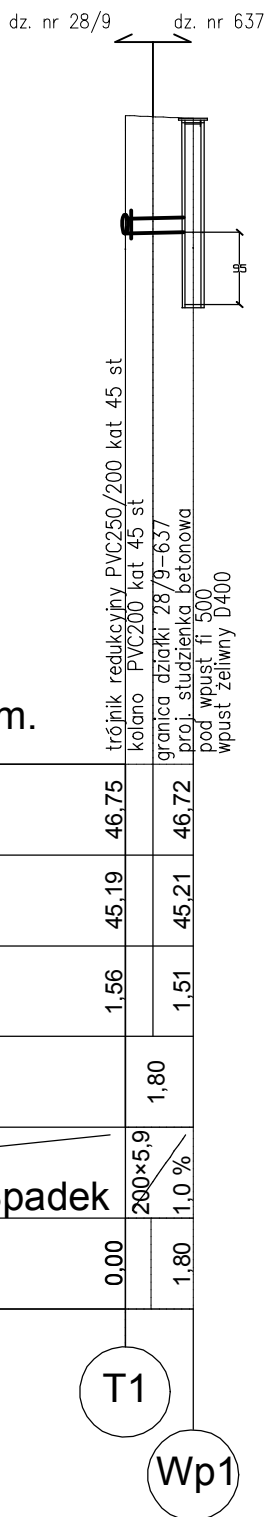


Poziom porównawczy 38,00 m n.p.m.

Rzędna terenu projektowanego	46,75	46,72
Rzędna dna kanału	45,19	45,21
Zagłębienie dna kanału [m]	1,56	1,51
Odległości [m]	1,80	
Średnice, materiał	200×5,9	
Spadek	1,0 %	
Długość trasy [m]	0,00	1,80

T1

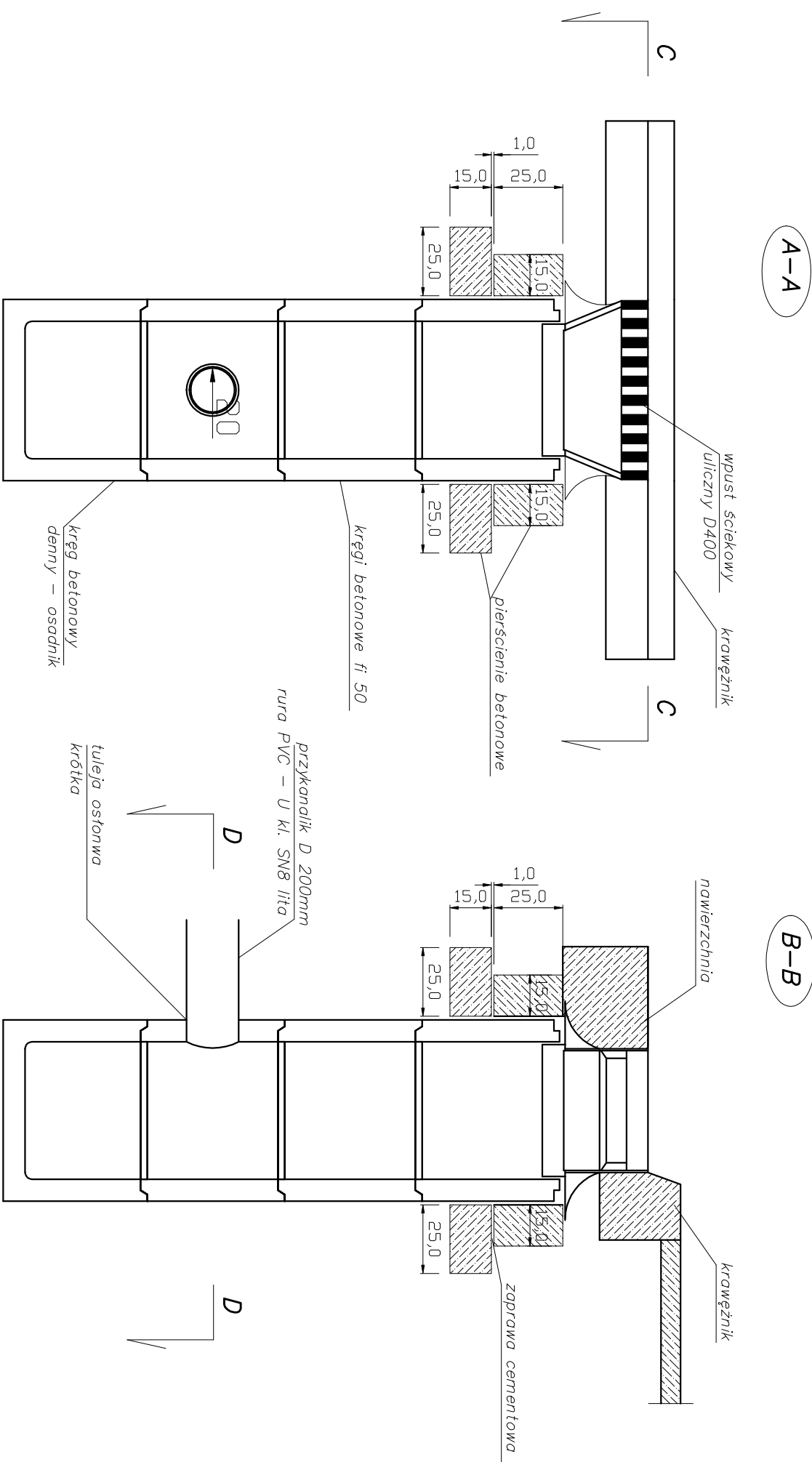
Wp1



- UWAGA:
1. STUDNIE I WŁAZY WYREGULOWAĆ WYSOKOŚCIOWO WG WYMOGÓW BRANŻY DROGOWEJ
  2. KOLIZJE Z ISTNIEJĄCYM UZBROJENIEM NANIESIONO NA PODSTAWIE MAPY SYTUACYJNO-WYSOKOŚCIOWEJ
  3. W REJONIE KOLIZJI ROBOTY WYKONAĆ RĘCZNIE Z ZACHOWANIEM SZCZEGÓLNEJ OSTROŻNOŚĆ
  4. DOKŁADNE RZĘDNE ISTNIEJĄCEGO UZBROJENIA USTALIĆ PO ODKOPANIU I EWNTUALNIE PRZEPROWADZIĆ KOREKTĘ SPADKÓW KANAŁÓW POD NADZOREM PROJEKTANTA
  5. NIE WYKLUCZA SIĘ ISTNIENIA W TERENIE UZBROJENIA NIE NANIESIONEGO NA PODKŁADZIE GEODEZYJNYM
  6. NAWIERZCHNIA WYKOŃCZONA ZGODNIE Z WYMOGAMI BRANŻY DROGOWEJ
  7. WSZYSTKIE PRZEJŚCIA RUR PRZEZ ŚCIANY BETONOWE STUDZIENEK WYKONAĆ W SYSTEMOWYCH TULEJACH OSŁONOWYCH.
  8. ISTN. NAWIERZCHNIĘ NA TRASIE PROJEKTOWANYCH KANAŁÓW NALEŻY ZDEMONTOWAĆ, NOWA PODBUDOWA I NAWIERZCHNIA WG PROJEKTU BRANŻY DROGOWEJ

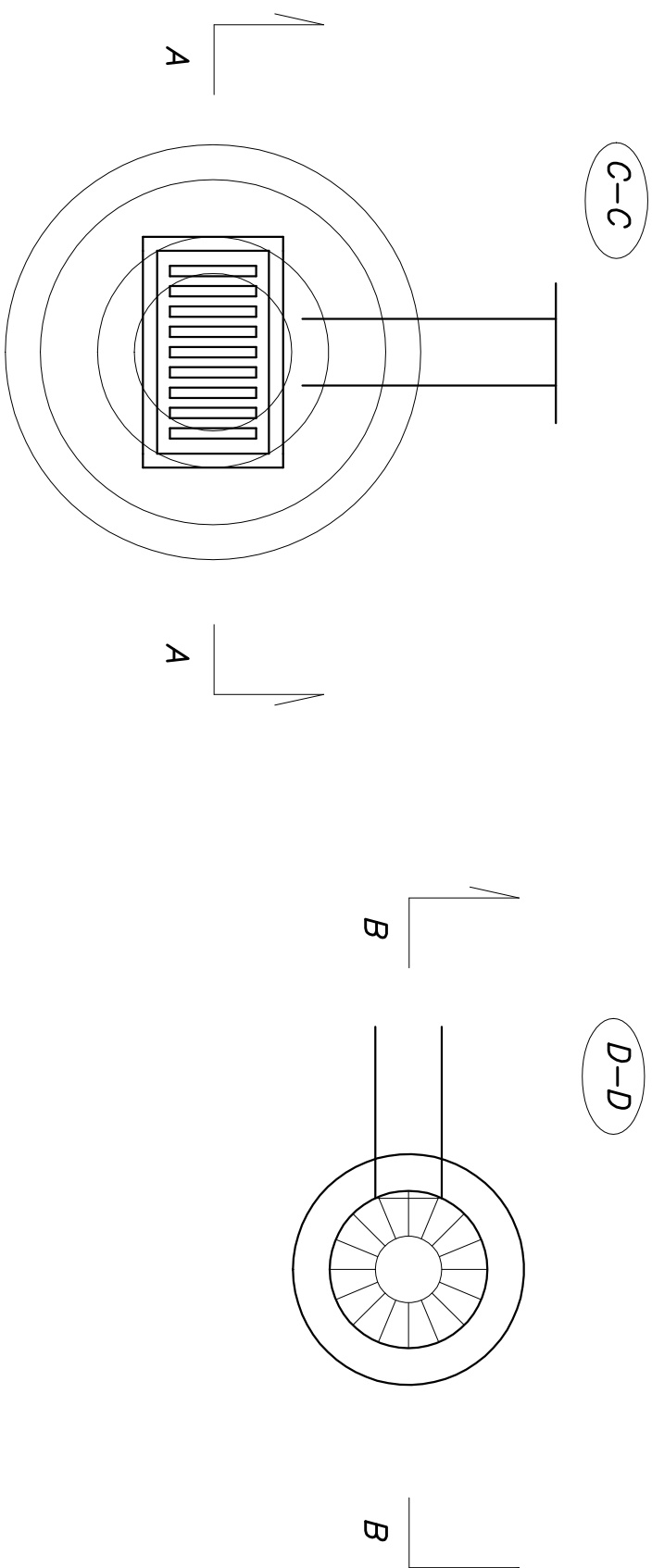
FIRMA USŁUGOWA <b>SJ SYSTEM</b>		ul. Krasnińskiego 23, 76-200 ŚLUPSK tel. (059) 8486651, 8486655, e-mail: sjsystem@poczta.onet.pl	
Zadanie: Budowa ul. Polnej w Kobylnicy-odwodnienie drogi.		Inwestor: Gmina Kobylnica Kobylnica ul. Główna 20	
Adres inwestycji:      ul. Polna dz. nr 28/9, 637,    Kobylnica			
Nazwa rysunku: <b>Profil podł. kan. deszcz. - podłączenie wpustów</b>			Nr rys.
Stadium dokum. <b>PB</b>	Autor: inż. Jerzy Sajek		<div style="text-align: center; font-size: 2em; font-weight: bold;">3</div>
	Uprawnienia budowlane do projektowania i kierowania robotami budowlanymi bez ograniczeń w specjalności instalacyjnej w zakresie sieci, instalacji i urządzeń wodociągowych i kanalizacyjnych, ciepłych, wentylacyjnych i gazowych. Nr ewid. 157/Gd/2002		
Skala: 1:100/200			
Data: marzec 2021	Sprawdził: inż. Agnieszka Orłowska	Uprawnienia budowlane do projektowania i kierowania robotami budowlanymi bez ograniczeń w specjalności instalacyjnej w zakresie sieci, instalacji i urządzeń wodociągowych i kanalizacyjnych, ciepłych, wentylacyjnych i gazowych. Nr ewid. POM/0348/PWBs/17	

# SCHEMAT MONTAŻOWY STUDZIENKI WODOŚCIEKOWEJ



Uwaga:

Wysokość wpustu regulować zgodnie z projektem branży drogowej



FIRMA USŁUGOWA <b>SJ SYSTEM</b> ul. Krasińskiego 23, 76-200 SŁUPSK tel. (059) 8486651, 8486655, e-mail: <a href="mailto:sj.system@poczta.onet.pl">sj.system@poczta.onet.pl</a>	
Zadanie:	Investor: Gmina Kobylnica Kobylnica ul. Główna 20
Adres inwestycji: ul. Polna dz. nr 28/9, 637, Kobylnica	
Nazwa rysunku:	Nr rys.
<b>Schemat montażowy studzienki wodościekowej</b>	
Stadium dokum. <b>PB</b>	
Autor: Inż. Jerzy Sajek	Uprawnienia budowlane do projektowania i kierowania robotami budowlanymi bez ograniczeń w specjalności instalacyjnej w zakresie sieci, instalacji i urządzeń wodociągowych i kanałizacyjnych. ciepłych, wentylacyjnych i gazowych. Nr ewid. 157/Gd/2002
Skala:	
Sprawdził: Inż. Agnieszka Orłowska	Uprawnienia budowlane do projektowania i kierowania robotami budowlanymi bez ograniczeń w specjalności instalacyjnej w zakresie sieci, instalacji i urządzeń wodociągowych i kanałizacyjnych. ciepłych, wentylacyjnych i gazowych. Nr ewid. PN/0348/PW/BS/17
Data: marzec 2021	