

# **PROJEKT TECHNICZNY**

**Remont pomieszczenia: NE Aud 2, budynek WETI B  
Wydziału Elektroniki, Telekomunikacji i Informatyki  
Politechniki Gdańskiej  
w Gdańsku przy ul. Narutowicza 11/12.**

**BRANŻA:**   budowlana

**Kody CPV:**

- 45432111-5 (Roboty posadzkarskie, kładzenie wykładzin elastycznych)
- 45442100-8 (Roboty malarskie)

**INWESTOR: Politechnika Gdańska  
Wydział Elektroniki, Telekomunikacji i Informatyki (WETI)  
80-233 Gdańsk ul. G. Narutowicza 11/12**

**Gdańsk 23.03.2021 r.**

## **ZAWARTOŚĆ OPRACOWANIA**

1. Informacje ogólne
2. Dane liczbowe
3. Rozwiązania funkcjonalne i zakres zmian
4. Prace remontowe
5. Projektowane (remontowe) prace budowlane
6. Szczegółowy zakres prac
7. Wymagania dotyczące wykonywanych robót
8. Bezpieczeństwo i higiena użytkowania budynku
9. Informacje dotyczące bezpieczeństwa i ochrony zdrowia
10. Zastrzeżenia i uwagi końcowe
11. Rysunki
12. Zdjęcia

## **1. Informacje ogólne**

Inwestor:

Politechnika Gdańska Wydział Elektroniki, Telekomunikacji i Informatyki

Nazwa i miejsce inwestycji:

Remont pomieszczenia audytorium: NE Aud 2, w budynku WETI B  
Wydziału Elektroniki, Telekomunikacji i Informatyki PG.

### **1.1. Materiały wyjściowe**

- zalecenia, uzgodnienia i wytyczne inwestora
- wizja lokalna
- inwentaryzacja
- obowiązujące przepisy

### **1.2. Przedmiot opracowania**

Remont ścian i posadzki w NE Aud 2, w budynku WETI B  
Wydziału Elektroniki, Telekomunikacji i Informatyki Politechniki Gdańskiej.

## **2. Dane liczbowe**

### **2.1. Powierzchnia użytkowa remontowanego pomieszczenia:**

- Pomieszczenie o powierzchni 188,80 m<sup>2</sup>

### **2.2. Wysokość : od 2,84 m do 3,62 m**

## **3. Rozwiązania funkcjonalne i zakres zmian**

Pomieszczenia, w których będą prowadzone prace remontowo – budowlane nie zmieniają swoich funkcji i sposobu użytkowania.

## **4. Prace remontowe**

Prace remontowo-budowlane nie przewidują zmian w układzie konstrukcyjnym budynku, nie naruszają żadnego z jego elementów. Wszystkie prace budowlane dotyczą prac wykończeniowych, a sposób użytkowania remontowanych pomieszczeń nie ulegnie zmianie.

## **5. Projektowane (remontowe) prace budowlane**

### **5.1 Zakres prac obejmuje między innymi:**

- remont ścian i sufitów (naprawa tynków i malowanie)
- wymiana wykładziny podłogowej
- demontaż i montaż krzeseł i blatów

- pokrycie folią szyb okien (2 sztuki) pomiędzy pomieszczeniami (folia hamująca dopływ światła do pomieszczenia AUDYTORIUM z korytarza)
- prace zabezpieczające i porządkowe

## **6. Szczegółowy zakres prac:**

- demontaż blatów i krzeseł
- zerwanie starej wykładziny dywanowej,
- naprawa tynków i zmycie starej farby ze ścian,
- malowanie ścian i sufitów
- wykonanie wylewki wyrównującej pod wykładzinę,
- gruntowanie powierzchni posadzki pod wykładzinę,
- ułożenie marmoleum,
- montaż listew na krawędziach,
- montaż krzeseł i blatów,
- przyklejenie foli na szybę okna nad drzwiami łączącymi pomieszczenie audytorium i korytarzem (2 sztuki)

### **Uwaga:**

- ✓ **Bezużyteczne elementy i materiały powinny być wywiezione na wysypisko i poddane utylizacji.**

## **7. Wymagania dotyczące wykonywanych robót:**

### **7.1. Wykonanie i naprawa tynków.**

- W przypadku drobnych uszkodzeń powierzchni ścian i sufitów należy uzupełnić ubytki np. gotową zaprawą tynkarską, a w obrębie spękań wkleić taśmę lub siatkę elastyczną. Powierzchnie ścian i sufitów po naprawach mają być gładkie.

### **7.2. Prace malarskie.**

Zakres prac malarskich dotyczy:

- Zagruntowanie ścian i sufitów,
- malowania farbami emulsyjnymi sufitów,
- malowania farbami emulsyjnymi ścian

Przed malowaniem podłogi, okna i drzwi zabezpieczyć folią.

Sufity i ściany malować farbą emulsyjną odporną na szorowanie na mokro kl.2 lub równoważną, przeznaczoną do pomieszczeń o bardzo dużym natężeniu ruchu.

Sufity malować w kolorze białym.

Ściany i słupy malować farbą emulsyjną odporną na ścieranie i mycie na mokro , w kolorze S1500N.

**Przed przystąpieniem do malowania sufitów i ścian Wykonawca wykona próbki w celu dokonania akceptacji koloru i faktury powłok malarskich przez Zamawiającego.**

Na posadzkę położyć wykładzinę równoważną następującym parametrom:

- grubość całkowita 4,0 mm
- klasyfikacja obiektowa Klasa 33
- trwałość kolorów Metoda 3: niebieska skala minimum 6
- antypoślizgowość Klasa R9
- izolacja akustyczna dźwięków uderzeniowych  $\leq 14$  Db
- produkt wytworzony z naturalnych surowców nie mniej niż 94%
- odporność na poślizg  $\mu \geq 0,30$

**Zmówienie wykładziny należy wykonać w oparciu o zaakceptowaną przez Inwestora próbkę (kolor, faktura, gramatura) .**

Rozłożenie wykładziny należy wykonać zgodnie z zaleceniami producenta podanymi w instrukcji układania.

Na krawędzie należy zamontować listwy zabezpieczające. Góra listwy ma być zlicowana z górą wykładziny. Dół listwy musi zachodzić ok. 3 cm pod wykładzinę. Dodatkowo Zamawiający dopuszcza montaż listwy do podłoża za pomocą wkrętów.

Zamontowane listwy na krawędziach – mają być metalowe, natomiast na krawędziach pomiędzy krzesłkami – Zamawiający dopuszcza – listwy gumowe lub z tworzywa sztucznego.

Przed montażem listwy zabezpieczającej – należy uzyskać zgodę Zamawiającego.

## **8. Bezpieczeństwo i higiena użytkowania budynku**

W trakcie realizacji robót należy stosować wyłącznie materiały dopuszczone do stosowania w budownictwie na terenie Polski.

## **9. Informacja dotycząca bezpieczeństwa i ochrony zdrowia**

### **9.1. Zakres prac budowlanych**

Zakres opracowania obejmuje remont audytorium NE Aud 2 w budynku WETI, Wydziału Elektroniki, Telekomunikacji i Informatyki Politechniki Gdańskiej, w Gdańsku, ul. Narutowicza 11/12.

### **9.2. Przewidywane zagrożenia w miejscu remontu**

- upadek materiału budowlanego lub elementów wyposażenia podczas wykonywania robót
- upadek pracowników z wysokości podczas prac przy malowaniu,
- złe lub niewłaściwe składowanie materiałów budowlanych
- pożar, awaria sprzętu budowlanego
- przebywanie osób postronnych niezwiązanych z przedsięwzięciem remontowym w pomieszczeniu

### **9.3. Instruktaż pracowników**

Przed przystąpieniem do remontu należy poinstruować pracowników na temat zagrożeń wynikających z prac remontowo-budowlanych, zaznajomić ich z przewidywanymi zagrożeniami oraz ze sposobem ich zapobiegania.

#### 9.4. Środki zapobiegawcze

- oznakowanie tymczasowej drogi ewakuacyjnej
- posiadanie gaśnic podręcznych znajdujących się w dobrze oznakowanym i dostępnym miejscu w remontowanym pomieszczeniu
- posiadanie przez robotników podstawowego sprzętu bhp:  
kaski, ubiór ochronny, rękawice, obuwie ochronne itp.

#### 10. Zastrzeżenia i uwagi końcowe

- 10.1.** Zamawiający dopuszcza materiały, urządzenia lub technologie równoważne o parametrach jakościowych i cechach użytkowych, co najmniej równych lub wyższych (tzn. nie gorszych) od wskazanych w dokumentacji technicznej stanowiącej opis przedmiotu zamówienia.
- 10.2.** Wykazanie równoważności, zgodnie z art. 30 ust. 5 ustawy Pzp, leży po stronie Wykonawcy. Zastosowanie urządzeń i wyrobów (materiałów), rozwiązań równoważnych musi gwarantować wykonanie konkretnych rozwiązań projektowych, które projekt realizuje, a ich zastosowanie musi zapewnić kompatybilność z zastosowanymi urządzeniami, wyrobami i technologią.

#### 10.3. Przedmiary robót:

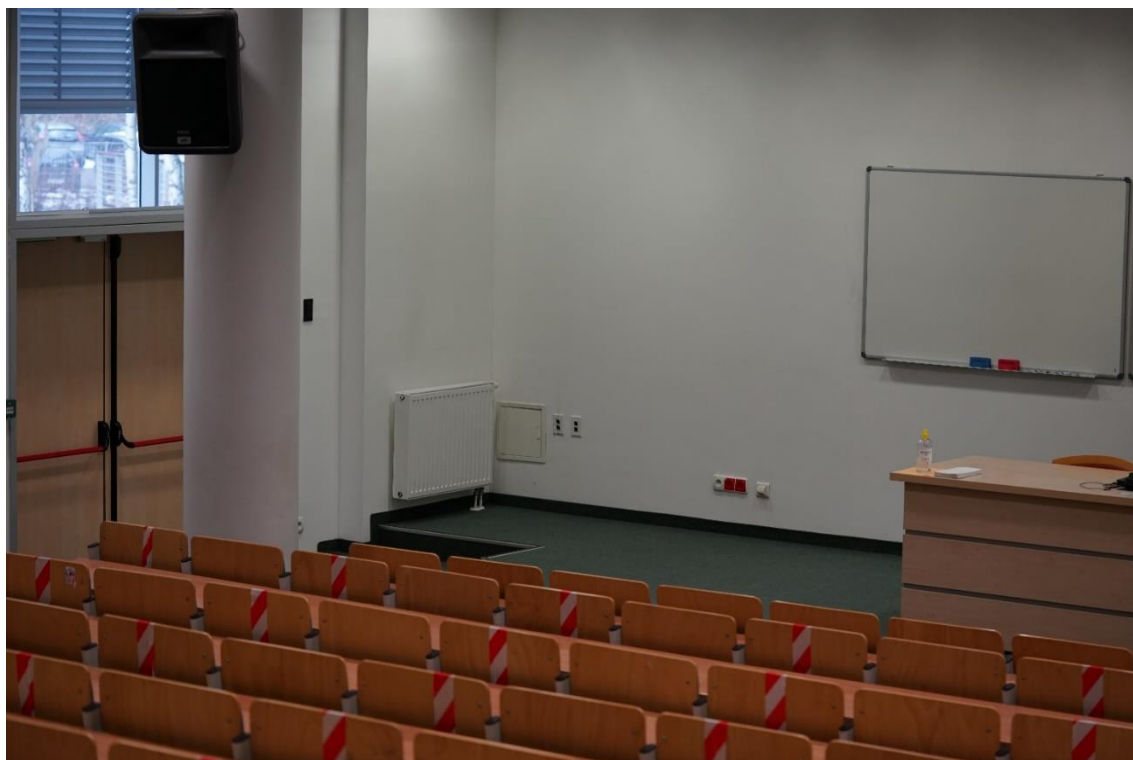
Przedmiar robót remontowych audytorium NE Aud 2 nie stanowi opisu przedmiotu zamówienia. Przekazane informacje są wyłącznie dla ułatwienia wyliczenia ceny ofertowej i sporządzenia kosztorysu ofertowego.

#### 11. Zdjęcia ukazujące obecny stan pomieszczenia przewidzianego do remontu.

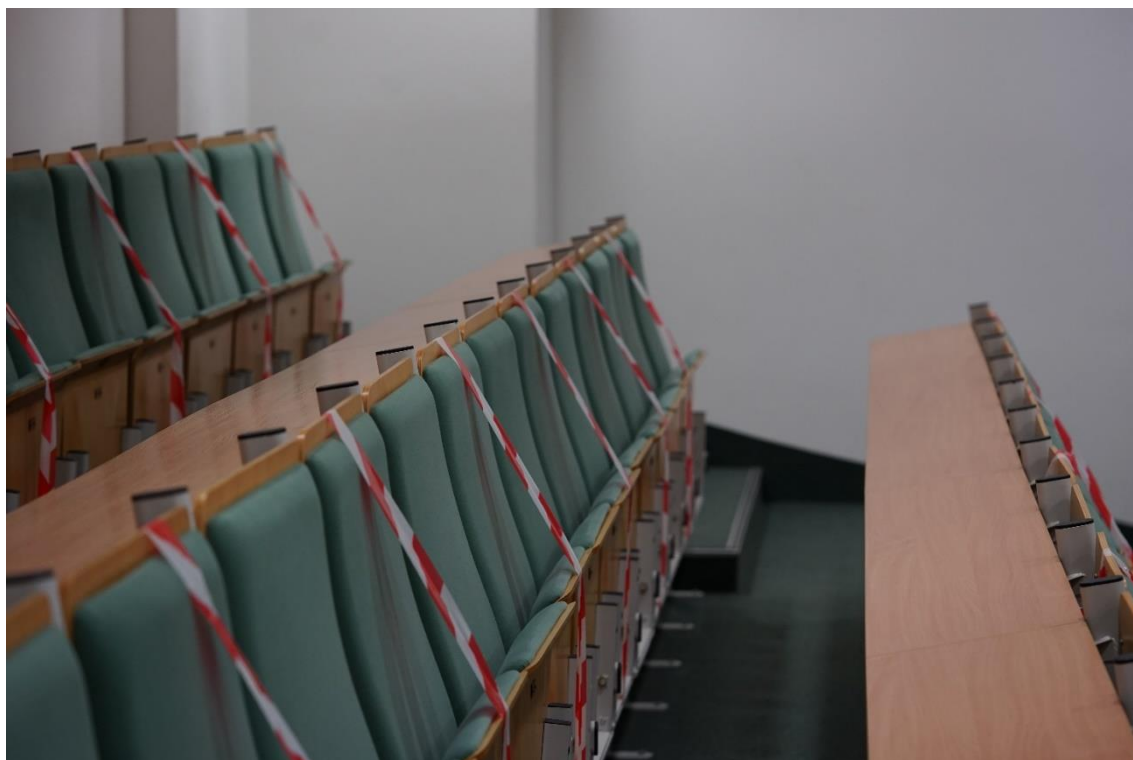
#### 12. Rysunki:

- Rzut Parteru
- Przekrój B - B

Zdjęcia ukazujące obecny stan pomieszczenia przewidzianego do remontu.



Zdjęcie nr 1. Widok audytorium z środkowego poziomu bocznych schodów .



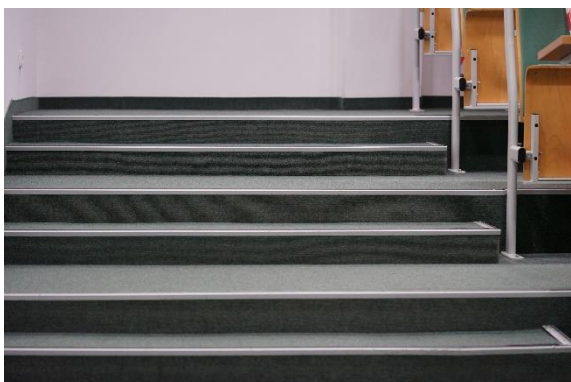
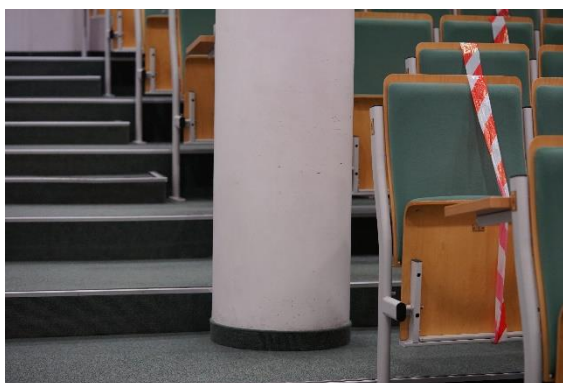
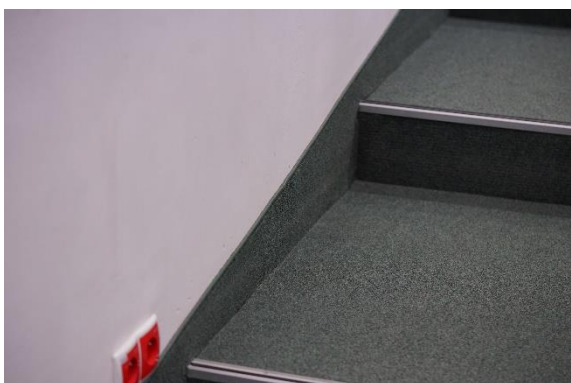
Zdjęcie nr 2. Widok na część audytorium – dla słuchaczy.



Zdjęcie nr 3, 4. Mocowanie siedzisk i blatów do podłogi.



Zdjęcie nr 5, 6. Wszystkie istniejące listwy narożne - do wymiany.



Zdjęcie nr 7 - 10. Cała wykładzina wraz z listwami na ścianach do wymiany.





Zdjęcie nr 11 - 14. Cały sufit wraz z panelami - do przemalowania.



Zdjęcie nr 15. Okno – naświetle - nad drzwiami wejściowymi z korytarza ( 2 sztuki) przewidziane jest do zakrycia folią przezierną, która rozproszy światło, a równocześnie pozwoli na przenikanie światła do pomieszczenia.

Zdjęcie nr 16, 17. Proponowane wykończenie narożników na krawędziach podłogi:

- przy zastosowaniu narożników metalowych



- przy zastosowaniu narożników metalowych i gumowych

