

Nr sprawy: MOSIR/1/2023

Nowy Sącz, dn. 6.02.2023 r.

**Otrzymują:  
Wykonawcy w postępowaniu**

Dotyczy: postępowania o udzielenie zamówienia publicznego, prowadzonego w trybie podstawowym pn.:  
**Rozwój infrastruktury sportowo-rekreacyjnej w Nowym Sączu.**

## **WYJAŚNIENIA TREŚCI SPECYFIKACJI WARUNKÓW ZAMÓWIENIA**

- I. Na podstawie art. 284 ust. 2 i 6 5 ustawy z dnia 11 września 2019 r. Prawo zamówień publicznych (t. j. Dz. U. z 2022 r. poz. 1710 z późn. zm.), zwanej dalej „ustawą PZP”, zamawiający **Miejski Ośrodek Sportu i Rekreacji w Nowym Sączu**, zwany dalej „Zamawiającym” przekazuje wykonawcom treść zapytania wraz z wyjaśnieniami, gdyż zwrócono się o wyjaśnienie treści specyfikacji warunków zamówienia, zwanej dalej „SWZ”.

### **1. Pytanie 1 Wykonawcy:**

Prosimy o udostępnienie zestawień stolarki okiennej i drzwiowej oraz zestawienie bram z podaniem ich parametrów i rodzaju wykończenia dotyczy Zadanie I i II,

#### **Odpowiedź Zamawiającego:**

Wymiary stolarki okiennej oraz drzwiowej opisane są na rzutach, odpowiednio w świetle otworu (dla stolarki okiennej) oraz w świetle przejścia (dla stolarki drzwiowej).

#### **Dla okien należy zapewnić parametry:**

Przeszklenie: pakiet trójszybowy – szyby bezpieczne

Materiał ościeżnicy oraz ramiaków : stolarka aluminiowa

Kolor: niebieski – RAL5002 lub zbliżony

1. Współczynnik przenikania ciepła (U) max. **0,9 W/m<sup>2</sup>K, (dla okien pomieszczeń o temp. <16°C współczynnik U może wynosić max. 1,4 W/m<sup>2</sup>K**
2. Współczynnik przepuszczalności światła (Lt) **ok. 80-90%**
3. Izolacyjność akustyczna okna. **ok. 30-40 dB**
4. Szczelność okna: **Klasa 6A**
5. Współczynnik przepuszczalności energii słonecznej **ok.50%**
6. Okno przeciwpożarowe o klasie EI60
7. Odporność na włamanie: **RC3**

#### **Dla drzwi zewnętrznych należy zapewnić parametry:**

W polach przeszklonych: pakiet trójszybowym – szyby bezpieczne

Materiał ościeżnicy oraz ramiaków: stolarka aluminiowa

Kolor: niebieski – RAL5002 lub zbliżony

1. Współczynnik przenikania ciepła (U) max. **1,3 W/m<sup>2</sup>K**,
2. Współczynnik przepuszczalności światła w elementach przeszklonych (Lt) **ok. 80-90%**
3. Izolacyjność akustyczna okna. **ok. 30-40 dB**
4. Szczelność drzwi: **Klasa 6A**
5. Współczynnik przepuszczalności energii słonecznej **ok.50%**
6. Drzwi przeciwpożarowe o klasie **EI60**
7. Wodoszczelność: **3A**
8. Odporność na włamanie: **RC3**

**Drzwi z naświetlami należy zastosować koniecznie do pomieszczenia kotłowni 0.14 (opisane na rzucie parteru). Pozostałe drzwi zewnętrzne nie wymagają naświetla**

**Wszystkie drzwi o klasie EI opisane na rzucie.**

**Dla drzwi wewnętrznych należy zapewnić parametry:**

W polach przeszklonych: szkło hartowane – szkło bezpieczne gr. 8mm

Materiał ościeżnicy oraz ramiaków : stolarka aluminiowa

Kolorystyka: czarny mat RAL9005

W pomieszczeniach objętych zakresem opracowania dla zadania II projektuje się stolarkę drzwiową wewnętrzną w stylu loftowym. W pomieszczeniach „mokrych” (sauna sucha, sauna infrared, grota solna) projektuje się drzwi przeszklone ze szkła hartowanego o gr 8mm. Drzwi w WC projektuje się jako pełne aluminiowe, odporne na działanie wilgoci. Drzwi do strefy tropikalnej projektuje się jako rozwieralne, przeszklone ze szkła hartowanego o gr8mm. W pozostałych pomieszczeniach projektuje się drzwi aluminiowe pełne. Drzwi muszą spełniać wymagania dla ww. pomieszczeń (wentylacja).

W pomieszczeniach objętych zakresem opracowania dla zadania I projektuje się stolarkę drzwiową wewnętrzną. W pomieszczeniach „mokrych” oraz w WC projektuje się drzwi PCV. Drzwi muszą spełniać wymagania dla ww. pomieszczeń (odporność na wilgoć, wentylacja). W pozostałych pomieszczeniach projektuje się drzwi płytowe laminowane („plaster miodu”). Ostateczny wybór i kolorystykę drzwi należy przed montażem uzgodnić trybie § 11 ust. 6 wzoru umowy (wymagają uprzedniej pisemnej zgody Zamawiającego). Wymiary stolarki drzwiowej opisane są na rzutach (w świetle przejścia).

**Kierunek i sposób otwierania drzwi wewnętrznych oraz zewnętrznych należy zweryfikować i wykonać zgodnie z częścią rysunkową – dot. zadania nr 1 oraz zadania nr 2**

## **2. Pytanie 2 Wykonawcy:**

Prosimy o podanie parametrów technicznych windy schodowej.

**Odpowiedź Zamawiającego:**

Platforma jest przeznaczona do przewozu osób niepełnosprawnych na wózkach inwalidzkich. Urządzenie jest zaprojektowane do poruszania się po prostym torze o stałym kącie nachylenia toru (7-50st)

Wymiary platformy: (830 – 850) mm x (700 – 750) mm

Udźwig: min. 300 kg

Prędkość: ok. 5m/min (0,07m/s)

Zasilanie: 230V jednofazowe

Moc: 0,75kW

Najazd na platformę: boczny (2 rampy najazdu)

Sposób składania platformy: automatyczny

Ramion zabezpieczające: automatyczne, niezależnie pracujące (B.1.)

Kolor platformy: preferowany biały

Kolor Prowadnic: preferowany czarny

Długość prowadnic: ok.4,1m

Sposób mocowania toru: na słupkach samonośnych

Pokrowiec zabezpieczający: -

Inne: czujnik przeciążenia czujnik przeciążenia

Platforma na wyposażeniu powinna posiadać: kasetę wezwań z kluczykiem i przyciskami przytrzymywanymi w trakcie ruchu na dolnym i górnym przystanku, panel dyspozycji z kluczykiem i przyciskami przytrzymywanymi w trakcie ruchu platformy, awaryjny przycisk stop, awaryjne ręczne uwalnianie, ogranicznik prędkości i chwytacze, obwód bezpieczeństwa zabezpieczający w trakcie pracy urządzenia, system zabezpieczający przed zakleszczeniem i zgnieceniem przy zgnieceniu przypadkowym przedmiotów leżących na torze jazdy platformy, dokumentację techniczną

### **3. Pytanie 3 Wykonawcy:**

Prosimy o udostępnienie specyfikacji perforowanych paneli sufitowych aluminiowych.

#### **Odpowiedź Zamawiającego:**

Panele sufitowe listwowe (*bez perforacji*):

- materiał: aluminium,
- RAL 9006 mat,
- gr. 0,5mm ( $\pm 2$ mm),
- szerokość paneli: ok. 30mm ( $\pm 10$ mm),
- szczelina ok. 35mm ( $\pm 15$ mm)

### **4. Pytanie 4 Wykonawcy:**

Prosimy o udostępnienie specyfikacji technicznej opraw wiszących dekoracyjnych.

#### **Odpowiedź Zamawiającego:**

- materiały: akryl, metal,
- wymiary:  $\varnothing$  90cm ( $\pm 10$ cm), wysokość z podwieszeniem: ok. 150cm
- źródło światła: LED,
- napięcie: 230V,
- klasa szczelności (IP20)

Wszystkie dobrane oprawy są przykładowe, wzorcowe i dopuszcza się ich zamianę na inne oprawy o parametrach nie gorszych od wskazanych w dokumentacji, co wymaga konsultacji z zamawiającym oraz architektem).

**5. Pytanie 5 Wykonawcy:**

Prosimy o udostępnienie projektu technicznego recepcji/ kasy biletowej posiadającego dokładne wymiarowanie stref jak również precyzyjny opis materiałów dla poszczególnych elementów – udostępniona dokumentacja nie zawiera tych elementów.

**Odpowiedź Zamawiającego:**

**Recepcja/kasa biletowa**

- materiał: lekka konstrukcja, np. płyta meblowa laminat RAL9006, blat kolor lastryko/beż
- wymiary:  $\varnothing$  ok. 460cm, wys. całkowita ok. 250cm
- transparentne ścianki ochronne oddzielające personel od klientów
- 2 strefy wyjściowe

**6. Pytanie 6 Wykonawcy:**

Prosimy o udostępnienie specyfikacji technicznej monitorów montowanych w recepcji.

**Odpowiedź Zamawiającego:**

**Monitory**

- przekątna 55"
- rozdzielczość min. HD1080
- ramki > 10mm

**7. Pytanie 7 Wykonawcy:**

Prosimy o udostępnienie projektu instalacji elektrycznej z rozmieszczeniem nowo projektowanych opraw oświetleniowych liniowych i aranżacyjnych oraz projekt instalacji elektrycznej śilno i słaboprądowych nowo projektowanych monitorów, ściany wizyjnej, stanowisk pracy, suszarek itp. – wykonawca nie posiada uprawnień projektowych, dotyczy zadanie II.

**8. Pytanie 8 Wykonawcy:**

Prosimy o podanie lokalizacji lamp z modułem oświetlenia awaryjnego w nowo projektowanych oprawach oświetleniowych lub udostępnienie nowego projektu oświetlenia awaryjno – ewakuacyjnego dotyczy zadanie II.

**Odpowiedź Zamawiającego na pyt. 7 i 8:**

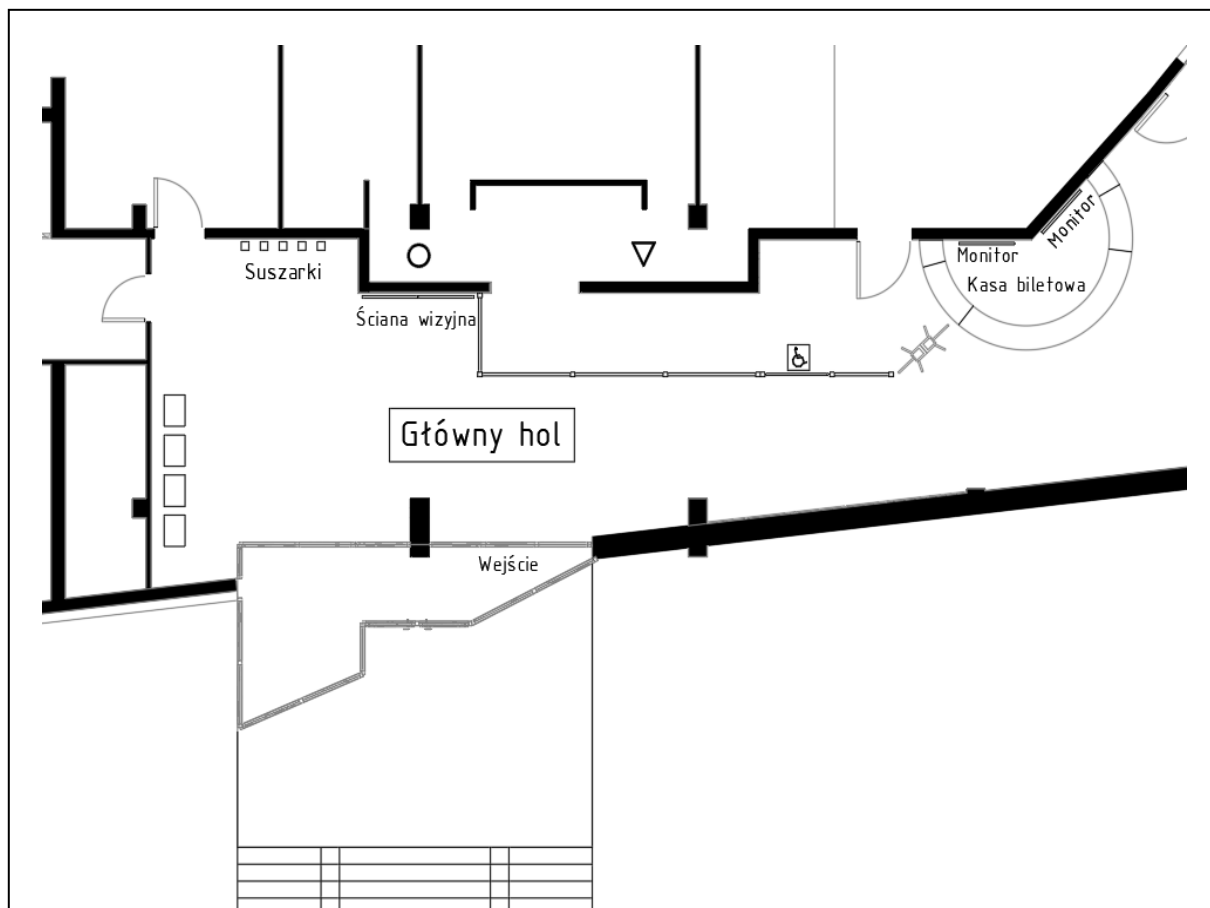
W Zał. 1 do niniejszych wyjaśnień („Obliczenia fotometryczne”) przedstawiono dobór opraw w poszczególnych pomieszczeniach w oparciu o obliczenia fotometryczne uwzględniające wymagania normy PN-EN 12464-1: Światło i oświetlenie – Oświetlenie miejsc pracy – Część 1: Miejsca pracy we wnętrzach”.

W Zał. 2 do niniejszych wyjaśnień („Rozmieszczenie oświetlenia”) przedstawiono układ graficzny rozmieszczenia opraw oświetleniowych oraz oświetlenia awaryjnego w poszczególnych pomieszczeniach.

Dokumentacja dotycząca opraw oświetleniowych została sporządzona przez osobę uprawnioną (mgr inż. Henryk Mrówka, nr uprawnień UAN-2-8346-171/87).

Nowe urządzenia elektryczne w szatniach, pomieszczeniach biurowych, holu głównym (suszarki: 6szt, gniazdka elektryczne: 48szt, wyłączniki: ok. 50szt) montowane w miejscu aktualnie eksploatowanych (zalecana wizja lokalna).

Miejsce montażu monitorów, ściany wizyjnej i suszarek w holu głównym wg poniższego schematu (istniejące suszarki w holu głównym do demontażu):



Należy wykonać podejście do istniejącej instalacji elektrycznej.

W holu głównym zaprojektowane zostały:

Oprawy oświetleniowe liniowe:

- materiał: aluminium lakierowane,
- wymiary: ok. 120cm (±10cm) x 7cm (±3cm); wysokość z podwieszeniem: ok. 150cm
- źródło światła: LED,
- napięcie: 230V,
- klasa szczelności (IP20)

#### 9. **Pytanie 9 Wykonawcy:**

Prosimy o podanie parametrów technicznych ściany wizyjnej zadanie nr. II.

#### **Odpowiedź Zamawiającego:**

Ściana wizyjna:

- 4 x monitor bezszwowy o przekątnej 55"
- rozdzielczość min. HD1080
- grubość szwu (2 przylegających do siebie ramek) < 4mm

Lokalizacja ściany wizyjnej wg schematu graficznego (patrz pkt. 7)

**Z up. Prezydenta Miasta Nowego Sącza**  
**(-) Marcin Rojna**  
**Dyrektor Miejskiego Ośrodka Sportu i Rekreacji**  
**w Nowym Sączu**

.....  
 (podpis kierownika zamawiającego lub osoby upoważnionej)

**Załączniki:**

- 1) „Obliczenia fotometryczne”);
- 2) „Rozmieszczenie oświetlenia”.

**Otrzymują:**

- 1) Strona internetowa: <https://bip.malopolska.pl/mosirns>; <https://platformazakupowa.pl/pn/nowysacz> ;  
<https://bip.malopolska.pl/nowysacz> ;
- 2) a/a MOSiR Nowy Sącz.