

## Opis przedmiotu zamówienia zał. nr 1 do SWZ

Przedmiotem zamówienia jest:

- I. Wykonanie dokumentacji technicznych dotyczących „Modernizacji infrastruktury drogowej polegającej na remontach dróg na terenie Gminy Biecz” – etap II, w podziale na zadania:

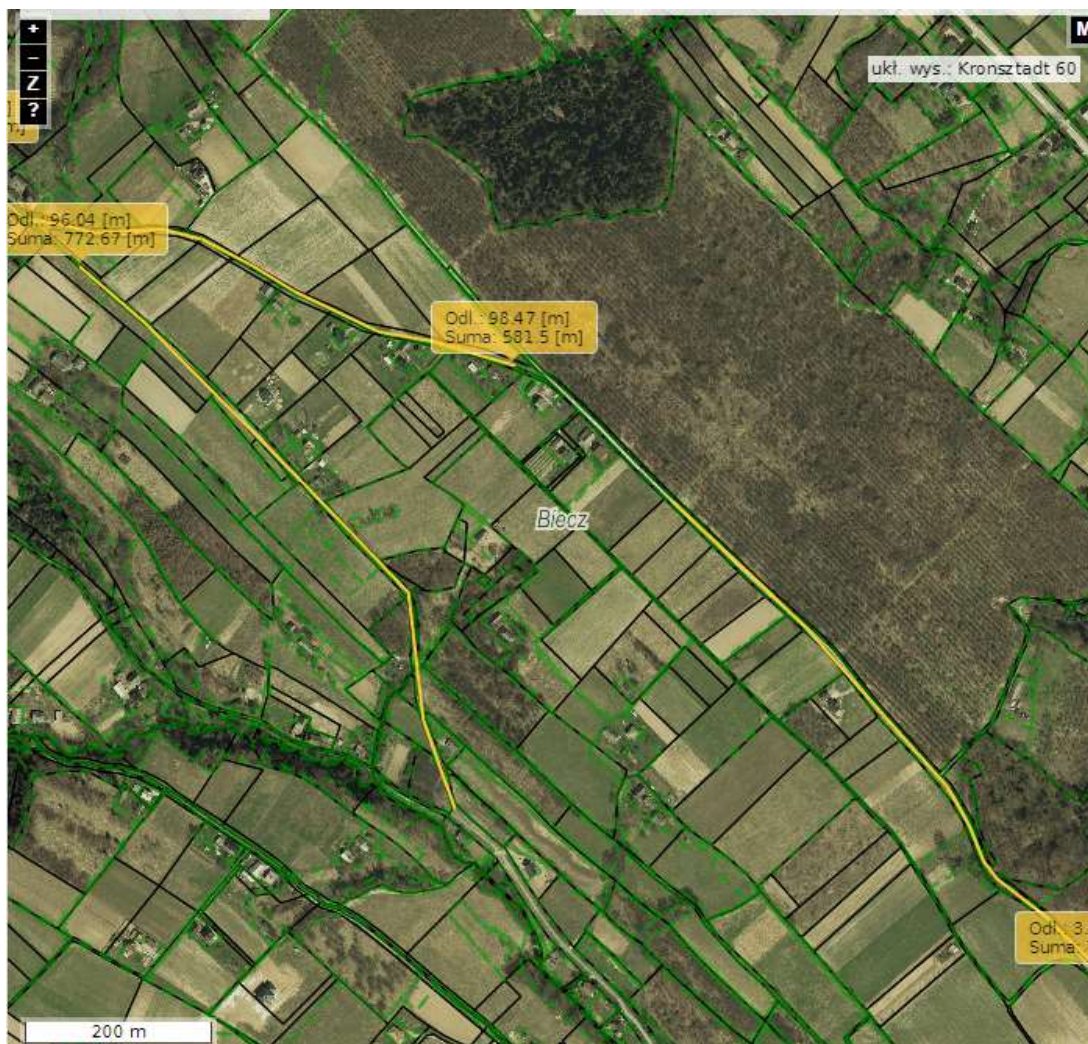
**Część I Wykonanie dokumentacji technicznych dla zadań od 1 do 2.**

**Zakres obejmuje :**

**Zadanie 1.**

Remont drogi gminnej „Nęckówka”- „Wapniska” w miejscowości Biecz o łącznej długości 2410 m.

Nr ewid. dz.: 897,896,725/2, 728,725/1, 908/2,689/2,913/2, 914/2.



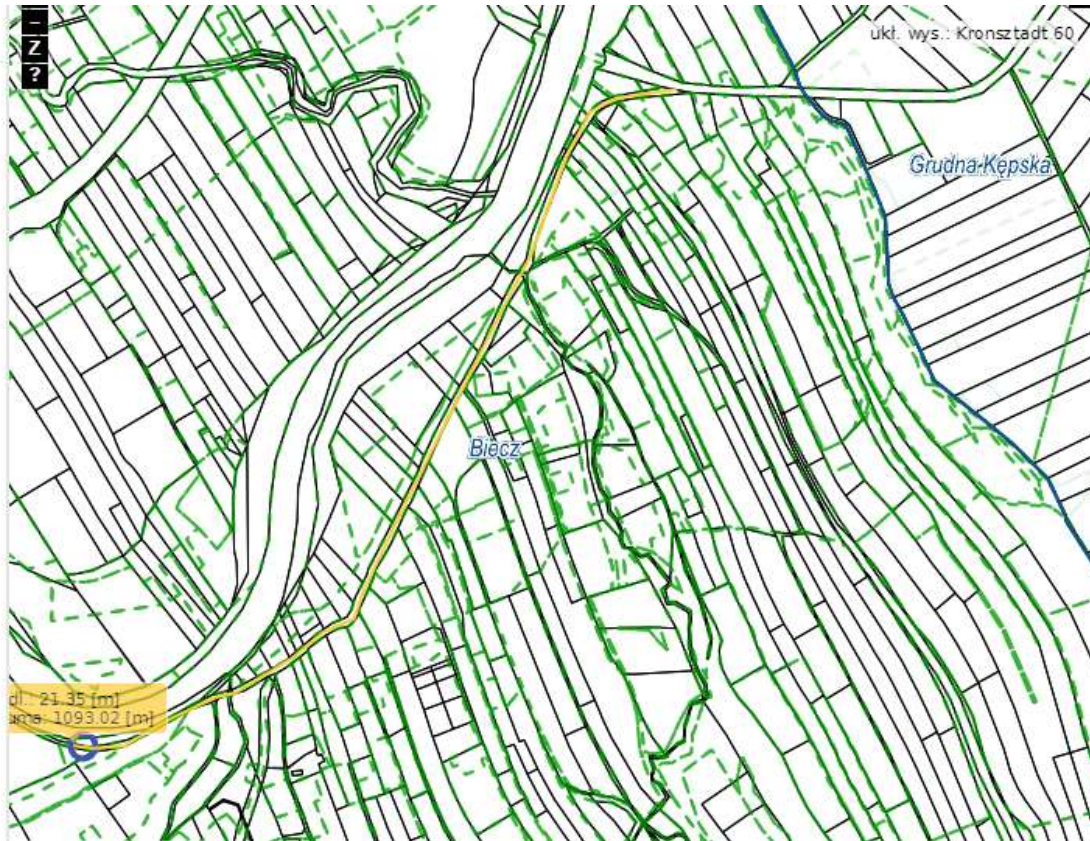


- Ogólny zakres robót do projektowania drogi obejmuje w szczególności:
- wymiana istniejącej podbudowy,
  - wykonanie nawierzchni asfaltowej,
  - wykonanie poboczy z kruszywa łamanego,
  - remont urządzeń odwodnienia drogi,
  - wszelkie inne roboty jakie okażą się niezbędne dla wykonania przedmiotu zamówienia.

## Zadanie 2.

Remont drogi gminnej „Belna Dolna” w miejscowości Biecz o długości 1120 m.

Nr.dz. ewid. 3476,3191,3159,3174/2, 3158/8,3157/2,3153/4,3156/2, 3155/2, 3150/2.



Ogólny zakres robót do projektowania drogi obejmuje w szczególności:

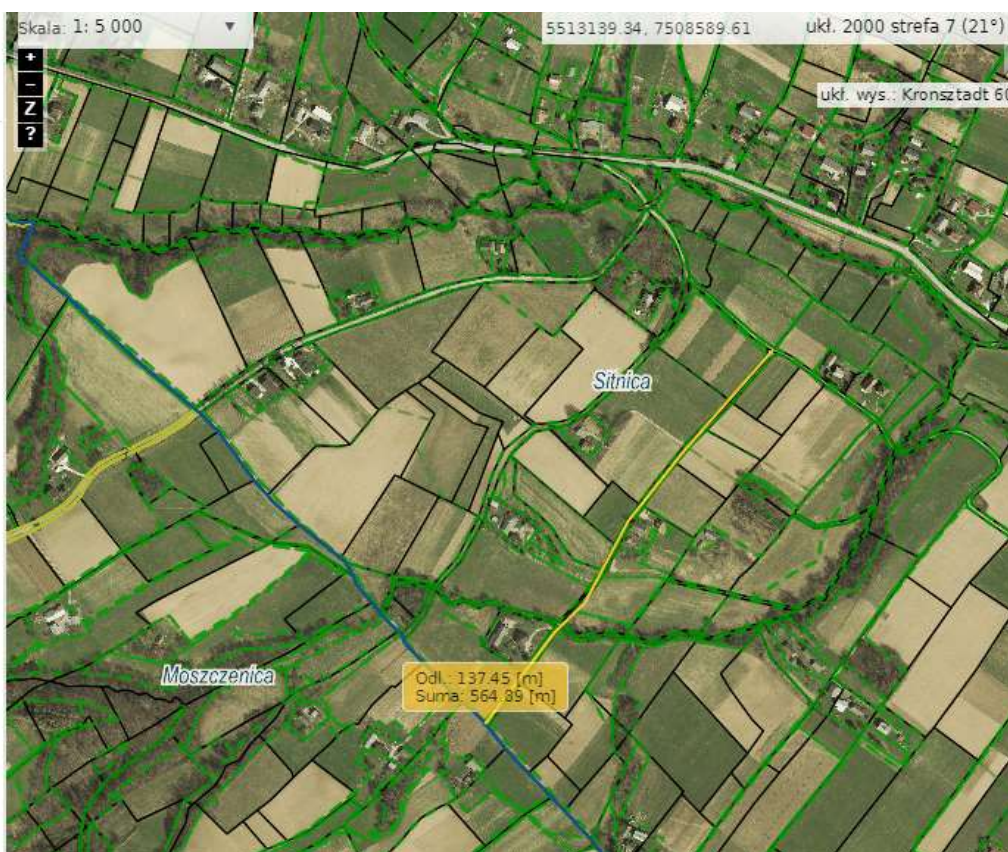
- wymiana istniejącej podbudowy,
- wykonanie nawierzchni asfaltowej,
- wykonanie poboczy z kruszywa łamanego,
- remont urządzeń odwodnienia drogi,
- remont mostu w części drogowej,
- wszelkie inne roboty jakie okażą się niezbędne dla wykonania przedmiotu zamówienia.

## Część II Wykonanie dokumentacji technicznych dla zadań od 3 do 11.

### Zadanie 3.

Remont drogi gminnej „Na Durana” w miejscowości Sitnica o długości 570 m.

Nr ewid. dz. 1261/2,1244/5, 1260/2,1244/7,1245/2, 1246/2, 1258/2, 1248/2,1257/2, 1256/2,1328,1254/2,1255/2,1253/2.



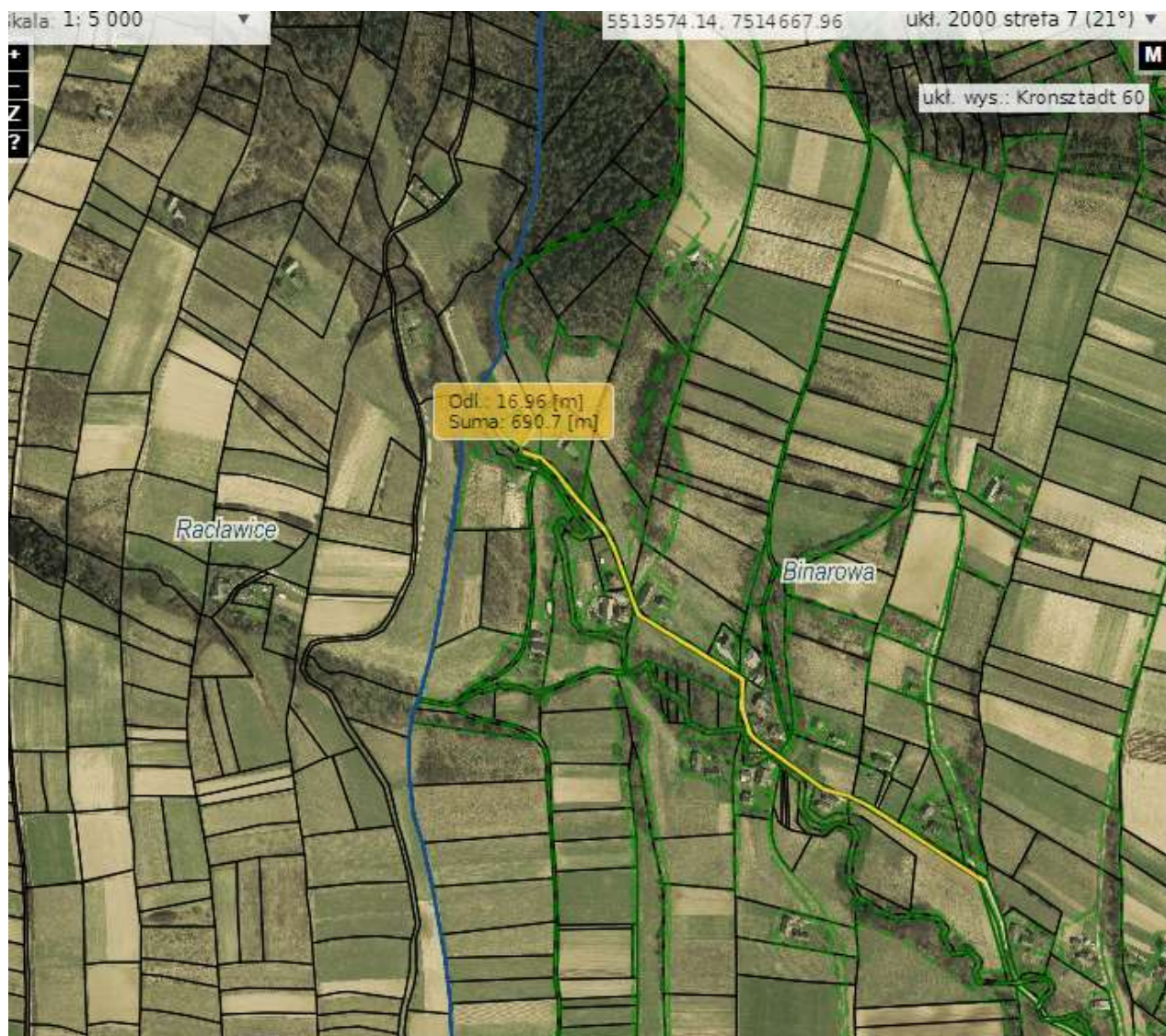
Ogólny zakres robót do projektowania drogi obejmuje w szczególności:

- wymiana istniejącej podbudowy,
- wykonanie nawierzchni asfaltowej,
- wykonanie poboczy z kruszywa łamanego,
- remont urządzeń odwodnienia drogi,
- wszelkie inne roboty jakie okażą się niezbędne dla wykonania przedmiotu zamówienia.

#### Zadanie 4.

Remont drogi gminnej „Jurusiowe Potoki” w miejscowości Binarowa o łącznej długości 690 m.

Nr ewid. dz. 328/2, 331/2,327/1, 332/17,332/15,332/13, 332/11, 279/2,280/7,231/4,104/2,103/6103/4, 36/4,37/6, 37/9,37/4.



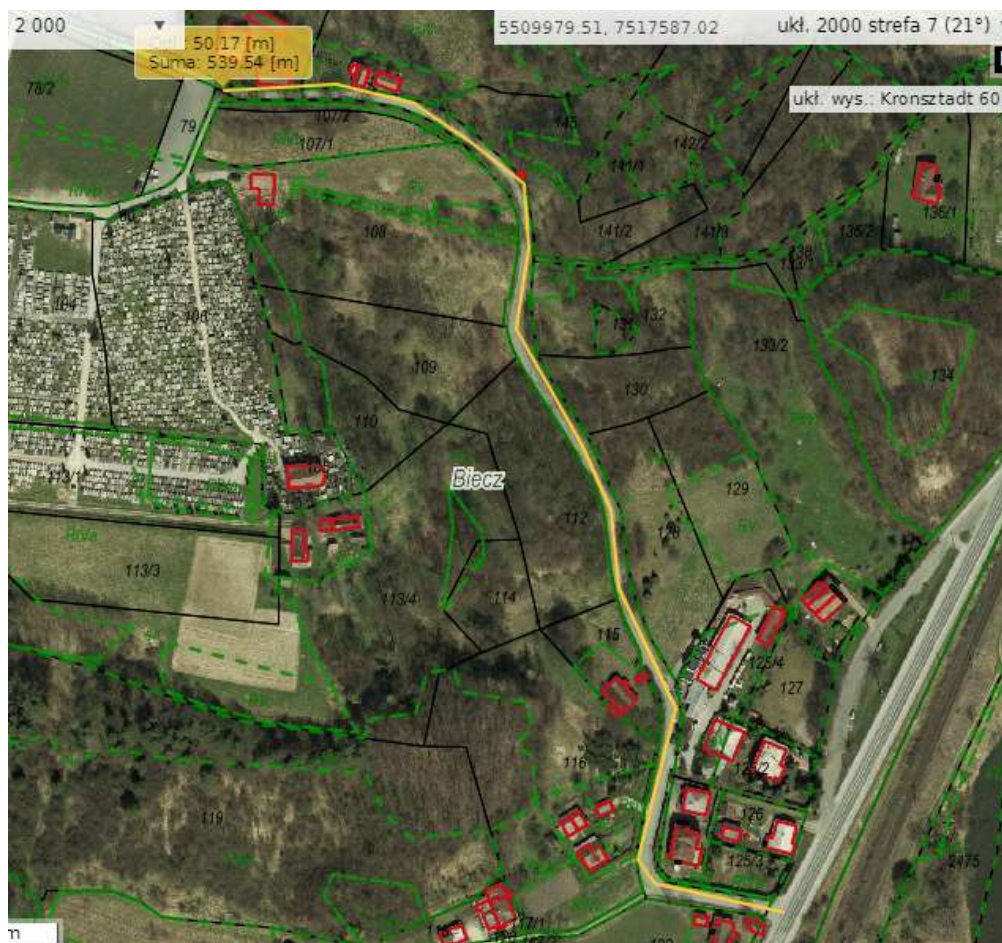
Ogólny zakres robót do projektowania drogi obejmuje w szczególności:

- wymiana istniejącej podbudowy,
- wykonanie nawierzchni asfaltowej,
- wykonanie poboczy z kruszywa łamanego,
- remont urządzeń odwodnienia drogi,
- wszelkie inne roboty jakie okażą się niezbędne dla wykonania przedmiotu zamówienia.

### Zadanie 5.

Remont drogi gminnej „Harta” w miejscowości Biecz o długości 540 m.

Dz. nr ewid. 217/1, 124,107/2, 80



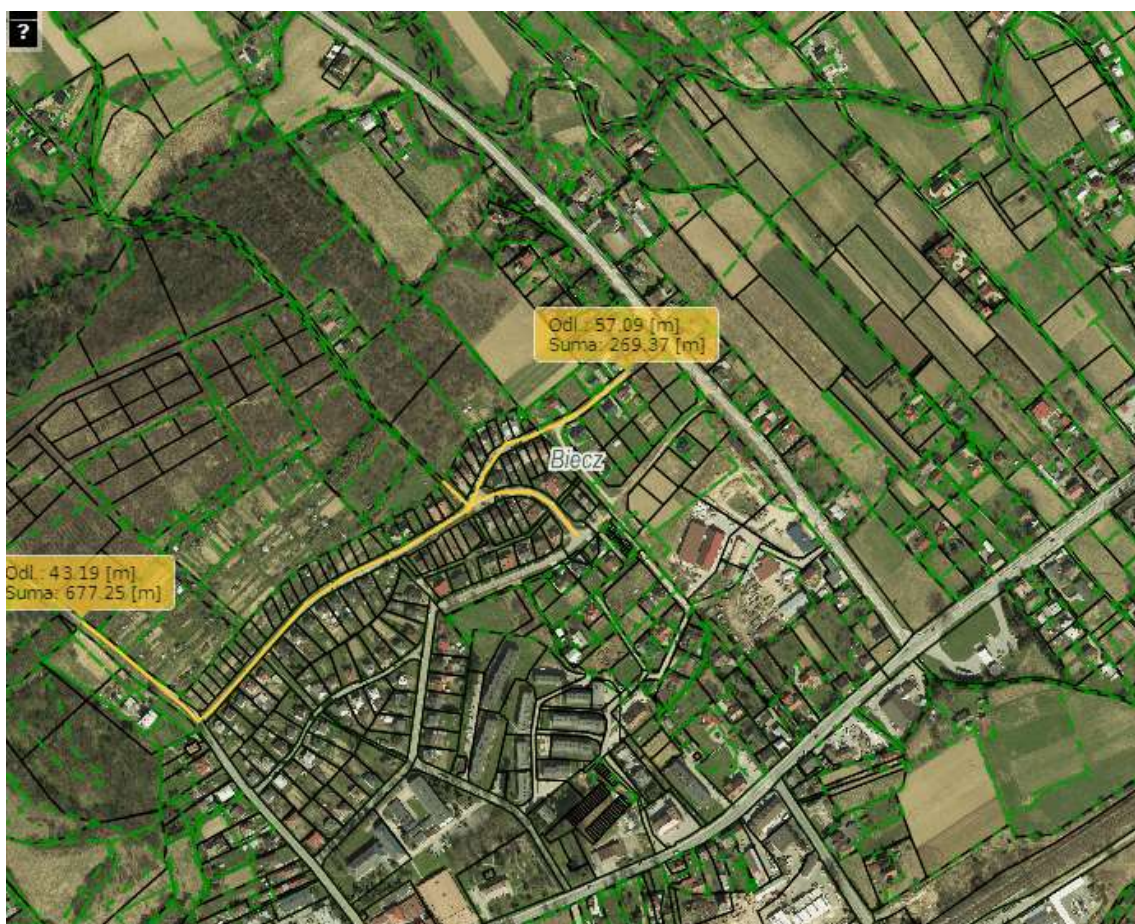
Ogólny zakres robót do projektowania drogi obejmuje w szczególności:

- wymiana istniejącej podbudowy,
- wykonanie nawierzchni asfaltowej,
- wykonanie poboczy z kruszywa łamanego,
- remont urządzeń odwodnienia drogi,
- wszelkie inne roboty jakie okażą się niezbędne dla wykonania przedmiotu zamówienia.

### Zadanie 6.

Remont drogi gminnej „ul. Tysiąclecia, ul. Słoneczna, ul. Jana Pawła II” w miejscowości Biecz o długości 945 m.

Nr ewid. dz. 897,895,998/5,984,974, 1115/15



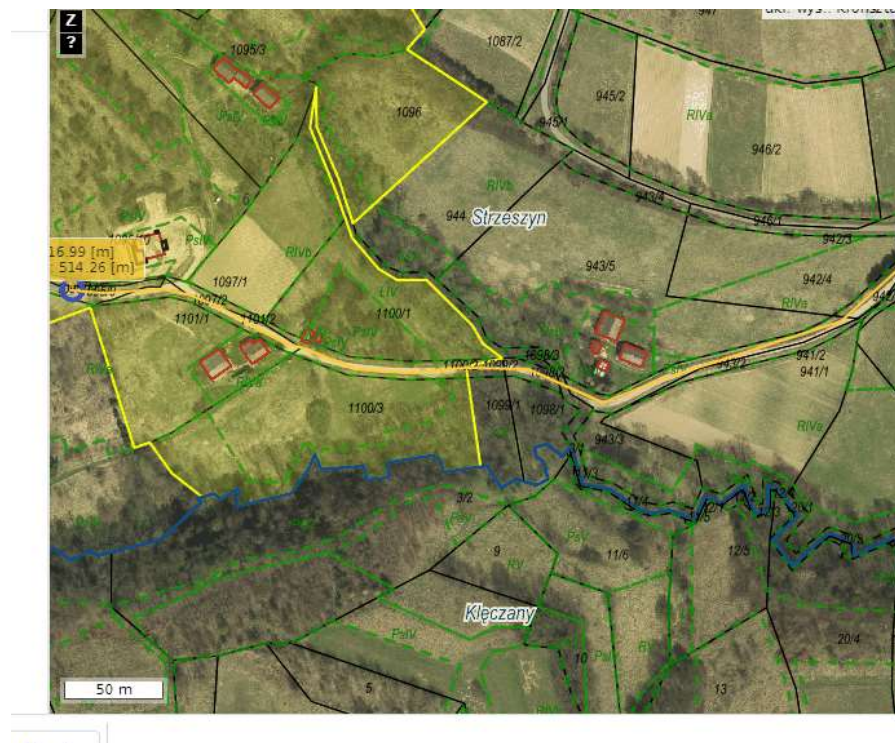
Ogólny zakres robót do projektowania drogi obejmuje w szczególności:

- wymiana istniejącej podbudowy,
- wykonanie nawierzchni asfaltowej,
- wykonanie poboczy z kruszywem łamanym,
- remont urządzeń odwodnienia drogi,
- wszelkie inne roboty jakie okażą się niezbędne dla wykonania przedmiotu zamówienia.

### Zadanie 7.

Remont drogi gminnej „Podborze” w miejscowości Strzeszyn o łącznej długości 490 m.

Nr ewid. dz. 937/4, 937/2, 942/2, 941/2, 943/2, 1098/2, 1100/2, 1101/2, 1095/1, 1095/9, 1079/2, 1487



Ogólny zakres robót do projektowania drogi obejmuje w szczególności:

- wymiana istniejącej podbudowy,
- wykonanie nawierzchni asfaltowej,
- wykonanie poboczy z kruszywa łamanego,
- remont urządzeń odwodnienia drogi,
- wszelkie inne roboty jakie okażą się niezbędne dla wykonania przedmiotu zamówienia.

**Uwaga:** z zakresu opracowania należy wyłączyć dz. nr. ewid.1099/2, która stanowi własność prywatną.



### Zadanie 8.

Remont drogi gminnej „Na Furmana” w miejscowości Biecz o długości 150 m.

Nr ewid. dz. 452/2, 453/2, 655,781/4

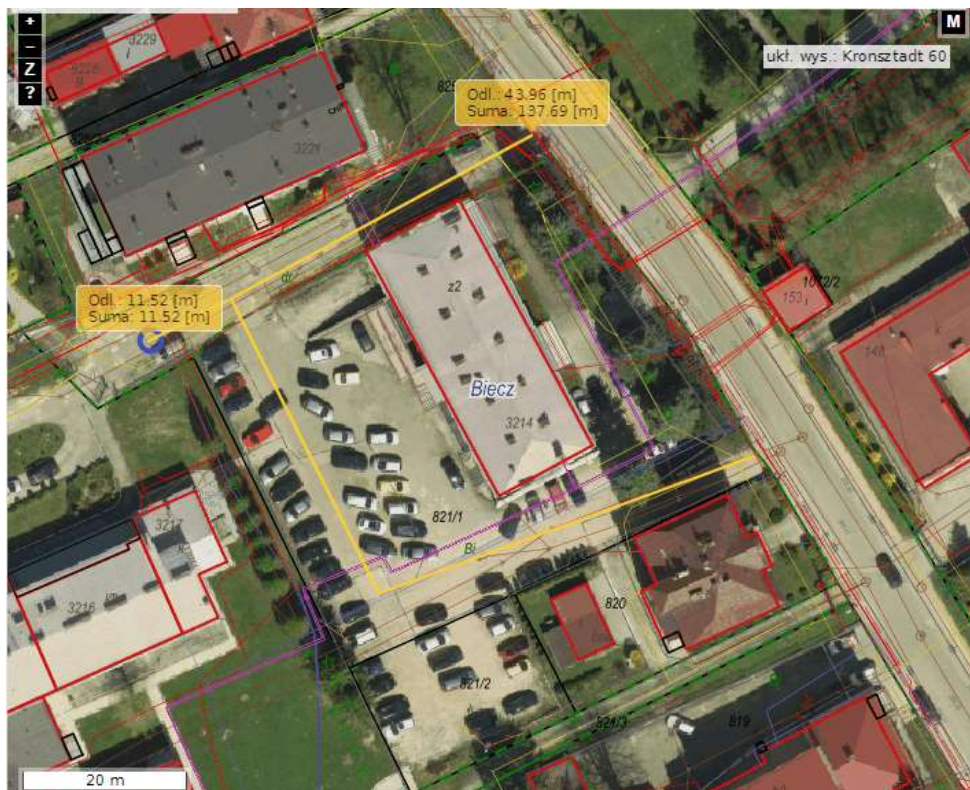


Ogólny zakres robót do projektowania drogi obejmuje w szczególności:

- wymiana istniejącej podbudowy,
- wykonanie nawierzchni asfaltowej,
- wykonanie poboczy z kruszywa łamanego,
- remont urządzeń odwodnienia drogi,
- wszelkie inne roboty jakie okażą się niezbędne dla wykonania przedmiotu zamówienia.

### Zadanie 9.

Remont drogi gminnej „Do Przedszkola” w miejscowości Biecz o długości 150 m.  
Dz. nr ewid. 821/1



Ogólny zakres robót do projektowania drogi obejmuje w szczególności:

- wymiana istniejącej podbudowy,
- wykonanie nawierzchni asfaltowej,
- wykonanie poboczy z kruszywa łamanego,
- remont urządzeń odwodnienia drogi,
- wszelkie inne roboty jakie okażą się niezbędne dla wykonania przedmiotu zamówienia.

### Zadanie 10.

Remont drogi gminnej „Kolonia (Wille)” w miejscowości Libusza o długości 260 m.

Nr. dz. ewid. 61/1



Ogólny zakres robót do projektowania drogi obejmuje w szczególności:

- wymiana istniejącej podbudowy,
- wykonanie nawierzchni asfaltowej,
- wykonanie poboczy z kruszywa łamanego,
- remont urządzeń odwodnienia drogi,
- wszelkie inne roboty jakie okażą się niezbędne dla wykonania przedmiotu zamówienia.

### Zadanie 11.

Remont drogi gminnej „Bochniewiczza Boczna” w miejscowości Biecz o długości 380 m.  
Nr ewid. dz. 511, 527, (17- włączenia drogi)



Ogólny zakres robót do projektowania drogi obejmuje w szczególności:

- wymiana istniejącej podbudowy,
- wykonanie nawierzchni asfaltowej,
- wykonanie poboczy z kruszywa łamanego,
- remont urządzeń odwodnienia drogi,
- wszelkie inne roboty jakie okażą się niezbędne dla wykonania przedmiotu zamówienia.

II. Zakres opracowania dokumentacji technicznych dla wszystkich zadań części I i części II obejmuje:

- a. ustalenie kilometraża dla każdej drogi,
- b. wykonanie dokumentacji technicznej na mapach zasadniczych w skali 1:1000 w pięciu egzemplarzach dla każdego zadania osobno w wersji papierowej + wersja elektroniczna,
- c. wykonanie kosztorysu inwestorskiego zgodnie z Rozporządzeniem Ministra Infrastruktury z dnia 18 maja 2004 r. w sprawie określenia metod i podstaw sporządzania kosztorysu inwestorskiego, obliczania planowanych kosztów prac projektowych oraz planowanych kosztów robót budowlanych określonych w programie funkcjonalno-użytkowymi,
- d. przedmiaru robót w jednym egzemplarzu w wersji papierowej + wersja elektroniczna;
- e. opracowanie specyfikacji technicznych wykonania i odbioru robót w jednym egzemplarzu + wersja elektroniczna;
- f. wykonanie wszystkich niezbędnych opracowań oraz uzyskanie wszelkich wymaganych prawem uzgodnień i opinii, decyzji wraz z wnioskami o zgłoszenie robót budowlanych i uzyskaniem zaświadczeń o braku wniesienia sprzeciwu;
- g. informację BIOZ.

**Dokumentacja techniczna powinna spełniać wszystkie wymogi obowiązującego prawa budowlanego i innych obowiązujących aktów prawnych.**

- **Dokumentacje techniczne należy wykonać dla każdego zadania osobno. Strona tytułowa ww. dokumentacji technicznych ma zawierać nazwę zadania tj. np. „Remont drogi gminnej „Na Furmana” w miejscowości Biecz o długości 150 m” oraz zapis: w ramach zadania pn : „Modernizacja drogi gminnej „Na Furmana” w miejscowości Biecz o długości 150 m” .**
- **Podane w opisach numery działek ewidencyjnych stanowią orientację lokalizacyjną, projektując należy dostosować się do długości dróg podanych w ww. zadaniach.**
- **Zamawiający przekaże Wykonawcy elektroniczne wersje map zasadniczych w skali 1:000.**

**Termin realizacji:**

**Część I – do 90 dni od dnia podpisania umowy** – uzyskanie zaświadczeń o braku wniesienia sprzeciwu do zgłoszeń.

**Część II- do 60 dni od dnia podpisania umowy**– uzyskanie zaświadczeń o braku wniesienia sprzeciwu do zgłoszeń.