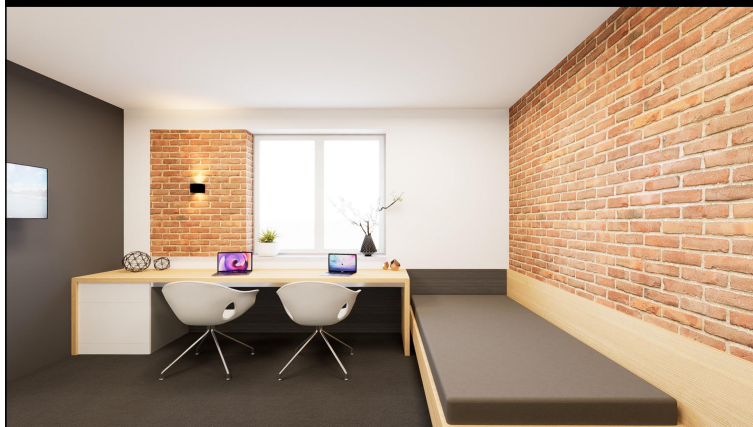


**PROJEKT WNĘTRZ POKOI STUDENCKICH**  
**POKOJE NA I PIĘTRZE**  
**DOM STUDENCKI NR 1**



autor  
**mgr inż arch. PIOTR DOMINIAK**  
 tel. 500 150 820

maj 2022

szafa - drzwi pojedyncze

szafka niska

blat biurka  
linia przerywana - noga wykonana z tego samego materiału, co blat

szafka niska pod blatem

szafa - drzwi podwójne

wnętrze szafy z półkami

szafka wisząca

krzesło

kabina prysznicowa

umywalka

miska ustępowa podwieszana

grzejnik łazienkowy

zestaw gniazdek ukrytych w blacie biurka

kratka went. meblowa montowana w blacie nad grzejnikiem i lodówką wolnostojącą

SYMBOLE NA RZUCIE

ŚCIANY ISTNIEJĄCE

ŚCIANY PROJEKTOWANE

WYBURZENIA

ISTNIEJĄCE NADWIESZENIA

OBUDOWA G-K

SUFIT PODWIESZANY

ZNACZNIK KŁADU ŚCIAN

LUSTRO MONTOWANE NA ŚCIANIE

PANEL DEKORACYJNY/KONSTRUKCJA MEBLA

OKŁADZINA DEKORACYJNA

SYMBOL - ELEMENT MEBLARSKI

ŁODÓWKA DO ZABUDOWY

ŁODÓWKA WOLNOSTOJĄCA

SYMBOL - WYPOSAŻENIE SANITARNE

SYMBOL - OKŁADZINA G-K SPECJALNA

SYMBOL - OKŁ. DEKOR. SPECJALNA

SYMBOLE NA RZUCIE I KŁADZIE ŚCIAN

PŁYTKI GRESOWE 30X60 IMITUJĄCE BETON

PŁYTKI GRESOWE IMITUJĄCE DESKI DREWNIANE

PŁYTKI GRESOWE DEKORACYJNE

tapeta lub fototapeta

wykończenie polyskowe kolor biały

płyta meblowa kolor grafit

płyta meblowa wykończenie imitujące szare drewno

płyta meblowa wykończenie imitujące drewno

malowanie kolor czarny

malowanie kolor grafitowy

niewidoczne krawędzie ścian

konstrukcja i rozkład pól wewnątrz mebla

front rozwierany 90st

front rozwierany ok. 180st

front szuflady

SYMBOLE NA RZUCIE I KŁADZIE ŚCIAN

WYKŁADZINA DYWANOWA

PŁYTKI GRESOWE 60X60 IMITUJĄCE BETON

PŁYTKI GRESOWE 60X60 BIAŁE POLYSK

malowanie kolor grafit wnetrzu powstałej przez montaż obudowy G-K (wokół okien) z obu stron

tapeta lub fototapeta - wzór cegła

tapeta lub fototapeta

malowanie kolor szary

malowanie kolor grafitowy

płytki ścienne (A)

płytki ścienne (B)

płytki ścienne (C)

punkt startowy rozkładu płytek

linia odniesienia

SYMBOLE NA RZUCIE I KŁADZIE ŚCIAN

GNIAZDO ELEKTRYCZNE

WŁĄCZNIK

KROTNOŚĆ RAMKI POZIOMEJ

KROTNOŚĆ RAMKI PIONOWEJ

RAMKI NA RÓŻNYCH POZIOMACH

OPRAWA SUFITOWA NATYKOWA

OPRAWA SUFITOWA PODTYNKOWA

OPRAWA MEBLOWA LINIOWA

KINKIET

OPRAWA Z WŁASNYM WŁĄCZNIKIEM

GN<sup>x2</sup> GNIAZDO ELEKTR. PODWÓJNE

GN<sup>L</sup> PRZYŁĄCZE ŁODÓWKI

GN<sup>H</sup> GNIAZDO ELEKTR. HERMETYCZNE

typ oprawy

nr oprawy

przycisk podwójny - włącznik schodowy

przycisk potrójny

włącznik wentylatora

01<sup>+</sup>, 02<sup>+</sup>/03<sup>+</sup>, K1/K2/K3, WENT

ramka 4-krotna, wys. 110cm

krotność oprawy

wys. montażu włącznika od poziomu posadzki wykończonej

waga: ramka pionowa - dotyczy najbliższej położonego włącznika

SYMBOLE NA RZUCIE I KŁADZIE ŚCIAN

UWAGA:

- WSZELKIE WYMIARY SPRAWDZIĆ NA BUDOWIE
- DLA KONSTRUKCJI MEBLOWYCH PRZED PRZYSTĄPIENIEM DO REALIZACJI NALEŻY W RAZIE KONECZNOŚCI SPORZĄDZIĆ RYSUNKI WARSZTATOWE DOSTOSOWUJĄCE DO INDYWIDUALNYCH WYMAGÓW POBRANYCH NA MIEJSCU
- POWIERZCHNIE ŚCIAN, SUFITÓW I PODŁÓG POSIADAJĄ ODCZYTKI O PIONU, POZIOMU I TAKŻE ODCZYTKI ZWIĄZANE Z RÓWNOLEGŁOŚCIĄ I PROSTOKĄTNOŚCIĄ - W WARTOŚCIACH, NALEŻY ZWIELOWAĆ TEGO TYPU PROBLEMY (PODŁOGA MUSI BYĆ WYKOŃCZONA, BEZ PROŚNÓW) A W SZCZEGÓLNOŚCI W TYCH MIEJSCACH, W KTÓRYCH MOŻE MIEĆ TO WPŁYW NA INNE PRACE REMONTOWE (NP. MONTAŻ PANELI LUB MEBLI W ZABUDOWIE)
- ZABUDOWY W STREFIE OKIEN DOSTOSOWAĆ DO WYSOKOŚCI BIUREK - TAKIĄBY BLATY WSUWAŁY SIĘ POD ZABUDOWE G-K
- GNIAZDA ELEKTRYCZNE, ŁĄCZNIKI, GRZEJNIKI, GŁOWICE TERMOSTATYCZNE - DOSTOSOWAĆ DO WYMIARÓW MEBLI - TAKIĄBY NIE POZOSTAWIAŁY W KOLIZJI - W SZCZEGÓLNOŚCI ZA BIURKAMI, POMIĘDZY ŁÓŻKAMI A SZAFAMI, WŁĄCZNIKI PRZY WEŚCISIU
- PODCZAS MONTAŻU PANELI LUB MEBLI W ZABUDOWIE NALEŻY UNIEBIEŻNIAĆ, ŻE POWIERZCHNIE ŚCIAN, SUFITÓW I PODŁÓG POSIADAJĄ ODCZYTKI O PIONU, POZIOMU I TAKŻE ODCZYTKI ZWIĄZANE Z RÓWNOLEGŁOŚCIĄ I PROSTOKĄTNOŚCIĄ, NALEŻY ZWIELOWAĆ TEGO TYPU PROBLEMY (MEBLE MUSZĄ BYĆ WYKOŃCZONE, W RAZIE KONECZNOŚCI DOSTOSOWANE DO ODCZYTKÓW, Z ZASTOSOWANIEM ODPOWIEDNIEGO ROZMIARU COŁOKÓW)
- PODCZAS MONTAŻU PANELI LUB MEBLI W ZABUDOWIE NALEŻY ZWERYFIKOWAĆ LOKALIZACJĘ, GNIAZDO ELEKTRYCZNYCH, ŁĄCZNIKÓW - DOSTOSOWAĆ WYMIARY MEBLI - TAKIĄBY NIE POZOSTAWIAŁY W KOLIZJI - W SZCZEGÓLNOŚCI ZA BIURKAMI, POMIĘDZY ŁÓŻKAMI A SZAFAMI, WŁĄCZNIKI PRZY WEŚCISIU - W PRZYPADKU KOLIZJI UZGODNIĆ KĄDORAZOWO Z ODPOWIEDNIM WYPRAZDNIENIEM Z ZAMAWIAJĄCYM
- WYMAGOWANIE KONSTRUKCJI MEBLOWYCH ZAPOBIEGAJĄCE DO PEŁNYCH WYMIARÓW NALEŻY TRAKTOWAĆ JAKO POGŁĄDOWE
- WSZELKIE WŁPYNNOŚCI ZŁASZCZĄ PROJEKTANTÓW I ODPOWIEDNIM WYPRAZDNIENIEM
- WSZELKIE WYMAGANIE UZGODNIENIA, NP. Z RZECZCZOWNIKĄ DS. POZARZECZCZOWNIK, SANIED, KONSERWATOREM, PO STRONIE ZAMAWIAJĄCEGO
- POKÓJ NR 109 JEST JEDYNĄ Z OZWIĘCZU PODOBNYCH POKÓJ (JEST POKOJEM NAJWIEKSZYM O SZER. 376,5cm) - PROJEKT TEGO POKOJU NALEŻY DOSTOSOWAĆ DO 7 POZOSTAŁYCH POKÓJ, T.J. 101, 104, 108, 111, 117, 120, 125, 127 POK. NR 128 JEST NAJSZERSZY MA SZER. OK. 396cm)
- POKÓJ NR 110 JEST JEDYNĄ Z OZWIĘCZU PODOBNYCH POKÓJ (JEST POKOJEM NAJWIEKSZYM O SZER. 378,5cm) - PROJEKT TEGO POKOJU NALEŻY DOSTOSOWAĆ DO 8 POZOSTAŁYCH POKÓJ, T.J. 103, 106, 112, 114, 116, 122, 126, 129 POK. NR 101 JEST NAJSZERSZY MA SZER. OK. 396cm)
- W POKOJACH ANALOGICZNYCH DO POKÓJ NR 209 I 220 NALEŻY DOSTOSOWAĆ GŁÓWNIĘ PODŁOGI, SUFIT I ELEMENT MEBLARSKI M2
- ISTNIEJĄCE GRZEJNIKI NALEŻY USUNĄĆ, ZAMONTOWAĆ GRZEJNIKI W LOKALIZACJACH ZGODNE Z WYTYCZNYMI ZAWARTYMI W PROJEKCIE - PRZED MONTAŻEM NALEŻY ZWERYFIKOWAĆ MOC GRZEJNIKA WYMAGANA DO ODPOWIEDNIEGO POMIESZCZENIA, ZASTOSOWAĆ GŁÓWNIĘ TERMOSTATYCZNE
- KĄDZIE BIURO POSIADA PRZESTRZENI NA MONTAŻ DODATKOWYCH ELEMENTÓW KONSTRUKCYJNYCH - PREFEROWANE SYSTEMOWE KSZTAŁTOWNIKI ALUMINOWE LUB STALOWE (UWAGA: DLA BIUREK DWIOŚBÓRNYCH NALEŻY W PŁOCHNE ROZPIĘTOŚCI DODAC PODPORĘ PIONOWĄ W FORMIE NOGI BIURKA)
- PREFEROWANY WYGLĄD PODPORÓW: PROFIL O PRZESZKOCIE KWADRATOWYM LUB OKRĄGŁYM WYKONANY Z PROFILU ZAMKNIĘTYCH, MALOWANY PROSZKOWO NA KOLOR GRAFITOWY LUB CZARNY, RÓWNOCIESNIE NALEŻY ZASTOSOWAĆ LISTWIE MASKUJĄCĄ-USZTYWIAJĄCĄ WG. PROJEKTU
- WSZYSTKIE PŁYTY MEBLOWE I BLATY WYKOŃCZONE SYSTEMOWYM OBRZEŻAMI TYPU ABS - IDENTYCZNE, JAK LAMINAT NA PŁYTCIE

SYMBOLE NA RZUCIE I KŁADZIE ŚCIAN

LEGENDA

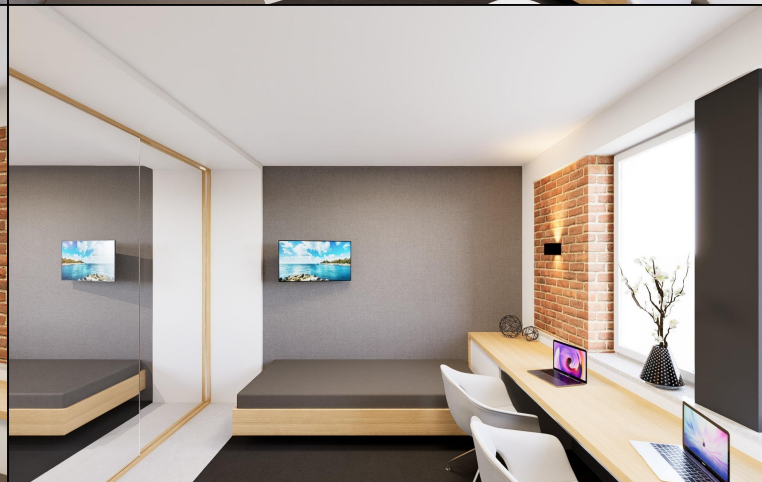
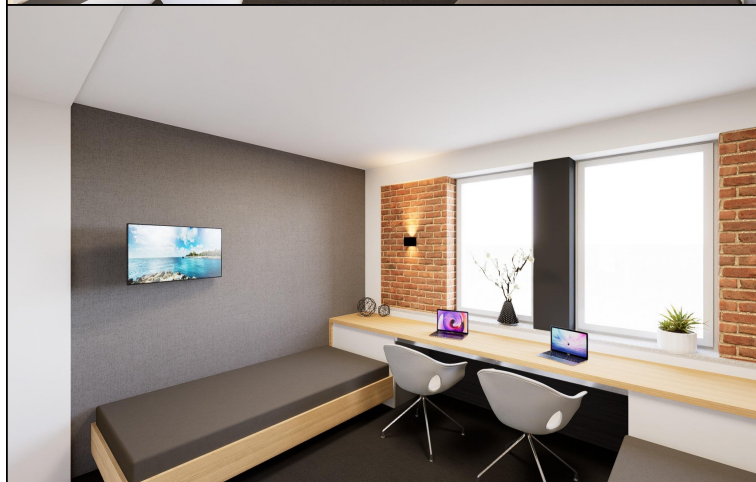
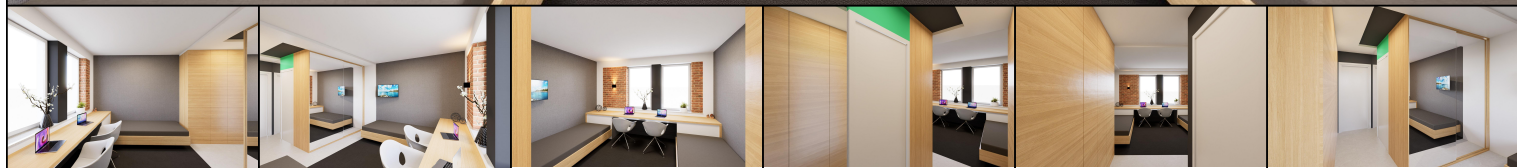
ANALOGICZNE POKOJE:  
103 106 112 114 118 122 126 129

109

ANALOGICZNE POKOJE:  
101 104 108 111 117 120 125 127

113





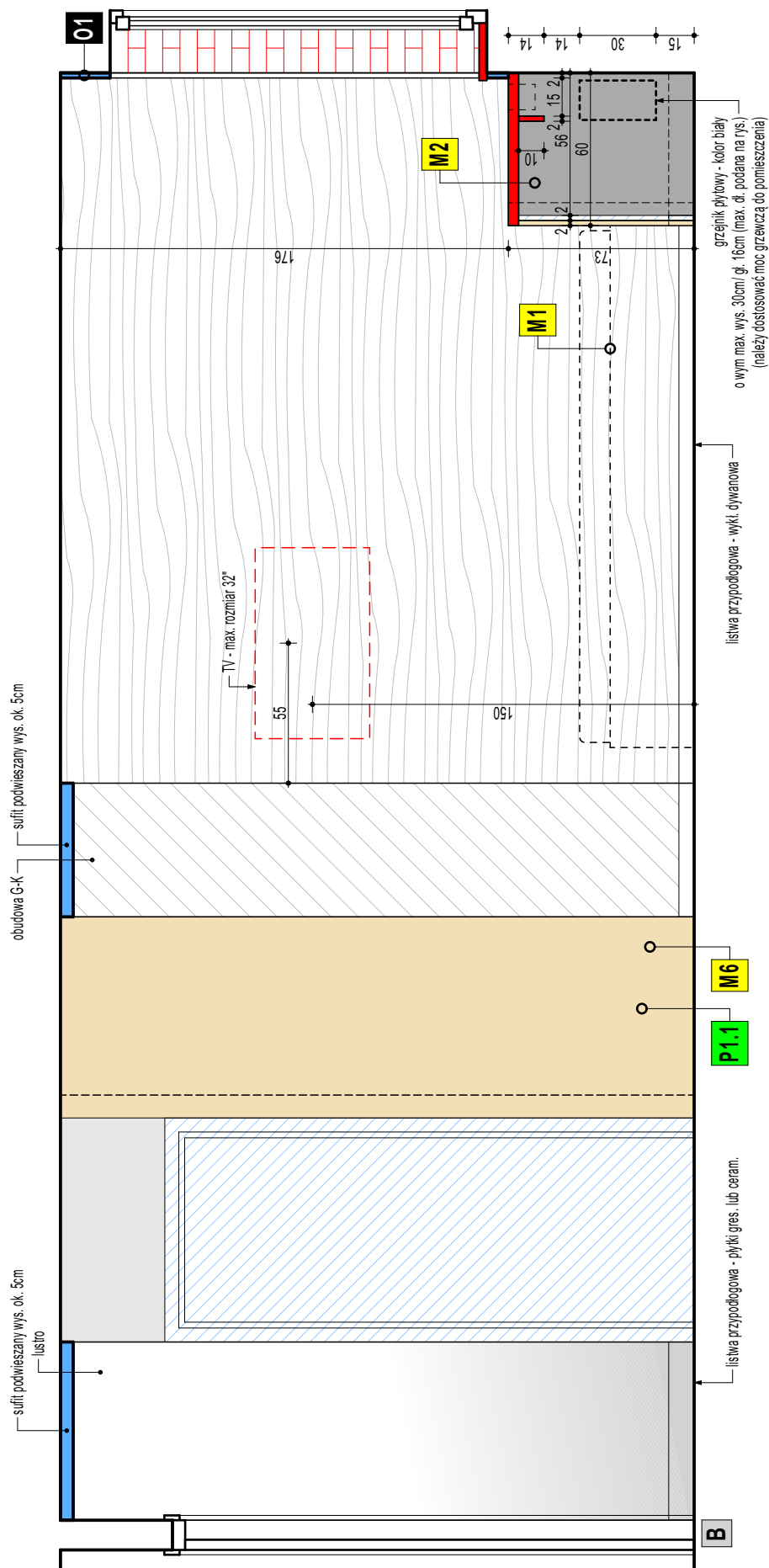


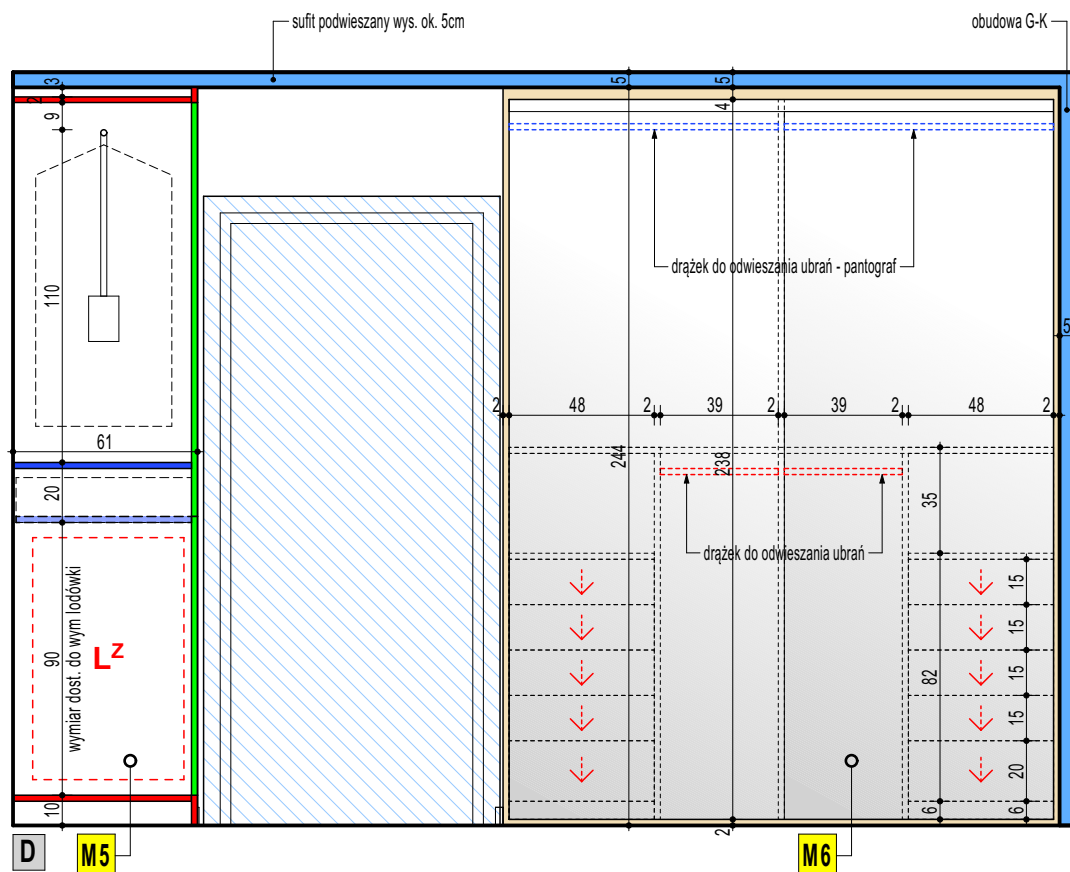
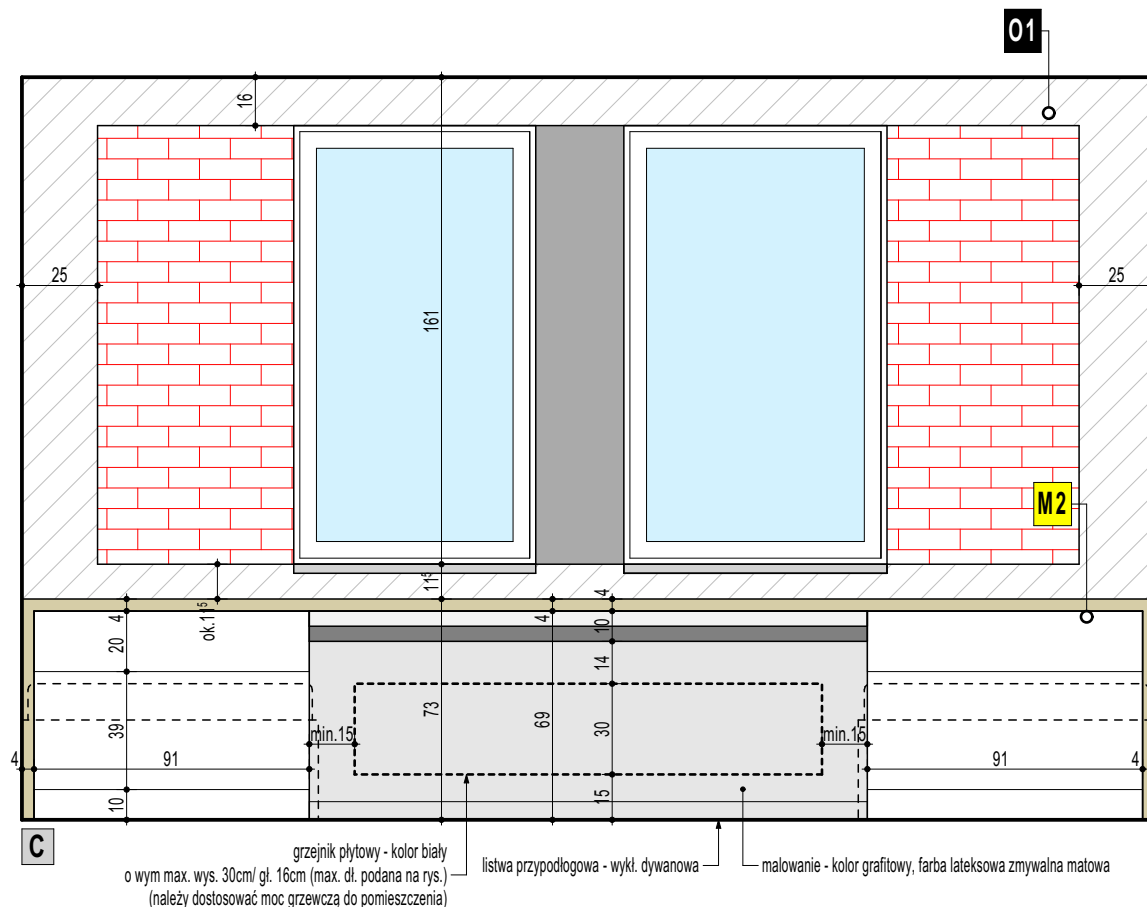


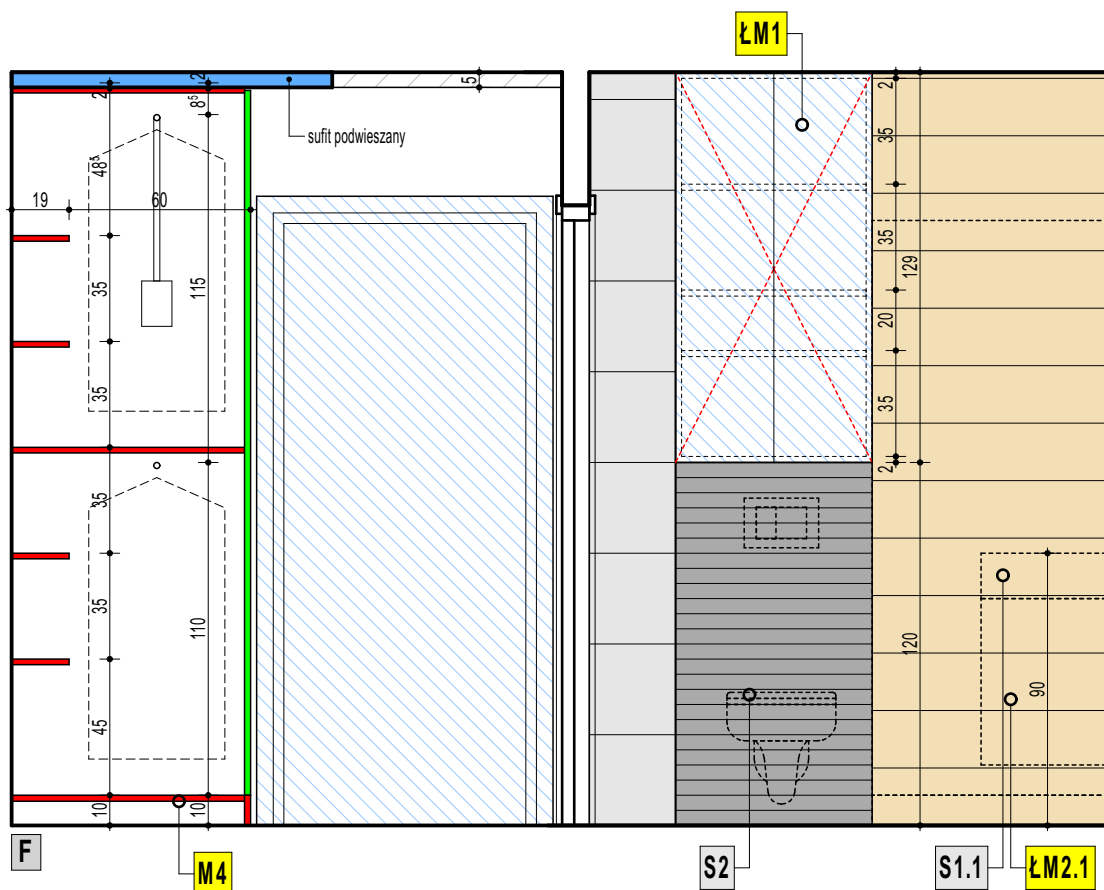
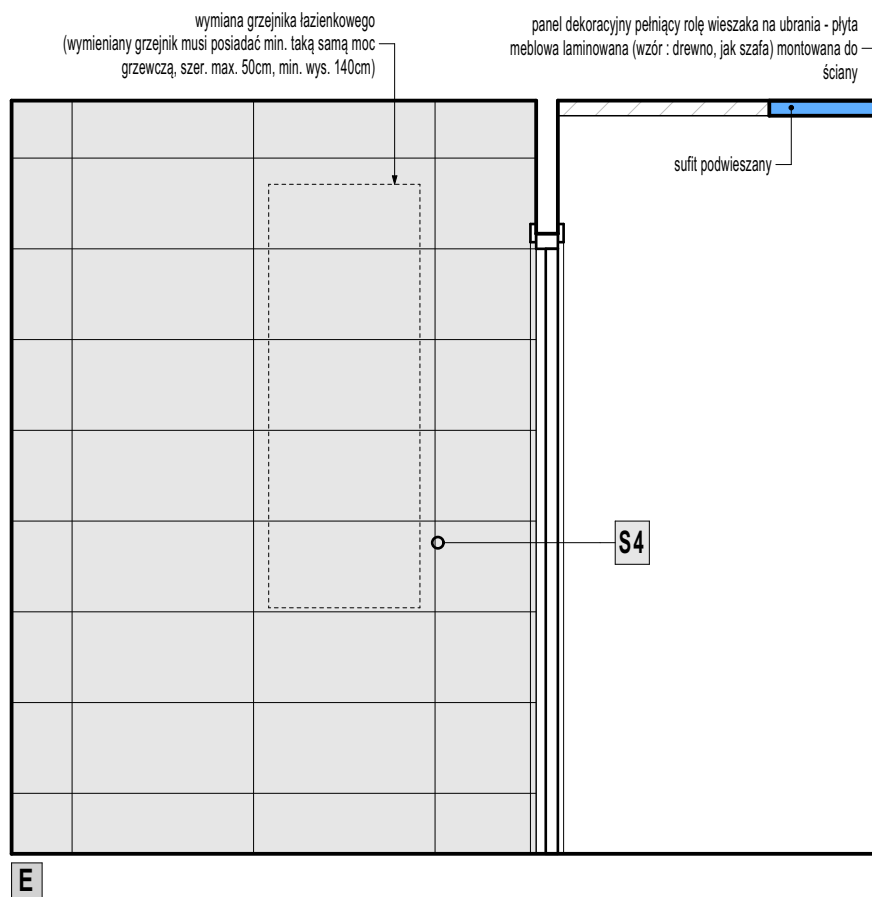




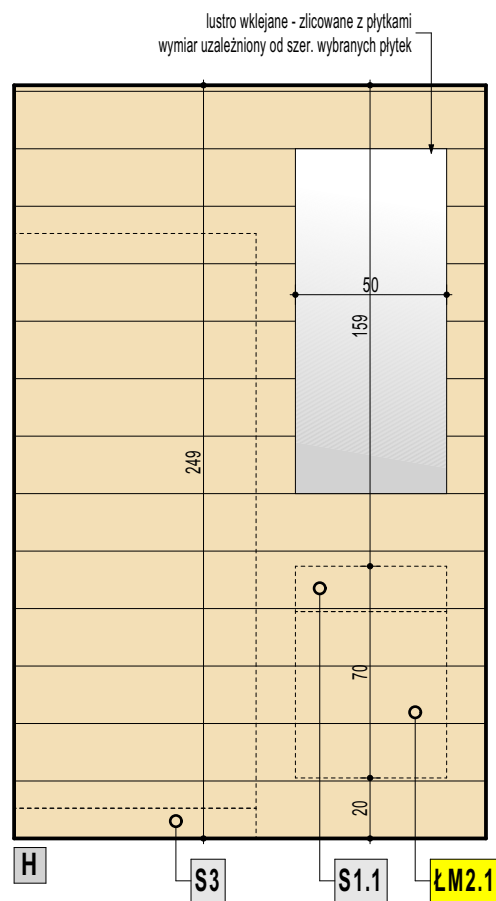
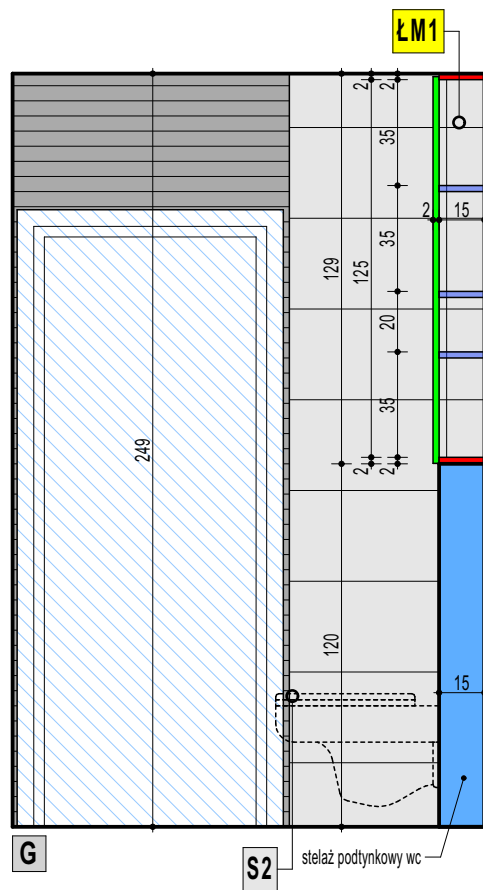


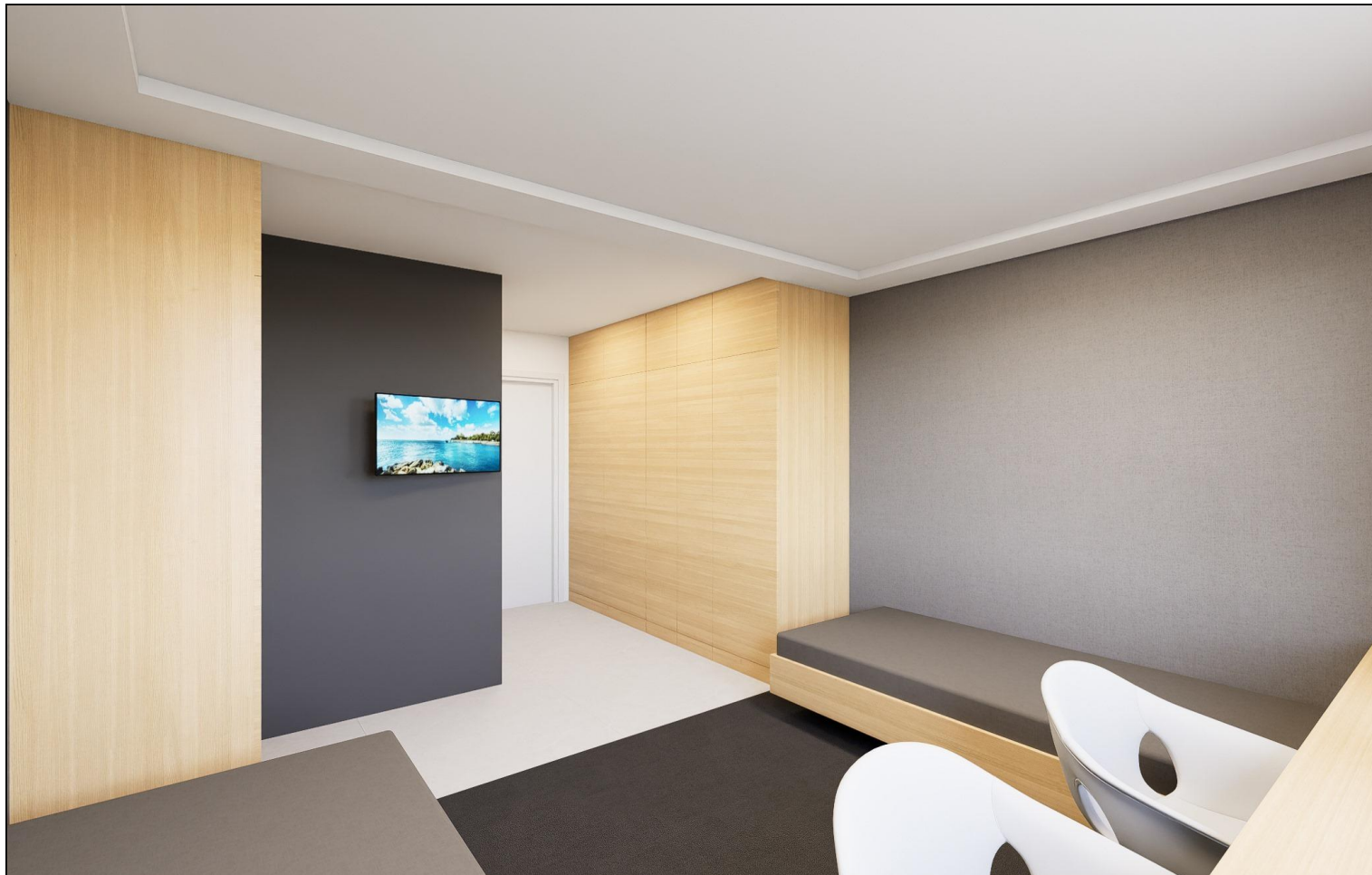


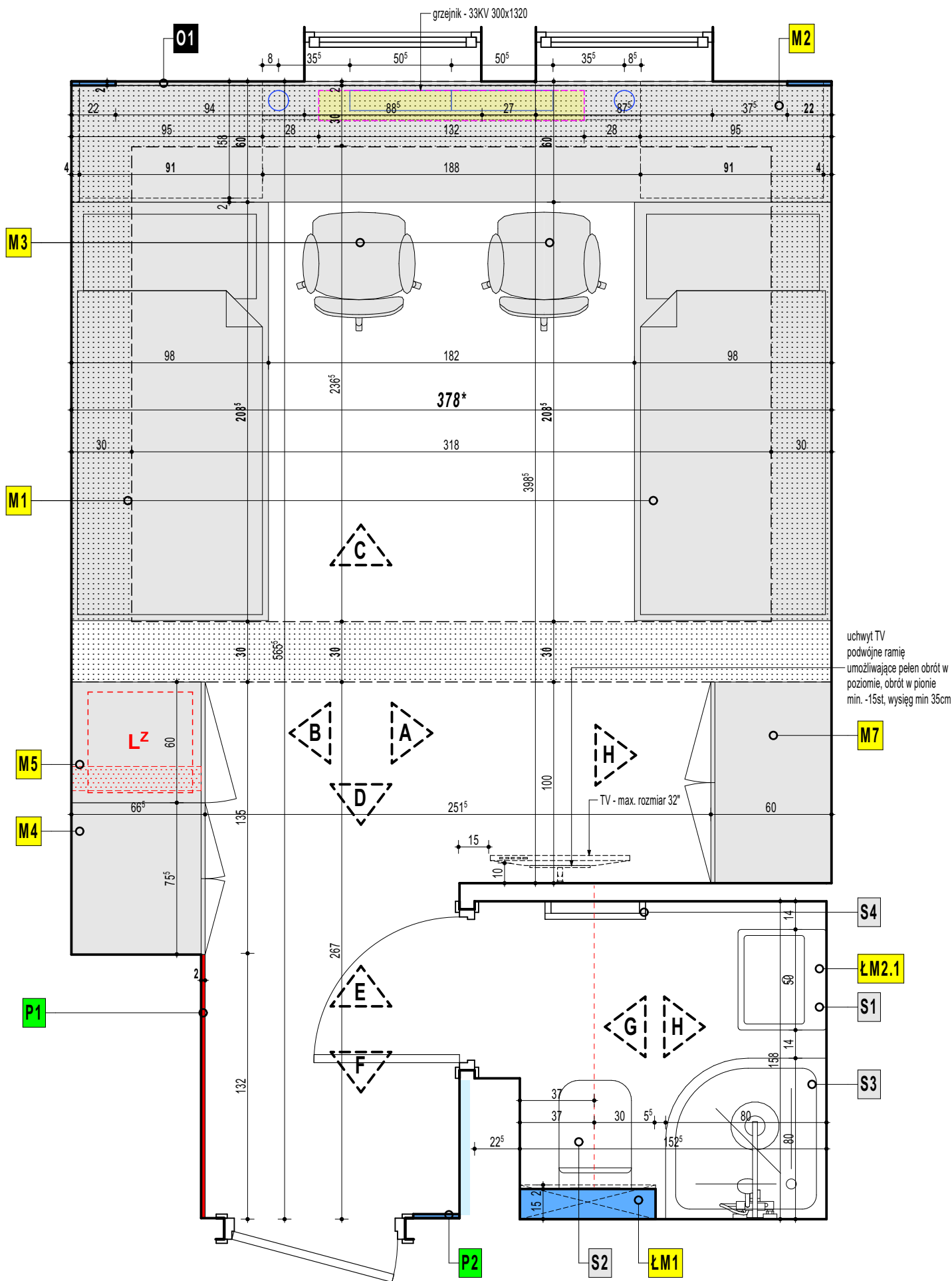












\* 395,5 (p.101), 379,5 (p.104), 387,0 (p.108), 380,5 (p.111), 387,5 (p.117), 391,0 (p.120), 383,0 (p.125), 383,5 (p.127)

POKÓJ NR 113

RZUT **113.a**



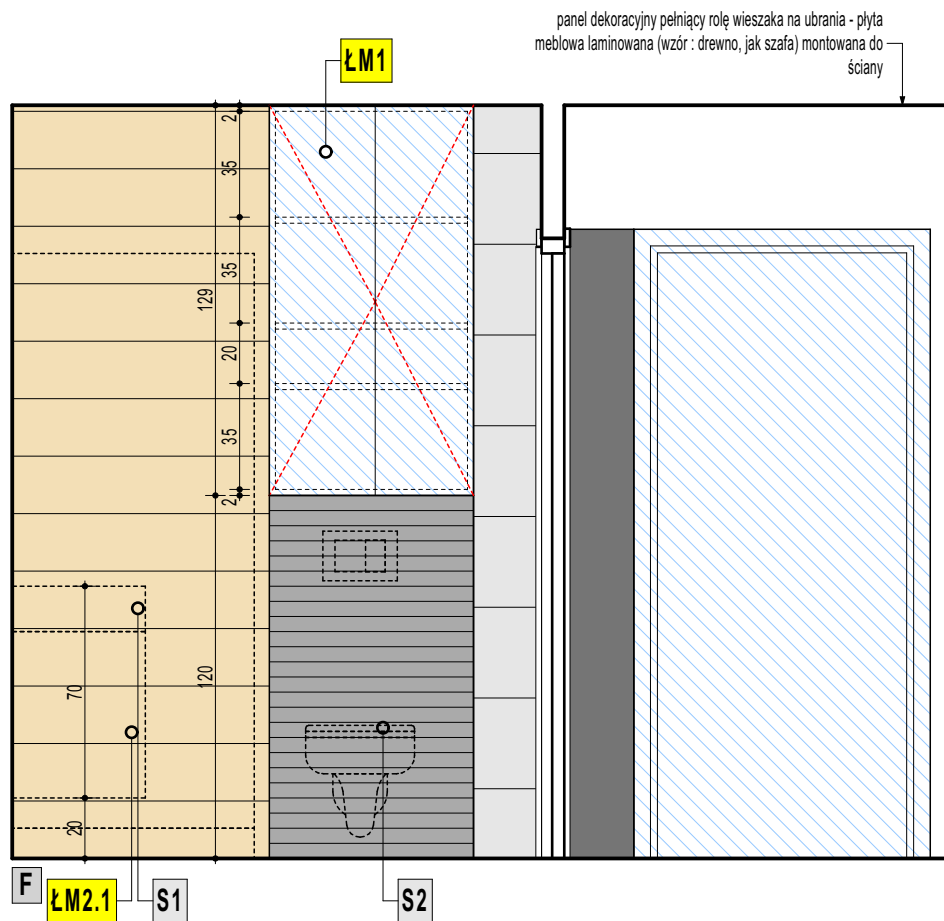
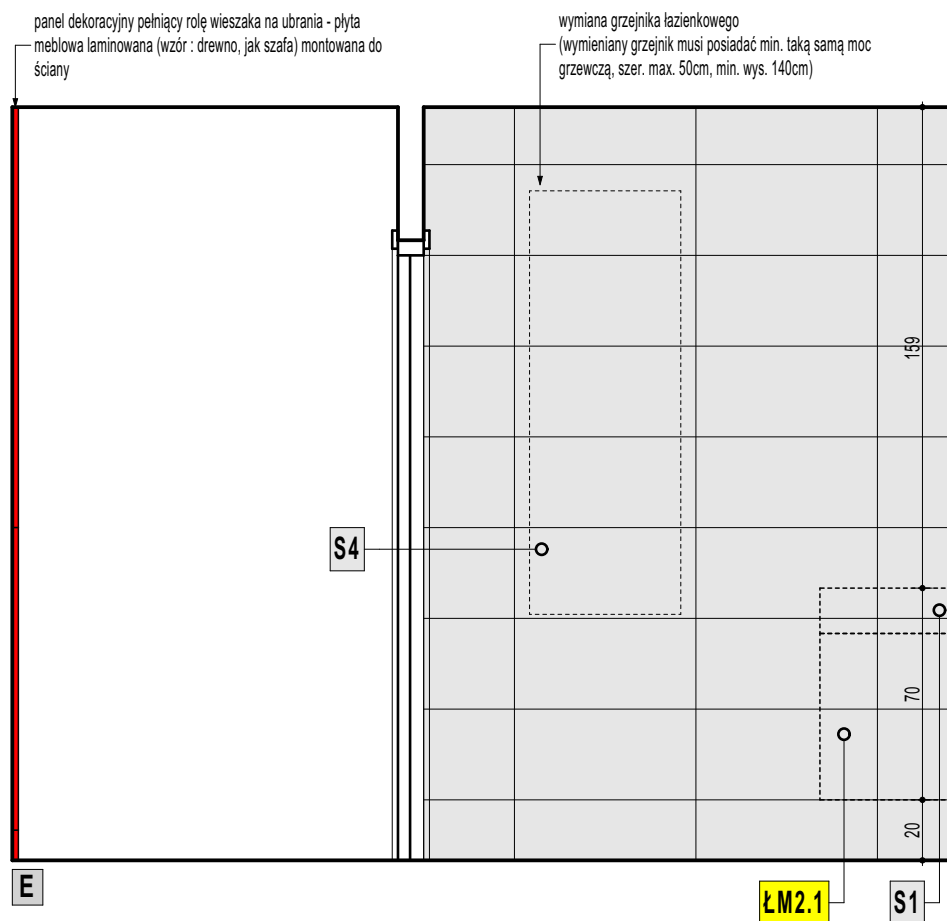


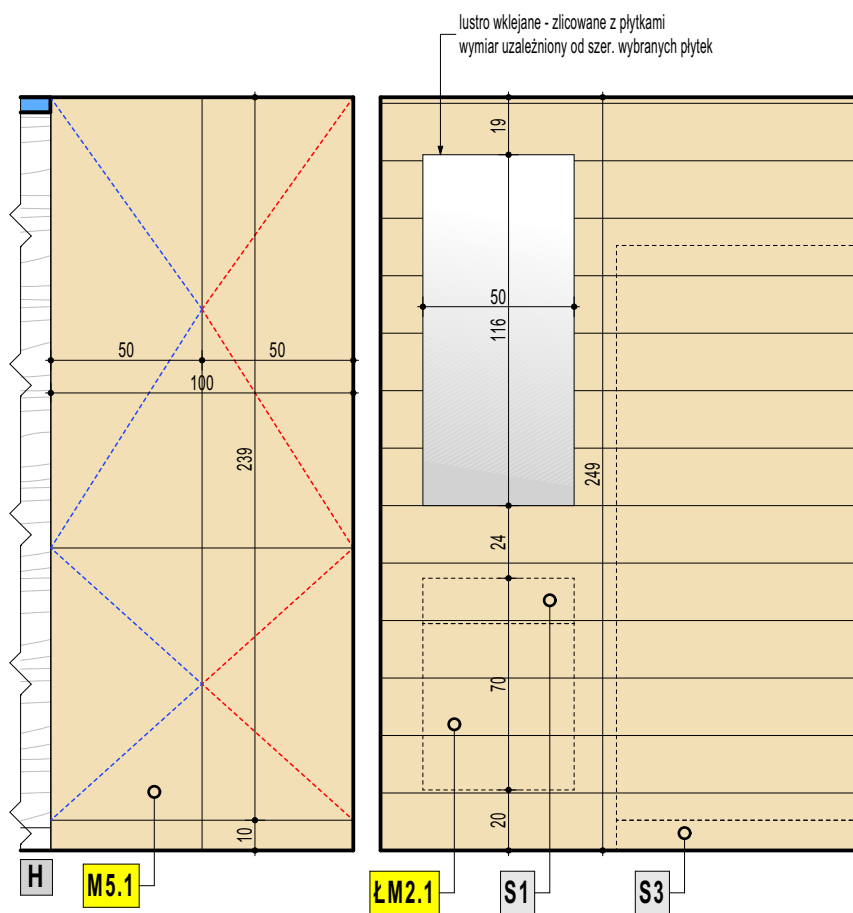
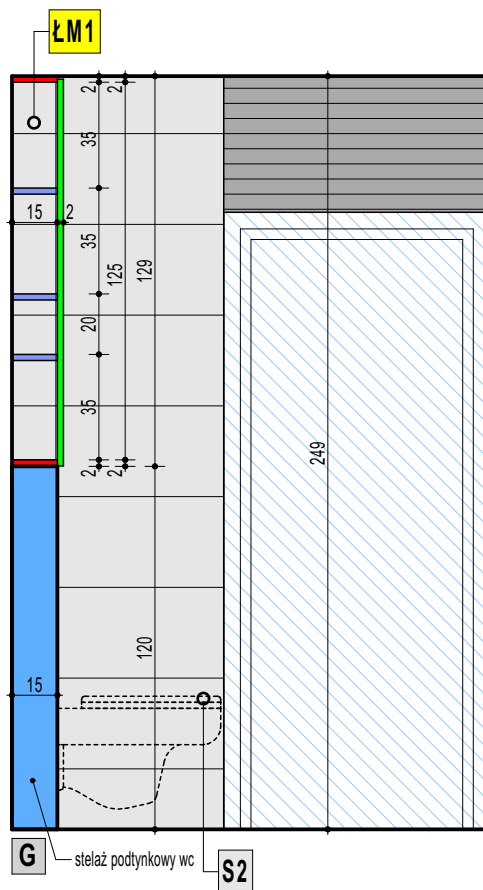


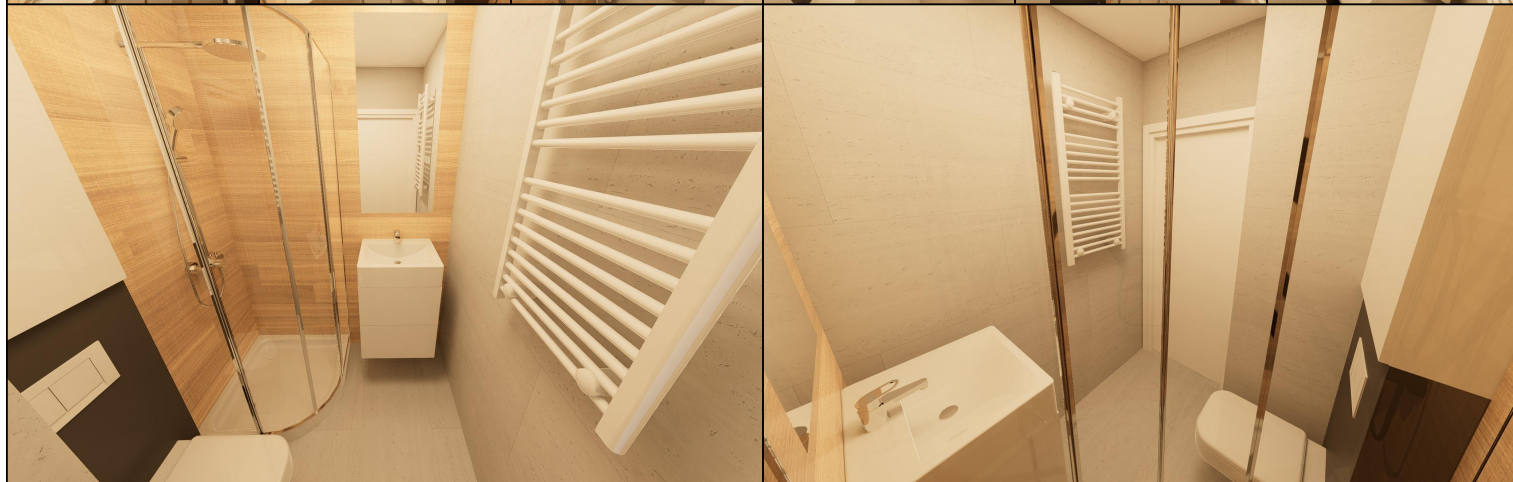












**ŁAZIENKI - WIZUALIZACJE \_ POKOJE OD STRONY POŁUDNIOWEJ**



107

110

116

119

128



POKÓJ NR 107

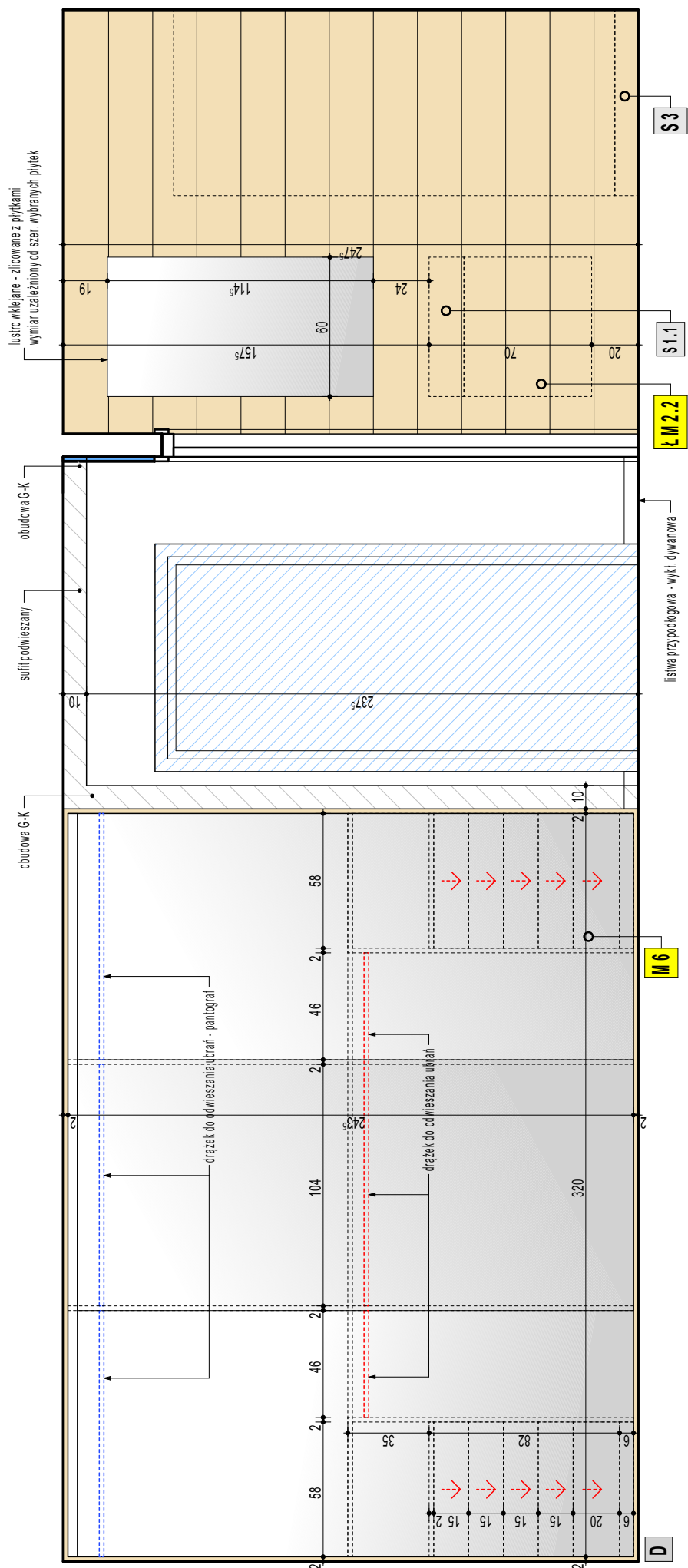


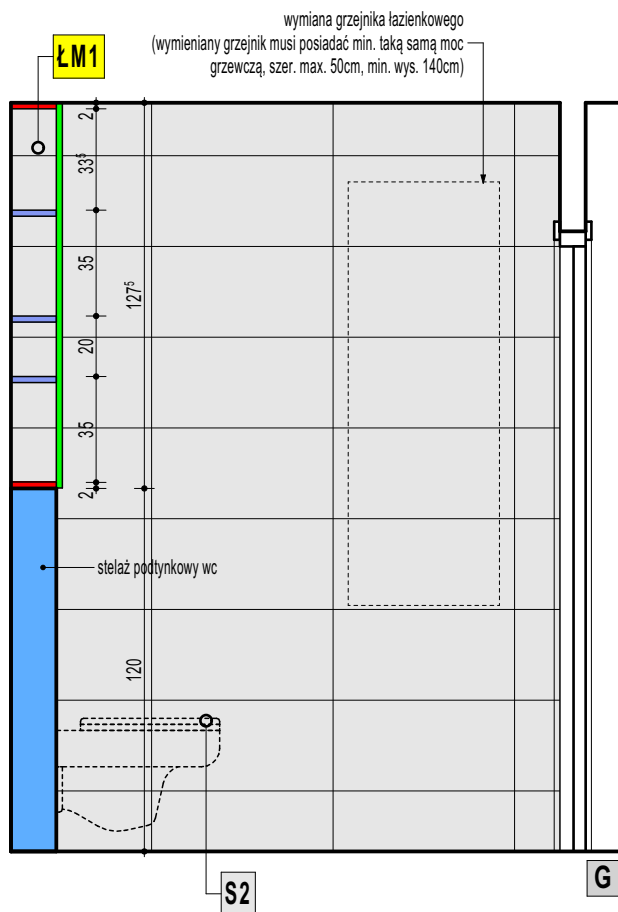
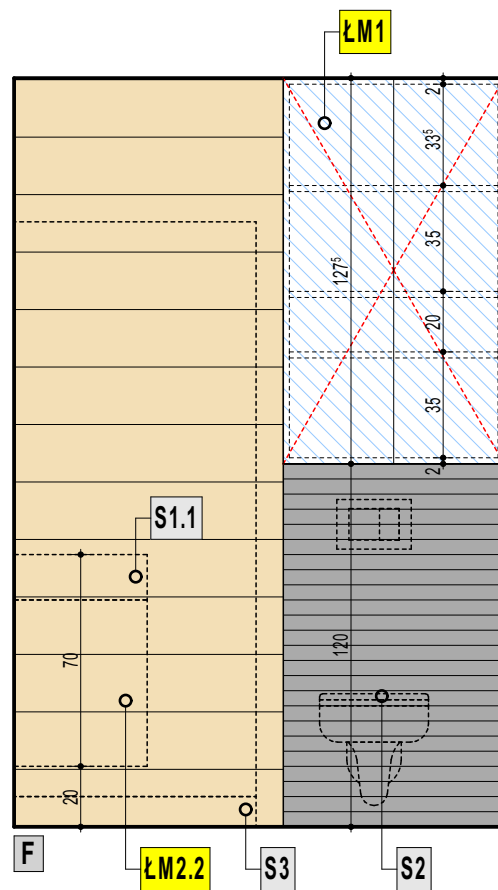
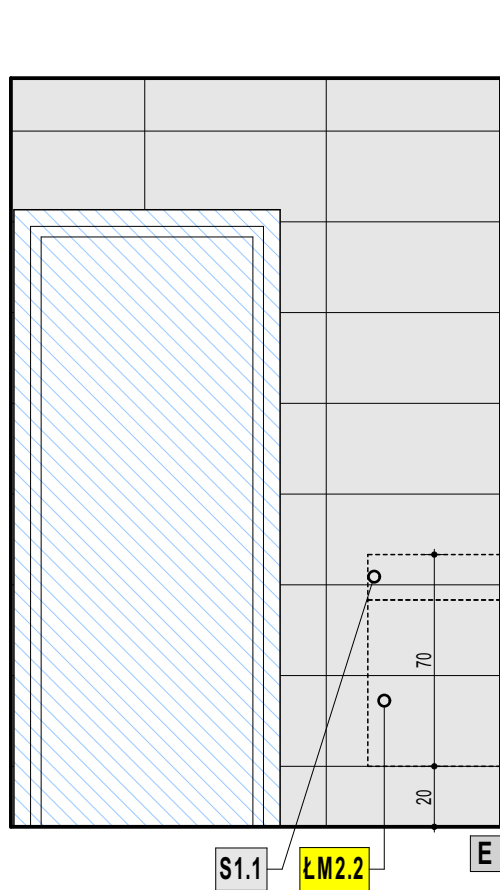








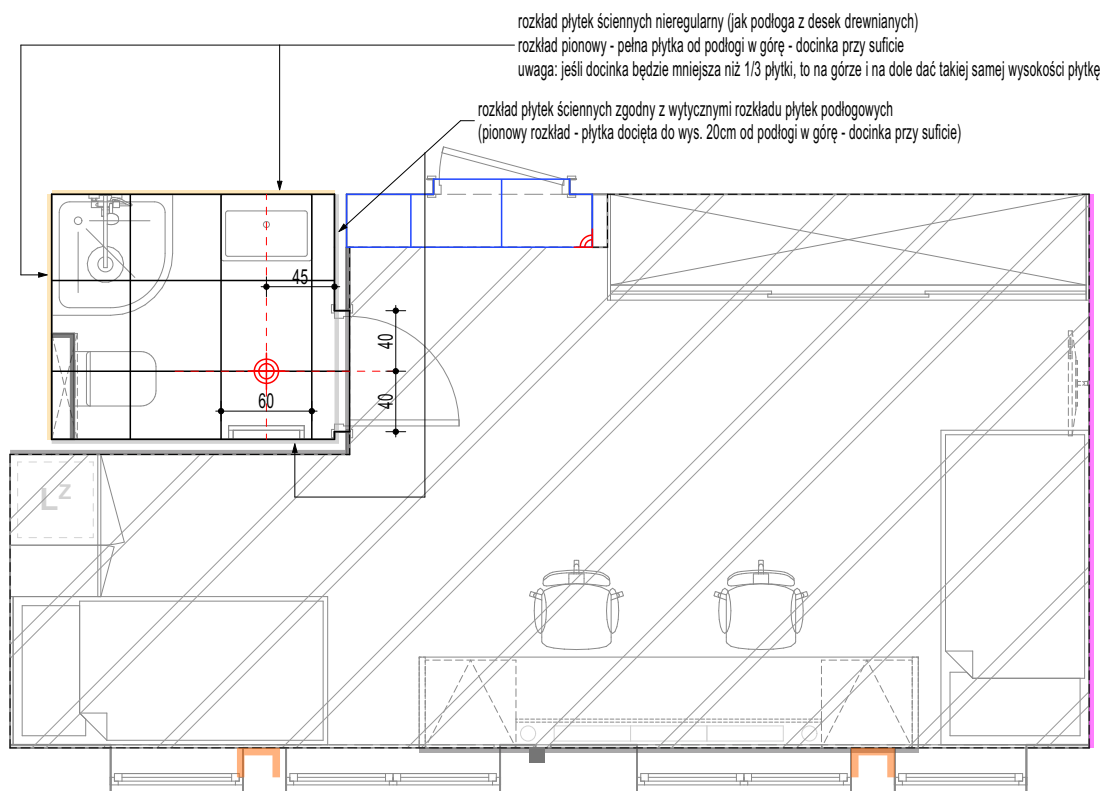
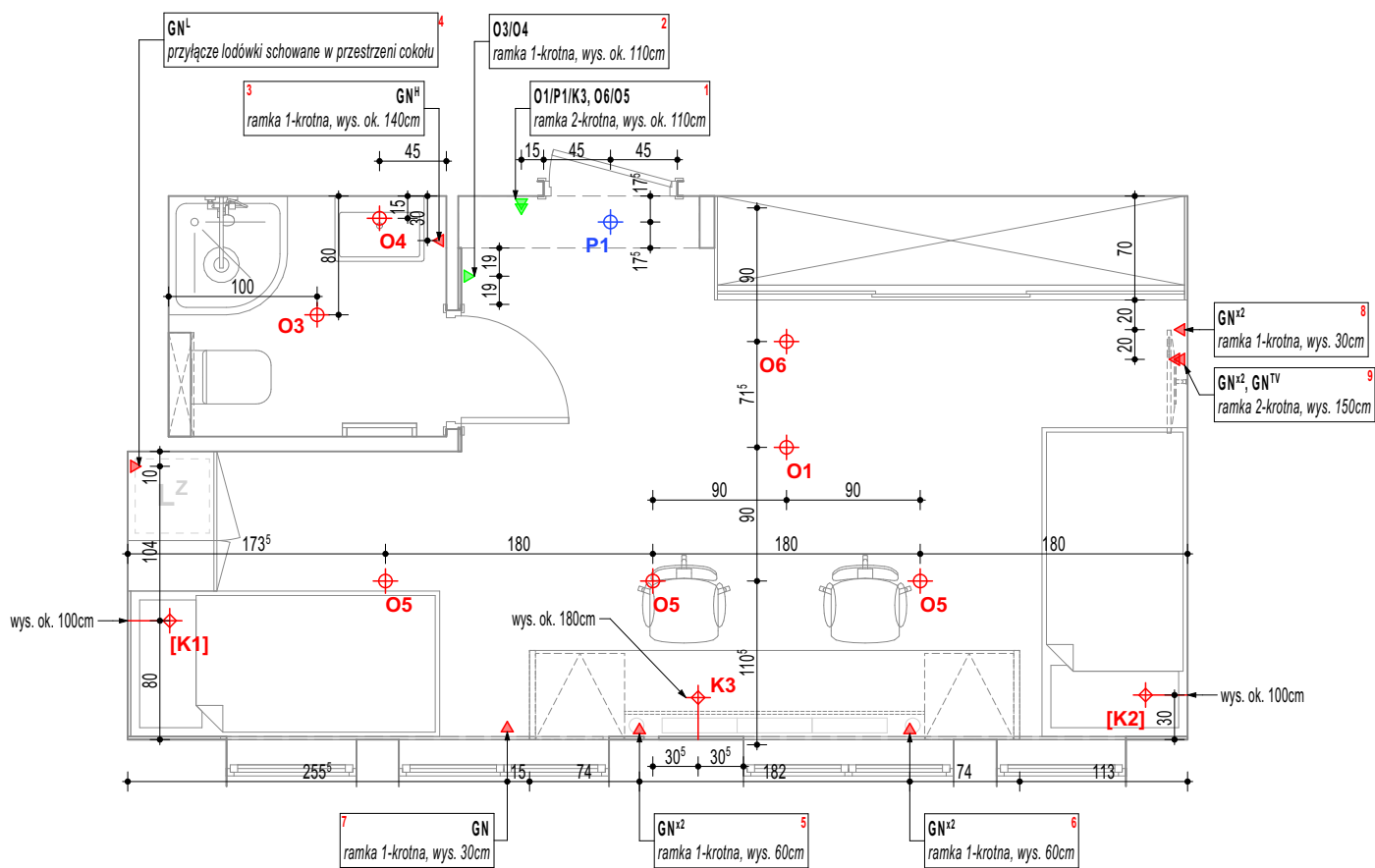




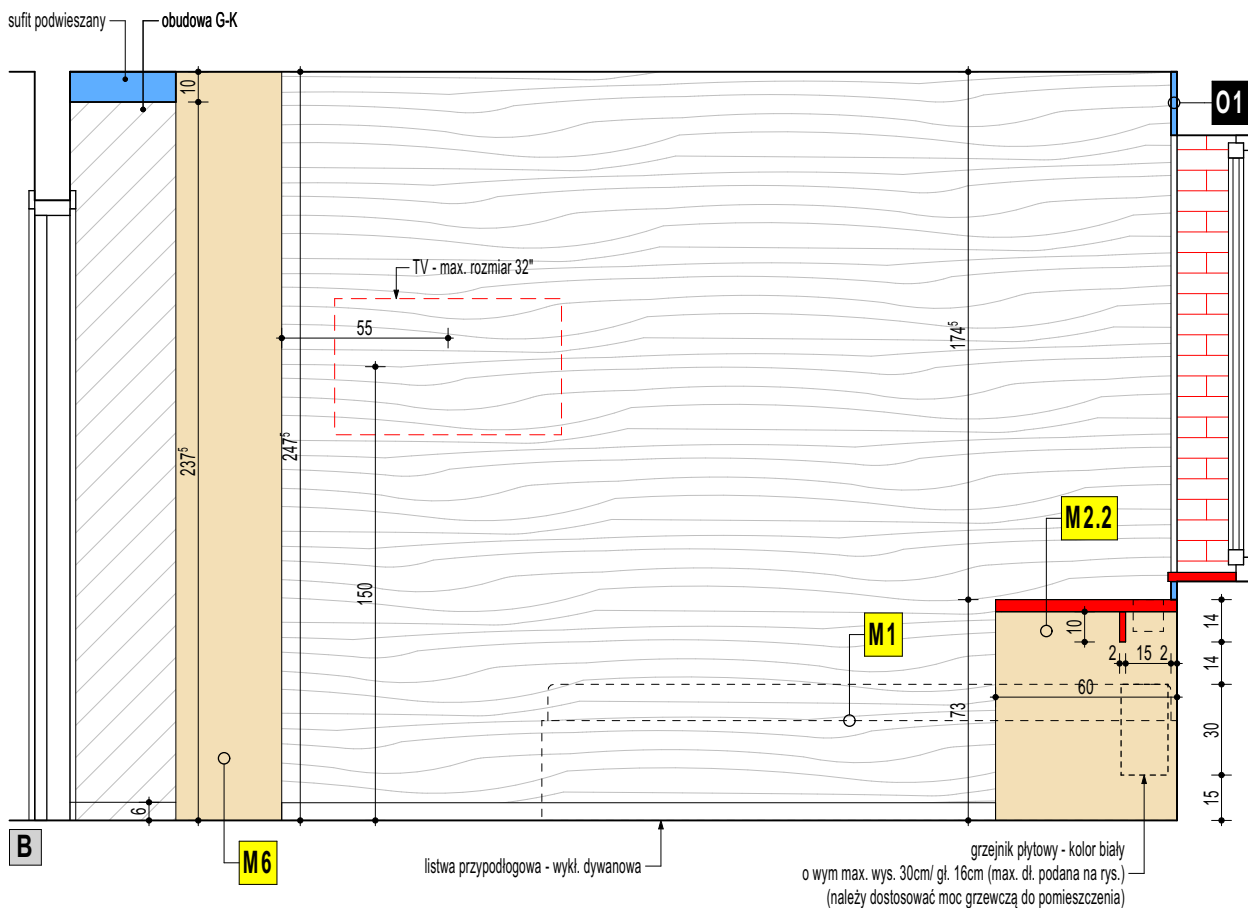
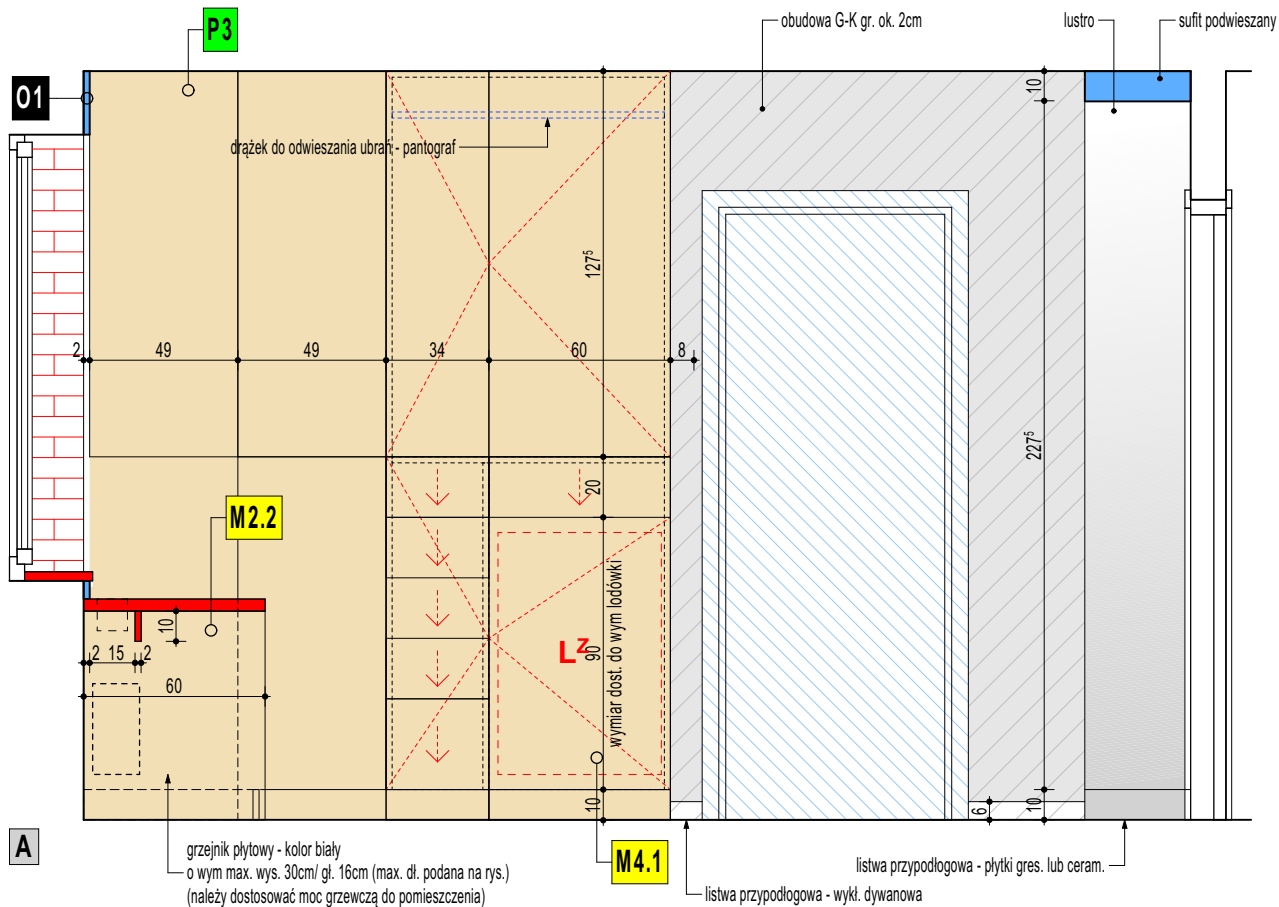
















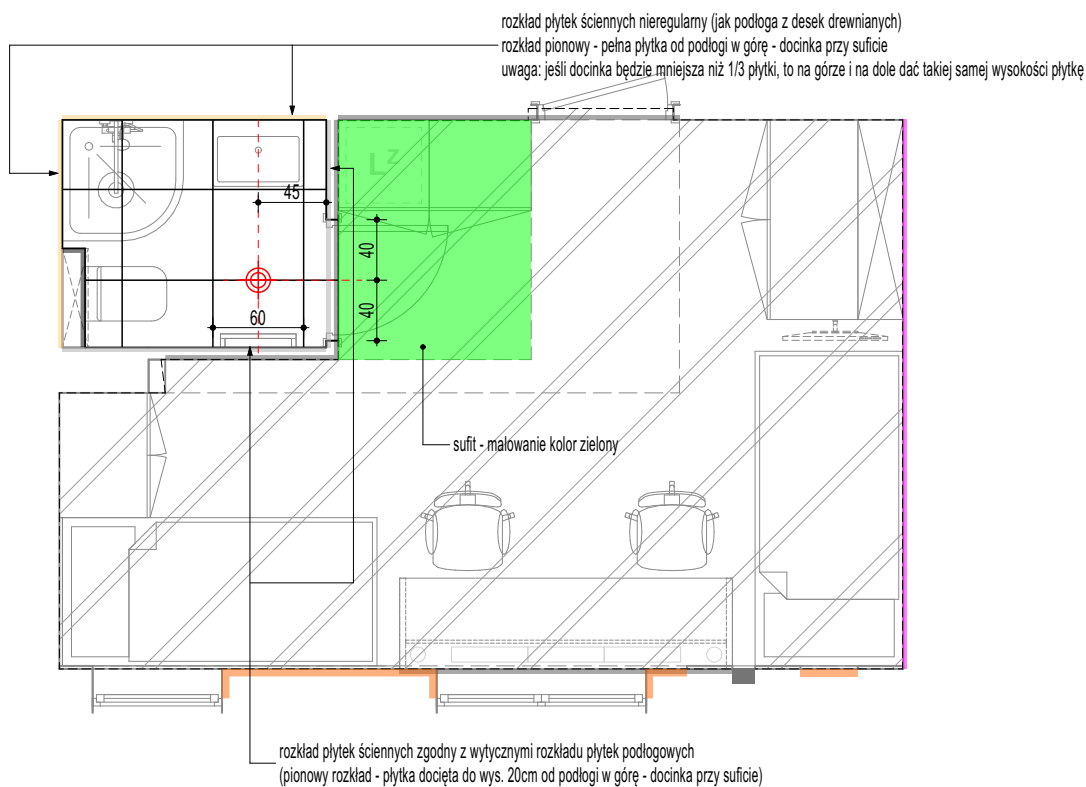
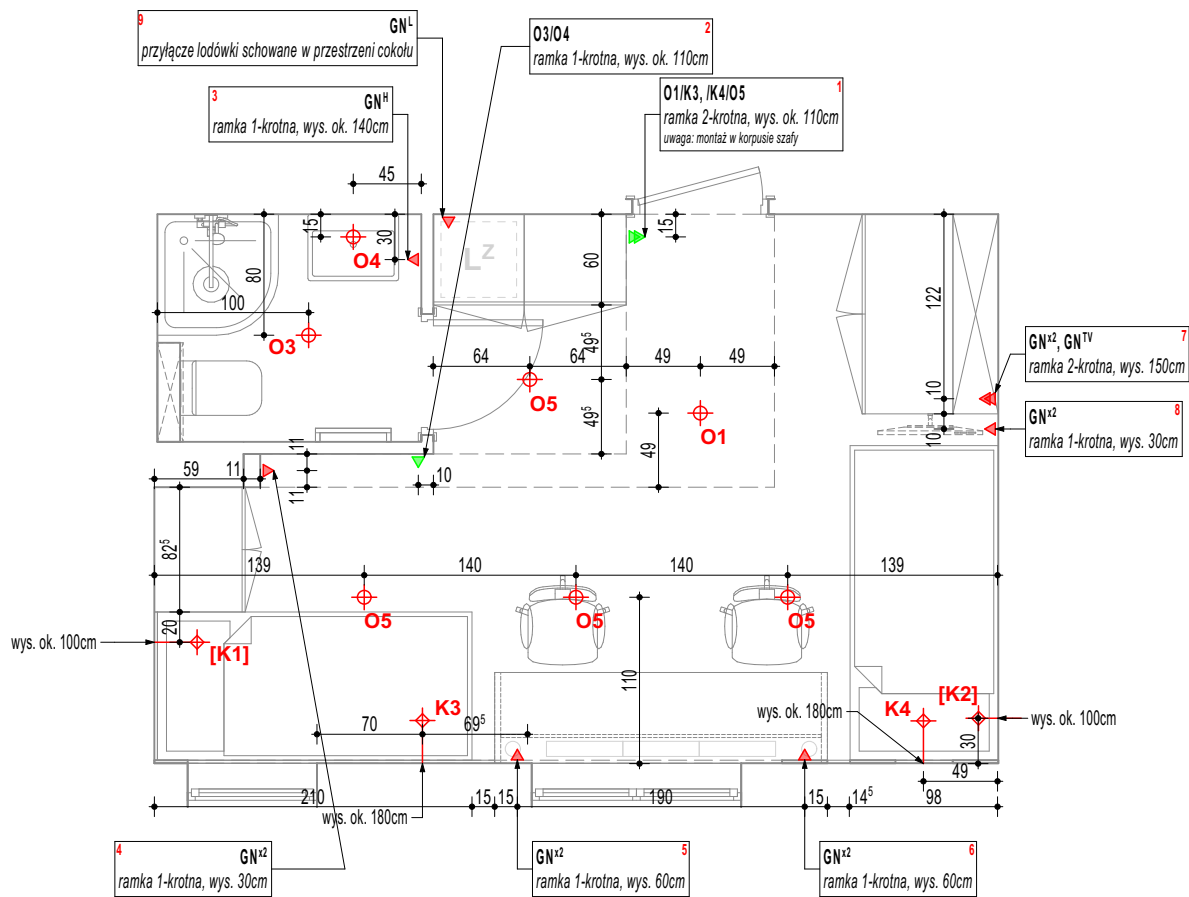




POKÓJ NR 116





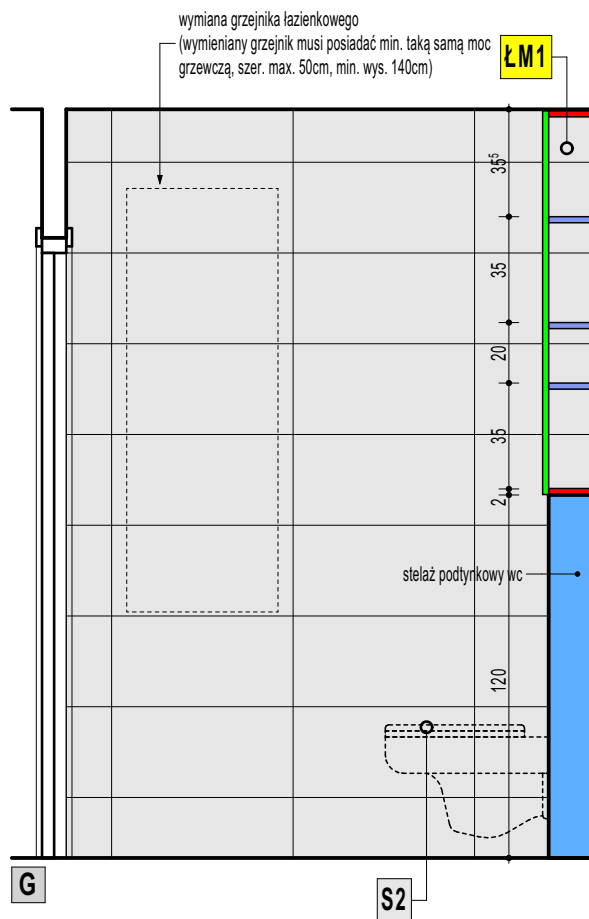
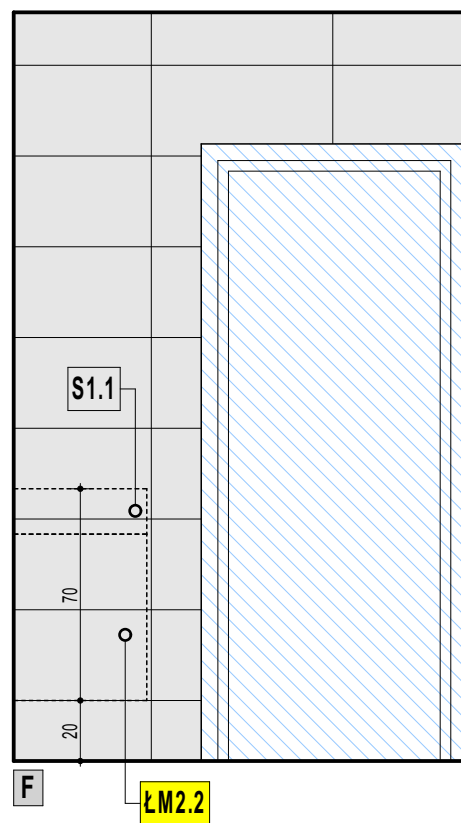
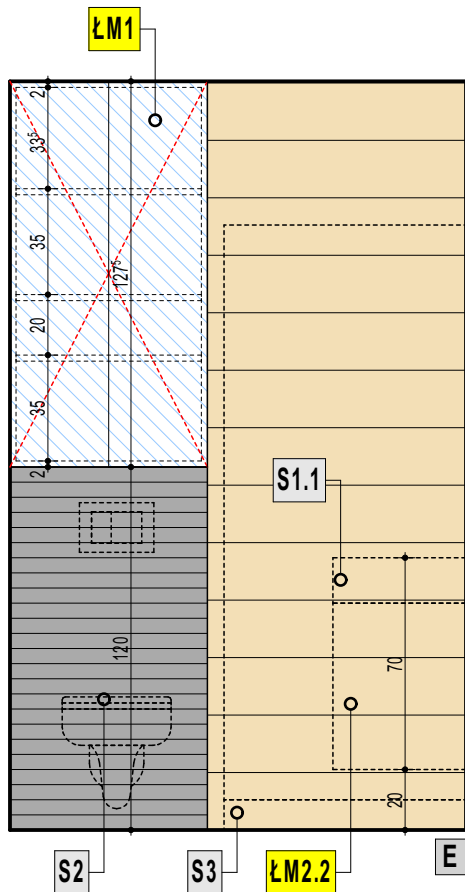




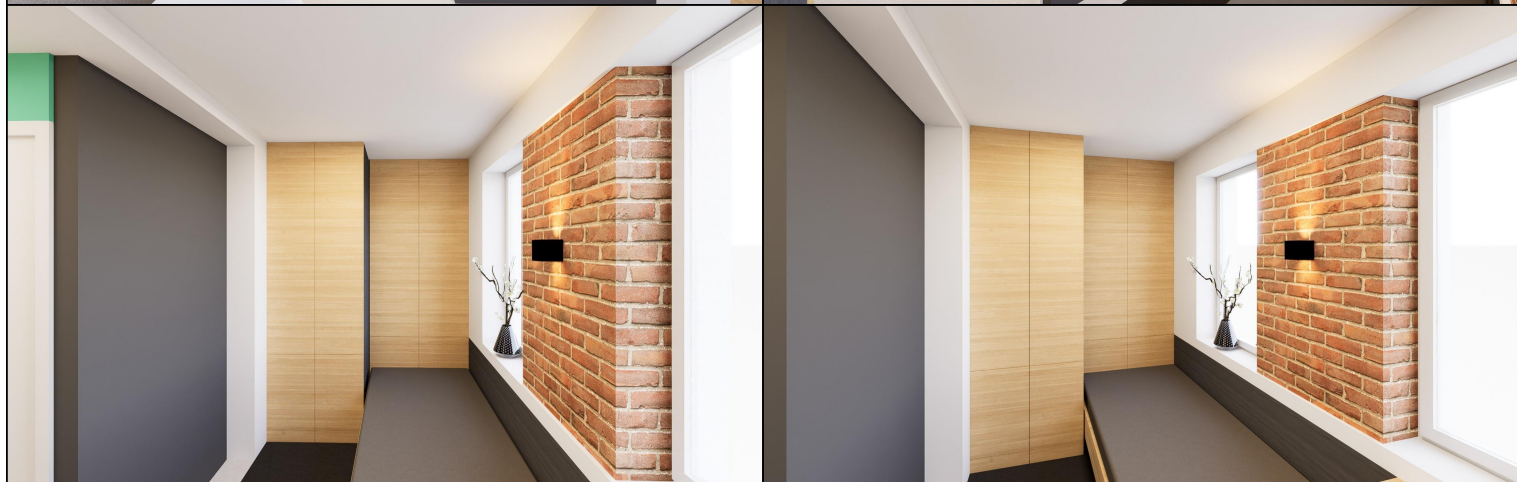




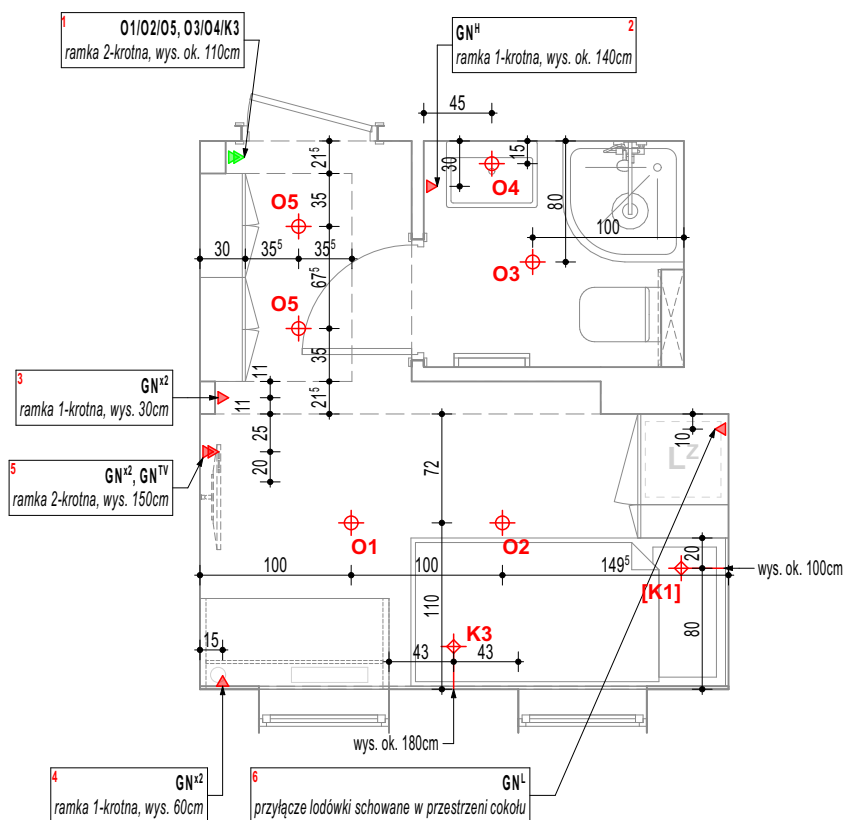






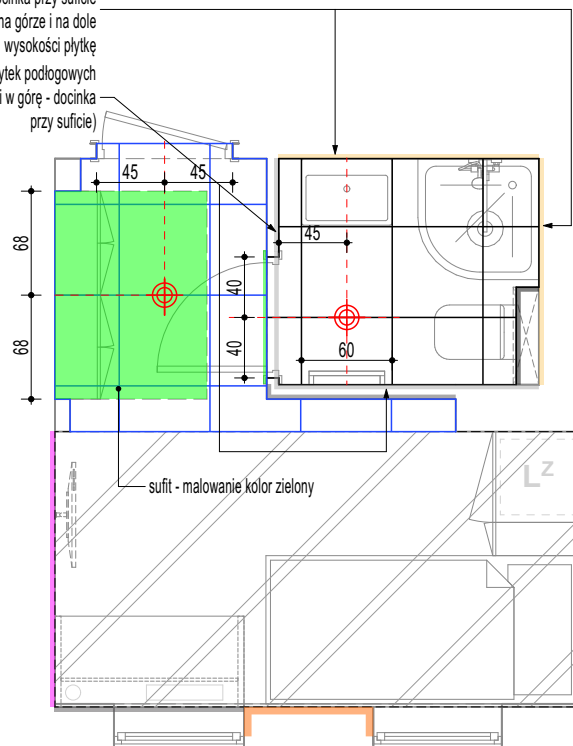




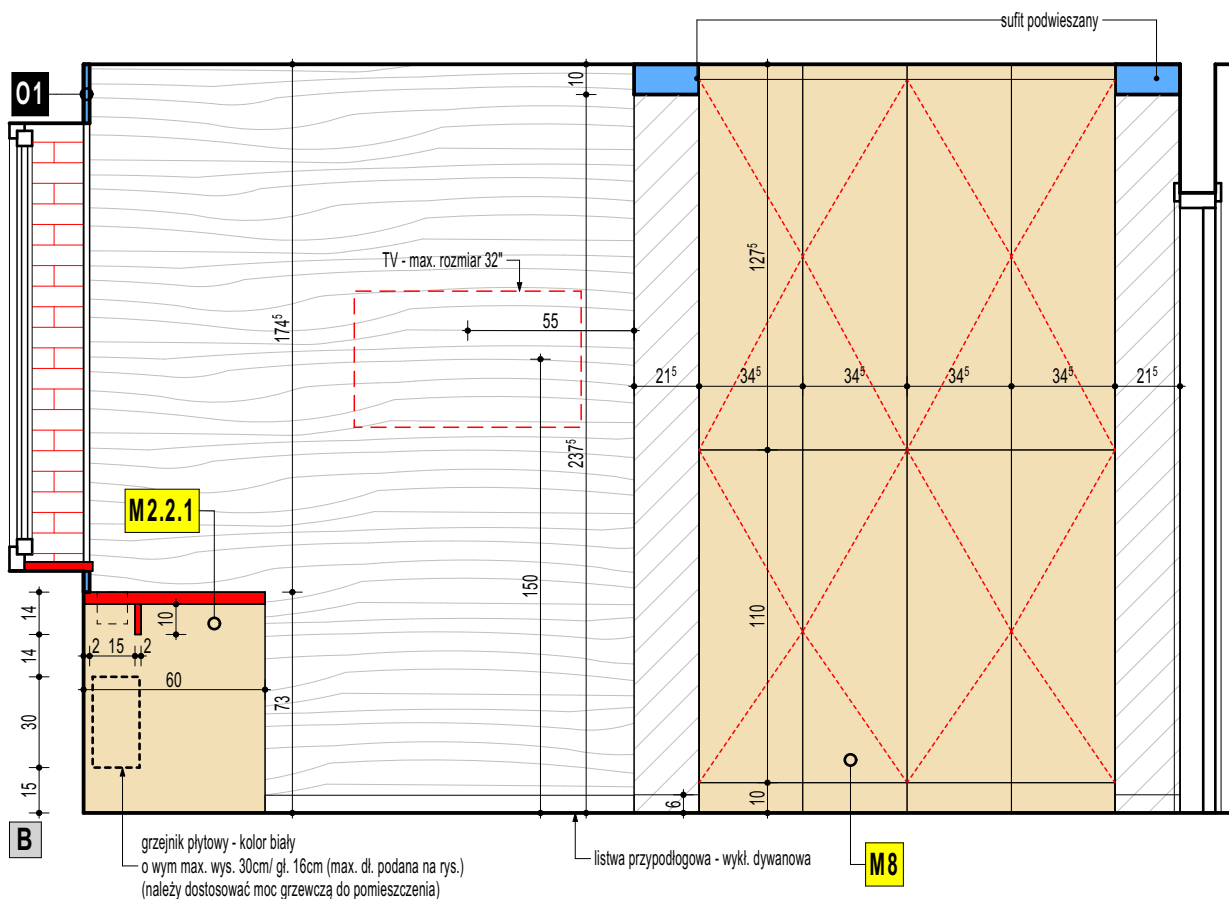
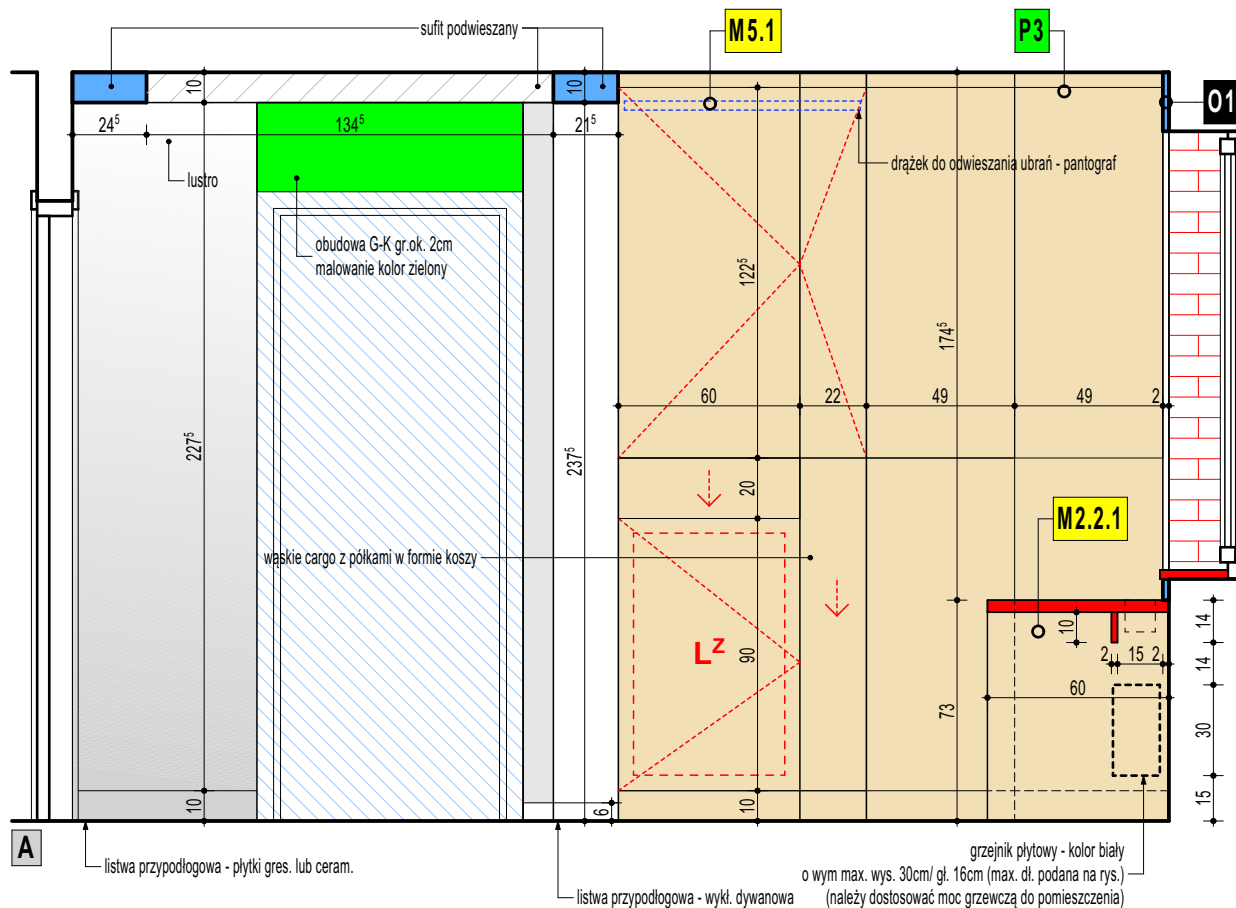


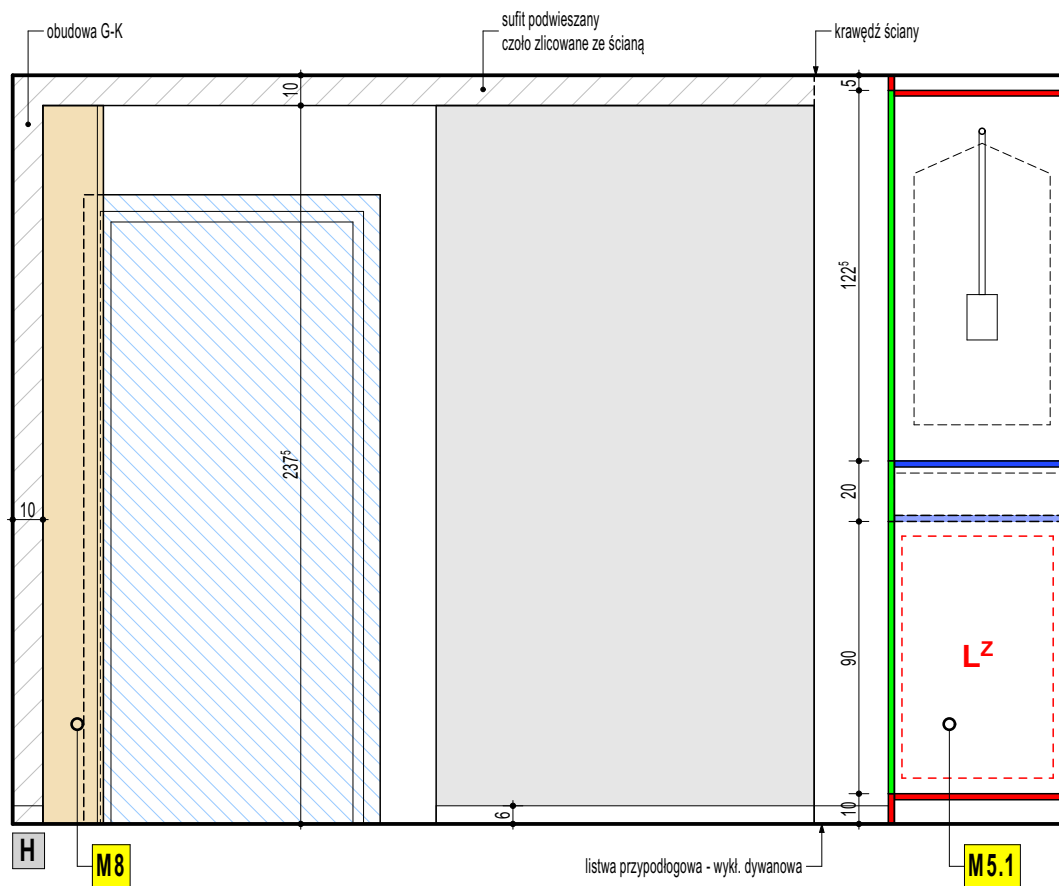
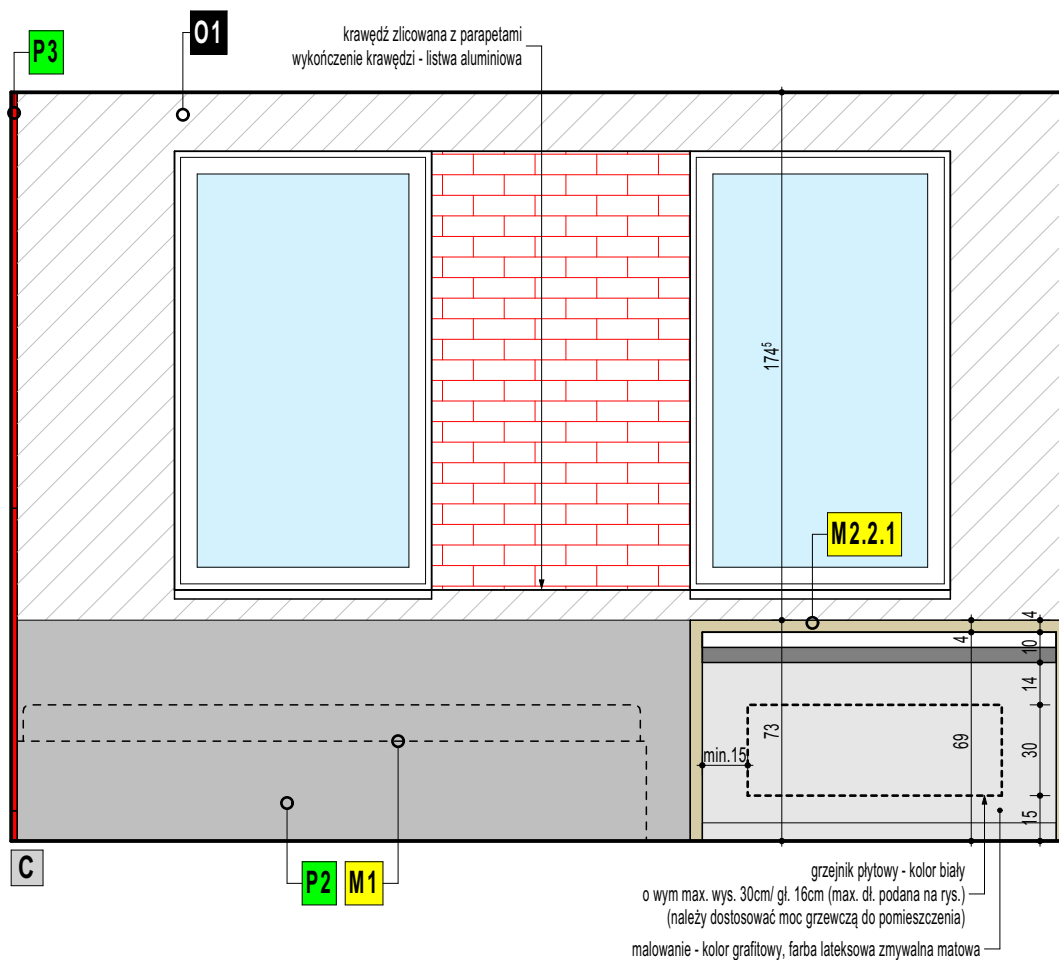
rozkład płytek ściennych nieregularny (jak podłoga z desek drewnianych)  
rozkład pionowy - pełna płytką od podłogi w górę - docinka przy suficie  
uwaga: jeśli docinka będzie mniejsza niż 1/3 płytki, to na górze i na dole  
dać takiej samej wysokości płytkę

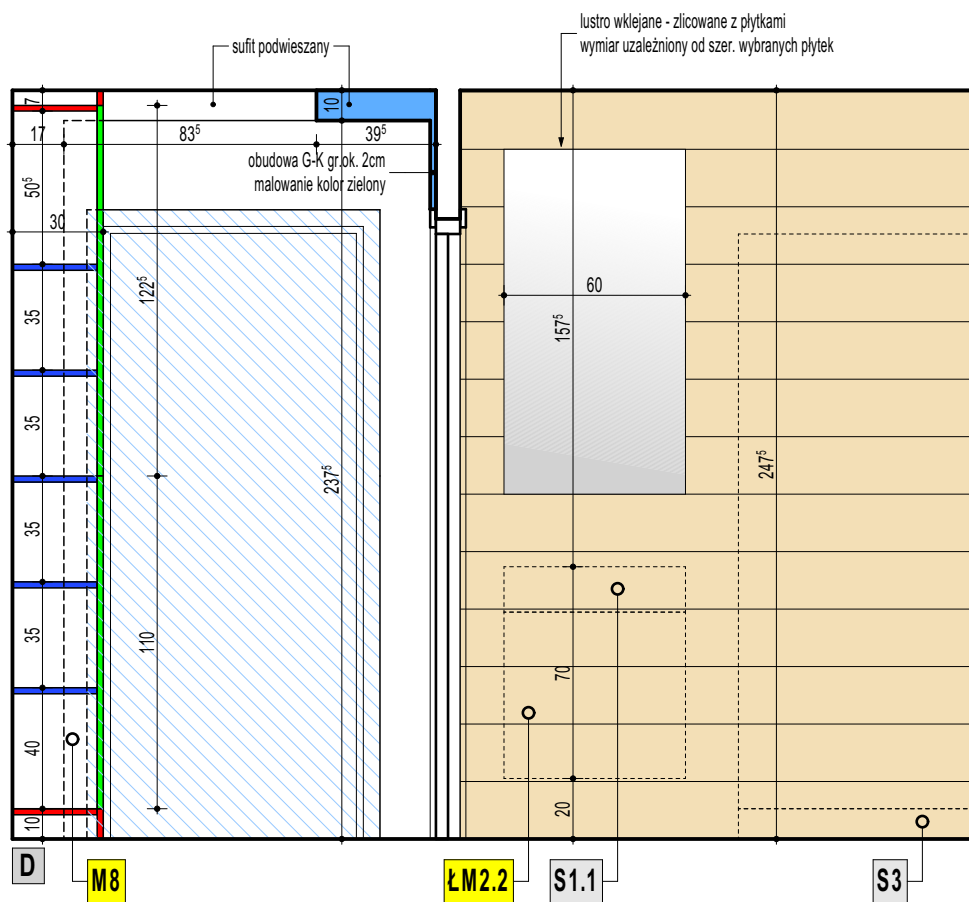
rozkład płytek ściennych zgodny z wytycznymi rozkładu płytek podłogowych  
(pionowy rozkład - płytką dociętą do wys. 20cm od podłogi w górę - docinka  
przy suficie)

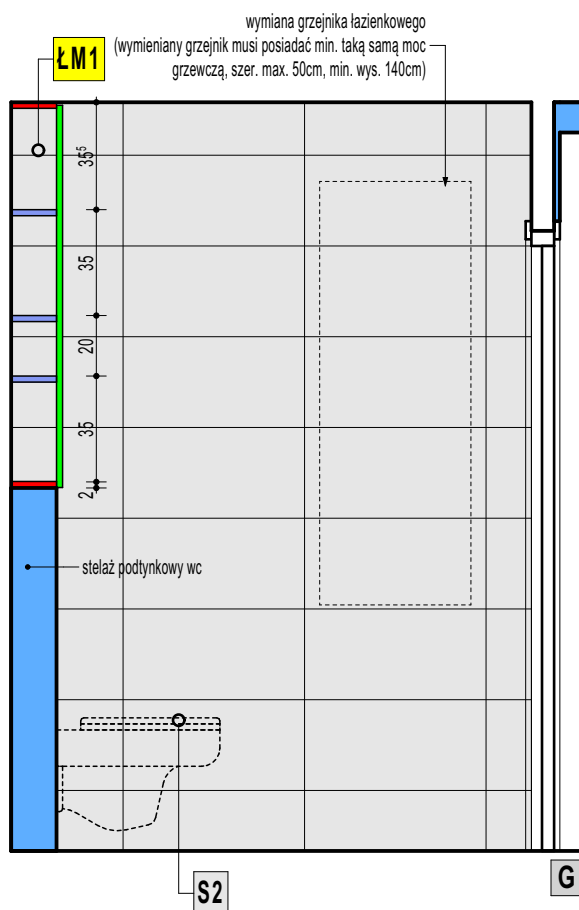
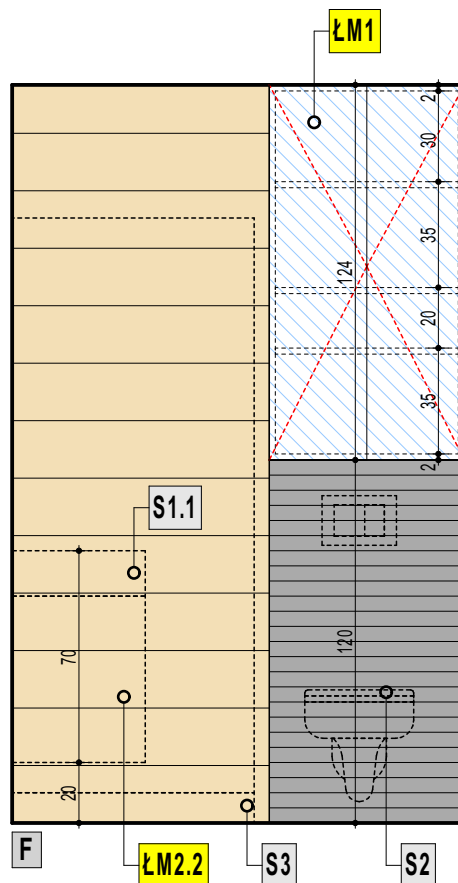
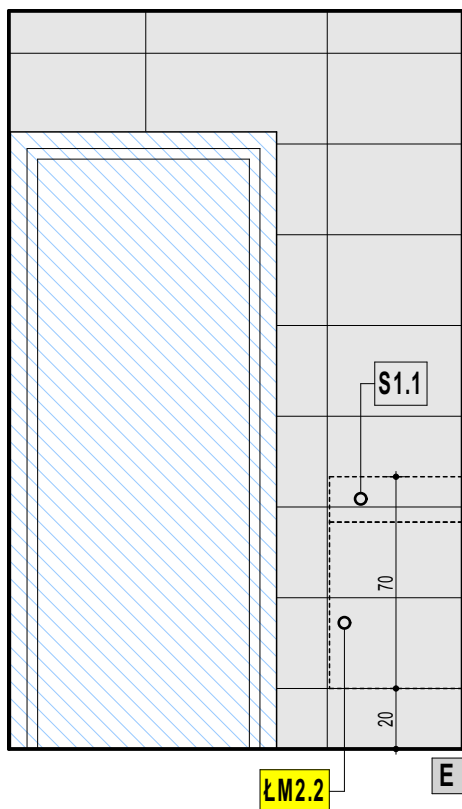












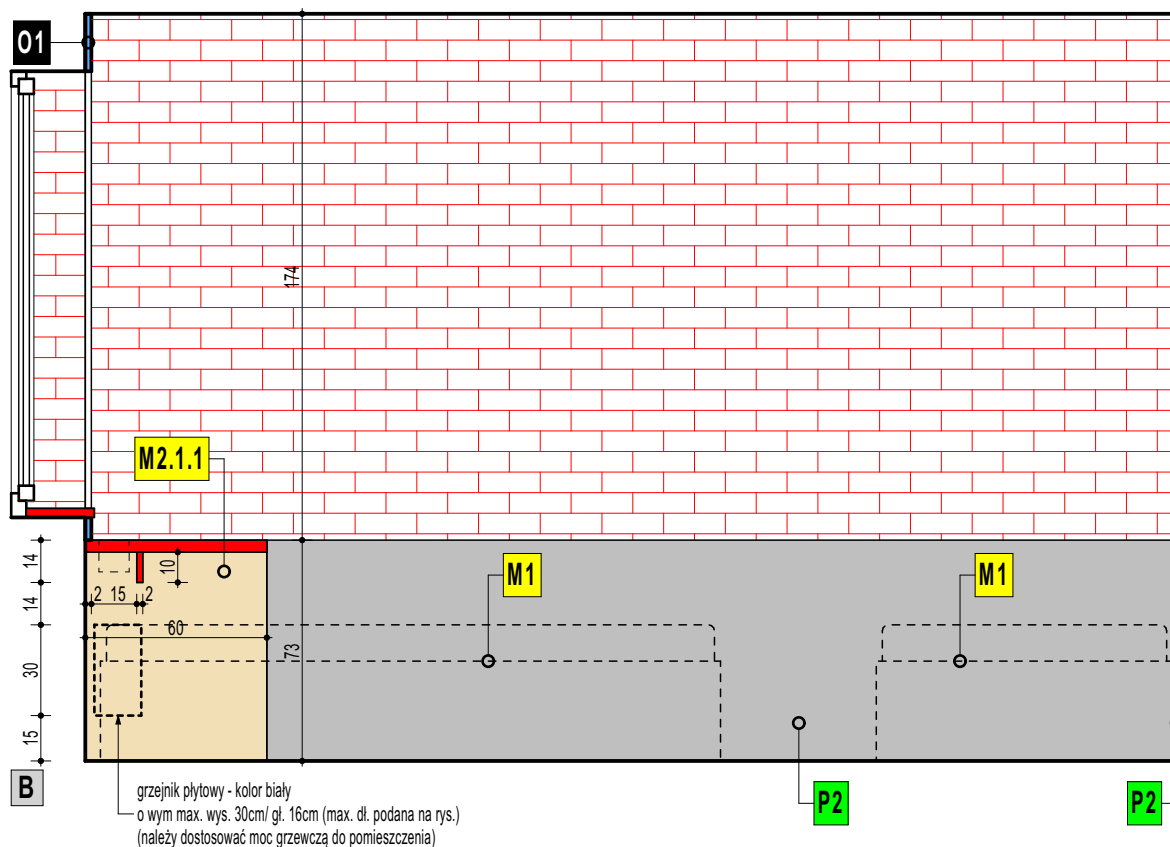
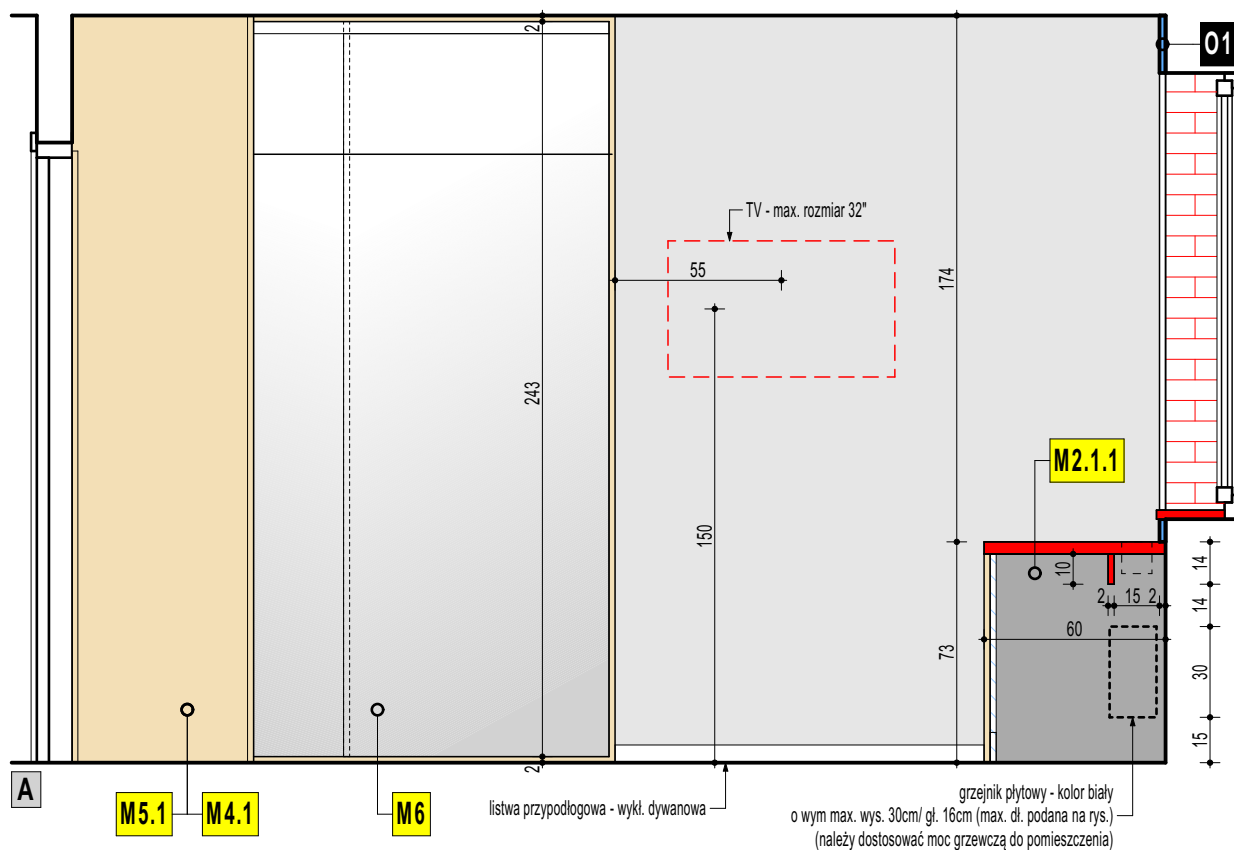


POKÓJ NR 128

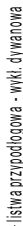




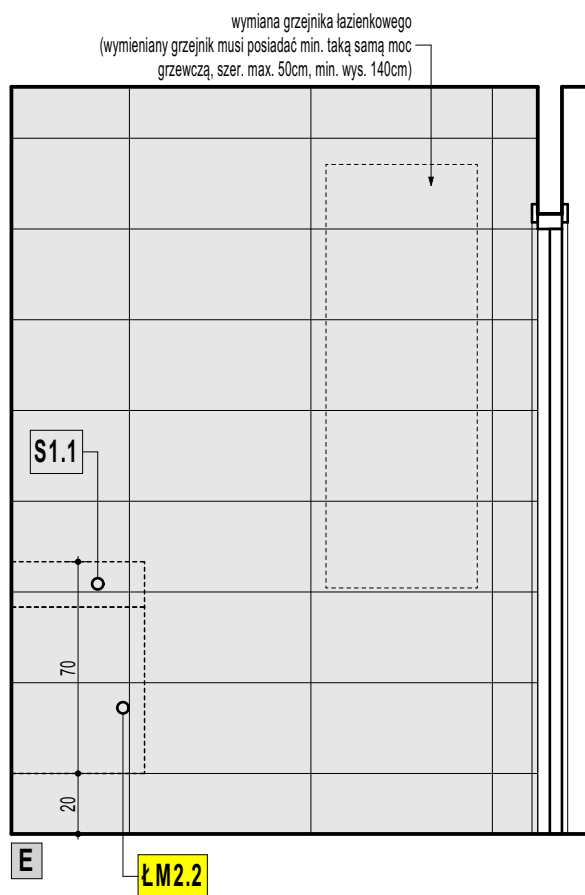
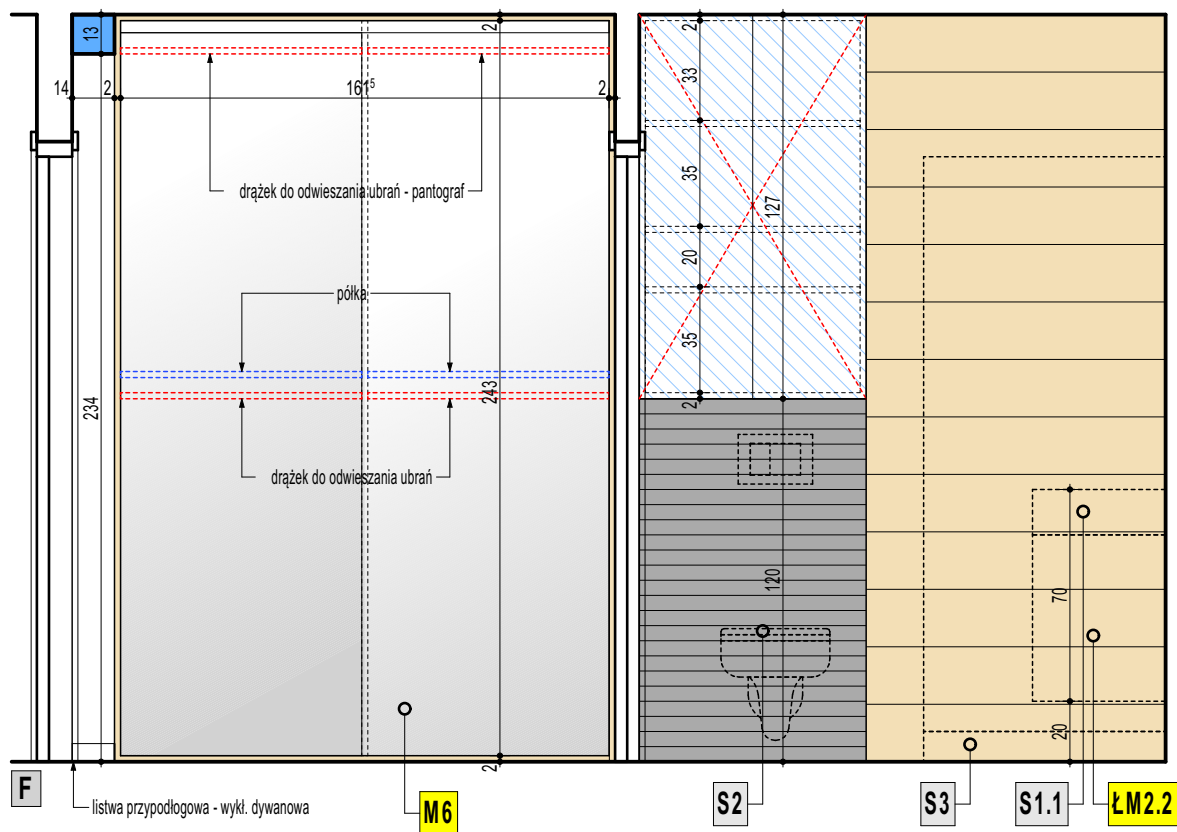


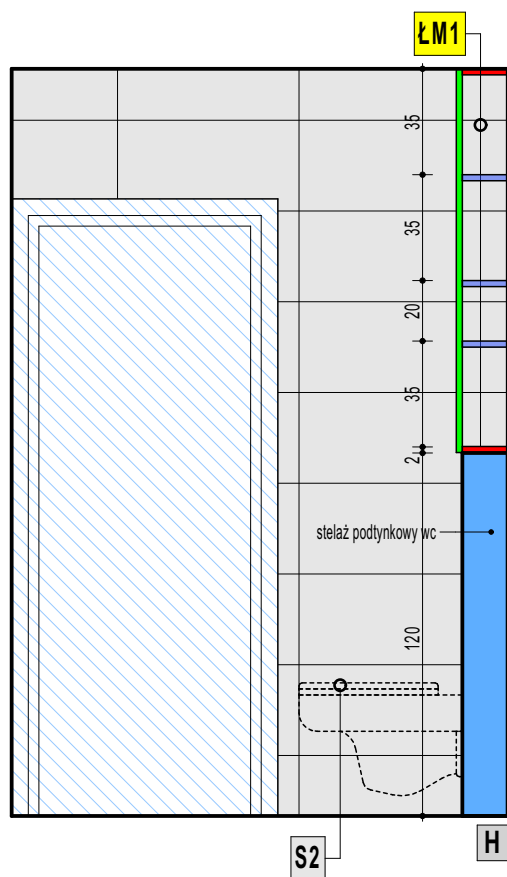
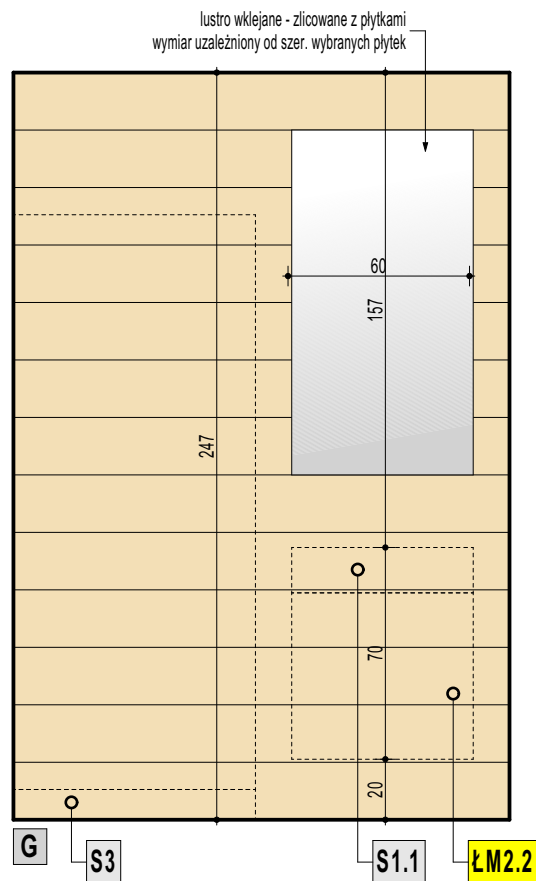






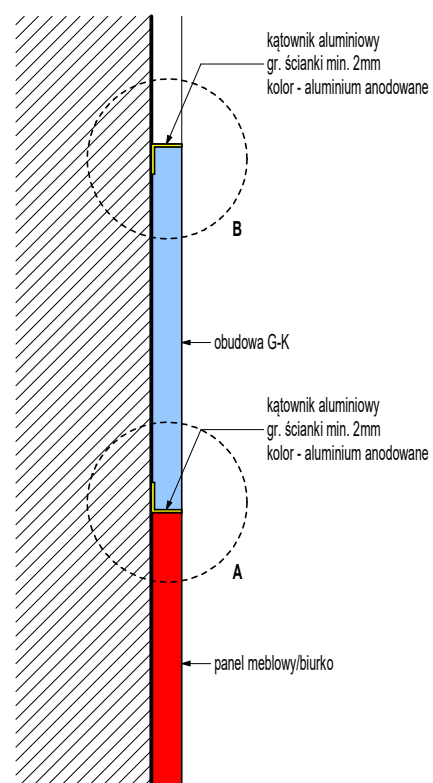
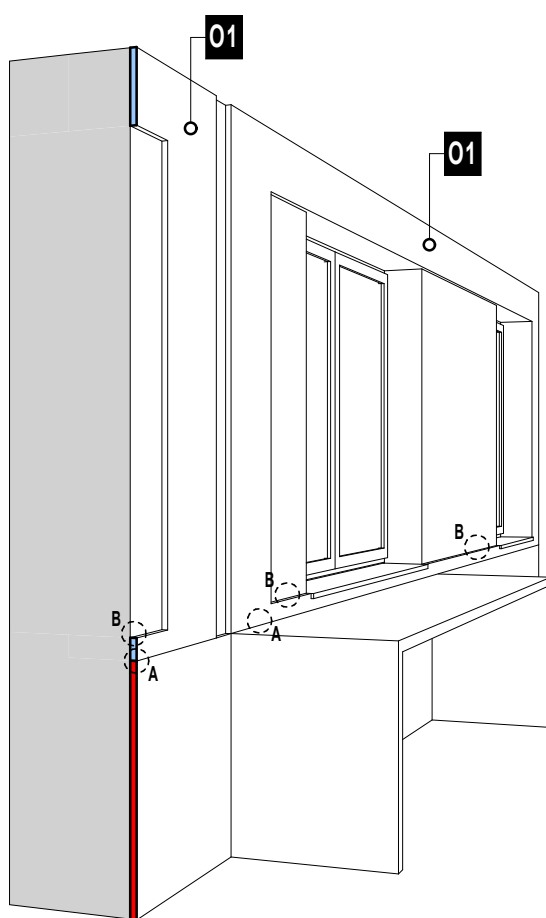






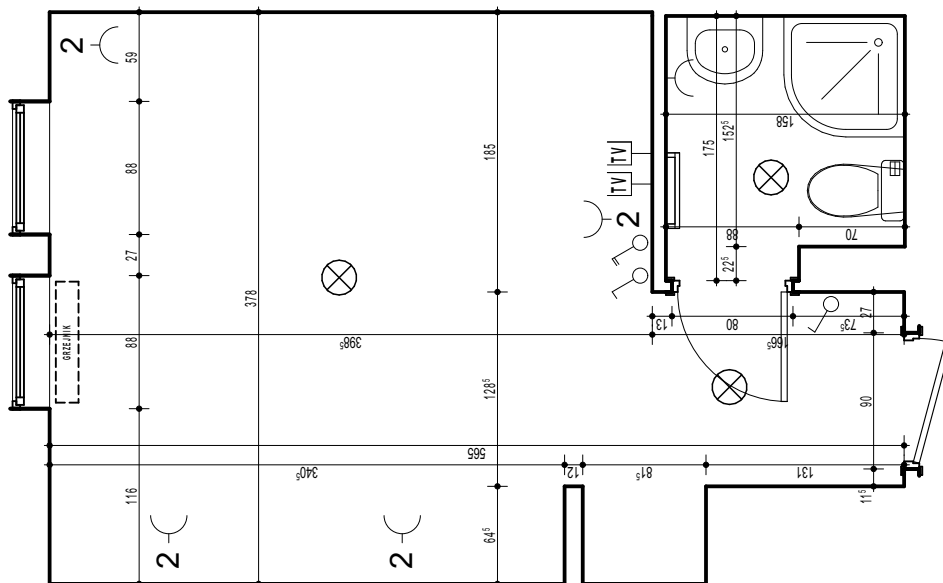


**ŁAZIENKI - WIZUALIZACJE \_ POKOJE OD STRONY PÓŁNOCNEJ**

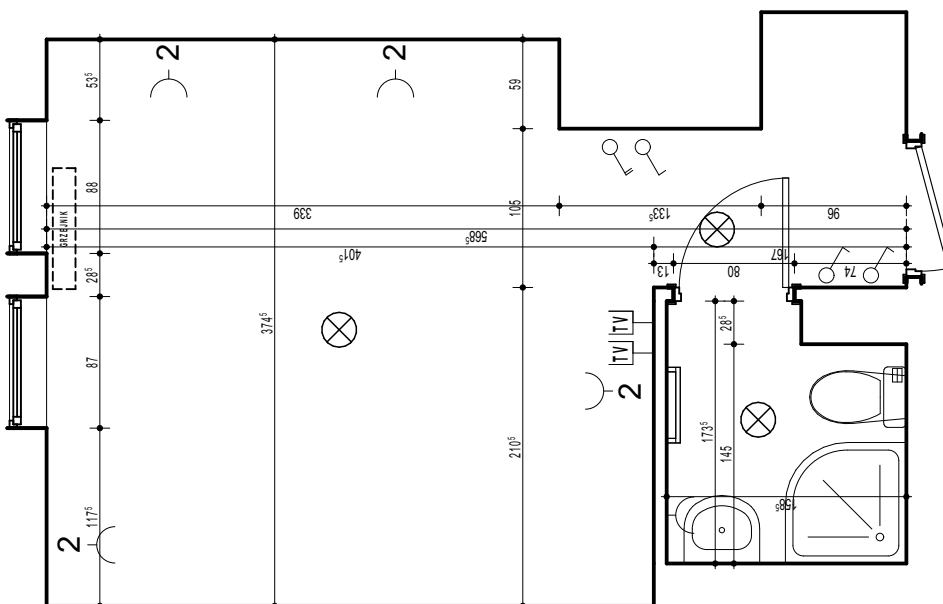


**POKÓJ NR 113 - POKÓJ POWTARZALNY OD STRONY PŁD**

\* 393,5 (p.103), 387,5 (p.106), 388,5 (p.112), 384,5 (p.114), 385,5 (p.118), 381,0 (p.122), 399,0 (p.126), 396 (p.129)



uwaga: w od stony południowej podłogę stanowi parkiet drewniany - jest planowany jego demontaż, nadłanie posadzki w celu wyrównania poziomów posadzki korytarza i pokoi (uwzględniając montaż wykładziny dywanowej)



\* 395,5 (p.101), 379,5 (p.104), 387,0 (p.108), 380,5 (p.111), 387,5 (p.117), 391,0 (p.120), 383,0 (p.125), 383,5 (p.127)

**POKÓJ NR 109 - POKÓJ POWTARZALNY OD STRONY PŁD**

INWENTARYZACJA - pok. 109, 113 **inw.a****inw.a**



