

Znak sprawy: DTZ.382.8.2024

Golub Dobrzyń 23.05.2024r.

Dotyczy: postępowania o udzielenie zamówienia publicznego pn. „**Dostawa odczynników do Szpitala Powiatowego Sp. z o.o. w Golubiu-Dobrzyniu przez okres 36 miesięcy**”.

Zamawiający – Szpital Powiatowy Sp. z o.o. z siedzibą w Golubiu-Dobrzyniu przy ul. J. G. Koppa 1/E, 87-400 Golub Dobrzyń informuje, że zgodnie z art 135 ust. 1 ustawy z dnia 11 września 2019 r. — Prawo zamówień publicznych (t.j.Dz. U. 2023. 1605 z późn. zm), wpłynął wniosek o wyjaśnienie treści SWZ. Działając na podstawie art. 135 ust. 2 i 6 ustawy Pzp oraz art.137 ust. 1 i 2 uPzp Zamawiający udziela odpowiedzi i zamieszcza zapytania i wyjaśnienia na stronie internetowej prowadzonego postępowania:

Pytanie nr 1

Dotyczy pakietu nr 1

Wskazany pakiet dotyczy także dzierżawy urządzeń niestety formularz cenowy nie zawiera wyceny takiej pozycji. Czy Zamawiający wyrazi zgodę na dodanie wiersza pozwalającego na wyspecyfikowanie i wycenę oferowanych urządzeń jak jest to przedstawione w innych pakietach?

Odpowiedź: Zamawiający dokonał w tym zakresie modyfikacji SWZ tj. Formularz asortymentowo – cenowym (załącznik nr 2.1 do SWZ) dot. Części nr 1.

Pytanie nr 2

Dotyczy pakietu nr 1 – warunki umowy

1) § 4 Pkt 6. Czy Zamawiający dopuści zapis?

Ustala się czas reakcji Serwisu max. 120 minut od momentu zgłoszenia awarii. Zgłoszenie dokonane będzie przez Zamawiającego w formie faksowej lub mailowej.

Odpowiedź: Zamawiający podtrzymuje treść wzoru umowy.

Pytanie nr 3

Dotyczy pakietu nr 1 – warunki umowy

§ 4 Pkt 15. Czy Zamawiający dopuści zapis?

Działania naprawcze będą podejmowane niezwłocznie, bez jakichkolwiek dodatkowych warunków wstępnych. Czas przystąpienia do naprawy – max. 48 godz. od chwili zgłoszenia. Pojedynczy analizator musi być przywrócony do działania w ciągu max. 72 godzin od chwili zgłoszenia jego awarii. W przypadku awarii krytycznych (np. awarii obu analizatorów jednocześnie)- Wykonawca przystąpi do czynności naprawczych niezwłocznie po otrzymaniu zgłoszenia bez względu na porę doby i dzień (roboczy, świąteczny, wolny od pracy).

Odpowiedź: Zamawiający podtrzymuje treść wzoru umowy.

Pytanie nr 4

Dotyczy pakietu nr 1 – warunki umowy

§ 9 Kary umowne: Czy Zamawiający dopuści zapis?

1. Wykonawca zapłaci Zamawiającemu kary umowne za każdy przypadek niewykonania lub nienależytego wykonania umowy, w tym w szczególności, choć nie wyłącznie:

1) w przypadku zwłoki w terminach dostaw towaru lub sprzętu podanych w umowie i niezgodnionych z Zamawiającym lub ich zaprzestania, Wykonawca zapłaci karę umowną w wysokości 0,5% ceny brutto objętej zwłoką lub niezrealizowanej dostawy, za każdy dzień zwłoki;

2) gdy po dokonaniu odbioru towaru ujawnią się nieprawidłowości w dostawie (w szczególności wady towaru lub braki ilościowe) Wykonawca zapłaci Zamawiającemu karę umowną w wysokości 1,5% ceny brutto dostawy wadliwej lub w inny

sposób niezgodnej z umową dostawy;

3) za każdą rozpoczętą godzinę zwłoki w usunięciu wady lub uszkodzenia sprzętu (w przypadku nieudostępnienia urządzenia „zastępczego” na czas naprawy sprzętu; § 4 ust. 7-9 umowy), Wykonawca zapłaci Zamawiającemu karę umowną w wysokości 50 zł,

Odpowiedź: Zamawiający dokonuje modyfikacji treści § 9 ust. 1 wzoru umowy nadając mu następującą treść:

1. Wykonawca zapłaci Zamawiającemu kary umowne za każdy przypadek niewykonania lub nienależytego wykonania umowy, w tym w szczególności, choć nie wyłącznie:

- 1) w przypadku zwłoki w terminach dostaw towaru lub sprzętu podanych w umowie i niezgodzonych z Zamawiającym lub ich zaprzestania, Wykonawca zapłaci karę umowną w wysokości 1% ceny brutto objętej zwłoką lub niezrealizowanej dostawy, za każdy dzień zwłoki;
- 2) gdy po dokonaniu odbioru towaru ujawnią się nieprawidłowości w dostawie (w szczególności wady towaru lub braki ilościowe) Wykonawca zapłaci Zamawiającemu karę umowną w wysokości 0,75% ceny brutto dostawy wadliwej lub w inny sposób niezgodnej z umową dostawy;
- 3) za każdą rozpoczętą godzinę zwłoki w usunięciu wady lub uszkodzenia sprzętu (w przypadku nieudostępnienia urządzenia „zastępczego” na czas naprawy sprzętu; § 4 ust. 7-9 umowy), Wykonawca zapłaci Zamawiającemu karę umowną w wysokości 100 zł,
- 4) w przypadku zwłoki Wykonawcy w realizacji obowiązku wskazanego w § 1 ust. 5 umowy Wykonawca będzie zobowiązany do zapłaty Zamawiającemu kary umownej w wysokości 150 zł za każdy dzień zwłoki,
- 5) za rozwiązanie umowy lub odstąpienie od umowy przez Zamawiającego lub Wykonawcę z przyczyn, za które Wykonawca ponosi odpowiedzialność - Wykonawca zapłaci Zamawiającemu karę umowną w wysokości 10 % wartości brutto umowy.

Pytanie nr 5

Dotyczy Załącznika nr 2.8. do SWZ FORMULARZA ASORTYMENTOWO- CENOWEGO – CZĘŚĆ NR 8; Lp.8: Czy Zamawiający dopuści zaoferowanie suplementu – 1 op. składające się z 4 fiolek suplementu oraz 1 fiołki uwadnicza? Powyższe zapewni dostęp do suplementu i umożliwi przeprowadzenie suplementacji po uwodnieniu środka wzbogacającego, jeśli zaistnieje taka potrzeba i przypadek kliniczny
Odpowiedź: TAK, Zamawiający dopuszcza.

Pytanie nr 6

Dotyczy Załącznika nr 2.8. do SWZ FORMULARZA ASORTYMENTOWO- CENOWEGO – CZĘŚĆ NR 8; Parametry wymagane; Parametry graniczne; Lp.1:
Zwracamy się z prośbą do Zamawiającego o dopuszczenie aparatu – rok produkcji min. 2018.
Odpowiedź: NIE, ZAMAWIAJĄCY NIE WYRAŻA ZGODY.

Pytanie nr 7

Dotyczy wzoru umowy § 4 ust. 6: Zwracamy się z prośbą do Zamawiającego o zmianę zapisu czasu reakcji serwisu do 8 godzin w dni robocze.
Odpowiedź: Zamawiający podtrzymuje treść wzoru umowy.

Pytanie nr 8

Dotyczy wzoru umowy § 4 ust. 7: Zwracamy się z prośbą do Zamawiającego o zmianę zapisu czasu usunięcia zgłoszonej awarii na 5 dni roboczych, a w przypadku konieczności sprowadzenia części zza granicy na 16 dni roboczych.
Odpowiedź: Zamawiający podtrzymuje treść wzoru umowy.

Pytanie nr 9

Dotyczy wzoru umowy § 9 ust. 1, pkt. 2 : Zwracamy się z prośbą do Zamawiającego o usunięcie wskazanego zapisu. W przypadku stwierdzenia wad, Zamawiającemu przysługuje prawo do złożenia reklamacji. Naliczanie kar za wady towaru, które mogą powstać np. w transporcie), wydaje się być krzywdzące dla strony wykonawcy.
Odpowiedź: Zamawiający podtrzymuje treść wzoru umowy, przy czym treść § 9 ust. 1 wzoru w zakresie wysokości kar umownych uległa zmianie zgodnie z odpowiedzią Zamawiającego na pytanie nr 4.

Pytanie nr 10

Dotyczy wzoru umowy § 9 ust. 1, pkt. 3 : Zwracamy się z prośbą do Zamawiającego o zmianę zapisów umowy i naliczanie kar za każdy rozpoczęty dzień roboczy zwłoki.

Odpowiedź: Treść § 9 ust. 1 wzoru umowy uległa zmianie zgodnie z odpowiedzią Zamawiającego na pytanie nr 4.

Pytanie nr 11

Dotyczy wzoru umowy § 9 ust. 1, pkt. 3 : Zwracamy się z prośbą do Zamawiającego o zmianę zapisów umowy z wysokości 150 zł na 75 zł za każdy rozpoczęty dzień roboczy zwłoki w usunięciu wady lub uszkodzenia sprzętu

Odpowiedź: Treść § 9 ust. 1 wzoru umowy uległa zmianie zgodnie z odpowiedzią Zamawiającego na pytanie nr 4.

Pytanie nr 12

Dotyczy wzoru umowy § 9 ust. 1, pkt. 4 : Zwracamy się z prośbą do Zamawiającego o usunięcie wskazanego zapisu, bowiem w w § 16 ust. 6 przedmiotowej umowy nie ma lit. i)

Odpowiedź: Treść § 9 ust. 1 wzoru umowy uległa zmianie zgodnie z odpowiedzią Zamawiającego na pytanie nr 4.

Pytanie nr 13

Dotyczy wzoru umowy § 9 ust. 1, pkt. 5 : Zwracamy się z prośbą do Zamawiającego o zmianę wysokości kary na 50 zł za każdy dzień zwłoki oraz dopisanie w § 1 ust. 5 umowy czasu 5 dni roboczych dla wykonawcy na uzupełnienie żądanych dokumentów.

Odpowiedź: Treść § 9 ust. 1 wzoru umowy uległa zmianie zgodnie z odpowiedzią Zamawiającego na pytanie nr 4.

Pytanie nr 14

Dotyczy wzoru umowy § 9 ust. 1, pkt. 6: Zwracamy się z prośbą o naliczanie kar od wartości niezrealizowanej części umowy.

Odpowiedź: Zamawiający nie wyraża zgody na przedstawioną propozycję zmiany treści umowy. Przy czym treść § 9 ust. 1 wzoru umowy uległa zmianie zgodnie z odpowiedzią Zamawiającego na pytanie nr 4.

Pytanie nr 15

Dotyczy Rozdziału III, sekcja 3.3, pkt. 7 SWZ:

Biorąc pod uwagę, że oferowany sprzęt jest produkowany w kraju innym niż Polska, czy Zamawiający odstąpi od wymogu posiadania przez oferowany w Pakiecie nr 8 asortyment etykiet handlowych w języku polskim?

Zgodnie z obowiązującą ustawą z dnia 20.05.2010 r. o wyrobach medycznych art. 14 pkt. 1 „wyroby przeznaczone do używania na terytorium RP mają oznakowania i instrukcję używania w języku polskim lub wyrażone za pomocą zharmonizowanych symboli lub rozpoznawalnych kodów” oraz pkt. 2 „dopuszcza się, aby wyroby przeznaczone do używania na terytorium Rzeczypospolitej Polskiej dostarczane profesjonalnym użytkownikom miały oznakowania lub instrukcje używania w języku angielskim, z wyjątkiem informacji przeznaczonych dla pacjenta, które podaje się w języku polskim lub wyraża za pomocą zharmonizowanych symboli lub rozpoznawalnych kodów.”

Czy zatem Zamawiający dopuści, aby oferowane w Pakiecie 8 wyroby posiadały etykiety zarówno na opakowaniu zbiorczym jak i indywidualnym w języku angielskim oraz symbole zharmonizowane - "Symbole graficzne do oznaczania wyrobów medycznych", które pozwalają na dokładną identyfikację produktu, numer jego serii, datę ważności, rozmiar, sterylność, metodę sterylizacji oraz wytwórcę?

Odpowiedź: Zamawiający dopuszcza etykiety handlowe z oznaczeniami w języku angielskim .

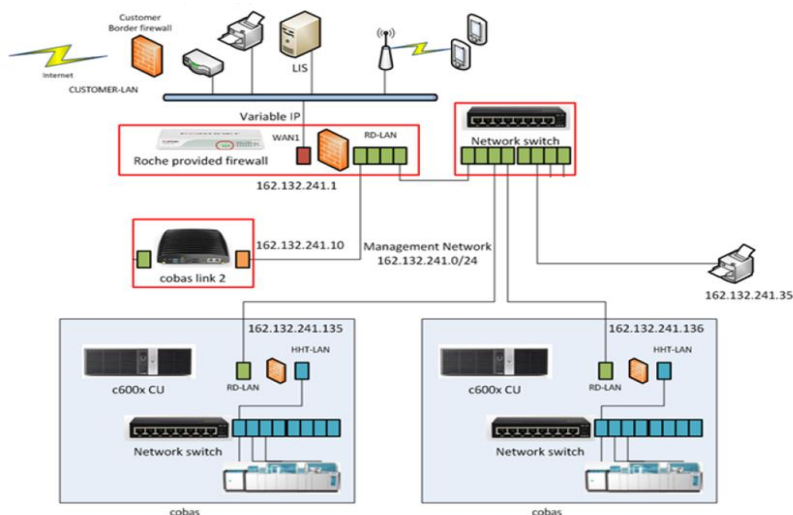
Pytanie nr 16

Dotyczy wzoru umowy § 2 ust. 5: Czy Zamawiający wyrazi zgodę na dostarczanie faktury w formacie pdf na wskazany przez Zamawiającego adres mailowy?

Odpowiedź: TAK – dla pakietów 1-7 (laboratorium@szpitalgolub.pl); dla pakietu 8 (mikroby@szpitalgolub.pl)

Pytanie nr 17

Oferowane analizatory oraz systemy wymagają do pracy stałego połączenia z internetem. Jest to związane z aktualizacją licencji oprogramowania, pobieraniem danych o odczytnikach, kontrolach, kalibratorach, serwisem zdalnym oraz połączeniem z LIS. Czy zamawiający udostępni w swoich zasobach dostęp do sieci lokalnej w celu zapewnienia integracji z LIS oraz dostępu do internetu ? Wymagane jest połączenie z poniższymi serwerami na spacyfikowanych portach. Poniżej schemat połączeń rozwiązań diagnostycznych (analizatorów).



URL	IP	Port	Typ	Description
*.navify.com	193.58.155.0/24	443	CloudFlare	Main connections enabling Remote Service
*.navify.com	193.228.103.0/24	433 (514/541)	CloudFlare	Current/future setup using Cloudflare
remoteservice.roche.com	62.209.44.11	443	Direct	Dedicated connections enabling Remote Support
remoteservice-gas1.roche.com	62.209.44.21	443	Direct	Dedicated connections enabling Remote Support
remoteservice-gas2.roche.com	62.209.44.22	443	Direct	Dedicated connections enabling Remote Support
remoteservice-gas3.roche.com	209.202.167.19	443	Direct	Dedicated connections enabling Remote Support
remoteservice-gas4.roche.com	209.202.167.20	443	Direct	Dedicated connections enabling Remote Support
remoteservice-gas5.roche.com	120.136.45.231	443	Direct	Dedicated connections enabling Remote Support
remoteservice-gas6.roche.com	120.136.45.230	443	Direct	Dedicated connections enabling Remote Support
remoteservice-gas15.roche.com	35.76.193.4	443	Direct	Dedicated connections enabling Remote Support
remoteservice-gas16.roche.com	52.193.219.53	443	Direct	Dedicated connections enabling Remote Support
rln-cm-**.dia.roche.com	52.178.37.238	514 / 541	Direct	Dedicated connections enabling FortiGate management
teleservice.roche.com	196.3.50.39	443 / 80	HTTP	Dedicated connection to TSN
remoteservice-dr.roche.com	209.202.167.21	443	Direct	Axeda Disaster Recovery

Odpowiedź: TAK, ZAMAWIAJĄCY UDOSTĘPNI W SWOICH ZASOBACH DOSTĘP DO SIECI LOKALNEJ W CELU ZAPEWNIENIA INTEGRACJI Z LIS ORAZ DOSTĘPU DO INTERNETU.

Pytanie nr 18

Czy Zamawiający wyrazi zgodę, aby w miejsce wymaganych procedur wykonywania badania (metodyk) oraz kart charakterystyki załączyć oświadczenie o posiadaniu tych dokumentów oraz ich dostawie na każde żądanie Zamawiającego? Jednocześnie Wykonawca poda w ofercie adres strony internetowej, na której znajdują się metodyki i karty charakterystyk, z której Zamawiający może stale korzystać.

Odpowiedź: TAK, ZAMAWIAJĄCY DOPUSZCZA TAKĄ FORMĘ INFORMACJI.

Pytanie nr 19

Do Pakietu 5:

Parametry graniczne dla analizatora immunochemicznego pkt. 15:

W związku ze specyfiką oznaczanych parametrów prosimy o zgodę na zaoferowanie materiału kontrolnego wieloparametrowego lub jednoparametrowego, w zależności od parametru i wymogów Producenta.

Odpowiedź: ZAMAWIAJĄCY DOPUSZCZA.

Pytanie nr 20

Parametry graniczne dla analizatora immunochemicznego pkt. 24:

Czy Zamawiający wyrazi zgodę aby dla pojedynczych odczynników, kalibratorów i kontroli ich ważność przy dostawie wynosiła 3-6 miesięcy? Wynika to sporadycznie z cyklu produkcyjnego Wytwórcy, na który Oferent nie ma wpływu.

Odpowiedź: ZGODNIE Z SWZ.

Pytanie nr 21

NIP: 878-16-89-844 REGON: 871552334 KRS: 000023700

KAPITAŁ ZAKŁADOWY: 14 703 000,00 zł

KONTO BANKOWE PKO BANK POLSKI 84 1020 5024 0000 1102 0187 1623

Do Pakietu 6:

Czy zamawiający zgodzi się na możliwość złożenia oferty na dostawę odczynników, kontroli, kalibratorów wraz z dzierżawą analizatora biochemicznego na okres 18 miesięcy.

Odpowiedź: ZAMAWIAJĄCY NIE WYRAŻA ZGODY.

Pytanie nr 22

Dotyczy Pakietu 6, Rozdział III Opis Przedmiotu Zamówienia, pkt. 3.3 Informacje Dodatkowe ppkt. 7 SWZ:

Czy Zamawiający wyrazi zgodę aby opis przedmiotu zamówienia w zakresie nazwy opisany był w języku angielskim, przy czym w sposób czytelny za pomocą zharmonizowanych symboli i rozpoznawalnych kodów, np. AST, z rozszerzeniem w języku angielskim np. Aspartate aminotransferase ?

Odpowiedź: ZAMAWIAJĄCY DOPUSZCZA.

Pytanie nr 23

zał. nr 4 projektowane postanowienie umowy dostawy i dzierżawy

par. 1 ust. 4 oraz par. 3 ust. 3 Czy Zamawiający wyrazi zgodę, aby dostarczone zostały dokumenty w formie elektronicznej (email, strona internetowa)?

Odpowiedź: Zamawiający dopuszcza w tym zakresie komunikację elektroniczną za pośrednictwem poczty e-mail.

Pytanie nr 24

par. 1 ust. 5 oraz par. 3 ust. 8 oraz par. 19 ust. 1 Czy Zamawiający wyrazi zgodę na dodanie na końcu postanowienia fragmentu „po uprzednim wezwaniu dodatkowym i wyznaczeniu Wykonawcy dodatkowego terminu co najmniej 5 dni roboczych.”? Odstąpienie, nawet częściowe, może skutkować po stronie Zamawiającego potrzebą zmiany wykonawcy. Jednocześnie procedura naprawcza może skutecznie zapobiegać tego rodzaju przypadkom, umożliwiając dokończenie współpracy stron.

Odpowiedź:

Zamawiający podtrzymuje treść wzoru umowy.

Pytanie nr 25

par. 2 ust. 2 i par. 8 ust. 4 Czy Zamawiający wyrazi zgodę na składanie zamówień i reklamacji poprzez aplikację (stronę internetową) Wykonawcy?

Odpowiedź:

Zamawiający podtrzymuje treść wzoru umowy.

Pytanie nr 26

par. 2 ust. 5 Czy Zamawiający wyraża zgodę na przesyłanie faktur drogą elektroniczną i mógłby podać adres mailowy, na który można fakturę w tej formie wysłać?

Odpowiedź: TAK – dla pakietów 1-7 (laboratorium@szpitalgolub.pl); dla pakietu 8 (mikroby@szpitalgolub.pl)

Pytanie nr 27

par. 2 ust. 9 Czy Zamawiający wyrazi zgodę na wykreślenie tego postanowienia?

Uzasadnienie:

Zgodnie z art. 12 ust. 4 ustawy o wyrobach medycznych m.in. etykiety i instrukcje używania wyrobów medycznych przeznaczonych dla użytkowników innych niż laicy mogą być wyrażone w języku polskim lub języku angielskim, z wyjątkiem informacji przeznaczonych dla pacjenta, które podaje się w języku polskim lub wyraża za pomocą zharmonizowanych symboli lub rozpoznawalnych kodów.

Odpowiedź: Zamawiający modyfikuje treść § 2 ust. 9 wzoru umowy nadając mu następujące brzmienie:

Wykonawca będzie dostarczał towar oznakowany na opakowaniach z następującymi danymi: nazwa towaru, ilość, data produkcji, data ważności do użytku, producent, nazwa handlowa, numer katalogowy lub inne oznaczenie. Oznakowanie sporządzone będzie w języku polskim, chyba, że ustawa o wyrobach medycznych zezwala na oznakowanie w języku angielskim. Numery serii umieszczone na opakowaniu muszą być zgodne z podanymi na fakturze lub innym dokumencie dostawy.

Pytanie nr 28

par. 2 ust. 11 Czy Zamawiający wyraża zgodę na dodanie w tym postanowieniu następującego zdania: „Zamawiający poinformuje Wykonawcę o terminie planowanego audytu oraz zakresie jego prowadzenia z przynajmniej 14-dniowym wyprzedzeniem.”

Odpowiedź: Zamawiający podtrzymuje treść wzoru umowy.

Pytanie nr 29

par.4 ust. 6 Czy Zamawiający wyrazi zgodę na zamianę słowa "minut" na "minut w dni robocze"?

Odpowiedź: Zamawiający podtrzymuje treść wzoru umowy.

Pytanie nr 30

par.4 ust. 7-9 oraz ust. 15 Czy Zamawiający wyrazi zgodę na zamianę słowa "godzin" na "godzin w dni robocze"?

Odpowiedź: Zamawiający podtrzymuje treść wzoru umowy.

NIP: 878-16-89-844 REGON: 871552334 KRS: 0000023700

KAPITAŁ ZAKŁADOWY: 14 703 000,00 zł

KONTO BANKOWE PKO BANK POLSKI 84 1020 5024 0000 1102 0187 1623

Pytanie nr 31

par. 4 ust.7 oraz par. 5 ust. 3 Czy Zamawiający wyrazi zgodę na zmianę słowa „bezpłatny” na „w ramach czynszu dzierżawnego”?

Odpowiedź: Zamawiający podtrzymuje treść wzoru umowy.

Pytanie nr 32

par.4 ust. 14 Zwracamy się z prośbą o usunięcie „a także inne nie wymienione koszty”. W przypadku braku zgody zwracamy się z prośbą o określenie wszystkich dodatkowych kosztów.

Odpowiedź: Zamawiający modyfikuje treść § 4 ust. 14 wzoru umowy poprzez nadanie temu postanowieniu następującej treści:

Gwarancja techniczna przez cały okres trwania umowy - uwzględniająca koszty napraw, wymiany podzespołów, okresowych przeglądów serwisowych, z wyjątkiem wyspecyfikowanych w ofercie części zużywalnych.

Pytanie nr 33

par. 6 ust. 2-4 Czy Zamawiający wyrazi zgodę na zmianę niniejszego postanowienia tak, aby skorzystanie z nabycia zastępczego wykluczało zastosowanie kar umownych?

Odpowiedź: Zamawiający podtrzymuje treść wzoru umowy.

Pytanie nr 34

par. 7 ust. 2-5 Czy Zamawiający wyrazi zgodę na zmianę niniejszego postanowienia tak, aby skorzystanie z wydzierżawienie zastępczego wykluczało zastosowanie kar umownych?

Odpowiedź: Zamawiający podtrzymuje treść wzoru umowy.

Pytanie nr 35

par. 9 ust.1 pkt 4 oraz par. 16 ust. 6 lit. i (g) Zwracamy się z prośbą o usunięcie niniejszego postanowienia umowy. Zmiany wynagrodzenia są zgodne z obowiązującymi zapisami prawa (np. zmiana podatku VAT, waloryzacja zgodnie z art. 439 Prawa zamówień publicznych) , a postanowienie umowne zaproponowane przez Zamawiającego stanowi klauzulę abuzywna.

Odpowiedź: Treść § 9 ust. 1 pkt. 4 wzoru umowy zawierała omyłkę pisarską. Prawidłowa treść § 9 ust. 1 pkt. 4 wzoru umowy jest zawarta w odpowiedzi Zamawiającego na pytanie nr 4.

Pytanie nr 36

par. 9 ust. 1 pkt 6 Czy Zamawiający wyrazi zgodę, aby kara umowna była liczona od „niezrealizowanej wartości umowy brutto”? Specyfika realizacji przedmiotu Umowy, polegającego na świadczeniu ciągłym, przez okres ustalony w kontrakcie, czyni nieuzasadnionym naliczanie kar, w stosunku do wartości globalnej umowy, w sytuacji, gdy Zamawiający nie ma uwag do umowy w części wykonanej do daty wypowiedzenia. W przeciwnym razie kara umowna powinna zostać uznana za wygórowaną zgodnie z art. 484 k.c.

Odpowiedź: Zamawiający podtrzymuje treść wzoru umowy.

Pytanie nr 37

Czy Zamawiający wyrazi zgodę na zmianę przesłanki naliczenia kary umownej za odstąpienie „z przyczyn zawinionych przez Wykonawcę”?

Uzasadnienie:

Zgodnie z art. 471 k.c. dłużnik odpowiada za nienależyte wykonanie umowy jeżeli wynika ono z

przyczyn za które ponosi odpowiedzialność. Przyczyny niezależne od Zamawiającego obejmują także okoliczności za które dłużnik nie odpowiada.

Odpowiedź: Zamawiający podtrzymuje treść wzoru umowy.

Pytanie nr 38

par. 9 ust.5 Czy Zamawiający wyraża zgodę na dodanie „wyłączona jest odpowiedzialność Wykonawcy z tytułu utraconych korzyści”?

Odpowiedź: Zamawiający podtrzymuje treść wzoru umowy.

Pytanie nr 39

par. 10 ust.1 oraz ust.4 lit. c Czy Zamawiający wyrazi zgodę na dodanie na końcu postanowienia fragmentu

„po uprzednim wezwaniu dodatkowym i wyznaczeniu Wykonawcy dodatkowego terminu co najmniej 5 dni roboczych.”?

Odstąpienie, nawet częściowe, może skutkować po stronie Zamawiającego potrzebą zmiany wykonawcy. Jednocześnie procedura naprawcza może skutecznie zapobiegać tego rodzaju przypadkom, umożliwiając dokończenie współpracy stron.

Odpowiedź: Zamawiający podtrzymuje treść wzoru umowy.

Pytanie nr 40

par. 12 ust.4 Czy Zamawiający wyraża zgodę na wykreślenie tego postanowienia? Konsekwencje finansowe nieprawidłowego wykonania umowy zostały już szczegółowo określone poprzez zastrzeżenie kar umownych a także rozszerzenie odpowiedzialności na zasadach ogólnych w przypadku poniesienia szkody wyższej niż te kary.

Odpowiedź: Zamawiający podtrzymuje treść wzoru umowy.

Pytanie nr 41

par. 16 ust. 6 W projekcie umowy, zawarto postanowienia przewidujące waloryzację wynagrodzenia wykonawcy. Zostały one jednak sformułowane w taki sposób, że w przypadku umowy, która może być zawarta w wyniku tego postępowania przetargowego, waloryzacja wynagrodzenia będzie w praktyce niemożliwa z uwagi na to, że jej warunki wstępne nie mogą zaistnieć lub będzie miała pomijalną wartość. Takie sformułowanie postanowień powoduje, że mają one pozorny charakter, a zatem ich umieszczenie stanowi obejście normy wynikającej z

art. 439 Prawa zamówień publicznych, która wymaga zamieszczenia skutecznych postanowień waloryzacyjnych.

Czy wobec powyższego Zamawiający wprowadziłby do wzoru umowy zaproponowaną poniżej treść postanowień waloryzacyjnych zgodnych z art. 439 PZP, które dzielą koszty wzrostu cen pomiędzy zamawiającego i wykonawcę?

1. Strony zobowiązują się dokonywać zmian wynagrodzenia należnego Wykonawcy z tytułu dostawy określonych w Umowie produktów (w szczególności odczynników, materiałów zużywalnych, części zamiennych) określonego w §11 Umowy oraz w załącznikach do niej („Waloryzacja”), w przypadku zmiany ceny materiałów lub kosztów związanych z realizacją zamówienia („Zmiana cen”).

2. Waloryzacja dokonywana będzie w oparciu o wskaźnik cen towarów i usług konsumpcyjnych ogółem w stosunku do kwartału poprzedniego, publikowany co kwartał przez Prezesa Głównego Urzędu Statystycznego („GUS”) na podstawie art. 25 ust. 11 ustawy z dnia 17 grudnia 1998 r. o emeryturach i rentach z Funduszu Ubezpieczeń Społecznych („Wskaźnik”).

3. Przyjmuje się, że Zmiana cen nastąpiła, jeżeli Wskaźnik osiągnął wartość większą lub równą 3%.

4. Przyjmuje się, że Zmiana cen wpływa na koszt wykonania Zamówienia odpowiednio do wysokości Wskaźnika, przy czym Waloryzacja następować będzie w wysokości wynoszącej połowę Wskaźnika.

5. Waloryzacja następować będzie co 3 miesiące, przy czym pierwsza waloryzacja nastąpi po 6 miesiącach od zawarcia Umowy.

6. W dniu, w którym zgodnie z ust. 5 następuje Waloryzacja, zmienia się wynagrodzenie w zakresie wskazanym w ust. 1, biorąc pod uwagę wartość Wskaźnika ostatnio opublikowaną przez Prezesa GUS, o ile wartość ta będzie większa lub równa wartości wskazanej w ust. 3. Odpowiednio zmienione zostają ceny poszczególnych pozycji

załącznika asortymentowo-cenowego.

7. W razie potrzeby, przy wyliczaniu Waloryzacji, ceny zaokrągla się w dół do pełnych groszy.

8. W przypadku drugiej i kolejnych Waloryzacji, cenami wyjściowymi, które będą waloryzowane, będą ceny powstałe w wyniku poprzedniej Waloryzacji, z uwzględnieniem ewentualnych zmian jakie od czasu poprzedniej Waloryzacji zostały dokonane w drodze aneksów do Umowy.

9. Wynagrodzenie, o którym mowa w ust. 1, może się zmienić w wyniku zastosowania wszystkich Waloryzacji o maksymalnie 50% pierwotnej wartości Umowy.

10. Waloryzacja, o której mowa w niniejszym paragrafie nie wymaga aneksu do Umowy. Po Waloryzacji, w razie potrzeby, Wykonawca przekaże Zamawiającemu załącznik asortymentowo-cenowy zmieniony zgodnie z niniejszym paragrafem.

Odpowiedź: Zamawiający podtrzymuje treść wzoru umowy.

Pytanie nr 42

par. 19 ust. 2 Zapis w obecnym brzmieniu stanowi klauzulę abuzywną zgodnie z Art. 433 pkt 3) Ustawy z dnia 11 września 2019 r. Prawo Zamówień Publicznych.

Dlatego prosimy o modyfikację zapisów poprzez dodanie zdania: „nie dotyczy okoliczności, gdy Zamawiający zalega z płatnościami za dostarczony towar ponad 30 dni licząc od terminu zapłaty. Wówczas Wykonawca będzie uprawniony do powstrzymania się ze spełnieniem obowiązku kolejnych dostaw do dnia zapłaty całości zaległych należności”?

Odpowiedź: Zamawiający podtrzymuje treść wzoru umowy.

Pytanie nr 43

par. 19 ust. 6 Czy Zamawiający wyraża zgodę na zawarcie umowy w formie elektronicznej przy wykorzystaniu kwalifikowanego podpisu elektronicznego przez Wykonawcę?

zał. 4a umowa powierzenia przetwarzania danych osobowych.

Odpowiedź: Tak

Pytanie nr 44

par. 4 ust. 1.3 i 1.4 Czy Zamawiający wyraża zgodę na modyfikację postanowienia w sposób zezwalający Wykonawcy na podpowierzenie przetwarzania spółkom powiązanim i podwykonawcom Wykonawcy w zakresie przetwarzania, znajdującym się również poza EOG na podstawie przekazanej listy podmiotów? Lista tych podmiotów zostanie przedłożona Zamawiającemu do akceptacji. Globalne koncerny podczas świadczenia dostaw lub usług wykorzystują spółki ze swoich grup kapitałowych, co pozwala na korzystanie z unikalnej wiedzy o danym produkcie lub dostępu do tego produktu. Wykonawca zapewnia zgodność z wymaganiami i obowiązuje podwykonawców do przestrzegania takich samych warunków, którym sam podlega według umowy. W związku z tym oraz w celu zapewnienia sprawnego wykonania usługi Wykonawca zwracamy się z prośbą o umożliwienie powierzenia

przetwarzania oraz dodanie zastrzeżenia (oraz wspomniany załącznik): „Wyjątek stanowią spółki powiązane i podwykonawcy Podmiotu przetwarzającego z listy opisanej załącznikiem nr 1 do niniejszej umowy. Lista może ulec zmianie, a na propozycję dodania nowych podmiotów Administrator ma prawo nie wyrazić zgody.”

Odpowiedź: Zamawiający podtrzymuje treść wzoru umowy powierzenia przetwarzania danych osobowych.

Pytanie nr 45

par. 4 ust. 1.12 Czy Zamawiający wyraża zgodę na dodanie w tym postanowieniu następującego zdania: „Zamawiający poinformuje Wykonawcę o terminie planowanego audytu oraz zakresie jego prowadzenia z przynajmniej 14-dniowym wyprzedzeniem.”

Odpowiedź: Zamawiający podtrzymuje treść wzoru umowy.

Pytanie nr 46

par. 4 ust. 1.13 Czy Zamawiający wyraża zgodę, aby dodać następujące postanowienia:

"a. Czynności kontrolne nie mogą prowadzić do ujawnienia Zamawiającego danych osobowych nieobjętych niniejszą umową, w szczególności danych osobowych innych klientów Wykonawcy, lub prowadzić do obniżenia skuteczności przyjętych przez Wykonawcę środków technicznych i organizacyjnych w celu ochrony danych osobowych przetwarzanych w jego organizacji bądź zagrażać lub prowadzić do obniżenia poziomu ich bezpieczeństwa.

b. Kontrola obejmuje swoim zakresem wyłącznie przetwarzanie danych osobowych, z wyłączeniem wszelkich informacji niejawnych, poufnych, czy stanowiących tajemnicę przedsiębiorstwa Wykonawcy.

c. Czynności audytowe odbywają się wyłącznie w obecności osoby wyznaczonej przez Wykonawcę

d. Czynności audytowe nie mogą utrudniać działalności Wykonawcy, w szczególności wykonywania obowiązków przez pracowników lub współpracowników Wykonawcy." ?

Odpowiedź: Zamawiający podtrzymuje treść wzoru umowy.

Pytanie nr 47

par. 6 ust. 1 Czy Zamawiający wyrazi zgodę na zamianę słowa "godzin" na "godzin w dni robocze"?

Odpowiedź: Zamawiający podtrzymuje treść wzoru umowy.

Pytanie nr 48

par. 7 ust. 1 Czy Zamawiający wyrazi zgodę, aby uprawnienie do rozwiązania umowy przysługiwało po bezskutecznym upływie dodatkowego terminu, nie krótszego niż 5 dni roboczych, wyznaczonego w pisemnym wezwaniu Wykonawcy do należytego wykonania umowy?

Odpowiedź: Zamawiający podtrzymuje treść wzoru umowy.

Pytanie nr 49

Czy Zamawiający w przypadku przedłużającej się awarii wyrazi zgodę na wykonanie badań w innym laboratorium na koszt Wykonawcy?

Odpowiedź: ZAMAWIAJĄCY WYRAŻA ZGODĘ NA WYKONANIE BADAN W PRZYPADKU PRZEDŁUŻAJĄCEJ SIĘ AWARII, W LABORATORIUM WSKAZANYM PRZEZ ZAMAWIAJĄCEGO.

Pytanie nr 50**Dotyczy Umowy:**

Czy Zamawiający dopuści możliwość podpisania umowy w formie elektronicznej kwalifikowanym podpisem elektronicznym przez osobę uprawnioną, zgodnie z formą reprezentacji Wykonawcy określoną w rejestrze sądowym lub innym dokumencie, właściwym dla danej formy organizacyjnej Wykonawcy, albo przez osobę umocowaną (na podstawie pełnomocnictwa) przez osoby uprawnione?

Odpowiedź: Tak.

Pytanie nr 51**Dotyczy SWZ, Formularz ofertowy - Załącznik Nr 1 do SWZ:**

Czy w celu większej przejrzystości formularza, Zamawiający wyrazi zgodę na pozostawienie tylko tych części, do których Wykonawca przystępuje?

Odpowiedź: Tak.

Pytanie nr 52**Dotyczy SWZ, Informacje dodatkowe, Rozdział III, 3.3. Informacje dodatkowe pkt 7 (dot. Części 2):**

Czy Zamawiający wyrazi zgodę, aby dostarczany przedmiot zamówienia zawierał na opakowaniach wszystkie niezbędne dla bezpośredniego użytkownika informacje, w tym instrukcje dot. magazynowania i przechowywania, wyrażone za pomocą zharmonizowanych symboli lub rozpoznawalnych kodów zgodnie z art. 12 ust. 4 ustawy z dnia 7 kwietnia 2022 r. o wyrobach medycznych?

Odpowiedź: ZAMAWIAJĄCY DOPUSZCZA.

Pytanie nr 53**Dotyczy SWZ, Formularz asortymentowo-cenowy – Część 2 - Załącznik nr 2.2. do SWZ:**

Uprzejmie prosimy o odstąpienie od wymogu wyceny pozycji IV. Przeglądy serwisowe w formularzu cenowym.

Nadmieniamy, iż w trakcie trwania dzierżawy analizatora rutynowe przeglądy wg zaleceń producenta oraz koszt materiałów zużywalnych potrzebnych do tych przeglądów oraz odczynnika do kalibracji wliczone są w cenę dzierżawy. Części zużywalne wymieniane są w trakcie trwania umowy w momencie, kiedy takiej wymiany wymagają. Wykonawca nie jest w stanie z góry założyć jaka część i jak często ma być wymieniona. W trakcie trwania umowy przeglądy techniczne wykonywane są według

zaleceń producenta raz w roku, a w trakcie przeglądów wymieniane są wszystkie części zużywalne, które tej wymiany wymagają.

Odpowiedź: Zamawiający dokonał w tym zakresie modyfikacji SWZ tj. Formularz asortymentowo – cenowym (załącznik nr 2.2 do SWZ) dot. Części nr 2.

Pytanie nr 54

Dotyczy SWZ, Formularz asortymentowo-cenowy – Część 2 - Załącznik nr 2.2. do SWZ, Parametry graniczne, Serwis pkt 37:

Prosimy o wydłużenie zdalnej reakcji serwisu do 6 godzin od telefonicznego zgłoszenia.

W przypadku awarii podstawowego analizatora, analizator wspomagający jest po to, aby zapewnić wykonywanie badań do momentu naprawy analizatora podstawowego. Dodatkowo Wykonawca gwarantuje zdalny serwis, dzięki któremu możliwe jest szybkie zdiagnozowanie awarii a nawet naprawa analizatora.

Odpowiedź: ZGODNIE Z SWZ.

Pytanie nr 55

Dotyczy SWZ, Formularz asortymentowo-cenowy – Część 2 - Załącznik nr 2.2. do SWZ, Parametry graniczne, Serwis pkt 38:

Prosimy o doprecyzowanie czasu na przewrót analizatora do działania poprzez dodanie zwrotu „w ciągu max. 48 godzin w dni robocze”, oraz o uwzględnienie czasu reakcji na odebranie zgłoszenia do 24h w dni robocze oraz do 36h w dni wolne od pracy i święta.

Uprzejmie prosimy również o tożsamą modyfikację w **Załączniku nr 4 do SWZ – wzór umowy §4 ust. 6** i zastąpienie wyrażenia „Ustala się czas reakcji Serwisu max. 60 minut od momentu zgłoszenia awarii. Zgłoszenie dokonane będzie przez Zamawiającego w formie faksowej lub mailowej.” zwrotem „Ustala się czas reakcji Serwisu max 24 godziny w dni robocze oraz do 36 godzin w dni wolne od pracy i święta.”

Prosimy też o odpowiednią modyfikację w **Załączniku nr 4 do SWZ – wzór umowy §4 ust. 7** oraz **§4 ust. 15** i dodanie wyrażenia „w dni robocze”.

Odpowiedź: Zamawiający podtrzymuje treść wzoru umowy i SWZ.

Pytanie nr 56

Dotyczy SWZ, Formularz asortymentowo-cenowy – Część 2 - Załącznik nr 2.2. do SWZ, Parametry graniczne pkt 41:

Zwracamy się z prośbą do Zamawiającego o wydłużenie terminu dostawy i instalacji analizatorów hematologicznych maksymalnie **do 5 tygodni** od daty podpisania umowy.

Uprzejmie prosimy również o odpowiednią modyfikację w **Załączniku nr 4 do SWZ – wzór umowy §3 ust. 3.**

Uzasadnienie:

Warunkiem Zamawiającego jest wpięcie analizatorów do sieci LIS, gdzie dostawca oprogramowania [REDAKTOWANE] w swojej ofercie wpisuje termin realizacji minimum 30 dni od daty zlecenia. Dodatkowo analizatory sprowadzane są bezpośrednio od producenta z zagranicy, a procedury celne oraz szereg pozostałych formalności dotyczących łańcucha dostaw uniemożliwiają należyte wykonanie warunków wynikających z umowy w terminie wyznaczonym przez Zamawiającego.

Odpowiedź: ZGODNIE Z SWZ.

Pytanie nr 57

Dotyczy SWZ, Formularz asortymentowo-cenowy – Część 2 - Załącznik nr 2.2. do SWZ, Parametry graniczne pkt 8:

Zwracamy się z prośbą do Zamawiającego o dopuszczenie analizatora, w którym HCT jest oznaczany metodą detekcji wysokości impulsów wywołanych przez analizowane RBC.

Odpowiedź: ZAMAWIAJĄCY DOPUSZCZA.

Pytanie nr 58

Dotyczy SWZ, Formularz asortymentowo-cenowy – Część 2 - Załącznik nr 2.2. do SWZ, Parametry graniczne pkt 10 i pkt 25:

Prosimy Zamawiającego o zgodę na zaproponowanie analizatorów hematologicznych posiadających liniowość próbki bez rozcieńczenia wyższą od wymaganej, tzn.:

- WBC od 0 do 440 x 103/μl
- RBC od 0 do 8,6 x 106 / μl
- PLT od 0 do 5000 x 103/μl
- HGB od 0 do 26 g/dl

Odpowiedź: ZAMAWIAJĄCY DOPUSZCZA LECZ NIE WYMAGA.

Pytanie nr 59

Dotyczy SWZ, Formularz asortymentowo-cenowy – Część 2 - Załącznik nr 2.2. do SWZ, Parametry graniczne pkt 30:

Prosimy Zamawiającego o potwierdzenie, że wymaga, aby wszystkie odczynniki, materiały kontrolne i części zużywalne wykorzystywane w oferowanych analizatorach pochodziły od producenta analizatorów.

Odpowiedź: ZGODNIE Z SWZ.

Pytanie nr 60

Dotyczy SWZ, Formularz asortymentowo-cenowy – Część 2 - Załącznik nr 2.2. do SWZ, Parametry graniczne pkt 31:

Prosimy Zamawiającego o potwierdzenie, że wymaga, aby zaoferowany materiał kontrolny do płynów z jam ciała kontrolował wszystkie parametry diagnostyczne możliwe do uzyskania z pomiarów w trybie płynów z jam ciała.

Odpowiedź: ZAMAWIAJĄCY WYMAGA.

Pytanie nr 61

Dotyczy SWZ, Formularz asortymentowo-cenowy – Część 2 - Załącznik nr 2.2. do SWZ, Parametry oceniane pkt 1:

Prosimy Zamawiającego o potwierdzenie, że przyzna punkty w przypadku, gdy zaoferowana będzie kontrola zewnątrzlaboratoryjna producenta oparta o wyniki kontroli codziennej parametrów morfologii krwi oraz **płynów z jam ciała (BF)**, przesyłana online automatycznie, bezpośrednio z analizatora po wykonaniu oznaczenia bez konieczności zatwierdzania i użycia nośników zewnętrznych, bez ingerencji użytkownika. Użytkownik będzie mógł porównywać wyniki uzyskane na analizatorach z wynikami innych użytkowników pracujących na tych samych modelach analizatorów, czyli z tzw. grupą porównawczą. Program będzie posiadał akredytację organizatorów badań biegłości ISO/IEC 17043, a użytkownik będzie otrzymywał certyfikaty uczestnictwa.

Odpowiedź: ZAMAWIAJĄCY NIE ZMIENIA ZAPISU PARAMETRU OCENIANEGO.

Pytanie nr 62

Dotyczy SWZ, Formularz asortymentowo-cenowy – Część 2 - Załącznik nr 2.2. do SWZ, Parametry oceniane pkt 3:

Prosimy Zamawiającego o potwierdzenie, że przyzna punkty tylko wtedy, gdy wymagana instrukcja będzie wgrana w oprogramowanie własne analizatora, z jednoczesną możliwością automatycznego przekierowania i wyświetlenia działań naprawczych i opisu błędu wygenerowanego przez analizator oraz ułatwiająca wyszukiwania informacji dotyczących procedur konserwacji i czynności związanych z obsługą analizatora, a nie wgrana, jako osobny plik w zewnętrznym komputerze.

Odpowiedź: ZAMAWIAJĄCY NIE ZMIENIA ZAPISU PARAMETRU OCENIANEGO.

Pytanie nr 63

Dotyczy Załącznika nr 4 do SWZ – wzór umowy §2 ust. 5:

Czy Zamawiający dopuści możliwość **dosyłania faktury papierowej po dostawie towaru lub w formie elektronicznej na e-mail w formacie pliku pdf?**

Wykonawca motywuje prośbę powodami technicznymi.

Dopuszczenie takiej możliwości jest również korzystne dla Zamawiającego, gdyż wystawienie i wysłanie faktury po dostawie, wydłuża w praktyce termin płatności. Jednocześnie zwiększa konkurencyjność i umożliwia uzyskanie przez Zamawiającego większej liczby ofert, nie blokując rezygnacji Wykonawcy z udziału w postępowaniu z powodu technicznej formy faktury.

Odpowiedź: TAK – dla pakietów 1-7 (laboratorium@szpitalgolub.pl); dla pakietu 8 (mikroby@szpitalgolub.pl)

Pytanie nr 64

Dotyczy Załącznika nr 4 do SWZ – wzór umowy §2 ust. 10:

Uprzejmie prosimy o doprecyzowanie przez dodanie po zwrocie „*podpisany przez strony umowy*” wyrażenia „*lub przedstawiciela firmy kurierskiej*”.

Odpowiedź: Zamawiający podtrzymuje treść wzoru umowy.

Pytanie nr 65

Dotyczy Załącznika nr 4 do SWZ – wzór umowy §4 ust. 5:

Czy Zamawiający dopuści dostarczenie harmonogramu przeglądów z biura Wykonawcy wraz z podpisaną umową?

Wykonawca motywuje swoją prośbę względami organizacyjnymi.

Odpowiedź: Tak, Zamawiający dopuszcza.

Pytanie nr 66

Dotyczy Załącznika nr 4 do SWZ – wzór umowy §4 ust. 8:

Czy Zamawiający wyrazi zgodę na doprecyzowanie czasu na wstawienie urządzenia zastępczego poprzez dodanie zapisu „*w dni robocze*”?

Odpowiedź: Zamawiający podtrzymuje treść wzoru umowy i SWZ.

Pytanie nr 67

Dotyczy Załącznika nr 4 do SWZ – wzór umowy §4 ust. 9:

Uprzejmie prosimy o zastąpienie wyrażenia „*Możliwość zgłaszania awarii przez 24 godziny na dobę przez 7 dni w tygodniu*” zwrotem „*Możliwość zgłaszania awarii w formie faksowej lub mailowej przez 24 godziny na dobę przez 7 dni w tygodniu oraz możliwość zgłaszania awarii telefonicznie w dni robocze, w godzinach 8.00 – 17.00. W weekendy, święta oraz dni ustawowo wole od pracy dostępny jest dyżur telefoniczny w godzinach 9.00 – 14.00*”

Wykonawca motywuje swoją prośbę względami organizacyjnymi.

Odpowiedź: Zamawiający podtrzymuje treść wzoru umowy.

Pytanie nr 68

Dotyczy Załącznika nr 4 do SWZ – wzór umowy §4 ust. 16:

Uprzejmie prosimy o potwierdzenie, że **§4 ust. 16** dotyczy części zamiennych do analizatora.

Odpowiedź: TAK.

Pytanie nr 69

Dotyczy Załącznika nr 4 do SWZ – wzór umowy §9 ust. 1 pkt 3):

Prosimy o zasępienie wyrażania „za każdą rozpoczętą godzinę” zwrotem „za każdy rozpoczęty dzień”.

Zastrzeżenie kary naliczanej za każdą godzinę zwłoki w usunięciu wad lub uszkodzenia sprzętu będzie miało charakter rażąco zawyżony.

W takiej sytuacji nie budzi wątpliwości dysproporcja między poniesioną szkodą a wysokością kary umownej. Ponadto zgodnie z wymaganiami SWZ Wykonawca zapewnia analizator wspomagający, który w przypadku awarii analizatora podstawowego, jest po to, aby zapewnić wykonywanie badań do momentu naprawy analizatora podstawowego.

Odpowiedź: Zamawiający podtrzymuje treść wzoru umowy.

Pytanie nr 70

Dotyczy Załącznika nr 4 do SWZ – wzór umowy §14 ust. 2:

Czy Zamawiający dopuści kontakt e-mailowy w sprawach merytorycznych (informowanie o potencjalnych zagrożeniach) i w sprawach dotyczących działań logistycznych, w celu przyspieszenia przepływu informacji między Wykonawcą a Użytkownikiem w trakcie realizacji Umowy?

Jeśli tak to prosimy o podanie adresu e-mail.

Odpowiedź: Tak, e-mail : laboratorium@szpitalgolub.pl

Pytanie nr 71

dot. przedmiotu zamówienia (część nr 1):

Dot. Pkt 1 zał. 2.1 parametry wymagane: Czy Zamawiający dopuści analizator nablutowy o szerokości 85cm i głębokości 75 cm?

Odpowiedź: Zgodnie z SWZ.

Pytanie nr 72

dot. przedmiotu zamówienia (część nr 1):

Dot. pkt 31-36 - wymagania wobec aparatu back-up: Proszę o doprecyzowanie, czy zamawiający wymaga, aby wykonawca jako analizator back-up zaferował analizator półautomatyczny?

Odpowiedź: ZAMAWIAJĄCY DOPUSZCZA JAKO BACK-UP KAŻDY RODZAJ ANALIZATORA: AUTOMATYCZNY, PÓŁAUTOMATYCZNY ORAZ MANUALNY.

Pytanie nr 73

Czy w związku ze specyfiką asortymentową niezbędną do wykonania badań z zakresu serologii transfuzjologicznej oraz cyklem produkcyjnym wymaganych wyrobów, Zamawiający wyrazi zgodę, aby dostawa przedmiotu zamówienia odbywała się średnio raz na miesiąc, zgodnie z załączonym do oferty/dostarczonym raz w roku harmonogramem dostaw na dany rok, uwzględniającym technologię produkcji asortymentu, a zapis zawarty w §2 ust. 3 projektu umowy, stanowiący o obowiązku dostarczenia Zamawiającemu przedmiotu zamówienia w czasie do 5 dni roboczych od złożenia zamówienia będzie dotyczył dostaw pilnych "na cito"?

Odpowiedź: Zamawiający podtrzymuje treść SWZ oraz wzoru umowy w tym obszarze.

Jednocześnie Zamawiający informuje wszystkich Wykonawców, iż modyfikuje treść Specyfikacji Warunków Zamówienia w zakresie:

1. Znak sprawy: przed zmianą DTZ.382.6.2024 po zmianie DTZ.382.8.2024 (pełna dokumentacja postępowania)

2. Załącznik do postępowania w związku ze zmianą „znak sprawy”

3. Załącznik nr 2.1 w związku z udzieleniem odpowiedzi na pytanie nr 1

4. Załącznik nr 2.2 w związku z udzieleniem odpowiedzi na pytanie nr 53

4. Załącznik nr 4 w związku z udzieleniem odpowiedzi na pytanie nr 4,27,32,66.

UWAGA: W związku z powyższym Zamawiający działając na podstawie art. 137 ust. 1, 2, 4, 5, 6 ustawy Prawo Zamówień Publicznych (tj. Dz.U.2023.1605 z późn. zm.) w związku z art. 90 ust. 1 i 2 uPzp zawiadamia, iż modyfikuje treść Specyfikacji Warunków Zamówienia w zakresie odpowiedzi na pytania oraz w zakresie przedłużenia terminu składania i otwarcia ofert z dnia 31.05.2024 r. **na dzień 10.06.2024**

NIP: 878-16-89-844 REGON: 871552334 KRS: 0000023700

KAPITAŁ ZAKŁADOWY: 14 703 000,00 zł

KONTO BANKOWE PKO BANK POLSKI 84 1020 5024 0000 1102 0187 1623

r. miejsce i ustalone godziny pozostają bez zmian oraz modyfikuje termin związania ofertą z dnia 28.08.2024 r. na dzień 07.09.2024 r.

Prezes Zarządu Szpital Powiatowy Sp. z o.o.
Sylwia Kulewska
/podpis na oryginale/

NIP: 878-16-89-844 REGON: 871552334 KRS: 0000023700

KAPITAŁ ZAKŁADOWY: 14 703 000,00 zł

KONTO BANKOWE PKO BANK POLSKI 84 1020 5024 0000 1102 0187 1623