

**Budowa Sali gimnastycznej przy Szkole Podstawowej w Podszklu**

Dofinansowano ze środków Funduszu Rozwoju Kultury Fizycznej, których dysponentem jest Minister Sportu i Turystyki „Sportowa Polska – Program rozwoju lokalnej infrastruktury sportowej – Edycja 2023”

Znak pisma: RB.16.37.p78.2024

Czarny Dunajec 06.08.2024r.

ODPOWIEDZI NA ZAPYTANIA

Dotyczy: znak sprawy: RB.271.10.2024 - Budowa Sali gimnastycznej przy Szkole Podstawowej w Podszklu

Zamawiający – Miasto i Gmina Czarny Dunajec, prowadzący postępowanie jw., udziela działając na podstawie art. 284 ust. 1, ustawy z dnia 11.09.2019 r. – Prawo zamówień publicznych (tekst jedn. Dz. U. z 2023 r. poz. 1605, ze zm., zwanej dalej ustawą PZP) odpowiedzi na złożone przez Wykonawców wnioski/zapytania o wyjaśnienie treści Specyfikacji Warunków Zamówienia (SWZ) w przedmiotowym postępowaniu, które wpłynęły do Zamawiającego (numeracja zapytań oraz kolejność udzielania odpowiedzi jest ustalona przez Zamawiającego):

Zapytanie nr 7

Proszę o wyjaśnienie czy wykonanie piłkochwyków przy boisku sportowym wchodzi w zakres zamówienia. Jeśli tak to proszę o uzupełnienie projektu po podanie piłkochwyk. Jest to niezbędne w celu rzetelnej wyceny w/w zadania.

Odpowiedź zamawiającego:

Nie wchodzi w zakres zamówienia.

Zapytanie nr 8

Proszę o wyjaśnienie czy oświetlenie boiska sportowego wchodzi w zakres zamówienia. Jeśli tak to proszę o zamieszczenie projektu podanego oświetlenia. Jest to niezbędne w celu rzetelnej wyceny w/w zadania.

Odpowiedź zamawiającego:

Oświetlenie boiska nie wchodzi w zakres zamówienia.

Zapytanie nr 9

Brak w załączonej dokumentacji projektowej zestawienia kształtek i prostek wentylacyjnych. Proszę o zamieszczenie brakującego zestawienia.

Odpowiedź zamawiającego:

Zamawiający nie dysponuje zestawieniem kształtek i prostek wentylacyjnych.

Zapytanie nr 10

Proszę o wyjaśnienie czy wyposażenie meblowe budynku (np. szafki ubraniowe, szafy, krzesła, ławki itp.) wchodzi w zakres zamówienia. Jeśli tak to proszę o uzupełnienie przedmiaru wraz z zamieszczeniem projektu i podaniem podstawowych parametrów podanego wyposażenia.

Odpowiedź zamawiającego:

Nie wchodzi w zakres zamówienia.

Zapytanie nr 11

W przedmiarze robót w branży drogowej przy kostce na chodniku podano „wzór zgodny z obowiązującym na terenie gminy Czarny Dunajec”. Proszę o podanie czy na terenie Gminy Czarny Dunajec jest aktualnie obowiązujący wzór kostki której trzeba się trzymać np. Holland.

Odpowiedź zamawiającego:

Wzór kostki: Behaton.

Zapytanie nr 12

Brak w przedmiarze robót dostawy i montażu jednostek odzysku ciepła w ilości 2 sztuk. Proszę o uzupełnienie przedmiaru.

Odpowiedź zamawiającego:

Element został ujęty w poprawnym i zaktualizowanym przedmiarze dotyczącymi instalacji branży sanitarnej który stanowi załącznik pn.:

„Zalacznik_Sala_Podszkle_instalacje_przedmiar_wlasciwy_2024-10.pdf”

**Budowa Sali gimnastycznej przy Szkole Podstawowej w Podszklu****Zapytanie nr 13**

Brak w przedmiarze robót dostawy i montażu nagrzewnicy naściennej w ilości 1 sztuki. Proszę o uzupełnienie przedmiaru.

Odpowiedź zamawiającego:

Element został ujęty w poprawionym i zaktualizowanym przedmiarze dotyczącymi instalacji branży sanitarnej który stanowi załącznik pn.:

„Zalacznik_Sala_Podszkle_instalacje_przedmiar_wlasciwy_2024-10.pdf”

Zapytanie nr 14

Brak w przedmiarze robót dostawy i montażu kurtyny elektrycznej powietrznej w ilości 2 sztuk. Proszę o uzupełnienie robót.

Odpowiedź zamawiającego:

Należy wycenić zgodnie z opisem na dokumentacji – rysunek PT 3 - Rzut parteru

Zapytanie nr 15

Brak w przedmiarze robót aparatu grzewczo-wentylacyjnego ilości 3 sztuk. Proszę o uzupełnienie przedmiaru.

Odpowiedź zamawiającego:

Element został ujęty w poprawionym i zaktualizowanym przedmiarze dotyczącymi instalacji branży sanitarnej który stanowi załącznik pn.:

„Zalacznik_Sala_Podszkle_instalacje_przedmiar_wlasciwy_2024-10.pdf”

(w pozycji 1.1.28 i 1szt w pozycji 1.1.29).

Zapytanie nr 16

Brak w przedmiarze robót dostawy i montażu wyłazu dachowego 85x85 w ilości 2 sztuk. Proszę o uzupełnienie przedmiaru.

Odpowiedź zamawiającego:

Przedmiar uzupełniający dołączono do odpowiedzi i stanowi załącznik pn.:

„Zalacznik_Przedmiar_uzupelniajacy_2024-10.pdf”

Zapytanie nr 17

Proszę o wyjaśnienie czy ławki zewnętrzne wchodzą w zakres zamówienia. Jeśli tak to proszę o podanie podstawowych parametrów podanych ławek.

Odpowiedź zamawiającego:

Ławki wg projektu wykonawczego, są w opisie PW i wchodzą w zakres zamówienia.

Zapytanie nr 18

Rysunek oznaczony jako PT_13 dołączony do dokumentacji dotyczy Pieniążkowic. Proszę o zmieszczenie projektu windy dotyczącej Podszkla wraz z podaniem podstawowych parametrów podanej windy. Jest to niezbędne w celu rzetelnej wyceny w/w zadania.

Odpowiedź zamawiającego:

W sali gimnastycznej w Pieniążkowicach nie ma windy - budynek parterowy.

Rysunek PT_13 tyczy windy w Podszklu zgodnie z tabelką.

Na rysunku PT_8 przekrój EE opisano parametry wysokościowe szybu windowego.

Zapytanie nr 19

Proszę o podanie podstawowych parametrów aneksu kuchennego w pomieszczeniu socjalnym (wysokość, szerokość, gr. płyty, kolor itp.), gdyż w projekcie nie podano. Jest to niezbędne w celu rzetelnej wyceny w/w zadania.

Odpowiedź zamawiającego:

Parametry pomieszczenia wg rysunku w PB i PT: rzuty , przekroje.

Wyposażenie pomieszczenia socjalnego:

1. Zabudowa dolna z szafkami długość 310 cm
2. Zlewozmywak 1 kom. z ociekaczem w blacie / stal nierdzewna / 900x600x850
3. Kuchnia 2-płytkowa, termooobieg klasa energ. A, 9,6kW 350x600 cena 1 500,00 zł
4. Chłodziarko-zamrażarka V-600I 0,8 kW/230V 912x738x1790
5. Stolik socjalny 850x850x800
6. Krzesła kuchenne x3 550x550x820
7. Szafki ubraniowe z ławką x 4 350x550x1800
8. Wieszak ubraniowy ścienny
9. Regał na środki czystości x2 600x600x2100 (Umieszczony w wszystkich pomieszczeniach porządkowych)

**Budowa Sali gimnastycznej przy Szkole Podstawowej w Podszklu**

Fartuch nad urządzeniami kuchennymi: wysokość 60 cm, długość 310 cm, powyżej zabudowy dolnej kuchennej, dobór na etapie realizacji w nadzorze autorskim w uzgodnieniu z Inwestorem.

Zapytanie nr 20

Brak w przedmiarze robót dostawy i montażu kłapy oddymiającej 160x130. Proszę o uzupełnienie przedmiaru.

Odpowiedź zamawiającego:

Przedmiar uzupełniający dołączono do odpowiedzi i stanowi załącznik pn.:

„Zalacznik_Przedmiar_uzupelniajacy_2024-10.pdf”

Zapytanie nr 21

Proszę o podanie podstawowych parametrów wyposażenie sportowego, gdyż w projekcie nie podano. Jest to niezbędne w celu rzetelnej wyceny w/w zadania.

Odpowiedź zamawiającego:

Podano w projekcie wykonawczym. PW rysunki 6, 7, 8, 13.

Zapytanie nr 22

Według przekroju A-A dachu od spodu należy wykończyć blachą T60 gr. 1,25 mm, jednakże według przekroju B-B dach należy wykończyć blachą T55 gr. 0,88 mm. Proszę o wyjaśnienie czy do wyceny należy przyjąć blachę T60 gr. 1,25 czy T55 gr. 0,88 mm. Jest to niezbędne w celu rzetelnej wyceny w/w zadania.

Odpowiedź zamawiającego:

Należy zastosować blachę T60 gr. 1.25 mm.

Zapytanie nr 23

Brak w przedmiarze robót wykonania komina wentylacyjnego szybu windowego. Proszę o uzupełnienie przedmiaru robót.

Odpowiedź zamawiającego:

Przedmiar uzupełniający dołączono do odpowiedzi i stanowi załącznik pn.:

„Zalacznik_Przedmiar_uzupelniajacy_2024-10.pdf”

Zapytanie nr 24

Brak w przedmiarze robót wykonania wpustu deszczowego Dn400 w ilości 6 sztuk. Proszę o uzupełnienie przedmiaru.

Odpowiedź zamawiającego:

Element został ujęty w poprawionym i zaktualizowanym przedmiarze dotyczącymi instalacji branży sanitarnej który stanowi załącznik pn.:

„Zalacznik_Sala_Podszkle_instalacje_przedmiar_wlasciwy_2024-10.pdf”

Zapytanie nr 25

Brak w załączonej dokumentacji projektowej schematu tablicy S.ST. Proszę o zamieszczenie brakującego schematu.

Odpowiedź zamawiającego:

Rozdzielnia R.ST pomyłkowo została na rysunku opisana jako S.ST.

Proj. szafka sterownicza R.ST jest na rysunku nr 4.

Zapytanie nr 26

Brak w załączonej dokumentacji projektowej schematu tablicy SR. Proszę o zamieszczenie brakującego schematu.

Odpowiedź zamawiającego:

Schemat szafki SR jak na rysunku nr 2 (szafka zawiera jedynie bloki rozgałęźne 10-35mm²). Opis szafki w tekście projektu

Zapytanie nr 27

W opisie do PT + PW architektury podano „Uzbrojenie instalacji stanowić będzie projektowany szczelny zbiornik na nieczystości ciekłe o pojemności 10m³ oraz projektowane studnie rewizyjne dn315PVC, wyposażone w kinetę przepływową, rurę trzonową oraz właz żeliwny klasy A15 (teren zielony\ ciągi piesze)”. Jednakże podanego zbiornika oraz studni rewizyjnych brak w projekcie. Proszę o wyjaśnienie czy podany zbiorniki wraz z podanymi studniami wchodzi w zakres zamówienia. Jeśli tak to proszę o uzupełnienie przedmiaru wraz z zamieszczeniem projektu podanego zbiornika oraz studni. Jest to niezbędne w celu rzetelnej wyceny w/w zadania.

Odpowiedź zamawiającego:

Należy wycenić zbiornik o pojemności 50m³. W kosztorysie i przedmiarze jest ujęty zbiornik 50m³ wraz ze studniami i całym wyposażeniem.



Budowa Sali gimnastycznej przy Szkole Podstawowej w Podszklu

Zapytanie nr 28

Proszę o podanie podstawowych parametrów instalacji CCTV, gdyż w projekcie nie podano. Jest to niezbędne w celu rzetelnej wyceny w/w zadania.

Odpowiedź zamawiającego:

Parametry instalacji CCTV jak na rysunku nr 8 oraz w opisie projektu.

Zapytanie nr 29

Brak w operacji rysunku studni chłonnej SCH1. Proszę o zamieszczenie brakującego rysunku.

Odpowiedź zamawiającego:

Schemat studni chłonnej zamieszczony jest w PB Architektury.

Zapytanie nr 30

Według projektu drogowego chodniki należy wykonać z kostki gr. 8 cm, natomiast wg opisu do projektu architektury chodniki należy wykonać z kostki gr. 6 cm. Proszę o wskazane czy chodniki należy wykonać z kostki gr. 6 czy 8 cm.

Odpowiedź zamawiającego:

Chodniki wykonać z kostki gr. 6 cm.

Zapytanie nr 31

W obliczeniach do projektu konstrukcji podano: „POZ. 7.2. ŁAWY FUNDAMENTOWE. Przyjęto pławy fundamentowe posadowione na palach fundamentowych.”. Jednakże w projekcie konstrukcji brak podanych pali fundamentowych. Proszę o informację czy wykonanie podanych pali wchodzi w zakres zamówienia. Jeśli tak to proszę o zamieszczenie projektu podanych pali, gdyż w zamieszczonej dokumentacji brak projektu podanych pali. Jest to niezbędne w celu rzetelnej wyceny w/w zadania.

Odpowiedź zamawiającego:

Ławy nie są posadowione na palach – nie wychwycono i nie usunięto zapisu.

Zapytanie nr 32

Według opisu do projektu architektury stropy należy wykonać z betonu C20/25, jednakże według projektu konstrukcji podane stropy należy wykonać z betonu C25/30. Proszę o wyjaśnienie czy do wyceny należy przyjąć beton klasy C20/25 czy C25/30.

Odpowiedź zamawiającego:

Należy przyjąć beton klasy C25/30.

Zapytanie nr 33

Według opisu do projektu budowlanego architektury ławy fundamentowe należy wykonać z betonu C25/30, jednakże według opisu do projektu technicznego jak i do konstrukcji podane ławy należy wykonać z betonu w klasie C16/20. Proszę o wyjaśnienie czy do wyceny podanych ław należy przyjąć beton C16/20 czy C25/30.

Odpowiedź zamawiającego:

Należy przyjąć beton klasy C16/20.

Zapytanie nr 34

Proszę o podanie podstawowych parametrów wykładziny podłogowej, gdyż w projekcie nie podano.

Odpowiedź zamawiającego:

Nieścieralna, antystatyczna z atestem stosowania.

Zapytanie nr 35

Proszę o podanie podstawowych parametrów płytek podłogowych (np. wymiary, grubość itp.), gdyż w projekcie nie podano.

Odpowiedź zamawiającego:

Dobór w trakcie realizacji przy udziale Inwestora w ramach nadzoru autorskiego. Wykonawca do wyceny powinien przyjąć ceny dużych płytek o wymiarach minimum 50 x 50 cm.

Zapytanie nr 36

Proszę o podanie podstawowych parametrów płytek ściennych (np. wymiary, grubość itp.), gdyż w projekcie nie podano.

Odpowiedź zamawiającego:

Dobór w trakcie realizacji przy udziale Inwestora w ramach nadzoru autorskiego. Wykonawca do wyceny powinien przyjąć ceny dużych płytek o wymiarach minimum 50 x 50 cm.

**Budowa Sali gimnastycznej przy Szkole Podstawowej w Podszklu****Zapytanie nr 37**

Brak w przedmiarze robót wykonania izolacji posadzki z folii w płynie. Proszę o uzupełnienie przedmiaru. Jest to niezbędne w celu rzetelnej wyceny w/w zadania.

Odpowiedź zamawiającego:

Przedmiar uzupełniający dołączono do odpowiedzi i stanowi załącznik pn.:

„Zalacznik_Przedmiar_uzupelniajacy_2024-10.pdf”

Zapytanie nr 38

Brak w załączonej dokumentacji projektowej profilu zasilania zbiornika ppoż. Proszę o zamieszczenie brakującego profilu.

Odpowiedź zamawiającego:

Zbiornik ładowany na miejscu z beczkowitzu, jednorazowo.

Zapytanie nr 39

Brak na zagospodarowaniu terenu instalacji sanitarnych pokazanej trasy zasilania zbiornika ppoż. Proszę o zamieszczenie projektu zagospodarowania z pokazaną trasą zasilania podanego zbiornika.

Odpowiedź zamawiającego:

Zbiornik ładowany na miejscu z beczkowitzu, jednorazowo.

Zapytanie nr 40

Proszę o potwierdzenie, że zasilanie zbiornika ppoż. należy wykonać rurą 90x8.2 PE HD 100 SDR 11 lite oraz na odcinku tr1-z.ppoż. 63x5.8 PE 100 SDR 11.

Odpowiedź zamawiającego:

Zbiornik ładowany na miejscu z beczkowitzu, jednorazowo.

Zapytanie nr 41

Proszę o wyjaśnienie kto będzie ponosił koszty serwisów oraz materiałów eksploatacyjnych w okresie obowiązywania gwarancji.

Odpowiedź zamawiającego:

Koszty serwisu i materiałów eksploatacyjnych ponosi inwestor. Na Wykonawcy ciąży obowiązek wynikający z gwarancji i rękopisami.

Zapytanie nr 42

Z uwagi na ryczałtowy charakter rozliczenia, złożoność i wielobranżowość tematu, a co za tym idzie znaczną ilość dokumentacji projektowej, z którą należy się zapoznać i porównać z ilościami przedmiarowymi oraz przypadającym okresem urlopowym a co za tym idzie pozyskanie wyceny od hurtowni i podwykonawców jest utrudnione zwracamy się z prośbą o wydłużenie terminu składania ofert do dnia 08.08.2024 r. Podany termin jest niezbędny w celu rzetelnej wyceny w/w zadania.

Odpowiedź zamawiającego:

Zamawiający zgodnie z prośbą wykonawcy dokonał w dniu 22.07.2024r. wydłużenia terminu składania ofert do dnia 08.08.2024. Dodatkowo w dniu 02.08.2024 r. dokonano ponownego wydłużenia terminu składania ofert do dnia 16.08.2024 r.

Zapytanie nr 43

W specyfikacji technicznej podłoga sportowa opisana jako system zgodny z normą 14 904 składająca się z podwójnych legarów ze sklejk i wierzchniej warstwy w postaci panela z litego drewna min.22mm buk lub dąb lakierowanych fabrycznie. Ze względu na ponadnormatywną pracę niektórych rodzajów drewna panela i legarów i ich zniekształcenie pod wpływem zmiany temperatury i wilgotności.

Czy Zamawiający dopuści systemowe rozwiązanie zgodne z normą 14904 na pojedynczym legarze z podkładką umożliwiającą regulację wysokości z panelem litym min 22mm z drewna np. Hevea bardziej odpornym na zmiany temperatury i wilgotności

Odpowiedź zamawiającego:

Nie. Ma być zastosowana podłoga systemowa na podwójnym ruszcie z legarów.

Zapytanie nr 44

Wiele opraw oświetlenia podstawowego posiada indywidualne czujniki zmieniające strumień oprawy pod wpływem światła dziennego. Rozumiem że inwestorowi chodziło o uzyskanie jak największych oszczędności w zużyciu energii podczas późniejszej eksploatacji obiektu. Proszę o potwierdzenie czy Zamawiający podtrzymuje zastosowanie takich opraw?

Odpowiedź zamawiającego:

Tak, Zamawiający podtrzymuje zastosowanie takich opraw.

**Budowa Sali gimnastycznej przy Szkole Podstawowej w Podszklu****Zapytanie nr 45**

W przetargu został opisany system zarządzania oświetleniem podstawowym i awaryjnym drogą bezprzewodową. Rozumiem że taki system został wybrany na etapie projektowania celowo z powodu zmniejszenia kosztów okablowania. Proszę o potwierdzenie że inwestor podtrzymuje takie rozwiązanie?

Odpowiedź zamawiającego:

Tak, Zamawiający podtrzymuje zastosowanie takich opraw.

Zapytanie nr 46

W opisie do projektu technicznego i wykonawczego architektury podano „Zbiorniki bezodpływowy (szambo szczelne), wykonanie z polietylenu (HDPE) z konstrukcją dwu płaszczową”. Jednakże poniżej podano „Zbiorniki bezodpływowy (szambo szczelne), wykonany jest ze spiralnie karbowanych cylindrycznych rur stalowych”. Proszę o jednoznaczne wyjaśnienie czy zbiornik bezodpływowy (szambo szczelne) o pojemności 50 m³ należy wykonać z polietylenu (HDPE) czy ze spiralnych karbowanych cylindrycznych rur stalowych. Jest to niezbędne w celu rzetelnej wyceny w/w zadania.

Odpowiedź zamawiającego:

Wybór rodzaju zbiornika pozostaje w gestii Wykonawcy.

Zapytanie nr 47

W opisie do projektu technicznego i wykonawczego architektury podano „Wykończenie powierzchni zewnętrznych / bocznych / schodów beton architektoniczny”. Proszę o wyjaśnienie czy schody zewnętrzne należy wykonać w formie wylewanej z betonu architektonicznego czy wykonać z betonu zwykłego obłożonego płytami z betonu architektonicznego.

Odpowiedź zamawiającego:

W formie wylewanej z betonu architektonicznego.

Zapytanie nr 48

Proszę o podanie materiału wykonania balustrad wewnętrznych, gdyż w projekcie nie podano. Jest to niezbędne w celu rzetelnej wyceny w/w zadania.

Odpowiedź zamawiającego:

Stal nierdzewna, szczotkowana.

Zapytanie nr 49

Na rzucie I piętra na dachu w łączniku zaprojektowano „Wyłaz dachowy 85x85 cm EI30”. Jednakże już na rzucie dachu w tym samym miejscu w łączniku podano „Wyłaz dachowy 85x85 cm” (bez odporności ogniowej EI30). Proszę o wyjaśnienie czy na dachu łącznika należy przyjąć wyłaz dachowy z odpornością ogniową EI30 czy bez odporności ogniowej.

Odpowiedź zamawiającego:

Na dachu łącznika należy przyjąć wyłaz dachowy z odpornością EI30.

Zapytanie nr 50

W projekcie podano „Kłapa do przestrzeni strychowej EI 30 o wymiarach 85x85 cm.”. Jednakże na rynku nie występują schody strychowe o podanej odporności i podanych wymiarach. W związku z tym proszę o podanie odporności ogniowej oraz wymiarów podanych schodów. Jest to niezbędne w celu rzetelnej wyceny w/w zadania.

Odpowiedź zamawiającego:

Kłapa EI 30 z schodami składanymi stalowymi. Wymiar szerokości składanych schodów dostosowany do szerokości klapy zgodnie z przyjętym rozwiązaniem i wykonaniem producenta.

Zapytanie nr 51

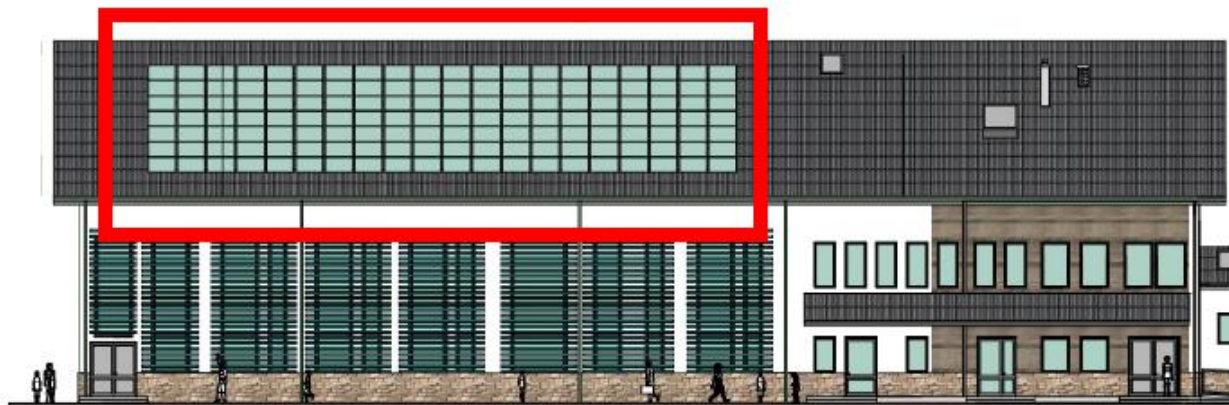
Proszę o podanie podstawowych parametrów sufitu podwieszanego w Sali gimnastycznej, gdyż w projekcie nie podano. Jest to niezbędne w celu rzetelnej wyceny w/w zadania.

Odpowiedź zamawiającego:

Projektant nie określa minimalnych i maksymalnych parametrów akustycznych sufitu podwieszanego wykonanego z systemowych płyt gipsowych, perforowanych, przeznaczonych do stosowania w salach gimnastycznych. Grubość razem z wełną mineralną 7 cm.

Zapytanie nr 52

Poniżej zamieszczono fragment elewacji południowej w kolorze (rysunek PT_10_Elewacje kolor) na którym zaznaczono instalację fotowoltaiczną, jest ona pokazana tylko na tym rysunku.

**Budowa Sali gimnastycznej przy Szkole Podstawowej w Podszklu**

ELEWACJA POŁUDNIOWA 1:200

Proszę o wyjaśnienie czy wykonanie instalacji fotowoltaicznej wchodzi w zakres zamówienia. Jeśli tak to proszę o zamieszczenie projektu podanej instalacji. Jest to niezbędne w celu rzetelnej wyceny w/w zadania.

Odpowiedź zamawiającego:

Nie jest przedmiotem zamówienia.

Zapytanie nr 53

Na elewacji oraz opisie do projektu wykładka drewniana jest wykonana z desek ułożonych poziomo. Jednakże na karcie kolorów ta sama wykładka drewniana podanej jest w układzie pionowym. Proszę o wyjaśnienie czy wykładkę drewnianą należy wykonać w układzie poziomym czy pionowym.

Odpowiedź zamawiającego:

W układzie poziomym.

Zapytanie nr 54

Brak w projekcie informacji odnośnie komunikacji dachowej na budynku sali od wyłazu w kierunku komina spalinowego i wentylacyjnego. Proszę o wyjaśnienie czy wykonanie podanej komunikacji wchodzi w zakres zamówienia. Jeśli tak to proszę o podanie rodzaju oraz ilości podanej komunikacji. Jest to niezbędne w celu rzetelnej wyceny w/w zadania.

Odpowiedź zamawiającego:

Dojście do komina ławy kominiarskie, metalowe, stal nierdzewna szerokość 30 cm. Długość łączna 13 mb.

Zapytanie nr 55

Proszę o wyjaśnienie czy ściany fundamentowe mają być z betonu C16/20 (tak jak fundamenty) czy z betonu C25/30 (zgodnie z projektem architektury). Jest to niezbędne w celu rzetelnej wyceny w/w zadania.

Odpowiedź zamawiającego:

C25/30

Zapytanie nr 56

W opisie do projektu podano, iż ścianki działowe należy wykonać z cegły pełnej kl.15 gr. 12 cm. Proszę o informację czy ścianki działowe można wykonać z pustaków ceramicznych np. LEIER THERMOPOR gr. 11,5 cm zamiast cegły pełnej.

Odpowiedź zamawiającego:

Nie, wykonać zgodnie z projektem.

Zapytanie nr 57

W opisie do projektu podano „Ściany podłużne sali gimnastycznej szkieletowe, wypełniane murem ceramicznym: pustak ceramiczny gr. 29 cm kl.15+ cegła modularna gr. 9 cm Kl.15. Dla prawidłowej sztywności ściany murowanej wypełniającej, szkielet żelbetowy należy wykonywać poszczególne warstwy przemiennie, obracając materiał ceramiczny, raz od zewnątrz, pustak ceramiczny, raz cegła modularna”. Proszę o wyjaśnienie czy zamiast podanej ściany warstwowej Zamawiający dopuszcza wykonanie ściany z pustaka ceramicznego np. LEIER THERMOPOR 38 P+W, który ma grubość taką samą jak podano w projekcie tj. 29+9= 38 cm.

Odpowiedź zamawiającego:

Tak, pod warunkiem zachowania grubości ściany jak w projekcie bez zmiany wymiarów zewnętrznych budynku i wymiarów wewnętrznych pomieszczeń budynku. Przyjęty materiał zamienny musi posiadać identyczne lub lepsze parametry termiczne i akustyczne od przyjętych w projekcie.

**Budowa Sali gimnastycznej przy Szkole Podstawowej w Podszklu****Zapytanie nr 58**

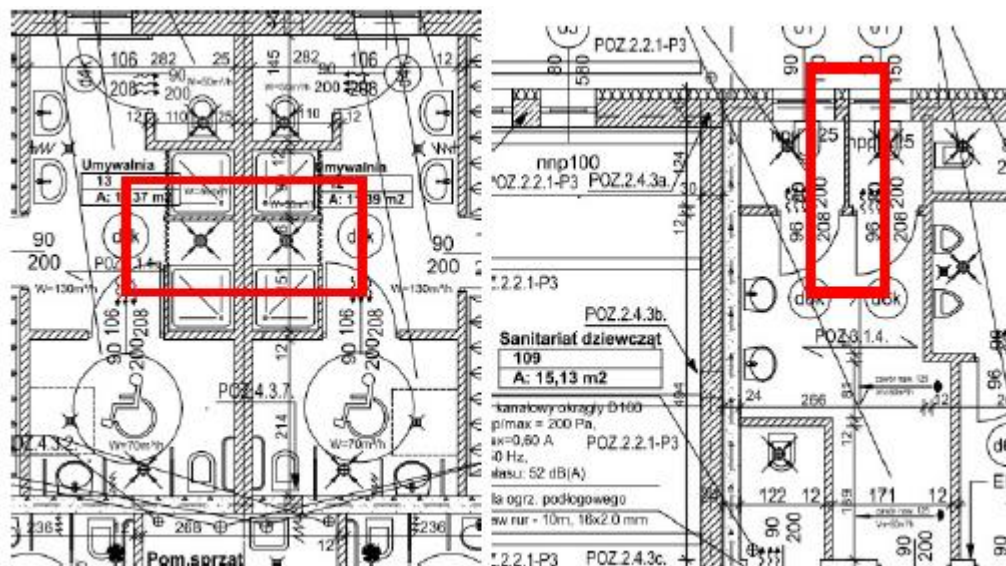
W opisie do projektu podano „Ściany szczytowe sali szkieletowe, wypełniane, murowane z pustaków ceramicznych grubości 29 cm KL.15 i w części dwukondygnacyjnej w obrębie poddasza 25 cm”. Z uwagi, iż pustak ceramiczny gr. 29 cm na runku jest nie osiągalny proszę o wyrażenie zgody na zmianę na pustaki ceramiczne np. LEIER THERMOPOR 30 P+W.

Odpowiedź zamawiającego:

Wykonać zgodnie z projektem.

Zapytanie nr 59

W projekcie pomiędzy prysznicami i sanitariacie dziewcząt podano ściankę działową gr. 6 mm z cegły pełnej (zaznaczone na czerwono poniżej).



Proszę o wyrażenie zgody na zmianę podanej ścianki gr. 6 cm na ścianki z płyty HPL gr. 13 mm.

Odpowiedź zamawiającego:

Nie, wykonać zgodnie z projektem.

Zapytanie nr 60

Brak w dokumentacji projektowej zestawienia balustrad. Proszę o zamieszczenie brakującego zestawienia.

Odpowiedź zamawiającego:

Odcinki balustrad na klatce schodowej; 500+190+280+155 cm, razem 11,25 mb

wykonane z materiałów: stal nierdzewna szczotkowana;

- pochwyty fi 40 mm
- konstrukcja 30 x 30 x 3 mm
- wypełnienie 30 x 6 mm co 10 cm.

Pochwyty na klatce schodowej 500+190+280 cm, razem 9,70 mb

wykonane z materiałów: stal nierdzewna szczotkowana;

- pochwyty fi 40 mm

Balustrady w łączniku; 432x2, razem 8,64 mb

wykonane z materiałów: stal nierdzewna szczotkowana;

- pochwyty fi 40 mm
- konstrukcja 30 x 30 x 3 mm
- wypełnienie 30 x 6 mm co 10 cm.

Zapytanie nr 61

Proszę o wskazanie gdzie w projekcie znajduje się okno oznaczone symbolem ON, gdyż na rzucie nie podano.

Odpowiedź zamawiającego:

ON są to naświetla, występują w pomieszczeniu 103 klasa pracownia na korytarz.

Zapytanie nr 62

Proszę o wskazanie gdzie w projekcie znajduje się okno oznaczone symbolem 011, gdyż na rzucie nie pokazano.

Odpowiedź zamawiającego:

**Budowa Sali gimnastycznej przy Szkole Podstawowej w Podszklu**

Pokazano, na rzucie parteru nad wyjściem zewnętrznym, nad drzwiami, niepotrzebnie oznaczono to okno na rzucie I piętra drugi raz.

Zapytanie nr 63

Proszę o podanie szerokości i koloru parapetów wewnętrznych, gdyż w projekcie nie podano.

Odpowiedź zamawiającego:

Opisane np. PB To II opis punkt 10.3.2.

Zastosować parapety: konglomerat granitowy, polerowane, jasne, grubość: do 2,0 cm długości 110 cm, powyżej długości 110 cm grubość 3,0 cm. Parapety powyżej 3m łączone z odcinków.

Parapety zewnętrzne z blachy aluminiowej powlekane RAL 7039.

Szerokość dostosowana do grubości ściany i rodzaju profili stolarki okiennej minimum 8 cm poza lico muru wewnętrznego.

Zapytanie nr 64

Instalacja elektryczna – Czy jest możliwość ograniczenia automatycznego dostosowywania oświetlenia tylko do Sali gimnastycznej, boiska zewnętrznego? W pozostałych pomieszczeniach otwory okienne są zbyt małe (lub ich w ogóle nie ma) i oszczędności z takiego typu opraw są znikome. Prosimy o akceptację, aby w pozostałych pomieszczeniach zastosować zwykłe oprawy LED.

Odpowiedź zamawiającego:

Inwestor nie wyraża zgody

Zapytanie nr 65

Proszę o potwierdzenie, że nie jest wymagany CERTYFIKOWANY WYŁĄCZNIK PRĄDU GŁÓWNEGO i co za tym idzie nie jest wymagana wymiana instalacji do Istniejących Przycisków Wyłączenia Prądu.

Odpowiedź zamawiającego:

Zgodnie z obecnie obowiązującymi przepisami w przypadku wymiany wyłącznika głównego musi on posiadać certyfikat CNBOP.

Zapytanie nr 66

W opisie do projektu architektury podano „Zastosować parapety: konglomerat granitowy, polerowane”. Jednakże podane parapety z konglomeratu granitowego nie są produkowane.

Proszę o wyjaśnienie czy do wyceny należy przyjąć parapety granitowe polerowane czy parapety z konglomeratu marmurowego. Jest to niezbędne w celu rzetelnej wyceny w/w zadania.

Odpowiedź zamawiającego:

Tak mogą być z konglomeratu marmurowego, kolor jasny, szary, uziarnienie drobne.

Zapytanie nr 67

Proszę o wyjaśnienie z czego należy wykonać pochwyt przy schodach na klatce schodowej, gdyż w projekcie nie podano.

Odpowiedź zamawiającego:

Z rury, z stali nierdzewnej szczotkowanej, średnica 40 mm, na wysokości 110 cm. Patrz pytanie numer 60.

Zapytanie nr 68

W opisie do projektu technicznego i wykonawczego architektury podano „RIGIPS 4PRO™, RIGITON RL 8/15/20 Super, Quattro 41”. Podane powyżej materiały (rodzaje płyt na sufit sali gimnastycznej) znacznie różnią się cenowo. W związku z tym proszę o jednoznaczne wskazanie, którą płytę przyjąć do wyceny jako wykończenie sufitu sali gimnastycznej. Jest to niezbędne w celu rzetelnej wyceny w/w zadania.

Odpowiedź zamawiającego:

Pozostawia się dowolność wyboru.

- sufit akustyczny perforowany na wełnie mineralnej,
- wg. instrukcji producenta płyty przeznaczone do sufitów sal gimnastycznych,
- nieokreśla się parametrów akustycznych.

Zapytanie nr 69

Czy wykonanie skoczni do skoku w dal i piaskownicy wchodzi w skład zadania - brak pozycji w przedmiarze ?

Odpowiedź zamawiającego:

Nie wchodzi w zakres zamówienia.

Zapytanie nr 70

Czy wykonanie boiska z trawą syntetyczną i piłkochwyków wchodzi w zakres zamówienia - brak pozycji w przedmiarze?

Odpowiedź zamawiającego:

Nie wchodzi w zakres zamówienia.

**Budowa Sali gimnastycznej przy Szkole Podstawowej w Podszklu****Zapytanie nr 71**

Czy wykonanie placu zabaw wchodzi w zakres zamówienia - brak pozycji w przedmiarze?

Odpowiedź zamawiającego:

Nie wchodzi w zakres zamówienia.

Zapytanie nr 72

W projekcie podano „Wykładka z płytek kamiennych, kamień docinany, lico surowe, na kleju i styropianie docieplenia. Grubość 3,0 - 6,0 cm.”. Proszę o podanie koloru podanego kamienia na wykładkę, gdyż nie podano.

Odpowiedź zamawiającego:

Kolor jasno beżowy, melanż, wg karty kolorów zamieszczonej w PT rysunek nr 12.

Zapytanie nr 73

Proszę o wyjaśnienie czy wyposażenie sanitariatów wchodzi w zakres zamówienia. Jeśli tak to proszę o podanie podstawowych parametrów oraz ilości podanego Wyposażenia.

Odpowiedź zamawiającego:

Tak w zakresie przyborów, podano na rzucie, wielkości stosować dla dzieci szkoły podstawowej.

Zapytanie nr 74

Proszę o podanie współczynnika lambda dla płyt styropianowych na elewacji, gdyż w projekcie nie podano. Jest to niezbędne w celu rzetelnej wyceny w/w zadania.

Odpowiedź zamawiającego:

Styropian Lambda 0,031 W/(mK).

Zapytanie nr 75

Proszę o podanie współczynnika lambda dla płyt z wełny mineralnej na elewacji łącznika, gdyż w projekcie nie podano. Jest to niezbędne w celu rzetelnej wyceny w/w zadania.

Odpowiedź zamawiającego:

Wełna mineralna skalna Lambda 0,036 W/(mK).

Zapytanie nr 76

Brak zestawienia płatwi stalowych typu „Z” na dachu. Proszę o zamieszczenie brakującego zestawienia. Jest to niezbędne w celu rzetelnej wyceny w/w zadania.

Odpowiedź zamawiającego:

Zestawienie dołączono do odpowiedzi. Zestawienie stanowi załącznik pn.:

„Zalacznik_ProfileZ-zestawienie_2024-10.pdf”

Ponadto dołączono przedmiar dodatkowy który stanowi załącznik pn.:

„Zalacznik_ProfileZ-Przedmiar_uzupelniający_2024-10.pdf”

Zapytanie nr 77

Proszę o wskazanie w których pomieszczeniach należy wykonać wykładziny a w których płytki, gdyż w projekcie nie podano.

Odpowiedź zamawiającego:

Posadzki podano w opisie PT punkt 13.8.1. Wykładziny należy zastosować w pomieszczeniach dydaktycznych: klasy I piętro, parter pomieszczenie nauczyciela nr 15.

Zapytanie nr 78

Proszę o podanie robót jakie należy wykonać na budynku istniejącej szkoły.

Odpowiedź zamawiającego:

Przyziom:

- Demontaż istniejących okien dla wykonania projektowanych drzwi,
- Wykonanie otworu / poszerzenie otworu po wyjęciu okna o szerokości 120 cm /dla osadzenia drzwi EI60 136 x 208 cm
- Nadproże wysokości 20 cm szerokości 60 cm, zbrojone 4 fi 12 i strzemiona fi 6 co 20 cm, oraz zamurowanie otworu 2 ścianki wysokości 55 cm, wykonanie z cegły pełnej klasy 15 grubości 12 cm.
- Zamurowanie 2 otworu po wyjęciu okna na pełną grubość ściany 66 cm, pustakami ceramicznymi grubości 29 cm i cegłą pełną klasy 15 grubości 12 cm.
- d4 Drzwi typowe, pełne, światło przejścia 90x200 cm sztuk 2. Osadzone w ściankach z cegły dziurawki lub kratówki grubości 12 cm, wysokości 272+20 cm. Długości ścianek 625 i 461 cm. Ścianki posadzić na podwalinach betonowych axh = 20x30 cm z betonu B20 zbrojonych 4 x fi 12, strzemiona fi 6 co 20 cm. Góra podwalin 20 cm poniżej posadzki. Na podwalinie zastosować izolację poziomą 2 x papa asfaltowa, pionowa malowanie materiałem bitumicznym na zimno..

**Budowa Sali gimnastycznej przy Szkole Podstawowej w Podszklu**

Przewidzieć wykonanie ubytków podbudowy i posadzki przy wykonaniu podwalin pod ścianki. przynajmniej 50 cm po każdej stronie ścianki.

I piętro :

- Demontaż istniejących okien,
 - zamurowanie 2 okien 183 x 120 cm, wykonanie z cegły pełnej klasy 15 grubości 12 cm.
- Rysunek nr 8, przekrój BB.

Zapytanie nr 79

Proszę o wyjaśnienie z czego należy wykonać dylatację między salą gimnastyczną a zapleczem, gdyż w projekcie nie podano.

Odpowiedź zamawiającego:

Szczegółowe parametry podano na rzucie parteru, rysunek PT 3 w odnośniku do dylatacji umieszczonym na rysunku w obrębie istniejącej klasy szkolnej budynku istniejącego.

Zapytanie nr 80

Proszę o wyjaśnienie czy wyposażenie pomieszczeń dla niepełnosprawnych wchodzi w zakres zamówienia. Jeśli tak to proszę o ilości, rodzaju oraz materiału wykonania podanego wyposażenia. Jest to niezbędne w celu rzetelnej wyceny w/w zadania.

Odpowiedź zamawiającego:

Wyposażenie wchodzące w zakres zamówienia:

- po cztery pochwyty dla osób niepełnosprawnych ze stali nierdzewnej w każdym z pom.
- lustro uchylne
- umywalka z syfonem przeznaczonym dla osób niepełnosprawnych

Zapytanie nr 81

W projekcie podano „Ściany obiektu część niska. Wykładka z płytek kamiennych, kamień docinany, lico surowe, na kleju i styropianie docieplenia. Grubość 3,0 - 6,0 cm.”. Jednakże poniżej podano „Cokół budynku. Płytki kamienne, piaskowiec, kolor jasno-szaro, beżowy, osadzone na kleju. Płytki grubość 3,0 cm. Wysokość 30 cm.”. Proszę o wyjaśnienie czy do wyceny okładziny kamiennej na elewacji należy przyjąć grubość 3 cm czy 3-6 cm.

Odpowiedź zamawiającego:

Należy zastosować płyty grubości minimum 3,0 cm, mogą być grubsze, z licem surowym razem nie przekraczając wymiaru 6,0 cm.

Zapytanie nr 82

Proszę o jednoznaczne podanie powierzchni pomieszczeń, gdyż są rozbieżności pomiędzy tabelką w opisie, tabelką w rzucie przy pomieszczeniu a obmiarem wg projektu. Takim przykładem może być sala gimnastyczna: wg tabelki w opisie ma ona powierzchnie 582,50 m², na tabelkę w projekcie podano 523,73 m² a z obmiaru wg projektu wychodzi 18,90*30,00=567,00 m². Następnym takim przykładem jest łącznika; pow. w opisie to 12,30 m², według tabelki w projekcie to 20,00 m² a według obmiaru z projektu to 7,85*2,90= 22,765 m².

Odpowiedź zamawiającego:

Powierzchnia użytkowa sali gimnastycznej policzona komputerowo wynosi 583,69 m² - taką powierzchnię należy przyjąć do wyceny,

taka powierzchnia jest większa od powierzchni policzonej matematycznie a x b ponieważ komputer wg programu Archicad dolicza części powierzchni w głębszych murach, w szpaletach drzwi, w zależności od szerokości drzwi i grubości ściany.

Powierzchnia matematyczna sali gimnastycznej 30 x 19,42 = 582,60 m²

Powierzchnia łącznika jako powierzchnia klatki schodowej 50% powierzchni rzutu, policzona na parterze wynosi 11,42 m².

Zapytanie nr 83

Według projektu schodów wewnętrznych wszystkie schody zewnętrzne należy obłożyć płytami z granitu płomieniowanego. Jednakże według projektu pochylni schody zewnętrzne przy pochylni należy obłożyć płytkami ceramicznymi. Proszę o wyjaśnienie czy jako wykończenie schodów zewnętrznych przy pochylni należy przyjąć płyty z granitu płomieniowanego czy płytki ceramiczne. Jest to niezbędne w celu rzetelnej wyceny w/w zadania.

Odpowiedź zamawiającego:

wszystkie schody zewnętrzne należy obłożyć płytami z granitu płomieniowanego.

**Budowa Sali gimnastycznej przy Szkole Podstawowej w Podszklu****Zapytanie nr 84**

Proszę o podanie sposobu montażu profilu Al100x50x4 do profilu Al150x50x4, gdyż na rysunku dotyczącym żaluzji zewnętrznych (rys. 10_PW_Żaluzje stałe zewnętrzne) nie pokazano jak połączyć oba te profile. Jest to niezbędne w celu rzetelnej wyceny w/w zadania.

Odpowiedź zamawiającego:

Elementy należy łączyć przez spawanie po obu stronach elementu pionowego na całej wysokości elementu poziomego 100 x 50 x 4 mm.

Zapytanie nr 85

Proszę o wyjaśnienie czy płatwie stalowe typu „Z” należy zabezpieczyć ppoż. Do R15.

Odpowiedź zamawiającego:

Tak.

Zapytanie nr 86

Proszę o wyjaśnienie czy w kotłowni należy wykonać okładzinę z płytek na ścianach.

Odpowiedź zamawiającego:

Tak.

Zapytanie nr 87

Proszę o podanie wysokości na jaką należy przyjąć ułożenie płytek na ścianach, gdyż w projekcie nie podano.

Odpowiedź zamawiającego:

Do 2,0 m

Zapytanie nr 88

Proszę o podanie parametrów drzwi wewnętrznych w istniejącej szkole oznaczonych jako d4 o wymiarach 108x208, gdyż w projekcie nie podano. Jest to niezbędne w celu rzetelnej wyceny w/w zadania.

Odpowiedź zamawiającego:

Drzwi typowe, pełne, światło przejścia 90x200 cm sztuk 2. Osadzone w ściankach z cegły dziurawki lub kratówki grubości 12 cm, wysokości 272+20 cm. Długości ścianek 625 i 461 cm. Ścianki posadzić na podwalinach betonowych axh = 20x30 cm z betonu B20 zbrojonych 4 x fi 12, strzemiona fi 6 co 20 cm. Góra podwalin 20 cm poniżej posadzki. Na podwalinie zastosować izolację 2 x papa asfaltowa.

Przewidzieć wykonanie ubytków podbudowy i posadzki przy wykonaniu podwalin pod ścianki.

Zapytanie nr 89

Na rzucie znajdują się okna oznaczone jako Oi. Proszę o potwierdzenie, że podane okna są istniejące i nie wchodzi w zakres zamówienia.

Odpowiedź zamawiającego:

Okna istniejące, nie wchodzi w zakres zamówienia.

Zapytanie nr 90

Proszę o wyjaśnienie czy w pomieszczeniach 01, 02 i 03 (istniejąca szkoła) należy wymienić posadzki. Jeśli tak to proszę o podanie zakresu robót związanych z wymianą posadzek w podanych pomieszczeniach. Jest to niezbędne w celu rzetelnej wyceny w/w zadania.

Odpowiedź zamawiającego:

Nie. Przewidzieć wykonanie ubytków podbudowy i posadzki przy wykonaniu podwalin pod ścianki. przynajmniej 50 cm po każdej stronie ścianki.

Zapytanie nr 91

Proszę o zamieszczenie właściwego przedmiaru robót drogowych, gdyż ten zamieszczony do przetargu dotyczy budowy sali w Pieniążkowicach.

Odpowiedź zamawiającego:

Właściwy przedmiar dołączono do odpowiedzi i stanowi załącznik pn.:

„Zalacznik_Sala_Podszkle_drogi_przedmiar_wlasciwy_2024-10.pdf”

Zapytanie nr 92

Proszę o wyjaśnienie czy dostawa gaśnic wchodzi w zakres zamówienia.

Odpowiedź zamawiającego:

Dostawa gaśnic wchodzi w zakres zamówienia.

Zapytanie nr 93

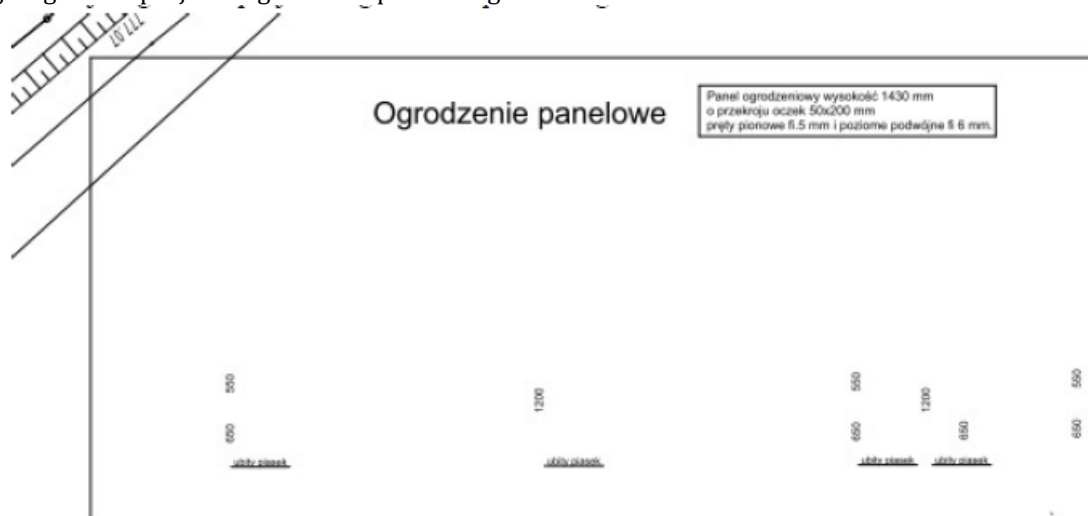
Proszę o wyjaśnienie czy wykonanie instrukcji bezpieczeństwa pożarowego i planów ewakuacji wchodzi w zakres zamówienia.

**Budowa Sali gimnastycznej przy Szkole Podstawowej w Podzsklu****Odpowiedź zamawiającego:**

Wykonanie instrukcji bezpieczeństwa pożarowego i planów ewakuacji wchodzi w zakres zamówienia.

Zapytanie nr 94

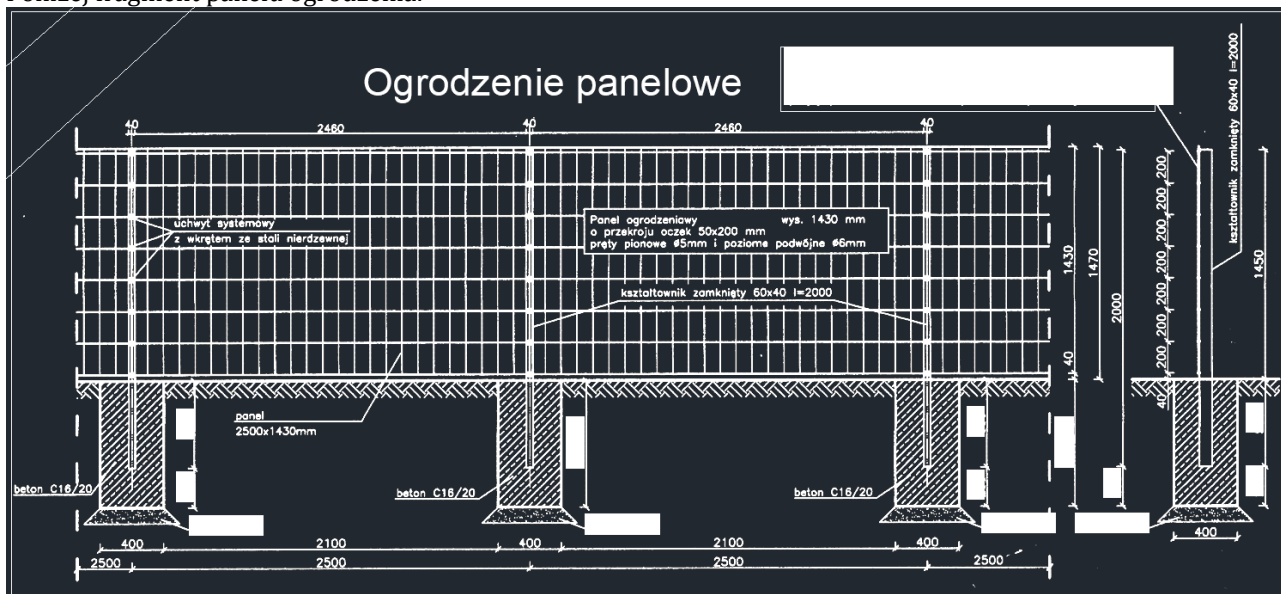
Poniżej fragment z projektu ogrodzenia panelowego:



Proszę o uzupełnienie podanego rysunku o szczegół ogrodzenia panelowego, gdyż na podanym fragmencie nie widać podanego ogrodzenia. Jest to niezbędne w celu rzetelnej wyceny w/w zadania.

Odpowiedź zamawiającego:

Poniżej fragment panelu ogrodzenia.

**Zapytanie nr 95**

Proszę o potwierdzenie czy wraz z ogrodzeniem panelowym należy wykonać cokół prefabrykowany betonowy wysokości 20 cm.

Odpowiedź zamawiającego:

Tak

Zapytanie nr 96

Proszę o wskazanie, gdzie w projekcie znajduje się oprawa oznaczona jako Z.2.

Odpowiedź zamawiającego:

Oprawa Z2 do oświetlenia boiska zewnętrznego – nie wchodzi w zakres zamówienia.

Zapytanie nr 97

Na rzucie parteru istniejącej szkoły podano „Rzut przyziomu szkoły pokazano na rysunku nr 7”. Jednakże na rysunku nr 7 pokazano schematu oddymiania klatki schodowej. Proszę o zamieszczenie rzutu przyziemia

**Budowa Sali gimnastycznej przy Szkole Podstawowej w Podszklu**

istniejącej szkoły z instalacją elektryczną i instalacją oświetlenia. Jest to niezbędne w celu rzetelnej wyceny w/w zadania.

Odpowiedź zamawiającego:

Rzut przyziomu istniejącej szkoły podano na rysunku PT 2.

Instalacja elektryczna istniejącej szkoły nie wchodzi w zakres zadania.

Zapytanie nr 98

Brak w załączonej dokumentacji projektowej profilu przyłącza wodociągowego. Proszę o załączenie brakującego profilu.

Odpowiedź zamawiającego:

Brakujący profil przyłącza wodociągowego dołączono do odpowiedzi i stanowią załącznik pn.:

„Zalacznik_Profil_przylacza_wodociagowego_2024-10.pdf”

Zapytanie nr 99

Proszę o zamieszczenie kompletnego profilu kanalizacji deszczowej.

Odpowiedź zamawiającego:

Brakujący profil kanalizacji deszczowej dołączono do odpowiedzi i stanowią załącznik pn.:

„Zalacznik_Profil_kanalizacji_deszczowej_2024-10.pdf”

Zapytanie nr 100

Proszę o wyjaśnienie czy wykonanie drenaży opaskowego wokół budynku wchodzi w zakres zamówienia. Jeśli tak to proszę o podanie podstawowych parametrów podanego drenażu (np. średnica, materiał wykonania itp.).

Odpowiedź zamawiającego:

Tak, jest to element fundamentów i konstrukcji. Zalecany jest drenaż z rur drenarskich 110mm wokół murów budynku.

Zapytanie nr 101

Proszę o podanie podstawowych parametrów studni osadnikowej, gdyż w projekcie nie podano. Jest to niezbędne w celu rzetelnej wyceny w/w zadania.

Odpowiedź zamawiającego:

Osadnik o pojemności 1.5m³ – znajduje się na projekcie profilu.

Zapytanie nr 102

Proszę o podanie podstawowych parametrów studni oznaczonej na zagospodarowaniu (rysunek Zał. 1aPZT) jako SK. Jest to niezbędne w celu rzetelnej wyceny w/w zadania.

Odpowiedź zamawiającego:

Studnia kontrolna dn1000 betonowa lub PCV.

Zapytanie nr 103

Na rysunku 1ISPZT pokazano przebieg kanalizacji deszczowej, jednakże na rysunku Zał. 1a PZT (folder Operat załączniki) podana kanalizacja jest bardziej rozbudowana i znacznie różni się do tej pokazanej na zagospodarowaniu Instalacji sanitarnych na rys. 1ISPZT. Brak także profili do kanalizacji deszczowej pokazanej na rysunku Zał. 1a PZT. Proszę o zamieszczenie brakujących profili. Jest to niezbędne w celu rzetelnej wyceny w/w zadania.

Odpowiedź zamawiającego:

Brakujący profil kanalizacji deszczowej dołączono do odpowiedzi i stanowią załącznik pn.:

„Zalacznik_Profil_kanalizacji_deszczowej_2024-10.pdf”

Zapytanie nr 104

Proszę o podanie sposobu otwierania okien na sali gimnastycznej. Czy mają być otwieranie cięgnami czy siłownikami.

Odpowiedź zamawiającego:

Siłownikami.

Zapytanie nr 105

Proszę o wskazanie w których drzwiach należy zamontować okucia antypaniczne.

Odpowiedź zamawiającego:

Na drogach ewakuacji.

Zapytanie nr 106

Według opisu do architektury przyłącz wody do budynku należy wykonać z rur 90x8,2 PE HD 100 SDR 11. Jednakże według projektu instalacji sanitarnych przyłącz wodociągowy należy wykonać z rury PE śr. 50 mm. Proszę o wyjaśnienie czy przyłącz wody należy wykonać z rur PEHD śr. 90 mm czy z rury PE śr. 50 mm.

**Budowa Sali gimnastycznej przy Szkole Podstawowej w Podszklu****Odpowiedź zamawiającego:**

Z rury PE śr. 50 mm.

Zapytanie nr 107

W opisie do projektu architektury podano „na odcinku tr1-bud 63x5.8 PE 100 SDR 11 lit w całości”. Proszę o wskazanie gdzie jest podany odcinek oraz proszę o wyjaśnienie czy podany odcinek nie powinien mieć śr. 50 mm, tak samo jak projektowany wodociąg wg projektu instalacji sanitarnych.

Odpowiedź zamawiającego:

Należy wykonać go z rury PE śr. 50 mm.

Zapytanie nr 108

W opisie do projektu architektury podano „Włączenie projektowanego odcinka do czynnej sieci wodociągowej wykonać za pomocą opaski do nawiercania a następnie zamontować zasuwę odcinającą DN80 stal.”. Jednakże wg projektu sanitarnego rurociąg istniejący jak i projektowany ma śr. 50 mm. Proszę o potwierdzenie, że opaska jak i zasuwa mają mieć średnicę 50 mm tak jak rurociąg projektowany podany w projekcie sanitarnym.

Odpowiedź zamawiającego:

Wodociąg PE50 i zasuwa DN40.

Zapytanie nr 109

W opisie do projektu architektury podano „Włączenie projektowanego odcinka do czynnej sieci wodociągowej wykonać za pomocą opaski do nawiercania a następnie zamontować zasuwę odcinającą DN80 stal. Trasa została pokazana na Planie zagospodarowania terenu. Za projektowanym trójnikiem db90PE należy zamontować zwężkę redukcyjną dn90/63PE”. Podanej opaski, zasuwy, trójnika oraz zwężki redukcyjnej nie można zlokalizować na zagospodarowaniu. W związku z tym proszę o informację czy oby na o pewno mają być zamontowane oraz czy mają mieć podane średnice, gdyż jedyny projektowany wodociąg jaki jest na zagospodarowaniu do prowadzi do budynku i ma średnice 50 mm. Może opaska, zasuwa, trójnik oraz zwężka redukcyjna mają mieć średnicę 50 mm zamiast podane w opisie.

Odpowiedź zamawiającego:

Wszystkie elementy wodociągu PE50 i zasuwa odcinająca DN40.

Zapytanie nr 110

Proszę o wskazanie przebiegu trasy tr1-z.ppoż. oraz o wyjaśnienie jaka powinna być średnica czy powinna być 63 mm czy 50 mm .

Odpowiedź zamawiającego:

50 mm.

Zapytanie nr 111

Na przekroju przez posadzkę stropu nad piętrem podano „Folia budowlana gr.2mm z wywinięciem na ściany”. Proszę o wyjaśnienie czy nie zaszła pomyłka i nie powinno być gr. 0,2 mm.

Odpowiedź zamawiającego:

Grubość folii 0,2mm.

Zapytanie nr 112

Proszę o podanie grubości folii zbrojonej na posadzkę na gruncie oraz czy ma mieć gr. 0,2 mm.

Odpowiedź zamawiającego:

1x folia budowlana zbrojona – gr. min. 0,2mm

2x folia budowlana zbrojona PE-HD – gr. min. 1,0mm

Zapytanie nr 113

Na projekcie zagospodarowania terenu podano projektowane drzewa liściaste w ilości 12 sztuk. Proszę o podanie gatunku oraz wysokości podanych drzew jakie należy przyjąć do wyceny.

Odpowiedź zamawiającego:

Jodła kalifornijska, wys. po wsadzeniu min. 1,2m - 6 szt.

Wiąz górski, wys. po wsadzeniu min. 1,2m - 6 szt.

Zapytanie nr 114

W opisie do projektu podano „Ściany wewnętrzne konstrukcyjne z cegły wapienno-piaskowej grubości 24 cm lub z bloczków silikatowych gr.24 cm KLA15 lambda 0,50 W/mK.”. Proszę o wyjaśnienie czy do wyceny ściany wewnętrznych konstrukcyjnych należy przyjąć bloczki wapienno-piaskowe czy silikatowe.

Odpowiedź zamawiającego:

Do wyboru wykonawcy, wg opisu z projektu.

**Budowa Sali gimnastycznej przy Szkole Podstawowej w Podszklu****Zapytanie nr 115**

Proszę o wyjaśnienie czy na budynku należy zamontować iglice odgromowe. Jeśli tak to proszę o podanie rodzaju, wysokości oraz ilości podanych iglic odgromowych.

Odpowiedź zamawiającego:

Schemat instalacji odgromowej znajduje się w projekcie instalacji elektrycznych.

Zapytanie nr 116

Proszę o podanie współczynnika lambda dla płyt styropianowych na ocieplenie ściany szczytowej przyległej do sali, gdyż w projekcie nie podano. Jest to niezbędne w celu rzetelnej wyceny w/w zadania.

Odpowiedź zamawiającego:

Współczynnik lambda max. 0,031 W/mK – zgodnie z projektem.

Zapytanie nr 117

Proszę o podanie współczynnika lambda płyt styropianowych na ocieplenie komina kłapy oddymiającej, gdyż w projekcie nie podano. Jest to niezbędne w celu rzetelnej wyceny w/w zadania.

Odpowiedź zamawiającego:

Współczynnik lambda max. 0,031 W/mK.

Zapytanie nr 118

Proszę o wyjaśnienie czy ocieplenie pod wykładką drewnianą należy wykonać z płyt styropianowych czy z wełny mineralnej.

Odpowiedź zamawiającego:

Na ścianie szczytowej od strony szkoły należy zastosować wełnę mineralną.

Na drugiej ścianie szczytowej należy zastosować styropian.

Zapytanie nr 119

Proszę o podanie współczynnika lambda izolacji pod wykładką drewnianą, gdyż w projekcie nie podano.

Odpowiedź zamawiającego:

Współczynnik lambda dla styropianu max. 0,031 W/mK.

Współczynnik lambda dla wełny mineralnej max. 0,034 W/mK.

Zapytanie nr 120

Z uwagi na przypadający w dniu 16.08.2024r. długi weekend sierpniowy zwracam się z prośbą o przesunięcie terminu składania ofert na dzień 20.08.2024r.

Odpowiedź zamawiającego:

Zamawiający nie dokonuje przesunięcia terminu składania ofert.

Burmistrz Miasta i Gminy Czarny Dunajec
Marcin Ratułowski

(-)

(podpis kierownika zamawiającego
lub osoby upoważnionej)

opr. P.Z.

Otrzymują:

1. Wykonawcy, którzy złożyli zapytania
2. A/a

W załączeniu:

1. *Zalacznik_ProfileZ-zestawienie_2024-10.pdf*
2. *Zalacznik_ProfileZ-Przedmiar_uzupelniajacy_2024-10.pdf*
3. *Zalacznik_Profil_przylacza_wodociagowego_2024-10.pdf*
4. *Zalacznik_Profil_kanalizacji_deszczowej_2024-10.pdf*
5. *Zalacznik_Przedmiar_uzupelniajacy_2024-10.pdf*
6. *Zalacznik_Sala_Podszkle_drogi_przedmiar_wlasciwy_2024-10.pdf*
7. *Zalacznik_Sala_Podszkle_instalacje_przedmiar_wlasciwy_2024-10.pdf*

Odpowiedzi zamieszczono na stronie internetowej prowadzonego postępowania:

https://platformazakupowa.pl/pn/czarny_dunajec