



Orange Polska S.A.
Domena Hurt
Zarządzanie Zasobami Sieci i IT, Zarządzanie Zasobami Sieci Stacjonarnej
Dział Zarządzania Zasobami Infrastruktury i Obsługi Klienta w
Olsztynie
Adres do korespondencji:
ul. Chodkiewicza 61, 85-667 Bydgoszcz

PPD WroTECH Sp. z o.o.
ul. Kunickiego 15
54 - 616 Wrocław

Bydgoszcz, dnia 24 październik 2018r.

Numer pisma: 53827/TTISIOU/P/2018

Temat: techniczne warunki na przebudowę uzbrojenia telekomunikacyjnego ORANGE Polska S.A. kolidującego z projektem rewitalizacji Placu Jana Pawła II oraz przyległych ulic w Solcu Kujawskim.

Szanowni Państwo,

w odpowiedzi na pismo nr WT/750/2018 dotyczące projektu rewitalizacji Placu Jana Pawła II oraz przyległych ulic w Solcu Kujawskim informujemy, że projektowana inwestycja koliduje z istniejącym uzbrojeniem eksploatowanym przez ORANGE POLSKA S.A. (zwana dalej: „OPL”). W związku z tym należy, na koszt naruszającego stan istniejący, opracować projekt i wykonać przebudowę istniejących urządzeń telekomunikacyjnych wchodzących w kolizję z projektowaną inwestycją, zwracając szczególną uwagę na normatywne odległości w zakresie zbliżeń i skrzyżowań elementów uzbrojenia terenu.

Usunięcie kolizji jest uwarunkowane spełnieniem poniższych wytycznych:

1. Wykonać zabezpieczenie i przełożenie poza pas jezdni i inne miejsca kolidujące kanalizacji teletechnicznej 1-otworowej, studni kablowych typ SK-1 nr SKU/1A21 i SKU/1A22, słupa telefonicznego (WK nr SOLEC KUJAWS/C01A.01A/31/0407P) oraz kabli telefonicznych kanałowych i napowietrznych dla układu drogowego przedstawionego przez „WroTECH” na rysunku nr: A_01_TT, A_02_TT, A_03_TT;
Wszystkie prace związane z infrastrukturą telekomunikacyjną należy wykonywać zgodnie z obowiązującymi przepisami techniczno-budowlanymi oraz Rozporządzenie Ministra Infrastruktury z dnia 26 października 2005r. w sprawie warunków technicznych, jakim powinny odpowiadać telekomunikacyjne obiekty budowlane i ich usytuowanie (Dz.U. z 2005r, nr 219, poz.1864 z późn. zmianami);
2. W miejscach skrzyżowań z drogami, zbliżeń z innym uzbrojeniem podziemnym, doziemne uzbrojenie telekomunikacyjne należy zabezpieczyć osłonami rurowymi dzielonymi (końce rur zabezpieczyć pianką poliuretanową) przez całą szerokość jezdni;
3. Wykonywanie prac na sieci OPL bez zgłoszenia jest naruszeniem własności OPL i będzie zgłaszane organom ścigania.
4. Wszystkie prace projektowe i wykonawcze powinny być wykonane tak aby w wyniku realizacji przełożenia infrastruktury telekomunikacyjnej nie doszło do zwiększenia wartości urządzeń i zachowane zostaną dotychczasowe właściwości użytkowe i parametry techniczne urządzeń.
5. Ponadto informujemy, że na obszarze objętym przedmiotowym zadaniem inwestycyjnym istnieje prawdopodobieństwo występowania niezainwentaryzowanych urządzeń teletechnicznych. Jeżeli w trakcie wizji

lokalnej, dokonywanej przez projektanta, zostaną stwierdzone różnice pomiędzy danymi otrzymanymi z OPL a stanem w terenie, należy je niezwłocznie zgłosić do OPL, uzgodnić z właścicielem urządzeń teletechnicznych (sieci).

6. Lokalizację w terenie podziemnych urządzeń telekomunikacyjnych należy potwierdzić za pomocą poprzecznych przekopów kontrolnych. W sposób widoczny, wytyczyć i oznakować przebiegi infrastruktury telekomunikacyjnej. W przypadku odkrycia w trakcie robót ziemnych urządzeń nienaniesionych na planie, należy je zabezpieczyć na koszt inwestora i powiadomić przedstawiciela OPL Dostarczanie i Serwis Usług, Obsługa Techniczna Klienta w Olsztynie, oraz inspektora nadzoru;
7. Realizacja powyższych prac może odbywać się na podstawie uzgodnionej i zaakceptowanej podczas Narady Koordynacyjnej dokumentacji projektowej, oraz **zatwierdzonego** przez OPL projektu wykonawczego i kopii projektu budowlanego w części telekomunikacyjnej, zawierającego potwierdzenie zgodności z oryginałem. Projekt wykonawczy (w 2 egzemplarzach + płyta CD) i budowlany (w 1 egzemplarzu + płyta CD) proszę składać do zatwierdzenia w Dział Zarządzania Zasobami Infrastruktury i Obsługi Klienta w Olsztynie;
8. Dokumentacja projektowa, będzie mogła być **zaopiniowana** tylko po przedstawieniu kopii pełnej dokumentacji budowlanej i wykonawczej w zakresie sieci telekomunikacyjnej.
9. Dane techniczne potrzebne do opracowania projektu przebudowy kanalizacji, kabli miedzianych, linii światłowodowych oraz kabli należących do innych operatorów zostaną udzielone w Dział Zarządzania Zasobami Infrastruktury i Obsługi Klienta w Olsztynie (sprawę prowadzi Mirosław Szymczak tel. 52 375 92 38). Przekazane dane nie zwalniają projektanta od dokonania wizji lokalnej w terenie;
10. Roboty budowlane – montażowe w zakresie infrastruktury telekomunikacyjnej należy realizować po uzyskaniu zgody w OPL na prace planowe oraz zlecić wyłącznie firmie specjalizującej się w robotach teletechnicznych, która posiada udokumentowane doświadczenie w budownictwie telekomunikacyjnym.
Jednocześnie do wykonania prac budowlanych branży telekomunikacyjnej rekomendujemy firmę:

- Firma Partnerska **ATEM-Polska Sp. z o.o.** (ul. Marii Zientary Malewskiej 57, 10 – 310 Olsztyn, tel. 89 537 00 00, fax. 89 537 00 01, e-mail: m.kaczanowski@atem.com.pl, www.atem.pl), która prowadzi zadania inwestycyjne na rzecz Orange S.A., posiada certyfikaty ISO 9001 gwarantujące wysoką jakość prac oraz duże doświadczenie w prowadzeniu prac telekomunikacyjnych.
- Firma Partnerska **TP Teltech Sp. z o.o.** (ul. Bartłomieja 2 02 – 683 Warszawa, tel. 22 549 01 11), która prowadzi zadania inwestycyjne na rzecz Orange S.A., posiada certyfikaty ISO 9001 gwarantujące wysoką jakość prac oraz duże doświadczenie w prowadzeniu prac telekomunikacyjnych.
- Firma Partnerska **ENEVA Telecom** (ul. Grzybowska 80/82, 00-844 Warszawa, tel. 22 828 57 01), która prowadzi zadania inwestycyjne na rzecz Orange S.A., posiada certyfikaty ISO 9001 gwarantujące wysoką jakość prac oraz duże doświadczenie w prowadzeniu prac telekomunikacyjnych.

Informujemy, że prace związane z przełączeniem czynnych kabli miedzianych i światłowodowych, mających bezpośredni wpływ na jakość dostarczanych przez OPL usług, może zrealizować wyłącznie wskazana powyżej firma.

OPL zastrzega sobie prawo do odmowy wydania zgody na prowadzenie prac związanych z budową lub przebudową sieci, gdy jako wykonawca wskazany będzie podmiot, który w okresie ostatnich 24 miesięcy wyrządził dla OPL szkodę poprzez niewykonanie lub nienależyte wykonanie umowy dotyczącej sieci OPL lub z którym w tym okresie OPL rozwiązała taką umowę lub odstąpiła od niej z winy tego wykonawcy;

11. W przypadku uszkodzenia infrastruktury teletechnicznej, w szczególności w wyniku niedotrzymania wymagań i warunków określonych w niniejszym dokumencie, ORANGE POLSKA S.A., obciąży sprawcę pełnymi kosztami naprawy oraz odszkodowaniem za straty związane między innymi z wypłaconymi bonifikatami i karami wynikającymi z zawartych przez ORANGE POLSKA S.A. umów z klientami, a także innymi karami administracyjnymi.

Łączna wysokość roszczeń ORANGE POLSKA S.A w stosunku do sprawcy uszkodzenia może sięgać nawet kwoty kilkuset tysięcy złotych polskich;

12. Inwestor zobowiązany jest przed rozpoczęciem prac, których dotyczą niniejsze warunki techniczne pisemnie wystąpić z wyprzedzeniem co najmniej 14 dni roboczych z wnioskiem o nadzór właścicielski i formalne

przekazanie infrastruktury do przełożenia. Przedstawiciele OPL i Inwestora sporządzają protokół przekazania infrastruktury do przełożenia. Zasady wykonywania przez OPL odpłatnego nadzoru właścicielskiego i odbioru końcowego, cennik oraz wzór wniosku o nadzór właścicielski wskazano na stronie www.orange.pl/wniosekonaadzor. Jeżeli wniosek dotyczy rozpoczęcia prac na sieci miedzianej (Cu) i zasobach wspólnych (Cu i optotelekomunikacyjnej), wniosek należy kierować na adres:

ORANGE POLSKA S.A.
Dostarczanie i Serwis Usług
Wydział Utrzymania Usług i Infrastruktury
ul. Chodkiewicza 61, 85 - 667 Bydgoszcz

W przypadku planowania prowadzenia prac na sieci optotelekomunikacyjnej o terminie rozpoczęcia prac należy powiadomić z wyprzedzeniem 34 dni roboczych, wniosek należy skierować na adres:

ORANGE POLSKA S.A.
Dostarczanie i Serwis Usług
Wydział Ewidencji i Zarządzania Danymi o Infrastrukturze
Os. Przyjaźni 116
61-685 Poznań

13. Dla prac realizowanych na infrastrukturze telekomunikacyjnej będącej własnością OPL należy spełnić wymóg znakowania miejsca prowadzenia prac tablicą informacyjną **zawierającą dane Inwestora i kontakt, nazwę firmy realizującej przebudowę i kontakt, numer zgłoszenia nadany przez OPL**. Przekazanie takiej tablicy następuje na zasadach określonych w Dodatkowych Wymaganiach stanowiących załącznik do warunków technicznych.
14. Zakończone prace związane z przebudową infrastruktury OPL należy zgłosić do odbioru komórkom wskazanym w punkcie 12 co najmniej 3 dni przed planowanym odbiorem.
15. Inwestor po zakończeniu prac zwróci OPL przełożoną infrastrukturę telekomunikacyjną oraz przekaze:
 - komplet dokumentacji powykonawczej w postaci tradycyjnej oraz elektronicznej w formacie PDF na adres wskazany w punkcie 7 Warunków na 5 dni przed planowanym odbiorem prac .
 - szkice inwentaryzacji geodezyjnej infrastruktury telekomunikacyjnej potwierdzone przez geodetę i określi graniczny termin dostarczenia kopii mapy z inwentaryzacją geodezyjną wprowadzoną do zasobów geodezyjnych starostwa powiatowego.
 - kopię decyzji o zajęcie pasa drogowego (dotyczy Decyzji na czasowe zajęcie pasa drogowego na czas robót i/lub Decyzji na umieszczenie urządzeń infrastruktury w pasie drogowym) wraz z poniższymi danymi:
 - 1) Informacja o urządzeniu i jego lokalizacji
 - a. Miejscowość
 - b. Ulica/nazwa drogi
 - c. Rodzaj urządzenia
 - 2) Powierzchnia rzutu poziomego urządzenia
 - 3) Ogólny plan orientacyjny w skali 1:10000 lub 1:25000
 - 4) Szczegółowy plan sytuacyjny w skali 1:1000 lub 1:500
 - 5) Inne w zależności od Zarządcy drogi np.: wypis z KRS.

Przepisanie czasowej decyzji na umieszczenie urządzeń infrastruktury na OPL zostanie wykonane po pozytywnym odbiorze technicznym i podpisaniu protokołu odbioru wykonanych prac. W przypadku gdy w wyniku prac nie będzie wymogu wydania decyzji administracyjnej na umieszczenie urządzeń infrastruktury, dokumentacja powykonawcza musi zawierać oświadczenie Inwestora o braku wymogu wydania decyzji jak wyżej. Wszelkie konsekwencja finansowe wynikające z błędnie podanych informacji w dokumentacji lub jej nie przekazaniu w zakresie decyzji administracyjnych skutkują obciążeniem inwestora.

- Z czynności przekazania przełożonej infrastruktury telekomunikacyjnej sporządzony zostanie protokół odbioru technicznego,
- Protokół odbioru technicznego winien być podpisany, przy udziale zainteresowanych stron: Inwestora, Wykonawcy i przedstawiciela OPL

16. Niniejsze warunki techniczne ważne są przez okres 12 miesięcy od dnia ich wydania. OPL zastrzega sobie możliwość zmiany zajętości kanalizacji posadowionej w obszarze planowanej inwestycji w związku z prowadzoną działalnością operacyjną. W przypadku zamiaru rozpoczęcia lub kontynuowania prac projektowych po wygaśnięciu ważności warunków, należy wystąpić do OPL o ich prolongatę bądź wystawienie nowych.
17. Na zakres wykonanych prac ujęty w zaopiniowanym projekcie technicznym Inwestor udzieli OPL gwarancji na okres 36 miesięcy liczony od dnia podpisania protokołu odbioru technicznego przełożonej infrastruktury telekomunikacyjnej.

Integralną część warunków technicznych stanowią Dodatkowe Wymagania OPL stanowiące załącznik do warunków technicznych. Podmiot występujący z wnioskiem o wydanie powyższych warunków technicznych zobowiązany jest do zapoznania się i stosowania Wymagań w trakcie realizacji inwestycji dla której warunki techniczne zostały wydane.

Dodatkowe Wymagania OPL dostępne są również na stronie www.orange.pl/wniosekonadzor.

UWAGA:

Informujemy, że w obszarze działań inwestycyjnych mogą znajdować się elementy infrastruktury telekomunikacyjnej (kable szafy, puszki) będące pod **napięciem niebezpiecznym**. Elementy te oznaczone są przywieszkami koloru czerwonego, zawierającymi informację o występowaniu napięcia niebezpiecznego. W dokumentacji projektowej należy umieścić Informację o możliwości występowania na trasie/w relacji projektowanego zasobu, elementów infrastruktury z napięciami niebezpiecznymi i konieczności zachowania szczególnych środków ostrożności podczas pracy na/w zbliżeniu z nimi. Osoby przystępujące do wykonywania prac na tak oznakowanych elementach infrastruktury w których występują napięcia niebezpieczne, powinny posiadać aktualne uprawnienia SEP (E) oraz zobowiązane są do przestrzegania Instrukcji BHP.

Z poważaniem

Mirosław Szymczak

Starszy Specjalista ds. Zasobów Infrastruktury

Załączniki:

1. Wysokość opłat – 1szt.
2. Dodatkowe wymagania Orange Polska
3. Plany – 1 szt.

Załącznik nr 2 do Zasad wykonywania Odbioru końcowego/Nadzoru właścicielskiego przez Orange Polska.

Cennik

wykonywania Odbioru końcowego/Nadzoru właścicielskiego przez Orange Polska

Tabela 1. Opłaty za wykonywanie Odbioru końcowego przez Orange Polska.

Tabela 1. Opłaty za wykonywanie Odbioru końcowego przez Orange Polska. - Dostarczanie i Serwis Usług		
Lp.	Pozycja	Opłata netto [zł.]
1.	Odbiór końcowy	198,04**

Tabela 2. Opłaty za wykonywanie Nadzoru właścicielskiego przez Orange Polska.

Tabela 2. Opłaty za wykonywanie Nadzoru właścicielskiego przez Orange Polska - Dostarczanie i Serwis Usług			
Lp.	Pozycja	Godziny Nadzoru właścicielskiego	Opłata netto [zł] za każdą rozpoczętą godzinę Nadzoru właścicielskiego
1.	Nadzór właścicielski dla prac realizowanych w trybie planowym	a) w dni powszednie 8.00 – 16.00	99,02
		b) w dni powszednie 16.00 – 22.00	125,68
		c) noce (22.00 – 8.00), soboty, niedziele i dni ustawowo wolne od pracy	152,41
2.	Nadzór właścicielski dla prac realizowanych w trybie doraźnym***	a) w dni powszednie 8.00 – 16.00	150% opłaty wskazanej w pkt 1 lit. a)
		b) w dni powszednie 16.00 – 22.00	150% opłaty wskazanej w pkt 1 lit. b)
		c) noce (22.00 – 8.00), soboty, niedziele i dni ustawowo wolne od pracy	150% opłaty wskazanej w pkt 1 lit. c)

*Dwukrotna wartość 1 godziny nadzoru świadczonego w czasie podstawowym w dni powszednie 8.00-16.00

** Zgodnie z § 4 ust.4 Zasad, opłata za wykonanie Odbioru końcowego pobierana jest za każdy przeprowadzony Odbiór końcowy zakończony podpisaniem Protokołu częściowego Odbioru końcowego lub Protokołu końcowego Odbioru końcowego

*** Przez prace realizowane w trybie doraźnym rozumie się usuwanie skutków awarii infrastruktury Orange Polska. oraz prace wskazane przez zamawiającego jako pilne.

Kwoty podane w niniejszym Cenniku są kwotami netto, które zostaną powiększone o należny podatek VAT.

Dodatkowe wymagania i informacje Orange Polska S.A.

1. Infrastrukturę do przełożenia należy projektować na terenie do którego inwestor ma prawo dysponowania nieruchomością. W przypadku, gdy nie będzie takiej możliwości i sieć zostanie zaprojektowana na gruntach osób trzecich, Inwestor zobowiązany jest zapewnić zgodę właściciela działki na lokalizację infrastruktury telekomunikacyjnej oraz dostęp do infrastruktury w celu jej konserwacji i utrzymania na rzecz OPL. Zobowiązany jest również do pokrycia kosztów tych zgód oraz zapewnienia dostępu do przekładanych urządzeń. W przeciwnym razie wszelkie roszczenia osób fizycznych i prawnych z tytułu posadowienia sieci na gruntach osób trzecich będą obciążały Inwestora;
2. W przypadku zmiany rzędnych terenu należy uwzględnić regulację poziomu istniejącej infrastruktury telekomunikacyjnej doziemnej z zachowaniem normatywnego przykrycia, w stosunku do projektowanej niwelety. W przypadku zmian rzędnych terenu należy uwzględnić regulację poziomu istniejącej infrastruktury telekomunikacyjnej napowietrznej, z zachowaniem normatywnej wysokości w stosunku do projektowanej niwelety; *(odpowiednio wybrać)*
3. Dokumentacja projektowa powinna zostać sporządzona i sprawdzona przez osoby posiadające odpowiednie uprawnienia do projektowania infrastruktury telekomunikacyjnej, zgodnie z wymaganiami ustawy z dnia 7 lipca 1994r. Prawo Budowlane (Dz.U. 1994, nr 89, poz.414 z późn. zmianami) , a także zawierać oświadczenie, o którym mowa art. 20 ust. 4 ustawy Prawo Budowlane;
4. Zgłoszenie zamiaru prowadzenia prac powinno zawierać m.in.:
 - informacje o wykonawcy robót – imię i nazwisko oraz numeru telefonu do kierownika robót
 - certyfikat jakości z serii ISO 9000 lub inny równoważny dokument wydany przez podmiot uprawniony do kontroli jakości w zakresie robót budowlanych- jeśli wykonawca posiada;
 - uprawnienia kierownika budowy oraz aktualny wpis do Izby Inżynierów,
 - harmonogram robót oraz miejsce prowadzenia prac,
 - jeden komplet dokumentacji projektowej (wraz z kopią zatwierdzenia projektu przez OPL oraz kopią pozwolenia na budowę),
 - inne dokumenty określone na etapie projektowania.

W odpowiedzi na złożony wniosek/zamiar rozpoczęcia robót/ przedstawiciel Inwestora (wykonawcy) otrzymuje od komórki OPL, do której kierowany był wniosek, numer zgłoszenia, pod którym wniosek został zarejestrowany.

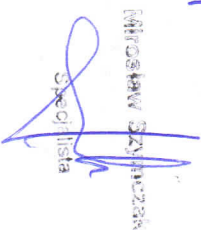
Po zgłoszeniu terminu rozpoczęcia prac, OPL wskaże upoważnionego przedstawiciela w celu sprawowania odpłatnego nadzoru nad prowadzonymi robotami i ochroną infrastruktury teletechnicznej oraz dokonania odpłatnego odbioru końcowego.
5. Informujemy, że OPL po przekazaniu infrastruktury do przełożenia może realizować prace wynikające z potrzeb utrzymaniowych - zobowiązań wobec klientów OPL dotyczących bezpieczeństwa i jakości usług oraz dostarczania usług klientom - skutkujących możliwością pojawienia się dodatkowych kabli w kanalizacji kablowej OPL, które nie zostały wyspecyfikowane w wydanych Warunkach Technicznych oraz uzgodnionej dokumentacji projektowej.
6. Opłaty za świadczony nadzór, nalicza się od chwili przybycia na plac budowy przedstawiciela OPL zgodnie z przekazanym zawiadomieniem Inwestora do chwili zakończenia robót wymagających nadzoru. Opłaty naliczane są za cały okres pobytu przedstawiciela OPL. Potwierdzeniem sprawowania nadzoru lub wykonania odbioru końcowego jest Protokół Odbioru Końcowego/Nadzoru Właścicielskiego. Protokół podpisują przedstawiciele OPL i Inwestora. W przypadku odmowy podpisania przez przedstawiciela Inwestora Protokołu OPL zastrzega sobie prawo jednostronnego podpisania dokumentu. Przedstawiciel OPL wskazuje w Protokole Odbioru przyczynę odmowy podpisania dokumentu przez przedstawiciela Inwestora. Protokół jest podstawą naliczenia opłat za sprawowanie odpłatnego nadzoru lub odbioru końcowego.
7. Szczegóły dotyczące prowadzenia nadzorów i odbiorów końcowych oraz cennik tych usług można znaleźć na www.orange.pl/wniosekonaadzor.
8. Dla robót realizowanych na infrastrukturze telekomunikacyjnej stanowiącej własność OPL należy spełnić wymóg znakowania miejsca prowadzenia prac tablicą informacyjną **zawierającą: dane Inwestora i kontakt, nazwę firmy realizującej przebudowę i kontakt do tej firmy oraz numer zgłoszenia nadany przez OPL.**
 - a. tablica informacyjna przekazywana jest przez przedstawiciela OPL:
 - przedstawicielowi inwestora (wykonawcy) na etapie przekazania infrastruktury do przełożenia lub

- przedstawicielowi inwestora (wykonawcy) na etapie rozpoczęcia świadczenia nadzoru nad realizowanymi robotami, dla przypadku, gdy realizowane prace nie wymagają przekazania infrastruktury OPL;
- b. przedstawiciel inwestora zgłasza zamiar prowadzenia prac wysyłając wniosek o nadzór na wskazany w punkcie 12 wydanych Warunków Technicznych adres właściwej komórki uzupełniając przekazywany zakres informacji o dane dotyczące:
 - miejsca prowadzenia prac,
 - terminu rozpoczęcia i zakończenia prac,
 - nazwiska i numeru telefonu do kierownika robót,
- c. w odpowiedzi na złożony wniosek/zamiar rozpoczęcia robót/ przedstawiciel Inwestora (wykonawcy) otrzymuje od komórki OPL, do której kierowany był wniosek numer zgłoszenia, pod którym wniosek został zarejestrowany,
- d. wykonawca robót uzupełnia tablicę informacyjną (zgodnie z poniższym standardem tj.: dane uzupełniane dużymi literami, w sposób trwały, pisakiem koloru czarnego, ścieralnym) wprowadzając następujące dane
 - nazwę firmy - wykonawcę, lub podwykonawcę prac,
 - imię nazwisko kierownika robót,
 - numer telefonu komórkowego do kierownika robót,
 - numer zgłoszenia, pod którym wniosek został zarejestrowany,
- e. wykonawca uzupełnia zapisy na tablicy informacyjnej i umieszcza ją w widocznym miejscu np.: na zastawach ochronnych lub za przednią szybą od strony kierowcy w samochodzie wykonawcy znajdującym się na miejscu/w pobliżu wykonywanych prac,
- f. po zakończeniu prac oraz usunięciu wprowadzonych zapisów, tablica informacyjna podlega zwrotowi do OPL. Sposób zwrotu tablicy informacyjnej należy uzgodnić z przedstawicielem OPL w momencie przekazania tablicy.



Orange Polska
Zarządzanie Zasobami Sieci IT
Dział Zarządzania Zasobami Infrastruktury
I Obsługi Klienta w Olsztynie
Al. Marszałka J. Piłsudskiego 63a
10-449 Olsztyn

Załącznik do pisma nr 5322/2018



- LEGENDA
- GRANICA OPRACOWANIA
 - ISTNIEJĄCE DRZEWIA
 - PROJEKTOWANE DRZEWIA
 - DRZEWIA DO USUNIĘCIA
 - TERENY BIOLOGICZNIE CZYNNE
 - PROJ. NAWIERCHNIE CHODNIKA
 - PROJ. NAWIERCHNIE JEZDNI I MIEJSC POSTOJOWYCH
 - PROJ. NAWIERCHNIE ZATOK AUTOBUSOWYCH I TAXI
 - PROJEKTOWANA FONTANNA
 - KOLIZJE Z ISTNIEJĄCĄ INFRASTRUKTURĄ TELETECHNICZNĄ

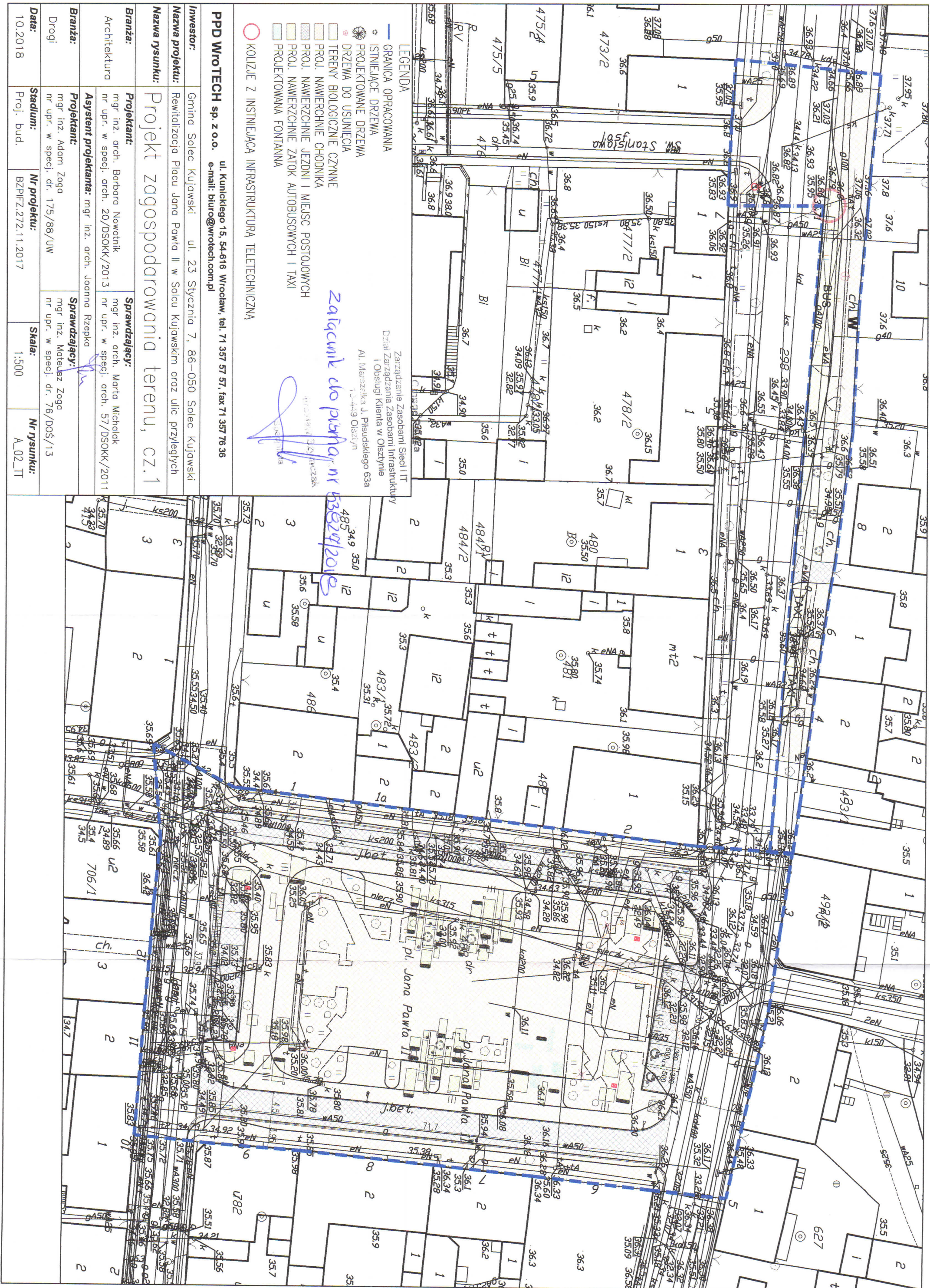
PPD WROTECH sp. z o.o. ul. Kunickiego 15, 54-616 Wrocław, tel. 71 357 57 57, fax 71 357 76 36
e-mail: biuro@wrotech.com.pl

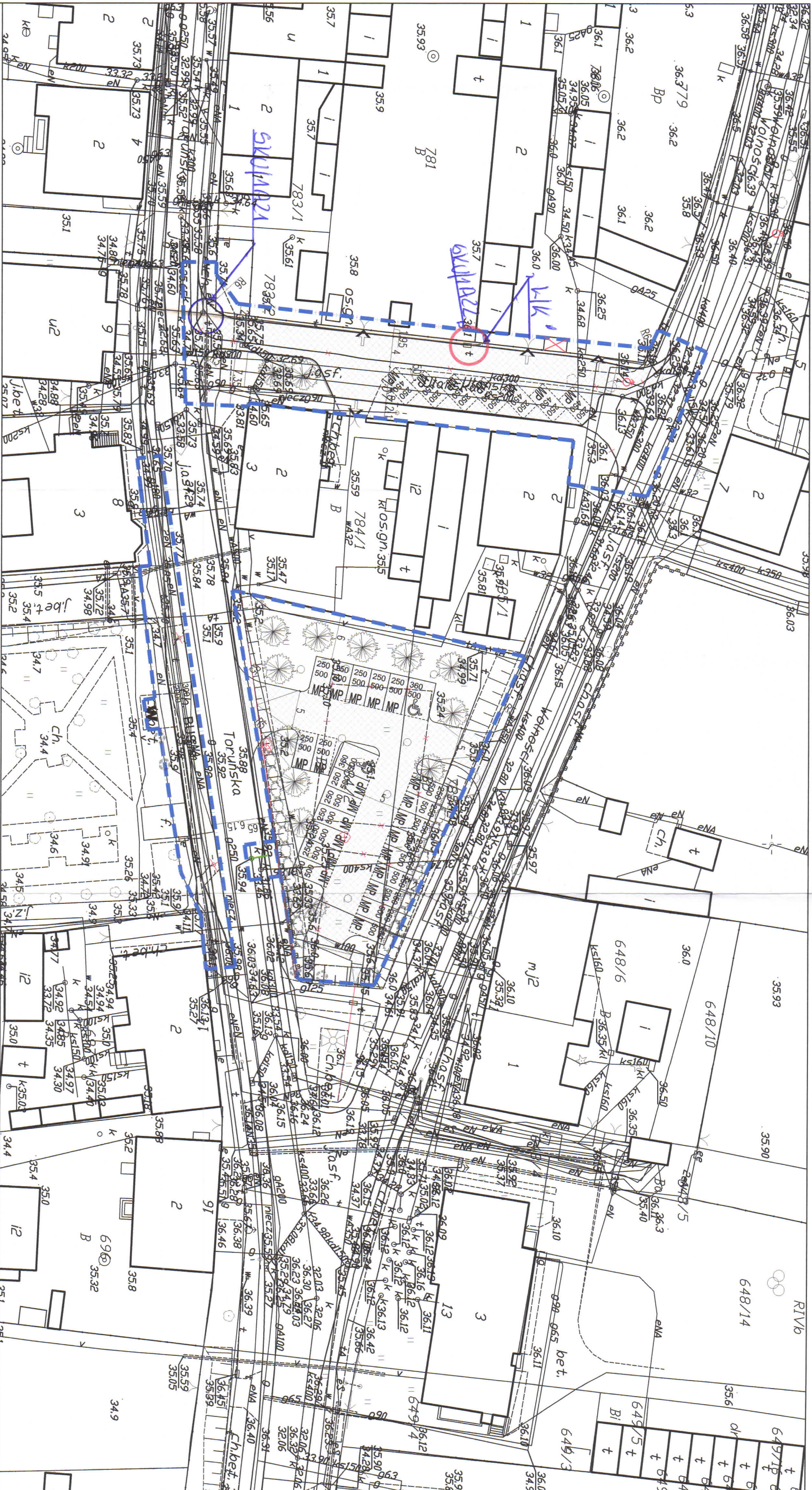
Investor: Gmina Solec Kujawski ul. 23 Stycznia 7, 86-050 Solec Kujawski
Nazwa projektu: Rewitalizacja Placu Jana Pawła II w Solcu Kujawskim oraz ulic przyległych
Nazwa rysunku: Rysunek sytuacyjny

Branża: Projektant: mgr inż. arch. Barbara Nowotnik
Architektura nr upr. w specj. arch. 20/DSOKK/2013
Asystent projektanta: mgr inż. arch. Joanna Rzepka

Branża: Projektant: mgr inż. Adam Zoga
Drogi nr upr. w specj. dr. 175/88/UW
Sprawdzający: mgr inż. arch. Marta Michalak
nr upr. w specj. arch. 57/DSOKK/2011

Data: 10.2018 Stadium: Proj. bud. Nr projektu: BZPI.FZ.272.11.2017 Skala: 1:1000 Nr rysunku: A_01_TT





Załącznik do projektu nr 53/2018
Załącznik do projektu nr 53/2018

Zarządzenie Zasobami Sieci i IT
i Obsługi Klienta w Olsztynie
A. Marszałek J. Piłsudskiego 63a
10-149 Olsztyn

LEGENDA

- GRANICA OPRACOWANIA
- ISTNIEJĄCE DRZEWA
- PROJEKTOWANE DRZEWA
- DRZEWA DO USUNIĘCIA
- TERENY BIOLOGICZNIE CZYNNE
- PROJ. NAWIERZCHNIE CHODNIKA
- PROJ. NAWIERZCHNIE JEZDNI I MIEJSC POSTOJOWYCH
- PROJ. NAWIERZCHNIE ZATOK AUTOBUSOWYCH I TAXI
- PROJEKTOWANA FONTANNA

PPD WROTECH sp. z o.o.			
ul. Kunickiego 15, 54-616 Wrocław, tel. 71 357 57 57, fax 71 357 76 36			
e-mail: biuro@wrotech.com.pl			
Investor:	Gmina Sołec Kujawski	ul. 23 Stycznia 7, 86-050 Sołec Kujawski	
Nazwa projektu:	Rewitalizacja Placu Jana Pawła II w Sołcu Kujawskim oraz ulic przyległych		
Nazwa rysunku:	Projekt zagospodarowania terenu, cz.2		
Branża:	Projektant:	Sprawdzający:	
Architektura	mgr inż. arch. Barbara Nowotnik nr upr. w specj. arch. 20/DSOKK/2013	mgr inż. arch. Marta Michalak nr upr. w specj. arch. 57/DSOKK/2011	
Branża:	Asystent projektanta:		
	mgr inż. arch. Joanna Rzepka		
Data:	Projektant:	Sprawdzający:	
	mgr inż. Adam Zoga nr upr. w specj. dr. 175/88/UW	mgr inż. Mateusz Zoga nr upr. w specj. dr. 76/DOŚ/13	
Stadium:	Nr projektu:	Skala:	Nr rysunku:
Proj. bud.	BZPIFZ.272.11.2017	1:500	A_03_TT