

Przedmiot Zamówienia - część A

1. Przedmiot zamówienia obejmuje utrzymanie czystości na terenie: Portu Jachtowego na Wyspie Grodzkiej, Nabrzeża Pasażerskiego, Bulwaru Chrobrego, Nabrzeże Wieleckie, Bulwaru Gdynńskiego, Bulwaru Piastowskiego, Bulwaru Nadodrzańskiego, Nabrzeża Starówka, Alei Kwiatowej, Placu Łasztownia wraz z Aleją Foodtruck, Nabrzeża Cegielinka, Bulwaru Gdańskiego, Bulwaru Elbląskiego, Skweru przy Moście Brdowskim, teren zewnętrzny przy budynku biurowym ŻSTW (ul. Wendy 8, odśnieżanie w okresie zimowym).
2. Zasięg terytorialny powyższych lokalizacji został szczegółowo określony na mapach poniżej.
3. Wykonawca zobowiązany jest do zapewnienia realizacji usług w każdym dniu kalendarzowym obowiązywania niniejszej umowy, w tym w dni ustawowo wolne od pracy.
4. Łączna powierzchnia terenu Bulwarów i Nabrzeży wynosi **ok. 84.229 m²**.
5. W ramach utrzymania czystości terenów wyżej opisanych wykonywane będą następujące czynności:
 - 1) prace porządkowe, polegające w szczególności na:
 - a) zmiataniu (ręczne, mechaniczne), z zastrzeżeniem że wykorzystywana technologia nie może powodować pogorszenia stanu technicznego nawierzchni,
 - b) zbieraniu, wywozie i zagospodarowywaniu wszelkich zgromadzonych odpadów tj. w szczególności papierów, niedopałków papierosowych, pozostałości opakowań papierowych, szklanych, foliowych, metalowych, gruzu, szmat, drewna i gałęzi, kwiatostanów i owoców opadłych z drzew oraz z krzewów, porzuconych worków ze śmieciami, kamieni, potłuczonego szkła, śmieci zalegających w krzewach, piasku, zalegającej ziemi, odchodów zwierzęcych,
 - c) odchwasczaniu (ręczne, mechaniczne) wywozie i zagospodarowywaniu usuniętych chwastów z tym zastrzeżeniem, że usuwanie chwastów w miejscach niedostępnych lub trudnodostępnych dla urządzeń mechanicznych oraz w strefie przykrawężnikowej, wygradzeniach oraz pomiędzy płytkami ulicznymi, kostką uliczną lub chwastów wyrastających na innej nawierzchni utwardzonej, następować będzie ręcznie z użyciem środków do tego przeznaczonych,
 - d) sprzątaniu i utrzymaniu czystości ławek, siedzisk i innego wyposażenia przeznaczonych do użytku publicznego,
 - e) sprzątaniu i utrzymaniu w czystości, włącznie z myciem, stałych elementów wyposażenia terenów opisanych w §2, w tym ławek, siedzisk, rzeźb i płaskorzeźb, płyt pamiątkowych, urządzeń nawigacyjnych, skrzynek dystrybucyjnych na nabrzeżach, kaset na koła ratunkowe wraz ze słupkami, donic z zielenią i innych elementów małej architektury oraz infrastruktury.
 - f) oczyszczaniu barierek znajdujących się na terenie objętym przedmiotem umowy z zanieczyszczeń oraz pajęczyn,
 - g) usuwaniu ręcznym trawy z użyciem środków (chemicznych, nie chemicznych) do tego przeznaczonych, wywozie i zagospodarowywaniu usuniętej trawy wyrastającej poza terenem zielonym dla niej wydzielonym, w szczególności w strefie przykrawężnikowej oraz pomiędzy płytkami ulicznymi, kostką uliczną lub trawy wyrastającej na innej nawierzchni utwardzonej,
 - h) grabienie i usuwanie liści, ze szczególnym uwzględnieniem pasów rozdzielających jezdnię od ciągów pieszo-rowerowych,

Załącznik nr 4 do SWZ

- i) usuwaniu fekaliów, wszelkiego rodzaju przebarwień, nalotów, zabrudzeń na czyszczonych powierzchniach terenu bez względu na źródło ich pochodzenia, w szczególności po rozlanych napojach, jedzeniu, gumie do żucia, papierosach, olejach, tak aby po ich usunięciu nie zostały ślady.
- 2) koszenie, grabienie i usuwanie skoszonej trawy, ze szczególnym uwzględnieniem pasów rozdzielających jezdnię od ciągów pieszo-rowerowych,
- 3) sprzątanie mechaniczne z użyciem wody z zastrzeżeniem, iż wykorzystywana technologia nie może powodować pogorszenia stanu technicznego czyszczonej nawierzchni,
- 4) sprzątanie mechaniczne z użyciem myjki chodnikowo-drogowej wysokociśnieniowej z zastrzeżeniem, iż wykorzystywana technologia nie może powodować pogorszenia stanu technicznego czyszczonej nawierzchni,
- 5) opróżnianie i oczyszczenie koszy stałych oraz 21 koszy przenośnych 240 l. zlokalizowanych przy budynku Bosmanatu na nabrzeżu Gdyńskim,
- 6) w okresie zimowym, w przypadku opadów śniegu i gołoledzi, utrzymanie ścieżek pieszych na wskazanych obiektach, na szerokość 2 m. w ciągu pieszym w godzinach harmonogramu utrzymania czystości i nie później niż 3 godz. po wezwaniu Zamawiającego.
6. Wykonawca realizując prace porządkowe w okresie opadów śniegu, gołoledzi, winien dążyć do jak najmniejszego usuwania z czyszczonej powierzchni wysypanych na nią środków uszorstniających, zapobiegających śliskości terenu lub utrzymywaniu się warstwy śniegu.
7. Wykonawca zobowiązany jest do dokonywania odbioru odpadów z koszy z miejsc ich ustawienia oraz odstawiania opróżnionych koszy w to samo miejsce, wyposażanie kosza w worki na śmieci, mycie zewnętrznej i wewnętrznej części kosza, oczyszczanie terenu z wszelkich odpadów i zanieczyszczeń w promieniu jednego metra wokół kosza. Opróżnianie i odbiór odpadów z koszy ulicznych wykonywane są bez względu na panujące warunki atmosferyczne.
8. Wykonawca zapewnia realizację utrzymania czystości zgodnie ze wskazaniem harmonogramu.
9. Wykonawca jest zobowiązany do dokumentowania w formie zdjęć uszkodzonego kosza i niezwłocznego przekazywania do Zamawiającego informacji o miejscu jego lokalizacji wraz ze zdjęciem potwierdzającym stwierdzoną okoliczność.
10. Utrzymanie czystości obejmuje całość terenów określonych w Opisie Przedmiotu Zamówienia i wskazanych na załączonych mapach sytuacyjnych w dalszej części opisu.
11. Wykonawca do wykonania przedmiotu umowy zapewni minimum sprzętu wskazanego poniżej:
 - 1) Zamiatarka chodnikowa drogowa z funkcją zraszania o ciężarze własnym zamiatarki do 3,5 t., szt.1
 - 2) Samochód dostawczy przystosowany do zbierania śmieci (z zamkniętą zabudową) o ładowności do 3,5 t , szt. 1
 - 3) Pługopiaskarka lub zamiatarka z funkcją pługopiaskarki
 - 4) Myjka wysokociśnieniowa
 - 5) Miotła ulicówka
 - 6) Dmuchawy do liści spalinowe lub akumulatorowe – szt. 2
 - 7) Kosiarki spalinowe – szt. 2
 - 8) Podkaszarki spalinowe - szt. 2
 - 9) Narzędzia ręczne: szczotki, grace, łopaty, miotły, taczki, itp.

Załącznik nr 4 do SWZ

12. Przedmiot zamówienia nie obejmuje:

- 1) pielęgnacji drzew i krzewów oraz ich wycinki,
- 2) serwisowania koszy

13. Przedmiot zamówienia będzie wykonywany w każdym dniu kalendarzowym w roku, w tym w dni ustawowo wolne od pracy, zgodnie z pkt 16 lub jego zmianami.

14. Częstotliwość prac na terenach objętych przedmiotem zamówienia i terminy realizacji usług*:

**zamawiający dopuszcza możliwość zmian określonych w tabeli godzin wykonywania usług bez wydłużenia okresu realizacji usługi.*

OKRES LETNI

Teren	Rodzaj prac oraz częstotliwość i czas ich wykonywania*					
	Miesiąc kalendarzowy wykonywania prac	Opróżnianie koszy	Koszenie, grabienie, usuwanie skoszonej trawy oraz liści	Prace porządkowe	Sprzątanie z użyciem ręcznej myjki wysokociśnieniowej	Sprzątanie samojezdną zmiataarką chodnikowo-drogową
Nabrzeże Pasażerskie, Bulwar Gdyński, Bulwar Piastowski, Bulwar Nadodrzański, Nabrzeże Starówka	Kwiecień – wrzesień	Codziennie - 1 x dziennie od poniedziałku do czwartku, w godz. 5:00 - 8:00; Każdorazowo rozpoczęcie świadczenia usługi o godzinie 5:00 a jej zakończenie powinno nastąpić tego samego dnia najpóźniej o godzinie 8:00 - 2 x dziennie od piątku do niedzieli, w godz. 5:00 -8:00 (1 sprzątanie), oraz w godz. 17:00 – 19:00 (2 opróżnianie) Każdorazowo rozpoczęcie świadczenia usługi o godzinie 5:00 (1 sprzątanie) oraz 17:00 (2 opróżnianie) Każdorazowo zakończenie świadczenia usługi tego samego dnia najpóźniej o godzinie 8:00 (1 sprzątanie) oraz 19:00 (2 opróżnianie)	1 x na dwa tygodnie zgodnie z harmonogramem przedstawionym przez Wykonawcę Każdorazowo rozpoczęcie i zakończenie świadczenia usługi następuje w 1 (jednym) dniu, wskazanym w harmonogramie świadczenia usług (w zależności od warunków atmosferycznych oraz ustaleń Wykonawcy a Zamawiającym	Codziennie: 1 x dziennie od poniedziałku do niedzieli Każdorazowo rozpoczęcie świadczenia usługi o godzinie 5:00 oraz zakończenie świadczenia usługi nie później niż do godziny 10:00 tego samego dnia	2 x w tygodniu – w poniedziałki, piątki Każdorazowo rozpoczęcie świadczenia usługi o godzinie 6:00 oraz zakończyć się najpóźniej do godziny 12:00 tego samego dnia	1 x w tygodniu - w poniedziałek na obszarze Bulwaru Gdyńskiego, zgodnie z harmonogramem przedstawionym przez Wykonawcę Każdorazowo rozpoczęcie świadczenia usługi od godziny 6:30 wyznaczonego przez Zamawiającego dnia i zakończyć się nie później niż w czasie pięciu godzin od chwili rozpoczęcia prac
Bulwar Chrobrego, Nabrzeże Wieleckie	Kwiecień – wrzesień	Codziennie - 1 x dziennie od poniedziałku do czwartku, w godz. 5:00 - 8:00; Każdorazowo rozpoczęcie świadczenia usługi o godzinie 5:00 a jej zakończenie powinno nastąpić tego samego dnia najpóźniej o godzinie 8:00	Nie dotyczy	Codziennie: 1 x dziennie od poniedziałku do niedzieli Każdorazowo rozpoczęcie świadczenia usługi o godzinie 5:00 oraz zakończenie świadczenia usługi nie później niż do godziny 10:00 tego samego dnia	Nie dotyczy	Nie dotyczy

Załącznik nr 4 do SWZ

Port Jachtowy	Kwiecień – wrzesień	<p>Codziennie - 1 x dziennie od poniedziałku do czwartku, w godz. 5:00 - 8:00; Każdorazowo rozpoczęcie świadczenia usługi o godzinie 5:00 a jej zakończenie powinno nastąpić tego samego dnia najpóźniej o godzinie 8:00 - 2 x dziennie od piątku do niedzieli, w godz. 5:00 - 8:00 (I opróżnianie) oraz w godz. 17:00 – 19:00 (2 opróżnianie) Każdorazowo rozpoczęcie świadczenia usługi o godzinie 5:00 (I opróżnianie) oraz 17:00 (II opróżnianie) Każdorazowo zakończenie świadczenia usługi tego samego dnia najpóźniej o godzinie 8:00 (I opróżnianie) oraz 19:00 (II opróżnianie)</p>	Nie dotyczy	<p>Codziennie: 1 x dziennie od poniedziałku do niedzieli Każdorazowo rozpoczęcie świadczenia usługi o godzinie 5:00 oraz zakończenie świadczenia usługi nie później niż do godziny 10:00 tego samego dnia</p>	<p>2 x w tygodniu – w poniedziałki, piątki Każdorazowo rozpoczęcie świadczenia usługi o godzinie 6:00 oraz zakończyć się najpóźniej do godziny 12:00 tego samego dnia</p>	<p>1 x w tygodniu - w poniedziałek, zgodnie z harmonogramem przedstawionym przez Wykonawcę Każdorazowo rozpoczęcie świadczenia usługi od godziny 6:30 wyznaczonego przez Zamawiającego dnia i zakończyć się nie później niż w czasie pięciu godzin od chwili rozpoczęcia prac</p>
Most Portu Jachtowego	Kwiecień – wrzesień	Nie dotyczy	Nie dotyczy	<p>Codziennie: 1 x dziennie od poniedziałku do niedzieli, z użyciem miotły ulicówki. Każdorazowo rozpoczęcie świadczenia usługi o godzinie 5:00 oraz zakończenie świadczenia usługi nie później niż do godziny 10:00 tego samego dnia *zakaz używania sprzętu mechanicznego – dopuszczalna do użycia miotła ulicówka i ręczna myjka wysokociśnieniowa</p>	<p>2 x w tygodniu – w poniedziałki, piątki Każdorazowo rozpoczęcie świadczenia usługi o godzinie 6:00 oraz zakończyć się najpóźniej do godziny 12:00 tego samego dnia *zakaz używania sprzętu mechanicznego – dopuszczalna do użycia miotła ulicówka i ręczna myjka wysokociśnieniowa</p>	<p>Nie dotyczy *zakaz używania myjek samojezdnych na nawierzchni mostu</p>

Załącznik nr 4 do SWZ

Aleja Kwiatowa -	Kwiecień – wrzesień	4 x tydzień: Poniedziałek, czwartek, sobota, niedziela, w godz. 6:00 -10:00 Każdorazowo rozpoczęcie świadczenia usługi powinno nastąpić o godzinie 6:00 a jej zakończenie winno nastąpić tego samego dnia najpóźniej o godzinie 10:00	Nie dotyczy	4 x tydzień: Poniedziałek, czwartek, sobota, niedziela, w godz. 6:00 -10:00 Każdorazowo rozpoczęcie świadczenia usługi powinno nastąpić o godzinie 6:00 a jej zakończenie winno nastąpić tego samego dnia najpóźniej o godzinie 10:00	1 x tydzień: poniedziałek, w godz. 6:00 -10:00 Każdorazowo rozpoczęcie świadczenia usługi powinno nastąpić o godzinie 6:00 a jej zakończenie winno nastąpić tego samego dnia najpóźniej o godzinie 10:00	Nie dotyczy
Aleja Kwiatowa tereny zielone-	Kwiecień – wrzesień	Nie dotyczy	Nie dotyczy	4 x tydzień: Poniedziałek, czwartek, sobota, niedziela, w godz. 6:00 -10:00 Każdorazowo rozpoczęcie świadczenia usługi powinno nastąpić o godzinie 6:00 a jej zakończenie winno nastąpić tego samego dnia najpóźniej o godzinie 10:00	Nie dotyczy	Nie dotyczy
Nab. Cegielinka	Kwiecień – wrzesień	1 x tydzień: Piątek	Nie dotyczy	1 x tydzień: Piątek	Nie dotyczy	Nie dotyczy
Bulwar Elbląski	Kwiecień – wrzesień	2 x miesiąc: 1 i 15 dnia każdego miesiąca * jeżeli usługa wypada w sobotę, niedzielę lub dzień świąteczny, to należy je wykonać w najbliższy przypadający dzień roboczy.	Nie dotyczy	2 x miesiąc: 1 i 15 dnia każdego miesiąca * jeżeli usługa wypada w sobotę, niedzielę lub dzień świąteczny, to należy je wykonać w najbliższy przypadający dzień roboczy.	Nie dotyczy	Nie dotyczy
Bulwar Gdański	Kwiecień – wrzesień	1 x tydzień Poniedziałek, w godz. 6.00-10.00. Każdorazowo rozpoczęcie świadczenia usługi powinno nastąpić o godzinie 6:00 a jej zakończenie winno nastąpić tego samego dnia najpóźniej o godzinie 10:00.	Nie dotyczy	1 x tydzień Poniedziałek, w godz. 6.00-10.00. Każdorazowo rozpoczęcie świadczenia usługi powinno nastąpić o godzinie 6:00 a jej zakończenie winno nastąpić tego samego dnia najpóźniej o godzinie 10:00	Nie dotyczy	Nie dotyczy

Załącznik nr 4 do SWZ

Aleja Foodtruck (Plac Łasztownia)	26 kwiecień – 04 wrzesień	Codziennie: 1 x dziennie od poniedziałku do niedzieli w godz. 6:00 -10:00 *w tym pojemniki przewidziane w usłudze EkoPatrolu	Nie dotyczy	Codziennie: 1 x dziennie od poniedziałku do niedzieli w godz. 6:00 -10:00 (*w tym również prace porządkowe/posprzątanie i mycie infrastruktury typu stoły, stoliki, ławy, podłoga itp. – przykładowe zdjęcia przedstawione w dalszej części opisu) Każdorazowo rozpoczęcie świadczenia usługi winno nastąpić o godzinie 6:00 a jej zakończenie powinno nastąpić tego samego dnia najpóźniej o godzinie 10:00	3 x tydzień Sobota, Niedziela, Poniedziałek w godz. 6.00-10.00	Nie dotyczy
Plac Łasztownia (obszar między ul. Wendy a Nab. Starówka)	Kwiecień – wrzesień	Nie dotyczy	Nie dotyczy	4 x tydzień: Poniedziałek, piątek, sobota, niedziela w godz. 6:00 -10:00 Każdorazowo rozpoczęcie świadczenia usługi powinno nastąpić o godzinie 6:00 a jej zakończenie winno nastąpić tego samego dnia najpóźniej o godzinie 10:00	Nie dotyczy	Nie dotyczy
Skwer przy Moście Brdowskim	Kwiecień – wrzesień	2 x tydzień Poniedziałek, piątek, w godz. 6.00-10.00 Każdorazowo rozpoczęcie świadczenia usługi powinno nastąpić o godzinie 6:00 a jej zakończenie winno nastąpić tego samego dnia najpóźniej o godzinie 10:00	1 x na dwa tygodnie zgodnie z harmonogramem przedstawionym przez Wykonawcę Każdorazowo rozpoczęcie i zakończenie świadczenia usługi następuje w 1 (jednym) dniu, wskazanym w harmonogramie świadczenia usług (w zależności od warunków atmosferycznych oraz ustaleń Wykonawcy a Zamawiającym	2 x tydzień Poniedziałek, piątek, w godz. 6.00- 10.00 Każdorazowo rozpoczęcie świadczenia usługi powinno nastąpić o godzinie 6:00 a jej zakończenie winno nastąpić tego samego dnia najpóźniej o godzinie 10:00	Nie dotyczy	Nie dotyczy

***Zamawiający wymaga minimalnie 6 osób do realizacji zamówienia w każdym dniu w okresie letnim harmonogramu**

OKRES ZIMOWY

Teren	Rodzaj prac oraz częstotliwość i czas ich wykonywania				Odśnieżanie, usuwanie błota poślizgowego, usuwanie śliskości przy użyciu piasku
	Miesiąc kalendarzowy wykonywania prac	Opróżnianie koszy	Koszenie, grabienie, usuwanie skoszonej trawy oraz liści	Prace porządkowe	
Nabrzeże Pasażerskie, Bulwar Gdyński, Bulwar Piastowski, Bulwar Nadodrzański, Nabrzeże Starówka	Październik - marzec	Codziennie - 1 x dziennie od poniedziałku do niedzieli Każdorazowo rozpoczęcie świadczenia usługi o godzinie 6:00 a jej zakończenie tego samego dnia najpóźniej o godzinie 9:00	Zgodnie z zapotrzebowaniem zgłoszonym przez Zamawiającego i w zależności od warunków atmosferycznych. Grabienie liści: Max. 4 x w miesiącu.	4 x w tygodniu, tj.: - poniedziałek, środa, piątek, niedziela Każdorazowo rozpoczęcie świadczenia usługi o godzinie 6:00 oraz zakończenie świadczenia usługi nie później niż do godziny 10:00 tego samego dnia	Każdorazowo w przypadku wystąpienia opadów śniegu, oblodzenia lub innych warunków tworzących konieczność wykonania danych czynności
Bulwar Chrobrego, Nabrzeże Wieleckie	Październik - marzec	Codziennie - 1 x dziennie od poniedziałku do niedzieli Każdorazowo rozpoczęcie świadczenia usługi o godzinie 6:00 a jej zakończenie tego samego dnia najpóźniej o godzinie 9:00	Nie dotyczy	4 x w tygodniu, tj.: - poniedziałek, środa, piątek, niedziela Każdorazowo rozpoczęcie świadczenia usługi o godzinie 6:00 oraz zakończenie świadczenia usługi nie później niż do godziny 10:00 tego samego dnia	Każdorazowo w przypadku wystąpienia opadów śniegu, oblodzenia lub innych warunków tworzących konieczność wykonania danych czynności
Port Jachtowy	Październik - marzec	Codziennie, 1 x dziennie od poniedziałku do niedzieli, w godz. 6:00 -10:00,	Grabienie liści, zgodnie z zapotrzebowaniem zgłoszonym przez Zamawiającego i w zależności od warunków atmosferycznych.: Max. 4 x w miesiącu.	4 x w tygodniu, tj.: - poniedziałek, środa, piątek, niedziela Każdorazowo rozpoczęcie świadczenia usługi o godzinie 6:00 oraz zakończenie świadczenia usługi nie później niż do godziny 10:00 tego samego dnia	Każdorazowo w przypadku wystąpienia opadów śniegu, oblodzenia lub innych warunków tworzących konieczność wykonania danych czynności
Most Portu Jachtowego	Październik - marzec	Nie dotyczy	Nie dotyczy	Codziennie: 1 x dziennie od poniedziałku do niedzieli, z użyciem miotły ulicówki. Każdorazowo rozpoczęcie świadczenia usługi o godzinie 5:00 oraz zakończenie świadczenia usługi nie później niż do godziny 10:00 tego samego dnia	Każdorazowo w przypadku wystąpienia opadów śniegu, oblodzenia lub innych warunków tworzących konieczność wykonania danych czynności. *zakaz używania soli na powierzchni mostu
Aleja Kwiatowa	Październik - marzec	2 x tydzień: sobota, niedziela, w godz. 6:00 -10:00 Każdorazowo rozpoczęcie świadczenia usługi powinno nastąpić o godzinie 6:00 a jej zakończenie powinno nastąpić tego samego dnia najpóźniej o godzinie 10:00	Zgodnie z zapotrzebowaniem zgłoszonym przez Zamawiającego i w zależności od warunków atmosferycznych. Grabienie liści: Max. 4 x w miesiącu.	2 x tydzień: Poniedziałek, piątek. w godz. 6:00 -10:00 Każdorazowo rozpoczęcie świadczenia usługi powinno nastąpić o godzinie 6:00 a jej zakończenie winno nastąpić tego samego dnia najpóźniej o godzinie 10:00	Każdorazowo w przypadku wystąpienia opadów śniegu, oblodzenia lub innych warunków tworzących konieczność wykonania danych czynności

Załącznik nr 4 do SWZ

Aleja Kwiatowa - tereny zielone-	Październik - marzec	Nie dotyczy	Nie dotyczy	2 x tydzień: Poniedziałek, piątek, w godz. 6:00 -10:00 Każdorazowo rozpoczęcie świadczenia usługi powinno nastąpić o godzinie 6:00 a jej zakończenie winno nastąpić tego samego dnia najpóźniej o godzinie 10:00	Nie dotyczy
Nab. Cegielinka, Bulwar Gdański, Bulwar Elbląski	Październik - marzec	2 x miesiąc: 1 i 15 dnia każdego miesiąca * jeżeli usługa wypada w sobotę, niedzielę lub dzień świąteczny, to należy je wykonać w najbliższy przypadający dzień roboczy.	Nie dotyczy	2 x miesiąc: 1 i 15 dnia każdego miesiąca * jeżeli usługa wypada w sobotę, niedzielę lub dzień świąteczny, to należy je wykonać w najbliższy przypadający dzień roboczy.	Na zgłoszenie zamawiającego oraz w zależności od warunków atmosferycznych, nie więcej niż 10 razy w okresie obowiązywania umowy
Plac Łasztownia (obszar między ul. Wendy a Nab. Starówka)	Październik - marzec	Nie dotyczy	Nie dotyczy	1 x tydzień: Poniedziałek w godz. 6:00 -10:00 Każdorazowo rozpoczęcie świadczenia usługi powinno nastąpić o godzinie 6:00 a jej zakończenie winno nastąpić tego samego dnia najpóźniej o godzinie 10:00	Nie dotyczy
Teren zewnętrzny, przy budynku biurowym ŻSTW (ul. Wendy 8)	Październik - marzec	Nie dotyczy	Nie dotyczy	Nie dotyczy	Każdorazowo w przypadku wystąpienia opadów śniegu, oblodzenia lub innych warunków tworzących konieczność wykonania danych czynności
Skwer przy Moście Brdowskim	Październik - marzec	2 x tydzień Poniedziałek, piątek, w godz. 6.00-10.00 Każdorazowo rozpoczęcie świadczenia usługi powinno nastąpić o godzinie 6:00 a jej zakończenie winno nastąpić tego samego dnia najpóźniej o godzinie 10:00	Nie dotyczy	2 x tydzień Poniedziałek, piątek, w godz. 6.00-10.00 Każdorazowo rozpoczęcie świadczenia usługi powinno nastąpić o godzinie 6:00 a jej zakończenie winno nastąpić tego samego dnia najpóźniej o godzinie 10:00	Na zgłoszenie zamawiającego oraz w zależności od warunków atmosferycznych, nie więcej niż 10 razy w okresie obowiązywania umowy

***Zamawiający wymaga minimalnie 3 osoby do realizacji zamówienia w każdym dniu, w okresie zimowym harmonogramu**

Załącznik nr 4 do SWZ

15. Wymagania wobec podmiotu realizującego przedmiot zamówienia

- 1) Wykonawca zobowiązany jest zapewnić, aby specjalistyczne maszyny czyszczące oraz środki transportu stosowane przy realizacji przedmiotu umowy posiadały estetycznie oznakowane i wskazywały na rodzaj wykonywanej pracy, zaś osoba wykonująca objęte przedmiotem umowy była estetycznie ubrana w oznakowaną odzież roboczą, opatrzoną widocznym logiem wykonawcy przedmiotu umowy (nazwa firmy). Pojazdy muszą posiadać pomarańczowe lampy ostrzegawcze.
- 2) Zamawiający zastrzega możliwość zgłoszenia żądania dodatkowego wykonania przez Wykonawcę czynności opisanych w pkt 5, zwanymi dalej „Pracami interwencyjnymi”. W takim przypadku Wykonawca zobowiązany jest do przystąpienia do powierzonego mu zadania nie później niż w czasie:
 - a) **wynikającym z oferty wykonawcy liczonym** od chwili faktycznego zgłoszenia do wykonania przez Wykonawcę prac porządkowych,
 - b) 24 godziny od chwili zgłoszenia żądania w zakresie innych czynności niż wskazane w pkt 5
- 3) Prace interwencyjne w przypadkach opisanych w pkt 15 ppkt 2) winny być zakończone niezwłocznie, jednakże w czasie nie dłuższym niż:
 - a) 4 (cztery) godziny liczonych od chwili faktycznego przystąpienia do wykonania prac interwencyjnych przez Wykonawcę.
- 4) Łączna ilość zleceń prac interwencyjnych w okresie trwania usługi nie może przekroczyć 20, w tym maksymalnie 3 na miesiąc.
- 5) Zamawiający wymaga w trakcie realizacji zamówienia zatrudnienia na podstawie umowy o pracę przez Wykonawcę lub podwykonawcę wszystkich osób wykonujących prace porządkowe wskazane w pkt 5 oraz wszystkich kierujących środkami transportu wykorzystywanymi przy realizacji przedmiotu zamówienia. W przypadku niespełnienia przez Wykonawcę lub podwykonawcę wymogu zatrudnienia na podstawie umowy o pracę osób wykonujących wskazane w zdaniu pierwszym czynności Zamawiający przewiduje sankcję w postaci obowiązku zapłaty przez wykonawcę kary umownej. Niezłożenie przez Wykonawcę w wyznaczonym przez Zamawiającego terminie żądanych przez Zamawiającego dowodów w celu potwierdzenia spełnienia przez Wykonawcę lub podwykonawcę wymogu zatrudnienia na podstawie umowy o pracę traktowane będzie jako niespełnienie przez Wykonawcę lub podwykonawcę wymogu zatrudnienia na podstawie umowy o pracę osób wykonujących wskazane w zdaniu pierwszym czynności skutkujące nałożeniem kary umownej opisanej w zdaniu drugim.













NABRZEŻE PASAŻERSKIE







Most Portu Jachtowego objęty zakazem sprzątnia mechanicznego. Dopuszczone użycie miotły ulicówki i myjki ręcznej wysokociśnieniowej. W okresie zimowym zakaz używania soli, dopuszczalne jest użycie piasku.









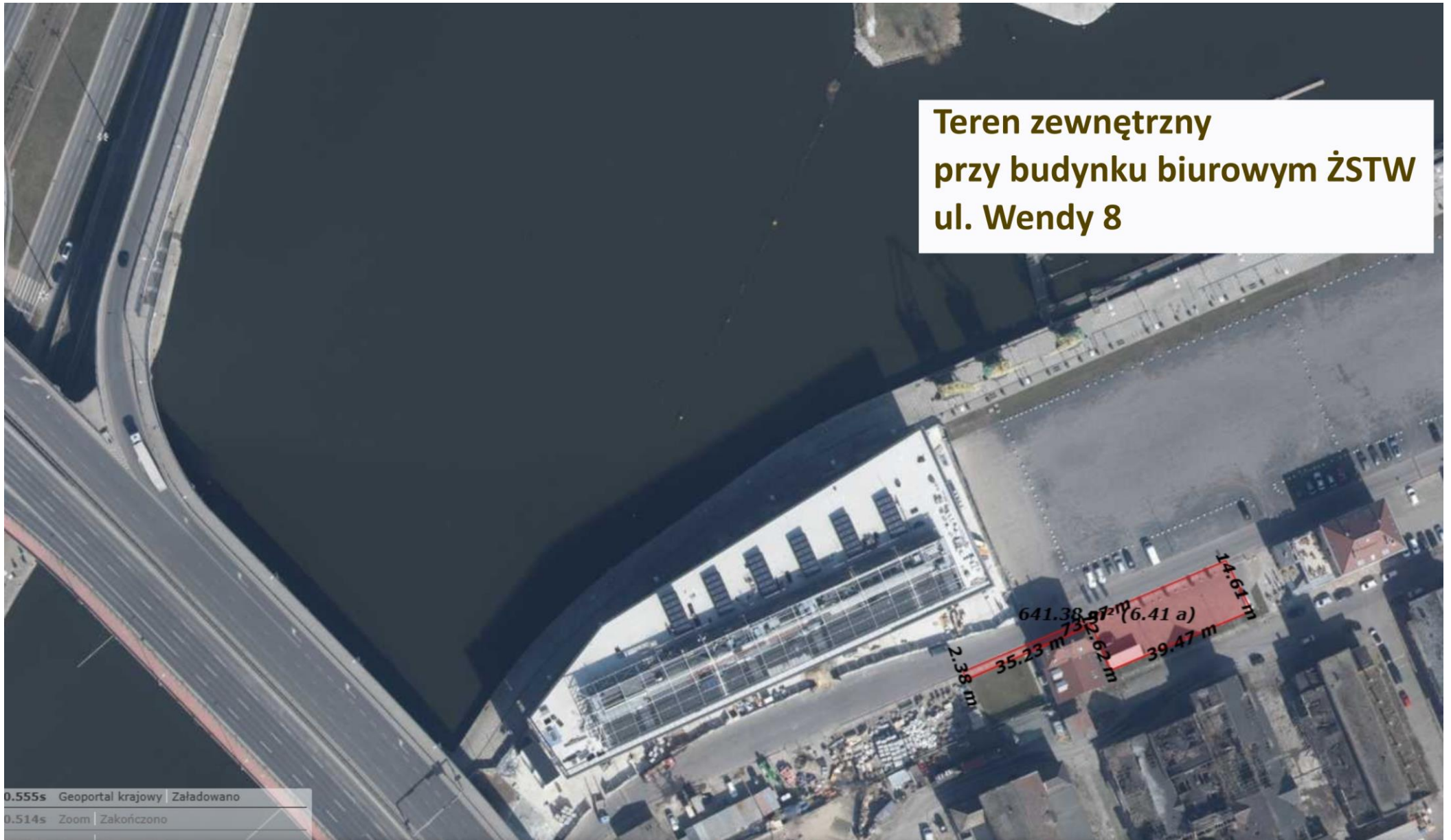




Plac Łasztownia – teren w okresie letnim w głównej mierze zajęty przez podmioty zewnętrzne (wesołe miasteczko, koncerty, itp.) i w większości wyłączony z obszaru utrzymania czystości w przewidzianym zakresie. Obowiązek utrzymania czystości na terenach najmowanych należy do dzierżawców danego obszaru.





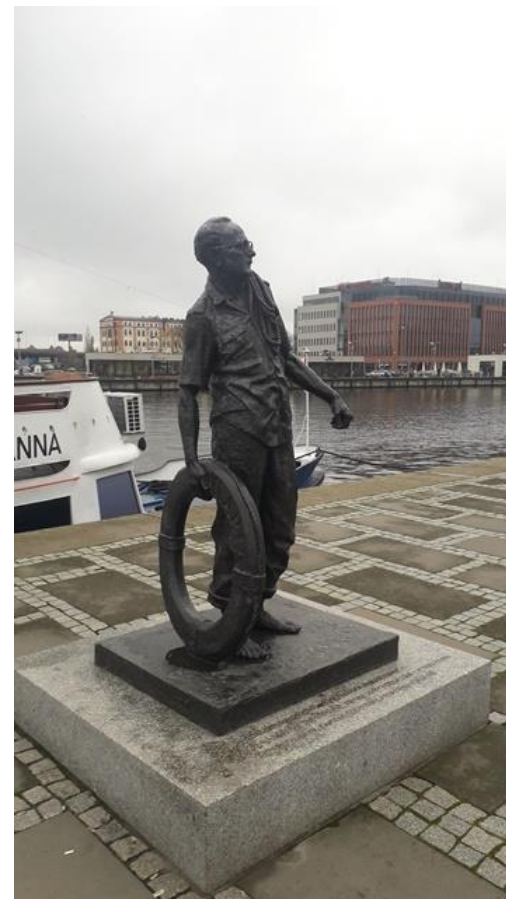


Przykładowe postumenty i elementy infrastruktury podlegające utrzymaniu czystości



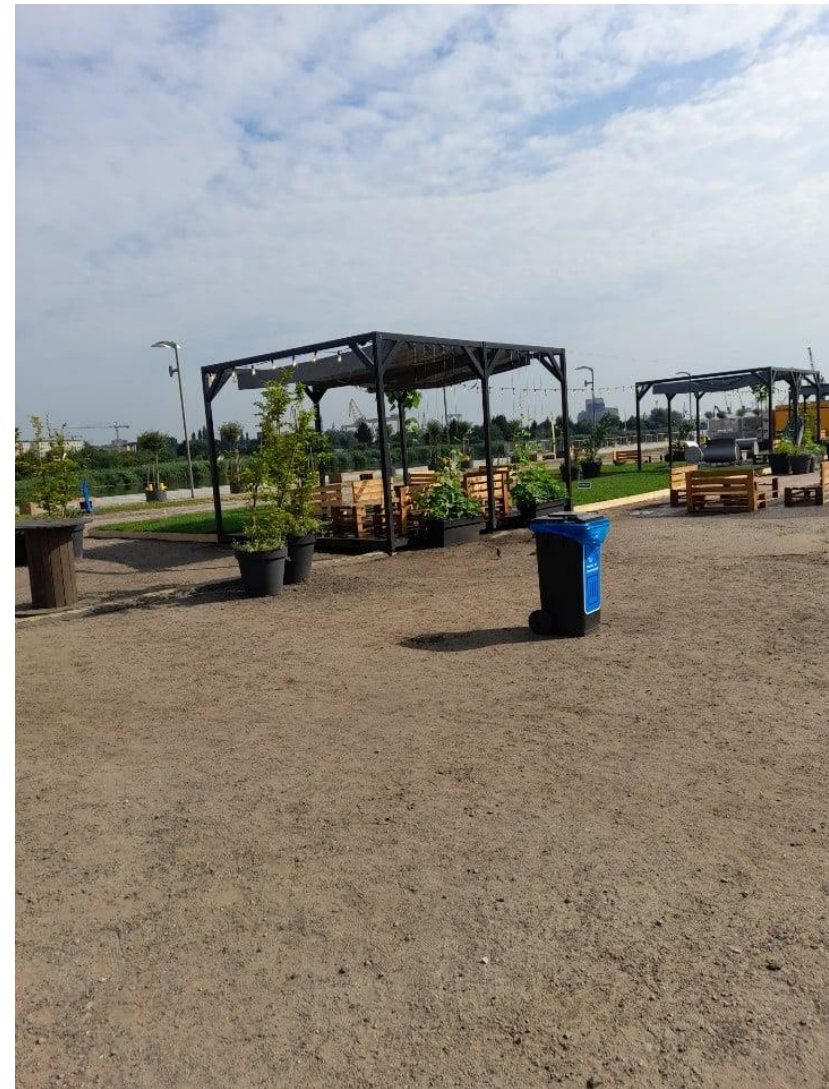








Przykładowe elementy infrastruktury Alei Foodtruck podlegające utrzymaniu czystości



Załącznik nr 4 do SWZ

16. Powierzchnia obszarów objętych stałym utrzymaniem czystości:

- 1) Port Jachtowy: ok. 5.000 m²
- 2) Nabrzeże Starówka: ok. 13.700 m²
- 3) Bulwar Gdyński: ok. 11.000 m²
- 4) Nabrzeże Pasażerskie: ok. 5.886 m²
- 5) Bulwar Chrobrego: ok. 4.545 m²
- 6) Nabrzeże Wieleckie: ok. 1.156 m²
- 7) Bulwar Piastowski: ok. 14.500 m²
- 8) Bulwar Nadodrzański: ok. 2.700 m²
- 9) Aleja Kwiatowa: ok. 2.800 m²
- 10) Aleja Kwiatowa – tereny zielone: ok. 1.722 m²
- 11) Aleja Foodtruck: ok. 1.110 m²
- 12) Nabrzeże Cegielinka: ok. 5.525 m²
- 13) Bulwar Gdański: ok. 8.285 m²
- 14) Bulwar Elbląski: ok. 4.800 m²
- 15) Skwer przy Moście Brdowskim: ok. 1.500 m²

RAZEM: 84.229 m²

17. Obszary objęte utrzymaniem czystości w pomniejszonym zakresie:

- 1) Plac Łasztownia – teren w sezonie w głównej mierze zajęty przez podmioty zewnętrzne (wesołe miasteczko, koncerty, itp.) i w większości wyłączony z obszaru utrzymania czystości w przewidzianym zakresie. Obowiązek utrzymania czystości na terenach najmowanych należy do dzierżawców danego obszaru.
- 2) Teren zewnętrzny przy budynku biurowym ŻSTW, ul. Wendy 8 – zakres: odśnieżanie, usuwanie błota poślizgowego, usuwanie śliskości przy użyciu piasku)

18. Tereny zielone podlegające koszeniu:

- 1) Nabrzeże Starówka – ok. 2.700 m²;
- 2) Bulwar Gdyński – ok. 2.000 m²
- 3) Bulwar Piastowski – ok. 400 m²
- 4) Nabrzeże Pasażerskie – ok. 150 m²
- 5) Skwer przy Moście Brdowskim – ok. 150 m²

RAZEM: 5.350 m²

19. Ilości śmietników na poszczególnych obszarach:

- 1) Nabrzeże Pasażerskie - 11 szt.
- 2) Bulwar Chrobrego – 3 szt.
- 3) Aleja Kwiatowa - 5 szt.
- 4) Bulwar Gdyński - 36 szt.
- 5) Bulwar Piastowski - 46 szt.
- 6) Port Jachtowy - 12 szt.
- 7) Nabrzeże Starówka - 33 szt.
- 8) Nabrzeże Cegielinka - 2 szt.

RAZEM: 145 szt.

Przedmiot Zamówienia – część B – EKO PATROL

1. Usługa utrzymania **EKO Patrołu pełniącego funkcję serwisu porządkowego** na terenie Portu Jachtowego, Łasztowni (z uwzględnieniem schodów prowadzących na Trasę Zamkową, na nitkę północną i południową), Nabrzeża Starówka i Bulwaru Gdyńskiego w godzinach i ilościach osób, wg niżej zamieszczonej tabeli stanowiącej harmonogram prac.
2. Wykonawca prace będzie wykonywał w kamizelkach opatrzonych w tematyczne (do realizowanego zadania) logo. Kamizelki zostaną dostarczone przez Zamawiającego.
3. W ramach utrzymania czystości terenów wyżej opisanych wykonywane będą następujące czynności:
 - 1) Opróżnianie do koszy zbiorczych i wymiana koszy tymczasowych, wskazanych przez Zamawiającego,
 - 2) porządkowanie otoczenia koszy stałych i tymczasowych z odpadów szklanych, kartonowych itp.
 - 3) prace porządkowe, polegające w szczególności na:
 - a) zmiataniu ręcznym, z zastrzeżeniem że wykorzystywana technologia nie może powodować pogorszenia stanu technicznego nawierzchni,
 - b) zbieraniu i wywozie do pojemników, wszelkich zgromadzonych odpadów tj. w szczególności papierów, pozostałości opakowań papierowych, szklanych, foliowych, porzuconych worków ze śmieciami, potłuczonego szkła, itp.
 - c) Sprzątaniu, myciu i utrzymaniu czystości ławek, siedzisk, mebli i innego wyposażenia przeznaczonych do użytku publicznego z pozostawionych odpadów,
4. Prace mają rozpoczynać się i kończyć zbiórką pracowników przy budynku Bosmanatu Portu Jachtowego (Wyspa Grodzka 1).
5. Wynajem i opróżnianie 40 szt. pojemników na odpady mieszane 120 l. (kolor czarny). W ramach wynajmu i opróżniania 40 szt. pojemników wykonywane będą następujące czynności:
 - 1) Zapewnienie (wynajem) 40 szt. pojemników na odpady mieszane – 120 l. (kolor czarny),
 - 2) Opróżnianie pojemników
 - 3) Wywóz odpadów

Załącznik nr 4 do SWZ

DATA	GODZINA ROZPOCZĘCIA	ILOŚĆ GODZIN	ILOŚĆ OSÓB	ILOŚĆ RBH	DATA	GODZINA ROZPOCZĘCIA	ILOŚĆ GODZIN	ILOŚĆ OSÓB	ILOŚĆ RBH	DATA	GODZINA ROZPOCZĘCIA	ILOŚĆ GODZIN	ILOŚĆ OSÓB	ILOŚĆ RBH	DATA	GODZINA ROZPOCZĘCIA	ILOŚĆ GODZIN	ILOŚĆ OSÓB	ILOŚĆ RBH	DATA	GODZINA ROZPOCZĘCIA	ILOŚĆ GODZIN	ILOŚĆ OSÓB	ILOŚĆ RBH
26.kwi	20.00	4	2	8																				
27.kwi	20.00	4	2	8																				
28.kwi	20.00	4	2	8																				
29.kwi	20.00			0																				
30.kwi	20.00			0																				
01.maj	20.00	4	2	8	01.cze	20.00	4	2	8	01.lip	20.00	3	2	6	01.sie	20.00	3	2	6	01.wrz	20.00	4	3	12
02.maj	20.00	4	2	8	02.cze	20.00	4	2	8	02.lip	20.00	3	2	6	02.sie	20.00	5	4	20	02.wrz				
03.maj	20.00	4	2	8	03.cze	20.00			0	03.lip	20.00	3	2	6	03.sie	20.00	5	4	20	03.wrz				
04.maj	20.00	4	2	8	04.cze	20.00			0	04.lip	20.00	3	2	6	04.sie	20.00	4	3	12	04.wrz				
05.maj	20.00	4	2	8	05.cze	20.00			0	05.lip	20.00	5	4	20	05.sie	20.00	3	2	6	05.wrz				
06.maj	20.00			0	06.cze	20.00			0	06.lip	20.00	5	4	20	06.sie	20.00	3	2	6	06.wrz				
07.maj	20.00			0	07.cze	20.00	4	2	8	07.lip	20.00	4	3	12	07.sie	20.00	3	2	6	07.wrz				
08.maj	20.00			0	08.cze	20.00	4	2	8	08.lip	20.00	3	2	6	08.sie	20.00	3	2	6	08.wrz				
09.maj	20.00			0	09.cze	20.00	4	2	8	09.lip	20.00	3	2	6	09.sie	20.00	5	4	20	09.wrz				
10.maj	20.00	4	2	8	10.cze	20.00	3	2	6	10.lip	20.00	3	2	6	10.sie	20.00	5	4	20	10.wrz				
11.maj	20.00	4	2	8	11.cze	20.00	3	2	6	11.lip	20.00	3	2	6	11.sie	20.00	4	4	16	11.wrz				
12.maj	20.00	4	2	8	12.cze	20.00	3	2	6	12.lip	20.00	5	4	20	12.sie	20.00	3	2	6	12.wrz				
13.maj	20.00			0	13.cze	20.00	3	2	6	13.lip	20.00	5	4	20	13.sie	20.00	3	2	6	13.wrz				
14.maj	20.00			0	14.cze	20.00	4	2	8	14.lip	20.00	4	3	12	14.sie	20.00	4	4	16	14.wrz				
15.maj	20.00			0	15.cze	20.00	4	2	8	15.lip	20.00	3	2	6	15.sie	20.00	4	4	16	15.wrz				
16.maj	20.00			0	16.cze	20.00	4	2	8	16.lip	20.00	3	2	6	16.sie	20.00	5	4	20	16.wrz				
17.maj	20.00	4	2	8	17.cze	20.00	3	2	6	17.lip	20.00	3	2	6	17.sie	20.00	5	4	20	17.wrz				
18.maj	20.00	4	2	8	18.cze	20.00	3	2	6	18.lip	20.00	3	2	6	18.sie	20.00	4	3	12	18.wrz				
19.maj	20.00	4	2	8	19.cze	20.00	3	2	6	19.lip	20.00	5	4	20	19.sie	20.00	3	2	6	19.wrz				
20.maj	20.00			0	20.cze	20.00	3	2	6	20.lip	20.00	5	4	20	20.sie	20.00	3	2	6	20.wrz				
21.maj	20.00			0	21.cze	20.00	4	3	12	21.lip	20.00	4	3	12	21.sie	20.00	3	2	6	21.wrz				
22.maj	20.00			0	22.cze	20.00	4	3	12	22.lip	20.00	3	2	6	22.sie	20.00	3	2	6	22.wrz				
23.maj	20.00			0	23.cze	20.00	4	3	12	23.lip	20.00	3	2	6	23.sie	20.00	5	4	20	23.wrz				
24.maj	20.00	4	2	8	24.cze	20.00	3	2	6	24.lip	20.00	3	2	6	24.sie	20.00	5	4	20	24.wrz				
25.maj	20.00	4	2	8	25.cze	20.00	3	2	6	25.lip	20.00	3	2	6	25.sie	20.00	4	3	12	25.wrz				
26.maj	20.00	4	2	8	26.cze	20.00	3	2	6	26.lip	20.00	5	4	20	26.sie	20.00	3	2	6	26.wrz				
27.maj	20.00			0	27.cze	20.00	3	2	6	27.lip	20.00	5	4	20	27.sie	20.00	3	2	6	27.wrz				
28.maj	20.00			0	28.cze	20.00	4	3	12	28.lip	20.00	5	3	15	28.sie	20.00	3	2	6	28.wrz				
29.maj	20.00	4	2	8	29.cze	20.00	4	3	12	29.lip	20.00	3	2	6	29.sie	20.00	3	2	6	29.wrz				
30.maj	20.00	4	2	8	30.cze	20.00	4	3	12	30.lip	20.00	3	2	6	30.sie	20.00	5	4	20	30.wrz				
31.maj	20.00	4	2	8						31.lip	20.00	3	2	6	31.sie	20.00	5	4	20					
SUMA RBH W DANYM M-CU:				160	SUMA RBH W DANYM M-CU:				208	SUMA RBH W DANYM M-CU:				325	SUMA RBH W DANYM M-CU:				374	SUMA RBH W DANYM M-CU:				12
CAŁKOWITA LICZBA RBH W OKRESIE ŚWIADCZENIA USŁUGI:				1079																				