

Załącznik nr 1 – Opis odpadów

Kielce, 25.04.2023

OPIS ODPADÓW

Opis złożonych odpadów na podstawie informacji z czynności przeprowadzonych przez Wojewódzki Inspektorat Ochrony Środowiska w Kielcach.

Odpady znajdują się na terenie działki o nr ewid. 101/30 (identyfikator działki 266101_1.0024.101/30), zlokalizowanej w Kielcach przy ul. Wojska Polskiego 51, będącej w użytkowaniu wieczystym Samodzielnego Publicznego Zakładu Opieki Zdrowotnej MSWiA w Kielcach im. św. Jana Pawła II.

Podczas oględzin przeprowadzonych w dniach 7 i 13.10.2022 r. stwierdzono, iż na przedmiotowym terenie zostały porzucone różnego rodzaju odpady, w tym również odpady niebezpieczne, pochodzenia chemicznego, o czym świadczy charakterystyczny silny zapach farb i lakierów. Jak ustalono odpady magazynowane są na 27 paletach w pojemnikach typu mauzer (1000 l), w beczkach (200 l) oraz w mniejszych pojemnikach o pojemności od 5 do 30 l, które ustawione są obok siebie jeden na drugim (piętrowo do 2 pojemniki wwyż). Odpady magazynowane są w sposób nieselektywny, nieoznakowany i nieuporządkowany. Na pojemnikach stwierdzono opisy i oznakowania symbolami, które świadczą, iż są to odpady m.in. łatwopalne, lotne, szkodliwe dla zdrowia i środowiska, powodujące reakcje alergiczne.

Na części z pojemników stwierdzono opisy oraz oznakowania symbolami, które świadczą o tym, iż znajdują się w nich odpady m.in. żrące, o drażniącym działaniu na skórę, łatwopalne, powodujące zagrożenie dla środowiska. W pobliżu pojemników odczuwalna była charakterystyczna, chemiczna woń lakierów.

W trakcie oględzin przeprowadzonych w dniu 07.10.2022 r. ujawniono, iż na jednym z pojemników umieszczona została etykieta z napisem „Odpady niebezpieczne”, która została zabezpieczona podczas wykonywanych czynności. Na etykiecie znajdowały się następujące informacje:

- a) Kod odpadu: 08 01 11*
- b) Zawartość: zlewki farb
- c) adres miejsca magazynowania odpadów i data rozpoczęcia ich magazynowania w danym miejscu

Na części z pozostałych metalowych pojemników, stwierdzono uszkodzenia zabezpieczającej je folii stretch, wskazujące na fakt, iż mogły się na nich znajdować kolejne etykiety, które zostały zerwane.

W trakcie oględzin w dniu 13.10.2022 r. doliczono się:

- 17 szt. pojemników typu mauzer o pojemności 1000 l,
- 2 palet z dwiema metalowymi beczkami o pojemności 200 l,
- 1 palety z 4 metalowymi beczkami o pojemności 200l,
- 7 palet z pojemnikami różnej pojemności, głównie pojemnikami o pojemności od 5 l do 30 l.

Niniejsze pojemniki w większości nie posiadały oznakowania kodem odpadu. Część z pojemników była owinięta czarną folią stretch, na której widoczne były uszkodzenia po zerwanych etykietach z kodem odpadu.

Dodatkowo, na metalowych pojemnikach stwierdzono opisy zawartości tj.:

- Odpady z polewarki;
- „Uwaga wyrób zawiera rozpuszczalniki, które są łatwo lotne, łatwo zapalne i szkodliwe dla zdrowia... ”
- 08 01 11* - Odpady farb i lakierów zawierających rozpuszczalniki organiczne lub inne substancje niebezpieczne;

Na części pojemników stwierdzono opisy oraz oznakowania symbolami, które świadczą, iż są to odpady m.in.: łatwopalne, lotne, szkodliwe dla zdrowia i środowiska, powodujące reakcje alergiczne

Na jednym z mauzerów, zabezpieczono kolejną przyklejoną do folii stretch etykietę „Odpady niebezpieczne”. Na etykiecie zawarto następujące informacje:

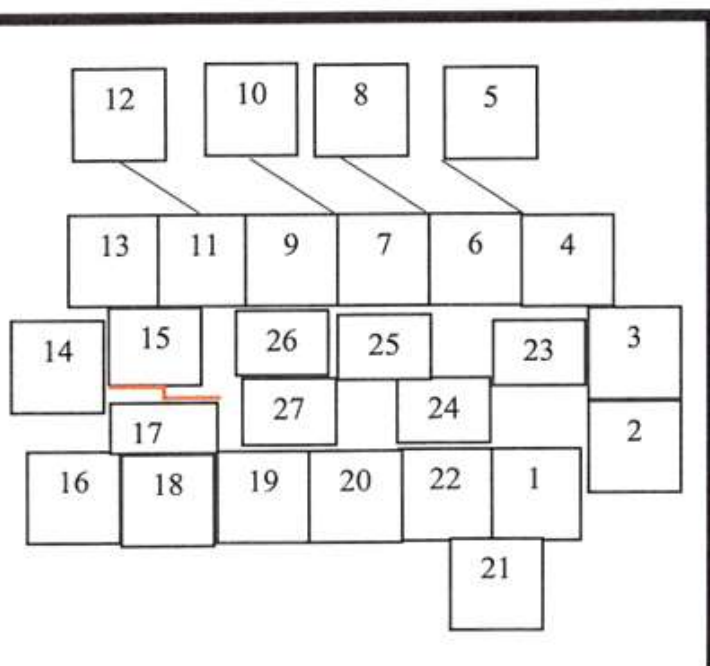
- kod odpadu: 08 01 11*
- zawartość: farba, folie

Na ziemi obok jednego z mauzerów, ujawniono etykietę „Kod odpadu 15 01 10*”,

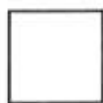
Na części pojemników stwierdzono opisy oraz oznakowania symbolami, które świadczą o tym, iż są to odpady m.in. żrące o drażniącym działaniu dla skóry, łatwopalne, powodujące zagrożenie dla środowiska. W pobliżu pojemników odczuwalna jest charakterystyczna, chemiczna woń lakierów.

Większość pojemników z odpadami magazynowanymi na przedmiotowym terenie nie posiada wymaganych etykiet, o których mowa w Rozporządzeniu Ministra Klimatu z dnia 11 września 2020 r. w sprawie szczegółowych wymagań dla magazynowania odpadów (Dz. U. z 2020 r. poz. 1742).

SZKIC POGLĄDOWY MIEJSCA MAGAZYNOWANIA ODPADÓW



Legenda:



- mauzer lub paleta



- piętrowane mauzery lub palety



- pojemnik pod tym znakiem jest przygnieciony



- mur

Opis zawartości mauzerów bądź palet:

1. W mauzerze znajduje się odpad w postaci szarego sypkiego proszku, mogący stanowić odpad z lakierni, pochodzący z piaskowania lub innego procesu. Na mauzerze zapisana jest waga 770 kg.
2. Na paletce znajduje się 13 pojemników metalowych w kolorze żółtym, wg oznaczenia na nich, waga każdego wynosi 25 kg. Pojemniki owinięte czarną folią typu stretch. Obok palety leży 1 puste i 1 otwarte wiadro. Na jego wieczku jest napis „niebieska farba z rozpuszczalnikiem”.
3. Na paletce znajduje się ok. 20 pojemników o różnej pojemności.
4. Na paletce znajduje się 12 metalowych pojemników w kolorze żółtym, wg oznaczenia na nich, waga każdego wynosi 25 kg.
5. Na paletce znajdują się 4 metalowe beczki o pojemności 200 l w kolorze niebieskim.

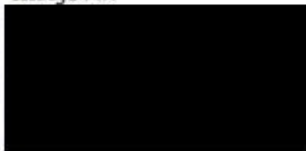
6. W mauzerze znajduje się odpad w postaci szarego sypkiego proszku, mogący stanowić odpad z lakierni pochodzący z piaskowania lub innego procesu
7. W mauzerze znajdują się żółte worki, a w nich odpad w postaci szarego sypkiego proszku, mogący stanowić odpad z lakierni pochodzący z piaskowania lub innego procesu.
8. Na palecie znajduje się 8 metalowych pojemników, wg oznaczenia na nich, waga każdego wynosi 25 kg. Oprócz tego, na palecie znajdują pojemniki z tworzyw sztucznych.
9. W mauzerze znajduje się szara wełna mineralna.
10. W mauzerze znajdują się czarne worki z odpadem w postaci szarej plastycznej substancji, mogące stanowić odpad z lakierni pochodzący z piaskowania lub innego procesu. Na mauzerze zapisana jest waga 880 kg.
11. W mauzerze znajdują się odpady z budowy i remontów m.in. tektura, taśma montażowa.
12. Na palecie znajduje się 20 metalowych wiader o różnej pojemności.
13. W mauzerze znajdują się czarne worki z plastyczną, szarą substancją.
14. W mauzerze znajduje się odpad w postaci szarego sypkiego proszku, mogący stanowić odpad z lakierni pochodzący z piaskowania lub innego procesu. Na mauzerze zapisana jest waga 590 kg.
15. W mauzerze znajduje się odpad w postaci szarego sypkiego proszku, mogący stanowić odpad z lakierni pochodzący z piaskowania lub innego procesu.
16. W mauzerze znajdują się odpady z budowy i remontów m.in. tektura, taśma montażowa. Na mauzerze zapisana jest waga 200 kg.
17. Pojemnik został przygnieciony mauzerem z nr 15. Nie ma możliwości zbadania zawartości.
18. W mauzerze znajdują się odpady z budowy i remontów m.in. tektura, taśma montażowa. Na mauzerze zapisana jest waga 260 kg.
19. W mauzerze znajdują się odpady z budowy i remontów m.in. tektura, taśma montażowa. Na mauzerze zapisana jest waga 240 kg.
20. W mauzerze znajduje się odpad w postaci szarego sypkiego proszku, mogący stanowić odpad z lakierni pochodzący z piaskowania lub innego procesu.
21. W mauzerze znajdują się odpady z budowy i remontów m.in. tektura, taśma montażowa. Na mauzerze zapisana jest waga 130 kg.
22. W mauzerze znajdują się odpady z budowy i remontów m.in. tektura, taśma montażowa.
23. W mauzerze znajdują się odpady z budowy i remontów m.in. tektura, taśma montażowa.
24. Na palecie znajduje się około 30 metalowych pojemników o różnej pojemności. Na mniejszych pojemnikach widoczne jest oznaczenie „ICA”.
25. Na palecie, zabezpieczonej białą folią typu stretch, znajduje się ok. 30 metalowych pojemników o różnej pojemności.
26. Na palecie znajduje się niebieska metalowa beczka o pojemności 200 l.
27. Na palecie znajduje się niebieska metalowa beczka o pojemności 200 l.

Dokumentacja fotograficzna przedstawiająca odpady na terenie nieruchomości zlokalizowanej przy ul. Wojska Polskiego 51, 25-375 Kielce.



Zdjęcie nr 3

Na zdjęciu widoczny jest jeden z pojemników typu mauzer oznakowany etykietą z kodem odpadu 08 01 11*, zawartość zlewki farb. Na etykiecie widnieje adres miejsca magazynowania odpadów i data rozpoczęcia ich magazynowania w danym miejscu:



Zdjęcie nr 7

Zdjęcie pojemnika z widoczną etykietą i opisem: produkt drażniący.



Zdjęcia nr 9

Zdjęcie przedstawia pojemnik z opisem „odpady z polewarki”. Odpady pochodzą z polewarki lakierniczej.



Zdjęcie nr 10

Zdjęcie w zbliżeniu przedstawia opakowania z widoczną etykietą: działanie żrące.



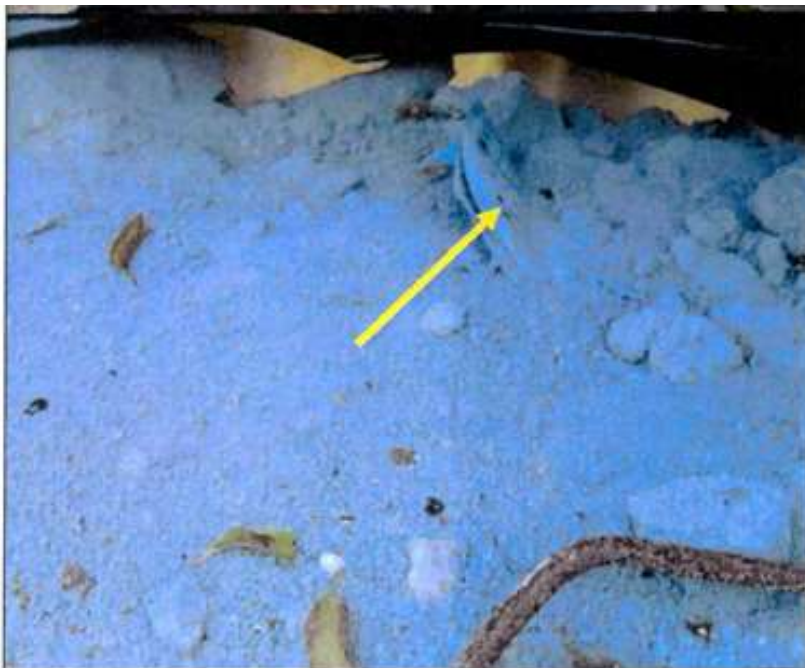
Zdjęcie nr 11.

Zdjęcie innego pojemnika z etykietami: materiał łatwopalny, zagrożenie dla środowiska.



Zdjęcie nr 12

Na zdjęciu widoczne opakowania do farb.



Zdjęcie nr 15

Na zdjęciu odpad w postaci sypkiego materiału, częściowo zbrylonego, barwy szarej, znajdującego się w mauzerze. Na zdjęciu kolorem żółtym zaznaczono zużyty papier ścierny.



Zdjęcie nr 14

Zmieszane odpady pochodzące z budowy i remontów znajdujące się w mauzerze.



Zdjęcie nr 6

Metalowy pojemnik z opisem: „Uwaga Wyrób zawiera rozpuszczalniki, które są łatwo lotne, łatwo zapalne i szkodliwe dla zdrowia...”



Zdjęcie nr 7

Na zdjęciu widoczne są inne, częściowo skorodowane, metalowe pojemniki z odpadami.

Na pojemniku widoczna jest etykieta z nazwą handlową Innolux Mehrschichtlack.



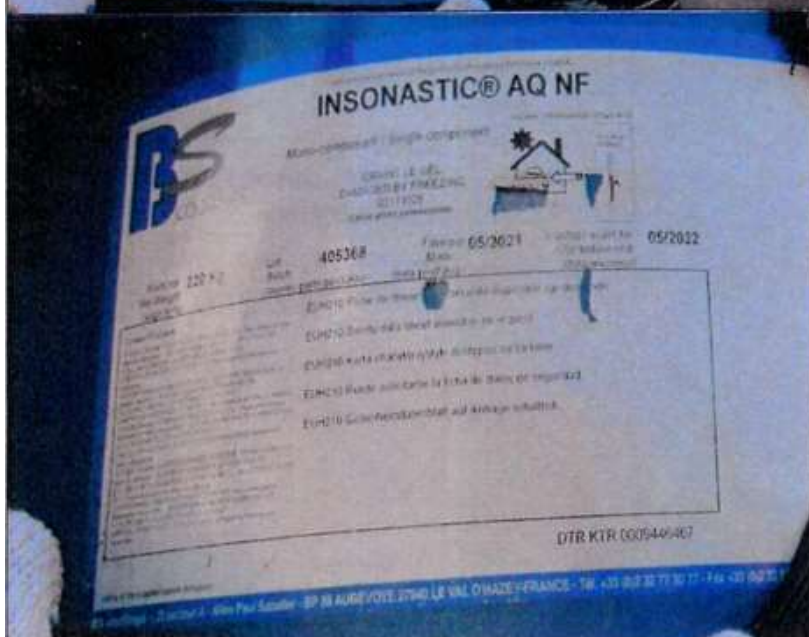
Zdjęcie nr 8

Jw. zbliżenie na etykietę znajdującą się na pojemniku z kodem odpadu: 08 01 11* - Odpady farb i lakierów zawierających rozpuszczalniki organiczne lub inne substancje niebezpieczne.



Zdjęcie nr 10

Jedna z czterech beczek o pojemności 200 l, ustawionych na palecie, owiniętych czarną folią stretch. Z opisu na etykiecie wynika, że substancja znajdująca się w środku może powodować reakcje alergiczne.



Zdjęcie nr 11

Jw. zdjęcie w zbliżeniu na etykietę z nazwą handlową **INSONASTIC®AQ NF** oraz waga netto 220 kg



Zdjęcie nr 18

Pojemnik na którym znajduje się etykieta z nazwą handlową „Hempathane Fast Dry 55750”.



Zdjęcie nr 19

Na zdjęciu widoczny inny metalowy pojemnik opisem Protective and Marine Coatings.



Zdjęcie nr 21

Na zdjęciu widoczne zmieszane odpady z tworzyw sztucznych, odpady opakowaniowe, substancja sypka o szarej barwie, umieszczone w pojemniku typu mauzer.



Zdjęcie nr 27

Na zdjęciu widoczna kolejna paleta z metalowymi pojemnikami.



Zdjęcie nr 28

Na zdjęciu widoczny jest metalowy pojemnik z etykietą substancja łatwopalna oraz oznaczeniem handlowym IS207.



Zdjęcie nr 31

Mauzer w którym znajdują się odpady z tworzyw sztucznych w postaci folii.



Zdjęcie nr 32

Na zdjęciu widoczne są mauzery i beczki, w których znajdują się odpady. Przedmiotowe zbiorniki umieszczone są na paletach. Odpady magazynowane są nieselektywnie w sposób niezorganizowany i nieuporządkowany.



Zdjęcie nr 33

Na zdjęciu widoczne są odpady zgniecione przez ustawiony na nich mauzer. Na zdjęciu zaznaczono fragment etykiety.



Zdjęcie nr 34

Jw. etykieta w zbliżeniu. Widoczny jest kod odpadu 08 01 11*, zawartość: FARBA i FOLIE. Adres magazynowania odpadów i data rozpoczęcia ich magazynowania w danym miejscu:
1) Ul. Martyniaków 7, J-NO
2) Kępska 3-5, Opole 18.08.2022



Zdjęcie nr 35

Na zdjęciu widoczne jest wewnątrz kolejnego pojemnika typu mauzer ze zmieszanyimi odpadami pochodzącymi z ~~h~~udowni i remontów.



Zdjęcie nr 36

Na zdjęciu widoczne są zmieszane odpady w postaci tworzyw sztucznych typu folia i odpady w postaci materiału sypkiego o szarym kolorze, znajdujące się w pojemniku typu mauzer.



Zdjęcie nr 40

Na zdjęciu widoczny jest inny pojemnik typu mauzera z odciętą górną częścią. W środku znajdują się zmieszane odpady pochodzące z budowy i remontów, tj. puszka z nieznaną substancją, materiał sypki koloru szarego, odpady tekstylne, odpady z tworzyw sztucznych w postaci folii, worków foliowych, szczotka.



Zdjęcie nr 41

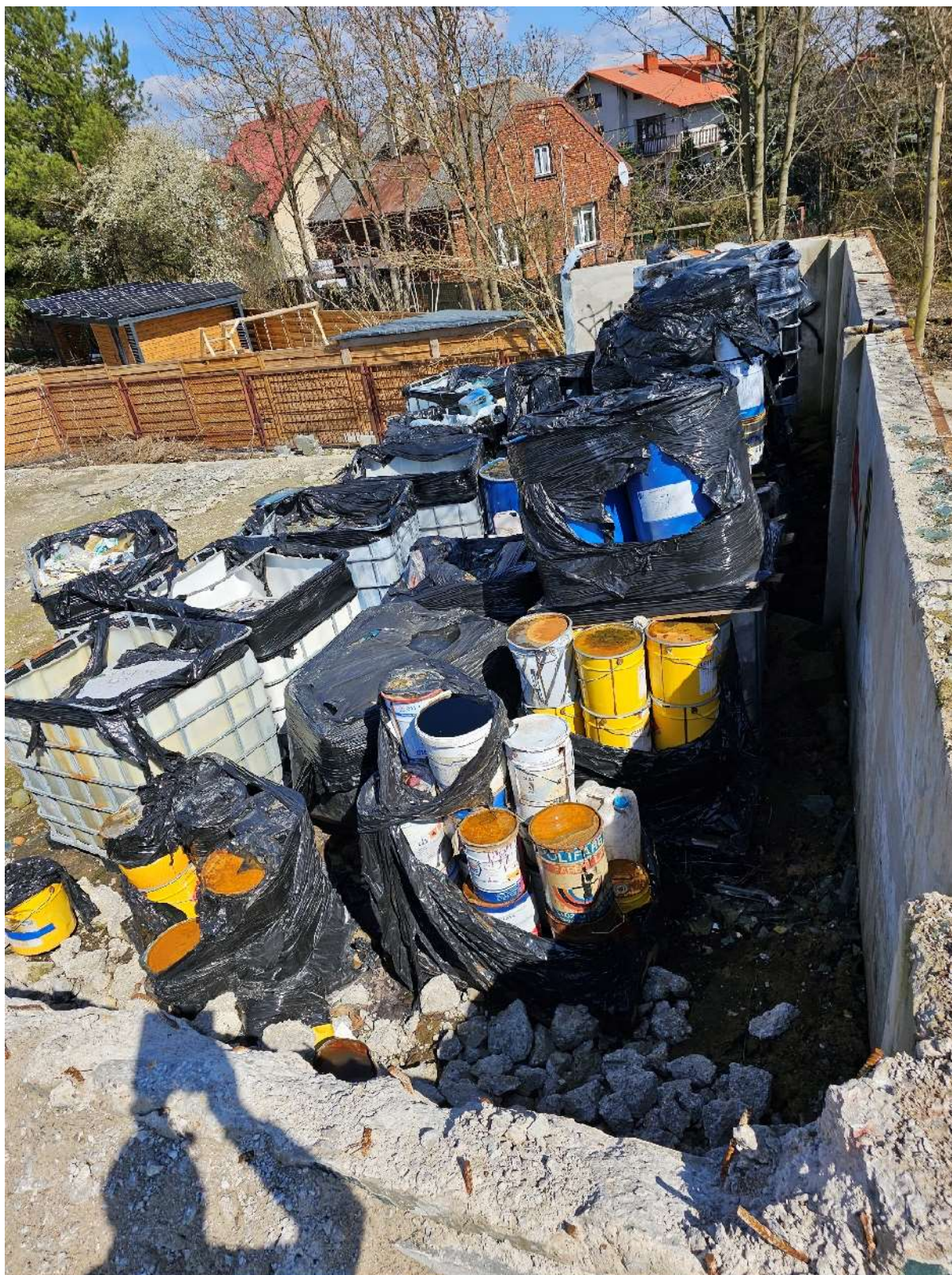
Na zdjęciu widoczne są odpady pochodzące z budowy i remontów w postaci tektury (zaznaczono kolorem żółtym), odpady z tworzyw sztucznych, materiałów zanieczyszczonych farbą (zaznaczono kolorem czerwonym)



Zdjęcie nr 43

Wnętrze kolejnego mauzera, widoczne są odpady pochodzące z budowy i remontów w postaci zanieczyszczonych farbami pędzli, wałków, gumowych węży.





.....
ZAMAWIAJĄCY

.....
WYKONAWCA