



**INFRASTRUKTURA
I ŚRODOWISKO**
NARODOWA STRATEGIA SPÓJNOŚCI



UNIA EUROPEJSKA
FUNDUSZ SPÓJNOŚCI



SPRAWOZDANIE ZARZĄDU

z działalności za 2020 rok

Miejskiego Przedsiębiorstwa Energetyki Ciepłej

Spółka Akcyjna w Tarnowie



Zarząd Miejskiego Przedsiębiorstwa Energetyki Ciepłej Spółka Akcyjna z siedzibą w Tarnowie przy ul. Siennej 4 – spełniając obowiązki wynikające z art. 49 ust. 1, 2, 3 i 3a. ustawy z 29 września 1994 r. o rachunkowości [j.t. Dz.U. z 2019 r. poz. 351 ze zmianami] oraz art. 393, 395 §2 ustawy z dnia 15 września 2000 r. Kodeks spółek handlowych [j.t. Dz. U. z 2020 r., poz. 1526 ze zmianami] składa sprawozdanie z działalności Spółki za okres:

od 01 stycznia 2020 r. do 31 grudnia 2020 r.

SPIS TREŚCI

I.	WSTĘP DO SPRAWOZDANIA	I-1
	<i>I.1. Rys historyczny</i>	<i>I-1</i>
	<i>I.2. Struktura własnościowa</i>	<i>I-1</i>
	<i>I.3. Zakres działalności gospodarczej</i>	<i>I-2</i>
	<i>I.4. Organy Spółki</i>	<i>I-3</i>
II.	ŹRÓDŁA CIEPŁA I SIECI CIEPŁOWNICZE	II-1
	<i>II.1. Źródła ciepła</i>	<i>II-1</i>
	<i>II.2. Sieci ciepłownicze</i>	<i>II-4</i>
III.	STAN TECHNICZNY URZĄDZEŃ ENERGETYCZNYCH	III-1
	<i>III.1. Stan techniczny źródeł ciepła</i>	<i>III-1</i>
	<i>III.2. Stan techniczny sieci i węzłów cieplnych</i>	<i>III-3</i>
IV.	AKTYWNOŚĆ INWESTYCYJNA SPÓŁKI	IV-1
	<i>IV.1. Rzeczowe i finansowe wykonanie inwestycji planowanych na rok 2020</i>	<i>IV-1</i>
	<i>IV.2. Zamierzenia na lata następne</i>	<i>IV-6</i>
V.	ODZIAŁYWANIE NA ŚRODOWISKO NATURALNE	V-1
	<i>V.1. Rodzaje i ilości gazów i pyłów emitowanych do powietrza</i>	<i>V-1</i>
	<i>V.2. Pomiary zanieczyszczeń wprowadzanych do powietrza</i>	<i>V-1</i>
	<i>V.3. System handlu uprawnieniami do emisji gazów cieplarnianych</i>	<i>V-3</i>
	<i>V.4. Świadectwa efektywności energetycznej</i>	<i>V-3</i>
VI.	SPRZEDAŻ CIEPŁA I ENERGII ELEKTRYCZNEJ	VI-1
	<i>VI.1. Ceny ciepła</i>	<i>VI-1</i>
	<i>VI.2. Moc zamówiona, powierzchnia objęta dostawą ciepła</i>	<i>VI-2</i>
	<i>VI.3. Wykonanie sprzedaży ciepła i energii elektrycznej</i>	<i>VI-5</i>
VII.	ZATRUDNIENIE I WYNAGRODZENIE	VII-1
	<i>VII.1. Zatrudnienie</i>	<i>VII-1</i>
	<i>VII.2. Wynagrodzenie</i>	<i>VII-2</i>
	<i>VII.3. Działalność socjalna</i>	<i>VII-3</i>
	<i>VII.4. Pracownicze Plany kapitałowe</i>	<i>VII-4</i>
VIII.	KONTROLE ZEWNĘTRZNE	VIII-1
IX.	OBJAŚNIENIA ODCHYLEŃ OD PLANU RACHUNKU ZYSKÓW I STRAT ORAZ PLANU WYKONANIA KOSZTÓW	IX-1
X.	POZOSTAŁE INFORMACJE O DZIAŁALNOŚCI SPÓŁKI	X-1
	<i>X.1. Wybrane wskaźniki analizy finansowej</i>	<i>X-1</i>
	<i>X.2. Pozostałe informacje o Spółce</i>	<i>X-3</i>

I. WSTĘP

I.1 Rys historyczny

W dniu 26 sierpnia 1994 r. zawiązana została spółka z ograniczoną odpowiedzialnością, pod firmą „Miejskie Przedsiębiorstwo Energetyki Ciepłej Spółka z ograniczoną odpowiedzialnością”.

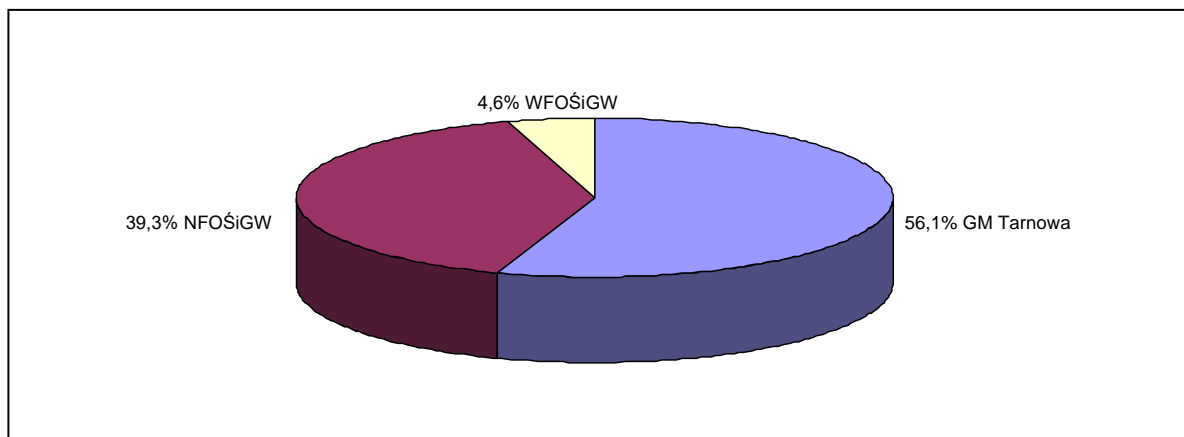
W momencie zawiązania Spółki wszystkie udziały w kapitale zakładowym objęte zostały przez Gminę Miasta Tarnowa.

W roku 1997 do Spółki przystąpił Wojewódzki Fundusz Ochrony Środowiska i Gospodarki Wodnej w Krakowie, a w 2001 r. Narodowy Fundusz Ochrony Środowiska i Gospodarki Wodnej. Nadzwyczajne Zgromadzenie Wspólników uchwałą z dnia 01 lutego 2005 r. przekształciło Miejskie Przedsiębiorstwo Energetyki Ciepłej Spółka z ograniczoną odpowiedzialnością w spółkę akcyjną. W dniu 01 czerwca 2005 r. Sąd Rejonowy dla Krakowa-Śródmieścia w Krakowie, XII Wydział Gospodarczy Krajowego Rejestru Sądowego, na posiedzeniu niejawnym wydał postanowienie o wpisaniu MIEJSKIEGO PRZEDSIĘBIORSTWA ENERGETYKI CIEPLNEJ SPÓŁKA AKCYJNA z siedzibą w Tarnowie do Rejestru Przedsiębiorców. Wpisu dokonano w dniu 02 czerwca 2005 r. pod numerem KRS 0000232646.

I.2 Struktura własnościowa

W okresie objętym sprawozdaniem Zarządu z działalności nie zachodziły żadne zmiany w strukturze własnościowej Spółki. Na dzień 31 grudnia 2020 r. kapitał zakładowy Spółki wynosił 45.766.602 zł i dzielił się na 45.766.602 imiennych akcji o wartościach nominalnych 1,00 zł za każdą akcję. Akcje Miejskiego Przedsiębiorstwa Energetyki Ciepłej S.A. w Tarnowie były w posiadaniu:

- a. ***Gminy Miasta Tarnowa*** – o wartości nominalnej 25.681.602 zł;
- b. ***Wojewódzkiego Funduszu Ochrony Środowiska i Gospodarki Wodnej w Krakowie***
– o wartości nominalnej 2.085.000 zł;
- c. ***Narodowego Funduszu Ochrony Środowiska i Gospodarki Wodnej***
– o wartości nominalnej 18.000.000 zł.

Wykres I - Struktura kapitału zakładowego MPEC S.A. w Tarnowie na dzień 31.12.2020 r.

I.3 Zakres działalności gospodarczej

Przedmiot działalności Spółki zawarty w Statucie Spółki jest zgodny z klasyfikacją obowiązującą w Unii Europejskiej. Działalność Spółki w podstawowych obszarach regulują przepisy prawa energetycznego. Zgodnie z zapisami tej ustawy, działalność prowadzona jest zgodnie z udzielonymi Spółce koncesjami. Na podstawie decyzji Prezesa Urzędu Regulacji Energetyki Spółce udzielono następujących koncesji:

- na wytwarzanie ciepła – z terminem ważności do dnia 31 grudnia 2030 r.
- na przesyłanie i dystrybucję ciepła – z terminem ważności do dnia 31 grudnia 2030 r.
- na obrót ciepłem – z terminem ważności do dnia 31 grudnia 2030 r.
- na wytwarzanie energii elektrycznej - z terminem ważności do dnia 14 lipca 2027 r.

W 2018 r. Prezes Urzędu Regulacji Energetyki udzielił Spółce promes zmiany koncesji:

- na wytwarzanie ciepła w jednostce kogeneracji stanowiącej instalację odnawialnego źródła energii – instalację termicznego przekształcania odpadów – z terminem do dnia 30 czerwca 2023 r.
- na wytwarzanie energii elektrycznej w jednostce kogeneracji stanowiącej instalację odnawialnego źródła energii – instalację termicznego przekształcania odpadów – z terminem do dnia 30 czerwca 2023 r.

I.4 Organy Spółki**Walne Zgromadzenie**

W okresie objętym sprawozdaniem Zarządu, tj. od 01 stycznia 2020 r. do 31 grudnia 2020 r. odbyły się trzy Walne Zgromadzenia. Walne Zgromadzenia prowadzone były przy użyciu środków komunikacji elektronicznej w oparciu o zapisy „Regulaminu w sprawie szczegółowych zasad udziału w Walnym Zgromadzeniu Miejskiego Przedsiębiorstwa Energetyki Ciepłej S.A. Tarnowie przy wykorzystaniu środków komunikacji elektronicznej”, uchwalonego przez Radę Nadzorczą uchwałą nr 10/2020 z dnia 24 kwietnia 2020 roku.

1. W dniu 25 maja 2020 r. odbyło się Nadzwyczajne Walne Zgromadzenie, które:
 - dokonało zmiany Statutu Spółki,
 - zatwierdziło plan nakładów inwestycyjnych na realizację zadania wieloletniego pn. „Budowa instalacji kogeneracji do produkcji energii z przetworzonych odpadów komunalnych z wykorzystaniem ciepła do miejskiej sieci ciepłowniczej w Tarnowie”,
 - zatwierdziło plan nakładów inwestycyjnych na realizację zadania wieloletniego pn. „Dostosowanie EC Piaskówka do wymagań ochrony środowiska”,
 - wyraziło zgodę na przystąpienie Spółki do Polskiego Towarzystwa Elektrociepłowni Zawodowych,
 - wybrało Dom Maklerski BOŚ S.A. jako podmiot uprawniony do prowadzenia rejestru Akcjonariuszy.

2. W dniu 25 września 2020 r. odbyło się Zwyczajne Walne Zgromadzenie, kontynuowane po ogłoszonej przerwie w dniu 29 września 2020 roku, które:
 - zatwierdziło sprawozdanie Zarządu z działalności Spółki za 2019 rok,
 - zatwierdziło sprawozdanie finansowe Spółki za okres od 01 stycznia 2019 r. do 31 grudnia 2019 r.,
 - przeznaczyło zysk netto za rok obrotowy 2019 w kwocie 5 361 822,67 zł powiększony o kwotę 3 333 831,71 zł przeniesioną z kapitału zapasowego do podziału wśród Akcjonariuszy Spółki. Łączna kwota dywidendy wynosi 8 695 654,38 zł,
 - udzieliło Prezesowi Zarządu, Wiceprezesowi Zarządu oraz Członkowi Zarządu Spółki absolutorium z wykonania obowiązków za okres od 01 stycznia 2019 r. do 31 grudnia 2019 r.,

- zatwierdziło sprawozdanie z działalności Rady Nadzorczej za okres od 01 stycznia 2019 r. do 31 grudnia 2019 r.,
 - udzieliło członkom Rady Nadzorczej absolutorium z wykonania obowiązków za okres od 01 stycznia 2019 r. do 31 grudnia 2019 r.
3. W dniu 7 grudnia 2020 r. odbyło się Nadzwyczajne Walne Zgromadzenie, zwołane przez Zarząd Spółki w celu ustanowienia, na podstawie art. 426 §1 k.s.h., pełnomocnika do reprezentacji Spółki w sporze dotyczącym uchylenia uchwały nr 3/2020 Zwyczajnego Walnego Zgromadzenia z dnia 29 września 2020 r. w przedmiocie podziału zysku za rok obrotowy 2019.
- Uchwała w przedmiocie powołania pełnomocnika nie została podjęta.

Rada Nadzorcza

W okresie objętym sprawozdaniem Zarządu, tj. od 01 stycznia 2020 r. do 31 grudnia 2020 r. w siedzibie Spółki odbyło się trzynaście posiedzeń Rady Nadzorczej, na których podjęto łącznie 34 uchwały.

Na dzień 01 stycznia 2020 r. w skład Rady Nadzorczej Miejskiego Przedsiębiorstwa Energetyki Ciepłej S.A. w Tarnowie wchodziły następujące osoby:

- Pan Piotr Augustyński – przedstawiciel Gminy Miasta Tarnowa, Przewodniczący Rady Nadzorczej
- Pani Katarzyna Sionek – przedstawiciel NFOŚiGW, Zastępca Przewodniczącego Rady Nadzorczej
- Pan Roman Kusek – przedstawiciel Gminy Miasta Tarnowa
- Pani Inez Ratańska – przedstawiciel NFOŚiGW
- Pani Beata Baran – przedstawiciel Gminy Miasta Tarnowa
- Pani Aleksandra Dańda – przedstawiciel pracowników, Sekretarz Rady Nadzorczej
- Pan Andrzej Siedlik – przedstawiciel pracowników

Z dniem 05 sierpnia 2020 roku Pani Inez Ratańska złożyła rezygnację z członkostwa w Radzie Nadzorczej Miejskiego Przedsiębiorstwa Energetyki Ciepłej S.A. w Tarnowie. W związku ze złożoną rezygnacją Zarząd NFOŚiGW uchwałą nr A/71/1/2020 z dnia 24 września 2020 roku powołał Pana Jarosława Rolińskiego do pełnienia funkcji Członka Rady Nadzorczej Miejskiego

Przedsiębiorstwa Energetyki Ciepłej S.A. w Tarnowie. Na dzień 25 września 2020 roku w skład Rady Nadzorczej wchodziły następujące osoby:

- Pan Piotr Augustyński – przedstawiciel Gminy Miasta Tarnowa, Przewodniczący Rady Nadzorczej
- Pani Katarzyna Sionek – przedstawiciel NFOŚiGW, Zastępca Przewodniczącego Rady Nadzorczej
- Pan Roman Kusek – przedstawiciel Gminy Miasta Tarnowa
- Pan Jarosław Roliński – przedstawiciel NFOŚiGW
- Pani Beata Baran – przedstawiciel Gminy Miasta Tarnowa
- Pani Aleksandra Dańda – przedstawiciel pracowników, Sekretarz Rady Nadzorczej
- Pan Andrzej Siedlik – przedstawiciel pracowników

Przedstawiciele Gminy Miasta Tarnowa Pani Beata Baran i Pan Roman Kusek, w związku z upływem kadencji i wygaśnięciem mandatów, zostali powołani na następną kadencję do pełnienia funkcji członków Rady Nadzorczej zarządzeniami Prezydenta Miasta Tarnowa Nr 445/2020 oraz Nr 446/2020 z dnia 23 września 2020 r.

W dniu 18 grudnia 2020 r. Zarząd Spółki otrzymał uchwałę nr A/89/7/2020 Zarządu Narodowego Funduszu Ochrony Środowiska i Gospodarki Wodnej w przedmiocie odwołania Pani Katarzyny Sionek i powołania Pani Anny Pekar na Zastępcę Przewodniczącego Rady Nadzorczej.

Po zmianie w skład Rady Nadzorczej wchodziły następujące osoby:

- Pan Piotr Augustyński – przedstawiciel Gminy Miasta Tarnowa, Przewodniczący Rady Nadzorczej
- Pani Anna Pekar – przedstawiciel NFOŚiGW, Zastępca Przewodniczącego Rady Nadzorczej
- Pan Roman Kusek – przedstawiciel Gminy Miasta Tarnowa
- Pan Jarosław Roliński – przedstawiciel NFOŚiGW
- Pani Beata Baran – przedstawiciel Gminy Miasta Tarnowa
- Pani Aleksandra Dańda – przedstawiciel pracowników, Sekretarz Rady Nadzorczej
- Pan Andrzej Siedlik – przedstawiciel pracowników

Wyżej wymienione osoby pełniły funkcje do 31 grudnia 2020 roku.

Zarząd Spółki

W okresie objętym sprawozdaniem Zarządu z działalności Spółki, tj. od 01 stycznia 2020 r. do 31 grudnia 2020 r. w skład Zarządu Miejskiego Przedsiębiorstwa Energetyki Ciepłej S.A. w Tarnowie wchodziły niżej wymienione osoby:

- Pan Krzysztof Rodak – Prezes Zarządu
- Pan Tadeusz Sińczak – Wiceprezes Zarządu
- Pani Beata Jagoda – Członek Zarządu

II. ŹRÓDŁA CIEPŁA I SIECI CIEPŁOWNICZE

II.1. Źródła ciepła

Na dzień 31.12.2020 roku Spółka eksploatowała 9 własnych źródeł ciepła.

Tabela II-1.1 Charakterystyka poszczególnych źródeł ciepła

Nr poz.	Nazwa adres źródła	Charakter pracy (rodzaj źródła)	Rodzaj paliwa	Moc zainstalowana
1.	„Piaskówka” Tarnów, ul. Spokojna 67	– zdalaczynne – skojarzone	węgiel miał gaz/olej	145,200 MW _t 4,000 MW _e
2.	„Żabno” Żabno, ul. 3-Maja	– zdalaczynne – ciepłne	gaz	0,470 MW _t
3.	„Niedomice I” Niedomice, ul. Osiedle 18	– zdalaczynne – ciepłne	gaz	0,674 MW _t
4.	„Niedomice II” Niedomice, ul. Osiedle 22	– zdalaczynne – ciepłne	gaz	0,315 MW _t
	Razem zdalaczynne			146,659 MW_t 4,000 MW_e
5.	„Dwernickiego” Tarnów, ul. Dwernickiego 10A	– lokalne – ciepłne	gaz	0,120 MW _t
6.	„Z-d Kamy III” Tarnów, ul. Konarskiego 2 B	– lokalne – ciepłne, parowe	gaz	0,570 MW _t
7.	„Kasyno” Tarnów, ul. Kwiatkowskiego 20	– lokalne – uzupełniające c.c.w.	gaz	0,035 MW _t
8.	„Z-d Kamy I” Tarnów, ul. Konarskiego 2	– lokalne – uzupełniające c.c.w.	gaz	0,105 MW _t
9.	„Z-d Kamy II” Tarnów, ul. Konarskiego 2 B	– lokalne – uzupełniające c.c.w.	gaz	0,215 MW _t
	Razem lokalne			1,045 MW_t
	Ogółem źródła ciepła			147,704 MW_t 4,000 MW_e

Moc zainstalowana źródeł ciepła Spółki na dzień **31.12.2020 r.** wynosiła **147,704 MW_t** i **4,000 MW_e**, z czego na poszczególne rodzaje źródeł ciepła przypada:

- źródła zdalaczynne: 146,659 MW_t i 4,000 MW_e
- źródła lokalne: 1,045 MW_t

Spółka zakupuje moc termiczną w ECII Grupa Azoty S.A. Moc zainstalowana węzła odbiorczego przy ulicy Kwiatkowskiego 8 wynosi **30 MW_t**.

Tabela II-1.2 Bilans mocy termicznej Miejskiej Sieci Ciepłowniczej na dzień 31.12.2020 roku

Wyszczególnienie	Moc zainstal.*	Moc zam. c.o.	Moc zam. wentyl.	Moc zam. c.c.w.	Moc zam. podgrz. wody baseny	Razem moc zam. przez odbiorców	Potrzeby własne Spółki	Ogółem moc wykorzyst.	Stopień wykorzystania mocy
	MW _t	MW _t	MW _t	MW _t	MW _t	MW _t	MW _t	MW _t	%
Źródła własne i zakup ciepła	175,555	125,6394	17,1167	24,2531	0,8737	167,8829	1,479	169,3619	96,47

*Uwzględniono moc zainstalowaną kotłowni gazowych c.c.w. pracujących jako źródła uzupełniające („Kasyno” ul. Kwiatkowskiego 20, „Z-d Karmy I” ul. Konarskiego 2, „Z-d Karmy II” ul. Konarskiego 2 B).

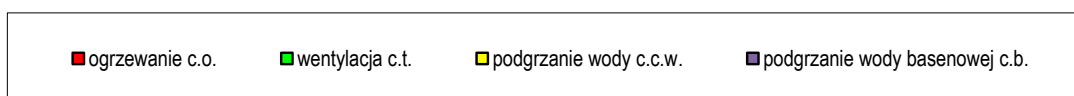
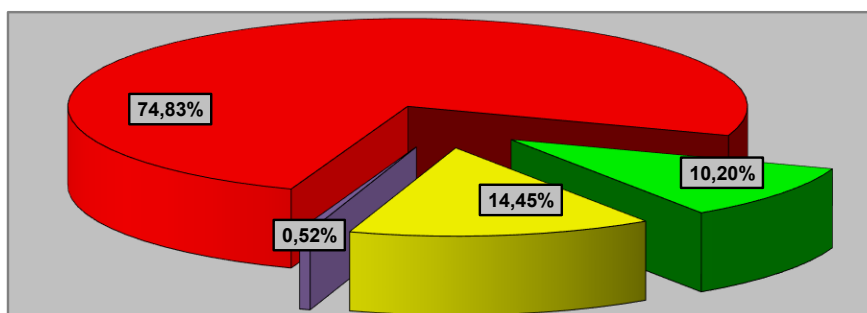
Potrzeby cieplne odbiorców w 82,91% zaspokajane były ze źródła EC Piaskówka, pozostałe 17,09% ciepłem zakupionym w Grupie Azoty S.A.

Stopień wykorzystania zainstalowanej mocy termicznej źródeł ciepła zasilających miejską sieć ciepłowniczą na dzień 31.12.2020 roku kształtuje się na poziomie 96,47%.

Moc termiczna zamówiona odbiorców zasilanych z miejskiej sieci ciepłowniczej na koniec okresu sprawozdawczego wynosi ogółem **167,8829 MW_t**, z czego przypada na:

- ogrzewanie budynków (c.o.): **125,6394 MW_t** tj. **74,83% mocy zamówionej**
- wentylacja (c.t.): **17,1167 MW_t** tj. **10,20% mocy zamówionej**
- podgrzanie wody wodociągowej (c.c.w.): **24,2531 MW_t** tj. **14,45% mocy zamówionej**
- podgrzanie wody basenowej (c.b.): **0,8737 MW_t** tj. **0,52% mocy zamówionej**

Wykres II-1.3 Struktura mocy termicznej zamówionej przez odbiorców wg stanu na dzień 31.12.2020 roku



Wykres II-1.4 Stopień wykorzystania mocy termicznej w miejskiej sieci ciepłowniczej lata 1998 - 2020

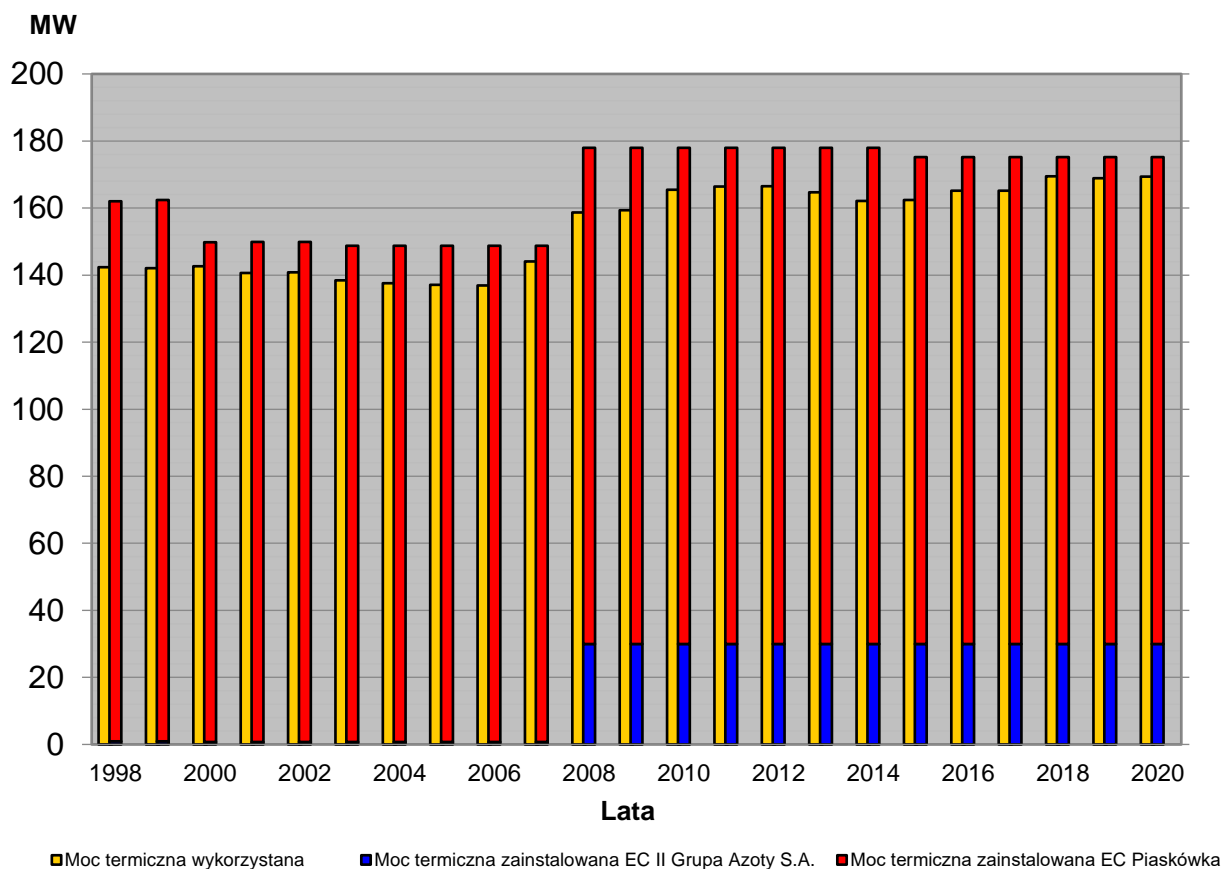


Tabela II-1.5 Bilans mocy termicznej kotłowni gazowych wg stanu na dzień 31.12.2020 roku

L.p.	Źródło ciepła	Moc zainst. MW _t	Moc zam. ogrzewanie MW _t	Moc zam., para MW _t	Potrzeby własne MW _t	Razem moc wykorzyst. MW _t	Wyk. mocy %
1.	„Niedomice I” Niedomice ul. Osiedle 18	0,6740	0,6315			0,6315	93,69
2.	„Niedomice II” Niedomice ul. Osiedle 22	0,3150	0,2820			0,2820	89,52
3.	„Dwernickiego” Tarnów, ul. Dwernickiego 10A	0,1200	0,0734			0,0734	61,17
4.	„Żabno” Żabno, ul. 3-go Maja	0,4700	0,3233			0,3233	68,79
5.	„Z-d Karny III” Tarnów, ul. Konarskiego 2 B	0,5700		0,250		0,250	43,86

II.2. Sieci ciepłownicze

Łączna długość eksploatowanych przez przedsiębiorstwo sieci ciepłowniczych wynosiła na dzień **31.12. 2020 r. 123 379 mb.**

Sieci ciepłownicze dzielą się na:

A. Sieć wysokoparametrowa: **119 171 mb.**

w tym:

a/	miejska sieć ciepłownicza:	<i>119 171 mb.</i>
-	<i>sieć podziemna</i>	<i>102 910 mb.</i>
-	<i>sieć w budynkach</i>	<i>14 872 mb.</i>
-	<i>estakada</i>	<i>1 389 mb.</i>

B. Sieć niskoparametrowa: **4 208 mb.**

w tym:

a/	miejska sieć ciepłownicza	2 188 mb.
-	<i>sieć podziemna</i>	<i>1 837 mb.</i>
-	<i>sieć w budynkach</i>	<i>351 mb.</i>
b/	sieć „Niedomice I”	
	<i>zasilana ze źródła ciepła „Niedomice I”</i>	1 224 mb.
-	<i>sieć podziemna</i>	<i>1 148 mb.</i>
-	<i>sieć w budynkach</i>	<i>76 mb.</i>
c/	sieć „Niedomice II”	
	<i>zasilana ze źródła ciepła „Niedomice II”</i>	427 mb.
-	<i>sieć podziemna</i>	<i>407 mb.</i>
-	<i>sieć w budynkach</i>	<i>20 mb.</i>
d/	sieć „Żabno”	
	<i>zasilana ze źródła ciepła „Żabno”</i>	369 mb.
-	<i>sieć podziemna</i>	<i>253 mb.</i>
-	<i>sieć w budynkach</i>	<i>116 mb.</i>

III. STAN TECHNICZNY URZĄDZEŃ ENERGETYCZNYCH

III.1 Stan techniczny źródeł ciepła

Tabela III-1.1 Charakterystyka stanu technicznego urządzeń eksploatowanych w Elektrociepłowni Piaskówka.
Stan na 31.12.2020 r.

Nr poz.	Typ urządzenia	Dane techniczne	Stan techniczny	Rok budowy	Rok ostatniego remontu /modernizacji
1.	Kocioł nr 1 WR-25-014S	Moc nominalna 38 MW _t	Kocioł wodnorurowy ze ścianami szczelnymi produkcji Raciborskiej Fabryki Kotłów opalany miałem węglowym. Kocioł po gruntownej modernizacji części ciśnieniowej na ściany szczelne. W roku 2017 wykonano remont części ciśnieniowej kotła w zakresie wymiany rur ekranu przedniego komory paleniskowej. Stan techniczny kotła dobry.	2003	2017
2.	Kocioł nr 2 WR-25-014M	Moc nominalna 30 MW _t	Kocioł wodnorurowy ze ścianami szczelnymi produkcji Sędziszowskiej Fabryki Kotłów opalany miałem węglowym. Rok budowy 1977, zmodernizowany na ściany szczelne w roku 1995. Kocioł sprawny w stanie przed remontem kapitalnym. Planowane wyłączenie kotła z ruchu 31.12.2022 roku.	1977	2018
3.	Kocioł nr 3 WR-25-014M	Moc nominalna 30 MW _t	Kocioł wodnorurowy ze ścianami szczelnymi opalany miałem węglowym. W roku 2016 wykonano kapitalny remont rusztu wraz z kanałami podmuchu powietrza. W 2019 roku wykonano remont kapitalny części ciśnieniowej kotła wraz z ekonomizerami. Stan techniczny kotła bardzo dobry.	1977	2019
4.	Kocioł nr 4 OMNIBLOC DWH 1850-16	Moc nominalna 20 MW _t	Kocioł płomienicowo – płomieniówkowy produkcji firmy Babcock Omnical z palnikami gazowo – olejowymi firmy Weishaupt. Stan techniczny dobry.	1999	-
5.	Kocioł nr 5 OMNIBLOC DWH 1850-16	Moc nominalna 20 MW _t	Kocioł płomienicowo – płomieniówkowy produkcji firmy Babcock Omnical z palnikami gazowo – olejowymi firmy Weishaupt. Stan techniczny dobry.	1999	-
6.	Kocioł nr 6 COMECO- NOMISUER	Moc nominalna 7,2 MW _t	Kocioł odzysknicowy, wodnorurowy. W roku 2017 wymieniono izolację termiczną wraz z płaszczem ochronnym na trójniku komina gorącego. Stan techniczny dobry.	2002	2017
7.	Turbina gazowa CENTRAX CX501 KB5	Moc nominalna 4,0 MW _e 7,20 MW _t	Turbina gazowa angielskiej firmy CENTRAX GAS TURBINES Ltd. pracująca w układzie prostym na napięciu 15kV. W 2012 roku wykonano remont kapitalny turbiny w ramach kontraktu CMC. Remont kapitalny wykonywany jest co 30 000 godzin. Turbina po przepracowaniu 34 534 h od ostatniego remontu kapitalnego, znajduje się w przeglądzie remontowym, zainstalowano wypożyczoną turbinę. Przewidywany termin ukończenia remontu kapitalnego - lipiec 2021 roku.	2002	2012

STAN TECHNICZNY URZĄDZEŃ ENERGETYCZNYCH

Nr poz.	Typ urządzenia	Dane techniczne	Stan techniczny	Rok budowy	Rok ostatniego remontu /modernizacji
8.	Urządzenia odpylające	3 baterie dwustopniowego układu odpylania, I stopień - odpylacz wstępny typu 2xMOS-15, II stopień - cyklodfiltr typu 2xCF-8x710, na kotłach nr 1	Układ odpylania kotłów węglowych zmodernizowany w 2004 roku. Zainstalowano mechaniczny dwustopniowy układ odpylania z zastosowaniem multicyklonów i cyklonów. W układzie odpylania kotła nr 1 zainstalowano dodatkowo odsysanie części spalin poprzez filtr workowy. Zamontowany układ odpylania gwarantuje dotrzymanie standardów emisji poniżej 400 mg/Nm ³ . W 2018 roku wymieniono konstrukcję wsporczą filtrów workowych oraz same worki. Stan techniczny urządzeń dobry. Instalacja spełnia wymogi prawne w zakresie wielkości emisji do 31.12.2022 roku. W roku 2021 planowana jest zabudowa nowego układu odpylania na kotłach WR-25 nr 3.	2004	2018
9.	Komin żelbetowy	Wysokość 120 m średnica 5,5 m	Komin służący do odprowadzenia spalin z kotłów węglowych. Rok budowy 1978. W roku 1998 wykonano remont odcinka 120-97 m, w roku 2001 – 97-79 m, w roku 2002 – 79-0 m. W roku 2013 wykonano remont głowicy kominowej, w roku 2014 wykonano remont galerii stalowej na wysokości 117 m, remont płaszczki kominowej oraz wymalowano pasy przeszkodowe (przeszkoda lotnicza). W 2016 roku wykonano remont galerii kominowej wraz z drabiną. W roku 2018 wykonano renowację powłoki ochronnej trzonu żelbetowego kominowej. Stan techniczny dobry.	1978	2018
10.	Komin ze stali chromo-niklowej	Wysokość 37 m średnica 1,2m - 2 szt.; średnica 1,4 m – 1 szt.	Konstrukcja stalowa, 3 przewody kominowe ze stali chromo-niklowej, ocieplone wełną mineralną służące do odprowadzenia spalin z kotłów gazowo-olejowych oraz turbiny gazowej. W 2018 roku wykonano konserwację konstrukcji wsporczej kominowej o wysokości 37m i średnicy 1,2m. Stan techniczny dobry.	1999	2018
11.	Zbiorniki na olej opałowy	Objętość 2x100m ³	Zbiorniki stalowe dwupłaszczkowe z sygnalizacją szczelności, podziemne. Stan techniczny dobry.	1999	

STAN TECHNICZNY URZĄDZEŃ ENERGETYCZNYCH

Tabela III-1.2 Charakterystyka stanu technicznego kotłowni gazowych stan na 31.12.2020 r.

Nr poz.	Nazwa adres źródła	Moc zainstal. [MWt]	Stan techniczny	Rok budowy	Rok ostatniego remontu kapitalnego / modernizacji
1.	„Żabno” Żabno, ul. 3-Maja	0,470	Kotłownia została zakupiona w 2009 roku od Gminy Żabno. W 2018 roku została zmodernizowana w zakresie układu technologicznego oraz wymiany kotłów gazowych. Zostały zamontowane dwa kotły gazowe firmy Viessmann typu Vitoplex 200 o mocy 270 kW każdy, z palnikami firmy Weischaup typ WG30N/1-C ZM-LN. W 2020 roku zdemontowano jeden kocioł Vitoplex 200 o mocy 270 kW a w jego miejsce zamontowano kocioł Vitoplex 100 o mocy 200 kW z palnikiem firmy Riello typu Gulliver BS 4D. Stan techniczny kotłowni dobry.	2010	2020
2.	„Niedomice I” Niedomice, ul. Osiedle 18	0,674	W 2020 roku zdemontowano jeden kocioł VITOCROSSAL 200 CT-2 o mocy 404 kW a w jego miejsce zamontowano kocioł gazowy typu Vitoplex 200 o mocy 270 kW z palnikami firmy Weischaup typ WG30N/1-C ZM-LN . Stan techniczny dobry.	2012	2020
3.	„Niedomice II” Niedomice, ul. Osiedle 22	0,315	W kotłowni zainstalowane są trzy kotły firmy Viessmann typu VITODENS 200-W o mocy 105 kW każdy. Stan techniczny dobry.	2012	-
4.	„Dwernickiego” Tarnów, ul. Dwernickiego 10A	0,120	W kotłowni zainstalowano dwa kotły firmy Viessmann typu Vitogas 050 o mocy 60 kW każdy, z palnikami atmosferycznymi. Stan techniczny dobry.	2005	-
5.	„Z-d Karny III” Tarnów, ul. Konarskiego 2 B	0,570	W kotłowni zainstalowane są dwa kotły gazowe firmy Viessmann typ Paromat ER-ND 285kW z palnikiem nadmuchowym firmy Weischaup typGL1/1-E ZD. Kotłownia produkuje parę technologiczną. Stan techniczny dobry.	1998	-
6.	„Kasyno” Tarnów, ul. Kwiatkowskiego 20	0,035	W kotłowni zainstalowany jest jeden kocioł gazowy firmy Viessmann typu Vitodens 200W o mocy 35 kW. Kotłownia pracuje na potrzeby c.w.u. przez cały rok. Stan techniczny dobry.	2018	-
7.	„Z-d Karny I” Tarnów, ul. Konarskiego 2	0,105	W kotłowni zainstalowany jest jeden kocioł gazowy firmy Viessmann typu VITODENS 200W o mocy 105 kW z palnikiem nadmuchowym. Kotłownia może pracować w okresie letnim na potrzeby c.w.u. – kotłownia uzupełniająca. Stan techniczny dobry.	2011	-
8.	„Z-d Karny II” Tarnów, ul. Konarskiego 2 B	0,215	W kotłowni zainstalowany jest jeden kocioł gazowy firmy Schafer typu Domobloc DCN 215 z palnikiem nadmuchowym. Kotłownia może pracować w okresie letnim na potrzeby c.w.u. – kotłownia uzupełniająca. Stan techniczny dobry.	1998	-

III.2 Stan techniczny sieci i węzłów ciepłych

Na dzień 31.12.2020 r. Spółka eksploatowała 123 379 mb. sieci ciepłej magistralnej, rozdzielczej i przyłączy w zakresie średnic Dn 15 ÷ 600 mm, w tym 100 634 mb. sieci wykonanej w technologii rur preizolowanych, 22 745 mb. w technologii tradycyjnej, kanałowej. W bardzo dobrym stanie technicznym, znajdują się odcinki sieci wybudowane i zmodernizowane przez Spółkę o łącznej długości 121 294 mb. co stanowi 98,31 % całkowitej długości sieci.

Tabela III-2.1 Sieć wysokich parametrów „Miejska Sieć Ciepłownicza”

L.p.	DN	Długość całkowita	Długość w technologii preizolowanej	Długość w technologii kanałowej
	[mm]	[mb]	[mb]	[mb]
1	15	24	–	24
2	20	2 004	1 471	533
3	25	4 525	2 973	1 552
4	32	7 795	6 095	1 700
5	40	10 035	7 953	2 082
6	50	13 153	10 411	2 742
7	65	15 474	11 968	3 506
8	80	8 607	7 098	1 509
9	100	7 800	6 296	1 504
10	125	7 148	6 389	759
11	150	12 065	11 294	771
12	200	8 407	7 352	1 055
13	250	10 261	8 503	1 758
14	300	3 453	2 922	531
15	350	1 413	893	520
16	400	4 083	3 995	88
17	500	2 826	2 794	32
18	600	98	30	68
Razem		119 171	98 437	20 734

Tabela III-2.2 Sieć niskich parametrów „Miejska Sieć Ciepłownicza”

L.p.	DN	Długość całkowita	Długość w technologii preizolowanej	Długość w technologii kanałowej
	[mm]	[mb]	[mb]	[mb]
1	20	17	14	3
2	25	217	204	13
3	32	337	270	67
4	40	379	344	35
5	50	316	159	157
6	65	296	254	42
7	80	264	257	7
8	100	145	145	-
9	125	217	197	20
Razem		2 188	1 844	344

Tabela III-2.3 Sieć niskich parametrów zasilana z kotłowni gazowych

L.p.	DN	Długość całkowita	Długość w technologii preizolowanej	Długość w technologii kanałowej
	[mm]	[mb]	[mb]	[mb]
1	20	-	-	-
2	25	15	12	3
3	32	196	44	152
4	40	182	-	182
5	50	250	29	221
6	65	257	38	219
7	80	220	161	59
8	100	145	45	100
9	125	328	4	324
10	150	311	20	291
11	200	116	-	116
Razem		2 020	353	1 667

Na dzień 31.12.2020 r. Spółka eksploatowała następujące rodzaje węzłów będące jej własnością:

- pośrednie węzły grupowe – szt. 5 o łącznej mocy **1,55 MW**,
- pośrednie węzły indywidualne – szt. 1044 o łącznej mocy **156,30 MW**,
- bezpośrednie węzły indywidualne – szt. 85 o łącznej mocy **3,28 MW**,
- bezpośrednie węzły podmieszania pompowego – szt. 3 o łącznej mocy **0,21 MW**.

Na dzień 31.12.2019 r. Spółka dostarczała ciepło do następujących rodzajów węzłów będących własnością odbiorców:

- pośrednie węzły indywidualne – szt. 116 o łącznej mocy **9,16 MW**,
- bezpośrednie węzły indywidualne – szt. 5 o łącznej mocy **0,40 MW**.

Tabela III-2.4 Stan techniczny węzłów

Rodzaj węzła	Liczba węzłów ogółem	Liczba węzłów -własność MPEC
Węzły indywidualne pośrednie c.o.	392	289
Węzły indywidualne pośrednie c.o.+ c.c.w.	768	755
Węzły bezpośrednie przepływowe	90	85
Węzły bezpośrednie podmieszania pompowego	3	3
Węzły grupowe pośrednie c.o.	2	2
Węzły grupowe pośrednie c.o.+ c.c.w.	3	3
Ogółem	1 258	1 137

Ze względu na zróżnicowany okres eksploatacji węzłów, część zainstalowanych urządzeń wymaga wymiany, Spółka realizuje bieżące potrzeby remontowe i odtworzenia majątku.

W 2020 r. Spółka kontynuowała wdrażanie systemu telemetrycznego monitorowania i sterowania pracą węzłów i źródeł ciepła. Na koniec 2020 r. w systemie teledyktii pracowało 1 112 węzłów pośredniego i bezpośredniego działania o łącznej mocy c.o. 140,54 MW, co stanowi 88,39% ilości eksploatowanych węzłów i 97,41% łącznej mocy zamówionej. Węzły indywidualne pośrednie pracujące w teledyktii stanowią 90,43% ogólnej ilości węzłów tego typu, co stanowi 98,37% łącznej mocy w tej grupie. Dodatkowo w roku 2020 na 120 węzłach pośredniego i bezpośredniego działania pracował system zdalnego odczytu liczników ciepła PSION.

IV. AKTYWNOŚĆ INWESTYCYJNA SPÓŁKI

IV.1 Rzeczowe i finansowe wykonanie inwestycji planowanych na rok 2020

Plan zadań i nakładów inwestycyjnych na rok 2020 został zatwierdzony przez Nadzwyczajne Walne Zgromadzenie uchwałą nr 1/2019 w dniu 11 grudnia 2019 r. Uchwalony plan zadań i nakładów inwestycyjnych w trakcie 2020 r. został zmieniony przez Radę Nadzorczą na wniosek Zarządu Spółki uchwałą nr 21/2020 z dnia 29 czerwca 2020 r. W planie nakładów inwestycyjnych zmieniono zakres rzeczowy i finansowy modernizacji EC Piaskówka, przyjęto dodatkowe zadanie – przebudowa dźwigu towarowo-osobowego o udźwigu 1000 kg, dodano nakłady na dostosowanie EC Piaskówka do wymagań ochrony środowiska. Przesunięto zakres rzeczowy i finansowy z obszaru przyłączania nowych odbiorców do obszaru modernizacji sieci i węzłów. Dokonano korekty nakładów finansowych na dokumentację przyszłościową oraz na zakupy środków trwałych.

Wprowadzone zmiany nie wpłynęły na zmianę planowanego zysku netto zatwierdzonego przez NWZ.

Tabela IV-1.1 Rzeczowe wykonanie planu nakładów inwestycyjnych za okres 01.01.2020 r. - 31.12.2020 r.

Lp.	Obiekt /rejon	Zakres rzeczowy inwestycji	System realizacji	Wykonanie
1	2	3	4	5
1.	Elektrociepłownia Piaskówka	Modernizacja EC Piaskówka. 1. Modernizacja rozdzielni elektrycznej SN oraz NN. 2. Przebudowa dźwigu towarowo-osobowego o udźwigu 1000 kg.	Zlecony	Zadanie zrealizowano.
2.	Sieć ciepłownicza zasilana z elektrociepłowni Piaskówka	Modernizacja sieci i węzłów. 1. Wymiana odcinków sieci w zakresie średnic Dn 32 - Dn 150 mb. o łącznej długości 1 329 mb. 2. Wymiana 40 szt. indywidualnych węzłów pośrednich c.o. + c.c.w. o łącznej mocy 8,1 MW. 3. Modernizacja elementów telemetrii i kontroli szczelności.	Własny Zlecony	Zmodernizowano 1035 mb. sieci z zakresie Dn32-80. Zrealizowano planowany zakres modernizacji węzłów ciepłych oraz elementów telemetrii i systemu kontroli szczelności.
3.	Sieć ciepłownicza zasilana z Elektrociepłowni Piaskówka	Przyłączenie nowych odbiorców. Zawarto 43 umów przyłączeniowych, zaawansowany jest proces zawarcia kolejnych 4 umów, założono nakłady dla 47 obiektów o łącznej mocy 3,51 MW.	Własny Zlecony	W ramach zadania wybudowano; - 1904 mb. sieci ciepłowniczej, - warsztatowo 26 węzłów ciepłych , 20 zamontowano w obiektach odbiorców, - 1 instalację wewnętrzną .co. i c.c.w., - 155 przyłączy mieszkaniowych c.c.w..

Lp.	Obiekt /rejon	Zakres rzeczowy inwestycji	System realizacji	Wykonanie
1	2	3	4	5
4.	Sieć ciepłownicza zasilana z Elektrociepłowni Piaskówka	Projektowanie zadań inwestycyjnych planowanych do realizacji w latach następnych. Dokumentacja przyszłościowa, przygotowanie projektów inwestycyjnych.	Własny Zlecony	Zrealizowano planowane zadania.
5.	Sieć ciepłownicza zasilana z Elektrociepłowni Piaskówka	Zakup środków trwałych. Samochód towarowo-osobowy - 1 szt. Wyposażenie techniczne węzłów ciepłych. Sprzęt komputerowy, oprogramowanie.		Zakupiono samochód na potrzeby Zakładu Przesyłu i Dystrybucji. Zakupy zrealizowane zostały zgodnie z występującymi potrzebami Spółki.
6.	Sieć ciepłownicza zasilana z Elektrociepłowni Piaskówka	Dostosowanie EC Piaskówka do wymagań ochrony środowiska. 1. Zamiana paliwa węglowego na gaz w kotle WR 25 nr K-1. 2. Budowa instalacji oczyszczania spalin dla kotła węglowego WR 25 nr K-3. 3. Przebudowa stacji redukcyjnej gazu, budowa instalacji gazowych. 4. Dostosowanie obiektu EC Piaskówka do wymagań ppoż.		Opracowany został planowany zakres dokumentacji. Ogłoszono postępowania przetargowe obejmujące planowany zakres robót budowlanych. Wykonanie planowane jest do końca 2021 roku.

Tabela IV-1.2 Rozliczenie finansowe zadań inwestycyjnych

Lp.	Nazwa zadania	Planowane nakłady (tys. zł)	Bilans nakładów na majątek trwały (tys. zł)				Wykonanie %
			B.O. 01.01.2020	Razem poniesione nakłady	Przyjęto na stan majątku	B.Z. 30.09.2020	
1	Modernizacja EC Piaskówka 1) Modernizacja rozdzielni elektrycznej SN oraz NN. 2) Przebudowa dźwigu towarowo-osobowego o udźwigu 1000 kg.	736	0	654	654	0	89%
2	Modernizacja sieci i węzłów 1) Wymiana odcinków sieci w zakresie średnic Dn 32 - Dn 150 mb. o łącznej długości 1 329 mb. 2) Wymiana 40 szt. indywidualnych węzłów pośrednich co + ccw o łącznej mocy 8,1 MW. 3) Modernizacja elementów telemetrii i kontroli szczelności.	6 057	8	4 097	4 080	22	68%
3	Przyłączenie nowych odbiorców Zawarto 43 umowy przyłączeniowe, zaawansowany jest proces zawarcia kolejnych 4 umów, założono nakłady dla 47 obiektów o łącznej mocy 3,51 MW.	6 395	1 369	5 409	5 492	1 283	85%
4	Projektowanie zadań inwestycyjnych planowanych do realizacji w latach następnych Dokumentacja przyszłościowa, przygotowanie projektów inwestycyjnych.	100	269	34	108	42	34%
5	Zakup środków trwałych Samochód towarowo-osobowy - 1 szt. Wyposażenie techniczne węzłów cieplnych. Sprzęt komputerowy, oprogramowanie.	370	0	347	297	50	94%
6	Dostosowanie EC Piaskówka do wymagań ochrony środowiska 1) Zamiana paliwa węglowego na gaz w kotle WR 25 nr K-1. W roku 2020 planuje się ogłoszenie przetargu, realizacja planowana jest w latach 2020 – 2021: • planowana wartość nakładów w roku 2020 – 600 000 zł • planowana wartość nakładów w roku 2021 – 5 400 000 zł 2) Budowa instalacji oczyszczania spalin dla kotła węglowego WR 25 nr K-3. Etap 1 – budowa instalacji odpylania ze skutecznością 100 mg/Nm3, realizacja planowana jest w latach 2020 – 2021: • planowana wartość nakładów w roku 2020 – 500 000 zł • planowana wartość nakładów w roku 2021 – 4 500 000 zł 3) Przebudowa stacji redukcyjnej gazu, budowa instalacji gazowych. W roku 2020 planuje się wykonanie dokumentacji technicznej, w roku 2021 planuje się realizację zadania: • planowana wartość nakładów w roku 2020 – 70 000 zł • planowana wartość nakładów w roku 2021 – 2 000 000 zł 4) Dostosowanie obiektu EC Piaskówka do wymagań p-poż. W roku 2020 planuje się wykonanie dokumentacji technicznej, w roku 2021 planuje się realizację zadania: • planowana wartość nakładów w roku 2020 – 30 000 zł • planowana wartość nakładów w roku 2021 – 1 500 000 zł	1 200	0	77	0	77	6%
7	Budowa linii kablowej GPZ Piaskówka – GPZ "Grabówka" Zadanie z roku 2018		1 339	0	0	1 339	
RAZEM NAKŁADY		14 858	2 984	10 618	10 631	2 813	71%

Pozycja 1 planu nakładów inwestycyjnych - Modernizacja EC Piaskówka.

Planowany zakres rzeczowy modernizacji rozdzielni średniego i niskiego napięcia został zrealizowany.

Wykonana została przebudowa dźwigu towarowo osobowego o udźwigu 1000 kg. Dźwig służy głównie do transportu materiałów i urządzeń wykorzystywanych w trakcie prac remontowych, inwestycyjnych na trzech poziomach elektrociepłowni. Zakres dostosowany został do wymagań Urzędu Dozoru Technicznego.

Planowane nakłady finansowe wykonano na poziomie 89%.

Pozycja 2 planu nakładów inwestycyjnych - Modernizacja sieci i węzłów.

Wybudowano i zmodernizowano 1.035 mb. przyłączy oraz sieci rozdzielczych. Zadania modernizacji sieci w rejonie ul. Starodąbrowska-Sienna oraz ul. Rogoyskiego-Matejki o łącznej długości 376 mb. przeniesiono do realizacji na rok 2021 ze względu na brak uzgodnienia z właścicielami działek, przez które przebiega sieć, w terminie umożliwiającym wykonanie zakresu przed rozpoczęciem sezonu grzewczego. Przedłużające się rozmowy spowodowane były utrudnionym kontaktem ze względu na pandemię.

Wykonano planowany zakres modernizacji węzłów cieplnych oraz elementów telemetrii i systemu kontroli szczelności.

Zmodernizowano 40 szt. węzłów indywidualnych pośrednich c.o. + c.c.w. o łącznej mocy 8,1 MW. Zmodernizowane węzły posiadały ponad dwudziestoletni okres eksploatacji.

Finansowe wykonanie wielkości planowanej wynosi 68%.

Pozycja 3 planu nakładów inwestycyjnych - Przyłączenie nowych odbiorców.

W planie założono zawarcie 47 umów przyłączeniowych i przyjęto odpowiadający zakres rzeczowy i finansowy budowy sieci i węzłów cieplnych. Zawarto 43 umowy przyłączeniowe na dostawę ciepła na cele centralnego ogrzewania oraz centralną ciepłą wodę. Spółka wykazywała aktywność inwestycyjną w obszarze Starego Miasta kontynuując uciepłownienie tego rejonu. Wybudowano 1 904 mb. sieci ciepłowniczej w zakresie średnic Dn 20 – Dn 150 oraz wykonano warsztatowo 26 węzłów cieplnych, 20 węzłów zamontowano w przyłączanych obiektach. Ponadto wybudowano 1 instalację wewnętrzną c.o. i c.c.w. w budynku przy ul. Starowolskiego 14 oraz 155 przyłączy mieszkaniowych c.c.w. w budynkach, w których w latach wcześniejszych wykonane zostały instalacje wewnętrzne c.c.w. Z powodu występującej pandemii część zawartych umów zostało przesunięte do realizacji w roku następnym. Zostały przesunięte w pełnym lub częściowym

zakresie prace wewnątrz budynków mieszkalnych ze względu na możliwość wystąpienia zakażenia Covid-19. Spółka dokonała zmiany planu w zakresie ograniczenia nakładów inwestycyjnych w obszarze przyłączania nowych odbiorców. Finansowe wykonanie planu kształtuje się na poziomie 85%.

Pozycja 4 planu nakładów inwestycyjnych - Projektowanie zadań inwestycyjnych planowanych do realizacji w latach następnych.

Wykonano projekty sieci ciepłowniczych i przyłączy dla nowych odbiorców w niezbędnym zakresie wynikającym z zawartych umów przyłączeniowych. Spółka odnotowuje przesuwanie przez administratorów lub właścicieli decyzji o przyłączeniu do miejskiej sieci ciepłowniczej, szczególnie dotyczy to prowadzenia robót w obiektach, ze względu na występującą pandemię. Finansowe wykonanie pozycji to poziom 34%.

Pozycja 5 planu nakładów inwestycyjnych - Zakup środków trwałych.

Zakupy zrealizowano zgodnie z występującymi potrzebami Spółki. Wykonanie finansowe wynosi 94% wielkości planowanej.

Pozycja 6 planu nakładów inwestycyjnych - Dostosowanie EC Piaskówka do wymagań ochrony środowiska.

Wykonano projekty techniczne na dostosowanie obiektu EC Piaskówka do wymagań p-poż. oraz na przebudowę stacji redukcyjnej gazu i budowę instalacji gazowych od stacji redukcyjnej do EC Piaskówka.

Rozstrzygnięto przetarg i podpisano umowę na realizację zadania „Zamiana paliwa węglowego na gaz w kotle WR25 nr K-1” z terminem realizacji - 15.11.2021 rok.

Rozstrzygnięto przetarg i podpisano umowę na realizację zadania „Budowa IOS dla kotła węglowego WR25 nr K-3” z terminem realizacji - 11.10.2021 rok.

Rozstrzygnięto przetarg i podpisano umowę na realizację zadania „Dostosowania obiektu EC Piaskówka do wymagań p-poż. – instalacje p-poż.” z terminem realizacji - 15.06.2021 rok.

Rozstrzygnięto przetarg i podpisano umowę na realizację zadania: „Dostosowania obiektu EC Piaskówka do wymagań p-poż. – prace budowlane” z terminem realizacji - 08.05.2021 rok.

Ogłoszono przetarg na wykonanie przebudowy stacji redukcyjnej gazu i budowę instalacji gazowych. Spółka w roku sprawozdawczym nie regulowała należności z zawartych umów na roboty budowlane, poniesiono wyłącznie nakłady na wykonanie dokumentacji. Stąd wykonanie finansowe wynosi 6%

wielkości planowanej. W planie zakładano wypłatę zaliczek, ostatecznie umowy zostały ukształtowane bez wprowadzania tego mechanizmu.

IV.2 Zamierzenia na lata następne

Spółka w roku sprawozdawczy realizowała „Strategię Miejskiego Przedsiębiorstwa Energetyki Ciepłej S.A. na lata 2016-2030”, zmienioną następnie uchwałą nr 2/2019 w dniu 11 grudnia 2019 r. poprzez zatwierdzenie jednogłośnie przez Nadzwyczajne Walne Zgromadzenie „Ewaluacji Strategii Miejskiego Przedsiębiorstwa Energetyki Ciepłej S.A. na lata 2016-2030”. Zatwierdzona Strategia zawiera główne obszary aktywności inwestycyjnej Spółki:

- dostosowanie EC Piaskówka do wymagań ochrony środowiska w zakresie emisji przemysłowych;
- rozwój miejskiej sieci ciepłowniczej i przyłączania do niej nowych odbiorców, w tym likwidacja niskiej emisji poprzez konwersję ogrzewania na ciepło systemowe;
- budowa instalacji kogeneracji do produkcji energii z przetworzonych odpadów komunalnych z wykorzystaniem ciepła do miejskiej sieci ciepłowniczej w Tarnowie.

Wydatki inwestycyjne w obszarze ograniczenia emisji przemysłowych są niezbędne dla utrzymania ciągłości produkcji ciepła w Elektrociepłowni Piaskówka i osiągnięcia przez źródło granicznych dopuszczalnych wielkości emisji pyłów, dwutlenku siarki i tlenków azotu. Niedostosowanie wielkości emisji w terminach granicznych, będzie skutkowało zamknięciem instalacji, a w konsekwencji zatrzymaniem produkcji ciepła. Spółka podjęła już działania w obszarze logistycznym celem realizacji pakietu zadań w roku 2021 (etap 1). Spółka realizuje scenariusz dostosowania źródeł węglowych do wymagań emisyjnych, polegający na migracji źródła węglowego do systemu średnich źródeł spalania (MCP), tj. źródeł poniżej 50MW mocy nominalnej. Rozwiązanie to wymaga rezygnacji ze spalania węgla energetycznego w dwóch kotłach WR-25 (z trzech zainstalowanych). Migracja do grupy MCP nakłada mniej rygorystyczne standardy emisyjne i umożliwia etapową budowę instalacji oczyszczania spalin na jednym kotle węglowym WR-25 przy niższym reżimie dopuszczalnych emisji i wydłużonym okresie derogacji.

Modernizacja instalacji oczyszczania spalin na jednym kotle węglowym realizowana będzie w etapach gwarantujących osiągnięcie wymaganych poziomów emisji:

- 1) do 31 grudnia 2020 r. ograniczenie emisji pyłów do 100 mg/Nm³,
- 2) do 31 grudnia 2024 r. ograniczenie emisji SO₂ do 1100 mg/Nm³,
- 3) do 31 grudnia 2029 r. ograniczenie emisji SO₂ do 400 mg/Nm³.

Przewiduje się przebudowę kotła węglowego WR-25 nr K1 na kocioł gazowy oraz wyłączenie z użytkowania kotła węglowego WR-25 nr K2. Planowane nakłady inwestycyjne wynoszą 22 mln zł i będą rozłożone w czasie do końca 2029 roku.

Strategia zakłada aktywność Spółki w obszarze rozbudowy miejskiej sieci ciepłowniczej i przyłączenie nowych odbiorców. Jest to program oczekiwany społecznie wobec stojących przed miastem wyzwań wynikających z gospodarki niskoemisyjnej. Należy zaznaczyć, że przyjęty uchwałą Sejmiku Województwa Małopolskiego z dnia 28 września 2020 r. „Program ochrony powietrza dla województwa małopolskiego” przewiduje znaczną intensywność działań Spółki poprzez przyłączanie do miejskiej sieci ciepłowniczej budynków obecnie ogrzewanych paliwami stałymi. Spółka od wielu lat prowadzi w tym zakresie aktywność inwestycyjną. Potencjał obiektów znajdujących się w strefie zasięgu sieci ciepłowniczej związanej z uwarunkowaniami techniczno-ekonomicznymi to ponad 400 obiektów o łącznej powierzchni ponad 440 000 m² i ponad 20 MW szacowanej mocy termicznej. Wraz z rozbudową sieci strefa jej oddziaływania będzie się poszerzała. Łączny potencjał rynku szacowany jest na ok. 50 MW mocy i ponad 1 mln m² powierzchni ogrzewanej. Przyłączanie obiektów do miejskiej sieci ciepłowniczej jest istotnym narzędziem do likwidacji niskiej emisji.

Szczególnie ważnym zadaniem inwestycyjnym ujętym w zatwierdzonej Strategii jest budowa instalacji kogeneracji do produkcji energii z przetworzonych odpadów komunalnych z wykorzystaniem ciepła do miejskiej sieci ciepłowniczej w Tarnowie. Realizacja tego projektu będzie miała wpływ na:

- **osiągnięcie parametrów efektywnego systemu ciepłowniczego przez tarnowskie ciepłownictwo – aktualnie system nie spełnia wymagań i Spółka nie może korzystać z preferencyjnych źródeł finansowania na rozbudowę miejskiej sieci ciepłowniczej, a w przyszłości będzie miała znaczne utrudnienia w przyłączaniu nowych obiektów i utrzymaniu dotychczasowych odbiorców ciepła,**
- **osiągnięcie wymaganego poziomu energii odnawialnej – zgodnie z Dyrektywą OZE państwa członkowskie zobowiązane są do zwiększania udziału energii odnawialnej w sektorze ogrzewania o 1,3% rocznie, brak udziału energii odnawialnej w strukturze paliwowej będzie wiązał się z ponoszeniem dodatkowych opłat,**
- **poprawę wartości wskaźnika nakładu nieodnawialnej energii pierwotnej dla sieci ciepłowniczej (w_{PC}) – wysoka wartość wskaźnika wymusza na potencjalnych odbiorcach łączenie ciepła systemowego z indywidualnymi źródłami OZE, poprawa jego wartości znacząco zwiększy konkurencyjność ciepła systemowego,**

- **redukcję produkcji ciepła z wykorzystaniem paliw kopalnych - redukcję emisji CO₂,**
- **stabilizację cen ciepła – poprzez uniezależnienie się od zewnętrznych dostawców paliw kopalnych,**
- **redukcję emisji – poprzez zastosowanie znacznie bardziej rygorystycznych standardów emisyjnych.**

Baza wytwórcza Spółki wymaga dostosowania do aktualnej polityki klimatyczno-energetycznej Polski i Unii Europejskiej, zakładającej m.in.:

- **począwszy od 2021 roku zobowiązanie państw członkowskich do podnoszenia, w sektorze ogrzewania i chłodzenia, udziału energii odnawialnej i/lub odpadowej o co najmniej 1,3 punktu procentowego rocznie (lub 1,1 punktu procentowego rocznie dla samego OZE),**
- **począwszy od 2025 roku udzielanie wsparcia dla odbiorców na odłączenie się od nieefektywnych energetycznie systemów ciepłowniczych.**

Pomimo dysponowania przez Spółkę jednym z najnowocześniejszych systemów przesyłu i dystrybucji ciepła nie spełnia ona parametrów efektywnego systemu ciepłowniczego, tj. nie wykorzystuje co najmniej: w 50% energii ze źródeł odnawialnych lub w 50% ciepła odpadowego lub w 75% ciepła pochodzącego z kogeneracji lub w 50% połączenia ww. energii i ciepła. W konsekwencji już dzisiaj nie może korzystać z preferencyjnych źródeł finansowania na rozbudowę miejskiej sieci ciepłowniczej, a w przyszłości będzie miała znaczne utrudnienia w przyłączaniu nowych obiektów. Wysoce prawdopodobne jest też ponoszenie dodatkowych opłat w związku z brakiem udziału OZE w miksie paliwowym Spółki.

Rozwiązaniem jest budowa źródła zapewniającego produkcję ciepła w procesie wysokosprawnej kogeneracji oraz będącego jednocześnie źródłem odnawialnym. Takim źródłem jest planowana przez Spółkę instalacja kogeneracji do produkcji energii z przetworzonych odpadów komunalnych z wykorzystaniem ciepła do miejskiej sieci ciepłowniczej w Tarnowie. Planowana instalacja posiada wydajność 40 000 Mg/rok przetworzonych odpadów komunalnych nienadających się do recyklingu o kodach 19 12 12 i 19 12 10 oraz wartości opałowej ok. 12 MJ/kg. Źródłem paliwa będą dwie tarnowskie instalacje do mechaniczno-biologicznego przetwarzania zmieszanych odpadów komunalnych. Produkcja energii prowadzona będzie w układzie kogeneracji, a wyprodukowane ciepło zostanie w całości zagospodarowane w miejskiej sieci ciepłowniczej. Lokalizację instalacji zaplanowano na terenie Elektrociepłowni Piaskówka przy ul. Spokojnej w Tarnowie.

W zatwierdzonej „Ewaluacji Strategii Miejskiego Przedsiębiorstwa Energetyki Ciepłej S.A. na lata 2016-2030” ujęto w latach 2020-2030 planowane wydatki na:

- rozbudowę i modernizację miejskiej sieci ciepłowniczej 60,5 mln zł,
- budowę i modernizację węzłów 71,0 mln zł,
- modernizację EC Piaskówka 24,5 mln zł,
- budowę spalarni przetworzonych odpadów 200,0 mln zł,
- odtworzenie i modernizacja składników majątku 11,0 mln zł.

Łączna kwota planowanych wydatków inwestycyjnych w latach 2020-2030 wynosi 367 mln zł.

Montaż finansowy dla planowanych nakładów inwestycyjnych opiera się na dwóch istotnych założeniach:

- 1) stabilizacji kapitałów Spółki poprzez rezygnację z umorzenia akcji przez NFOŚiGW i przeznaczenie środków zgromadzonych na umorzenie akcji na częściowe sfinansowanie budowy instalacji termicznego przekształcania odpadów,
- 2) przeznaczaniu wypracowanego zysku w kolejnych latach na kapitał zapasowy Spółki.

Zaplanowano, że nakłady na poziomie 367 mln zł sfinansowane zostaną:

- kapitałem celowym utworzonym z przekształcenia kapitału celowego na umorzenie akcji NFOŚiGW 34,4 mln zł,
- środkami własnymi Spółki 147,1 mln zł,
- pożyczką z NFOŚiGW 145,5 mln zł,
- dotacją z NFOŚiGW 20,0 mln zł,
- bankowymi kredytami komercyjnymi 20,0 mln zł.

Łącznie zwrotne, zewnętrzne źródła finansowania stanowić będą 45,09% wolumenu nakładów inwestycyjnych.

W roku sprawozdawczym podejmowane były działania w zakresie montażu finansowego i pozyskania przez Spółkę źródeł finansowania określonych w Strategii.

W dniu 25 maja 2020 roku odbyło się Nadzwyczajne Walne Zgromadzenie, na którym podjęto uchwałę nr 1/2020 w przedmiocie zmiany Statutu Spółki. Celem dokonanych zmian Statutu była stabilizacja kapitałów Spółki poprzez usunięcie zapisów dotyczących przymusowego umorzenia akcji Narodowego Funduszu Ochrony Środowiska i Gospodarki Wodnej oraz przekształcenie kapitału

celowego na umorzenie akcji w kapitał celowy na realizację inwestycji „Budowa instalacji kogeneracji do produkcji energii z przetworzonych odpadów komunalnych z wykorzystaniem ciepła do miejskiej sieci ciepłowniczej w Tarnowie”. W związku z tą inwestycją Spółka procedowała uzyskanie szeregu decyzji, co przedstawia się następująco.

W dniu 13 czerwca 2018 roku Regionalny Dyrektor Ochrony Środowiska w Krakowie wydał decyzję o środowiskowych uwarunkowaniach dla przedsięwzięcia pn. „Budowa instalacji kogeneracji do produkcji energii z przetworzonych odpadów komunalnych z wykorzystaniem ciepła do miejskiej sieci ciepłowniczej w Tarnowie”. W dniu 19 marca 2019 roku Generalny Dyrektor Ochrony Środowiska po rozpatrzeniu odwołania Towarzystwa na rzecz Ziemi z siedzibą w Oświęcimiu utrzymał w mocy decyzję Regionalnego Dyrektora Ochrony Środowiska. Generalny Dyrektor Ochrony Środowiska nie znalazł podstaw do uchylenia decyzji RDOŚ w Krakowie, wprowadzając jedynie w jej treści nieznaczne zmiany. Decyzja organu II instancji została zaskarżona przez organizację ekologiczną posiadającą status strony w postępowaniu. W dniu 3 października 2019 r. Wojewódzki Sąd Administracyjny w Warszawie po rozpoznaniu skargi Towarzystwa na rzecz Ziemi na decyzję GDOŚ z dnia 19 marca 2019 roku uchylił zaskarżoną decyzję. W dniu 2 grudnia 2019 roku Spółka wniosła do NSA Skargę Kasacyjną od wyroku WSA. W dniu 28 stycznia 2021 roku Spółka złożyła wniosek do Prezesa NSA w przedmiocie przyspieszenia terminu rozpoznania skargi i wyznaczenie go na I kwartał 2021 roku. Spółka otrzymała pismo z NSA z informacją, że sprawa skargi kasacyjnej MPEC S.A. rozpoznana zostanie w II kwartale br.

Spółka otrzymała decyzję Prezydenta Miasta Tarnowa o warunkach zabudowy wydaną dnia 3 września 2019 r. i uprawomocnioną z dniem 24 września 2019 r. Decyzja określiła parametry architektoniczne planowanej do budowy instalacji.

Dnia 3 października 2018 r. Prezes Urzędu Regulacji Energetyki udzielił Spółce promes zmiany koncesji na wytwarzanie ciepła oraz na wytwarzanie energii elektrycznej w jednostce kogeneracji stanowiącej instalację odnawialnego źródła energii - instalację termicznego przekształcania odpadów – z terminem ważności do dnia 30 czerwca 2023 r.

Istotnym jest, że w dniu 6 września 2019 r. weszły w życie przepisy ustawy z dnia 19 lipca 2019 r. o zmianie ustawy o utrzymaniu czystości i porządku w gminach oraz niektórych innych ustaw, które m.in. zobowiązały Ministra właściwego do spraw środowiska (a następnie, po zmianach organizacyjnych w rządzie RP, Ministra Klimatu) do wydania rozporządzenia w terminie do dnia 31 lipca 2020 r. zawierającego „listę instalacji przeznaczonych do termicznego przekształcania odpadów

komunalnych lub odpadów pochodzących z przetwarzania odpadów komunalnych”. Nie ujęcie instalacji na liście skutkowało odmową wydania dla tej instalacji decyzji o środowiskowych uwarunkowaniach, pozwolenia na budowę i pozwolenia zintegrowanego. W wyniku nowelizacji ww. ustawy termin utworzenia listy został wydłużony do dnia 31 grudnia 2020 r. W tym miejscu należy zaznaczyć, że taka zmiana obowiązujących przepisów zdeterminowała złożenie przez Spółkę skargi kasacyjnej od wyroku Wojewódzkiego Sądu Administracyjnego. Pomimo bowiem podniesionego przez WSA uchybienia formalnoprawnego w materiale raportu środowiskowego, które za takie nie było uznawane przez organy obu instancji, a także szczegółowych kwestii związanych z uzasadnieniem decyzji organu II instancji, istniało realne zagrożenie zaprzepaszczenia długotrwałej procedury środowiskowej rozpoczętej w innym stanie prawnym poprzez umorzenie postępowania. Warto jednocześnie z całą mocą podkreślić, że zakres i przyczyny uchylenia decyzji organu II instancji przez sąd administracyjny w żaden sposób nie wskazuje na możliwość braku ostatecznego uzyskania przez Spółkę decyzji, co do samej zasady. Wynika to niezbicie z uzasadnienia wyroku tegoż Sądu. Stąd pozyskanie prawomocnej decyzji ulec może jedynie opóźnieniu, ale nie wpłynie to na potencjalną możliwość rozpoczęcia procesu inwestycyjnego.

Nadzwyczajne Walne Zgromadzenie podjęło w dniu 25 maja 2020 r. uchwały w przedmiocie zatwierdzenia planu nakładów inwestycyjnych na realizację zadań wieloletnich „Budowa instalacji kogeneracji do produkcji energii z przetworzonych odpadów komunalnych z wykorzystaniem ciepła do miejskiej sieci ciepłowniczej w Tarnowie” oraz „Dostosowanie EC Piaskówka do wymagań ochrony środowiska”.

Spółka w ramach programu priorytetowego nr 2.1.2 "Racjonalna gospodarka odpadami" Część 2) Instalacje gospodarowania odpadami, złożyła do NFOŚiGW wnioski o dotację oraz wnioski o pożyczkę na finansowanie inwestycji „Budowa instalacji kogeneracji do produkcji energii z przetworzonych odpadów komunalnych z wykorzystaniem ciepła do miejskiej sieci ciepłowniczej w Tarnowie”.

W dniu 28 maja 2020 r. Zarząd Spółki zawarł z NFOŚ i GW umowę pożyczki w kwocie 145.478.000 zł oraz umowę dotacji w kwocie 20.000.000 zł na finansowanie wnioskowanego zadania inwestycyjnego. Oprocentowanie pożyczki wynosi WIBOR 3M + 0,5% – nie mniej niż 2%, okres na jaki zostanie udzielona pożyczka: 02.01.2023 r. – 20.12.2037 r., karencja w spłacie: do 29.06.2026 r., zabezpieczenie zwrotu pożyczki wraz z określonymi w umowie odsetkami i innymi należnościami: weksel własny „in blanco” z klauzulą „bez protestu” wraz z deklaracją wekslową na rzecz Narodowego Funduszu

Ochrony Środowiska i Gospodarki Wodnej w Warszawie. Analogiczne zabezpieczenie dokonano w zakresie warunkowego zwrotu dotacji.

W dniu 29 września 2020 roku odbyło się Nadzwyczajne Walne Zgromadzenie kontynuowane po ogłoszonej przerwie w dniu 25 września 2020 roku. Walne Zgromadzenie podjęło uchwałę nr 3/2020 w sprawie podziału zysku za rok 2019. Postanowiono przeznaczyć zysk netto wypracowany w roku obrotowym 2019 w kwocie 5.361. 822,67 zł do podziału wśród Akcjonariuszy Spółki poprzez wypłatę dywidendy. Kwotę przeznaczoną do podziału pomiędzy Akcjonariuszy postanowiono powiększyć o kwotę 3.333.831,71 zł przeniesioną z kapitału zapasowego utworzonego z zysku za lata ubiegłe i przeznaczyć do podziału wśród Akcjonariuszy Spółki poprzez wypłatę dywidendy. Łączna kwota dywidendy wynosi 8.695.654,38 zł. Uchwała została podjęta głosami Gminy Miasta Tarnowa przy sprzeciwie NFOŚiGW oraz WFOŚiGW w Krakowie. Zarząd Spółki wnioskował o przeznaczenie wypracowanego zysku za rok 2019 w całości na powiększenie kapitału zapasowego i przedstawił uzasadniające pisemne stanowisko Akcjonariuszom. Podjęcie uchwały przez ZWZ w przedmiocie przeznaczenia zysku za rok 2019 do podziału między Akcjonariuszy oraz wypłata dywidendy z kapitału zapasowego Spółki w wysokości ponad 3.333 tys. zł uniemożliwia realizację przyjętej jednogłośnie przez Akcjonariuszy Strategii Spółki na lata 2016-2030, przy przyjętych założeniach i kształcie, z przyczyn ekonomicznych.

W dniu 20 listopada 2020 r. do Spółki wpłynął pozew o uchylenie na podstawie art. 422 §1 i 2 k.s.h. uchwały Zwyczajnego Walnego Zgromadzenia nr 3/2020, uchwała została zaskarżona, jako sprzeczna ze Statutem Spółki i dobrymi obyczajami, a także godząca w interes Spółki przez Narodowy Fundusz Ochrony Środowiska i Gospodarki Wodnej w Warszawie, za który działa w procesie Prokuratoria Generalna. W dniu 20 listopada 2020 r. Spółka otrzymała również postanowienie wydane w dniu 16 listopada 2020 roku o zabezpieczeniu roszczenia powoda o uchylenie uchwały nr 3/2020 ZWZ w sprawie podziału zysku za rok 2019, poprzez wstrzymanie wykonalności przedmiotowej uchwały do czasu prawomocnego zakończenia postępowania.

W dniu 31 grudnia 2020 r. weszła w życie ustawa z dnia 17 grudnia 2020 r. o zmianie ustawy o utrzymaniu czystości i porządku w gminach oraz niektórych innych ustaw (Dz. U. 2020 poz. 2361), na mocy której m.in. usunięto z ustawy o odpadach 30% limit udziału termicznego przekształcania odpadów komunalnych i pochodzących z przetwarzania odpadów komunalnych wraz z przepisami z nim związanymi, jak również uchylono przepisy art. 35b ust. 4 ustawy z dnia 14 grudnia 2012 r. o odpadach (Dz. U. z 2019 r. poz. 701 z póź. zm.). W konsekwencji dla budowy instalacji przeznaczonej do

termicznego przekształcania odpadów pochodzących z przetwarzania odpadów komunalnych przez Spółkę nie jest już wymagane ujęcie jej na liście takich instalacji w rozporządzeniu mającym być wydany przez Ministra Klimatu. Odpadła więc przesłanka natury prawnej warunkująca rozpoczęcie procesu inwestycyjnego. Należy w tym miejscu podnieść, że skala tej inwestycji rodzi konieczność podjęcia wielu działań przygotowawczych (m.in. przygotowanie dokumentacji przetargowej) i nie są one warunkowane uzyskaniem prawomocnej decyzji o środowiskowych uwarunkowaniach dla przedsięwzięcia pn. „Budowa instalacji kogeneracji do produkcji energii z przetworzonych odpadów komunalnych z wykorzystaniem ciepła do miejskiej sieci ciepłowniczej w Tarnowie”.

Zgodnie z zapisami Statutu Spółki, umorzenie akcji NFOŚiGW następuje w przypadku nie zajścia warunku w postaci umieszczenia w rozporządzeniu Ministra Klimatu instalacji przeznaczonej do termicznego przekształcania odpadów pochodzących z przetwarzania odpadów komunalnych z określeniem MPEC jako podmiotu wskazanego do prowadzenia instalacji. Brak ziszczenia się warunku prowadzi do umorzenia akcji w dniu 30 czerwca 2021 r. Zaistniałe zmiany legislacyjne skutkujące brakiem możliwości zajścia warunku, prowadzą jednak wyłącznie potencjalnie do konieczności umorzenia akcji NFOŚiGW albowiem stworzyły one jednocześnie szansę realizacji inwestycji, wobec braku uprzednich ograniczeń o charakterze prawnym. Wymaga to jednak dostosowania Statutu Spółki do otoczenia prawnego.

Zarząd wystąpił do Akcjonariuszy Spółki z propozycją zmian Statutu uwzględniających zmiany obowiązujących przepisów prawa i stabilizację kapitałów Spółki. Do zamknięcia montażu finansowego konieczna jest zmiana Statutu Spółki w przedmiocie stabilizacji kapitałów Spółki polegającej na usunięciu automatycznego umorzenia akcji NFOŚiGW bez warunków dotyczących umieszczenia instalacji na liście.

Zrealizowanie zawartego w Strategii scenariusza działań wymaga zgodnego współdziałania Akcjonariuszy i organów Spółki oraz osiągnięcia porozumienia zarówno co do dalszej realizacji zatwierdzonej przez Akcjonariuszy Strategii, uregulowań statutowych jak również wypłaty dywidend. Obecna sytuacja nie jest korzystna dla Spółki, toczące się postępowanie sądowe może mieć wpływ na osiągnięcie porozumienia Akcjonariuszy i warunkuje a wręcz przesądza realizację zatwierdzonej Strategii.

V. ODDZIAŁYWANIE NA ŚRODOWISKO NATURALNE

V.1 Rodzaje oraz ilości gazów i pyłów emitowanych do powietrza

Tabela V-1.1 Bilans emisji w 2020 r.

Nazwa zanieczyszczenia	Emisja w [Mg]		
	2020 r.	Wg decyzji *	[%]
Dwutlenek siarki	235,389	683,819	34,42
Tlenki azotu w przeliczeniu na dwutlenek azotu	136,187	253,795	53,66
Tlenek węgla	29,859	nie określono	-
Dwutlenek węgla	91 328	nie określono	-
Pył	71,773	146,270	49,07

* wielkości określone w aktualnie obowiązującym pozwoleniu zintegrowanym znak: WGK.B.VIII.7670/1/05 z dnia 30.12.2005 r. zmienianego decyzjami Prezydenta Miasta Tarnowa: znak WGK.B.V/7670/1/07/08 z dnia 28.01.2008 r., znak: WGK.B.V.7670/1/09/10 z dnia 26.03.2010 r., znak: SO-OŚ.6223.1.2011.JP z dnia 30.12.2011 r., znak: WOŚ.6223.1.2014.JP z dnia 2.12.2014 r. znak: WOŚ.6223.3.2015.JP z dnia 25.11.2015 r., znak: WOŚ.6223.3.2019.JP z dnia 29.10.2019 r. oraz znak: WOŚ.6223.1.2020.JP z dnia 27.04.2020 r.

V.2 Pomiary zanieczyszczeń wprowadzanych do powietrza

Pomiary zanieczyszczeń wprowadzanych do powietrza wykonywane są zgodnie w oparciu o posiadane przez Spółkę pozwolenie zintegrowane. Pomiar zanieczyszczeń emitowanych przez kotły węglowe WR 25 (3 szt.) odbywa się w sposób ciągły. Pomiary okresowe emisji dla turbiny gazowej oraz kotłów gazowo-olejowych DWH 1850 (2 szt.) wykonano w miesiącu marcu, czerwcu i grudniu 2020 r.

Tabela V-2.1 Zestawienie wyników pomiarów stężeń emisyjnych w 2020 r. – kotły węglowe WR 25 x 3

Badane zanieczyszczenie	Stężenie mg/m ³ przy zawartości 6% tlenu 2020 r.	Dopuszczalna wielkość emisyjna w mg/ m ³ przy zawartości 6% tlenu w gazach odlotowych*	%
Dwutlenek siarki	748,9	1500	49,93
Tlenki azotu w przeliczeniu na dwutlenek azotu	298,3	400	74,58
Pył	226,7	400	56,68

* wielkości określone w aktualnie obowiązującym pozwoleniu zintegrowanym znak: WG.B.VIII.7670/1/05 z dnia 30.12.2005 r. zmienianego decyzjami Prezydenta Miasta Tarnowa: znak WGK.B.V/7670/1/07/08 z dnia 28.01.2008 r., znak: WGK.B.V.7670/1/09/10 z dnia 26.03.2010 r., znak: SO-OŚ.6223.1.2011.JP z dnia 30.12.2011 r., znak: WOŚ.6223.1.2014.JP z dnia 2.12.2014r. oraz znak: WOŚ.6223.3.2015.JP z dnia 25.11.2015 r., znak: WOŚ.6223.3.2019.JP z dnia 29.10.2019 r. oraz znak: WOŚ.6223.1.2020.JP z dnia 27.04.2020 r.

Tabela V-2.2 Zestawienie wyników pomiarów stężeń emisyjnych w 2020 r. – turbina gazowa

Badane zanieczyszczenie	Stężenie mg/m ³ przy zawartości 15 % tlenu 2020 r.	Dopuszczalna wielkość emisyjna w mg/ m ³ przy zawartości 15% tlenu w gazach odlotowych* (stan przed 27.04.2020 r.)	Dopuszczalna wielkość emisyjna w mg/ m ³ przy zawartości 15% tlenu w gazach odlotowych* (stan po 27.04.2020 r.)	% (stan przed 27.04.2020 r.)
Dwutlenek siarki	poniżej oznaczenia	12	Nie normuje się	-
Tlenki azotu w przeliczeniu na dwutlenek azotu	101,53	150	Nie normuje się	67,69
Pył	poniżej oznaczenia	5	Nie normuje się	-

* wielkości określone w aktualnie obowiązującym pozwoleniu zintegrowanym znak: WGKB.VIII.7670/1/05 z dnia 30.12.2005 r. zmienianego decyzjami Prezydenta Miasta Tarnowa: znak WGKB.V/7670/1/07/08 z dnia 28.01.2008 r., znak: WGK.B.V.7670/1/09/10 z dnia 26.03.2010 r., znak: SO-OŚ.6223.1.2011.JP z dnia 30.12.2011 r., znak: WOŚ.6223.1.2014.JP z dnia 2.12.2014r. oraz znak: WOŚ.6223.3.2015.JP z dnia 25.11.2015 r., znak: WOŚ.6223.3.2019.JP z dnia 29.10.2019 r. oraz znak: WOŚ.6223.1.2020.JP z dnia 27.04.2020 r.

Tabela V-2.3 Zestawienie wyników pomiarów stężeń emisyjnych w 2020 r. – kocioł gazowo-olejowy nr 4 DWH 1850 (rodzaj paliwa: gaz ziemny)

Badane zanieczyszczenie	Stężenie mg/m ³ przy zawartości 3 % tlenu 2020 r.	Dopuszczalna wielkość emisyjna w mg/ m ³ przy zawartości 3% tlenu w gazach odlotowych*	%
Dwutlenek siarki	poniżej oznaczenia	35	-
Tlenki azotu w przeliczeniu na dwutlenek azotu	133,29	300	44,43
Pył	poniżej oznaczenia	5	-

* wielkości określone w aktualnie obowiązującym pozwoleniu zintegrowanym znak: WGK.BVIII.7670/1/05 z dnia 30.12.2005 r. zmienianego decyzjami Prezydenta Miasta Tarnowa: znak WGK.V/7670/1/07/08 z dnia 28.01.2008 r., znak: WGK.B.V.7670/1/09/10 z dnia 26.03.2010 r. znak: SO-OŚ.6223.1.2011.JP z dnia 30.12.2011 r., znak: WOŚ.6223.1.2014.JP z dnia 2.12.2014r. oraz znak: WOŚ.6223.3.2015.JP z dnia 25.11.2015 r., znak: WOŚ.6223.3.2019.JP z dnia 29.10.2019 r. oraz znak: WOŚ.6223.1.2020.JP z dnia 27.04.2020 r.

Tabela V-2.4 Zestawienie wyników pomiarów stężeń emisyjnych w 2020 r. – kocioł gazowo-olejowy nr 5 DWH 1850 (rodzaj paliwa: olej/gaz ziemny)

Badane zanieczyszczenie	Stężenie mg/m ³ przy zawartości 3 % tlenu 2020 r.	Dopuszczalna wielkość emisyjna w mg/m ³ przy zawartości 3% tlenu w gazach odlotowych*	%
Dwutlenek siarki	poniżej oznaczenia	850	-
Tlenki azotu w przeliczeniu na dwutlenek azotu	252,18	400	63,05
Pył	38,90	100	38,90

* wielkości określone w aktualnie obowiązującym pozwoleniu zintegrowanym znak: WGKB.VIII.7670/1/05 z dnia 30.12.2005 r. zmienianego decyzjami Prezydenta Miasta Tarnowa: znak WGKB.V/7670/1/07/08 z dnia 28.01.2008 r., znak: WGK.B.V.7670/1/09/10 z dnia 26.03.2010 r. znak: SO-OŚ.6223.1.2011.JP z dnia 30.12.2011 r., znak: WOŚ.6223.1.2014.JP z dnia 2.12.2014r. oraz znak: WOŚ.6223.3.2015.JP z dnia 25.11.2015 r., znak: WOŚ.6223.3.2019.JP z dnia 29.10.2019 r. oraz znak: WOŚ.6223.1.2020.JP z dnia 27.04.2020 r.

Przedstawione w tabelach nr V-1.1, V-2.1, V-2.2, V-2.3, V-2.4 wielkości emisji zanieczyszczeń powietrza z Elektrociepłowni „Piaskówka” są niższe od wartości dopuszczalnych, określonych w obowiązującym pozwoleniu zintegrowanym.

V.3 System handlu uprawnieniami do emisji gazów cieplarnianych

W roku 2020 emisja CO₂ wyniosła 91.328 [Mg]. Spółka zgodnie z planem PKRU otrzymała przydział nieodpłatnych uprawnień do emisji CO₂ za 2020 r. w ilości 16.247 EUA.

W tabeli poniżej wykazano bilans posiadanych uprawnień do emisji.

Tabela V-3.1 Bilans uprawnień do emisji w ujęciu ilościowym za 2020 r.

Wyszczególnienie	Ujęcie ilościowe (szt.)			
	BO	Przychody	Rozchody	BZ
Bilans otwarcia na 01 stycznia 2020 r.	51 626			
Przydział za 2020 r.		16 247		
Odpłatne nabycie		25 000		
Pokrycie emisji za 2020 r.			91 328	
Bilans zamknięcia 31.12.2020 r.				1 545

V.4 Świadectwa efektywności energetycznej

Zgodnie z ustawą z dnia 20 maja 2016 r. obowiązującą od dnia 1 października 2016 r. pozyskanie świadectw efektywności energetycznej, tzw. białych certyfikatów, jest obowiązkowe dla firm sprzedających energię odbiorcom końcowym, w celu przedłożenia ich Prezesowi Urzędu Regulacji Energetyki do umorzenia. Podmioty zobligowane są do pozyskania określonej liczby certyfikatów w zależności od wielkości sprzedawanej energii cieplnej.

W roku 2020 wykonano obowiązek umorzenia 335,742 toe za rok 2019. Za 2020 rok Spółka zobowiązana jest umorzyć 342,024 toe. Pod potrzeby umorzenia zakupiono w 2020 r. łącznie 300,000 toe. Wartość zakupu wyniosła 542.682,35 zł. Brakującą ilość toe – 27,766 Spółka zakupiła na rynku w 2021 r.

VI. SPRZEDAŻ CIEPŁA I ENERGII ELEKTRYCZNEJ

VI.1 Ceny ciepła

Zgodnie z Rozporządzeniem Ministra Klimatu z dnia 7 kwietnia 2020 r. w sprawie szczegółowych zasad kształtowania i kalkulacji taryf oraz rozliczeń z tytułu zaopatrzenia w ciepło (Dz.U. z 2020 r., poz. 718) Spółka w okresie sprawozdawczym dokonywała kalkulacji bazowych cen i stawek opłat za ciepło w następujący sposób:

- a) dla sieci ciepłowniczej – grupy taryfowe S.1:
 - w zakresie wytwarzania ciepła w sposób określony w §13, z uwzględnieniem ust. 6 rozporządzenia taryfowego, tj. w oparciu o ceny referencyjne,
 - dla odbiorców sieci ciepłowniczej na terenie miasta Tarnowa, zasilanej z Elektrociepłowni Piaskówka oraz elektrociepłowni Grupy Azoty S.A. zgodnie z §8 pkt. 3 rozporządzenia taryfowego jako uśrednionej ceny ciepła, uśrednionej ceny za zamówioną moc cieplną i uśrednionej ceny nośnika ciepła,
 - w zakresie przesyłania i dystrybucji ciepła w sposób określony w §22 rozporządzenia taryfowego, tj. w oparciu o planowane koszty uzasadnione,
- b) dla kotłowni gazowych – grupy taryfowe S.2, K i P:
 - w sposób określony w §21 rozporządzenia taryfowego, tj. w oparciu o planowane koszty uzasadnione.

W 2020 r. obowiązywały:

- 1) taryfa dla ciepła nr 14 zatwierdzona przez Prezesa URE decyzją NR OKR.4210.14.2019.MGI, która została wprowadzona w życie 01.08.2019 r. i była stosowana do 31.07.2020 r.,
- 2) taryfa dla ciepła nr 15 zatwierdzona przez Prezesa URE decyzją NR OKR.4210.17.2020.JM, która została wprowadzona w życie 01.08.2020 r. i była stosowana do 31.12.2020 r.

W okresie obowiązywania taryfy nr 14 dokonane zostały następujące zmiany:

- od 1 stycznia 2020 r. wprowadzone zostały nowe ceny ciepła dla odbiorców zasilanych z kotłowni gazowych – grupy taryfowe S.2.b, S.2.f, S.2.g, K, P. Zmiana ta podyktowana była spadkiem cen zakupu paliwa gazowego, a średni spadek cen ciepła wyniósł 9,27%,
- od 1 marca 2020 r. skorygowane zostały średnie ceny za wytwarzanie ciepła w grupie taryfowej S.1 w związku z zatwierdzoną nową taryfą dla ciepła kupowanego w GRUPIE AZOTY S.A. w Tarnowie (wzrost o 10,28%). W wyniku tej zmiany średni wzrost cen za wytwarzanie ciepła w grupie taryfowej S.1 wyniósł 1,33%,

- od 1 lipca 2020 r. skorygowane zostały średnie ceny za wytwarzanie ciepła w grupie taryfowej S.1 w związku z zatwierdzoną nową taryfą dla ciepła kupowanego w GRUPIE AZOTY S.A. w Tarnowie (wzrost o 9,65%). W wyniku tej zmiany średni wzrost cen za wytwarzanie ciepła w grupie taryfowej S.1 wyniósł 1,35%.

W zatwierdzonej przez Prezesa URE taryfie dla ciepła nr 15 w grupie taryfowej S.1 nastąpił wzrost cen za wytwarzanie ciepła średnio o 18,07%, wzrost stawek opłat za przesył średnio o 5,60%, średni wzrost cen w grupie taryfowej S.1 wyniósł 12,98%. Dla kotłowni gazowych dostarczających ciepło do zewnętrznych instalacji odbiorczych oraz dla kotłowni lokalnej – grupy taryfowe S.2 i K, nastąpił średni wzrost o 2,45%, natomiast dla kotłowni parowej – grupa taryfowa P, nastąpił wzrost o 2,53%. Łączny średni wzrost cen i stawek opłat za ciepło dla wszystkich grup taryfowych wyniósł 12,86%.

VI.2 Moc zamówiona, powierzchnia objęta dostawą ciepła

Tabela VI-2.1 Stan mocy zamówionej na dzień 31.12.2020 r. z podziałem na jej przeznaczenie oraz grupy odbiorców

Grupa odbiorców	Moc zamówiona w MW					
	przeznaczenie mocy zamówionej					udział w mocy zamówionej ogółem [%]
	c.o.	c.c.w.	baseny	wentylacja	razem	
spółdzielczość mieszkaniowa	57,3351	13,2906		0,0350	70,6607	41,70
Miejski Zarząd Budynków	14,4056	2,9562			17,3618	10,25
pozostali zarządcy budynków w tym TTBS	9,6924	3,4600		0,0350	13,1874	7,78
domy jednorodzinne	2,3230	0,2256			2,5486	1,50
budynki użyteczności publicznej	24,7278	3,5362	0,8737	3,6806	32,8183	19,37
przedsiębiorstwa, handel	16,4468	0,7695		13,3066	30,5229	18,01
pozostali odbiorcy	2,0189	0,2750		0,0595	2,3534	1,39
Razem:	126,9496	24,5131	0,8737	17,1167	169,4531	100,00%

Wykres VI-2.1 Struktura mocy zamówionej wg grup odbiorców

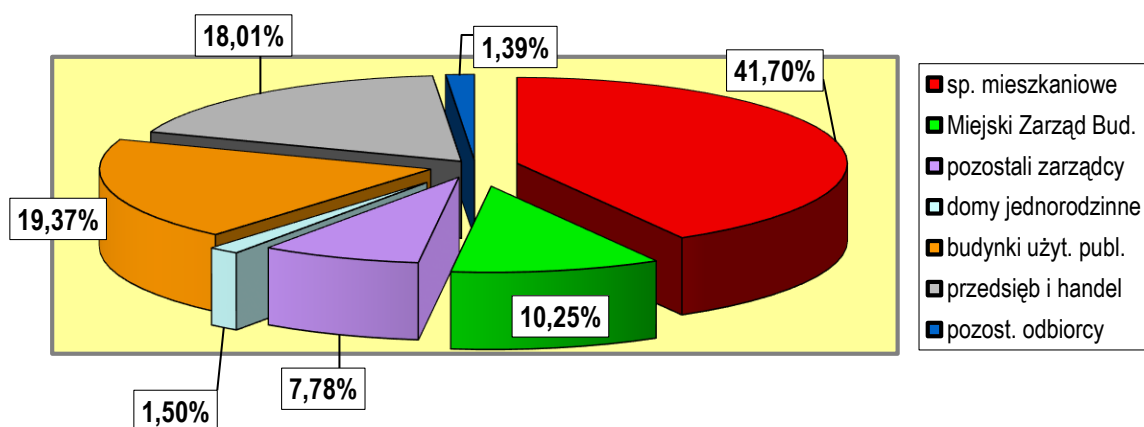


Tabela VI-2.2 Zmiany mocy od 01.01. 2020 r. – 31.12.2020 r.

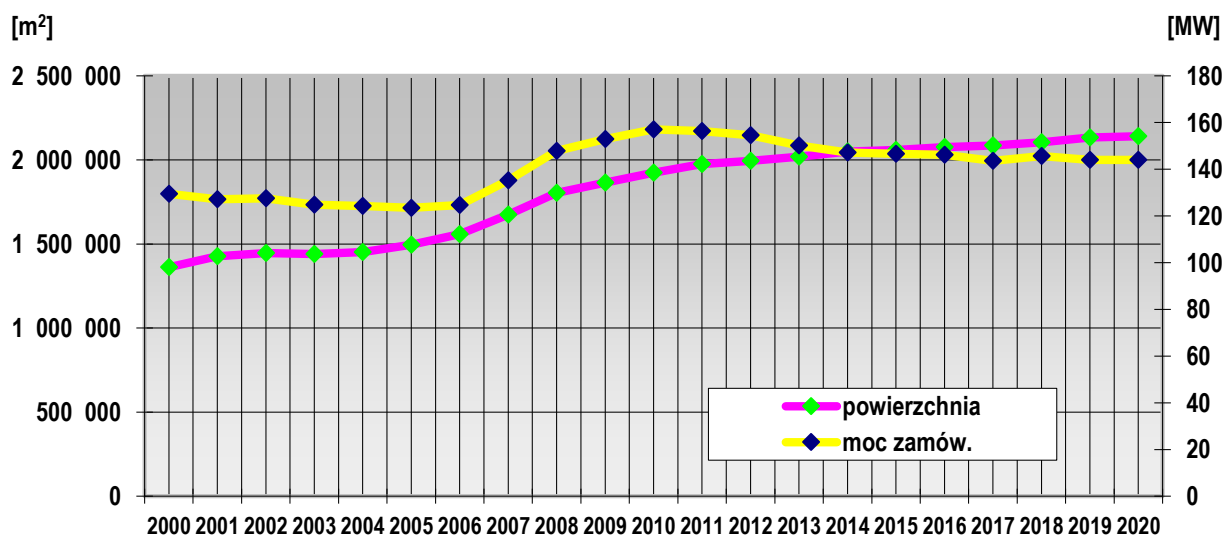
L.p.	Rodzaj przeprowadzonej zmiany	Moc w MW			
		c.o.	c.c.w.	wentylacja	razem
1.	Przyłączenia budynków	2,0459	0,2196	0,1000	2,3655
2.	Odłączenia budynków	-0,6250		-0,0850	-0,7100
3.	Korekty mocy	-1,2849	0,1513	-0,1000	-1,2336
Ogółem zmiany mocy		0,1360	0,3709	-0,0850	0,4219

W 2020 roku Spółka utrzymywała aktywność inwestycyjną w obszarze rozwoju rynku ciepła systemowego - do miejskiej sieci ciepłowniczej przyłączono nowych odbiorców o łącznej mocy zamówionej w wysokości 2,3655 MW. W wyniku m. in. kontynuacji realizacji Programu „Centralna Ciepła Woda – komfort i bezpieczeństwo” w okresie sprawozdawczym zwiększono moc zamówioną dla potrzeb podgrzewania wody użytkowej o 0,2196 MW. W 2020 roku po raz kolejny odnotowano spadek zamówionej mocy cieplnej dla potrzeb ogrzewania i wentylacji budynków łącznie o 1,3849 MW, będący skutkiem poprawy efektywności energetycznej budynków oraz wzrostu świadomości odbiorców w zakresie poszanowania energii. Bilans zmian mocy zamówionej w 2020 roku Spółka zamknęła z wynikiem dodatnim na poziomie 0,4219 MW ze względu na przyłączenie nowych odbiorców.

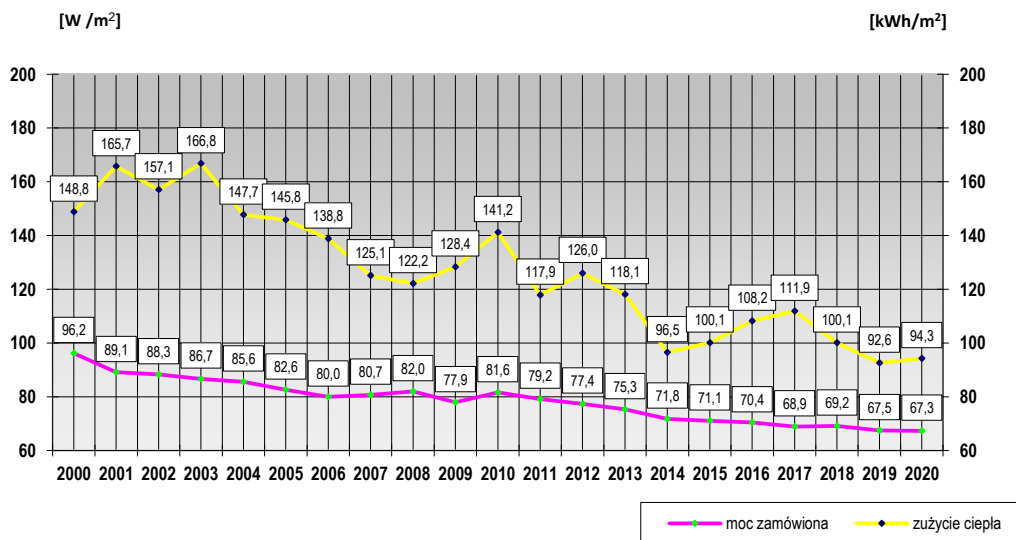
Tabela VI-2.3 Stan powierzchni objętej dostawą ciepła dla potrzeb centralnego ogrzewania i wentylacji w latach 2000 – 2020

Lata	Powierzchnia mieszkalna m ²	Powierzchnia użytkowa m ²	Razem powierzchnia m ²	Zmiana powierzchni m ²
2000 r.	1.087.884	273.771	1.361.655	
2001 r.	1.098.498	328.473	1.426.971	+65.316
2002 r.	1.106.590	338.939	1.445.529	+18.558
2003 r.	1.107.244	333.208	1.440.452	-5.077
2004 r.	1.112.408	338.635	1.451.043	+10.591
2005 r.	1.119.009	376.430	1.495.439	+44.396
2006 r.	1.141.397	417.845	1.559.242	+63.803
2007 r.	1.147.393	527.709	1.675.103	+115.861
2008 r.	1.213.052	590.061	1.803.113	+128.010
2009 r.	1.236.177	628.689	1.864.866	+61.753
2010 r.	1.241.650	682.528	1.924.178	+59.312
2011 r.	1.249.673	725.520	1.975.193	+51.015
2012 r.	1.257.045	738.034	1.995.079	+19.886
2013 r.	1.269.314	749.671	2.018.985	+23.906
2014 r.	1.282.507	766.417	2.048.924	+29.939
2015 r.	1.281.998	778.027	2.060.025	+11.101
2016 r.	1.291.320	784.592	2.075.911	+15.886
2017 r.	1.299.114	785.727	2.084.840	+8.929
2018 r.	1.309.740	794.452	2.104.192	+19.352
2019 r.	1.323.576	809.066	2.132.642	+28.450
2020 r.	1.331.698	809.109	2.140.807	+8.165

Wykres VI-2.2 Wykres kształtowania się mocy zamówionej i powierzchni objętej dostawą ciepła dla potrzeb c.o. w latach 2000 – 2020



Wykres VI-2.3 Wskaźnik mocy zamówionej i zużycie ciepła na m² powierzchni w latach 2000 – 2020



Wskaźnik zamówionej mocy ciepłej na m² powierzchni na przestrzeni lat 2000-2006 obniżał się na skutek poprawy poziomu efektywności energetycznej budynków. W latach 2007-2011 obserwowano jego stabilizację dzięki przyłączeniu budynków wysokokubaturowych i energochłonnych. Od roku 2011 wskaźnik zamówionej mocy ciepłej na m² powierzchni utrzymuje stały trend spadkowy, za wyjątkiem roku 2018, kiedy to odnotowano jego niewielki wzrost. Prognozuje się systematyczne zmniejszanie zapotrzebowania odbiorców na skutek działań termomodernizacyjnych a przez to dalszego wzrostu efektywności energetycznej budynków.

Wskaźnik zużycia ciepła na m² powierzchni od 2000 roku utrzymuje stałą tendencję spadkową, na którą zasadniczy wpływ mają przeprowadzane przez właścicieli nieruchomości programy termomodernizacji budynków oraz poszanowanie energii przez odbiorców. Na wskaźnik ten mają także wpływ temperatury średnie sezonu grzewczego oraz jego długość. Fluktuacja wskaźnika pozostaje pod wpływem parametrów sezonów grzewczych (średnia temperatura, długość).

VI.3 Wykonanie sprzedaży ciepła i energii elektrycznej

Uzyskane w okresie sprawozdawczym przychody ze sprzedaży ciepła wyniosły ogółem w 2020 r.

62 652 227 zł – co stanowi **101,3 %** wielkości planowanej.

Planowane i rzeczywiste parametry sezonu grzewczego:

planowana długość sezonu grzewczego 207 dni

rzeczywista długość sezonu grzewczego 240 dni

SPRZEDAŻ CIEPŁA I ENERGII ELEKTRYCZNEJ

planowana średnia temperatura zewnętrzna w sezonie4,93° C

rzeczywista średnia temperatura zewnętrzna w sezonie6,79° C

W 2020 roku Spółka produkowała energię elektryczną w wysokosprawnej kogeneracji. Przychody ze sprzedaży energii elektrycznej w okresie sprawozdawczym wyniosły 4 060 678 zł.

Tabela VI-3.1 Ilościowe wykonanie sprzedaży ciepła i energii elektrycznej

L.p.	Wyszczególnienie	Plan 2020 r.	Wykonanie 2020 r.	% wyk. planu	Odchylenia od planu	
					Ilość	%
I.	Wytwarzanie ciepła					
	<i>moc zamówiona [MW]</i>	168,2561	167,5181	99,6	-0,7379	-0,4
	<i>sprzedaż ciepła [GJ]</i>	970 000,851	955 984,166	98,6	-14 016,685	-1,4
II.	Przesył i dystrybucja ciepła					
	<i>moc zamówiona [MW]</i>	166,6959	165,9579	99,6	-0,7379	-0,4
	<i>sprzedaż ciepła [GJ]</i>	961 275,598	947 471,936	98,6	-13 803,662	-1,4
III.	Nośnik ciepła [m³]	1 863,02	1 488,21	79,9	-375	-20,1
IV.	Energia elektryczna [MWh]	16 803	14 578	86,8	-2 225	-13,2
	Prawa majątkowe [MWh]	28 079	29 188	104,0	1 110	4,0

Tabela VI-3.2 Wartościowe wykonanie sprzedaży ciepła i energii elektrycznej [zł]

L.p.	Wyszczególnienie	Plan 2020 r. [zł]	Wykonanie 2020 r. [zł]	% wyk. planu	Różnice	
					wartościowe	%
I.	Wytwarzanie ciepła ogółem, z tego:	38 370 000	39 634 842	103,3	1 264 842	3,3
a/	<i>opłaty za moc zamówioną</i>	<i>11 721 000</i>	<i>12 245 772</i>	<i>104,5</i>	<i>524 772</i>	<i>4,5</i>
b/	<i>opłaty za sprzedane ciepło</i>	<i>26 649 000</i>	<i>27 389 070</i>	<i>102,8</i>	<i>740 070</i>	<i>2,8</i>
II.	Przesył i dystrybucja ciepła ogółem, z tego:	23 251 000	22 809 704	98,1	-441 296	-1,9
a/	<i>opłaty stałe</i>	<i>7 071 000</i>	<i>6 940 741</i>	<i>98,2</i>	<i>-130 259</i>	<i>-1,8</i>
b/	<i>opłaty zmienne</i>	<i>16 180 000</i>	<i>15 868 964</i>	<i>98,1</i>	<i>-311 036</i>	<i>-1,9</i>
III.	Opłata za nośnik	29 000	23 571	81,3	-5 429	-18,7
IV.	Opłata za pomieszczenia węzłów	216 000	184 110	85,2	-31 890	-14,8
V.	Ogółem przychody ze sprzedaży ciepła	61 866 000	62 652 227	101,3	786 227	1,3
VI.	Przychody ze sprzedaży energii elektrycznej	5 298 000	4 060 678	76,4	-1 237 322	-23,6

VII. ZATRUDNIENIE I WYNAGRODZENIE

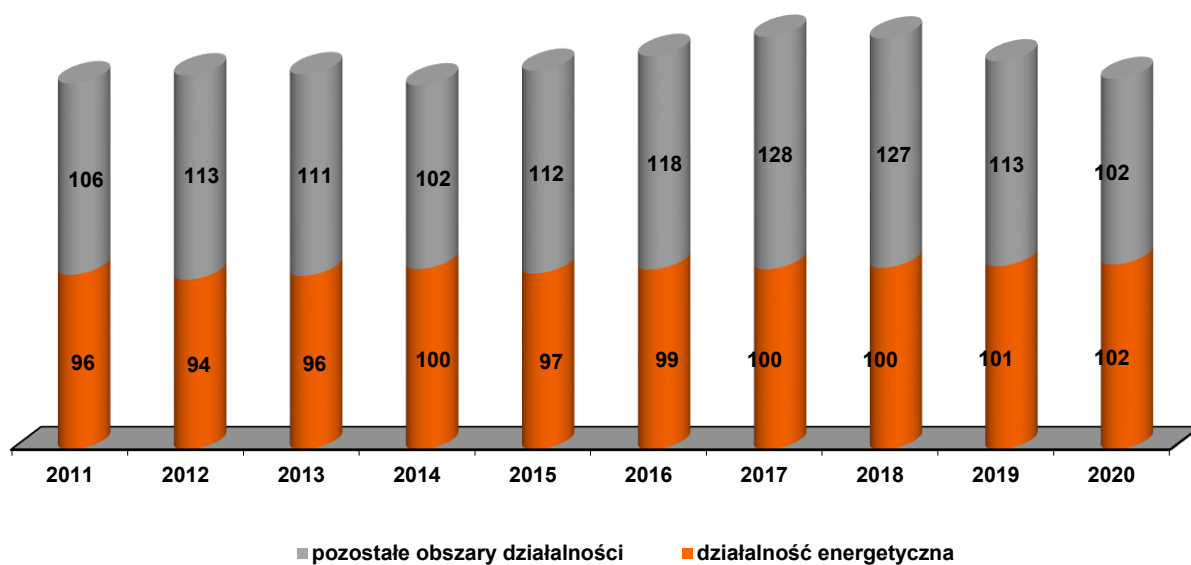
W Spółce stosowany jest system zarządzania przez controlling finansowy. Struktura i wielkość zatrudnienia są dostosowywane dynamicznie do zadań centrów odpowiedzialności. Koszty wynagrodzeń są składową planów operacyjnych i budżetów realizowanych przez kierowników centrów.

VII.1 Zatrudnienie

Średnioroczne zatrudnienie za 2020 r. wyniosło **204,66 etatów**. Na dzień 31 grudnia 2020 r. zatrudnionych było **199 osób** w tym:

- 149 osób na stanowiskach produkcyjnych,
- 50 osób na stanowiskach nieprodukcyjnych,
- 177 osób na czas nieokreślony,
- 22 osoby na czas określony,
- 94 osób w Zakładzie Serwisu i Wykonawstwa.

Wielkości zatrudnienia (w etatach) w latach 2010-2020 prezentuje poniższy wykres:



VII.2 Wynagrodzenie

Kwota wypłaconych w okresie sprawozdawczym wynagrodzeń ogółem wyniosła **14 968 269,35 zł** i stanowi **93,29 %** wielkości planowanej **16 045 000,00 zł**.

Kwota wypłaconych wynagrodzeń dzieli się na:

- wynagrodzenia Kontrakt Menadżerski:..... 735 283,20 zł
- wynagrodzenia Rady Nadzorczej:..... 220 981,79 zł
- wynagrodzenia z tytułu umów cywilnych: 17 312,48 zł
- wynagrodzenia pracowników Spółki:..... 13 818 190,79 zł
- odprawy emerytalne, rentowe i nagrody jubileuszowe: 176 501,09 zł

Wzrost przeciętnego miesięcznego kosztu wynagrodzenia liczonego bez wynagrodzeń Rady Nadzorczej, Zarządu i bezosobowego funduszu płac wyniósł w 2020 r. +7,76%.

Poziom przeciętnego wynagrodzenia pracowników (bez wynagrodzeń Rady Nadzorczej, Zarządu i bezosobowego funduszu płac) obrazuje poniższa tabela:

wyszczególnienie	wykonanie 2019 r.	wykonanie 2020 r.	Dynamika %
przeciętne wynagrodzenie ogółem	5.646,03	5.991,39	+6,11%

W miesiącu maju 2020 r. zmieniono system wynagradzania pracowników Spółki. W nowym regulaminie dla stanowisk robotniczych zamieniono wynagradzanie godzinowe na miesięczne stawki wynagrodzenia zasadniczego.

W 2020 r. dokonywano zmian wynagradzania i dodatków funkcyjnych pracowników w ramach indywidualnych ścieżek rozwoju zawodowego i indywidualnej oceny pracowników.

W Spółce funkcjonuje mechanizm motywacyjny oparty o system nagród uznaniowych będący integralną częścią systemu zarządzania przez controlling finansowy.

W ramach nagród uznaniowych uruchomiono kwotę 2.849.770,00 zł., co stanowiło 19,04 % ogólnej kwoty wynagrodzeń i było związane z wykonaniem zadań i osiągnięciem celów nałożonych na centra odpowiedzialności. Dystrybucja funduszu nagród uwzględniała oceny centrów odpowiedzialności, wysokość nagród dla poszczególnych pracowników była zróżnicowana na podstawie indywidualnego systemu oceny.

VII.3 Działalność socjalna

Działalność socjalna prowadzona jest w oparciu o Regulamin Zakładowego Funduszu Świadczeń Socjalnych – w ścisłej współpracy z działającymi w Spółce organizacjami związkowymi, tj. NSZZ „Solidarność” zrzeszający 12 pracowników i Związek Zawodowy Ciepłowników zrzeszający 31 pracowników.

Świadczenia w ramach działalności socjalnej są dostępne ogółowi pracowników i nie wystąpiły ograniczenia korzystania ze świadczeń w ramach i na zasadach wynikających z w/w Regulaminu. Rozliczenie ZFŚS za 2020 r. prezentuje poniższe zestawienie:

Rozliczenie Zakładowego Funduszu Świadczeń Socjalnych

Wyszczególnienie	Wartość
stan ZFŚS na 01.01.2020 r.	844 094,14 zł
zwiększenia ogółem	317 797,78 zł
w tym:	
odpis obligatoryjny	317 322,71 zł
odsetki od lokat	475,07 zł
zmniejszenia ogółem	320 137,00 zł
w tym:	
świadczenie pieniężne dla dzieci	8 085,00 zł
wiosenny ekwiwalent pieniężny	309 820,00 zł
inne	2 232,00 zł
stan ZFŚS na 31.12.2020 r.	841 754,92 zł

Z zakładowego funduszu świadczeń socjalnych udzielane są pracownikom zwrotne, nieoprocenowane pożyczki na remont i modernizację mieszkań i domów jednorodzinnych.

VII.4 Pracownicze Plany Kapitałowe

PPK to powszechny i dobrowolny system oszczędzania długoterminowego tworzony i współfinansowany przez pracowników, pracodawców i państwo, dostępny dla wszystkich osób, które podlegają obowiązkowym ubezpieczeniom emerytalnym.

Ustawa z dnia 4 października 2018 r. o Pracowniczych Planach Kapitałowych (PPK) stworzyła nowe możliwości gromadzenia środków dla osób zatrudnionych i stanowi poszerzenie systemu długoterminowego oszczędzania.

9 września 2019 r. zarządzeniem wewnętrznym Zarząd Spółki powołał zespół ds. wyboru instytucji finansowej obsługującej Pracownicze Plany Kapitałowe w Miejskim Przedsiębiorstwie Energetyki Ciepłej S.A. W jego skład weszli m.in. przedstawiciele organizacji związkowych działających w Spółce.

W dniu 9 grudnia 2019 r. skierowano zaproszenie do składania ofert do 4 wybranych przez zespół uprawnionych podmiotów na zarządzanie pracowniczym planem kapitałowym (PPK) oraz prowadzenie PPK.

W dniu 19 lutego 2020 r. Spółka zawarła umowę o zarządzanie pracowniczym planem kapitałowym z **Aviva Specjalistyczny Fundusz Inwestycyjny Otwarty PPK** zarządzany przez **Aviva Investors Poland TFI S.A.** z siedzibą w Warszawie. Z tym samym podmiotem w dniu 5 listopada 2020 r. zawarto umowę o prowadzenie PPK.

Spółka dochowała terminów wyznaczonych przez ustawodawcę w przedmiocie zawarcia umów i wdrożenia PPK.

Na dzień 31 grudnia 2020 r. do systemu należało 63 pracowników.

VIII. KONTROLE ZEWNĘTRZNE

W 2020 r. w Spółce rozpoczęto i zakończono dwie kontrole zewnętrzne.

4 maja 2020 roku kontrolę w systemie zdalnym przeprowadził pracownik Wojewódzkiego Inspektoratu Ochrony Środowiska w Krakowie, Delegatura w Tarnowie. Przedmiotem kontroli było przestrzeganie decyzji administracyjnych w zakresie ochrony środowiska, w szczególności wypełniania obowiązków wynikających z udziału w systemie handlu uprawnieniami do emisji gazów cieplarnianych. W protokole pokontrolnym nie wniesiono uwag i zastrzeżeń.

W dniach od 1 czerwca do 9 czerwca 2020 roku kontrolę przeprowadzili upoważnieni pracownicy Państwowej Inspekcji Pracy Inspektora Pracy Okręgowego Inspektoratu Pracy w Krakowie – Oddział w Tarnowie. W związku z prowadzonymi przez Spółkę robotami budowlanymi przy ul. Bernardyńskiej przeprowadzono kontrolę w zakresie przestrzegania przepisów prawa pracy, bezpieczeństwa i higieny pracy oraz przestrzegania przepisów ograniczających ryzyko rozprzestrzeniania się wirusa Sars-Cov-2. W wyniku kontroli wydano 5 poleceń ustnych i udzielono 3 porady z zakresu bezpieczeństwa i higieny pracy. Wydane polecenia ustne zostały zrealizowane w trakcie kontroli.

IX. OBJAŚNIENIA ODCHYLEŃ OD PLANU RACHUNKU ZYSKÓW I STRAT ORAZ PLANU WYKONANIA KOSZTÓW

Rachunek zysków i strat

Wyszczególnienie		Dane za okres		% wykonania planu
		plan 2020 r.	wykonanie 2020 r.	
A.	Przychody netto ze sprzedaży i zrównane z nimi, w tym:	79 760	74 937	94,0
I.	przychody ze sprzedaży produktów, w tym:	68 299	67 959	99,5
	przychody netto ze sprzedaży ciepła	61 866	62 652	101,3
	przychody netto ze sprzedaży energii elektrycznej	4 033	2 750	68,2
	przyznane świadectwa pochodzenia z kogeneracji gazowej / premia gwarantowana	1 265	1 310	103,6
	pozostałe przychody	1 135	1 247	109,9
II.	zmiana stanu produktów	-608	-2 429	399,5
III.	koszt wytworzenia produktów na własne potrzeby	11 987	9 316	77,7
IV.	Przychody netto ze sprzedaży towarów i materiałów	82	91	111,0
B.	Koszty działalności operacyjnej	79 127	70 062	88,5
I.	koszty wg rodzajów	79 045	70 021	88,6
II.	wartość sprzedanych towarów i materiałów	82	41	50,0
C.	Zysk (strata) ze sprzedaży (A-B)	633	4 875	770,1
D.	Pozostałe przychody operacyjne	1 514	1 557	102,8
I.	zysk ze zbycia niefinansowych aktywów trwałych			
II.	dotacje	1 514	1 514	100,0
III.	inne przychody operacyjne		43	0,0
E.	Pozostałe koszty operacyjne	533	2 505	470,0
I.	strata ze zbycia niefinansowych aktywów trwałych	403	2 322	576,2
II.	aktualizacja wartości aktywów niefinansowych		156	0,0
III.	inne koszty operacyjne	130	27	20,8
F.	Zysk (strata) z działalności operacyjnej (C+D-E)	1 614	3 927	243,3
G.	Przychody finansowe	700	416	59,4
H.	Koszty finansowe	0	4	0,0
I.	Zysk (strata) z działalności gospodarczej (F+G-H)	2 314	4 338	187,5
K.	Zysk (strata) brutto (I±J)	2 314	4 339	187,5
L.	Podatek dochodowy	475	278	58,5
N.	Zysk (strata) netto (K-L-M)	1 839	4 060	220,8

Poz. A.I – przychody netto ze sprzedaży

Zrealizowano przychody ze sprzedaży produktów łącznie na poziomie 99,5%. Nie zrealizowano zakładanego przychodu ze sprzedaży energii elektrycznej. Spółka podejmowała działania dotyczące zamówienia remontu kapitalnego w przetargach nieograniczonych. W postępowaniach przetargowych Spółka nie uzyskała ofert poza jedną niespełniającą wymagań ofertą firmy CENTRAX Ltd. Podjęto decyzję o zleceniu wykonania diagnostyki na specjalistycznym stanowisku serwisowym u producenta w Wielkiej Brytanii obejmującej demontaż turbiny, transport i przeprowadzenie przeglądu, w tym badań nieniszczących. Po zakończeniu diagnostyki Spółka otrzyma raport wyszczególniający stan turbiny a także zakres rzeczowy remontu wraz z wykazem części i kosztorysem.

Przerwa w pracy turbiny gazowej w okresie od sierpnia do października spowodowana była koniecznością przeprowadzenia niezbędnych uzgodnień i negocjacji, proces ten opóźniła pandemia. Turbina została zdemontowana i przewieziona na stanowisko diagnostyczne a w jej miejsce zainstalowano wypożyczoną turbinę o identycznych parametrach technicznych co wpłynęło korzystnie na skrócenie okresu postoju, jednak uwzględniając uwarunkowania współpracy z CENTRAX Ltd. przerwa ta była dłuższa od założonej w planie.

W 2020 roku Spółka odnotowała przychód z otrzymania premii gwarantowanej za sprzedaną energię elektryczną za rok 2019 i za 7 m-cy 2020 r.

W pozostałych przychodach ze sprzedaży ujęto m. in. przychody ze sprzedaży usług na zewnątrz przez Zakład Serwisu i Wykonawstwa, usługi serwisów GRUNDFOS i WILO, dzierżawy majątku, działalności konsorcjum światłowodowego.

Poz. A.II – zmiana stanu produktów

Wartość obejmuje sumę zmian stanów pomiędzy końcem a początkiem roku sprawozdawczego międzyokresowych rozliczeń kosztów czynnych i biernych dotyczących działalności operacyjnej.

W grupie rozliczeń międzyokresowych czynnych uwzględniono m.in. koszty remontu kapitalnego kotła WR-25 nr 3 w wysokości 4.018.229,54 zł, przeprowadzonego w 2019 r., które będą rozliczane w czasie przez 10-letni okres pracy urządzenia, wartość poniesionych w latach poprzednich nakładów na budowę instalacji wewnętrznych c.c.w. w budynkach wielorodzinnych, które będą odsprzedawane zgodnie z zawartymi umowami, koszty prenumerat, abonamentów i wykupionych wieloletnich licencji, koszty ubezpieczenia składników majątku Spółki, opłaconej prenumeraty fachowych czasopism.

W grupie rozliczeń międzyokresowych biernych uwzględniono koszty diagnostyki turbiny gazowej i planowanego remontu kapitalnego, zaktualizowano poziomy rezerw na świadczenia pracownicze (nagrody jubileuszowe, odprawy emerytalne, itp.).

Poz. A.III – koszt wytworzenia produktów na własne potrzeby

Pozycja stanowi wartość nakładów na budowę środków trwałych wykonywanych systemem własnym, nakłady własne na likwidację majątku trwałego, nakłady na budowę urządzeń wykorzystywanych w działalności inwestycyjnej oraz koszty załadunku żużła.

Wykonanie rzeczowe i finansowe nakładów inwestycyjnych omówione zostało w części IV Sprawozdania „*Aktywność inwestycyjna Spółki*”.

Poz. A.IV – przychody netto ze sprzedaży towarów i materiałów

W grupie przychodów ze sprzedaży towarów i materiałów ujęto przychody ze sprzedaży żużła, złomu i innych materiałów. Przychody te skorelowane są z pozycją B.II.

Poz. B.I – koszty według rodzajów

Poszczególne pozycje kosztowe zostały omówione w dalszej części p.n. „Objaśnienie odchyłeń wykonania planu kosztów”.

Poz. B.II – wartość sprzedanych towarów i materiałów

Prezentowany poziom wartości sprzedanych towarów i materiałów obejmuje koszty sprzedanych żużła, złomu i innych materiałów. Koszty te skorelowane są z pozycją A.IV.

Poz. C. – zysk ze sprzedaży

Poziom wyniku na sprzedaży związany jest z poziomem wykonania kosztów działalności operacyjnej na poziomie 88,5% wielkości planowanej.

Poz. D.II – pozostałe przychody operacyjne – dotacje

Pozycja rachunku wyników prezentuje wartość przyznanych dotacji na sfinansowanie nakładów na budowę środków trwałych, odpisywanej równolegle do amortyzacji.

W omawianej pozycji największą wartość stanowi kwota dotacji na zrealizowany w latach 2010-2016 projekt w ramach programu „Program Operacyjny Infrastruktura i Środowisko”. Projekt dotyczył „Ograniczenia strat i poprawy efektywności dostaw ciepła poprzez modernizację sieci ciepłowniczej w Tarnowie” i finansowany był ze środków Funduszu Spójności. Łącznie na realizację projektu Spółka otrzymała 30.860.930,61 zł środków refundujących 85% wydatków kwalifikowalnych i 72 % ogółu wydatków inwestycyjnych netto.

Poz. D.III – pozostałe przychody operacyjne – inne przychody operacyjne

W 2020 r. ujęto w pozostałych przychodach operacyjnych nieplanowane pozycje. Są to m. in. odszkodowania od ubezpieczycieli za szkody w ubezpieczonym majątku Spółki, obciążenia umowne za niewywiązywanie się z zawartych umów, zwrot kosztów postępowania sądowego.

Poz. E.I – pozostałe koszty operacyjne – strata ze zbycia niefinansowych aktywów trwałych

Wartość stanowi różnicę pomiędzy osiągniętymi przychodami a poniesionymi kosztami likwidacji majątku trwałego. W pozycji uwzględniono także różnicę (rezerwę) pomiędzy przychodami a kosztami odsprzedaży nakładów inwestycyjnych w ramach Programu „Centralna Ciepła Woda-komfort i bezpieczeństwo”.

Poz. E. II – pozostałe koszty operacyjne – aktualizacja wartości aktywów niefinansowych

W pozycji ujęto utworzone rezerwy na należności przeterminowane ponad 1 rok oraz należności, co do których istnieje ryzyko braku zapłaty. Windykacja tych należności jest nadal prowadzona. Pozycja zawiera również aktualizację nakładów na budowę środków trwałych.

Poz. E. III– pozostałe koszty operacyjne – inne koszty operacyjne

W pozycji ujęto pozostałe koszty dotyczące pośrednio działalności operacyjnej, w tym koszty likwidacji skutków zdarzeń losowych, korektę podatku dochodowego od osób prawnych za lata poprzednie, koszty opłat za umieszczenie urządzeń w pasie drogowym. Uwzględniono koszty operatów szacunkowych wyceny służebności przesyłu, koszty przyłączenia do sieci elektroenergetycznej.

Poz. G i H – przychody i koszty finansowe

Wykazane przychody finansowe stanowią otrzymane odsetki od lokat środków finansowych w bankach oraz odsetki od należności.

OBJAŚNIENIA DO RZiS

W pozycji inne koszty finansowe wykazano nadwyżkę ujemnych różnic kursowych nad dodatnimi różnicami od zrealizowanych transakcji w walutach obcych oraz od wyceny na ostatni dzień roku obrotowego stanu posiadanej waluty obcej wg średniego kursu z ostatniego dnia roku podawanego przez NBP (tabela A).

Poz. L – podatek dochodowy

Podatek dochodowy od osób prawnych obejmuje część bieżącą i część odroczoną.

Koszty układu rodzajowego

L.p.	Wyszczególnienie	Plan na 2020 rok	Wykonanie 2020 rok	% wykonania planu
1.	Amortyzacja, w tym:	16 704	15 275	91,4
	amortyzacja majątku trwałego	9 993	9 769	97,8
	amortyzacja uprawnień do emisji CO ₂	6 711	5 506	82,0
2.	Zużycie paliw technologicznych	22 701	20 769	91,5
	paliwa stałe	13 548	11 087	81,8
	gaz ziemny, olej opałowy	9 153	9 682	105,8
3.	Zużycie pozostałych materiałów	5 587	3 480	62,3
	materiały remontowe i eksploatacyjne	1 051	745	70,9
	paliwo do samochodów i sprzętu	211	174	82,5
	materiały inwestycyjne	4 287	2 531	59,0
	materiały na usługi zewnętrzne	38	30	78,9
4.	Energia	6 542	6 238	95,4
	energia elektryczna	1 908	1 951	102,3
	woda, ścieki	175	127	72,6
	zakup ciepła	4 459	4 160	93,3
5.	Usługi remontowe	507	254	50,1
6.	Pozostałe usługi	2 635	1 834	69,6
	w tym usługi odsprzedane	380	349	91,8
7.	Wynagrodzenia i narzuty	19 146	17 753	92,7
	wynagrodzenia	16 045	14 968	93,3
	narzuty na wynagrodzenia	3 101	2 785	89,8
8.	Świadczenia na rzecz pracowników	471	203	43,1
	w tym pracownicze plany kapitałowe	237	22	9,3
9.	Odpisy na fundusze	324	317	97,8
10.	Podatki	3 931	3 752	95,4
	od nieruchomości	2 560	2 568	100,3
	PFRON	150	133	88,7
	ochrona środowiska	340	247	72,6
	podatek akcyzowy	31	29	93,5
	opłaty koncesyjne	39	30	76,9
	opłata zastępcza - świadectwa ee	603	571	94,7
	pozostałe (w tym UDT)	208	174	83,7
11.	Pozostałe koszty	497	146	29,4
14.	Ogółem koszty wg rodzaju	79 045	70 021	88,6

1. Amortyzacja

Kwota amortyzacji majątku trwałego za 2020 r. jest niższa o 8,6 % od wielkości planowanej. Niższy niż zaplanowano koszt amortyzacji majątku trwałego wynika z niższego poziomu aktywacji wytworzonych środków trwałych w wyniku przesunięcia terminów realizacji zadań. Poziom realizacji nakładów inwestycyjnych został omówiony w części IV Sprawozdania „*Aktywność inwestycyjna Spółki*”.

Poziom kosztów amortyzacji uprawnień do emisji CO₂ związany jest z wolumenem i poziomem cen zakupów dokonanych w roku sprawozdawczym. Sytuacja na rynku handlu uprawnieniami do emisji w roku 2020 była zmienna i dynamiczna. Cechowała się dużymi zmianami cen EUA. Nie bez wpływu na taką sytuację był fakt, że rok 2020 był ostatnim rokiem III okresu rozliczeniowego. Do dnia sporządzenia niniejszego sprawozdania, instalacje uczestniczące w systemie nie otrzymały nieodpłatnych uprawnień na kolejny rok. Nie jest znana także wielkość tego przydziału na następny okres.

Planowano wyższą (o 9.277 Mg) emisję CO₂ i średnią cenę umarzanych uprawnień. Aktywność Spółki na rynku handlu uprawnieniami do emisji umożliwiła dokonanie zakupów po cenach niższych niż zakładano w planie.

2. Zużycie paliw technologicznych

Zużycie paliw technologicznych ukształtowało się na poziomie niższym od planowanego o 8,5%. Zróżnicowany poziom wykonania został uwarunkowany panującą sytuacją na rynku paliw: cen gazu i węgla. Ze względu na sytuację na rynku cen gazu (znaczący spadek) podjęto decyzję o zmianie sposobu produkcji (ograniczono m.in. produkcję na kotłach węglowych WR-25) i zawarto korzystne kontrakty na dostawę gazu. W roku sprawozdawczym Spółka zwiększyła udział gazu w produkcji ciepła równocześnie obniżając poziom zużycia węgla energetycznego. Korzystne ceny gazu miały wpływ na poziom wykonania pozycji kosztów.

3. Zużycie pozostałych materiałów

Realizacja pozycji na poziomie o 37,7% niższym od planowanego jest wynikiem niższego wykonania:

- kosztów materiałów remontowych i eksploatacyjnych,
- kosztów zużycia materiałów inwestycyjnych zadań realizowanych systemem własnym,
- kosztów materiałów na usługi zewnętrzne.

Planowany zakres rzeczowy zadań remontowych, eksploatacyjnych został wykonany. Nakłady inwestycyjne omówione zostały w części IV Sprawozdania „*Aktywność inwestycyjna Spółki*”.

4. Energia

W 2020 r. Spółka realizowała umowę dostawy i sprzedaży energii elektrycznej, rozliczanej bilansowo. Wyższy poziom zużycia energii elektrycznej związany jest z dłuższym niż planowano postojem turbiny gazowej.

Niższe niż zakładano koszty wody i ścieków wynikają z mniejszych ubytków nośnika.

Spadek kosztów zakupu ciepła z Grupy Azoty S.A. uwarunkowany jest zmniejszonym zakupem ciepła w GA, ze względu na zmianę modelu produkcji w trakcie 2020 r., w wyniku analizy controllingowej (zwiększono produkcję na kotłach DWH).

5. Usługi remontowe

Zakres rzeczowy remontów planowanych został wykonany częściowo systemem własnym. Ze względu na występującą pandemię przesunięto na przyszły rok planowany remont sieciowej pompy obiegowej w EC Piaskówka – wykonawcy nie gwarantowali wykonania remontu przed rozpoczęciem sezonu grzewczego. Wykonano remont jednej pompy z dwóch planowanych. Planowane remonty wykonano w zakresie gwarantującym ciągłość eksploatacyjną.

6. Pozostałe usługi

Realizacja pozycji na poziomie o 30,4% niższym od planowanego jest wynikiem przesunięcia diagnostyki turbiny gazowej na następny rok.

7. Wynagrodzenia i narzuty

Pozycja omówiona w części VII Sprawozdania „*Zatrudnienie i wynagrodzenie*”.

8. Świadczenia na rzecz pracowników

Wartość poniesionych świadczeń na rzecz pracowników stanowi 43,1% wielkości zakładanej. Nie wykonano zakładanych kosztów związanych z programem „Pracownicze Plany Kapitałowe” – program spotkał się z mniejszym niż zakładano zainteresowaniem wśród pracowników i osób uprawnionych.

Lista świadczeń na rzecz pracowników obejmowała wydatki:

- na szkolenia,
- na materiały BHP i środki czystości,
- na badania lekarskie i okresowe,
- na ekwiwalent za pranie odzieży roboczej,
- na odzież roboczą.

Wykonanie kosztów poniżej wielkości planowanej związane jest także z uzyskaniem przez Spółkę dofinansowania szkoleń pracowników ze środków Krajowego Funduszu Szkoleniowego z przeznaczeniem na kształcenie pracowników. Wartość wsparcia wyniosła 6.872 zł.

9. Odpisy na fundusze

Wykonanie zbliżone jest do poziomu planowanego.

10. Podatki

Pozycję wykonano na poziomie zbliżonym do planowanego. Mniejsze niż zakładano wykonanie obciążeń na PFRON wynika z mniejszego niż zakładano poziomu zatrudnienia. Przy ustalaniu zobowiązania na ten tytuł wykorzystano wszystkie przysługujące prawem ulgi. Niewykonanie planu kosztów dot. opłat koncesyjnych wynika z obniżenia przez URE współczynnika do ich wyliczenia. Niższe niż zakładano wykonanie w pozycji opłat na rzecz ochrony środowiska jest konsekwencją zmiany struktury produkcji i mniejszego zużycia węgla energetycznego.

11. Pozostałe koszty

Na pozycję składają się m. in. koszty:

- podróże służbowe,
- ubezpieczenia majątku Spółki,
- reklamy.

W związku z zaistniałą sytuacją epidemiologiczną oraz okresowym zawieszeniem działalności przez podmioty świadczące na rzecz MPEC usługi reklamowe Spółka poniosła niższe od planowanych koszty tych usług.

X. POZOSTAŁE INFORMACJE O DZIAŁALNOŚCI SPÓŁKI

X.1 Wybrane wskaźniki analizy finansowej

Na 2020 rok Spółka zaplanowała osiągnięcie wyniku finansowego na poziomie 1.839 tys. zł. Osiągnięto wynik finansowy netto w wysokości 4.060 tys. (o 220,8% wyższy).

Nie wykonano zaplanowanego wolumenu przychodów ze sprzedaży netto (94% wykonania), poziom wykonania planowanych kosztów operacyjnych wynosi 88,6%, co miało wpływ na poziom wykonania wyniku na sprzedaży.

Rok 2020 był kolejnym już rokiem, w którym wskaźniki rentowności ukształtowały się na poziomach niższych w porównaniu do roku ubiegłego. Głównym powodem tego jest wzrost cen paliw oraz bardzo wysoki wzrost kosztów emisji CO₂, w wyniku degresywnych przydziałów uprawnień nieodpłatnych oraz wzrostu cen EUA na rynku. Pogorszeniu uległy wszystkie wskaźniki pozostające pod ekspozycją poziomu rentowności sprzedaży. Obserwowany trend wzrostu kosztów działalności Spółki będzie miał tendencję trwałą, która może być zahamowana aktywnością inwestycyjną Spółki w obszarze transformacji energetycznej.

Spadek poziomów wskaźników płynności finansowej i sprawności działania w nieznacznym stopniu rekompensuje spadek cyklu obrotu należności (w roku 2020 uległ skróceniu o 5 dni).

Istotny wpływ na poziom wskaźników, będących funkcją wysokości kapitałów własnych, ma podjęta 29 września 2020 r. uchwała ZWZ w przedmiocie podziału zysku za 2019 r. oraz obniżenia kapitału zapasowego Spółki. W przedstawionym sprawozdaniu, w wyniku postanowienia Sądu Okręgowego w Krakowie o zabezpieczeniu wypłaty dywidendy, zobowiązanie wobec Akcjonariuszy ujęto w pozycji zobowiązań krótkoterminowych wobec podmiotów powiązanych. W konsekwencji takiej prezentacji, ulegają pogorszeniu wskaźniki pozostające pod wpływem wysokości zobowiązań. Obniżeniu uległy kapitały własne Spółki, co ma wpływ na wartość księgową Spółki oraz związaną z tym wartość akcji.

Obniżeniu ulega także poziom EBITDY i stanowi 89% poziomu wskaźnika z roku 2019.

W 2020 roku Spółka nie korzystała z zewnętrznych źródeł finansowa w formie pożyczek i kredytów.

POZOSTAŁE INFORMACJE O DZIAŁALNOŚCI SPÓŁKI

	jedn.	2019	2020
--	-------	------	------

WSKAŹNIKI RENTOWNOŚCI

rentowność aktywów I (ROA)	$\frac{\text{zysk netto} \times 100}{\text{średnioroczny stan aktywów ogółem}}$	%	2,80	2,05
rentowność aktywów II	$\frac{(\text{zysk netto} + \text{amortyzacja}) \times 100}{\text{średnioroczny stan aktywów ogółem}}$	%	10,73	9,76
rentowność kapitału własnego (ROE)	$\frac{\text{zysk netto} \times 100}{\text{średnioroczny stan kapitału własnego}}$	%	3,61	2,73
rentowność kapitału podstawowego	$\frac{\text{zysk netto} \times 100}{\text{średnioroczny stan kapitału podstawowego}}$	%	11,72	8,87
rentowność sprzedaży	$\frac{\text{zysk(strata) ze sprzedaży} \times 100}{\text{sprzedaż netto}}$	%	3,43	7,16
rentowność działalności operacyjnej	$\frac{\text{zysk(strata) z działalności operacyjnej} \times 100}{\text{przychody z działalności operacyjnej}}$	%	9,29	5,77
rentowność działalności gospodarczej	$\frac{\text{zysk(strata) z działalności gospodarczej} \times 100}{\text{przychody z działalności gospodarczej}}$	%	8,28	5,64
rentowność brutto	$\frac{\text{zysk(strata) brutto} \times 100}{\text{przychody ogółem}}$	%	8,28	5,64
rentowność netto	$\frac{\text{zysk(strata) netto} \times 100}{\text{przychody ogółem}}$	%	6,51	5,28

WSKAŹNIKI PŁYNNOŚCI FINANSOWEJ I SPRAWNOŚCI DZIAŁANIA

wskaźnik bieżącej płynności (I)	$\frac{\text{aktywa obrotowe ogółem} \times 100}{\text{zobowiązania krótkoterminowe}}$	%	836,55	436,16
wskaźnik szybkiej płynności (II)	$\frac{(\text{aktywa obrotowe-zapasy-krótkoterminowe RMK}) \times 100}{\text{zobowiązania bieżące}}$	%	662,53	349,49
wskaźnik środków pieniężnych	$\frac{\text{inwestycje krótkoterminowe} \times 100}{\text{zobowiązania krótkoterminowe}}$	%	512,21	279,20
wskaźnik obrotu należnościami w dniach	$\frac{\text{przeciętny stan należności} \times \text{ilość dni w okresie}}{\text{sprzedaż netto}}$	dni	75	70
wskaźnik obrotu zapasami	$\frac{\text{sprzedaż netto}}{\text{przeciętny stan zapasów}}$	razy	5,59	5,05
wskaźnik obrotu zapasami w dniach	$\frac{\text{przeciętny stan zapasów} \times \text{ilość dni w okresie}}{\text{sprzedaż netto}}$	dni	65,27	72,33

WSKAŹNIKI POZIOMU ZADŁUŻENIA

wskaźnik ogólnego zadłużenia	$\frac{\text{zobowiązania ogółem} \times 100}{\text{aktywa ogółem}}$	%	11,16	17,64
wskaźnik zadłużenia długoterminowego	$\frac{(\text{zobowiązania długoterminowe ogółem} + \text{rezerwy długoterminowe}) \times 100}{\text{aktywa ogółem}}$	%	3,77	4,35
wskaźnik struktury zobowiązań	$\frac{\text{zobowiązania ogółem} \times 100}{\text{kapitały własne}}$	%	14,38	24,26
wskaźnik długoterminowego zadłużenia kapitałów własnych	$\frac{\text{zobowiązania długoterminowe ogółem} \times 100}{\text{kapitały własne}}$	%	0,022	0,020

WSKAŹNIKI WARTOŚCI RYNKOWEJ

wartość księgowa spółki na 1 akcję	kapitał (fundusz) własny / liczba akcji	PLN	3,31	3,20
zysk na 1 akcję	zysk netto / liczba wyemitowanych akcji	PLN	0,12	0,09
EBITDA	(zysk brutto + odsetki + amortyzacja)	PLN	22 037 305	19 614 170

X.2 Pozostałe informacje o Spółce

Struktura majątku trwałego [PLN]

Rzeczowe aktywa trwałe	Grunty	Budynki, obiekty inżynierii	Urządzenia i maszyny	Środki transportu	Pozostałe środki trwałe	Razem
wartość brutto na początek roku obrotowego	939 308,61	140 967 100,00	104 301 439,77	2 031 123,70	973 298,97	249 212 271,05
umorzenie na początek roku obrotowego	0,00	63 341 791,06	78 871 732,60	1 668 459,59	966 746,51	144 848 729,76
% zużycia majątku trwałego na początek roku	0,00%	44,93%	75,62%	82,14%	99,33%	58,12%
wartość brutto na koniec roku obrotowego	939 308,61	145 766 778,55	105 330 873,12	2 029 011,20	969 486,56	255 035 458,04
umorzenie na koniec roku obrotowego	0,00	68 151 410,76	79 221 505,77	1 750 710,40	969 486,56	150 093 113,49
% zużycia majątku trwałego na koniec roku	0,00%	46,75%	75,21%	86,28%	100,00%	58,85%

Majątek trwały [PLN]

Wyszczególnienie	Grunty	Budynki	Obiekty inżynierii	Kotły i maszyny energetyczne	Maszyny, urządzenia i aparaty ogólnego zastosowania	Maszyny, urządzenia i aparaty specjalistyczne	Urządzenia techniczne	Środki transportu	Inne środki trwałe	Razem
Wartość brutto na początek roku obrotowego	939 308,61	24 316 724,61	116 650 375,39	19 604 333,50	72 597 702,29	1 512 686,14	10 586 717,84	2 031 123,70	973 298,97	249 212 271,05
Zwiększenia:	0,00	18 290,00	5 040 818,32	26 217,88	4 611 277,38	0,00	689 166,04	35 771,00	0,00	10 421 540,62
- nabycie / wytworzenie		18 290,00	5 040 818,32	26 217,88	4 611 277,38	0,00	689 166,04	35 771,00	0,00	10 421 540,62
- inne										0,00
Zmniejszenia:	0,00	-18 484,24	-240 945,53	-55 173,01	-4 014 847,50	0,00	-227 207,44	-37 883,50	-3 812,41	-4 598 353,63
- sprzedaż	0,00							-37 883,50		-37 883,50
- likwidacja		-18 484,24	-240 945,53	-55 173,01	-4 014 847,50	0,00	-227 207,44	0	-3 812,41	-4 560 470,13
Wartość brutto na koniec roku obrotowego	939 308,61	24 316 530,37	121 450 248,18	19 575 378,37	73 194 132,17	1 512 686,14	11 048 676,44	2 029 011,20	969 486,56	255 035 458,04
Wyszczególnienie	Grunty	Budynki	Obiekty inżynierii	Kotły i maszyny energetyczne	Maszyny, urządzenia i aparaty ogólnego zastosowania	Maszyny, urządzenia i aparaty specjalistyczne	Urządzenia techniczne	Środki transportu	Inne środki trwałe	Razem
Umorzenie na początek roku obrotowego		-16 462 575,30	-46 879 215,76	-19 493 495,37	-47 435 535,31	-1 497 868,30	-10 444 833,62	-1 668 459,59	-966 746,51	-144 848 729,76
Zwiększenia:	0,00	-883 593,64	-4 098 501,11	-16 469,86	-4 459 884,40	-3 576,72	-92 285,70	-120 134,31	-6 552,46	-9 680 998,20
- amortyzacja		-883 593,64	-4 098 501,11	-16 469,86	-4 459 884,40	-3 576,72	-92 285,70	-120 134,31	-6 552,46	-9 680 998,20
Zmniejszenia:	0,00	18 484,24	153 990,81	30 574,89	3 964 661,18	0,00	227 207,44	37 883,50	3 812,41	4 436 614,47
- sprzedaż								37 883,50		37 883,50
- likwidacja		18 484,24	153 990,81	30 574,89	3 964 661,18	0,00	227 207,44	0	3 812,41	4 398 730,97
Umorzenie na koniec roku obrotowego	0,00	-17 327 684,70	-50 823 726,06	-19 479 390,34	-47 930 758,53	-1 501 445,02	-10 309 911,88	-1 750 710,40	-969 486,56	-150 093 113,49

Wartości niematerialne i prawne [PLN]

Wartości niematerialne i prawne	inne wartości niematerialne i prawne			Razem
	prawa do emisji CO ₂	inne wartości niematerialne i prawne	zaliczki na wartości niematerialne i prawne	
Wartość brutto na początek roku obrotowego	10 951 674,27	2 243 069,81		13 194 744,08
Zwiększenia:	4 349 153,24	40 463,92	50 000,00	4 439 617,16
- nabycie (zakup)	2 660 044,80	40 463,92	50 000,00	2 750 508,72
- nieodpłatne otrzymanie	1 689 108,44			1 689 108,44
Zmniejszenia:	-7 126 600,84	0,00	0,00	-7 126 600,84
- sprzedaż				0,00
- likwidacja	-7 126 600,84			-7 126 600,84
Wartość brutto na koniec roku obrotowego	8 174 226,67	2 283 533,73	50 000,00	10 507 760,40
Umorzenie na początek roku obrotowego	-7 125 412,42	-2 151 217,97		-9 276 630,39
Zwiększenia:	-8 039 431,76	-88 425,76	0,00	-8 127 857,52
- amortyzacja	-8 039 431,76	-88 425,76		-8 127 857,52
Zmniejszenia:	7 126 600,84	0,00	0,00	7 126 600,84
- sprzedaż	0,00	0,00		0,00
- likwidacja	7 126 600,84	0,00		7 126 600,84
Umorzenie na koniec roku obrotowego	-8 038 243,34	-2 239 643,73	0,00	-10 277 887,07
Wartość netto na początek roku obrotowego	3 826 261,85	91 851,84	0,00	3 918 113,69
Wartość netto na koniec roku obrotowego	135 983,33	43 890,00	50 000,00	229 873,33

Dzierżawy majątku trwałego będącego własnością Spółki [PLN]

Wyszczególnienie	Przychód roczny
Parkowanie na terenie obiektów MPEC	515,75
Użytkowanie włókien światłowodowych	264 533,87
Część powierzchni komina pod montaż anten i in.	378 405,73
Razem	643 455,35

Należności z tytułu dostaw [PLN]

	rok obrotowy kończący się 31 grudnia 2019 r.	rok obrotowy kończący się 31 grudnia 2020 r.
należności z tytułu dostaw i usług do 12 m-cy, w tym:	13 047 420,70	12 562 552,08
- należności terminowe	10 431 869,36	11 993 386,68
odpis aktualizacyjny	-1 735,85	-6 008,71
należności pomniejszone o odpisy	10 430 133,51	11 987 377,97
- należności przeterminowane do 30 dni	424 050,70	360 132,58
odpis aktualizacyjny	-1 735,85	-4 740,51
należności przeterminowane do 30 dni netto	422 314,85	355 392,07
- należności przeterminowane od 31 do 60 dni	19 251,38	11 154,28
odpis aktualizacyjny	-1 735,85	0,00
należności przeterminowane od 31 do 60 dni netto	17 515,53	11 154,28
- należności przeterminowane od 61 do 90 dni	11 940,54	10 890,44
odpis aktualizacyjny	0,00	0,00
należności przeterminowane od 61 do 90 dni netto	11 940,54	10 890,44
- należności przeterminowane od 91 do 180 dni	11 807,92	13 736,36
odpis aktualizacyjny	-1 423,65	-9 747,53
należności przeterminowane od 91 do 180 dni netto	10 384,27	3 988,83
- należności przeterminowane od 181 do 360 dni	27 191,72	20 081,10
odpis aktualizacyjny	-8 298,92	-1 763,47
należności przeterminowane od 181 do 360 dni netto	18 892,80	18 317,63
- należności przeterminowane powyżej 360 dni	2 121 309,08	153 170,64
odpis aktualizacyjny	-2 121 309,08	-153 170,64
należności przeterminowane powyżej 360 dni netto	0,00	0,00
należności z tytułu dostaw i usług do 12 m-cy pomniejszone o odpisy	10 911 181,50	12 387 121,22

Zobowiązania wobec dostawców

Zobowiązania wobec dostawców na koniec 2020 roku są zobowiązaniami terminowymi. Spółka nie posiada przeterminowanych zobowiązań wobec dostawców.

W pozycji innych zobowiązań wobec jednostek powiązanych uwzględniono kwotę dywidendy za 2019 r. której wypłata została zabezpieczona postanowieniem Sądu Okręgowego w Krakowie poprzez wstrzymanie wykonalności uchwały ZWA z dnia 29 września 2020 r. do czasu prawomocnego zakończenia postępowania w sprawie (uchwała została zaskarżona przez jednego z Akcjonariuszy). Do czasu sporządzenia niniejszego Sprawozdania nie zapadł wyrok w sprawie.

Zobowiązania wobec budżetu

Wykazane na koniec 2020 roku zobowiązania wobec budżetu są zobowiązaniami terminowymi.

Darowizny

W 2020 roku Spółka nie przekazywała darowizn.

Pomoc publiczna

W 2020 roku Spółka skorzystała z pomocy *de minimis* otrzymując dofinansowanie ze środków Krajowego Funduszu Szkoleniowego z przeznaczeniem na kształcenie pracowników. Podpisano jedną umowę z Gminą Miasta Tarnowa – Powiatowym Urzędem Pracy w Tarnowie. Wartość wsparcia wyniosła 6.872 zł i stanowiła 80% kosztów szkoleń, które zakwalifikowano do dofinansowania (o wartość pomocy pomniejszono wykazane w sprawozdaniu finansowym koszty szkoleń).

W roku sprawozdawczym otrzymano także pomoc na wysokosprawną kogenerację – premię gwarantowaną – do sprzedaży wyprodukowanej energii elektrycznej. W elektronicznym Systemie Udostępniania Danych o Pomocy Publicznej wykazano wartość tej pomocy w kwocie 1.326.297,10 zł. Spółka w sprawozdaniu wykazała kwotę 1.310.227,93 zł. Różnica 16.069,17 zł związana jest z wpływem tych środków na rachunek Spółki 15.01.2021 r.

W Systemie Udostępniania Danych o Pomocy Publicznej umieszczono także pomoc na wysokosprawną kogenerację, którą stanowi kwota dotacji w wysokości 20.000.000 zł z NFOŚiGW (umowa zawarta 28.05.2020 r.) oraz pożyczki w kwocie 145.478.000 zł (umowa zawarta z NFOŚiGW w dniu 28.05.2020 r.).

Założenia dotyczące kontynuacji działalności

Działalność Spółki narażona jest głównie na ryzyko rynkowe (utrata odbiorców w wyniku utraty konkurencyjności, spadek popytu w wyniku występowania wysokich temperatur zewnętrznych, działań odbiorców w obszarze efektywności energetycznej) oraz ryzyko utraty płynności finansowej na skutek zaburzeń w regulowaniu należności przez odbiorców. Dodatkowym obszarem ryzyka jest duża zmienność na rynku cen paliw technologicznych oraz kosztów emisji CO₂.

Potencjalnie Spółka narażona jest na ryzyko utraty płynności, rozumiane jako ryzyko utraty zdolności regulowania zobowiązań, będące konsekwencją opóźnionego wpływu należności za świadczone usługi lub utraty części należności w wyniku niewypłacalności kontrahentów (odbiorców ciepła). Trudna do oceny jest ekspozycja stanu pandemii na opóźnienia regulowania należności przez kontrahentów lub utraty części należności w przyszłości.

Obowiązujący stan prawny wymaga dokonywania w procedurze administracyjnej zatwierdzania przez Prezesa URE taryf dla ciepła. Uwzględniając długi czas procedur administracyjnych oraz nieprecyzyjnych zapisów prawa, skutkujących dowolnością interpretacyjną uznawania kosztów uzasadnionych może prowadzić do opóźnionego dostosowania cen do realnego poziomu kosztów, a tym samym negatywny wpływ na rentowność sprzedaży ciepła. Rentowność sprzedaży ciepła uzależniona jest silnie od czynników niezależnych od Spółki, a w szczególności od cen paliw energetycznych i kosztów emisji. Konieczność podwyższania cen za ciepło może prowadzić do utraty konkurencyjności oraz spadku popytu.

Zarząd Spółki obserwuje wpływ pandemii na łańcuch dostaw usług, urządzeń i materiałów, występuje wydłużenie terminów realizacji i wzrost cen z powodu wliczania przez kontrahentów kosztów podwyższonego ryzyka. Występuje wzrost kosztów działalności Spółki w wyniku zaopatrzenia w środki ochrony pracowników i środki dezynfekcyjne. Mogą również wystąpić absencje pracowników oraz utrudnienia w realizacji przyjętych harmonogramów. W chwili obecnej nie ma jednak podstaw do stwierdzenia zagrożenia kontynuacji działalności w roku 2021 w wyniku sytuacji epidemiologicznej.

W dłuższym horyzoncie czasowym fundamentalnym znaczeniem dla sytuacji gospodarczej Spółki jest jej obecna aktywność inwestycyjna w obszarze transformacji energetycznej. Spółka zobowiązana jest do dostosowania poziomów emisji przemysłowych pod rygorem dopuszczenia jednostek wytwórczych do dalszej eksploatacji. Poziom emisji kosztów CO₂, brak udziału energii odnawialnej w strukturze produkcji, nieosiągnięcie parametrów efektywnego systemu

ciepłowniczego będzie miało wpływ na koszty działalności Spółki oraz pozycję na rynku jej głównego produktu – ciepła systemowego. Konieczność realizacji inwestycji o wysokim wolumenie wymaga dokonania złożonego montażu finansowego. Strategia Spółki zakłada pozyskanie źródeł finansowania w postaci stabilizacji kapitałów Spółki, dotacji, pożyczki i kredytów. W obecnej sytuacji, polityka dywidendalna jest istotnym zagrożeniem dla destabilizacji finansowej Spółki, prowadzić może do umorzenia akcji NFOŚiGW, co uniemożliwi realizację przyjętej Strategii.