

czerwiec 2023

PROJEKT STAŁEJ ORGANIZACJI RUCHU DROGOWEGO

Dla zadania pn.:

„Żelazna droga dojazdowa do gruntów rolnych”

Inwestor:

Zarząd Dróg Powiatowych w Kłodzku
Ul. Wyspiańskiego 2K, 57-300 Kłodzko

Opracował:

mgr inż. Maciej Kędziński

Przewidywany termin wprowadzenia stałej organizacji ruchu
grudzień 2023

SPIS TREŚCI

Strona tytułowa	1
Spis treści	2
Karta uzgodnień	3
Lokalizacja inwestycji	4
Opis techniczny	5
1. Przedmiot opracowania	5
2. Podstawa opracowania	5
3. Inwestor	5
4. Stan istniejący	5
5. Stan projektowany	6
6. Wymogi i zalecenia ogólne	7
7. Termin wprowadzenia stałej organizacji ruchu	9
8. Obowiązki Inwestora	9

Spis rysunków

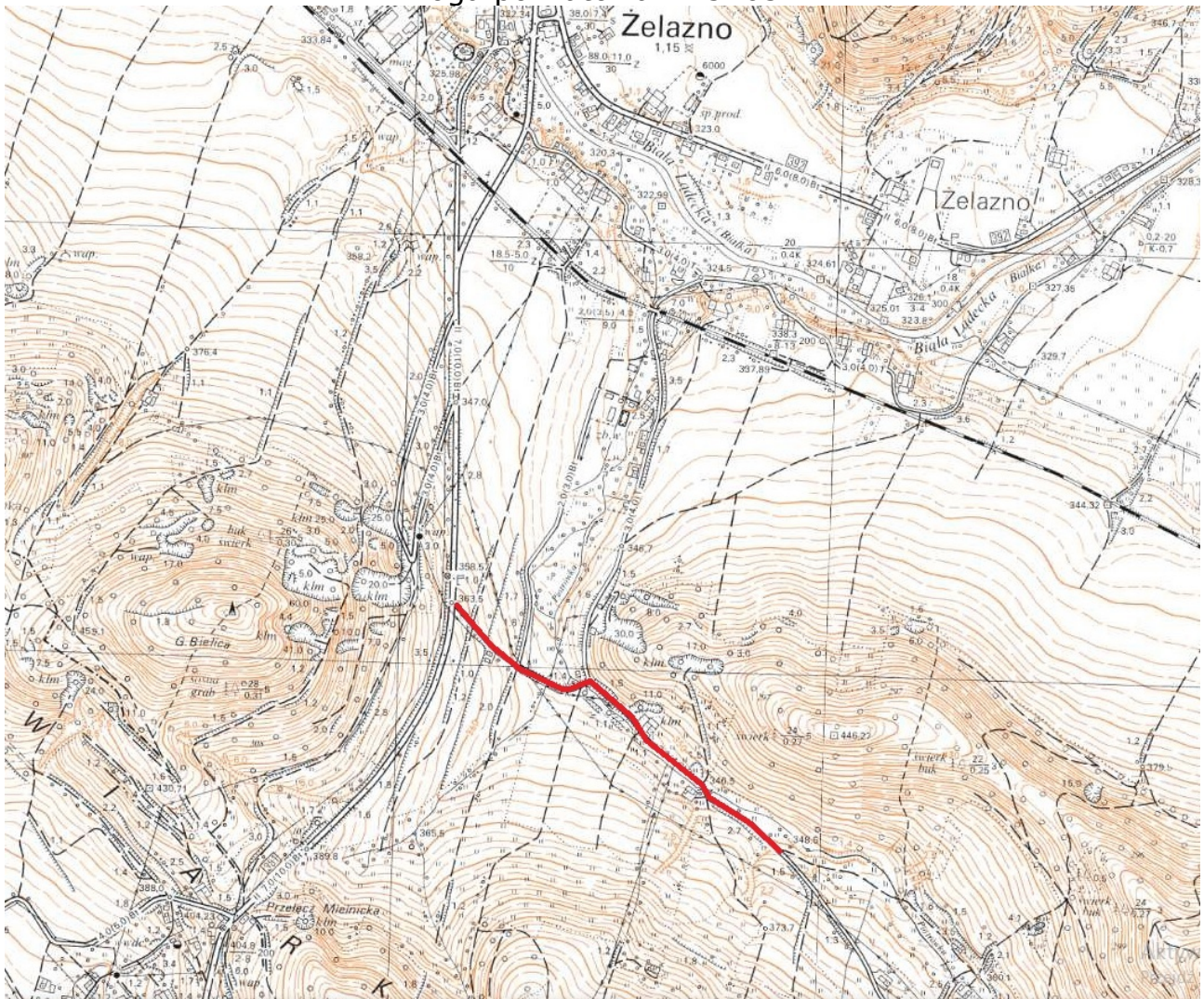
Nr rysunku	Nazwa	Skala
1	Plan sytuacyjny - część 1	1:500
2	Plan sytuacyjny - część 2	1:500

Karta uzgodnień

Projekt stałej organizacji ruchu drogowego dla zadania pn.: „Żelazno
droga dojazdowa do gruntów rolnych”

Lokalizacja inwestycji

Jednostka ewidencyjna: Kłodzko - gmina 020807_2
Obręb: Żelazno 0035, Działki: 558/2, 564, 563/1, 562
Obręb: Romanowo 0023, Działki: 12, 14
Droga powiatowa nr 3263D



skala 1:10000

1. Przedmiot opracowania

Przedmiotem opracowania jest projekt stałej organizacji ruchu drogowego dla zadania pn.: „Żelazna droga dojazdowa do gruntów rolnych”.

2. Podstawa opracowania

- Ustawa z dnia 20 czerwca 1997r Prawo o ruchu drogowym, (Dz. U. 2021 poz. 450 z późn. zm.),
- Rozporządzenie Ministra Infrastruktury z dnia 23 września 2003 r. w sprawie szczegółowych warunków zarządzania ruchem na drogach oraz wykonywania nadzoru nad tym zarządzaniem (Dz. U. 2017 poz. 784, z dnia 14.04.2017 z późn. zm.),
- Rozporządzenie Ministra Infrastruktury z dnia 3 lipca 2003 r. w sprawie szczegółowych warunków technicznych dla znaków i sygnałów drogowych oraz urządzeń bezpieczeństwa ruchu drogowego i warunków ich umieszczania na drogach (Dz. U. z 2018 r. poz. 1990 z późn. zm.),
- Ustawa z dnia 21 marca 1985 r. o drogach publicznych (Dz.U.2021 poz. 1376 z późn. zm.).
- Mapa zasadnicza,
- Wizja lokalna w terenie.

3. Inwestor

Zarząd Dróg Powiatowych w Kłodzku
Ul. Wyspiańskiego 2K, 57-300 Kłodzko

4. Stan istniejący - charakterystyka dróg oraz ruchu

Kategoria drogi	Powiatowa (nr 3263D)
Obszar zabudowany / niezabudowany	Niezabudowany
Szerokość jezdni / materiał	3,5 - 5,0m / beton asfaltowy
Szerokość chodników / materiał	Chodniki nie występują
Szerokość poboczy / materiał	Obustronne pobocza o szerokości 0,5m
Dopuszczalna prędkość	90km/h, lokalne ograniczenie do 30km/h dla pojazdów ciężarowych
Zjazdy / skrzyżowania	Występują zjazdy zwykłe / skrzyżowania nie występują
Oznakowanie pionowe	Występuje – przedstawiono na planach sytuacyjnych w kolorze szarym
Oznakowanie poziome	Nie występuje
Urządzenia bezpieczeństwa ruchu	Występują – przedstawiono na planach sytuacyjnych w kolorze szarym
Natężenie ruchu	Małe
Informacje dodatkowe	Występuje wiele łuków poziomych, występuje oznakowanie ostrzegawcze A-4 z tabliczką T-2 (6,0 km)

5. Stan projektowany

W ramach przedmiotowego opracowania przewidziano:

- ujednolicenie oznakowania początku oraz końca miejscowości Żelazno oraz Romanowo,
- montaż oraz wymianę urządzeń BRD w obrębie niebezpiecznych łuków poziomych,
- oznakowanie dróg wewnętrznych,
- usunięcie oznakowania ostrzegawczego o wybojach na drodze.

Zestawienie oznakowania pionowego:

Nazwa	Stan	Wielkość	Odblaskowość	Opis	Szt.
E-18a	Projektowane	Wg grupy wielkości liter		„Żelazno”	1
E-17a	Projektowane	Wg grupy wielkości liter		„Żelazno”	1
E-18a	Projektowane	Wg grupy wielkości liter		„Romanowo”	1
E-17a	Projektowane	Wg grupy wielkości liter		„Romanowo”	1
D-47	Projektowane	900x420			2
D-46	Projektowane	900x420			2
A-11	Do likwidacji				2
E-18a	Do likwidacji				1
E-17a	Do likwidacji				1
A-7	Do likwidacji				1

Słupki do znaków oraz urządzeń BRD: **12szt.**

Zestawienie urządzeń BRD:

Nazwa	Stan	Opis	Dł./Szt.
U-14a	Projektowane	Bariera ochronna N2W5 wraz z odcinkami początkowymi oraz końcowymi zagłębionymi w gruncie o długości 4m. W km 0+370 lewa barierę zakończyć bez zagłębienia z uwagi na bliską lokalizację zjazdu.	212m
U-1c	Projektowane	Punktowe elementy montowane na barierach ochronnych w rozstawie co 16m	16szt.
U-3d	Projektowane	Tablice prowadzące	2 szt.
U-3c	Projektowane	Tablice prowadzące	1 szt.
U-11a	Projektowane	Poręczce ochronne U-11a w obrębie ścianki przepustu	10m

Wszystkie projektowane znaki oraz urządzenia BRD muszą spełnić wymagania podane w:

Rozporządzeniu Ministra Infrastruktury z dnia 3 lipca 2003 r. w sprawie szczegółowych warunków technicznych dla znaków i sygnałów drogowych

oraz urządzeń bezpieczeństwa ruchu drogowego i warunków ich umieszczania na drogach (Dz. U. z 2018 r. poz. 1990 z późn. zm.).

6. Wymogi i zalecenia ogólne

6.1 Znaki pionowe umieszcza się:

- po prawej stronie jezdni, jeżeli dotyczą jadących wszystkimi pasami ruchu,
- po lewej stronie jezdni, jeżeli znak nakazu wskazuje obowiązek jazdy z określonej strony znaku.

6.2 Sposób umieszczania znaków:

Znaki mocuje się na konstrukcjach wsporczych tj. słupkach wykonanych z materiałów trwałych. Zaleca się mocowanie znaków na słupkach metalowych o przekroju okrągłym. Dopuszcza się też wykorzystanie latarni do mocowania na nich konstrukcji podtrzymujące tarcze znaków pod warunkiem, że umieszczenie znaku będzie zgodne z przepisami instrukcji i nie będzie wpływało na korozję obiektu. Na jednym wsporniku umieszcza się z zasady jeden znak. Jeżeli ze względów lokalnych istnieje konieczność zastosowania dwóch lub trzech znaków na jednym słupku lub wysięgniku, można je umieszczać w układzie pionowym zgodnie z załączonym planem sytuacyjnym.

Tarcze znaków powinny być odchylone w poziomie od linii prostopadłej do osi jezdni dla znaków odblaskowych o ok. 5° w kierunku jezdni.

Następny znak powinien być umieszczony za poprzedzającym w odległości co najmniej:

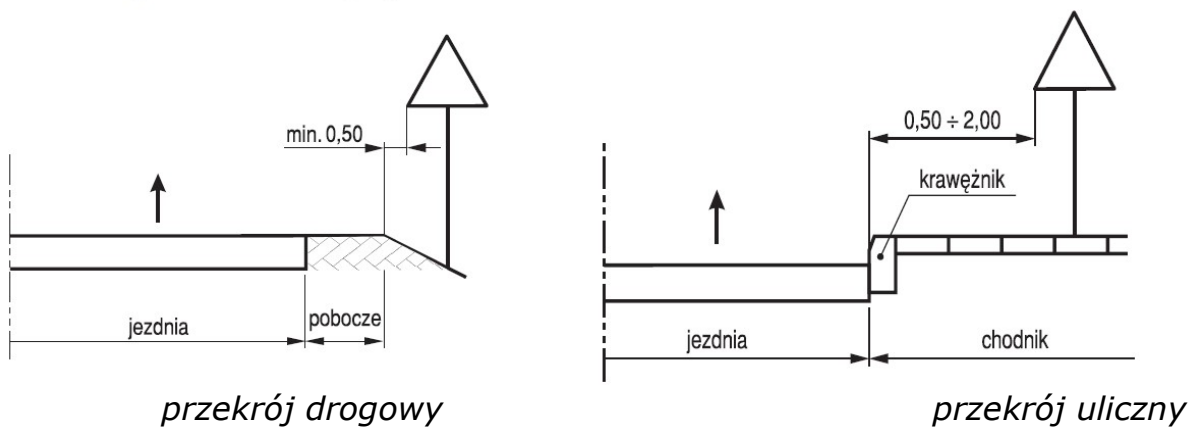
- 50 m na drogach o dopuszczalnej prędkości powyżej 90 km/h,
- 20 m na drogach o dopuszczalnej prędkości powyżej 60 km/h,
- 10 m na pozostałych drogach.

6.3 Odległość znaków od jezdni:

Odległość znaków pionowych powinna wynosić:

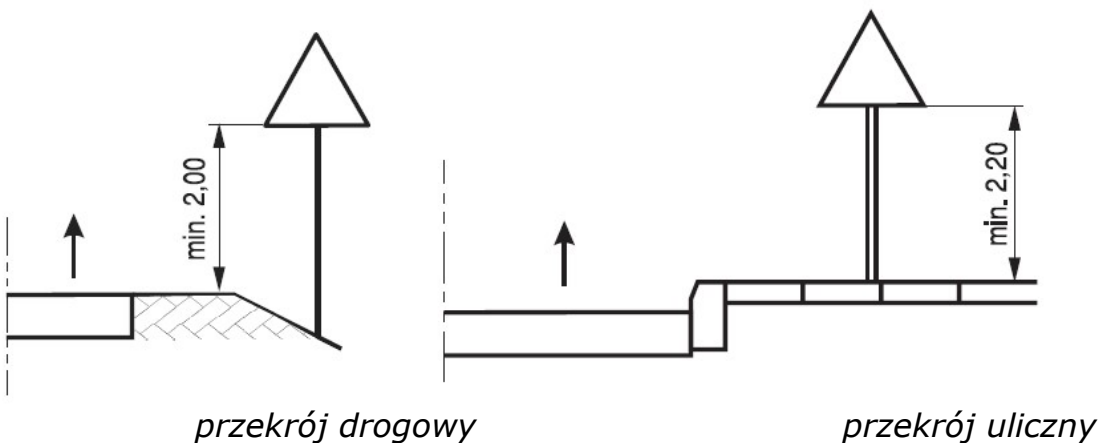
- na drogach z poboczami gruntowymi na krawędzi pobocza, jednak w odległości nie mniejszej niż 0.5 m od krawędzi jezdni,
- na drogach z poboczami o nawierzchni twardej – w odległości nie mniejszej niż 0.5 m od krawędzi pobocza utwardzonego (asfaltowego).

Odległość znaku od jezdni mierzy się w poziomie od krawędzi jezdni do najbliższego skrajnego punktu tarczy znaku (trójkąta, koła, kwadratu, prostokąta).



6.4 Wysokość umieszczania znaków:

Wysokość umieszczania znaków kategorii A, B, C, D, F i G powinna być dostosowana do rodzaju drogi (ulicy) oraz konkretnego miejsca na drodze, jednak nie może być niższa niż 2.20 m na ulicach (w przypadku umieszczania znaku w chodniku) oraz 2.00 m na ulicach w obszarze zabudowanym (w przypadku umieszczania znaku poza chodnikiem) oraz innych drogach poza obszarem zabudowanym. W przypadku umieszczania znaków nad jezdnią wysokość ta wynosi 5.00m. Wysokość umieszczania znaków kategorii E – tablic drogowskazowych (znaki E-1, E-2, E-14) wynosi dla obszarów zabudowanych – min. 2.00m, dla obszarów poza obszarem zabudowanym – min. 1.00m. Dla znaków kategorii E – tablic szlaków i miejscowości (znaki E-4 małe, E-5÷E-12, E-13, E-15÷E-22) wysokość ta wynosi odpowiednio 2.00-2.50m w obszarze zabudowanym oraz 2.00m poza obszarem zabudowanym.



6.5 Odblaskowość:

Znaki drogowe odblaskowe wykonuje się przez naklejenie na tarcze znaku lica wykonanego z samoprzylepnej, aktywowanej przez docisk, folii odblaskowej.

Znaki drogowe klasy A, B, C, D, E, F, T i urządzenia bezpieczeństwa ruchu drogowego klasy U, nie odblaskowe nie są dopuszczone do stosowania na drogach publicznych.

6.6 Tarcze znaków pionowych:

Tarcza znaku powinna być wykonana z:

- blachy ocynkowanej ogniowo o grubości min. 1,25 mm,
- blachy aluminiowej o grubości min. 1,5 mm,
- innych materiałów, np. tworzyw syntetycznych, pod warunkiem uzyskania przez producenta aprobaty technicznej.

Tarcza tablicy o powierzchni > 1m powinna być wykonana z blachy ocynkowanej ogniowo o grubości min. 1.5 mm lub z blachy aluminiowej o grubości min. 2 mm.

Grubość warstwy powłoki cynkowej na blasze stalowej ocynkowanej ogniowo nie może być mniejsza niż 28 µm (200 g Zn/m).

6.7 Konstrukcje wsporcze (słupki):

Powierzchnia zewnętrzna i wewnętrzna rur nie powinna wykazywać wad w postaci łusek, pęknięć. Dopuszczalne są nieznaczne nierówności, pojedyncze rysy wynikające z procesu wytwarzania, mieszczące się w granicach dopuszczalnych odchyłek wymiarowych. Końce rur powinny być obcięte równo i prostopadle do osi rury.

Rury powinny być proste. Dopuszczalna miejscowa krzywizna nie powinna przekraczać 1,5 mm na 1 m długości rury.

Rury powinny być wykonane ze stali w gatunkach dopuszczonych przez obowiązujące normy. Do montażu znaków stosuje się słupki z rur o średnicy 2".

6.8 Materiały do montażu znaków:

Wszystkie łączniki metalowe przewidywane do mocowania między sobą elementów konstrukcji wsporczych znaków jak śruby, listwy, wkręty, nakrętki itp. powinny być czyste, gładkie, bez pęknięć, naderwań, rozwarstwień i wypukłych karbów. Łączniki powinny być ocynkowane ogniowo lub wykonane z materiałów odpornych na korozję w czasie nie krótszym niż tarcza znaku i konstrukcja wsporcza.

7. Przewidywany termin wprowadzenia stałej organizacji ruchu:

grudzień 2023

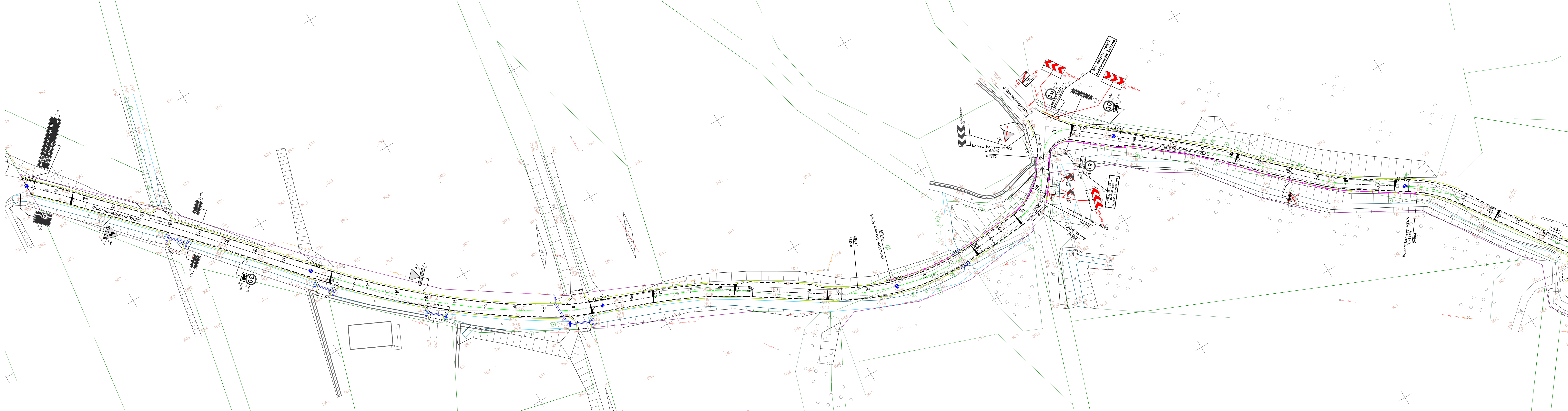
8. Obowiązki Inwestora / jednostki wprowadzającej organizację ruchu

Przed przystąpieniem do prac jednostka wprowadzająca organizację ruchu zobowiązana jest do:

- zawiadomienia organu zarządzającego ruchem, zarządu drogi oraz właściwego komendanta Policji o terminie jej wprowadzenia na **7 dni** przed dniem wprowadzenia organizacji ruchu. (Zgodnie z Rozporządzeniem Ministra Infrastruktury z dnia 23 września 2003 r. w sprawie szczegółowych warunków zarządzania ruchem na drogach

oraz wykonywania nadzoru nad tym zarządzaniem (Dz. U. 2017 poz. 784, z dnia 14.04.2017 z późn. zm.),

W przypadku braku takiego zawiadomienia organ zarządzający ruchem zawiadomi Inwestora o utracie ważności zatwierdzonej organizacji ruchu.



Legenda:

- ist. oznakowanie pionowe
- proj. oznakowanie pionowe
- ist. oznakowanie pionowe do likwidacji
- ist. urządzenia BRD
- proj. urządzenia BRD
- ist. urządzenia BRD do likwidacji
- proj. bariera ochronna N2W5
- proj. poręcz ochronna U-11a
- krawędź jezdni

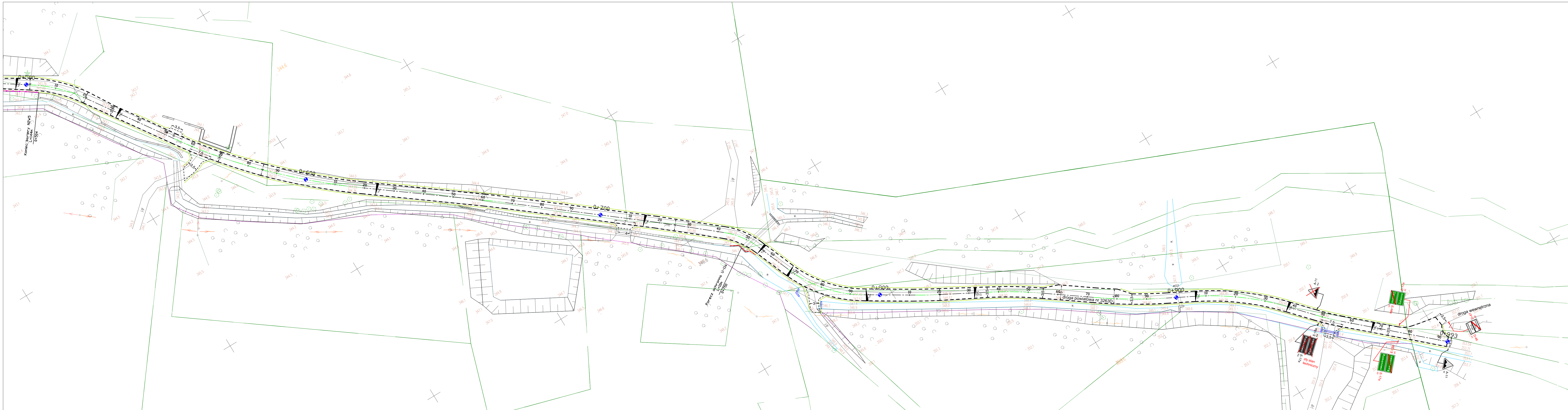
Projekt:
**Stała organizacja ruchu drogowego dla zadania pn.:
 „Żelazna droga dojazdowa do gruntów rolnych”**

Adres:
 Jednostka ewidencyjna: Kłodzko - gmina 020807_2
 Obręb: Żelazno 0035, Działki: 558/2, 564, 563/1, 562
 Obręb: Romanowo 0023, Działki: 12, 14

Tytuł rysunku:
Plan sytuacyjny - część 1

Inwestor:
 Zarząd Dróg Powiatowych w Kłodzku
 Ul. Wyspiańskiego 2K, 57-300 Kłodzko

Projektant - branża drogową: mgr inż. Maciej Kędzierski Nr upr. DOŚ/0397/PBD/21	Podpis
Skala: 1:500	Nr rysunku: 1



Legenda:	
	ist. oznakowanie pionowe
	proj. oznakowanie pionowe
	ist. oznakowanie pionowe do likwidacji
	ist. urządzenia BRD
	proj. urządzenia BRD
	ist. urządzenia BRD do likwidacji
	proj. bariera ochronna N2W5
	proj. poręcz ochronna U-11a
	krawędź jezdni
Projekt: Stać organizacja ruchu drogowego dla zadania pn.: „Droga dojazdowa do gruntów rolnych”	
Adres: Jednostka ewidencyjna: Kłodzko - gmina 020807_2 Obręb: Żelazno 0035, Działki: 558/2, 564, 563/1, 562 Obręb: Romanowo 0023, Działki: 12, 14	
Tytuł rysunku: Plan sytuacyjny - część 2	
Inwestor: Zarząd Dróg Powiatowych w Kłodzku Ul. Wyspiańskiego 2K, 57-300 Kłodzko	
Projektant - branża drogową: mgr inż. Maciej Kędziński Nr upr. DOŚ/0397/PBD/21	Podpis
Skala: 1:500	Nr rysunku: 2