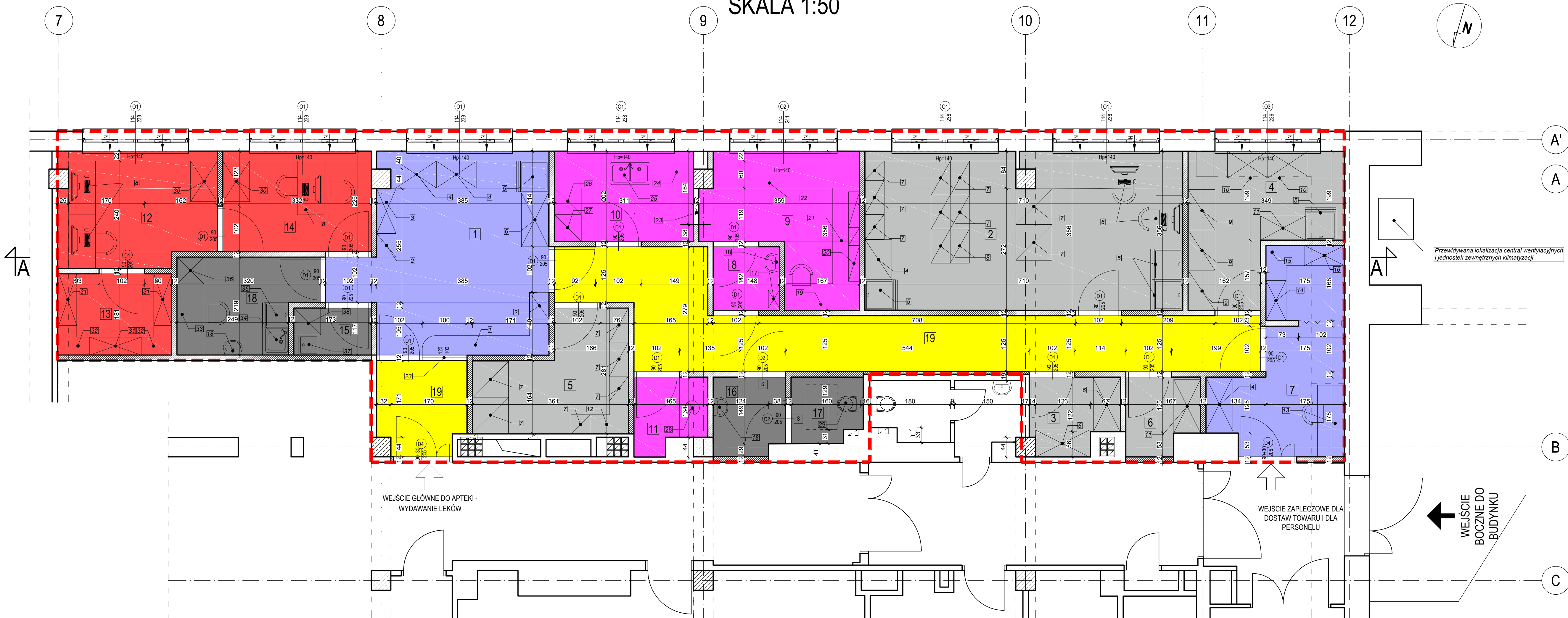


RZUT PARTERU  
STAN PROJEKTOWANY - APTEKA SZPITALNA  
SKALA 1:50



ZESTAWIENIE POMIESZCZEŃ PROJEKTOWANEJ APTEKI SZPITALNEJ						
Nr pom.	Nazwa pomieszczenia	Wykończenie posadzek	Wykończenie ścian	Typ sufitu	Pow. użytkowa [m <sup>2</sup> ]	Hmin [m]
POWIERZCHNIA PODSTAWOWA						
1	Ekspedycja	tarkett AES	Tynk gipsowy	A	18,57	2,50
2	Magazyn produktów leczniczych	tarkett	Tynk gipsowy	A	25,01	2,50
3	Magazyn materiałów pomocniczych	tarkett	Tynk gipsowy	A	3,20	2,50
4	Magazyn płynów infuzyjnych	tarkett	Tynk gipsowy	A	9,48	2,50
5	Magazyn wyrobów medycznych	tarkett	Tynk gipsowy	A	7,67	2,50
6	Magazyn produktów trwałych i łatwopalnych	tarkett	Tynk gipsowy	A	2,65	2,50
7	Komora przyjęcia + szatnia	tarkett	Tynk gipsowy	A	10,27	2,50
8	Śluza	tarkett	Tynk gipsowy	B	2,11	2,50
9	Izba recepturowa	tarkett	Tynk gipsowy	B	9,55	2,50
10	Zmywalnia	tarkett	Tynk gipsowy	B	6,27	2,50
11	Destylatornia	tarkett	Tynk gipsowy	B	2,53	2,50
12	Pom. kierownika działu	tarkett	Tynk gipsowy	A	8,88	2,50
13	Archiwum	tarkett	Tynk gipsowy	A	4,63	2,50
RAZEM POWIERZCHNIA PODSTAWOWA					110,82	
POWIERZCHNIA POMOCNICZA						
14	Pom. administracyjno-szkoleniowe	tarkett	Tynk gipsowy	A	7,45	2,50
15	Pom. porządkowe	terakota	Tynk gipsowy	A	1,82	2,50
16	Pom. sanitarne - przedsiłonek	terakota	Tynk gipsowy	B	2,78	2,50
17	Pom. sanitarne - wc	terakota	Tynk gipsowy	B	2,26	2,50
18	Pom. socjalne	tarkett	Tynk gipsowy	A	6,18	2,50
19	Powierzchnia komunikacyjna	tarkett AES	Tynk gipsowy	A	26,32	2,50
RAZEM POWIERZCHNIA POMOCNICZA					46,81	-
POWIERZCHNIA UŻYTKOWA [ POW. PODSTAWOWA + POW. POMOCNICZA] WG PN-70/B-02365					157,63	-

Uwagi: Sufit: A - np. Armstrong Orcal Bioguard Plain 600x600 bez preforacji Clip z fazą 3mm, system Orcal 3000, RAL 9010 pokryty farbą bakterioobijającą obustronnie - klasa czystości dla płyt Clip-in Plain ISO5 lub wyższych parametrach; B - np. Armstrong Bioguard Acoustic Board na konstrukcji Clean Room - klasa czystości ISO 5

ZESTAW ELEMENTÓW WYPOSAŻENIA:

A. SALA EKSPEDYCYJNA

1. STÓŁ EKSPEDYCYJNY Z ZABUDOWANYMI SZUFLADAMI DO WYS. MIN. 60 CM
2. REGAŁ EKSPEDYCYJNY ZAMYKANY DO WYS. MIN. 60 CM
3. SZAFKA EKSPEDYCYJNA ZAMYKANA DO WYS. MIN. 60 CM
4. SZAFKA ZAMYKANA NA KLUCZ PODZIELONA NA 3 CZĘŚCI: CZĘŚĆ 1 - LEKI WSTRZYMANIOWE/CYFANE DECYZJAMI GŁÓWNEGO INSPEKTORA FARMACEUTYCZNEGO. CZĘŚĆ 2-3- LEKI DO UTYLIZACJI
5. SZAFKA CHŁODNICZA WYSOKA DO PRZECHOWYWANIA LEKÓW
6. SZAFKA MAGAZYNOWA ZAMYKANA

B. ZAPLECZE

7. REGAŁ DO PRZECHOWYWANIA LEKÓW Z SYSTEMEM SZUFLAD
8. STANOWISKO KOMPUTEROWE WYPOSAŻONE W BUKIŁO I KRZESŁO
9. REGAŁ DO PRZECHOWYWANIA PŁYNÓW Z PODSTAWĄ ŁATWOMYJALNĄ
10. SZAFKA ZAMYKANA DO PRZECHOWYWANIA AMPULEK
11. SZAFKA DO PRZECHOWYWANIA LEKÓW ŻRĄCYCH I ŁATWOPALNYCH
12. SZAFKA DO PRZECHOWYWANIA LEKÓW NARÓŻNA
13. STANOWISKO PRZYJIMOWANIA LEKÓW WYPOSAŻONE W BUKIŁO I KRZESŁO
14. SZAFKA NA ODZIEŻ WIERZCHNIĄ
15. SZAFKA NARÓŻNA NA ODZIEŻ BRUDNĄ

16. SZAFKA NA ODZIEŻ CZYSTĄ
17. SZAFKA NA ODZIEŻ STERYLNA
18. UMYWALKA CERAMICZNA
19. STANOWISKO PRACY WYPOSAŻONE W BUKIŁO I KRZESŁO
20. REGAŁY WISZĄCE
21. ŁOŻA RECEPTUROWA W TYM M.I.N. BLAT Z WAGAMI
22. BLAT ROBOCZY Z SZAFKAMI DOLNYMI ZABUDOWANYMI NA WYS. 80 CM ZAMYKANymi DO PRZECHOWYWANIA ZAPASÓW SUBSTANCJI RECEPTUROWYCH ORAZ SPRZĘTU LABORATORYJNEGO
23. OKIENKO PODAWCZE PRZESUWANE DO GÓRY-DŁOWNEK
24. BLAT ROBOCZY
25. ZŁEWOWNYK DWUKOMOROWY STALOWY
26. SUSZARKA
27. SZAFKA NA ŚRODKI CZYSTOŚCI
28. STÓŁK Z DESTYLATOREM
29. MISKA WC
30. SZAFKA BIUROWA Z DRZWIAMI SZKLANymi ZAMYKANA NA KLUCZ DO PRZECHOWYWANIA DOKUMENTÓW
31. SZAFKA DWUDRZWIOWA ZAMYKANA NA KLUCZ DO PRZECHOWYWANIA DOKUMENTACJI ARCHIWALNEJ
32. SZAFKA NARÓŻNA ZAMYKANA NA KLUCZ DO PRZECHOWYWANIA DOKUMENTACJI ARCHIWALNEJ
33. MIEJSCE SPROWADZANIA POSILKÓW WYPOSAŻONE W STÓŁK I KRZESŁO
34. ZŁEWOWNYK JEDNOKOMOROWY STALOWY
35. ŁÓDOWKA PODBLATOWA
36. SZAFKA NA NACZYNIA
37. ZŁEWOWNYK DLA SPRZĄTACI
38. SZAFKA NA ŚRODKI CZYSTOŚCI PRZYZNACZONA DLA SPRZĄTACI

Zestawienie stolarki okiennej do montażu

Oznaczenie	O1	O2	O3
	w odcieniu jasno niebieskim lub brązowym z filtrem UV, wypełnienie argonem, Ug ≤ 0,5 W/m <sup>2</sup> K, Uw ≤ 0,76 W/m <sup>2</sup> K, okucia obwiedzione z rozszczelnieniem skrzydła, blokada błędnego położenia klamki w pozycji uchylnej, okno rozszerzanie - uchylne, profil aluminium, malowane proszkowo RAL 9016, odporność na włamanie (klasa odporności na włamanie min. WK5)	w odcieniu jasno niebieskim lub brązowym z filtrem UV, wypełnienie argonem, Ug ≤ 0,5 W/m <sup>2</sup> K, Uw ≤ 0,76 W/m <sup>2</sup> K, okucia obwiedzione z rozszczelnieniem skrzydła, blokada błędnego położenia klamki w pozycji uchylnej, okno rozszerzanie - uchylne, profil aluminium, malowane proszkowo RAL 9016, odporność na włamanie (klasa odporności na włamanie min. WK5)	w odcieniu jasno niebieskim lub brązowym z filtrem UV, wypełnienie argonem, Ug ≤ 0,5 W/m <sup>2</sup> K, Uw ≤ 0,76 W/m <sup>2</sup> K, okucia obwiedzione z rozszczelnieniem skrzydła, blokada błędnego położenia klamki w pozycji uchylnej, okno rozszerzanie - uchylne, profil aluminium, malowane proszkowo RAL 9016, odporność na włamanie (klasa odporności na włamanie min. WK5)
Uwagi/wyposażenie/rodzaj skrzydła			
Schemat (skala 1:100)			
Szerokość otworu (cm)	238	241	236
Wysokość otworu (cm)	114	114	114
Ilość sztuk	6	1	1

Wymiary otworów podano w świetle ościeży (wymiary otworu powinny uwzględniać 6cm gr. ościeży).  
Przed wykonaniem, zamówieniem oraz montażem stolarki drzwiowej i okiennej należy bezwzględnie wykonać inwentaryzację otworów oraz zweryfikować ilość oraz kierunki otwierania, a także wyposażenie otworów w niezbędne akcesoria - w miejscu przeznaczenia. Montaż stolarki drzwiowej i okiennej wykonać zgodnie z technologią i sztuką budowlaną, a także zaleceniami producenta.

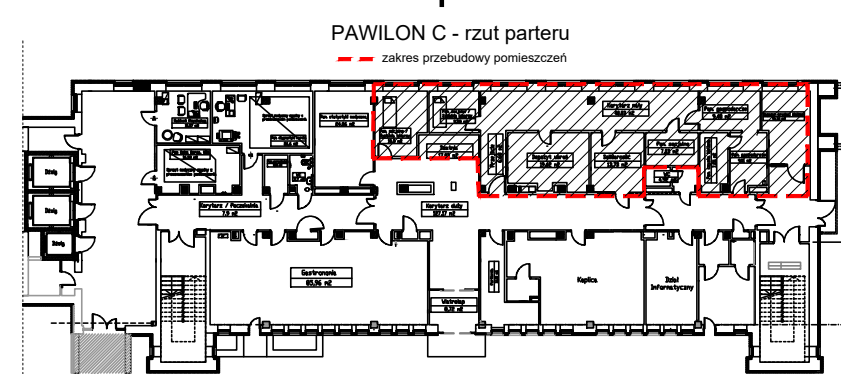
LEGENDA:

- - - - - ZAKRES OPRACOWANIA
- - - - - ŚCIANY ISTNIEJĄCE
- - - - - ŚLUPY KONSTRUKCYJNE ISTNIEJĄCE
- - - - - ŚCIANY DZIAŁOWE NOWOPROJEKTOWANE (MUROWANE NA GR. 12CM Z BETONU KOMÓRKOWEGO)
- O1-3 OKNA ZEWNĘTRZNE NOWOPROJEKTOWANE
- D1-4 DRZWI NOWOPROJEKTOWANE
- - - - - OTWÓR NAWIEWNY
- [S] DRZWI Z SAMOZAMYKACZEM

kolor	funkcja ogólna
[Kolor niebieski]	Komunikacja
[Kolor fioletowy]	Odbiór/wydawanie
[Kolor szary]	Magazyny
[Kolor czerwony]	Socjalno-sanitarne
[Kolor różowy]	Biurowe
[Kolor zielony]	Przygotowanie leków

- [Symbol drzwi z zamkiem]
- [Symbol regału]
- [Symbol krzesła]

Schemat usytuowania w budynku - zakres opracowania



Zestawienie stolarki drzwiowej do montażu

Oznaczenie	D1	D2	D3
Uwagi/wyposażenie/rodzaj skrzydła	- drzwi pływające, - pełne, - z zamkiem patentowym - samozamykacz w wskazanych drzwiach wg oznaczeń na rzucie	- drzwi pływające, - pełne, - z okienkami wentylacyjnymi zgodnie z normą, - z zamkiem patentowym - samozamykacz z wskazaniem zapięcia, - łazienkowe, - powierzchnię zewnętrzna odporna na zmywanie detergentami - samozamykacz w zawiasach	- drzwi aluminiowe, dwuskrzydłowe - z przeszkleciem - szkło bezpieczne - z zamkiem patentowym - samozamykacz w zawiasach - odporność na włamanie (klasa odporności na włamanie min. WK5)
	<p>Schemat (skala 1:100)</p>		
Szerokość	90	90	90+30+120
Wysokość	205	205	205
Kierunek otwierania	L D P	L D P	L D P
Ilość sztuk	9	1	2

Wymiary otworów podano w świetle ościeży (wymiary otworu powinny uwzględniać 6cm gr. ościeży).  
Przed wykonaniem oraz montażem stolarki drzwiowej należy bezwzględnie sprawdzić ich: wymiary, ilość oraz kierunki otwierania, a także wyposażenie otworów w niezbędne akcesoria - w miejscu przeznaczenia. Montaż stolarki drzwiowej i okiennej wykonać zgodnie z technologią i sztuką budowlaną, a także zaleceniami producenta. Dodatkowo przewiduje się drzwi przesuwne do wydzielenia szatni w pom. nr 7.

UWAGI:

1. Wszystkie wymiary podano w [cm].
2. Na etapie wykonawczym wszystkie wymiary należy bezwzględnie sprawdzić na budowie.
3. Całość dokumentacji projektowej rozpatrywać łącznie z opisem technicznym stanowiącym integralną część projektu. Innymi projektami branżowymi wg odrębnego opracowania.
4. Każde pomieszczenie należy zaopatrzyć w odpowiednią wentylację poprzez zastosowanie wentylacji nawiewno-wywiewnej poprowadzonej w przestrzeni między sufitem podwieszanym a stropem zapewniającą zgodnie z kartami pom. wg opisu technicznego wymaganą wymianę powietrza dla poszczególnych pomieszczeń.
5. Wskazane w opisie tech. pomieszczenia zaopatrzyć w klimatyzację.
6. Magazynowanie podłunku azotu na potrzeby apteki przewiduje się w wskazanym przez inwestora jednym z pomieszczeń. Po wskazaniu ww. pom. należy zweryfikować to pom. pod względem zgodności z warunkami ochrony przeciwpożarowej z uprawnionym rzeczoznawcą ds. zabezpieczeń przeciwpożarowych.
6. Aranżacja pomieszczeń przygotowana została z uwzględnieniem przeznaczenia poszczególnych pomieszczeń oraz ergonomii pracy. Poszczególne elementy wyposażenia powinny spełniać wszystkie wymagania dotyczące mebli medycznych oraz charakteryzować się solidnością i trwałością. Regały oraz szafy przeznaczone do przechowywania leków powinny charakteryzować się konstrukcją z wysokiej jakości stopów metali oraz absolutnym brakiem wchodzenia w reakcję z substancjami chemicznymi i organicznymi, ponadto łatwością w czyszczeniu i odpornością na środki odkażające i czyszczące. Do przechowywania leków zaleca się zastosowanie regałów z systemem szufladowym pozwalającym na łatwy dostęp do poszczególnych substancji oraz pozwalającym na utrzymanie porządku. Wymiany poszczególnych regałów dobierać na etapie wykonawczym, stosując modułowe systemy producentów mebli medycznych lub w razie konieczności wykonać poszczególne elementy wyposażenia na wymiar (m.in. szafy naróżne). Nie dopuszcza się możliwości zastosowania elementów wyposażenia apteki w elementy niespełniające wymagań prawnych i higieniczno-sanitarnych.
7. Na etapie realizacji projektu należy dobrać poszczególne elementy wyposażenia wnętrza, tak aby na podstawie poniższego projektu zapewnić ergonomiczne funkcjonowanie apteki. Dopuszcza się wprowadzenie zmian co do sposobu aranżacji poszczególnych pomieszczeń w zakresie pozwalającym zachować minimalnej wyposażenie poszczególnych pomieszczeń po uzgodnieniu z inwestorem.
8. Uzupelnienie wymagań dot. wykończenia powierzchni podłóg ścian i sufitów oraz wymagań dot. poszczególnych pomieszczeń wg kart pomieszczeń z opisu technicznego.
9. Materiały i technologie zastosowane w pomieszczeniach apteki muszą posiadać atesty higieniczne do zastosowania w budynkach służby zdrowia.
10. Wszystkie materiały i elementy wnętrza wymienione w projekcie powinny posiadać odpowiednie parametry i spełniać określone wymagania. Dopuszcza się zastosowanie materiałów i elementów zamiennych równoważnych, które mają nie gorsze parametry techniczne, porównywalną jakość i kolorystykę do proponowanych w projekcie.

PRACOWNIA:



figura.team figura.team Figura Damian 44-200 Rybnik, ul. Jankowicka 9, II p. 446 32 423 69 66, info@figura.team NIP: 639-177-11-98, REGON: 276207079		
TEMAT OPRACOWANIA: PROJEKT TECHNICZNY PRZEBUDOWY CZĘŚCI POMIESZCZEŃ SZPITALNYCH, ZŁOKALIZOWANYCH NA PARTERZE PAWILONU C ORAZ ZAGOSPODAROWANIU ICH POD PROJEKTOWANĄ FUNKCJĘ APTEKI SZPITALNEJ	FAZA I SPECJALNOŚĆ / BRANŻA: PROJEKT TECHNICZNY - STAN PROJEKTOWANY / KONSTRUKCYJNO-BUDOWLANA	SKALA: 1:50
ADRES OBIEKTU: WADOWICE 34-100, UL. KARMELICKA 7, PAWILON C - DZ. NR 1000/1, OBRĘB EWID. 0001, WADOWICE	INWESTOR: ZESPÓŁ ZAKŁADÓW OPIEKI ZDROWOTNEJ W WADOWICACH, UL. KARMELICKA 5, 34-100 WADOWICE	DATA: 03.2019
PROJEKTANT MGR INŻ. DAMIAN FIGURA	SPECJALNOŚĆ I NR UPRAWNIEN BUD. UPR. KONSTR.-BUD. NR SLK0845/PWOK05	PODPIS
AUTOR OPRACOWANIA INŻ. ADAM KOLORZ		
PODPIS		