


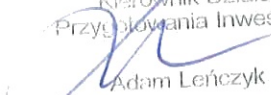
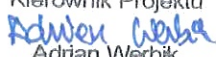


INWESTOR	<p>GMINA WROCŁAW PL. NOWY TARG 1-8 50-141 WROCŁAW</p>
PRZEDSTAWICIEL ZAMAWIAJĄCEGO	<p><b>Wrocławskie Inwestycje Sp. z o.o.</b> Ofiar Oświęcimskich 36, 50-059 Wrocław T +48 71 77 10 900 lub 901 F +48 71 77 10 904 E biuro@wi.wroc.pl <a href="http://www.wi.wroc.pl">www.wi.wroc.pl</a></p> 
	<p><i>Budowa ciągów komunikacji pieszej wzdłuż ul. Drzewieckiego i nasadzenia 19 drzew we Wrocławiu w ramach projektu WBO „Park Leonarda da Vinci - etap 5 + oraz uzupełnienie innych projektów na Gądowie Małym” część 3 i część 4 (odpowiednio PPG 7 + nasadzenia)</i></p>  <p>Nr 288 z 2023 r.</p> <p><b>OPIS PRZEDMIOTU ZAMÓWIENIA</b></p>

LOKALIZACJA INWESTYCJI	GĄDÓW MAŁY	AM-3	5/38; 5/400; 5/401; 5/402; 5/399
---------------------------	------------	------	----------------------------------

OPRACOWAŁ	ZATWIERDZIŁ	ZATWIERDZIŁ
Marek Makowiecki	Adam Leńczyk Sp. z o.o. Kierownik Działu Przygotowania Inwestycji	Adrian Werbiś
	 Adam Leńczyk	 Adrian Werbiś

MARZEC 2024

## A. CZĘŚĆ OPISOWA

### 1. OPIS OGÓLNY PRZEDMIOTU ZAMÓWIENIA

#### 1.1. Zakres rzeczowy zamówienia

Niniejszy dokument zawiera informacje i wymagania Zamawiającego opisujące przedmiot zamówienia obejmujący wykonanie robót w ramach kontraktu pn.: **Budowa ciągów komunikacji pieszej wzdłuż ul. Drzewieckiego we Wrocławiu w ramach WBO „Park Leonarda da Vinci” część 3 i część 4 (odpowiednio PPG 7 + nasadzenia)** zwanej dalej "INWESTYCJĄ" i który stanowi element specyfikacji istotnych warunków zamówienia.

Głównym zadaniem inwestycyjnym jest budowa brakujących odcinków chodnika wzdłuż ul. Drzewieckiego

W ramach **części 3** planuje się:

- a) Wykonanie brakujących odcinków chodnika i odtworzenie istniejącego ;
- b) Oświetlenie projektowanego chodnika;
- c) Organizację ruchu docelowego.
- d) Odtworzenie trawników;

W ramach **części 4** planuje się:

- a) Nasadzenia drzew wraz z ich pielęgnacją

#### 1.2. Klasyfikacja robót wg słownika CPV (klasy i kategorie)

45110000-1	Roboty w zakresie burzenia i rozbiórki obiektów budowlanych; roboty ziemne
45233290-8	Instalowanie znaków drogowych
45233200-1	Roboty w zakresie różnych nawierzchni
45231300-8	Roboty budowlane w zakresie budowy wodociągów i rurociągów do odprowadzania ścieków
45232400-6	Roboty budowlane w zakresie kanałów ściekowych
45231000-5	Roboty budowlane w zakresie budowy rurociągów, ciągów komunikacyjnych i linii energetycznych
45112720 - 8	Roboty w zakresie kształtowania terenów sportowych i rekreacyjnych
45112710 - 5	Roboty w zakresie kształtowania terenów zielonych

#### 1.3. Podstawa opracowania

Podstawą opracowania opisu przedmiotu zamówienia są:

Projekty Budowlane i Wykonawcze dla:

1. Przebudowy ul. Drzewieckiego w zakresie budowy brakujących odcinków chodnika wraz z linią kablową niskiego napięcia dla ich doświetlenia;
2. Nasadzenia 19 drzew w Parku Leonarda da Vinci

07600 – Budowa ciągów komunikacji pieszej wzdłuż  
ul. Drzewieckiego i nasadzenia 19 drzew we Wrocławiu w ramach projektu WBO „Park Leonarda da Vinci - etap 5 + oraz uzupełnienie innych projektów na Gądownie Małym” część 3 i część 4  
(odpowiednio PPG 7 + nasadzenia)



Ponadto:

1. Ustawa z dnia 7 lipca 1994 r. Prawo Budowlane (tekst jednolity: Dz. U. z 2021 r. poz. 2351 z późn. zm.);
2. Zarządzenie Prezydenta Wrocławia nr 1217/19 z dnia 28.06.2019;
3. Polskie Normy;
4. Inne przepisy szczególne i zasady wiedzy technicznej przywołane w niniejszym OPZ związane z procesem budowlanym projektowania i wykonania przedmiotu zamówienia.

Powyższa lista nie zawiera całości dokumentów potwierdzających zgodność planowej inwestycji z polskim prawem i wymaganiami Zamawiającego. Nie wymienienie tytułu jakiegokolwiek dziedziny, grupy czy też podgrupy nie zwalnia Wykonawcy od obowiązku stosowania wymogów określonych polskim prawem.

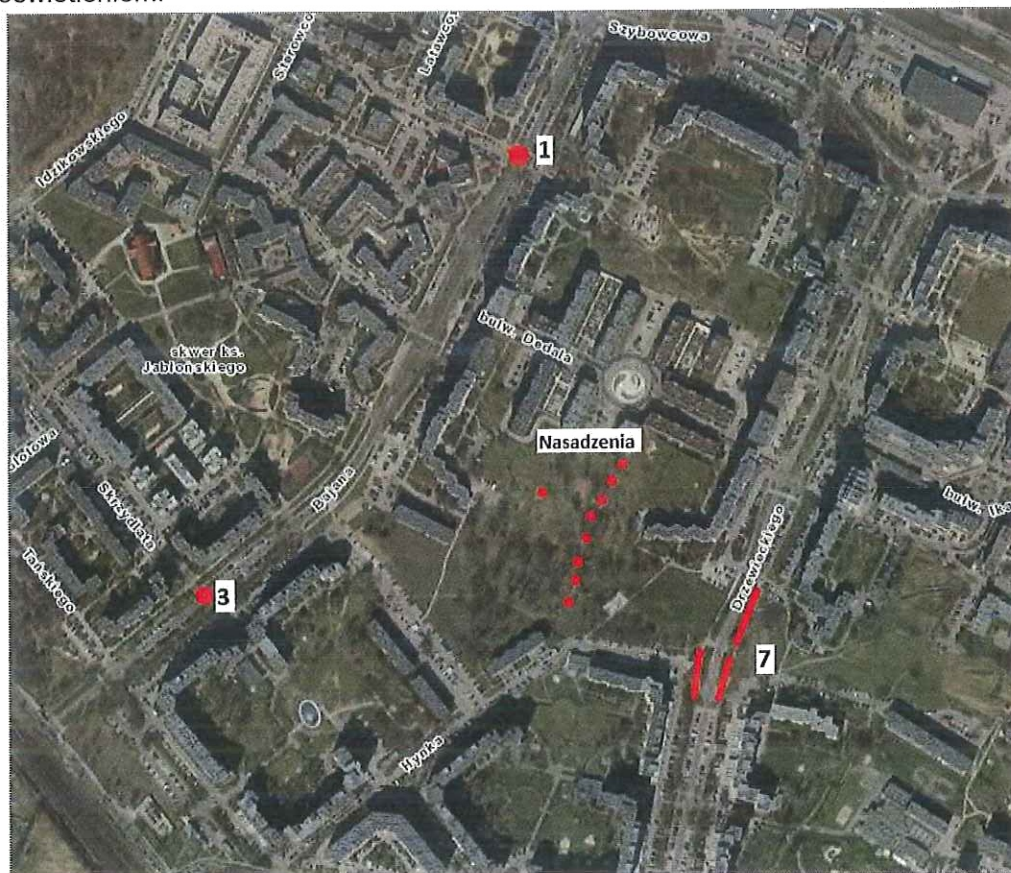
Celem opracowania niniejszego opisu przedmiotu zamówienia jest przedstawienie wytycznych dla realizacji robót budowlanych oraz opracowania operatu kolaudacyjnego po zakończonej inwestycji.

#### 1.4. Charakterystyczne parametry określające wielkość i zakres przedmiotu zamówienia

##### 1.4.1. Przedmiot planowanej inwestycji

Głównym zadaniem inwestycyjnym jest podniesienie, jakości życia mieszkańców w obszarze:

- ✓ KOMUNIKACJI: budowę ciągów komunikacyjnych wzdłuż ulicy Drzewieckiego wraz z ich doświetleniem.



Rys. 1 Plan orientacyjny PPG 7 i nasadzeń

07600 – Budowa ciągów komunikacji pieszej wzdłuż  
ul. Drzewieckiego i nasadzenia 19 drzew we Wrocławiu w ramach projektu WBO „Park Leonarda da Vinci - etap 5 + oraz uzupełnienie innych projektów na Gądowie Małym” część 3 i część 4  
(odpowiednio PPG 7 + nasadzenia)

Zakres rzeczowy inwestycji, można podzielić na:

1. Przygotowanie opracowań związanych z prowadzeniem robót budowlanych;
2. Realizacja robót budowlanych na podstawie zaświadczeń o braku sprzeciwu, które stanowią załącznik nr 2 do niniejszego OPZ.

Ad 1.

- a) Projekt organizacji ruchu zastępczego
- b) Inwentaryzacji majątku drogowego ZDIUM
- c) Program zapewnienia jakości
- d) Szczegółowych harmonogramów wykonania robót
- e) Opracowanie operatu kołaudacyjnego/dokumentacji powykonawczej

Ad 2.

- a) Prace przygotowawcze (zabezpieczenie drzew i terenów zielonych, geodezja)
- b) Wykonanie nawierzchni chodnika
- c) Wykonanie doświetlenia
- d) Wyniesienie projektu organizacji ruchu zastępczego/docelowego,
- e) Prace demobilizacyjne zaplecza i placu budowy, utylizacja odpadów zgodnie z planem gospodarowania odpadami
- f) Nasadzenia drzew na terenie parku Leonarda da Vinci
- g) Uporządkowanie terenu

**Szczegółowy zakres inwestycji znajduje się w projektach budowlanych i wykonawczych stanowiących załącznik nr 1 do niniejszego opisu przedmiotu zamówienia.**

#### **1.4.2. Dodatkowe obowiązki Wykonawcy**

Wykonawca będzie zobowiązany do:

##### **A. Prowadzenia realizacji zadania przy uwzględnieniu:**

- Zapewnienia spełnienia wymogów bezpieczeństwa użytkowania;
- Zapewnienia spełnienia wymogów warunków ochrony środowiska;
- Zapewnienia spełnienia wymogów warunków użytkowych;
- Zapewnienia spełnienia wymogów poszanowania interesów osób trzecich;
- Zapewnienia spełnienia wymogów dotyczących wyrobów budowlanych;
- Zapewnienia dostępności dla osób niepełnosprawnych w tym dla osób poruszających się na wózkach inwalidzkich, osób niedowidzących i niewidomych;
- Zapewnienia dojścia i dojazdu do wszystkich budynków i obiektów oraz umożliwienie obsługi mieszkańców przez służby komunalne (wywóz śmieci, dojazd pojazdów uprzywilejowanych itp.);
- Zapewnienia trwałości, energooszczędności i odporności obiektów na wandalizm;
- Warunków technicznych wykonania i odbioru instalacji sanitarnych, elektrycznych, teletechnicznych oraz obiektów budowlanych na sieci ciepłowniczej;
- Zarządzenia Dyrektora ZDiUM we Wrocławiu nr 15/09 z dnia 04.05.2009 w sprawie wykonania zarządzenia nr 4593/08 Prezydenta Wrocławia ws. Ustalenia zasad gospodarowania materiałem pochodzącym z rozbiórek dróg publicznych i dróg wewnętrznych oraz obiektów budowlanych położonych w granicach administracyjnych Miasta Wrocławia – **załącznik nr 3**;
- Wytocznych w sprawie zasad obrotu materiałem rozbiórkowym pochodzącym z dróg, należącym do innych gestorów sieci – **załącznik nr 5**;

*07600 – Budowa ciągów komunikacji pieszej wzdłuż*

*ul. Drzewieckiego i nasadzenia 19 drzew we Wrocławiu w ramach projektu WBO „Park Leonarda da Vinci - etap 5 + oraz uzupełnienie innych projektów na Gądownie Małym” część 3 i część 4  
(odpowiednio PPG 7 + nasadzenia)*



- Zarządzenia Prezydenta Wrocławia dotyczącego poruszania się pojazdów ciężarowych;
- Wytycznych ZDIUM dotyczących odwodnienia drogowego - **załącznik nr 12**;
- Wytycznych MPWiK dostępnych na stronie internetowej MPWiK pod adresem <http://www.mpwik.wroc.pl/wytyczne/> lub w załączniku nr 4 do OPZ.

**B. Sporządzania protokołów** z Rad Budowy lub z innych spotkań dotyczących realizacji zadania, a po akceptacji Zamawiającego rozesłania do wszystkich zainteresowanych stron.

### **C. Opracowanie operatu kołaudacyjnego.**

Do obowiązków Wykonawcy należy również:

- ubezpieczenie wykonywanych wszystkich robót od wszelkich nieprzewidzianych zdarzeń mogących oddziaływać na sukces realizowanego przedsięwzięcia na poziomie wymaganym przez Inwestora i przedłożenie aktualnej polisy określonej przez SIWZ przez okres trwania całości prac, gwarancji i rękojmi;
- wystąpienie niezwłocznie po podpisaniu umowy do Zamawiającego o Pełnomocnictwo;
- zgłaszanie na bieżąco wszystkich wynikłych w trakcie realizacji inwestycji kolizji;
- informowanie Zamawiającego i Koordynatora Zespołu Nadzoru o przebiegu i postępach robót budowlanych;
- konsultowanie na bieżąco rozwiązań projektowych z Koordynatorem Zespołu Nadzoru
- uczestnictwo podczas realizacji inwestycji w Radach Budowy z udziałem przedstawicieli Zamawiającego, celem zapewnienia bieżącej kontroli nad zaawansowaniem prac, postępem i harmonogramem robót (obecność Projektanta wyłącznie w razie potrzeby i na wezwanie Koordynatora Zespołu Nadzoru).

## **1.5. Aktualne uwarunkowania wykonania przedmiotu zamówienia**

### **1.5.1. Ogólne uwarunkowania formalno-prawne wykonania przedmiotu zamówienia**

Realizacja robót objętych przedmiotem zamówienia wymaga od Wykonawcy:

- Realizacji robót w oparciu o projekty budowlane, wykonawcze, STWiOR i warunki w nich zawarte, zatwierdzone przez właściwe organy oraz zaakceptowane przez Zamawiającego;
- Prowadzenia pomiarów kontrolnych i badań, w tym badań laboratoryjnych zgodnie z wymogami specyfikacji technicznych (ST) a także prowadzenia umownego dziennika postępu robót ( jego pozyskanie i prowadzenie jest obowiązkiem Wykonawcy robót) oraz wykonywania obmiarów ilości wykonywanych robót;
- Utrzymanie nawierzchni jezdni w obszarze oddziaływania budowy w stanie zapewniającym bezpieczny ruch pojazdów od daty przejęcia terenu budowy, zgodnie z wdrożoną organizacją ruchu zastępczego (w przypadku zabrudzenia ul. Bajana i ul. Drzewieckiego oraz ulic przyległych kołami pojazdów wyjeżdżających z budowy należy niezwłocznie oczyścić nawierzchnię z nieczystości);
- Udostępnienia terenu budowy innym Wykonawcom realizującym swoje zadania w obszarze inwestycji oraz koordynacji prowadzonych robót budowlanych.

Realizacja powyższego zakresu robót winna być wykonana w oparciu o obowiązujące przepisy (w tym w szczególności przepisy Prawa Budowlanego) przez Wykonawcę posiadającego stosowne doświadczenie i potencjał wykonawczy oraz przez osoby o odpowiednich kwalifikacjach zawodowych i doświadczeniu zawodowym opisanych w specyfikacji istotnych warunków zamówienia.

*07600 – Budowa ciągów komunikacji pieszej wzdłuż*

*ul. Drzewieckiego i nasadzenia 19 drzew we Wrocławiu w ramach projektu WBO „Park Leonarda da Vinci - etap 5 + oraz uzupełnienie innych projektów na Gądowie Małym” część 3 i część 4 (odpowiednio PPG 7 + nasadzenia)*

Zamawiający ustanowi nadzór inwestorski, powołując do tego Zespół Nadzoru nad wykonaniem wszystkich robót objętych zadaniem na czele którego będzie stał Koordynator.

### 1.5.2. Terminy realizacji przedmiotu zamówienia

Zgodnie z zapisami wzoru umowy

### 1.5.3. Forma płatności za realizację przedmiotu zamówienia

Zgodnie z zapisami wzoru umowy

## 1.6. Ogólne właściwości funkcjonalno-użytkowe

1. Wykonanie robót budowlanych oraz oddanie do użytku przedmiotu zamówienia powinno być zrealizowane zgodnie z obowiązującymi przepisami i wszelkimi aktami prawnymi właściwymi dla przedmiotu zamówienia, z przepisami techniczno - budowlanymi, obowiązującymi polskimi normami, wytycznymi oraz zasadami wiedzy technicznej.
2. W celu oszacowania i wyceny zakresu robót dla potrzeb sporządzenia oferty należy kierować się: opracowanymi projektami budowlanymi, wykonawczymi, STWiOR oraz przedmiarami robót, wynikami szczegółowych wizji terenowych i inwentaryzacji własnych, wynikami badań i pomiarów własnych, wynikami opracowań własnych, zapisami niniejszego opisu przedmiotu zamówienia z załącznikami.
3. Zamawiający nie będzie ponosił odpowiedzialności wobec Wykonawcy za jakiegokolwiek warunki, przeszkody czy okoliczności, które mogą mieć wpływ na wykonanie przedmiotu umowy i uważa, że wartość robót w ofercie jest prawidłowa i wystarczająca na pokrycie wszystkich spraw oraz rzeczy koniecznych do wykonania jego obowiązków wynikających z wykonania przedmiotu zamówienia i że wykonawcy nie przysługuje żadna dodatkowa zapłata z powodu braku zrozumienia czy krótkowzroczności w odniesieniu do takich spraw lub rzeczy po stronie Wykonawcy.
4. Wykonawca wykona wszystkie czynności wynikające z dokumentów wchodzących w skład zamówienia, jak również zastosuje się do poniższych wytycznych:
  - 4.1. Nie wyklucza się w trakcie realizacji robót wprowadzania dodatkowych zakresów robót realizowanych wg odrębnych umów, przez innych Wykonawców, z którymi Wykonawca będzie zobowiązany skoordynować prace i terminy;
  - 4.2. Zaleca się, aby Wykonawca dokonał wizji lokalnej w terenie oraz zdobył wszelkie informacje, które mogą być konieczne do prawidłowej wyceny wartości zamówienia;
  - 4.3. Wykonawca poniesie odpowiedzialność za działania i zaniechania osób, którym powierza wykonanie przedmiotu umowy, jak za własne działania lub zaniechania;
  - 4.4. Wykonawca udostępni OPZ osobom, którym powierzy wykonanie części przedmiotu umowy oraz będzie koordynować prace w takim przypadku, a także zapewni udział osób, którym powierzy wykonanie części przedmiotu umowy w spotkaniach Rady Budowy;
  - 4.5. Nadzór inwestorski na przedmiotowej inwestycji pełnić będzie zespół wskazany przez Zamawiającego;
  - 4.6. Nieodpłatne przekazanie placu budowy Wykonawcy nastąpi w terminie 5 dni roboczych od dostarczenia Zamawiającemu kompletnej inwentaryzacji majątku drogowego ZDiUM wraz z uzgodnionym projektem organizacji ruchu zastępczego;

07600 – Budowa ciągów komunikacji pieszej wzdłuż

ul. Drzewieckiego i nasadzenia 19 drzew we Wrocławiu w ramach projektu WBO „Park Leonarda da Vinci - etap 5 + oraz uzupełnienie innych projektów na Gądownie Małym” część 3 i część 4  
(odpowiednio PPG 7 + nasadzenia)



- 4.7. Wykonawca w razie potrzeby urządzi i zorganizuje zaplecze budowy własnym staraniem i na własny koszt nie później niż w ciągu 10 dni od przekazania placu budowy. Miejsce przeznaczone na zaplecze, skład materiałów budowlanych oraz drogi technologiczne zlokalizowane zostaną poza strefami ochrony drzew;
- 4.8. Po zakończeniu robót budowlanych Wykonawca zobowiązany będzie zlikwidować zaplecze budowy łącznie z odłączeniem rozbiórką wszystkich dróg dojazdowych i parkingów, oczyszczeniem terenu oraz wywiezieniem wszystkich zdemontowanych elementów i urządzeń. Teren należy przywrócić do stanu nie gorszego niż pierwotny. Likwidacji zaplecza budowy należy dokonać w terminie 14 dni od daty wystawienia odbioru końcowego;
- 4.9. Wykonawca zobowiązany będzie do ustawicznego utrzymania terenu budowy i swojego zaplecza w stanie gwarantującym bezpieczeństwo osób korzystających z tych terenów;
- 4.10. Wykonawca utrzyma w należytym sprawności oznakowanie i zabezpieczenie terenu budowy;
- 4.11. Wykonawca po przejściu terenu powinien zdjąć, przechować i zabezpieczyć majątek Zamawiającego tj. materiał kamienny, istniejące oznakowanie itp. zgodnie z załącznikiem do OPZ;
- 4.12. Wykonawca zapewni obsługę geodezyjną budowy. W zakresie geodezyjnej obsługi budowy, należy:
  - ✓ Zapewnić bieżącą obsługę geodezyjną łącznie z geodezyjną inwentaryzacją wszystkich robót zatwierdzoną przez Zarząd Geodezji Kartografii i Katastru Miejskiego;
- 4.13. Wykonawca poniesie koszty związane z wypłatą odszkodowań za wszelkie zniszczenia, które powstały w trakcie prowadzenia robót, Wykonawca zobowiązany jest do odpowiedniego zabezpieczenia terenu inwestycji, a w przypadku wejścia w teren będący dotychczas w użytkowaniu osób trzecich, do przywrócenia go do stanu poprzedniego, odbudowy ogrodzenia i uszkodzonej infrastruktury;
- 4.14. Wykonawca poniesie wszelkie koszty związane z uzyskiwaniem opinii tudzież uzgodnień administracyjnych oraz innych opłat niezbędnych do budowy, ukończenia, uruchomienia i konserwacji całości robót zgodnie z Kontraktem m.in. wniesieniem kaucji za użyczony teren na konto jednostek UM Wrocław;
- 4.15. Wykonawca przed czasowym wejściem w teren wykona szczegółową inwentaryzację fotograficzną stanu istniejącego w tym istniejącej zieleni
- 4.16. Wykonawca zobowiązany jest do zapewnienia we własnym zakresie wszelkich materiałów niezbędnych do wykonania robót objętych zamówieniem. Zakupione i wbudowane materiały muszą odpowiadać Polskim Normom, wymogom, które określa art. 10 Ustawy Prawo Budowlane z dnia 07 lipca 1994 r. oraz art.5 ustawy z dnia 16 kwietnia 2004 r. o wyrobach budowlanych;
- 4.17. Wszystkie wykonane roboty będą zgodne z niniejszymi wytycznymi oraz specyfikacjami technicznymi załączonymi przez Zamawiającego. Dane określone w ww. dokumentach będą uważane za wartości docelowe, od których dopuszczalne są odchylenia w ramach określonego przedziału tolerancji. Cechy materiałów, urządzeń i elementów budowli muszą być jednorodne i wykazywać zgodność z określonymi wymaganiami, a odchylenia nie mogą przekraczać określonego przedziału tolerancji;
- 4.18. Wykonawca musi uzyskać zatwierdzenie receptur na beton i masy bitumiczne w akredytowanym laboratorium zatwierdzonym przez Inżyniera;
- 4.19. Materiały i wyroby budowlane stosowane przez Wykonawcę przy wykonywaniu robót powinny być nowe i nieużywane, odpowiadać wymaganiom norm i przepisów wymienionych w niniejszych Wytycznych, powinny mieć wymagane polskimi przepisami świadectwa dopuszczenia do obrotu oraz odpowiadać wymaganiom projektu budowlanego i projektów wykonawczych. Materiały powinny być akceptowane przez Koordynatora Zespołu Nadzoru przed ich wbudowaniem. Materiały winny posiadać atesty lub aprobaty techniczne oraz zgodę

07600 – Budowa ciągów komunikacji pieszej wzdłuż

ul. Drzewieckiego i nasadzenia 19 drzew we Wrocławiu w ramach projektu WBO „Park Leonarda da Vinci - etap 5 + oraz uzupełnienie innych projektów na Gądowie Małym” część 3 i część 4  
(odpowiednio PPG 7 + nasadzenia)



- państwowego powiatowego inspektora sanitarnego. Składowanie materiałów powinno być zgodne z zaleceniami producentów tych materiałów. Za spełnienie wymagań jakościowych dotyczących materiałów i wyrobów budowlanych ponosi odpowiedzialność Wykonawca;
- 4.20. Odpady: Wykonawca jest posiadaczem i wytwórcą wszystkich odpadów powstałych w wyniku prowadzenia prac, w tym odpadów niebezpiecznych. Na wykonawcy ciążyą wszystkie obowiązki wynikające z ustawy z dnia 14 grudnia 2012 r. o odpadach (Dz. U. z 2022 r. poz. 699 z późn. zm.);
- 4.21. Odpady z rozbiórki: Przy realizacji przedmiotowego zamówienia odpadami są materiały pochodzące z rozbiórki (z wyjątkiem materiałów kamiennych, elementów stalowych, elementów żeliwnych i innych przeznaczonych do powtórnego wbudowania lub do odzysku) oraz urobek z robót ziemnych, które Wykonawca przewiezie na wybrane przez siebie wysypisko lub usunie na swój koszt np. w ramach odwodnienia wykopów. Koszty transportu odpadów oraz opłaty za wysypisko i związane z uzgodnieniem, wykonaniem i odprowadzaniem wód ponosić będzie Wykonawca;
- 4.22. Materiał z rozbiórki: Wykonawca zobowiązany jest do postępowania z materiałem z rozbiórki pochodzącym z dróg, obiektów budowlanych i budowli (w szczególności materiał kamienny, kostka, krawężniki, oporniki kamienne, elementy infrastruktury drogowej jak słupy oświetleniowe, trakcyjne, wiaty, kosze i złom stalowy, żeliwny, metali kolorowych), na których prowadzone są roboty objęte przedmiotem umowy, zgodnie z Zarządzeniem nr 15/09 Dyrektora ZDiUM we Wrocławiu z dnia 04.05.2009 r.  
Wszelkie koszty związane z dostosowaniem działań Wykonawcy do zasad wskazanych w ww. zarządzeniach, uznaje się za wliczone w cenę ofertową i jednocześnie zobowiązuje się Wykonawcę do dokonania takiej czynności;
- 4.23. Złom: Metodę postępowania z odpadami ze zdemontowanych sieci Wykonawca powinien każdorazowo uzgodnić z właścicielem sieci;
- 4.24. Transport odpadów z prowadzonych rozbiórek: Wykonawcy oraz podwykonawcy, którzy w ramach niniejszego zamówienia będą transportować odpady, powstałe w wyniku prowadzonych robót rozbiórkowych lub robót ziemnych, zobowiązani będą do posiadania zezwolenia na prowadzenie działalności w zakresie transportu odpadów zgodnie z ustawą z dnia 14 grudnia 2012 r. o odpadach (Dz. U. z 2022 r. poz. 699 z późn. zm.);
- 4.25. Wykonawca ma obowiązek znać i stosować w czasie prowadzenia robót wszelkie przepisy dotyczące środowiska naturalnego;
- 4.26. Wykonawca będzie przestrzegać przepisów ochrony ppoż. Wykonawca będzie utrzymywać sprawny sprzęt ppoż., wymagany odpowiednimi przepisami, na terenie zaplecza budowy, w pomieszczeniach biurowych zaplecza oraz w maszynach i pojazdach. Materiały łatwopalne będą składowane w sposób zgodny z odpowiednimi przepisami i zabezpieczone przed dostępem osób trzecich;
- 4.27. Wykonawca będzie odpowiedzialny za wszelkie straty spowodowane pożarem, wywołanym, jako rezultat realizacji robót albo przez personel Wykonawcy;
- 4.28. Podczas realizacji robót Wykonawca będzie przestrzegał przepisów dotyczących bezpieczeństwa i higieny pracy. W szczególności Wykonawca ma obowiązek zadbać, by pracownicy nie wykonywali prac w warunkach niebezpiecznych, szkodliwych dla zdrowia oraz niespełniających odpowiednich wymagań sanitarnych. Wykonawca zapewni i będzie utrzymywał wszelkie urządzenia zabezpieczające, socjalne oraz sprzęt i odpowiednią odzież dla ochrony życia i zdrowia osób zatrudnionych na budowie oraz dla zapewnienia bezpieczeństwa publicznego. Uznaje się, że wszelkie koszty związane z wypełnianiem tych wymogów nie podlegają odrębnej zapłacie i są uwzględnione w cenie przedmiotu zamówienia;
- 4.29. Wszelkie prace na i w bezpośrednim sąsiedztwie obiektów należy wykonać w uzgodnieniu z właścicielami lub administratorami tych obiektów;

*07600 – Budowa ciągów komunikacji pieszej wzdłuż*

*ul. Drzewieckiego i nasadzenia 19 drzew we Wrocławiu w ramach projektu WBO „Park Leonarda da Vinci - etap 5 + oraz uzupełnienie innych projektów na Gądowie Małym” część 3 i część 4  
(odpowiednio PPG 7 + nasadzenia)*



- 4.30. Prace na czynnych sieciach należy wykonywać za pośrednictwem lub pod nadzorem właścicieli lub zarządców tych sieci. Podczas przebudowy sieci wodociągowej należy zapewnić ciągłość dostawy wody wszystkim odbiorcom oraz zawiadomić mieszkańców i innych użytkowników o prowadzonych robotach oraz przerwach w dostawie wody. Podczas przebudowy sieci kanalizacyjnej należy zapewnić ciągły przepływ ścieków komunalnych na przebudowywanym odcinku kanału. Przy wykonywaniu prac na innych sieciach, w zakresie czasu ich unieczynnienia, należy dostosować się do wymogów stawianych przez ich właścicieli lub zarządców;
- 4.31. Przed rozpoczęciem jakichkolwiek prac, w szczególności robót ziemnych Wykonawca powinien zapoznać się z umiejscowieniem wszystkich istniejących instalacji. Wykonawca będzie odpowiedzialny za wszelkie uszkodzenia instalacji. W przypadku ich uszkodzenia winien je niezwłocznie naprawić, zgodnie z wymogami ich właścicieli. Wykonawca powinien, z wyprzedzeniem, co najmniej 3 dniowym lub innym uzgodnionym z właścicielem, powiadomić właściciela terenu o zamierzonym wejściu na dany teren, a po wykonaniu robót uzyskać od właściciela oświadczenie o doprowadzeniu terenu do stanu pierwotnego. Wykopy/przekopy należy wykonać, jako wąskoprzestrzenne, o ścianach pionowych i rozpartych. Metody wykonania robót - wykopu (ręcznie lub mechanicznie) powinny być dostosowane do głębokości wykopu, danych geotechnicznych oraz posiadanego sprzętu mechanicznego. W miejscu skrzyżowań z istniejącym uzbrojeniem i w innych miejscach wskazanych w dokumentacji, roboty ziemne wykonywać ręcznie. Wszystkie napotkane przewody podziemne na trasie wykonywanego wykopu, krzyżujące się lub biegnące równolegle z wykopem, powinny być zabezpieczone przed uszkodzeniem zgodnie ze wskazaniami użytkowników tych urządzeń oraz rysunkami zamieszczonymi w projekcie wykonawczym, a w razie potrzeby podwieszone w inny sposób, zapewniający ich eksploatację. Roboty ziemne należy wykonywać zgodnie z PN-B-06050: 1999. Szerokość wykopu uwarunkowana jest zewnętrznymi wymiarami rurociągu, do których dodaje się obustronnie min. 0,2 m jako zapas potrzebny na szalowanie ścian wykopu i uszczelnienie styków. Szalowanie ścian wykopu należy prowadzić w miarę jego zagłębienia. Wydobyty grunt z wykopu powinien być wywieziony przez Wykonawcę na odkład. Dno wykopu powinno być równe i wykonane ze spadkiem ustalonym w dokumentacji projektowej, przy czym dno wykopu Wykonawca wykona na poziomie wyższym od rzędnej projektowanej o 0,15 m. Zdjęcie pozostawionej warstwy 0,15 m gruntu powinno być wykonane bezpośrednio przed ułożeniem przewodów rurowych. Przed posadowieniem rurociągów Wykonawca wykona na własny koszt i własnym staraniem badania nośności gruntu oraz wykona badania zagęszczenia gruntu podczas zasypywania wykopów;
- 4.32. W trakcie prowadzenia robót należy zapewnić bezpieczny ruch kołowy i pieszy. Należy również zapewnić w okresie prowadzenia robót dojazd do posesji Użytkownikom oraz służbom komunikacyjnym i ratowniczym. Nad wykopami, w miejscach przekraczania ich przez pieszych, należy zamontować kładki dla pieszych z podporami, konstrukcją nośną, pomostem i poręczami;
- 4.33. Wykonawca jest zobowiązany do używania jedynie takiego sprzętu, który nie spowoduje niekorzystnego wpływu, na jakość wykonywanych robót. Liczba i wydajność sprzętu będzie gwarantować przeprowadzenie robót, zgodnie z zasadami określonymi w dokumentacji Projektowej i wskazaniach Zamawiającego w terminie przewidzianym Umową. Wykonawca powinien również dysponować sprawnym sprzętem rezerwowym, umożliwiającym prowadzenie robót w przypadku awarii sprzętu podstawowego. Sprzęt będący własnością Wykonawcy lub wynajęty do wykonywania robót ma być utrzymany w dobrym stanie i gotowości do pracy. Będzie on zgodny z normami ochrony środowiska i przepisami dotyczącymi jego użytkowania. Wykonawca dostarczy Koordynatora Zespołu Nadzoru kopie

*07600 – Budowa ciągów komunikacji pieszej wzdłuż*

*ul. Drzewieckiego i nasadzenia 19 drzew we Wrocławiu w ramach projektu WBO „Park Leonarda da Vinci - etap 5 + oraz uzupełnienie innych projektów na Gądowie Małym” część 3 i część 4  
(odpowiednio PPG 7 + nasadzenia)*



- dokumentów potwierdzających dopuszczenie sprzętu do użytkowania, tam gdzie jest to wymagane przepisami. Sprzęt, maszyny, urządzenia i narzędzia, które nie będą gwarantować zachowania warunków Umowy, nie zostaną dopuszczone przez Koordynatora Zespołu Nadzoru do robót;
- 4.34. Transport materiałów powinien odbywać się zgodnie z przepisami ruchu drogowego, przepisami BHP i zaleceniami producentów materiałów oraz środków transportu. Wykonawca jest zobowiązany do stosowania jedynie takich środków transportu, które nie wpłyną niekorzystnie, na jakość wykonywanych robót i właściwości przewożonych materiałów. Pojazdy poruszające się w ruchu publicznym muszą odpowiadać przepisom ruchu drogowego. Wykonawca będzie na bieżąco i na własny koszt usuwał wszelkie zanieczyszczenia spowodowane jego pojazdami na drogach publicznych oraz dojazdowych do terenu budowy;
- 4.35. **Wykonawca zobowiązany będzie do organizowania Rad Budowy**, związanych z realizacją Inwestycji o ile nie zaistnieją inne ustalenia. Wszelkie protokoły będą sporządzane przez Wykonawcę w ciągu 3 dni roboczych i będą akceptowane przez Koordynatora Zespołu Nadzoru. Po akceptacji przez Koordynatora Zespołu Nadzoru treści protokołu, Wykonawca jest zobowiązany do rozesłania protokołu do wszystkich zainteresowanych stron w ciągu 3 dni roboczych. Ustalenia zawarte w zatwierdzonych protokołach są wiążące dla Wykonawcy i Zamawiającego. Dopuszcza alternatywne organizowanie Rad Budowy w systemie online za pomocą programu Microsoft Teams w terminie ustalonym z Koordynatorem Nadzoru;
- 4.36. Wykonawca przedstawi Inżynierowi do akceptacji harmonogram robót oraz program zapewnienia jakości w terminie 14 dni od podpisania umowy. Wykonawca jest odpowiedzialny za prowadzenie robót zgodnie z Umową oraz za jakość zastosowanych materiałów i wykonanych robót, za ich zgodność z dokumentacją projektową, wymaganiami Zamawiającego zawartymi w niniejszych Wytycznych, projektem organizacji robót i poleceniami Inspektora Nadzoru. Wykonawca ponosi wszelką odpowiedzialność, za jakość wykonania wszystkich elementów i rodzajów robót wchodzących w skład zadania budowlanego. Odpowiedzialność ta dotyczy m.in. dokładnego wytyczenia w planie i w przekrojach wszystkich elementów robót oraz wyznaczenia wysokości (głębokości) zgodnie z wymiarami i rzędnymi określonymi w dokumentacji projektowej lub przekazanymi na piśmie przez Inspektora Nadzoru. Następstwa jakiegokolwiek błędu spowodowanego przez Wykonawcę w wytyczeniu i wyznaczeniu robót zostaną poprawione przez Wykonawcę na jego koszt, jeśli wymagać tego będzie Inspektor Nadzoru. Polecenia Inspektora Nadzoru będą wykonywane przez Wykonawcę po ich otrzymaniu, nie później niż w czasie wyznaczonym przez Inspektora Nadzoru, pod groźbą wstrzymania robót. Skutki finansowe z tego tytułu ponosi Wykonawca. Wykonawca jest zobowiązany, bezpośrednio po zakończeniu każdego odcinka robót, uzyskać u Inspektora Nadzoru wymagane potwierdzenia odbiorów robót zanikowych;
- 4.37. Sposób zatrudnienia osób do realizacji zamówienia.  
Zgodnie z art. 95 ust. 1 ustawy PZP, Zamawiający wymaga zatrudnienia na podstawie umowy o pracę w rozumieniu art. 22 § 1 ustawy z dnia 26.06.1974 Kodeksu pracy (Dz. U. 2019 poz. 1040 z późn. zm.) przez wykonawcę lub jego Podwykonawców, osobę lub osoby wykonujące wskazane poniżej czynności w trakcie realizacji zamówienia:
- Prowadzenie korespondencji (odbieranie, wysyłanie i dostarczanie) z Koordynatorem Zespołu Nadzoru
  - Wykonanie robót rozbiórkowych istniejącej nawierzchni,
  - Wykonanie robót ziemnych,
  - Wykonanie robót brukarskich,
  - Wykonanie robót oświetleniowych,

07600 – Budowa ciągów komunikacji pieszej wzdłuż

ul. Drzewieckiego i nasadzenia 19 drzew we Wrocławiu w ramach projektu WBO „Park Leonarda da Vinci - etap 5 + oraz uzupełnienie innych projektów na Gądowie Małym” część 3 i część 4  
(odpowiednio PPG 7 + nasadzenia)



- f. Wykonanie robót sanitarnych,
- g. Wykonanie robót polegających na położeniu nawierzchni asfaltowej,
- h. Wykonanie robót regulacji wpustów, studni, zaworów,
- i. Wykonanie robót przy organizacji ruchu zastępczego i docelowego.

### **1.7. Szczegółowe właściwości funkcjonalno-użytkowe**

Zamawiający dysponuje opracowanymi projektami budowlanymi, projektami wykonawczymi, specyfikacjami oraz przedmiarami robót.

Zestawienie dokumentacji, która stanowi załącznik nr 1 do OPZ

Projekt nr **PPG\_07**

- 1) Projekt budowlany
- 2) Projekty wykonawcze
  - a) drogowy
  - b) oświetlenia
  - c) docelowej organizacji ruchu
  - d) inwentaryzacja zieleni wraz z projektem ochrony drzew
- 3) Specyfikacje techniczne wykonania i odbioru
- 4) Oświadczenie dotyczące osnowy geodezyjnej
- 5) Badania warunków gruntowo – wodnych
- 6) Przedmiary robót
- 7) Uzgodnienia

#### **Projekt Nasadzenia**

- 1) Projekt wykonawczy zagospodarowanie ziieleńców na Gądowie Małym (fragment niezbędny do wykonania nasadzeń 19 sztuk drzew).
- 2) Specyfikacje techniczne wykonania i odbioru

#### **1.7.1. Wskaźniki powierzchniowe i ilościowe**

##### **1.7.1.1. Branża drogowa**

W ramach zadania przewiduje się wykonanie:

- nawierzchni chodników, tak jak na odcinkach, do których zostaną dowiązane z masy mineralno-bitumicznej ograniczonych obustronnie obrzeżem betonowym 8x30 na ławie z betonu C12/15.

**Wszystkie dodatkowe informacje dotyczące branży drogowej zamieszczone są projekcie wykonawczym dedykowanym zadaniu.**

##### **1.7.1.2. Branża elektroenergetyczna**

Celem zamówienia jest oświetlenie ciągów komunikacyjnych w celu poprawy bezpieczeństwa.

**Wszystkie dodatkowe informacje dotyczące oświetlenia zamieszczone są projekcie wykonawczym dedykowanym zadaniu.**

*07600 – Budowa ciągów komunikacji pieszej wzdłuż*

*ul. Drzewieckiego i nasadzenia 19 drzew we Wrocławiu w ramach projektu WBO „Park Leonarda da Vinci - etap 5 + oraz uzupełnienie innych projektów na Gądowie Małym” część 3 i część 4 (odpowiednio PPG 7 + nasadzenia)*

### 1.7.1.3. Branża inżynieria ruchu

#### a) Organizacja ruchu zastępczego

Przed złożeniem wniosku o przekazanie terenu pod budowę należy przekazać Zamawiającemu zaopiniowany przez ZDiUM i uzgodniony przez WIM projekt zastępczej organizacji ruchu wraz z inwentaryzacją majątku ZDiUM.

Należy zapewnić odpowiednią, jakość tymczasowego oznakowania pionowego w ramach ORZ oraz stosowania żółtych tabliczek znamionowych na tylnej części znaków. Wzory tabliczek znamionowych przedstawione są w **załączniku nr 7**.

#### b) Organizacja ruchu docelowego

Wykonanie oznakowania pionowego i poziomego ul. Drzewieckiego we Wrocławiu będącej w zakresie opracowania, tak, aby zapewnić bezpieczeństwo wszystkich uczestników ruchu drogowego, w tym pieszych oraz podać niezbędne informacje i ułatwić korzystanie z drogi.

W ramach organizacji ruchu docelowego należy:

- ✓ w zakresie oznakowania pionowego w celu uniemożliwienia wjazdu na chodniki zaprojektowano słupki CITY
- ✓ w celu wyeliminowania parkowania na drodze wjazdowej na osiedle zaprojektowano słupki CITY, tablice uchyłne

U24 z elementami odblaskowymi oraz dodatkowo wprowadzono oznakowanie poziome P7b i P21;

**Wszystkie dodatkowe informacje dotyczące ORD zamieszczone są projekcie wykonawczym dedykowanym każdemu zadaniu.**

### 1.7.1.4. Zieleni

Prace w obrębie Inwestycji należy prowadzić zgodnie z:

- ustawą o ochronie przyrody z dnia 16 kwietnia 2014 r. (DZ. U. z 2018 r., poz. 1614) ,
- ustawą Prawo ochrony środowiska z dnia 27 kwietnia 2001 (Dz. U. z 2018, poz. 799) oraz zgodnie z Zarządzeniem Nr 1217/19 Prezydenta Wrocławia z dnia 28 czerwca 2019 w sprawie ochrony i rozwoju terenów zieleni Wrocławia **załącznik nr 6**.),

Prace prowadzone w strefie ochrony drzew (SOD) należy wykonywać pod stałym nadzorem dendrologicznym przez osoby posiadające stosowne kwalifikacje wymienione w załączniku nr 2 Zarządzenia Prezydenta Wrocławia nr 1217/19. Stały nadzór dendrologiczny zapewnia Wykonawca. Na czas prowadzenia robót koniecznym jest wykonanie zabezpieczenia drzew oraz specjalne prowadzenie prac w SOD istniejących drzew zgodnie z „Kartami informacyjnymi do standardów ochrony drzew w inwestycjach Wrocławia” - **załącznik nr 6**, a także zapisami zawartymi w dokumentacji projektowej i uzgodnieniu Zarządu Zieleni Miejskiej.

Wykonawca ma obowiązek składować humus w sposób, który będzie go kwalifikował do ponownego wykorzystania. Przed zastosowaniem go na terenach zielonych należy udokumentować jego parametry i przedstawić do akceptacji Inspektora Nadzoru - jako prace ulegające zakryciu.

Nasadzenia 19 sztuk drzew należy wykonać zgodnie z projektem wykonawczym zieleni dla Parku Leonarda da Vinci.

W uzgodnieniu z Zarządem Zieleni Miejskiej zmieniono gatunek 18 drzew z platanów klonolistnych na graby pospolite (drzewo nr D3 zamiast D5) oraz dodano nową lokalizację dla pojedynczego platana (drzewo nr D5-forma soliterowa) – na środku polany (wg zał.-Nasadzenia na potrzeby projektu nr 288 WBO 2023-mapa)

Parametry i pozostałe wymagania zgodnie z dokumentacją projektową.

*07600 – Budowa ciągów komunikacji pieszej wzdłuż*

*ul. Drzewieckiego i nasadzenia 19 drzew we Wrocławiu w ramach projektu WBO „Park Leonarda da Vinci - etap 5 + oraz uzupełnienie innych projektów na Gądownie Małym” część 3 i część 4 (odpowiednio PPG 7 + nasadzenia)*



Przy nasadzeniach drzew stosować taśmy wg wzoru taśm dla inwestorów wykonujących nasadzenia kompensacyjne i zastępcze ([https://www.zzm.wroc.pl/pl/dzialania\\_zzm,366.html](https://www.zzm.wroc.pl/pl/dzialania_zzm,366.html)).

Wszelkie prace ogrodnicze, w tym cięcia sanitarne i techniczne drzew powinny być wykonywane przez specjalistów z udokumentowanym wykształceniem/doświadczeniem ogrodniczym lub/i arborystycznym. Dokumenty te przed rozpoczęciem prac zostaną okazane do akceptacji przez Inspektora Nadzoru.

Dokumentację powykonawczą należy przygotować zgodnie z wymogami zawartymi w Zarządzeniu Prezydenta Wrocławia nr 1217/19 z dnia 28.06.2019, oraz wytycznymi dotyczącymi gromadzenia danych o ich lokalizacji wraz z odnoszącymi się do nich informacjami, w sposób umożliwiający bezpośrednie wprowadzenie do Systemu Informacji Przestrzennej Wrocławia dostępnymi pod adresem: [http://www.zzm.wroc.pl/pl/dzialania\\_zzm,366.html](http://www.zzm.wroc.pl/pl/dzialania_zzm,366.html). Do kolaudatu branży zieleni należy dołączyć potwierdzenie prawidłowego zaimportowania tych danych do bazy SIP.

W zakresie pielęgnacji w okresie gwarancyjnym:

- ✓ Zadaniem Wykonawcy jest prowadzenie na bieżąco Dziennika Pielęgnacji wraz z dokumentacją zdjęciową wykonywanych prac oraz udostępnianie go do wglądu Zamawiającemu na każde żądanie.
- ✓ Do działań pielęgnacyjnych zalicza się również 5-letni monitoring zaadoptowanych drzew będących w oddziaływaniu inwestycji (np. regularne podlewanie w okresie wegetacyjnym i aeracja podłoża w obrębie koron drzew o zredukowanym systemie korzeniowym, zastosowanie mikoryzy, kwasów biohumusowych, korowanie powierzchni pod drzewami w celu poprawy warunków glebowych).
- ✓ Po zakończeniu monitoringu Wykonawca przedstawi raport potwierdzający stan drzew.

Jeśli drzewa obumrą w przeciągu 5 lat, pomimo prowadzenia monitoringu i koniecznych zabiegów pielęgnacyjnych, Wykonawca będzie miał obowiązek na swój koszt wykonać nowy projekt nasadzeń wyrównujących i wykonać je w obrębie przeprowadzonej inwestycji lub w innym miejscu uzgodnionym z ZZM we Wrocławiu.

W przypadku oznak zamierania lub pogorszenia stanu drzew obowiązkiem Inwestora będzie podjęcie działań mających na celu poprawienie stanu drzew w uzgodnieniu z ZZM.

#### **1.7.1.5. Inne**

##### **1.7.1.5.1. Tablice**

Wykonawca będzie zobowiązany do wykonania:

- a) jednej tablicy WBO kolorowej o wymiarach 10x10 cm, zgodnie z **załącznikiem nr 10**. Po zakończeniu inwestycji dotyczącej niniejszego zamienienia, przedstawiciel WI wskaże Wykonawcy miejsce ustawienia tablicy;

#### **1.7.2. Wskaźniki jakościowe**

Wskaźniki jakościowe poszczególnych dokumentów, usług, robót i elementów, składające się na planowaną inwestycję określone są polskim prawem. Nie wymienienie tytułu jakiegokolwiek dziedziny, grupy czy też podgrupy w niniejszym OPZ, nie zwalnia Wykonawcy od obowiązku stosowania wymogów określonych polskim prawem.

Wykonawca ma możliwość proponowania innych niż wskazane w OPZ rozwiązań, które jego zdaniem są użyteczne ze względów technicznych i/lub ekonomicznych.

Dla każdej proponowanej zmiany dotyczącej materiałów lub rozwiązań Wykonawca zobowiązany jest uzyskać pisemną akceptację Koordynatora Zespołu Nadzoru.

*07600 – Budowa ciągów komunikacji pieszej wzdłuż*

*ul. Drzewieckiego i nasadzenia 19 drzew we Wrocławiu w ramach projektu WBO „Park Leonarda da Vinci - etap 5 + oraz uzupełnienie innych projektów na Gądownie Małym” część 3 i część 4 (odpowiednio PPG 7 + nasadzenia)*

## 2. OPIS WYMAGAŃ ZAMAWIAJĄCEGO W STOSUNKU DO PRZEDMIOTU ZAMÓWIENIA

### 2.1. Wymagania w zakresie stosowanych materiałów

Wykonawca zobowiązany jest do stosowania tylko takich materiałów, które spełniają wymagania Ustawy Prawo budowlane i Ustawy o Wyrobach budowlanych oraz takich, które posiadają wymagane dokumenty dopuszczenia do obrotu i powszechnego lub jednostkowego stosowania w budownictwie. Wszystkie użyte materiały muszą posiadać znak „CE” lub znak budowlany „B” lub muszą posiadać aktualną krajową deklarację zgodności z Polską Normą bądź z aprobatą techniczną.

**Oferowane materiały lub urządzenia powinny posiadać wymagane polskimi przepisami dopuszczenia i badania potwierdzające spełnienie warunku ich stosowania na podstawie Polskich Norm lub Aprobat Technicznych.**

Wykonawca ponosi odpowiedzialność za spełnienie wymagań jakościowych dotyczących materiałów.

### 2.2. Warunki wykonania i odbioru robót

Zamawiający wymaga, aby przedmiot zamówienia wykonano zgodnie z wszystkimi elementami projektu wymienionymi powyżej i w porozumieniu z Koordynatorem Zespołu Nadzoru.

Zamawiający wymaga, aby roboty budowlane były wykonane w sposób powodujący najmniejsze utrudnienia w funkcjonowaniu terenów sąsiednich. Wykonawca zorganizuje zaplecze budowy samodzielnie, własnym staraniem i na własny koszt. Wykonawca będzie zobowiązany do przyjęcia odpowiedzialności od następstw i za wyniki prowadzonej działalności w zakresie:

- organizacji robót budowlanych;
- zabezpieczenia interesów osób trzecich;
- ochrony środowiska;
- warunków bezpieczeństwa pracy;
- warunków bezpieczeństwa ruchu drogowego i pieszego;
- zabezpieczenia robót przed dostępem osób trzecich;
- zabezpieczenia przyległych do terenu budowy obiektów budowlanych;
- zabezpieczenia terenu budowy od następstw związanych z budową.

Wyroby budowlane, stosowane w trakcie wykonywania robót budowlanych, mają spełniać wymagania polskich przepisów, a wykonawca będzie posiadał dokumenty potwierdzające, że zostały one wprowadzone do obrotu, zgodnie z regulacjami ustawy o wyrobach budowlanych i posiadają wymagane parametry.

Koordynator Zespołu Nadzoru przewiduje bieżącą kontrolę wykonywanych robót budowlanych. Kontroli będą w szczególności poddane:

- stosowane gotowe wyroby budowlane, w odniesieniu do dokumentów potwierdzających ich dopuszczenie do obrotu oraz zgodności parametrów z danymi zawartymi w projektach wykonawczych i w specyfikacjach technicznych;
- technologia i jakość wykonywania robót;
- częstotliwość i systematyczność przeprowadzania przez Wykonawcę badań kontrolnych materiałów i wykonywanych warstw konstrukcyjnych – pod względem zgodności z SST i obowiązującymi normami;
- wyroby budowlane wytwarzane przez Wykonawcę, będą poddane sprawdzeniom na okoliczność:

*07600 – Budowa ciągów komunikacji pieszej wzdłuż*

*ul. Drzewieckiego i nasadzenia 19 drzew we Wrocławiu w ramach projektu WBO „Park Leonarda da Vinci - etap 5 + oraz uzupełnienie innych projektów na Gądowie Małym” część 3 i część 4  
(odpowiednio PPG 7 + nasadzenia)*



- użytego cementu i/lub kruszyw do betonu,
- receptury betonu,
- sposobu przygotowania i jakości mieszanki betonowej, bitumicznej przed wbudowaniem,
- sposobu wykonania robót budowlanych w aspekcie zgodności wykonania z projektami wykonawczymi i szczegółowymi specyfikacjami technicznymi (SST) oraz wymaganiami niniejszego OPZ.

Dla potrzeb zapewnienia współpracy z Wykonawcą i prowadzenia kontroli wykonywanych robót budowlanych oraz dokonywania odbiorów Zamawiający przewiduje ustanowienie osoby upoważnionej do zarządzania realizacją umowy oraz inspektora nadzoru inwestorskiego, konserwatorskiego i dendrologicznego w zakresie wynikającym z ustawy Prawo budowlane i postanowień umowy.

W zależności od ustaleń odpowiednich szczegółowych specyfikacji technicznych, roboty podlegają następującym etapom odbioru:

- odbiorowi robót zanikających i ulegających zakryciu;
- odbiorowi częściowemu;
- odbiorowi końcowemu;
- odbiorowi pogwarancyjnemu.

Realizacja budowy musi odbywać się pod ścisłym nadzorem inspektorów nadzoru oraz w przypadku włączania do czynnej sieci pod nadzorem służb eksploatacyjnych.

Obowiązkiem Wykonawcy jest zgłaszanie inspektorom wszystkich robót zanikających do inwentaryzacji geodezyjnej przez służby geodezyjne.

W skład dokumentacji powykonawczej sporządzonej w formie zgodnej z wymaganiami Zamawiającego, winny wchodzić dokumenty wymienione w **załączniku nr 11**.

Odbiór robót zanikających i ulegających zakryciu polega na finalnej ocenie ilości i jakości wykonywanych robót, które w dalszym procesie realizacji ulegną zakryciu.

Odbiór robót zanikających i ulegających zakryciu będzie dokonany w czasie umożliwiającym wykonanie ewentualnych korekt i poprawek bez hamowania ogólnego postępu robót.

Odbioru robót dokonuje Koordynatora Zespołu Nadzoru

Gotowość danej części robót do odbioru zgłasza Wykonawca wpisem do dziennika postępu robót i jednoczesnym powiadomieniem Zespołu Koordynatora Nadzoru. Odbiór będzie przeprowadzony w ciągu 3 dni od daty powiadomienia Zespołu Koordynatora Nadzoru.

Jakość i ilość robót ulegających zakryciu ocenia przedstawiciel z Zespołu Koordynatora Nadzoru na podstawie dokumentów zawierających komplet wyników badań i w oparciu o przeprowadzone pomiary, w konfrontacji z dokumentacją projektową, szczegółową specyfikacją techniczną i uprzednimi ustaleniami.

Sprawdzeniu i kontroli będą podlegały:

- użyte wyroby budowlane i uzyskane w wyniku robót budowlanych elementy obiektu w odniesieniu do ich parametrów oraz ich zgodności z dokumentami budowy;
- jakość wykonania robót i ich zgodność z OPZ i zatwierdzoną przez Zamawiającego dokumentacją techniczną.

Wykonawca we własnym zakresie dokona wywozu gruzu i ewentualnych innych odpadów wraz z utylizacją zgodną z przepisami ochrony środowiska.

*07600 – Budowa ciągów komunikacji pieszej wzdłuż*

*ul. Drzewieckiego i nasadzenia 19 drzew we Wrocławiu w ramach projektu WBO „Park Leonarda da Vinci - etap 5 + oraz uzupełnienie innych projektów na Gądownie Małym” część 3 i część 4  
(odpowiednio PPG 7 + nasadzenia)*

Decyzje Koordynatora Zespołu Nadzoru dotyczące akceptacji lub odrzucenia materiałów i elementów robót będą oparte na wymaganiach określonych w dokumentach umowy, dokumentacji projektowej i w szczegółowej specyfikacji technicznej, a także w normach i wytycznych. Przy podejmowaniu decyzji Koordynator Zespołu Nadzoru uwzględni wyniki badań materiałów i robót, rozrzuty normalnie występujące przy produkcji i przy badaniach materiałów, doświadczenia z przeszłości, wyniki badań naukowych oraz inne czynniki wpływające na rozważaną kwestię.

Polecenia Koordynatora Zespołu Nadzoru powinny być wykonywane przez Wykonawcę w czasie określonym przez Koordynatora Zespołu Nadzoru, pod groźbą zatrzymania robót. Skutki finansowe z tego tytułu poniesie Wykonawca.

Zrealizowanie przedmiotu zamówienia odbędzie się przy wykorzystaniu materiałów i sprzętu należących do Wykonawcy.

Teren, na którym ma zostać wykonana inwestycja ma zapewniony dojazd drogowy. W przypadku stwierdzenia potrzeby obsługi budowy samochodami przekraczającymi 9 ton Wykonawca ma obowiązek przeanalizować w porozumieniu z Koordynatorem Zespołu Nadzoru planowane trasy oraz kierunki dostaw oraz opracować i uzgodnić odpowiedni projekt zastępczej organizacji ruchu na czas funkcjonowania budowy. Wykonawca we własnym zakresie zorganizuje przyłącza do placu budowy, w tym punkty poboru wody i energii elektrycznej.

Materiały budowlane, instalacyjne oraz sprzęt wykorzystywany do robót budowlanych muszą spełniać wymagania polskich przepisów prawa oraz wymagań zawartych w SST opracowanych przez Projektanta. Stosowane materiały budowlane muszą być właściwie oznaczone i powinny posiadać: certyfikat zgodności z polską normą lub aprobatą techniczną względnie deklarację zgodności producenta z polską normą lub aprobatą techniczną, względnie certyfikat na znak bezpieczeństwa, (jeśli wyrób znajduje się na liście wyrobów, które podlegają obowiązkowi takiej certyfikacji) W przypadku materiałów budowlanych oraz instalacyjnych Wykonawca będzie posiadał dokumenty, że zostały one użyte i wykorzystywane zgodnie z Ustawą o Wyrobach Budowlanych i posiadają wymagane parametry.

### 2.3. Wymagania dotyczące przygotowanie terenu budowy

Zamawiający w terminie określonym w dokumentach kontraktowych, przekaze Kierownikowi Budowy/Kierownikowi Robót plac budowy. Obowiązek zgłoszenia robót i pozyskania dziennika postępu robót spoczywa na Wykonawcy.

Dziennik postępu robót jest wymagany dokumentem umownym obowiązującym Zamawiającego i Wykonawcę w okresie od przekazania Wykonawcy terenu Budowy do końca okresu gwarancyjnego. Odpowiedzialność za założenie i prowadzenie dziennika postępu robót zgodnie z obowiązującymi przepisami spoczywa na Wykonawcy.

Zapisy w dzienniku postępu robót będą wykonywane na bieżąco i będą dotyczyć przebiegu robót, stanu bezpieczeństwa ludzi i mienia oraz technicznej i gospodarczej strony budowy.

Każdy zapis w dzienniku postępu robót będzie opatrzone datą jego zapisu, podpisem osoby dokonującej wpisu z podaniem danych personalnych i stanowiska służbowego. Zapisy będą wykonywane w sposób czytelny techniką trwałą w porządku chronologicznym bezpośrednio jeden pod drugim, bez przerw.

Załączone do dziennika postępu robót protokoły i inne dokumenty będą oznaczone kolejnymi numerami załącznika i opatrzone datą i podpisem Wykonawcy i Inspektora Nadzoru.

Do dziennika postępu robót należy wpisać w szczególności:

- datę przekazania Wykonawcy terenu budowy;

*07600 – Budowa ciągów komunikacji pieszej wzdłuż*

*ul. Drzewieckiego i nasadzenia 19 drzew we Wrocławiu w ramach projektu WBO „Park Leonarda da Vinci - etap 5 + oraz uzupełnienie innych projektów na Gądowie Małym” część 3 i część 4  
(odpowiednio PPG 7 + nasadzenia)*



- datę przekazania na budowę dokumentacji projektowej;
- datę przekazania uzgodnionego przez Koordynatora Zespołu Nadzoru programu zapewniania jakości i harmonogramu rzeczowo-finansowego;
- terminy rozpoczęcia i zakończenia poszczególnych elementów robót;
- przebieg robót, trudności i przeszkody w ich prowadzeniu, okresy i przyczyny przerw w robotach;
- uwagi i polecenia Inspektora Nadzoru i Projektanta;
- daty wstrzymania robót z podaniem powodu;
- zgłoszenia i daty odbiorów robót zanikających, ulegających zakryciu, częściowych i końcowych;
- wyjaśnienia, uwagi i propozycje Wykonawcy;
- zgodność rzeczywistych warunków geotechnicznych z ich opisem w dokumentacji projektowej;
- dane dotyczące materiałów, pobierania próbek oraz wyniki badań z podaniem, kto je przeprowadził;
- inne istotne informacje o przebiegu robót.

Propozycje, uwagi i wyjaśnienia Wykonawcy, wpisane do dziennika postępu robót będą przedłożone Inspektorowi Nadzoru do ustosunkowania się.

Decyzje Inspektora Nadzoru wpisane do dziennika postępu robót Wykonawca podpisuje z zaznaczeniem ich przyjęcia lub zajęciem stanowiska.

Wpis Projektanta do dziennika postępu robót obliguje Inspektora Nadzoru do ustosunkowania się. Projektant nie jest jednak stroną kontraktu i nie ma uprawnień do wydawania poleceń Wykonawcy robót.

Pozostałe wymagania Zamawiający określi w specyfikacji technicznej wykonania i odbioru robót budowlanych.

Zamawiający przekaze Wykonawcy wszystkie posiadane dokumenty oraz dokumentację projektową. Na Wykonawcy spoczywa odpowiedzialność za ochronę wykonanych prac oraz przekazanych obiektów i materiałów, do chwili wystawienia przez Zamawiającego protokołu przejęcia końcowego robót. Uszkodzenie lub zniszczone elementy, materiały, urządzenia, znaki geodezyjne itp. Wykonawca naprawi, odtworzy i utrwali na własny koszt.

Fakt przystąpienia do robót, Wykonawca obwieści publicznie przed ich rozpoczęciem, zgodnie z obowiązującymi w tym zakresie przepisami oraz w sposób uzgodniony z Zamawiającym. Wykonawca wykona i umieści w miejscach oraz ilościach określonych przez Zamawiającego, tablice informacyjne budowy oraz tablice informujące o źródłach finansowania inwestycji (zgodnie z wytycznymi), których treść i forma będą zgodne z obowiązującymi w tym zakresie przepisami oraz wytycznymi Inspektora Nadzoru. Tablice informacyjne budowy, będą utrzymywane przez Wykonawcę w dobrym stanie przez cały okres realizacji robót.

Wykonawca jest zobowiązany do zabezpieczenia terenu budowy w okresie trwania realizacji kontraktu, aż do zakończenia i odbioru ostatecznego robót. Koszt zabezpieczenia terenu budowy nie podlega odrębnej zapłacie i przyjmuje się, że jest włączony w cenę kontraktową.

Wykonawca dostarczy, zainstaluje i będzie utrzymywał tymczasowe urządzenia zabezpieczające, w tym: ogrodzenia, poręcze, oświetlenie, sygnały i znaki ostrzegawcze, dozorców oraz wszystkie inne środki niezbędne do ochrony robót, pracowników, społeczności i innych.

W miejscach przylegających do dróg otwartych dla ruchu i ciągów pieszych, Wykonawca ogrodzi lub wyraźnie oznakuje teren budowy, w sposób uzgodniony z Koordynatora Zespołu Nadzoru.

Przed przystąpieniem do robót Wykonawca przedstawi Zamawiającemu do zatwierdzenia, uzgodniony z odpowiednim zarządem drogi i organem zarządzającym ruchem, projekt organizacji ruchu i zabezpieczenia robót w okresie trwania budowy. W zależności od potrzeb i postępu robót

*07600 – Budowa ciągów komunikacji pieszej wzdłuż*

*ul. Drzewieckiego i nasadzenia 19 drzew we Wrocławiu w ramach projektu WBO „Park Leonarda da Vinci - etap 5 + oraz uzupełnienie innych projektów na Gądowie Małym” część 3 i część 4 (odpowiednio PPG 7 + nasadzenia)*



projekt organizacji ruchu powinien być na bieżąco aktualizowany przez Wykonawcę. Każda zmiana, w stosunku do zatwierdzonego projektu organizacji ruchu, wymaga każdorazowo ponownego zatwierdzenia projektu.

Roboty należy prowadzić z zachowaniem obowiązujących przepisów BHP, mając przede wszystkim na względzie bezpieczeństwo ludzi i konstrukcji, tam gdzie jest to potrzebne należy wprowadzić dodatkowe zabezpieczenia.

## **2.4. Wymagania dotyczące zagospodarowania terenu**

Elementy terenowe i zagospodarowania terenu muszą spełniać wymagania z przepisów techniczno-budowlanych, norm i wymagań Zamawiającego. Teren musi spełniać również oczekiwania funkcjonalne Zamawiającego w zakresie dojazdu do obiektu. Po wykonanych pracach teren musi być uprzątnięty i doprowadzony do stanu pełnej użyteczności. Wszystkie elementy terenowe muszą spełniać wymóg wykonania ich bez barier architektonicznych dla osób niepełnosprawnych ruchowo.

## **2.5. Wymagania dotyczące wykonywania robót**

### **2.5.1. Ogólne wymagania dotyczące Wykonawcy robót**

Wykonawca robót jest odpowiedzialny, za jakość ich wykonania oraz zgodność z dokumentacją projektową, specyfikacją techniczną i poleceniami Inspektora Nadzoru. Do obowiązków Wykonawcy robót należy przed przystąpieniem do robót opracowanie i przedstawienie do aprobaty Inspektorowi Nadzoru programu zapewnienia jakości (PZJ), w którym przedstawia się zamierzony sposób wykonania robót, możliwości techniczne, kadrowe i organizacyjne, gwarantujące wykonanie robót zgodnie z projektem, specyfikacjami technicznymi oraz poleceniami i ustaleniami przekazanymi przez Inspektora Nadzoru.

Pozostałe wymagania Zamawiający określił w specyfikacji technicznej wykonania i odbioru robót budowlanych.

### **2.5.2. Ogólne zasady wykonania robót**

Wykonanie robót powinno być zgodne z dokumentacją wykonawczą przekazaną przez Zamawiającego, a w przypadku opracowania przez Wykonawcę dokumentacji zamienniej z zatwierdzoną dokumentacją wykonawczą. Wykonawca będzie odpowiedzialny za prowadzenie robót zgodnie z umową oraz za jakość zastosowanych materiałów i wykonywanych robót, za ich zgodność z dokumentacją projektową oraz poleceniami Koordynatora Zespołu Nadzoru. Następstwa jakiegokolwiek błędu spowodowanego przez Wykonawcę w wytyczeniu i wyznaczaniu robót zostaną, jeśli wymagać tego będzie Koordynator Zespołu Nadzoru, poprawione przez Wykonawcę na własny koszt. Sprawdzenie wytyczenia robót lub wyznaczenia wysokości przez Zamawiającego nie zwalnia Wykonawcy od odpowiedzialności za ich dokładność. Polecenia Inżyniera będą wykonywane nie później niż w czasie przez niego wyznaczonym, po ich otrzymaniu przez Wykonawcę, pod groźbą zatrzymania robót. Skutki finansowe z tego tytułu ponosi Wykonawca.

Pozostałe wymagania Wykonawca określi w specyfikacji technicznej wykonania i odbioru robót budowlanych.

### **2.5.3. Ochrona środowiska w czasie wykonywania robót**

Wykonawca ma obowiązek znać i stosować w czasie prowadzenia robót wszystkie przepisy dotyczące ochrony środowiska naturalnego.

*07600 – Budowa ciągów komunikacji pieszej wzdłuż*

*ul. Drzewieckiego i nasadzenia 19 drzew we Wrocławiu w ramach projektu WBO „Park Leonarda da Vinci - etap 5 + oraz uzupełnienie innych projektów na Gądowie Małym” część 3 i część 4  
(odpowiednio PPG 7 + nasadzenia)*



W okresie trwania budowy i wykańczania robót Wykonawca będzie utrzymywać teren budowy wraz z wykopami w stanie bez wody stojącej. Będzie podejmować wszelkie uzasadnione kroki mające na celu stosowanie przepisów i norm dotyczących ochrony środowiska na terenie i wokół terenu budowy oraz będzie unikać uszkodzeń lub uciążliwości dla osób lub własności społecznej i innych przyczyn powstałych w następstwie jego sposobu działania.

Stosując się do tych wymogów, będzie miał szczególny wzgląd na:

- lokalizację baz, warsztatów, magazynów, składowisk i dróg dojazdowych;
- środki ostrożności i zabezpieczenia zbiorników i cieków wodnych przed substancjami toksycznymi, zanieczyszczeniem powietrza pyłami i gazami, możliwością powstania pożaru.

#### **2.5.4. Ochrona przeciwpożarowa**

Wykonawca będzie przestrzegać przepisów ochrony przeciwpożarowej.

Wykonawca będzie utrzymywać ważny sprzęt ochrony przeciwpożarowej, wymagany przez odpowiednie przepisy na terenie budowy, w pomieszczeniach biurowych, mieszkalnych, magazynowych i innych pomieszczeń wykorzystywanych w trakcie trwania prac budowlanych oraz w maszynach i pojazdach.

Materiały łatwopalne będą składowane w sposób zgodny z odpowiednimi przepisami i zabezpieczone przed dostępem osób trzecich.

Wykonawca będzie odpowiedzialny za wszelkie straty spowodowane pożarem wywołanym sposobem realizacji robót lub przez personel Wykonawcy.

#### **2.5.5. Materiały szkodliwe dla otoczenia**

Materiały, które w sposób trwały są szkodliwe dla otoczenia, nie będą dopuszczone do użycia. Nie dopuszcza się do użycia materiałów wywołujących szkodliwe promieniowanie o stężeniu większym od dopuszczalnego odpowiednimi przepisami.

Wszystkie materiały odpadowe użyte do robót, będą miały aprobatę techniczną lub certyfikaty dopuszczenia wydane przez uprawnioną jednostkę, jednoznacznie określającą brak szkodliwego oddziaływania tych materiałów na środowisko. Materiały, które są szkodliwe dla otoczenia tylko robót, a po zakończeniu robót ich szkodliwość zanika (np. materiały pyłaste), mogą być użyte pod warunkiem przestrzegania wymagań technologicznych ich wbudowania. Jeśli wymagają tego odpowiednie przepisy, Koordynator Zespołu Nadzoru powinien otrzymać zgodę na użycie tych materiałów od właściwych organów administracji państwowej.

#### **2.5.6. Ochrona własności publicznej i prywatnej**

Wykonawca odpowiada za ochronę obiektów, instalacji, urządzeń znajdujących się na powierzchni ziemi oraz pod ziemią na terenie objętym pracami budowlanymi. Wykonawca zapewni właściwe oznaczenie i zabezpieczenie ich przed uszkodzeniem w czasie trwania budowy, przy obecności właściciela tych obiektów, instalacji lub urządzeń.

Wykonawca zobowiązany jest umieścić w swoim harmonogramie rezerwę czasową dla wszelkiego rodzaju robót, które mają być wykonane w zakresie przełożenia instalacji lub urządzeń podziemnych i naziemnych na terenie budowy oraz powiadomi Inspektora Nadzoru oraz władze lokalne o zamiarze rozpoczęcia robót. O fakcie przypadkowego uszkodzenia instalacji lub urządzeń, Wykonawca niezwłocznie powiadomi Inspektora Nadzoru i władze lokalne oraz będzie z nimi współpracował dostarczając wszelkiej pomocy niezbędnej do dokonania napraw. Wykonawca odpowiada za wszelkie uszkodzenia urządzeń i instalacji naziemnych i podziemnych ujętych w dokumentach dostarczonych mu przez Zamawiającego.

*07600 – Budowa ciągów komunikacji pieszej wzdłuż*

*ul. Drzewieckiego i nasadzenia 19 drzew we Wrocławiu w ramach projektu WBO „Park Leonarda da Vinci - etap 5 + oraz uzupełnienie innych projektów na Gądowie Małym” część 3 i część 4  
(odpowiednio PPG 7 + nasadzenia)*

### **2.5.7. Bezpieczeństwo i higiena pracy**

Podczas realizacji robót Wykonawca jest zobowiązany przestrzegać przepisów dotyczące bezpieczeństwa i higieny pracy.

Wykonawca zapewni i będzie utrzymywał wszystkie urządzenia zabezpieczające, socjalne oraz sprzęt i odzież dla ochrony życia i zdrowia osób zatrudnionych na budowie oraz dla zapewnienia bezpieczeństwa publicznego.

Uznaje się, że wszystkie koszty związane z wypełnieniem wymagań bezpieczeństwa określonych powyżej, są uwzględnione w Umowie.

### **2.5.8. Ochrona i utrzymanie robót**

Wykonawca będzie odpowiedzialny za ochronę robót, za wszystkie materiały i urządzenia używane do robót, od daty rozpoczęcia robót do chwili wystawienia przez Koordynatora Zespołu Nadzoru protokołu przejścia końcowego robót.

Wykonawca będzie utrzymywać roboty do czasu odbioru końcowego. Utrzymanie powinno być prowadzone w taki sposób, aby obiekty budowlane oraz wszelkie ich elementy, były w zadowalającym stanie przez cały czas prowadzenia robót, do momentu odbioru końcowego.

Jeśli wykonawca w jakimkolwiek czasie zaniedba utrzymanie, to na polecenie Koordynatora Zespołu Nadzoru roboty budowlane mogą zostać wstrzymane, a wykonawca powinien rozpocząć roboty utrzymaniowe nie później niż 24 godziny po otrzymaniu polecenia od Koordynatora Zespołu Nadzoru

### **2.5.9. Stosowanie się do przepisów prawa**

Wykonawca zobowiązany jest znać wszystkie przepisy wydane przez władze centralne i miejscowe oraz przepisy i wytyczne, które są w jakimkolwiek sposób związane z robotami. Wykonawca jest w pełni odpowiedzialny za przestrzeganie tych praw, przepisów i wytycznych podczas prowadzenia robót.

Wykonawca zobowiązany jest przestrzegać praw patentowych i będzie w pełni odpowiedzialny za wypełnienie wszelkich wymagań prawnych odnośnie wykorzystania opatentowanych urządzeń lub metod. Ponadto w sposób ciągły będzie informować Koordynatora Zespołu Nadzoru w swoich działaniach, przedstawiając kopie zezwoleń i inne odnośne dokumenty.

### **2.5.10. Materiały**

Co najmniej na trzy tygodnie przed zaplanowanym wykorzystaniem jakichkolwiek materiałów przeznaczonych do robót, Wykonawca przedstawi szczegółowe informacje dotyczące proponowanego źródła wytwarzania, zamawiania lub doboru materiałów, odpowiednie świadectwa badań do zatwierdzenia przez Inżyniera.

Powyższe należy przedłożyć w formie uzgodnionej z Inżynierem.

Cechy materiałów muszą być jednorodne i wykazywać bliską zgodność z określonymi wymaganiami. Rozrzuty tych cech nie mogą przekraczać dopuszczalnego poziomu tolerancji.

Zatwierdzenie przez Zespół Koordynatora Nadzoru pewnych materiałów z danego źródła nie oznacza automatycznie, że wszystkie materiały z danego źródła uzyskają zatwierdzenie.

Wykonawca zobowiązany jest do prowadzenia badań materiałów w celu udokumentowania, że materiały uzyskane z dopuszczonego źródła, w sposób ciągły spełniają wymagania specyfikacji technicznych w czasie postępu robót.

### **2.5.11. Kontrola jakości robót**

*07600 – Budowa ciągów komunikacji pieszej wzdłuż*

*ul. Drzewieckiego i nasadzenia 19 drzew we Wrocławiu w ramach projektu WBO „Park Leonarda da Vinci - etap 5 + oraz uzupełnienie innych projektów na Gądowie Małym” część 3 i część 4  
(odpowiednio PPG 7 + nasadzenia)*



Wykonawca jest odpowiedzialny, za jakość robót i dostarczy Koordynatorowi Zespołu Nadzoru do zatwierdzenia szczegóły swojego programu zapewnienia jakości. Przedstawi on w nim zamierzony sposób Wykonywania robót, możliwości techniczne, kadrowe i organizacyjne, gwarantujące wykonanie robót zgodnie z dokumentacją techniczną, planem kontroli i badań oraz poleceniami i ustaleniami przekazanymi przez Koordynatora Zespołu Nadzoru.

Celem kontroli jakości robót będzie zapewnienie osiągnięcia założonej jakości robót. Wykonawca jest odpowiedzialny za pełną kontrolę robót i jakości materiałów. Wykonawca zapewni odpowiedni system kontroli, włączając personel, sprzęt, zaopatrzenie i wszelkie urządzenia niezbędne do pobierania próbek i badań materiałów oraz robót. Wykonawca będzie przeprowadzać pomiary i badania materiałów oraz robót z częstotliwością zapewniającą stwierdzenie, że Roboty wykonano zgodnie z wymaganiami zawartymi w dokumentacji technicznej.

Przed wykonaniem badań jakości materiałów przez Wykonawcę, Koordynator Zespołu Nadzoru może dopuścić do użycia tylko te materiały, które posiadają:

- certyfikat na znak bezpieczeństwa, wskazujący na to, że zapewniono zgodność z kryteriami technicznymi i przepisami aprobat technicznych oraz właściwych przepisów i dokumentów technicznych;
- deklarację zgodności lub certyfikat zgodności z aprobatą techniczną w przypadku wyrobów, jeżeli nie są objęte certyfikacją określoną w pkt. powyżej.

#### **2.5.12. Branżowy odbiór robót**

Do odbioru końcowego Wykonawca jest zobowiązany przygotować następujące dokumenty:

- Dokumentację projektową z naniesionymi zmianami;
- Specyfikacje techniczne;
- Uwagi i zalecenia Inspektora Nadzoru, zwłaszcza przy odbiorze robót zanikających i ulegających zakryciu;
- Recepty i ustalenia techniczne;
- Dziennik postępu robót;
- Wyniki pomiarów kontrolnych oraz badań i oznaczeń laboratoryjnych zgodnie z ST i PZJ oraz planem kontroli i badań;
- Atesty jakościowe wbudowanych materiałów;
- Opinię technologiczną sporządzoną na podstawie wszystkich wyników badań i pomiarów załączonych dokumentów do odbioru a wykonanych zgodnie z ST i PZJ;
- Sprawozdania techniczne;
- Inne dokumenty wymagane przez Koordynatora Zespołu Nadzoru.

Sprawozdania techniczne zawierać będą:

- Zakres i lokalizację wykonanych robót;
- Wykaz wprowadzonych zmian w stosunku do dokumentacji projektowej;
- Uwagi dotyczące warunków realizacji robót;
- Datę rozpoczęcia i zakończenia robót.

Pozostałe wymagania Zamawiający określi w specyfikacji technicznej wykonania i odbioru robót budowlanych oraz opracowaniach uzupełniających.

#### **2.6. Wymagania dotyczące nadzoru**

*07600 – Budowa ciągów komunikacji pieszej wzdłuż*

*ul. Drzewieckiego i nasadzenia 19 drzew we Wrocławiu w ramach projektu WBO „Park Leonarda da Vinci - etap 5 + oraz uzupełnienie innych projektów na Gądownie Małym” część 3 i część 4 (odpowiednio PPG 7 + nasadzenia)*

### 2.6.1. Archeologicznego

W razie odkrycia w trakcie robót ziemnych obiektów nieruchomych bądź ruchomych zabytków archeologicznych (bądź przedmiotów, co do których istnieje przypuszczenie, że są zabytkami), Inwestor zobowiązany jest wstrzymać prace, zabezpieczyć ten przedmiot przy użyciu dostępnych środków i niezwłocznie powiadomić Dolnośląskiego Wojewódzkiego Konserwatora Zabytków. W tym przypadku zostaną podjęte ratownicze badania wykopaliskowe, prowadzone przez uprawnionego archeologa za pozwoleniem DWKZ.

W trakcie ewentualnych ratowniczych badań archeologicznych wszelkie odkryte przedmioty zabytkowe oraz obiekty nieruchome, nawarstwienia kulturowe podlegają ochronie w myśl przepisów ustawy z dnia 23 lipca 2003r. o ochronie zabytków i opiece nad zabytkami ( t.j. Dz. U. z 2020r., poz.282).

### 2.6.2. Saperskiego

Wykonawca zobowiązany jest do zapewnienia ewentualnego nadzoru saperskiego. W zakres sprawowania nadzoru saperskiego wchodzić będzie:

- 1) przeszkolenie osób przebywających na budowie odnośnie zagrożeń związanych z materiałami wybuchowymi i procedur postępowania w sytuacji zagrożenia;
- 2) nadzór nad pracą ludzi i sprzętu budowlanego pod kątem możliwego zagrożenia wybuchem;
- 3) bieżące sprawdzanie terenu za pomocą wykrywaczy metalu, a następnie wydanie atestu czystości gruntu w zbadanym fragmencie terenu;
- 4) identyfikację wykrytych przedmiotów wybuchowych, ich ochronę, rozbrojenie w miarę możliwości oraz usunięcie z terenu inwestycji zgodnie z obowiązującymi w tym zakresie przepisami prawa;
- 5) ochronę wydobytych niewypałów;
- 6) usunięcie wykrytych niewypałów z terenu inwestycji zgodnie z obowiązującymi przepisami, w tym:
  - a) zgodnie z art. 25a ustawy z dnia 22.06.2001r. o wykonywaniu działalności gospodarczej w zakresie wytwarzania i obrotu materiałami wybuchowymi, bronią, amunicją oraz wyrobami i technologią o przeznaczeniu wojskowym lub policyjnym (Dz. U. Nr 67 z 2001r. poz. 679 z późn. zm.),
  - b) zgodnie z procedurą reagowania kryzysowego nr 4 Zarządzenia nr 1429 Komendanta Głównego Policji z dnia 31.12.2004r. w sprawie wprowadzenia w Policji procedur reagowania w sytuacjach kryzysowych Dz. Urz. KGP nr 3 z 2005r. poz. Nr 8 Nadzoru saperskiego nad realizacją robót ziemnych powinien być realizowany przez 1 (jednego) sapera, wyposażonego przez Wykonawcę w niezbędny sprzęt.

## 2.7. Wymagania dotyczące wykończenia

Wszystkie elementy wykończeniowe muszą spełniać wymagania normowe dotyczące nośności, jakości, bezpieczeństwa, a ponadto ich estetyka powinna zostać dopasowana do standardów stosowanych na inwestycjach we Wrocławiu.

## B. CZĘŚĆ INFORMACYJNA

### 1. Zamówienia podobne

Zamawiający przewiduje udzielenie zamówień, o których mowa w art. 214 ust. 1 pkt 7) ustawy Pzp, w okresie 3 lat od dnia udzielenia zamówienia podstawowego, Wykonawcy, z którym podpisze

*07600 – Budowa ciągów komunikacji pieszej wzdłuż*

*ul. Drzewieckiego i nasadzenia 19 drzew we Wrocławiu w ramach projektu WBO „Park Leonarda da Vinci - etap 5 + oraz uzupełnienie innych projektów na Gądownie Małym” część 3 i część 4  
(odpowiednio PPG 7 + nasadzenia)*





k) Uporządkowanie terenu.

## 2. Przepisy prawne związane z wykonaniem zamierzenia budowlanego

Realizacja zamówienia podlega prawu polskiemu. Wykonawca zobowiązany jest do realizacji zamówienia zgodnie z obowiązującymi przepisami prawa. Przedstawiony wykaz aktów prawnych ma charakter otwarty, nie stanowi katalogu zamkniętego. Wykaz aktów prawa nie wyłącza z konieczności przestrzegania innych niewymienionych poniżej przepisów, o ile w trakcie realizacji zamówienia będą one miały zastosowanie. Poniższy wykaz nie wyłącza z konieczności przestrzegania przepisów, które wejdą w życie po dniu składania ofert. Należy wykonywać obowiązki wynikające z norm prawnych warunkujących i określających realizację przedmiotu zamówienia, zgodnie z wymaganiami Zamawiającego.

Tabela nr 1 spis załączników

LP.	NR ZAŁĄCZNIKA	NAZWA ZAŁĄCZNIKA
1.	ZAŁĄCZNIK NR 1b	Dokumentacja projektowa
2.	ZAŁĄCZNIK NR 2	Zaświadczenia o braku sprzeciwu
3.	ZAŁĄCZNIK NR 3	Zarządzenie dyrektora ZDiUM we Wrocławiu nr 15/09 z dnia 04.05.2009 w sprawie wykonania zarządzenia nr 4593/08 Prezydenta Wrocławia ws. ustalenia zasad gospodarowania materiałem pochodzącym z rozbiórek dróg publicznych i dróg wewnętrznych oraz obiektów budowlanych położonych w granicach administracyjnych Miasta Wrocławia
4.	ZAŁĄCZNIK NR 4	Miejskie sieci i przyłącza oraz obiekty i urządzenia wodociągowe i kanalizacyjne. Wytyczne projektowania i budowy. Uzgodnienia projektów sieci i przyłączy wod-kan – wersje elektroniczne
5.	ZAŁĄCZNIK NR 5	Wytyczne w sprawie zasad obrotu materiałem rozbiórkowym pochodzącym z dróg, należącym do innych gestorów sieci
6.	ZAŁĄCZNIK NR 6	1. Zarządzenie nr 1217/19 Prezydenta Wrocławia z dnia 28.06.2019 w sprawie ochrony drzew i rozwoju terenów zieleni Wrocławia 2. Infrastruktura w zgodzie z drzewami 3. Cennik drewna 4. Karty informacyjne do standardów ochrony drzew w Inwestycjach Wrocławia
7.	ZAŁĄCZNIK NR 7	Wytyczne ORD
8.	ZAŁĄCZNIK NR 8	Zarządzenia Nr 11161/10 Prezydenta Wrocławia z dnia 09.12.2010r. w sprawie określania zasad wjazdu, poruszania się i obsługi komunikacyjnej pojazdów ciężarowych o dopuszczalnej masie całkowitej powyżej 9ton Zarządzenia Nr 129/14 Prezydenta Wrocławia z dnia 29.12.2014r. w sprawie organizacji ruchu we Wrocławiu dla pojazdów ciężarowych o dopuszczalnej masie całkowitej powyżej 18 ton
9.	ZAŁĄCZNIK NR 9	Wytyczne montażu koszy na śmieci
10.	ZAŁĄCZNIK NR 10	System identyfikacji wizualnej projektów, tj. oznaczania terenu realizacji plandeką oraz gotowej inwestycji tabliczką w ramach WBO
11.	ZAŁĄCZNIK NR 11	Zarządzenia Nr 7424/22 Prezydenta Wrocławia z dnia 29.03.2022r. w sprawie zasad udostępniania przez ZDIUM w Wrocławiu terenów będących w jego zarządzie – gminnym jednostkom organizacyjnym oraz spółce WI sp. z o.o. na czas

07600 – Budowa ciągów komunikacji pieszej wzdłuż

ul. Drzewieckiego i nasadzenia 19 drzew we Wrocławiu w ramach projektu WBO „Park Leonarda da Vinci - etap 5 + oraz uzupełnienie innych projektów na Gądowie Małym” część 3 i część 4  
(odpowiednio PPG 7 + nasadzenia)



		realizacji inwestycji Gminy Wrocław oraz przejmowania do eksploatacji obiektów drogowych realizowanych w ramach tych inwestycji
12	ZAŁĄCZNIK NR 12	Wytyczne do projektowania i wykonywania odwodnień drogowych, odwodnień torowisk tramwajowych oraz zwieńczeń studni kanalizacyjnych wbudowanych w nawierzchnię pasa drogowego. Zakres eksploatacyjny ZDiUM
13	ZAŁĄCZNIK NR 13	Wytyczne ORZ