

**Firma Usługowa****SJ - SYSTEM**

76-200 Słupsk
ul. Krasińskiego 23
tel./fax 059/ 848 66 51
e-mail: sjsystem@poczta.onet.pl

PROJEKT BUDOWLANY

odwodnienia drogi

Obiekt : Budowa ul. Krokusowej w Kobylnicy
dz. nr 202/9, 204/4, 1474, 188/6, 188/14

Inwestor: Gmina Kobylnica,
ul. Główna 20, 76-251 Kobylnica
pow. Słupsk, woj. pomorskie

Branża: Sanitarно – instalacyjna

• ZAWARTOŚĆ OPRACOWANIA:

- Strona tytułowa - str. 1
- Spis treści - str. 2
- Opis techniczny - str. 3 – 7
- Informacja BiOZ - str. 8
- Załączniki - od str. 13
- Rysunki techniczne

Projektował:
inż. Jerzy Sajek
157/Gd/2002

członek Pomorskiej Izby Inżynierów Budownictwa
o numerze ewidencyjnym **POM/IS/5867/02**

Sprawdził:
inż. Agnieszka Orłowska
POM/0348/PWBS/17
członek Pomorskiej Izby Inżynierów Budownictwa
o numerze ewidencyjnym **POM/IS/0125/18**

Słupsk czerwiec 2020 r.

Zawartość opracowania

I. Opis techniczny.....	
1.0. Przedmiot i zakres opracowania	str. 3
2.0. Podstawa opracowania.....	str. 3
3.0. Stan obecny.....	str. 3
4.0. Projektowana kanalizacja deszczowa.....	str. 3
5.0. Warunki posadowienia sieci.....	str. 6
6.0. Charakterystyka ekologiczna inwestycji.....	str. 7
7.0. Uwagi końcowe.....	str. 7
8.0. Informacja o obszarze oddziaływania obiektu.....	str. 8
9.0. Informacja dotycząca bezpieczeństwa i ochrony zdrowia	str. 9
10.0. Załączniki – uprawnienie, warunki, uzgodnienia.....	str. 14
Kopia zaświadczenia o przynależności do POIIB i uprawnień projektantów.....	str. 14
Warunki techniczne odprowadzenia wód opadowych.....	str. 16
Uzgodnienie projektu przez UG Kobylnica.....	str. 17
Uzgodnienie ZUD.....	str. 19

II. Część rysunkowa

Rys.1	Plan sytuacyjny – przebieg sieci kanalizacji deszczowej	Skala 1:500
Rys.2	Profil podłużny kanalizacji deszczowej	Skala 1:100/100
Rys.3	Schemat montażowy studzienki wodościekowej	Skala 1:20

Wszystkie podane nazwy własne urządzeń podano jako wytyczne parametrów i jakości wykonania. Dopuszcza się stosowanie materiałów i wyrobów równoważnych pod względem jakościowym i technicznym do podanych w dokumentacji. Warunkiem jest uzyskanie akceptacji Inwestora, inspektora nadzoru i projektanta.

Zgodnie z wymogiem art.20 ust.4 Ustawy z dnia 7 lipca 1994 Prawo Budowlane /tekst jednolity: Dz.U. z 2003 nr 207 , poz.216 z późn. zmianami/ -oświadczam, że projekt budowlany został sporządzony zgodnie z obowiązującymi przepisami oraz zasadami wiedzy technicznej.

Projektant:

Sprawdzający:

1.0. Przedmiot i zakres opracowania.

Przedmiotem opracowania jest odwodnienie drogi realizowane w ramach budowy ul. Krokusowej w Kobylnicy.

Zakres opracowania obejmuje podłączenie projektowanych wpustów deszczowych do istniejącej w drodze kanalizacji deszczowej w dz. nr 202/9, 204/4, 1474, 188/6, 188/14 przy ul. Krokusowej w Kobylnicy oraz wykonanie wypustu 200PVC do granicy dz. nr 204/6.

2.0. Podstawa opracowania.

- Wypis z miejscowego planu zagospodarowania przestrzennego
- Warunki techniczne na odprowadzenie wód opadowych wydane przez Gminę Kobylnica.
- Mapa do celów projektowych
- Projekt budowlany branży drogowej.
- Uzgodnienia z inwestorem
- Inwentaryzacja własna
- Obowiązujące normy i przepisy.

3.0. Stan obecny.

W chwili obecnej w ul. Krokusowej wykonana jest kanalizacja deszczowa kd 315 odprowadzająca wody z części ul. Krokusowej do kolektora w ul. Paderewskiego i kd 400 odprowadzająca wodę z części ul. Krokusowej do kolektora w ul. Kwiatowej.

Na rozpatrywanym terenie przebiegają sieci i przyłącza:

- wodociągowe,
- kanalizacji sanitarnej ciśnieniowej
- teletechniczne
- energetyczne
- gazowe,

Zgodnie z MPZP podstawowy układ sieci kanalizacji deszczowej na rozpatrywanym terenie tworzyć będą:

- kanalizacja wzdłuż i w pobliżu dróg: N.055KD – ul. Krokusowa

4.0. Projektowana kanalizacja deszczowa

4.1. Opis układu.

Dla terenu ul. Krokusowej zaprojektowano odwodnienie drogi za pomocą projektowanych wpustów deszczowych zgodnie z zapisami MPZ oraz warunkami technicznymi Gminy Kobylnica. Odprowadzenie wód opadowych z rozpatrywanej części ul. Krokusowej zaprojektowano do kanału 315PVC odprowadzającego wody deszczowe do kolektora 315PVC na terenie działki nr 188/14(droga) oraz do kanału kd400 odprowadzającego wody deszczowe do kolektora 400PVC na terenie działki nr 655(droga) .

Wody opadowe z terenu drogi zbierane będą za pomocą projektowanych wpustów deszczowych zgodnie z PB branży drogowej.

- Wp1, Wp2, W3 i Wp5 należy podłączyć do istniejących kanałów za pomocą przyłączy siodłowych 400/200,
- Wp4, Wp8, Wp9, Wp10 i Wp12 należy podłączyć do istniejących kanałów za pomocą istniejących studni rewizyjnych dn400 i dn1500 bet.
- Wp6, Wp7, Wp11 należy podłączyć do istniejących kanałów za pomocą trójników 315/200/315PVC

Od istniejącej studni Sdi2 należy wyprowadzić wypust z rury 200PVC do granicy z działką nr 204/6 i zakończyć(zasłepką) korkiem PVC200.

4.2.1. Rurociągi.

Przewody kanalizacji deszczowej wykonać z rur PVC litych klasy SN8. Rury o połączeniach kielichowych z uszczelką wargową zintegrowaną w kielichu z pierścieniem z polipropylenu. Zastosowane rury, kształtki oraz studnie (tuleja przejściowe w ścianach studni betonowych muszą być ze sobą kompatybilne, a więc stanowić jeden system i być produkowane przez jednego producenta (ze względu na różnice w tolerancji wykonania).

Projektowaną kanalizację deszczową wykonać z rur
- 200x5,9 mm

4.2.2. Wpusty.

Studzienki ściekowe, przeznaczone do odprowadzania wód opadowych z jezdni drogi i powinny być z wpustem ulicznym żeliwnym i osadnikiem.

Podstawowe wymiary studzienek powinny wynosić:

- głębokość studzienki od wierzchu skrzynki wpustu do dna wylotu przykanalika min.1,79 m max. 2,12,
- głębokość osadnika 0,95 m,
- średnica osadnika (studzienki) 0,50 m.

Krata ściekowa wpustu powinna być usytuowana w ścieku jezdni, przy czym wierzch kraty powinien być usytuowany 2 cm poniżej ścieku jezdni.

Lokalizacja studzienek wynika z rozwiązania drogowego.

Każdy wpust podłączony będzie do kanału za pośrednictwem studzienki rewizyjnej połączeniowej lub trójnika.

W przypadkach kolizyjnych, gdy zachodzi konieczność usytuowania wpustu nad istniejącymi urządzeniami podziemnymi można studzienkę ściekową wypłycić do min. 0,60 m nie stosując osadnika. Osadnik natomiast powinien być ustawiony poza kolizyjnym urządzeniem i połączony przykanalikiem ze studzienką, jak również z kanałem zbiorczym.

Wpusty uliczne żeliwne powinny odpowiadać wymaganiom PN-H-74080-01 i PN-H-74080-04. Typ wpustu w uzgodnieniu z Inwestorem dostosować do charakteru zabudowy.

Na studzienki ściekowe stosowane są prefabrykowane kręgi betonowe o średnicy 50 cm, wysokości 75 cm lub 100 cm, z betonu klasy B 25, wg KB1-22.2.6.

4.2.3. Wykonanie robót.

Dno wykopu starannie oczyścić z kamieni i korzeni, a następnie należy wykonać podsypkę piaskową grubości około 15 cm (bez kamieni). Przewody układać w wykopach na starannie wyrównanej i zagęszczonej podsypce piaskowej tak aby podparcie rur było jednolite. W gruntach słabonośnych przewody posadzić na warstwie chudego betonu i podsypce z piasku. Montaż rurociągu wykonać zgodnie z instrukcją montażu opracowaną przez producenta rur. Połączenie przewodu ze ścianą studzienki betonowej wykonać poprzez zastosowanie specjalnej kształtki przejściowej tzw. rury ochronnej.

Zasyp wykopów należy prowadzić starannie ubijanymi warstwami ziemi. Pierwsza warstwa powinna być warstwą piasku o grubości 20cm ponad górną krawędź rury.

W dalszej kolejności wykop należy zasypywać warstwami po 20cm starannie ubijając mechanicznie. Na całej długości prowadzonych wykopów wykonać całkowitą wymianę gruntu.

Wykopy należy wykonać jako wykopy otwarte obudowane. Metody wykonania robót - wykopu (ręcznie lub mechanicznie) powinny być dostosowane do głębokości wykopu, danych geotechnicznych oraz posiadanego sprzętu mechanicznego.

Szerokość wykopu uwarunkowana jest zewnętrznymi wymiarami kanału, do których dodaje się obustronnie 0,4 m jako zapas potrzebny na deskowanie ścian i uszczelnienie styków. Deskowanie ścian należy prowadzić w miarę jego głębienia. Wydobyty grunt z wykopu powinien być wywieziony przez Wykonawcę na odkład.

Dno wykopu powinno być równe i wykonane ze spadkiem ustalonym w dokumentacji projektowej, przy czym dno wykopu Wykonawca wykona na poziomie wyższym od rzędnej projektowanej o 0,20 m.

Zdjęcie pozostawionej warstwy 0,20 m gruntu powinno być wykonane bezpośrednio przed ułożeniem przewodów rurowych. Zdjęcie tej warstwy Wykonawca wykona ręcznie lub w sposób uzgodniony z Inżynierem.

Zasypywanie wykopu do poziomu projektowanej niwelety, przy zachowaniu wskaźnika zagęszczenia gruntu min. 0,95% wg. Proctora. Zagęścić max. 15 cm przy zagęszczeniu ręcznym lub max. 30 cm przy zagęszczeniu mechanicznym. Na całej długości prowadzonych wykopów wykonać całkowitą wymianę gruntu.

Próbę szczelności przewodów kanalizacyjnych należy przeprowadzić zgodnie z PN-EN 1610 – pkt 13. Badanie szczelności kanałów i studni kanalizacyjnych powinno być prowadzone z użyciem powietrza (metoda L) lub użyciem wody (metoda W). Przyjęto badanie przez napełnienie kanału wodą – do poziomu wjazdu studni kanalizacyjnej i obserwację zwierciadła wody. Próbę szczelności przeprowadzamy w obecności przedstawiciela Inwestora. Wymagania dotyczące badań są spełnione, jeżeli ilość dodanej wody nie przekracza

- 0,15l/m² w czasie 30 minut dla kanałów kanalizacyjnych
- 0,15l/m² w czasie 30 minut dla kanałów wraz ze studniami kanalizacyjnymi
- 0,40l/m² w czasie 30 minut dla studni kanalizacyjnych (m² odnosi się do wewnętrznej powierzchni zwilżonej)

Z każdej próby szczelności należy sporządzić protokół

4.3. Wytyczne realizacji

- **Przed rozpoczęciem robót ustalić dokładnie punkty włączenia oraz rzędne w tych punktach.**
- Montaż rur wykonać w uprzednio przygotowanym wykopie tzn. odwodnionym z odpowiednim spadkiem, wyprofilowanym i podsypką piaskową dla rur.
- Roboty ziemne poza zbliżeniami do istniejącego uzbrojenia podziemnego można wykonywać mechanicznie zgodnie z normami PN – 69/B – 06050 oraz BN – 83/8836 – 02.
- W miejscu zbliżenia do istniejącego uzbrojenia roboty ziemne należy wykonywać ręcznie. Miejsca kolizji istniejącego uzbrojenia z projektowanymi urządzeniami należy ustalić szczegółowo wykonując przekopy kontrolne.
- Oprócz naniesionych kolizji mogą wystąpić także kolizje z uzbrojeniem niezainwentaryzowanym. Wszystkie napotkane urządzenia należy traktować jako czynne.
- Ze względu na brak możliwości korekty spadku w przypadku kolizji z istniejącym uzbrojeniem należy w pierwszej kolejności przebudowywać istn. uzbrojenie
- Wykopy pod rurociągi do głębokości 1 m można wykonywać jako nieszalowane o skarpach pionowych. O głębokości większej należy wykonywać jako szalowane o skarpach pionowych. Zabezpieczenie ścian wykopów wykonywać zgodnie z normą PN – 68/B – 06050.
- Wykopy powinny być wykonywane bez zbędnego przegłębiania.
- Należną uwagę należy zwrócić na zagęszczanie ziemi w wykopach ze względu na usytuowanie sieci w drogach. Przyjęto jako obowiązujące zagęszczenie ziemi w wykopach:
pod drogami 95 %,
w pozostałym terenie 90 %.
- W miejscach gdzie sieci prowadzone są poniżej poziomu wód gruntowych wykopy należy szczelnie umocnić stosując wypraski stalowe i belki rozporowe. Odwodnienie w takim wypadku wykonywać przy pomocy igłofiltrów.
- W pozostałych miejscach odwodnienie należy wykonać stosując ciągłe pompowanie wody pompą szlamową umieszczoną bezpośrednio w wykopie.
- Wszystkie kanały o zagłębieniu poniżej 1,0m należy ocieplić warstwą 30 cm żużla lub keramzytu z okryciem papą

5.0. Warunki posadowienia sieci.

Normowa głębokość przemarzania na tym terenie wynosi 1.0 m.

Rurociągu ułożone zostaną na podsypce piaskowej grubości 20 cm na głębokości od 0,89 m do 2,27 m.

Ustala się proste warunki gruntowe. Projektowaną sieć zalicza się do drugiej kategorii geotechnicznej ze względu na głębokość wykopu przekraczającą 1,2 m. Ze względu na znikome obciążenie grunty rurami nie ma potrzeby wykonywania dodatkowych badań gruntu.

Wykopy należy wykonać jako szalowane o skarpach pionowych. Zabezpieczenie ścian wykopów wykonywać zgodnie z normą PN – 68/B – 06050.

6.0. Charakterystyka ekologiczna inwestycji

Projekt wykonano w taki sposób że brak jest ingerencji w środowisko naturalne. Inwestycja nie może więc spowodować pogorszenia wpływu na środowisko oraz zdrowie ludzi i obiekty sąsiednie.

Wykonane sieci uzbrojenia terenu oraz ich użytkowanie :

- nie spowoduje przekroczenia żadnego parametrów dopuszczalnego poziomu szkodliwych lub uciążliwych oddziaływań na środowisko

- nie będzie źródłem powstawania odpadów

- nie powoduje zmian w środowisku w obrębie inwestycji

- w żaden znaczący sposób nie pogorszy warunków użytkowania terenów sąsiadujących, nie przekroczy dopuszczalnego poziomu hałasu, nie powoduje wibracji o natężeniu oddziałującym na szkodliwie na środowisko a zwłaszcza ludzi oraz otaczające obiekty budowlane, nie powoduje powstania promieniowania niejonizującego, stwarzającego zagrożenie zdrowia i życia ludzi, uszkodzenia albo zniszczenia środowiska, nie powoduje emisji substancji zanieczyszczających powietrze atmosferyczne lub emisji nieprzyjemnych zapachów ponadnormatywnych

Przedsięwzięcie polegające na budowie sieci kanalizacyjnej o długości do 1 km zgodnie z Rozporządzeniem Rady Ministrów z 9.11.2009r. w sprawie przedsięwzięć mogących znacząco oddziaływać na środowisko (Dz.U.nr 213 .poz. 1397) z nie należy do przedsięwzięć mogących znacząco oddziaływać na środowisko.

7.0. Uwagi końcowe

- Przy robotach ziemnych zwrócić uwagę na istniejące uzbrojenie podziemne.
- Roboty ziemne wykonać z wytycznymi w „Warunkach technicznych wykonania i odbioru robót budowlano - montażowych” Część I Roboty ogólnobudowlane rozdz. 2. Roboty ziemne oraz przepisy BHP.
- Wykonać inwentaryzację geodezyjną sieci i przyłączy.
- Roboty montażowe instalacyjne zgodnie z „Warunkami technicznymi wykonania i odbioru” t. II „Instalacje przemysłowe i sanitarne”.
- Przestrzegać przepisy BHP i porządkowe. Należyta ostrożność zachować przy skrzyżowaniu z innymi przewodami, a szczególnie z czynnymi kablami energetycznymi.
- W przypadku stwierdzenia nie przewidzianej przeszkody lub urządzenia technicznego nie pokazanego w projekcie, zawiadomić nadzór autorski lub inwestorski, który ustali sposób postępowania z napotkaną przeszkodą.

Opracował:
inż. Jerzy Sajek

8.0 Informacja o obszarze oddziaływania obiektu projektowanego odwodnienia drogi

Działki nr:

ul. Krokusowa dz. Nr 202/9, 204/4, 1474, 188/6, 188/14, Kobylnica

Inwestor:

**Gmina Kobylnica
76-251 Kobylnica ul. Główna 20**

- **Podstawa:**
 - art. 34 Ustawy z dnia 14 lipca 1994 Prawo Budowlane,
 - przepisy odrębne,
 - wizja terenowa
- **Informacje podstawowe:**

Przez obszar oddziaływania obiektu należy przez to rozumieć teren wyznaczony w otoczeniu obiektu budowlanego na podstawie przepisów odrębnych, wprowadzających związane z tym obiektem ograniczenia w zagospodarowaniu, w tym zabudowy, tego terenu.

W tym rozumieniu planowana budowa odwodnienia drogi nie wprowadza ograniczeń w zagospodarowaniu sąsiadującego z obiektem terenu. Obszar oddziaływania ogranicza się do nieruchomości objętych pozwoleniem na budowę lub zgłoszeniem.
- **Ustalenie obszaru oddziaływania.**

Odwodnienie drogi lokalizuje się w pasach drogowych zgodnie z ustaleniami MPZ oraz normami w zakresie odległości od linii rozgraniczających nieruchomości.

Sieci i urządzenia z nią związane po wybudowaniu nie generują emisji spalin, hałasu, wibracji i zanieczyszczeń.

Brak skutków w ograniczeniu zagospodarowania terenów sąsiednich wynikających z przepisów odrębnych.

9.0. Informacja dotycząca bezpieczeństwa i ochrony zdrowia**INFORMACJA****dotycząca bezpieczeństwa i ochrony zdrowia**

Obiekt : Budowa ul. Krokusowej w Kobylnicy
dz. nr 202/9, 204/4, 1474, 188/6, 188/14
Inwestor: Gmina Kobylnica,
ul. Główna 20, 76-251 Kobylnica
pow. Słupsk, woj. pomorskie
Branża: Sanitarno – instalacyjna

Opracował:

inż. Jerzy Sajek
157/Gd/2002

członek Pomorskiej Izby Inżynierów Budownictwa
o numerze ewidencyjnym **POM/IS/5867/02**

.

Słupsk czerwiec 2020 r.

Informacja BIOZ

1. Zakres robót.

- zagospodarowanie terenu budowy;
- ogrodzenia poszczególnych miejsc pracy i wyznaczenia stref niebezpiecznych,
- wyznaczenie dróg, wyjść i przejść dla pieszych, oraz miejsc parkingowych dla samochodów dostawczych
- wyznaczenie miejsc składowisk materiałów i wyrobów
- geodezyjne wytyczenie przebiegu tras sieci
- wykonanie wykopów i montaż sieci zewnętrznych

2. Istniejące obiekty budowlane podlegające adaptacji lub rozbiórce :

- nie występują

3. Elementy zagospodarowania działki lub terenu, które mogą stwarzać zagrożenie bezpieczeństwa i zdrowia ludzi.

- nie występują

4. Informacje dotyczące przewidywanych zagrożeń występujących podczas realizacji robót budowlanych, określających skalę i rodzaje zagrożeń oraz miejsce i czas ich występowania :

Zagrożenia występujące przy wykonywaniu robót ziemnych:

- upadek pracownika lub osoby postronnej do wykopu (brak wyгородzenia wykopu balustradami; brak przykrycia wykopu),
- zasypanie pracownika w wykopie wąsko przestrzennym (brak zabezpieczenia ścian wykopu przed obsunięciem się; obciążenie klina naturalnego odłamu gruntu urobkiem pochodzącym z wykopu),
- potrącenie pracownika lub osoby postronnej łyżką koparki przy wykonywaniu robót na placu budowy lub w miejscu dostępnym

Zagrożenia występujące przy montażu poszczególnych instalacji z rur PVC

- upadek pracownika z wysokości (brak balustrad ochronnych przy podestach roboczych rusztowania; brak stosowania sprzętu chroniącego przed upadkiem z wysokości przy wykonywaniu robót związanych z montażem lub demontażem rusztowania),
- uderzenie spadającym przedmiotem osoby postronnej korzystającej z ciągu pieszego usytuowanego przy miejscu montażu poszczególnych instalacji (brak wyгородzenia strefy niebezpiecznej).

Zagrożenia występujące przy wykonywaniu robót budowlanych przy użyciu maszyn i urządzeń technicznych:

- pochwycenie kończyny górnej lub kończyny dolnej przez napęd (brak pełnej osłony napędu),
- potrącenie pracownika lub osoby postronnej łyżką koparki przy wykonywaniu robót na placu budowy lub w miejscu dostępnym dla osób postronnych (brak wyгородzenia strefy niebezpiecznej),
- porażenie prądem elektrycznym (brak zabezpieczenia przewodów zasilających urządzenia mechaniczne przed uszkodzeniami mechanicznymi).

5. Roboty stwarzające szczególnie wysokie ryzyko powstania zagrożenia bezpieczeństwa i zdrowia ludzi wg Rozp. Min. Inf. w sprawie informacji dot. Bezp. i ochrony zdrowia oraz planu BIOZ §6

- nie występują

Kierownik budowy będzie przekazywał informacje o mogących okresowo wystąpić zagrożeniach w sposób zwyczajowo przyjęty np. na apelach, naradach, odprawach

6. Wskazanie sposobu prowadzenia instruktażu pracowników przed przystąpieniem do realizacji robót szczególnie niebezpiecznych, w tym:

- Określenie zasad postępowania w przypadku wystąpienia zagrożeń

- Konieczność stosowania przez pracowników środków ochrony indywidualnej, zabezpieczającej przed skutkami zagrożeń
- Zasady bezpośredniego nadzoru nad pracami szczególnie niebezpiecznymi przez wyznaczone w tym celu osoby.
- do wykonywania prac budowlanych mogą być dopuszczeni tylko pracownicy posiadający właściwe przeszkolenie bhp (podstawowe lub okresowe) oraz instruktaż stanowiskowy udzielany na miejscu budowy przez wykonawcę danych prac (kierownika robót lub brygadzystę).
- odbycie instruktażu stanowiskowego pracownicy potwierdzają własnoręcznym podpisem na końcu niniejszej informacji

W zakresie instruktażu stanowiskowego należy:

- zapoznać pracowników z terenem budowy i z konkretnym miejscem - frontem prowadzenia robót przez danego wykonawcę,
- wskazać konkretnie jakie zagrożenia występują na stanowiskach pracy danego wykonawcy,
- określić zasady postępowania w przypadku wystąpienia konkretnych zagrożeń,
- wskazać jakie środki ochrony indywidualnej są niezbędne do stosowania przy konkretnych zagrożeniach,
- praktycznie sprawdzić czy posiadane przez pracowników środki ochrony indywidualnej są w stanie technicznym zdatnym do użytku oraz sprawdzić czy pracownicy potrafią się nimi prawidłowo posługiwać,
- przypomnieć pracownikom jakie prace i z jakimi urządzeniami są pracami niebezpiecznymi np. prace na wysokości powyżej 2 m i prace w wykopach poniżej 2 m od poziomu gruntu, prace przy obsłudze pil tarczowych lub urządzeń z wirującą tarczą, prace z otwartym ogniem, w tym spawanie i cięcie metali oraz używanie palników gazowych z butlami propan-butan w miejscach występowania (składowania lub używania) materiałów łatwopalnych itp.
- określić zasady bezpośredniego nadzoru nad pracami szczególnie niebezpiecznymi, w tym zasadę, że nadzór ten sprawuje wyznaczony imiennie przez kierownika robót pracownik, najlepiej brygadzysta,
- zaznaczyć, że prace szczególnie niebezpieczne mogą być wykonywane tylko po spełnieniu szczegółowych (w tym pisemnych) wymagań określonych przepisami technicznymi lub przepisami bhp oraz po wyraźnym poleceniu wydanym przez bezpośredniego przełożonego lub osobę wyznaczoną do bezpośredniego nadzoru wykonywanych prac.

7. Wskazanie środków technicznych i organizacyjnych, zapobiegającym niebezpieczeństwom wynikającym z wykonywania robót budowlanych w strefach szczególnego zagrożenia zdrowia lub ich sąsiedztwie

- wykonywanie robót ziemnych

Roboty ziemne powinny być prowadzone na podstawie projektu określającego położenie instalacji i urządzeń podziemnych, mogących znaleźć się w zasięgu prowadzonych robót.

Wykonywanie robót ziemnych w bezpośrednim sąsiedztwie sieci, takich jak:

- elektroenergetyczne,
- gazowe,
- telekomunikacyjne,
- ciepłownicze,
- wodociągowe i kanalizacyjne,

powinno być poprzedzone określeniem przez kierownika budowy bezpiecznej odległości w jakiej mogą być one wykonywane od istniejącej sieci i sposobu wykonywania tych robót.

W czasie wykonywania robót ziemnych miejsca niebezpieczne należy ogrodzić i umieścić napisy ostrzegawcze.

W czasie wykonywania wykopów w miejscach dostępnych dla osób niezatrudnionych przy tych robotach, należy wokół wykopów pozostawionych na czas zmroku i w nocy ustawić balustrady zaopatrzone w światło ostrzegawcze koloru czerwonego.

Poręcze balustrad powinny znajdować się na wysokości 1,10 m nad terenem i w odległości nie mniejszej niż 1,0 m od krawędzi wykopu.

Wykopy o ścianach pionowych nieumocnionych, bez rozparcia lub podparcia mogą być wykonywane tylko do głębokości 1,0 m w gruntach zwartych, w przypadku gdy teren przy wykopie nie jest obciążony w pasie o szerokości równej głębokości wykopu.

Wykopy bez umocnień o głębokości większej niż 1,0 m, lecz nie większej od 2,0 m można wykonywać, jeżeli pozwalają na to wyniki badań gruntu i dokumentacja geologiczna – inżynierska.

Bezpieczne nachylenie ścian wykopów powinno być określone w dokumentacji projektowej wówczas, gdy:

- roboty ziemne wykonywane są w gruncie nawodnionym,
- teren przy skarpie wykopu ma być obciążony w pasie równym głębokości wykopu,
- grunt stanowi łył skłonne do pęcznienia,
- wykopu dokonuje się na terenach osuwiskowych,
- głębokość wykopu wynosi więcej niż 4,0 m.

Jeżeli wykop osiągnie głębokość większą niż 1,0 m od poziomu terenu, należy wykonać zejście (wejście) do wykopu.

Odległość pomiędzy zejściami (wejściami) do wykopu nie powinna przekraczać 20,0 m.

Należy również ustalić rodzaje prac, które powinny być wykonywane przez, co najmniej dwie osoby, w celu zapewnienia asekuracji, ze względu na możliwość wystąpienia szczególnego zagrożenia dla zdrowia lub życia ludzkiego.

Dotyczy to prac wykonywanych w wykopach i wyrobiskach o głębokości większej od 2,0 m.

Ruch środków transportowych obok wykopów powinien odbywać się poza granicą klina naturalnego odłamu gruntu.

W czasie wykonywania robót ziemnych nie powinno dopuszczać się do tworzenia nawisów gruntu.

Przebywanie osób pomiędzy ścianą wykopu a koparką, nawet w czasie postoju jest zabronione.

Zakładanie obudowy lub montaż rur w uprzednio wykonanym wykopie o ścianach pionowych i na głębokości powyżej 1,0 m wymaga tymczasowego zabezpieczenia osób klatkami osłonowymi lub obudową prefabrykowaną.

Ponadto należy przestrzegać następujących wymagań:

- w pasie terenu przylegającego do górnej krawędzi skarpy, na szerokości równej trzykrotnej głębokości wykopu należy wykonać spadki umożliwiające odpływ wód deszczowych od wykopu
- sprawdzać skarpy i obudowę po każdym deszczu i po długiej przerwie w pracy oraz przed każdym rozpoczęciem robót
- likwidować naruszenie struktury gruntu skarpy przez usunięcie tego gruntu z zachowaniem bezpiecznego nachylenia wykonać bezpieczne zejścia i wejścia do wykopów
- nie składować materiałów i urobku w odległości mniejszej niż 1 m od krawędzi wykopu, jeżeli ściany są obudowane; przy skarpach bez umocnień składować można poza klinem odłamu gruntu
- zachować bezpieczne odległości wykopów od istniejących budowli
- każdorazowe rozpoczęcie robót w wykopie wymaga sprawdzenia stanu jego obudowy lub skarpy.

8. Poruszanie się po obiekcie, drogi ewakuacyjne

Na terenie istnieje ciąg dróg dojazdowych oraz miejsca postoju i ewentualnego manewrowania pojazdów dostawczych dostarczających materiały na teren budowy. Istniejąca infrastruktura dróg umożliwia swobodny dojazd straży pożarnej, pogotowia ratunkowego oraz innych służb.

Każdy z wykonawców będzie miał wyznaczone stałe miejsce postoju swoich pojazdów, o ile zajdzie taka potrzeba.

Poruszanie się pracowników i brygad po terenie budowy do miejsc poszczególnych robót może następować tylko wydzielonymi (oznaczonymi) ciągami komunikacyjnymi. Dozwolony obszar i sposób poruszania się po zakładzie zostanie przekazany pracownikom przez kierownika produkcji zakładu podczas instruktażu stanowiskowego.

Na wypadek ewakuacji stosować się do instrukcji i oznaczeń dróg ewakuacyjnych w przedmiotowym zakładzie.

9. Przechowanie dokumentacji budowy oraz dokumentów niezbędnych do prawidłowej eksploatacji maszyn i innych urządzeń technicznych.

Dokumentacja budowy jest przechowywana w biurze u kierownika budowy

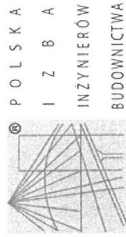
Każdy z wykonawców, pracowników jest zobowiązany w zakresie bezpieczeństwa i higieny pracy postępować na placu budowy i na poszczególnych stanowiskach (frontach) robót zgodnie z wymaganiami przepisów ogólnych bhp, instrukcji bhp i przeciwpożarowych, a w szczególności zgodnie z rozporządzeniem Ministra Budownictwa i Przemysłu Materiałów Budowlanych z dnia 28 marca 1972 r. w sprawie bezpieczeństwa i higieny pracy przy wykonywaniu robót budowlano-montażowych i rozbiórkowych (DZ. U. 1972 nr 13, poz. 93).

Podstawa prawna opracowania:

- ustawa z dnia 26 czerwca 1974 r. – Kodeks pracy (t. jedn. Dz.U. z 1998 r. Nr 21 poz.94 z późn.zm.)

- art.21 „a” ustawy z dnia 7 lipca 1994 r. – Prawo budowlane (Dz.U. z 2000 r. Nr 106 poz.1126 z późn.zm.)
- ustawa z dnia 21 grudnia 2000 r. o dozorze technicznym (Dz.U.Nr 122 poz.1321 z późn.zm.)
- rozporządzenie Ministra Infrastruktury z dnia 27 sierpnia 2002 r. w sprawie szczegółowego zakresu i formy planu bezpieczeństwa i ochrony zdrowia oraz szczegółowego zakresu rodzajów robót budowlanych, stwarzających zagrożenia bezpieczeństwa i zdrowia ludzi (Dz.U. Nr 151 poz.1256)
- rozporządzenie Ministra Pracy i Polityki Socjalnej z dnia 28 maja 1996 r. w sprawie szczególnych zasad szkolenia w dziedzinie bezpieczeństwa i higieny pracy (Dz.U.Nr62 poz. 285)
- rozporządzenie Ministra Pracy i Polityki Socjalnej z dnia 28 maja 1996 r. w sprawie rodzajów prac wymagających szczególnej sprawności psychofizycznej (Dz.U.Nr 62 poz. 287)
- rozporządzenie Ministra Pracy i Polityki Socjalnej z dnia 28 maja 1996 r. w sprawie rodzajów prac, które powinny być wykonywane przez co najmniej dwie osoby (Dz.U.Nr 62 poz. 288)
- rozporządzenie Ministra Pracy i Polityki Socjalnej z dnia 29 maja 1996 r. w sprawie uprawnień rzeczoznawców do spraw bezpieczeństwa i higieny pracy, zasad opiniowania projektów budowlanych, w których przewiduje się pomieszczenia pracy oraz trybu powoływania członków Komisji Kwalifikacyjnej do Oceny Kandydatów na Rzeczoznawców (Dz.U.Nr 62 poz. 290)
- rozporządzenie Rady Ministrów z dnia 28 maja 1996 r. w sprawie profilaktycznych posiłków i napojów (Dz.U.Nr 60 poz. 278)
- rozporządzenie Ministra Pracy i Polityki Socjalnej z dnia 26 września 1997 r. w sprawie ogólnych przepisów bezpieczeństwa i higieny pracy (Dz.U.Nr 129 poz. 844 z późn.zm.)
- rozporządzenie Ministra Gospodarki z dnia 20 września 2000 r. w sprawie bezpieczeństwa i higieny pracy podczas eksploatacji maszyn i innych urządzeń technicznych do robót ziemnych, budowlanych i drogowych (Dz.U.Nr 118 poz. 1263)

10.0. Załączniki – uprawnienie, warunki, uzgodnienia



Zaświadczenie
o numerze weryfikacyjnym:
POM-P98-8WS-14R *

Pan Jerzy Sajek o numerze ewidencyjnym POM/IS/5867/02
adres zamieszkania ul. Główna 9 Widzino, 76-251 Kobylnica
jest członkiem Pomorskiej Okręgowej Izby Inżynierów Budownictwa i posiada wymagane
ubezpieczenie od odpowiedzialności cywilnej.
Niniejsze zaświadczenie jest ważne od 2020-01-01 do 2020-12-31.

Zaświadczenie zostało wygenerowane elektronicznie i opatrzone bezpiecznym podpisem elektronicznym
weryfikowanym przy pomocy ważnego kwalifikowanego certyfikatu w dniu 2019-12-11 roku przez:
Franciszek Rogowicz, Przewodniczący Rady Pomorskiej Okręgowej Izby Inżynierów Budownictwa.

(Zgodnie art. 5 ust. 2 ustawy z dnia 18 września 2001 r. o podpisie elektronicznym (Dz. U. 2001 Nr 130 poz. 1450) dane w postaci
elektronicznej opatrzone bezpiecznym podpisem elektronicznym weryfikowanym przy pomocy ważnego kwalifikowanego certyfikatu są
równoważne pod względem skutków prawnych dokumentom opatrzonym podpisem własnoręcznym.)

* Weryfikację poprawności danych w niniejszym zaświadczeniu można sprawdzić za pomocą numeru weryfikacyjnego zaświadczenia na
stronie Polskiej Izby Inżynierów Budownictwa www.pib.org.pl lub kontaktując się z biurem właściwej Okręgowej Izby Inżynierów
Budownictwa.



WOJEWODA POMORSKI

RR-AB-II-7131/02
7132/02

Gdańsk, dnia 2002 - 07 - 31

DECYZJA NR 157/Gd/2002

Na podstawie art. 13 ust. 1 pkt 1i2 i art. 14 ust. 1 pkt 4, ustawy z dnia
7 lipca 1994 r. - Prawo budowlane /tekst jednolity: Dz. U. Nr 106 poz. 1126 z 2000 r. z późn.
zm./ oraz art. 8 pkt 4 ustawy z dnia 15 grudnia 2000 r. o samorządach zawodowych
architektów, inżynierów budownictwa oraz urbanistów (Dz. U. Nr 5 poz. 42 z 2002 t.), w
związku z art. 62 ustawy z dnia 15 lutego 2002 r. o zmianie ustawy o samorządach
zawodowych architektów, inżynierów budownictwa oraz urbanistów (Dz. U. Nr 23 poz. 221 z
2002 t.) i postanowieniami § 9 ust. 1 - rozporządzenia Ministra Gospodarki Przestrzennej i
Budownictwa z dnia 30 grudnia 1994 r. w sprawie samodzielnych funkcji w budownictwie
(Dz. U. Nr 8, poz. 38 z 1995 r.)

n a d a j ę :

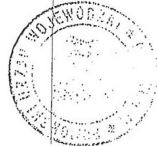
Panu: Jerzemu Sajek
inżynierowi inżynierii środowiska
ur. w dniu 21 lutego 1971 r. w Widzynie

UPRAWNIENIA BUDOWLANE

w specjalności : instalacyjnej w zakresie sieci, instalacji i urządzeń wodociągowych i
kanalizacyjnych, ciepłych, wentylacyjnych i gazowych
w zakresie: projektowania i kierowania robotami budowlanymi bez ograniczeń.

Otrzymuje:

1. Pan Jerzy Sajek
Widzino, ul. Główna 5
76-251 Kobylnica
2. a/a



z up. WOJEWODY
mgr inż. Jerzy Sajek
p.o. Z-ca Dyrektora Wydziału





Zaświadczenie
o numerze wytykającym:
POM-B89-1VH-VL5 *

Pani Agnieszka Wioletta Orłowska o numerze ewidencyjnym POM/IS/0125/18
adres zamieszkania: ul. Sierpinka 6/9, 76-200 Słupsk
jest członkiem Pomorskiej Okręgowej Izby Inżynierów Budownictwa i posiada wymagane
ubezpieczenie od odpowiedzialności cywilnej.
Niniejsze zaświadczenie jest ważne od 2020-04-01 do 2021-03-31.

Zaświadczenie zostało wygenerowane elektronicznie i opatrzone bezpiecznym podpisem elektronicznym
wytykowanym przy pomocy ważnego kwalifikowanego certyfikatu w dniu 2020-03-06 roku przez:

Franszsek Rogowicz, Przewodniczący Rady Pomorskiej Okręgowej Izby Inżynierów Budownictwa.

(Zgodnie art. 5 ust. 2 ustawy z dnia 18 września 2001 r. o podpisie elektronicznym (Dz. U. 2001 Nr 130 poz. 1450) dane w postaci elektronicznej opatrzone bezpiecznym podpisem elektronicznym wytykowanym przy pomocy ważnego kwalifikowanego certyfikatu są równoważne pod względem skutków prawnych dokumentom opatrzonym podpisem własnoręcznym.)

* Weryfikację poprawności danych w niniejszym zaświadczeniu można sprawdzić za pomocą numeru weryfikacyjnego zaświadczenia na stronie internetowej Pomorskiej Okręgowej Izby Inżynierów Budownictwa www.pib.org.pl lub kontaktując się z biurem w siedzibie Okręgowej Izby Inżynierów Budownictwa.



2017.12.29 12:00:17
12.12.2017 12:00:17
12.12.2017 12:00:17

Gdańsk, dnia 29 grudnia 2017 r.

sygn. akt. 284/POM/OKK/17

DECYZJA

Na podstawie art. 24 ust. 1 pkt 2 ustawy z dnia 15 grudnia 2000 r. o samorządach zawodowych architektów oraz inżynierów budownictwa (t.j. Dz. U. z 2016 r. poz. 1725 ze zm.) i art. 12 ust. 2, ust. 3 i 4 pkt 3, art. 14 ust. 1 pkt 4b ustawy z dnia 7 lipca 1994 r. Prawo budowlane (t.j. Dz. U. z 2017 r. poz. 1332 ze zm.), w związku z art. 5 ustawy z dnia 28 lipca 2005 r. o zmianie ustawy: Prawo budowlane oraz o zmianie niektórych innych ustaw (Dz. U. z 2005 r. Nr 163 poz. 1364), a także § 23 ust. 1, § 12 pkt 1, § 3 ust. 1 rozporządzenia Ministra Infrastruktury z dnia 18 maja 2005 r. w sprawie samodzielnych funkcji technicznych w budownictwie (Dz. U. z 2005 r. Nr 96 poz. 817) w związku z § 22 Rozporządzenia Ministra Infrastruktury i Rozwoju z 11 września 2014 r. w sprawie samodzielnych funkcji technicznych w budownictwie (Dz. U. z 2014 r. poz. 1278) i art. 104 ustawy z dnia 14 czerwca 1960 r. Kodeks postępowania administracyjnego (t.j. Dz. U. z 2017 r. poz. 1257), po ustaleniu, że spełnione zostały warunki w zakresie przygotowania zawodowego oraz po złożeniu egzaminu na uprawnienia budowlane z wynikiem pozytywnym,

Okręgowa Komisja Kwalifikacyjna
Pomorskiej Okręgowej Izby Inżynierów Budownictwa
stwierdza, że:

Pani Agnieszka Wioletta Orłowska
inżynier inżynierii środowiska
urodzona dnia 05.04.1977 r. w Koszalinie

otrzymuje

UPRAWNIENIA BUDOWLANE
numer ewidencyjny: POM/0348/PWBS/17

do projektowania i kierowania robotami budowlanymi bez ograniczeń
w specjalności instalacyjnej w zakresie sieci, instalacji i urządzeń
ciepłotnych, wentylacyjnych, gazowych, wodociągowych i kanalizacyjnych

UZASADNIENIE

W związku z uwzględnieniem w całości żądania strony, na podstawie art. 107 § 4 K.p.a. odstępuje się od uzasadnienia decyzji. Zakres nadanych uprawnień budowlanych wskazano na odwrocie decyzji.

Pani Agnieszka Wioletta Orłowska upoważniona jest:

- I. Na podstawie art. 12 ust. 1 pkt 1-5, art. 13 ust. 3 i 4 ustawy Prawo budowlane (t.j. Dz. U. z 2017 r. poz. 1332), w szczególności instalacyjnej w zakresie sieci, instalacji i urządzeń ciepłych, wentylacyjnych, gazowych, wodociągowych i kanalizacyjnych, bez ograniczeń do:
 - a) projektowania, sprawdzania projektów architektoniczno-budowlanych i sprawowania nadzoru autorskiego,
 - b) kierowania budową lub innymi robotami budowlanymi,
 - c) kierowania wywazaniem konstrukcyjnych elementów budowlanych oraz nadzoru i kontroli technicznej wytworzenia tych elementów,
 - d) wykonywania nadzoru inwestorskiego,
 - e) sprawowania kontroli technicznej utrzymania obiektów budowlanych.
- II. Na podstawie § 23 ust. 1 oraz § 3 ust. 1 rozporządzenia Ministra Infrastruktury z dnia 18 maja 2005 r. w sprawie samodzielnych funkcji technicznych w budownictwie /Dz. U. z 2005 r. Nr 96 poz. 817/ uprawnienia niniejsze uprawniają do:
 - sporządzania projektu zagospodarowania działki lub terenu, w zakresie specjalności niniejszych uprawnień (§ 3 ust. 1),
 - projektowania obiektu budowlanego i kierowania robotami budowlanymi związanymi z obiektem budowlanym, takim jak: sieci, instalacje i urządzenia ciepłotne, wentylacyjne, gazowe, wodociągowe i kanalizacyjne (§ 23 ust. 1).

Pouczenie

Od decyzji niniejszej służy odwołanie do Krajowej Komisji Kwalifikacyjnej Polskiej Izby Inżynierów Budownictwa w Warszawie, za pośrednictwem Okręgowej Komisji Kwalifikacyjnej Pomorskiej Okręgowej Izby Inżynierów Budownictwa w Gdańsku, w terminie 14 dni od dnia jej doręczenia.
Zgodnie z treścią art. 127a ustawy Kodeks postępowania administracyjnego (Dz. U. z 2017 r. poz. 1257):
§ 1. W trakcie biegu terminu do wniesienia odwołania strona może zrzec się prawa do wniesienia odwołania wobec organu administracji publicznej, który wydał decyzję.
§ 2. Z dniem doręczenia organowi administracji publicznej oświadczenia o zrzeczeniu się prawa do wniesienia odwołania przez osobę z której strony postępowania, decyzja staje się ostateczna i prawomocna.
W przypadku złożenia przez stronę oświadczenia o zrzeczeniu się prawa do odwołania od decyzji określonego w § 2) stronie nie przysługuje prawo do odwołania się ani skargi do sądu administracyjnego.

Skład orzekający Okręgowej Komisji Kwalifikacyjnej:



ZASTĘPCA PRZEWODNICZĄCEGO
Okręgowej Komisji Kwalifikacyjnej

dr inż. Marek Wysocki

ZASTĘPCA PRZEWODNICZĄCEGO
Okręgowej Komisji Kwalifikacyjnej

mgr inż. Maciej Malinowski

CZŁONEK
Okręgowej Komisji Kwalifikacyjnej

prof. dr hab. inż. Ziemowit Suligowski

Otrzymują:

1. Pani Agnieszka Wioletta Orłowska
- 76-200 Słupsk ul. Sierpinka 6/9
2. Okręgowa Rada Izby
3. Główny Inspektor Nadzoru Budowlanego
- 4.aa



Kobylnica, dnia 06.07.2020r.

GKM-KD.6853.51.2020

**Firma Usługowa
SJ - System
ul. Krasieńskiego 23
76-200 Słupsk**

**dot. warunków technicznych dla budowy odwodnienia drogi - dla działek nr 202/9, nr 204/4,
nr 1474, nr 188/6 i 188/14 w Kobylnicy (ul. Krokusowa).**

W odpowiedzi na wniosek z dnia 24.06.2020r. (data wpływu 25.06.2020r.) dot. wydania warunków technicznych na odprowadzenie wód opadowych dla potrzeb projektowanej kanalizacji deszczowej celem odwodnienia pasa drogowego drogi gminnej nr N.055KD położonej na działkach nr 202/9, nr 204/4 nr 1474, i nr 188/6 (ul. Krokusowa) oraz pasa drogowego drogi gminnej nr N.014 KL położonej na działce nr 188/14 (ul. Paderewskiego) w Kobylnicy, informuję, że:

- 1) Zgodnie z ustaleniami Miejscowego Planu Zagospodarowania Przestrzennego Kobylnica – Północ” (Uchwała Nr XXIX/346/2005 Rady Gminy Kobylnica z dnia 29.04.2005r., Dz. Urz. Woj. Pom. Nr 65, poz. 1221 z dnia 04.07.2005r.) dla pasa drogowego drogi gminnej nr N.055KD położonego na działkach nr 202/9, nr 204/4 nr 1474, i nr 188/6 oraz pasa drogowego drogi gminnej nr N.014 KL położonej na działce nr 188/14 (ul. Paderewskiego) ustala się następujące warunki na zagospodarowanie wód opadowych i roztopowych:
 - zgodnie z § 8 pkt 3, litera d w ustaleniach szczegółowych dla poszczególnych terenów przedstawiono docelowe rozwiązania w zakresie odprowadzenia wód deszczowych i roztopowych. Dopuszcza się rozwiązania tymczasowe, polegające na zagospodarowaniu wód opadowych i roztopowych na własnej działce – do czasu wybudowania kanalizacji deszczowej.
- 2) Odprowadzenie wód opadowych i roztopowych z rozpatrywanej części drogi ul. Krokusowej zaprojektować do kanału 315 PVC odprowadzającego wody deszczowe do kolektora 315

PVC na terenie działki nr 188/14 (droga) oraz do kanału kd 400 odprowadzającego wody deszczowe do kolektora 400 PVC na terenie działki nr 655 (droga).

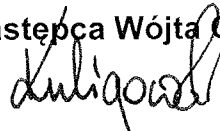
- 3) Sieć kanalizacji deszczowej w pasach drogowych dróg gminnych należy wykonać z rur PVC litych o klasie sztywności SN8 o śr max. 315 PVC.
- 4) Na trasie sieci należy przewidzieć studzienki ściekowe z wpustem ulicznym żeliwnym i osadnikiem.
- 5) Wpusty uliczne żeliwne powinny odpowiadać wymaganiom PN-H-74080-01 i PN-H-74080-04.
- 6) Każdy wypust podłączyć do kanału za pośrednictwem studzienki rewizyjnej połączeniowej lub trójnika.
- 7) W projekcie należy określić warunki ewentualnego włączenia się z wodami opadowymi z działek położonych wzdłuż projektowanego rurociągu.

Koncepcję a następnie projekt budowlano – wykonawczy na budowę odcinka sieci kanalizacji deszczowej należy przedłożyć do uzgodnienia w Urzędzie Gminy w 2 egzemplarzach.

Warunki techniczne ważne są przez okres 1 roku od daty wydania.

Sprawę prowadzi: Marzanna Strzałkowska, tel. 59 842 90 70 wew. 241, e-mail: m.stralkowska@kobylnica.eu

Zastępca Wójta Gminy



Rafał Kuligowski

Otrzymują:

1. Adresat
2. Referat Inwestycji i Funduszy Europejskich wm.
- 3.

MS/MS

Urząd Gminy Kobylnica
ul. Główna 20, 76-251 Kobylnica
(woj. pomorskie)

tel.: (+48) 59 842 90 70-71
fax: (+48) 59 842 90 72
sekretariat: (+48) 59 842 96 17

kobylnica@kobylnica.pl
www.kobylnica.pl



**Wójt
Gminy Kobylnica**

30 lat samorządu
terytorialnego

GKM-KD.6853.51.2020

Kobylnica, dn. 07.07.2020 r.

**Firma Usługowa
SJ - System
ul. Krasińskiego 23
76-200 Słupsk**

**dot. uzgodnienia projektu budowlanego odwodnienia ul. Krokusowej - działki nr 202/9,
nr 204/4, nr 1474, nr 188/6 i nr 188/14 ul. Paderewskiego w Kobylnicy**

W odpowiedzi na wniosek z dnia 24.06.2020r. (data wpływu 25.06.2020r.) dotyczący uzgodnienia projektu budowlanego odwodnienia ul. Krokusowej - działki nr 202/9, nr 204/4, nr 1474, nr 188/6 i nr 188/14 ul. Paderewskiego w Kobylnicy oraz w nawiązaniu do warunków technicznych nr GKM-KD.6853.51.2020 z dnia 06.07.2020 r. – opiniuję przedłożony projekt bez uwag.

Sprawę prowadzi: Marzanna Strzałkowska, tel. 59 842 90 70 wew. 241 e-mail: m.stralkowska@kobylnica.eu

Zastępca Wójta Gminy

Rafał Kuligowski

Otrzymują:

1. Adresat;
2. a/a
MS/MS



Firma Usługowa

SJ - SYSTEM

76-200 Słupsk
ul. Krasieńskiego 23
tel./fax 059/ 848 66 51
e-mail: sjsystem@poczta.onet.pl

PROJEKT BUDOWLANY

odwodnienia drogi

Obiekt : Budowa ul. Krokusowej w Kobylnicy
dz. nr 202/9, 204/4, 1474, 188/6, 188/14

Inwestor: Gmina Kobylnica,
ul. Główna 20, 76-251 Kobylnica
pow. Słupsk, woj. pomorskie

Branża: Sanitarno – instalacyjna

• **ZAWARTOŚĆ OPRACOWANIA:**

- Strona tytułowa - str. 1
- Spis treści - str. 2
- Opis techniczny - str. 3 – 7
- Informacja BiOZ - str. 8
- Załączniki - od str. 13
- Rysunki techniczne

Projektował:
inż. Jerzy Sajek
157/Gd/2002

członek Pomorskiej Izby Inżynierów Budownictwa
o numerze ewidencyjnym **POM/IS/5867/02**

Sprawdził:
inż. Agnieszka Orłowska
POM/0348/PWBS/17

członek Pomorskiej Izby Inżynierów Budownictwa
o numerze ewidencyjnym **POM/IS/0125/18**

Słupsk czerwiec 2020 r.

Załącznik do uzgodnienia
Wójta Gminy Kobylnica

Nr GKM-KD 6853.51.2020
z dnia 07-07-2020

Z IM. WÓJTA GMINY
KOBYLNICA
ZASTĘPCA WÓJTY

Starostwo Powiatowe w Słupsku
Wydział Geodezji i Kartografii
76-200 Słupsk, ul. Szarych Szeregów 14
tel. 0-59 841-87-15

Słupsk, dn. 08.07.2020 r.

Znak sprawy: GK-IV.6630.294.2020

ODPIS
PROTOKOŁU Z NARADY KOORDYNACYJNEJ
przeprowadzonej w dniach od 30.06.2020 r. do 08.07.2020 r.
w sprawie usytuowania projektowanej sieci uzbrojenia terenu

Na podstawie art. 7d pkt 2, 28b, 28c, 28d i 28e ustawy z dnia 17 maja 1989 r. Prawo geodezyjne i kartograficzne (tj. Dz.U z 2020 r. poz.276 ze zm.) Na podstawie art. 28b. ust. 1., 6 i 7 ustawy z dnia 17 maja 1989 r. - Prawo geodezyjne i kartograficzne (Dz. U. z 2019 r. poz. 725)

Przedmiot narady:	Projekt kanalizacji deszczowej odwodnienia
Lokalizacja:	Gmina: Kobylnica , dz.: 188/6, 188/14, 202/9, 204/4, 1474
Wnioskodawca:	SAJEK JERZY ul. Krasińskiego 23, 76-200 Słupsk
Inwestor:	SAJEK JERZY ul. Krasińskiego 23, 76-200 Słupsk
Przewodniczący:	Agata Ludko
Miejsce narady:	Starostwo Powiatowe w Słupsku
Sposób przeprowadzenia narady:	elektroniczny
Data wpływu:	25.06.2020 r.

PODSUMOWANIE NARADY

Projekt przedłożony na naradę koordynacyjną został uzgodniony pozytywnie przez jej uczestników.
W wyniku narady koordynacyjnej projekt został wniesiony do bazy GESUT powiatu.

Lista uczestników narady koordynacyjnej wraz z uwagami

Lp.	Nazwa instytucji Sposób uczestnictwa	Stanowisko Uwagi	Imię i nazwisko uczestnika
1	ENERGA Oświetlenie Sp. z o.o. elektroniczny	Uzgodniono pozytywnie Uzgodniono pozytywnie Kontakt: Dział Realizacji Usług Słupsk, ul. Rybacka 4A, 76-200 Słupsk tel. 693 100 182; krzysztof.dumanowski@energa.pl; marcin.piwowarski@energa.pl	MARCIN PIWOWARSKI
2	ENERGA-OPERATOR S.A. Oddział w Koszalinie elektroniczny	Uzgodniono pozytywnie UZGODNIENIE NR 409 Z DNIA 08.07.2020 r. 1.O zamiarze prowadzenia robót w miejscach skrzyżowania b.d zblżenia do sieci elektroenergetycznej 15 kV i 0.4 kV należy	ANDRZEJ KRZACZKOWSKI

Dokument wygenerował(a): Agata Ludko, dn. 08-07-2020 11:13:43

Jeżeli dokument jest wystawiony elektronicznie, to nie wymaga podpisu analogowego ani pieczęci, lecz wymaga podpisu elektronicznego.

Uwaga: podpis elektroniczny jest niewidoczny – można go zweryfikować tylko odpowiednim programem

		<p>powiadomi Energ -Operator SA – Rejon Dystrybucji w Słupsku, na 14 dni przed ich rozpoczęciem – tel. 0598416119, 8416134.</p> <p>Wwzłoszenie jest niezbędną dla uzyskania instruktażu i dopuszczenia do pracy.</p> <p>2.Szczegółowo lokalizację istniejących linii kablowych ustalić metodą przekopów kontrolnych lub za pomocą aparatury specjalistycznej - mogą występować różnice pomiędzy stanem zaistniałym po odkryciu a inwentaryzacją geodezyjną.</p> <p>3.Prace ziemne w pobliżu urządzeń elektroenergetycznych wykonywać ostrożnie, odkryte kable zabezpieczyć przed uszkodzeniami przepustami ochronnymi dwupołkowymi.</p> <p>4.W razie pokrywania się projektowanych sieci, przyjąć czy z istniejącymi kablami należy wykonać korektę trasy z zachowaniem odległości w rzucie poziomym nie mniejszej niż 0.5 m.</p> <p>5.W pobliżu urządzeń elektroenergetycznych roboty prowadzić zgodnie z obowiązującymi przepisami oraz zasadami norm PN/E-05100 i PN/E-05125.</p> <p>6.Prace budowlane przy użyciu sprzętu mechanicznego (dławiarki, koparki, podnośniki, wywrotki itp.) w miejscach zbliżeniach i skrzyżowaniach z czynnymi liniami napowietrznymi - zakładaniem przepustów ochronnych na kablach ziemnych wykonywać przy urządzeniach wyłączonych spod napięcia.</p> <p>7.W miejscach prowadzenia robót mogą się znajdować urządzenia elektroenergetyczne nie będące na miejscu z których to właściwościami należy uzyskać oddzielne uzgodnienie.</p> <p>8.W przypadku wystąpienia awarii lub stwierdzenia usterek, wad technicznych urządzeń elektroenergetycznych w okresie 12 miesięcy od daty zakończenia budowy a powstałych w wyniku prowadzonej inwestycji, przez przedsiębiorstwo nasze przystąpić do ich usuwania i naprawy na koszt i ryzyko Inwestora.</p> <p>9.Przy niwelacji terenu należy doprowadzić do zachowania normatywnej głębokości dla urządzeń elektroenergetycznych. W razie niezachowania ww głębokości należy urządzenia będące w ziemi zagłębować lub ułożyć w przepustach ochronnych dwupołkowych.</p> <p>10.Powyższe zalecenia-uwagi należy uwzględnić w części opisowej poszczególnych branż realizujących dane zadanie.</p> <p>Ewentualne zapytania - tel. 0598416130.</p> <p>Uzgodnienie ważne jest przez okres 2-letni.</p>	
3	GAZ-SYSTEM elektroniczny	Uzgodniono pozytywnie	ARTUR JAGIEŁŁO
4	Krajowy Ośrodek Wsparcia Rolnictwa Oddział Terenowy w Pruszczu Gdańskim ul. Powstańców Warszawy 28 83-000 Pruszcz Gdański elektroniczny	Uczestnik nieobecny na naradzie	
5	MAZOVIA Investment Sp. z o.o. elektroniczny	Uczestnik nieobecny na naradzie	
6	Polska Spółka Gazownictwa Sp. z o.o. Oddział Zakład Gazowniczy w Koszalinie Gazownia w Słupsku elektroniczny	<p>Uzgodniono pozytywnie</p> <p>Treść uwag załączona przy protokole:</p> <p>1.Rozpoczęcie robót należy zgłosić pisemnie w Gazowni w Słupsku, na min. 7 dni przed ich rozpoczęciem.</p> <p>2.W przypadku natrafienia na niezainwentaryzowane gazy lub uszkodzenia sieci gazowej, należy wstrzymać prace i niezwłocznie powiadomić Pogotowie Gazowe tel. nr 992 lub Gazownię w Słupsku ul. S.Moniuszki 1.</p> <p>3.Wszelkie uszkodzenia sieci gazowej zostaną usunięte na koszt Inwestora i Wykonawcy.</p>	ANDRZEJ PLEWA

Dokument wygenerował(a): Agata Ludko, dn. 08-07-2020 11:13:43

Jeżeli dokument jest wystawiony elektronicznie, to nie wymaga podpisu analogowego ani pieczęci, lecz wymaga podpisu elektronicznego.

Uwaga: podpis elektroniczny jest niewidoczny – można go zweryfikować tylko odpowiednim programem

		<p>4. W pobliżu istniejącej sieci gazowej roboty ziemne należy wykonywać ręcznie.</p> <p>5. Należy zachować przykrycie gazociągów 0,8 - 1,2 m.</p> <p>6. Należy zachować wszystkie wymagane odległości od istniejącej/zaprojektowanej sieci gazowej zgodnie z Rozporządzeniem Ministra Gospodarki z dn. 26.IV.2013r w sprawie warunków technicznych, jakim powinny odpowiadać sieci gazowe i ich usytuowanie Dz.U. z 2013 Poz.640.</p>	
7	<p>Polska Spółka Gazownictwa sp. z o. o. w Tarnowie Oddział Gazowniczy w Koszalinie ul. Polczyńska 55/57 75-808 Koszalin elektroniczny</p>	Uczestnik nieobecny na naradzie	
8	<p>Polskie Sieci Elektroenergetyczne S.A. ul. Warszawska 165, 05-520 Konstancin-Jeziorna elektroniczny</p>	Uzgodniono pozytywnie	marcin wisniewski
9	<p>Regionalne Centrum Informatyki Gdynia Wzrost Teleinformatyczny Słupsk ul. Bohaterów Westerplatte 66 76-200 Słupsk elektroniczny</p>	Uzgodniono pozytywnie	ANDRZEJ LED
10	<p>Urząd Gminy Kobylnica elektroniczny</p>	Uczestnik nieobecny na naradzie	
11	<p>Wodociąg Słupsk Spółka z o.o. elektroniczny</p>	<p>Uzgodniono pozytywnie</p> <p>„WODOCIĄG SŁUPSK” Słupsk 08.07.2020 r. Sp. z o.o. Uzg. nr 70-K/ul/2020 GK-IV.6630.294.2020 Dot.: uzgodnienia trasy projektowanej kanalizacji deszczowej w rejonie ul. Krokusowej w m. Kobylnica, gm. Kobylnica (dz. 188/6, 188/14, 202/9, 204/4, 1474).</p> <p>Trasę projektowanej infrastruktury odwodnienia drogowego oraz odcinków kanalizacji deszczowej j.w. opiniujemy pozytywnie. Nie koliduje ona z istniejącą infrastrukturą wodociągową i kanalizacji sanitarnej będącą obecnie we władaniu spółki „Wodociąg Słupsk”. Na etapie realizacji należy zachować normatywne odległości pomiędzy projektowaną i istniejącą infrastrukturą.</p> <p>O rozpoczęciu robót należy pisemnie powiadomić spółkę „Wodociąg Słupsk”.</p> <p>W przypadku zmiany trasy projektowanej infrastruktury j.w., przed przystąpieniem do wykonawstwa należy ją ponownie uzgodnić w spółce „Wodociąg Słupsk”. Uzgodnienie ważne jest przez okres dwóch lat.</p>	BERNARD STUDZINSKI
12	<p>Wojewódzki Sztab Wojskowy w Gdańsku ul. Do studzienki 45, 80-206 Gdańsk elektroniczny</p>	Uczestnik nieobecny na naradzie	

Dokument wygenerował(a): Agata Ludko, dn. 08-07-2020 11:13:43

Jeżeli dokument jest wystawiony elektronicznie, to nie wymaga podpisu analogowego ani pieczęci, lecz wymaga podpisu elektronicznego.

Uwaga: podpis elektroniczny jest niewidoczny – można go zweryfikować tylko odpowiednim programem

13	Zarząd Dróg Powiatowych ul. Słoneczna 16e 76-200 Słupsk elektroniczny	Uczestnik nieobecny na naradzie	
	Wnioskodawca		SAJEK JERZY

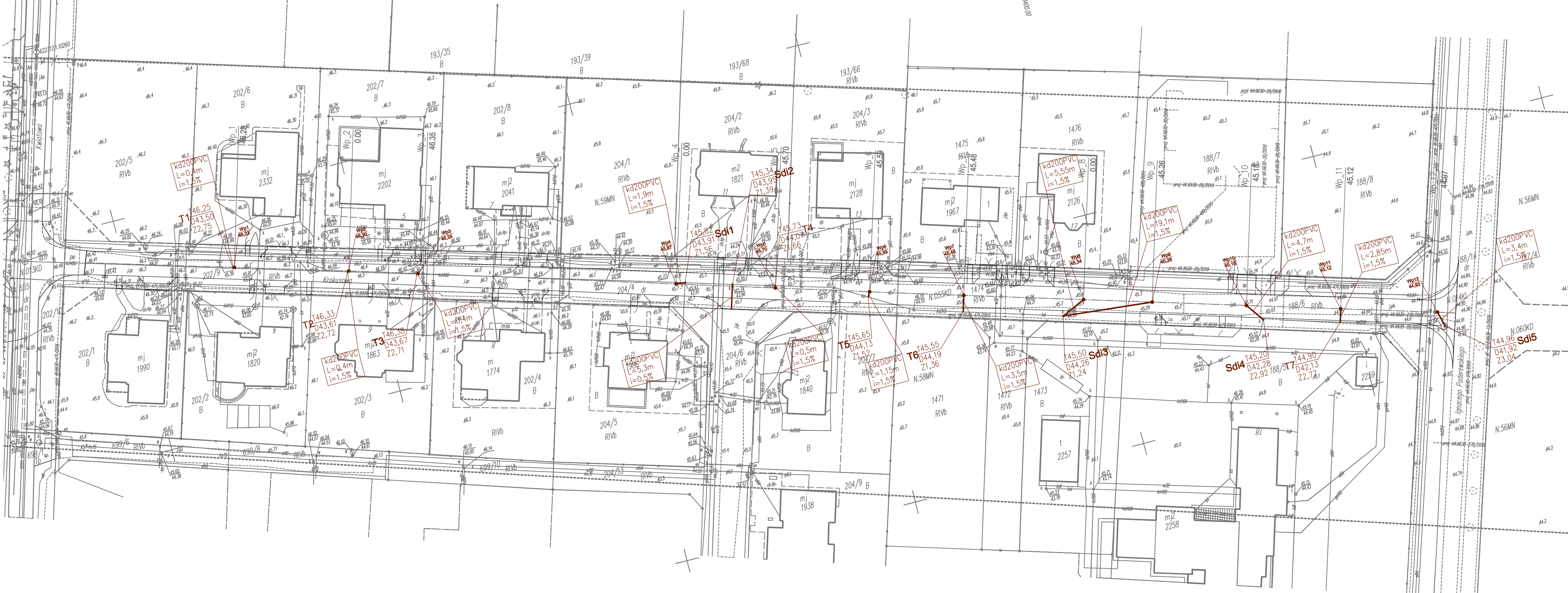
Treść protokołu została uzgodniona z osobami, które uczestniczyły w naradzie wyłącznie za pomocą środków komunikacji elektronicznej.

Przewodniczący Narady Koordynacyjnej

.....
Podpis przewodniczącego narady

POUCZENIE:

1. Przedstawiciele instytucji zostali zawiadomieni o sposobie, terminie i miejscu przeprowadzenia narady koordynacyjnej zgodnie z ustawą Prawo geodezyjne i kartograficzne (tj. Dz.U z 2020 r. poz.276 ze zm.). W myśl art. 28b ust. 3 pkt 4 tej ustawy w naradzie koordynacyjnej mogą wziąć udział również inne podmioty, które mogą być zainteresowane rezultatami narady koordynacyjnej, w szczególności ci zarządzący terenami zamkniętymi, w przypadku sytuowania na tych terenach sieci.
2. Niniejsze uzgodnienie wykonano w oparciu o treść mapy zasadniczej, która może nie zawierać projektów wszystkich urządzeń podziemnych nie podlegających uzgodnieniu na mocy art. 28b ust. 2 ustawy Prawo geodezyjne i kartograficzne (tj. Dz.U z 2020 r. poz.276 ze zm.) lub złożonych na naradę, a które nie uzyskały jednomyślnej pozytywnej opinii.
3. Znaki geodezyjne, urządzenia zabezpieczające te znaki oraz budowle triangulacyjne podlegają ochronie w myśl art. 15 ustawy Prawo geodezyjne i kartograficzne (tj. Dz.U z 2020 r. poz.276 ze zm.).



MAPA DO CELÓW PROJEKTOWYCH
skala 1:500

województwo pomorskie
powiat słupski
gm. Kobylnica [221206_2]
obr. Kobylnica [221206_2.0005]
dz. 188/6, 202/9, 204/4, 1474
ID: 6640.374.2020
Sporządzona dnia 20.02.2020 r. przez:
Biuro Geodezji i Obrótu Nieruchomościami
GEO-NIERUCHOMOŚCI Mariusz Czekała
upr. nr 16751 zakres 1 + 2

76-200 Słupsk, ul. Mickiewicza 48/1
tel/fax : 59 842 39 99

Mapa aktualna na dzień 19.02.2020 r.
Zakres aktualizacji mapy

Układ współrzędnych 2000 strefa 6/18
Układ odniesienia wysokości PL-EVRF2007-NH
Mapę sporządzono bez ustalnia służebności gruntowych
ujawnionych w księgach wieczystych.

W zakresie mapy znajdują się prawem chronione przed zniszczeniem
punkty osnowy geodezyjnej nr: brak.

Granice działek wprowadzono na podstawie elektronicznej mapy
evidencji gruntów i budynków pozyskanej
z Wydziału Geodezji i Kartografii Starostwa Powiatowego w Słupsku.

Legenda:

Linie rozgraniczające funkcje w miejscowym planie
zagospodarowania przestrzennego "Kobylnica-P6fmc"
uchwalonego uchwałą Rady Gminy nr XXIX/346/2005
z dnia 29 kwietnia 2005r.:

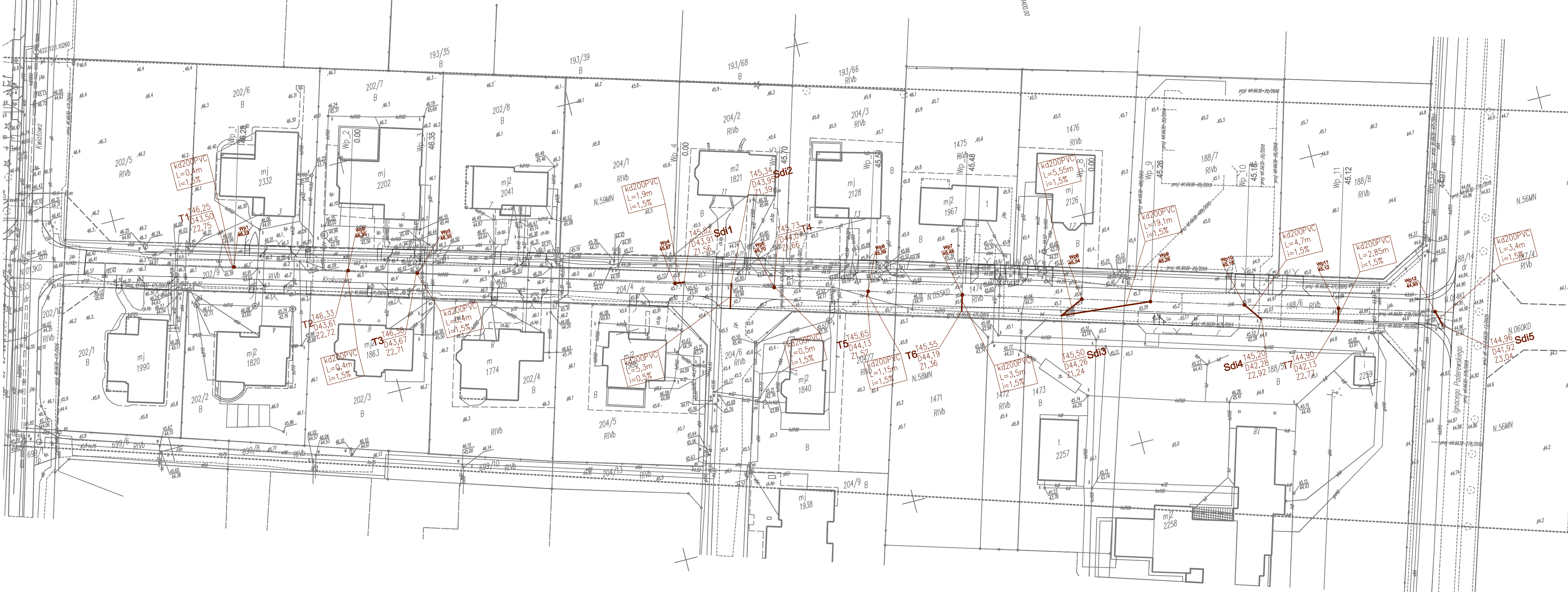
KANALIZACJA DESZCZOWA - ODWODNIENIE UL. KROKUSOWEJ

Niniejszy wydruk jest zgodny z oryginałem mapy do celów projektowych w zakresie symbolu, znaków, treści oraz skali.	
FIRMA USŁUGOWA SJ SYSTEM	ul. Krasińskiego 23, 76-200 SŁUPSK tel. (059) 8486651, 8486655, e-mail: sjsystem@poczta.onet.pl
Zadanie: Budowa ulicy Krokusowej. Odwodnienie ul. Krokusowej.	Investor: Gmina Kobylnica ul. Chłonna 20 76-251 Kobylnica
Adres inwestycji:	ul. Krokusowa Kobylnica dz. nr 202/9, 204/4, 1474, 188/6, 188/14
Nazwa rysunku:	PLAN ZAGOSPODAROWANIA TERENU- KAN. DESZCZOWA
Stadium dokum. PB	Autor: inż. Jerzy Sajek
Skala: 1:100/100	Uprawnienia budowlane do projektowania i kierowania robotami budowlanymi bez ograniczeń w specjalności instalacyjnej w zakresie sieci, instalacji i urządzeń wodociągowych i kanalizacyjnych ciepłych, wentylacyjnych i gazowych. Nr ewid. 157/Gd/2002
Data: 06. 2020	Sprawił: inż. Agnieszka Orłowska
Uprawnienia budowlane do projektowania i kierowania robotami budowlanymi bez ograniczeń w specjalności instalacyjnej w zakresie sieci, instalacji i urządzeń wodociągowych i kanalizacyjnych ciepłych, wentylacyjnych i gazowych. Nr ewid. POM/0348/PWB/S/17	

Starosta Słupski

Dokumentacja projektowa nr
GK-IV.6630.294.2020
była przedmiotem narady
koordynacyjnej przeprowadzonej za
pomocą środków
komunikacji elektronicznej
zakończoney w dniu: 08-07-2020
pozytywnym

Z up. Starosty
Agata Ludko
PRZEWODNICZĄCY NARADY
KOORDYNACYJNEJ



MAPA DO CELÓW PROJEKTOWYCH
skala 1:500

województwo pomorskie
powiat słupski
gm. Kobylnica [221206_2]
obr. Kobylnica [221206_2.0005]
dz. 188/6, 202/9, 204/4, 1474
dz. 6640.374.2020

Sporządzona dnia 20.02.2020 r. przez:
Biuro Geodezji i Obrótu Nieruchomościami
GEO-NIERUCHOMOŚCI Mariusz Czekała
upr. nr 16751 zakres 1 + 2

76-200 Słupsk, ul. Mickiewicza 48/1
tel/fax : 59 842 39 99

Mapa aktualna na dzień 19.02.2020 r.
Zakres aktualizacji mapy

Układ współrzędnych 2000 strefa 6/18
Układ odniesienia wysokości PL-EVRF2007-NH
Mapę sporządzono bez ustalnia służebności gruntowych
ujawnionych w księgach wieczystych.

W zakresie mapy znajdują się prawem chronione przed zniszczeniem
punkty osnowy geodezyjnej nr: brak.

Granice działek wprowadzono na podstawie elektronicznej mapy
evidencji gruntów i budynków pozyskanej
z Wydziału Geodezji i Kartografii Starostwa Powiatowego w Słupsku.

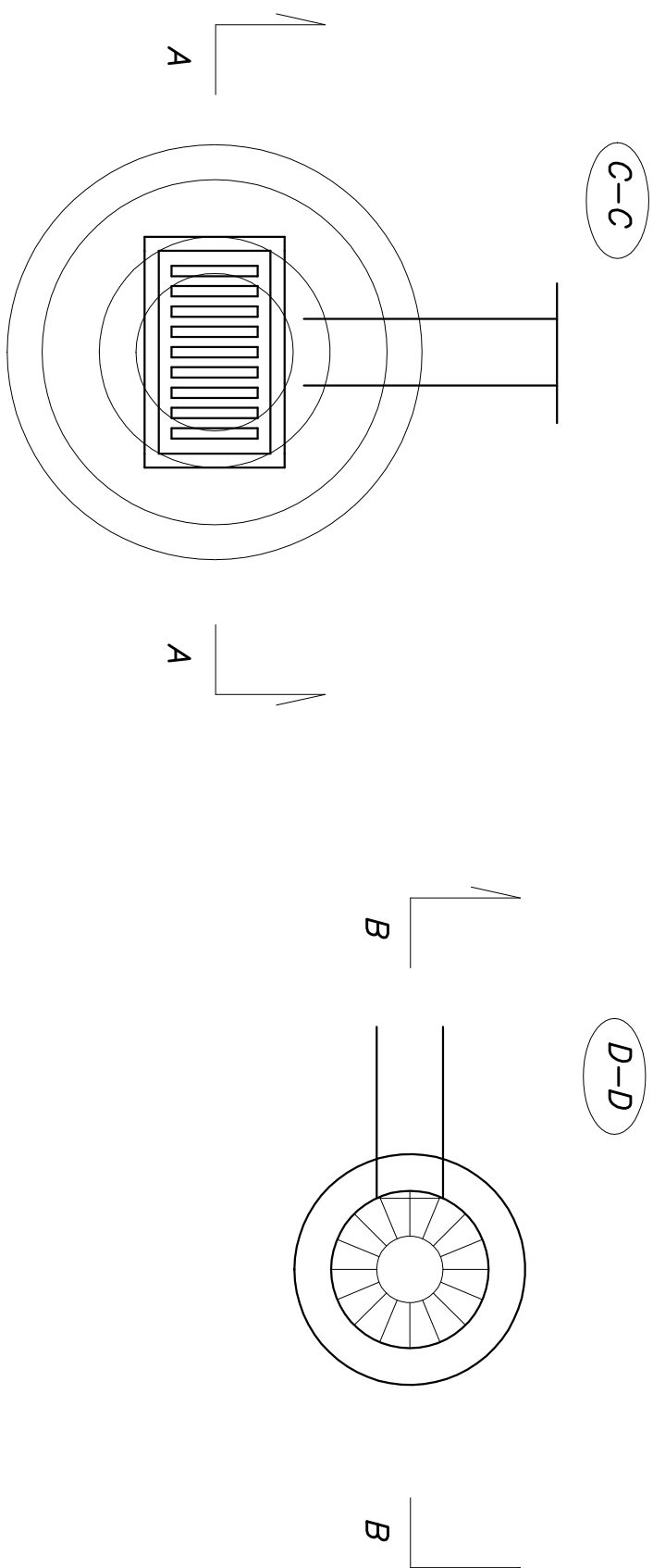
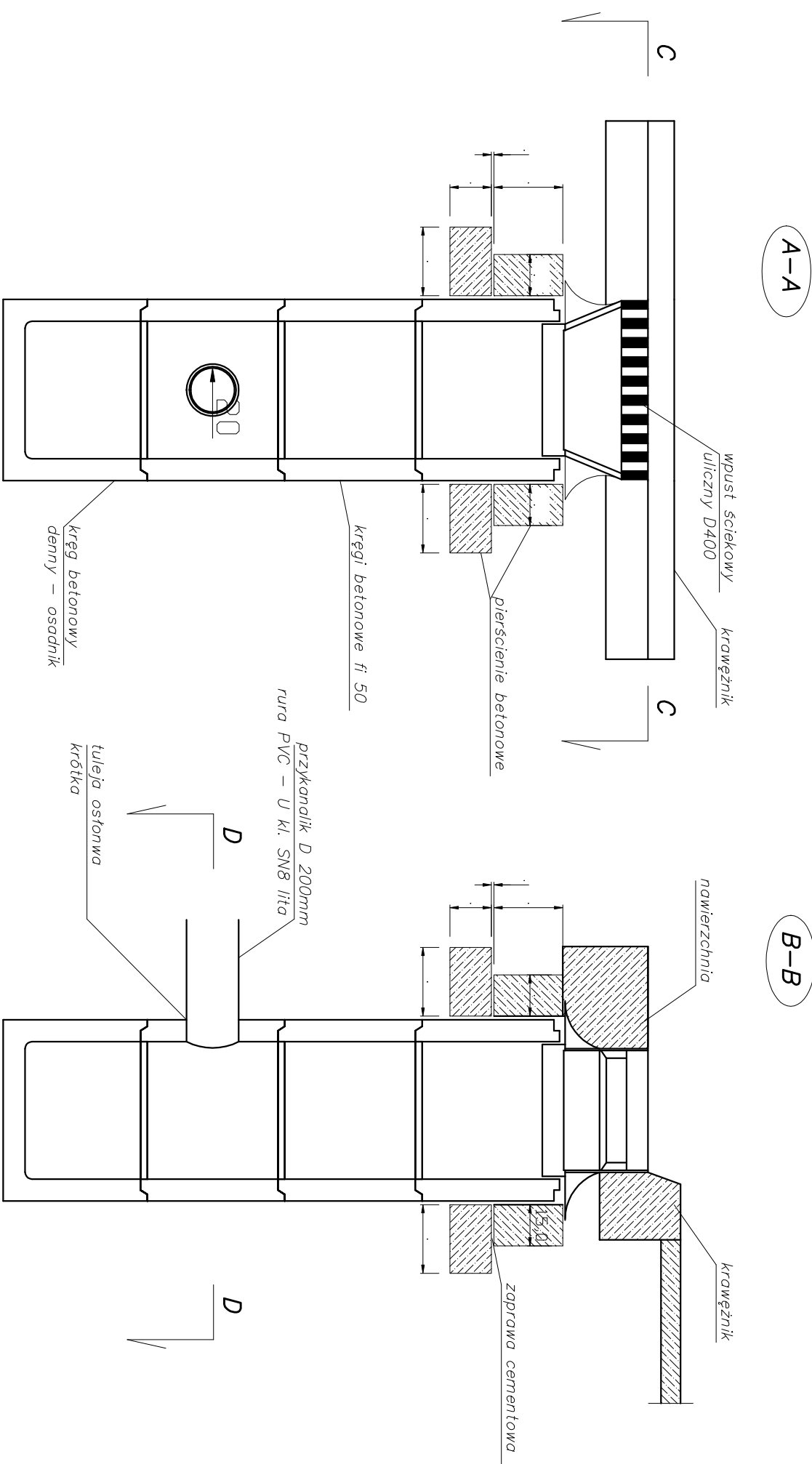
Legenda:
włata

Linie rozgraniczające funkcje w miejscowym planie
zagospodarowania przestrzennego "Kobylnica-P6fmc"
uchwalonego uchwałą Rady Gminy nr XXIX/346/2005
z dnia 29 kwietnia 2005r.:

KANALIZACJA DESZCZOWA - ODWODNIENIE UL. KROKUSOWEJ

Niniejszy wydruk jest zgodny z oryginałem mapy do celów projektowych w zakresie symbolu, znaków, treści oraz skali.	
FIRMA USŁUGOWA SJ SYSTEM	ul. Krasińskiego 23, 76-200 SŁUPSK tel. (059) 8486651, 8486655, e-mail: sjsystem@poczta.onet.pl
Zadanie: Budowa ulicy Krokusowej. Odwodnienie ul. Krokusowej.	Inwestor: Gmina Kobylnica ul. Główna 20 76-251 Kobylnica
Adres inwestycji:	ul. Krokusowa Kobylnica dz. nr 202/9, 204/4, 1474, 188/6, 188/14
Nazwa rysunku:	PLAN ZAGOSPODAROWANIA TERENU- KAN. DESZCZOWA
Stadium dokum.	PB
Autor: inż. Jerzy Sajek	Uprawnienia budowlane do projektowania i kierowania robotami budowlanymi bez ograniczeń w specjalności instalacyjnej w zakresie sieci, instalacji i urządzeń wodociągowych i kanalizacyjnych ciepłych, wentylacyjnych i gazowych. Nr ewid. 157/Gd/2002
Skala: 1:100/100	Uprawnienia budowlane do projektowania i kierowania robotami budowlanymi bez ograniczeń w specjalności instalacyjnej w zakresie sieci, instalacji i urządzeń wodociągowych i kanalizacyjnych ciepłych, wentylacyjnych i gazowych. Nr ewid. 157/Gd/2002
Data: 06. 2020	Sprawił: inż. Agnieszka Orłowska

SCHEMAT MONTAŻOWY STUDZIENKI WODOŚCIEKOWEJ



Uwaga:

Wysokość wpustu regulować zgodnie z projektem branży drogowej.

Nazwa rysunku:		Nr rys.	
Adres inwestycji:		ul. Krokusowa Kobylnica dz. nr 202/9, 204/4, 1474, 188/6, 188/14	
Zadanie:		Inwestor:	
Budowa ulicy Krokusowej. Odwodnienie ul. Krokusowej.		Gmina Kobylnica ul. Główna 20 76-251 Kobylnica	
FIRMA USŁUGOWA SJ SYSTEM		ul. Krasińskiego 23, 76-200 ŚLUPSK tel. (059) 8486651, 8486655, e-mail: sj.system@poczta.onet.pl	
Stadium dokum.		PB	
Skala:		3	
Autor:		Uprawnienia budowlane do projektowania i kierowania robotami budowlanymi bez ograniczeń w specjalności instalacyjnej w zakresie sieci, instalacji i urządzeń wodociągowych i kanałizacyjnych.	
mz. Jęzry Sajek		ciepłych, wentylacyjnych i gazowych. Nr ewid. 157/Gd/2002	
Sprawdził:		Uprawnienia budowlane do projektowania i kierowania robotami budowlanymi bez ograniczeń w specjalności instalacyjnej w zakresie sieci, instalacji i urządzeń wodociągowych i kanałizacyjnych.	
mz. Agnieszka Orlowska		ciepłych, wentylacyjnych i gazowych. Nr ewid. PN04/0348/PWB/S/17	
Data:			
06.2020			