

BIURO NADZORU BUDOWLANEGO

EUROBAU®

KRZYSZTOF ŁYGOŃSKI

83-050 LUBLEWO GD. UL. BRZozOWA 32

NIP: 584 - 140 - 01 - 66

temat : **PROJEKT BUDOWLANY REMONTU
WIEŻY WIDOKOWEJ (LATARNI) BUDYNKU
ZAKŁADU REHABILITACJI LECZNICZEJ
W SOPOCIE, UL. PLAC ZDROJOWY 3**

adres : **Sopot, ul. Plac Zdrojowy 3**

inwestor : **Pomorskie Centrum Reumatologiczne
im. dr Jadwigi Titz-Kosko w Sopocie sp. z o.o.
81-759 SOPOT, ul. Grunwaldzka, nr 1-3**

wykonawca: **EUROBAU Krzysztof Łygoński
83-050 Lublewo Gdańskie ul. Brzozowa 32**

branża : **Elektryczna**

autor: **inż. Andrzej Formella
nr upr. GT-III-630/127/75 spec. inst. inż.**

weryfikator: **inż. Leszek Cieszko
upr. nr 4558/Gd/90 spec. inst. inż.**

Gdańsk, listopad 2021

ZAWARTOŚĆ OPRACOWANIA

I. PROJEKT BUDOWLANY – INSTALACJE ELEKTRYCZNE

A. CZĘŚĆ OPISOWA

1. Opis techniczny
2. Wytyczne do planu BIOZ.

B. CZĘŚĆ RYSUNKOWA

E-1	Rzut poziom 0	1:50
E-2	Rzut poziom 1	1:50
E-3	Rzut poziom 2	1:50
E-4	Rzut poziom 3	1:50
E-5	Rzut poziom 4	1:50
E-6	Rzut poziom 5	1:50
E-7	Rzut poziom 6	1:50
	Kinkiet / plafon	
	Lampa wisząca na łańcuchu	

C. UZGODNIENIA I DOKUMENTY

- Zał. 1 Oświadczenie o zgodności dokumentacji
- Zał. 2 Uprawnienia projektanta
- Zał. 3 Zaświadczenie o przynależności projektanta do izby architektów
- Zał. 4 Uprawnienia weryfikatora
- Zał. 5 Zaświadczenie o przynależności weryfikatora do izby architektów

1. OPIS TECHNICZNY

1.1. PODSTAWA OPRACOWANIA

- zlecenie i wytyczne inwestora
 - wizja lokalna
 - inwentaryzacja
 - obowiązujące normy i przepisy, m.in.
 - Ustawa z dnia 7 lipca 1994r. Prawo budowlane (Dz.U. z 2018r. poz. 1202 z późn. zm.)
 - Rozporządzenie Ministra Infrastruktury i Rozwoju w sprawie warunków technicznych jakim powinny odpowiadać budynki i ich usytuowanie (Dz.U. z 2017r. poz. 2285 z późniejszymi zmianami)
 - Rozporządzenie MSWiA z dnia 07.06.2010r. w sprawie ochrony przeciwpożarowej budynków, innych obiektów budowlanych i terenów (Dz.U. 109 poz.719 z 2010r.);
 - Rozporządzenie Min.Infr. z dnia 23.06.2003r. (Dz.U. nr 120 poz. 1126 z dnia 10.07.2003r.)
 - w sprawie informacji dotyczącej bezpieczeństwa i ochrony zdrowia oraz planu bezpieczeństwa i i ochrony zdrowia
 - Rozporządzenie Ministra Transportu, Budownictwa i Gospodarki Morskiej w sprawie szczegółowego zakresu i formy projektu budowlanego z dnia 25 kwietnia 2012 r. (Dz.U. z 2013 r. poz. 762) z późniejszymi zmianami
- oraz:
- Poradnik monterów i inżynierów elektryków „INSTALACJE ELEKTRYCZNE I TELETECHNICZNE” – Obliczenia Projektowanie Montaż Eksploatacja – wyd. Verlag Dashofer W-wa (aktualizowane)
 - PNE-IEC 60364 – Instalacje elektryczne w obiektach budowlanych
 - PN-EN-12464-I – Oświetlenie miejsc pracy – Część I: Miejsca pracy wewnątrz pomieszczeń

1.2. PRZEDMIOT OPRACOWANIA I LOKALIZACJA

Przedmiotem opracowania jest projekt budowlany **Remontu** Budynku Wieży Widokowej (Latarni) w Sopocie, ul. Plac Zdrojowy 3, która jest wpisana do rejestru zabytków, a w MPZP nr R-2/01 opisana na karcie 08. Zakres niniejszej części projektu budowlanego jest:

- modernizacja instalacji elektrycznych w budynku z dostosowaniem do wymogów obowiązujących obecnie przepisów

1.3. STAN ISTNIEJĄCY

Istniejąca wieża widokowa z zainstalowanym w niej światłem pełni rolę morskiego znaku nawigacyjnego. W 1977 roku po zainstalowaniu silnego źródła światła widocznego z odległości 17 mil morskich wieża uzyskała miano latarni morskiej. Latarnia (radiolinia) znajduje się na najwyższym poziomie obiektu – jej zasilanie i sterowanie wykonane jest po zewnętrznych elementach ścian latarni jako odrębna instalacja eksploatowana przez Urząd Morski.

Również na najwyższym poziomie jest zainstalowana instalacja CCTV (kamery) eksploatowane przez Urząd Miasta.

Wewnątrz wieży istnieje podstawowa instalacja elektryczna oświetleniowa. Stan tej instalacji wymaga całkowitej wymiany – przewodów wraz z osprzętem i oprawami oświetleniowymi. Przed pracami remontowymi budowlano-konstrukcyjnymi całość instalacji należy zdemontować. Po remoncie latarni instalacje radiolinii oraz CCTV należy przywrócić do obecnego stanu.

1.4. PROJEKTOWANE ELEMENTY INSTALACJI ELEKTRYCZNYCH

W czasie trwania prac remontowych budowanych szczegółowo opisanych w części architektoniczno – konstrukcyjnej projektu budowlanego należy odpowiednio zabezpieczyć istniejącą instalację – poprzez jej sukcesywny demontaż w obszarze prowadzenia prac.

Docelowo przewiduje się:

- przekonserwowanie z wymianą zużytych elementów rozdzielnic zasilającej instalacje i urządzenia elektryczne wieży (szafka zewnętrzna, z dodatkowym wyposażeniem w przeciwpożarowy wyłącznik prądu, nowe zabezpieczenia;
- demontaż wszystkich instalacji – przewodów z osprzętem – z wymiana na nowe przewody kabelkowe odpowiedniej średnicy – układane w układzie TN-S (trzy i pięciożyłowe) do nowych lokalizacji elementów oświetlenia podstawowego;
- zastosowanie nowych opraw oświetleniowych w niezbędnej ilości dla uzyskania normowego oświetlenia wszystkich pomieszczeń / poziomów latarni;
- montaż nowej instalacji oświetlenia awaryjnego drogi ewakuacyjnej - opraw autonomicznych oświetlenia awaryjnego na całej drodze ewakuacji osób z wieży, z czasem świecenia 1h, montaż dodatkowej oprawy oświetlenia awaryjnego na zewnątrz przy wyjściu z obiektu
- przekonserwowanie układu zasilania i elementów lampy / radiolinii latarni morskiej
- wymiana i uzupełnienie kompletnej instalacji odgromowej z przewodami odpowiedniej średnicy (wg aktualnych norm), z uwzględnieniem nowej iglicy wykonanej z blachy tytan – cynk grubości 1,2mm, z konstrukcją połączona odpowiednio z instalacją odgromową.
- zapewnienie prawidłowej ochrony przeciwporażeniowej – szybkie wyłączenie zasilania, połączenia wyrównawcze

W uzgodnieniu z Wojewódzkim Konserwatorem Zabytków dokonano wyboru opraw oświetleniowych.

Na ścianach i sufitach niskich w, miejscach wskazanych w projekcie elektrycznym należy zastosować KINKIET/ PLAFON RETRO okrągły chrom IP44- NAUTICA.

Ponadto zastosowano na sufitach wysokich poziom 2, EGLO 49753 ŻYRANDOL na łańcuchu GRANTHAM 1 1XE27/62.

Szczegóły wykonania prac instalacyjnych poszczególnych elementów instalacji zostaną określone w projekcie wykonawczym na podstawie szczegółowych ustaleń Inwestora, dostosowanych do zakresu prac budowlanych.

Opracował: inż. Andrzej Formella

2.0 WYTYCZNE DO PLANU BEZPIECZEŃSTWA I OCHRONY ZDROWIA

REMONT WIEŻY WIDOKOWEJ (LATARNI) BUDYNKU ZAKŁADU REHABILITACJI LECZNICZEJ W SOPOCIE, UL. PLAC ZDROJOWY 3

INWESTOR: Pomorskie Centrum Reumatologiczne
im. dr Jadwigi Titz-Kosko w Sopocie

projektant: inż. Andrzej Formella nr upr. GT-III-630/127/75

Zgodnie z Rozporządzeniem Ministra Infrastruktury – Dz.U. 2003.120.1126 z dnia 23 czerwca 2003 r. w sprawie informacji dotyczącej bezpieczeństwa i ochrony zdrowia oraz planu bezpieczeństwa i ochrony zdrowia: zobowiązuje się kierownika budowy do sporządzenia „planu BIOZ” przed przystąpieniem do prac budowlanych.

1. **Zakres robót oraz kolejność realizacji – w branży elektrycznej**
 - przygotowanie obiektu do prac budowlanych – wyłączenie zasilania
 - wydzielenie obszaru remontu – lokalizacja rozdzielnic
 - wykonanie prac remontowych zewnętrznych – zabezpieczenie przyłącza
 - wykonanie prac remontowych wewnętrznych – demontaże istniejących instalacji
 - oczyszczenie oraz uprzątnięcie obszaru remontu
2. **Wykaz istniejących obiektów budowlanych**

Remontowana wieża jest częścią zespołu budynków połączonych i znajduje się w zabudowie miejskiej. Wszystkie instalacje są czynne – pod napięciem
3. **Wskazanie zagrażających elementów zagospodarowania**

Prace dotyczą działań w obrębie zespołu budynków na terenie własnej działki; nie przewiduje się występowania specjalnych zagrożeń bezpieczeństwa w czasie realizacji inwestycji, związanego z zagospodarowaniem terenu. Wszystkie instalacje elektryczne są pod napięciem (czynne) wymagające ich odłączenia na czas remontu.
4. **Przewidywane zagrożenia występujące podczas realizacji prac budowlanych**

Upadek pracownika z wysokości lub do wykopu
Upadek narzędzi lub materiałów z wysokości
Pożar lub awaria sprzętu budowlanego
Porażenie prądem z instalacji elektrycznej
Przebywanie osób postronnych w miejscu budowy
5. **Instruktaż pracowników**

Pracownicy winni znać zakres i specyfikę wykonywanej pracy, być stosownie przeszkoleni w zakresie BHP, posiadać świadectwa odnośnie kwalifikacji i odbytych szkoleń. Przed przystąpieniem do prac budowlanych należy poinstruować pracowników na temat przewidywanych zagrożeń z nich wynikających i zaznajomić ze sposobami ich unikania.
Na stanowisku pracy należy przeprowadzić codzienny instruktaż zawierający: omówienie zakresu prac na bieżący dzień roboczy; wskazanie bezpiecznego sposobu wykonania powierzonych prac; powiadomienie o mogących wystąpić zagrożeniach i ich skutkach; wyznaczenie osób odpowiedzialnych za poszczególnych pracowników w wypadku konieczności opuszczenia placu budowy przez osobę uprawnioną.

6. Wskazanie środków technicznych i organizacyjnych zapobiegających niebezpieczeństwom w strefach szczególnego zagrożenia

Plac budowy należy ogrodzić, wykonać oddzielne wejście dla ruchu pieszego i bramę dla pojazdów drogowych i maszyn budowlanych; należy oznakować; w widocznym miejscu umieścić tablicę informacyjną zawierającą dane o inwestycji, jednostce projektowej i wykonawcy; numery alarmowe straży pożarnej, pogotowia ratunkowego i policji; Na terenie budowy należy wykonać właściwie oznakowany układ komunikacji i transportu dla sprzętu mechanicznego potrzebnego na budowie; Należy wyznaczyć i oznakować drogi ewakuacyjne; Na czas budowy należy zabezpieczyć wszystkie znajdujące się na placu budowy kable energetyczne, przewody elektryczne i inne urządzenia techniczne; Plac budowy powinien być wyposażony w środki bezpieczeństwa: środki ochrony zdrowia, środki do udzielania pierwszej pomocy, sprzęt przeciwpożarowy oraz telefon kontaktowy, rozmieszczone w dobrze oznakowanych miejscach; Rejon pracy winien być utrzymywany w czystości, wolny od odpadów, sprzątany regularnie, zaś gruz budowlany i odpady usuwane na bieżąco i wywożone w odpowiednich kontenerach; Budowa winna posiadać miejsce gdzie będzie przechowywany dziennik budowy oraz pomieszczenie umożliwiające przebranie się pracowników, osuszenie odzieży roboczej i spożycie posiłku; Pracownicy powinni być wyposażony w odpowiedni ubiór ochronny, sprzęt BHP, być trzeźwi i wypoczęci; Sprzęt używany na budowie musi posiadać atest bezpieczeństwa, do wszelkich prac należy stosować wyłącznie odpowiednie i sprawne narzędzia; zalecane elektronarzędzia z akumulatorami; Wszystkie materiały budowlane winny posiadać atesty ITB; Wszelkie prace budowlano-montażowe należy prowadzić pod stałym kierownictwem i nadzorem osoby uprawnionej, posiadającej odpowiednie przygotowanie zawodowe.

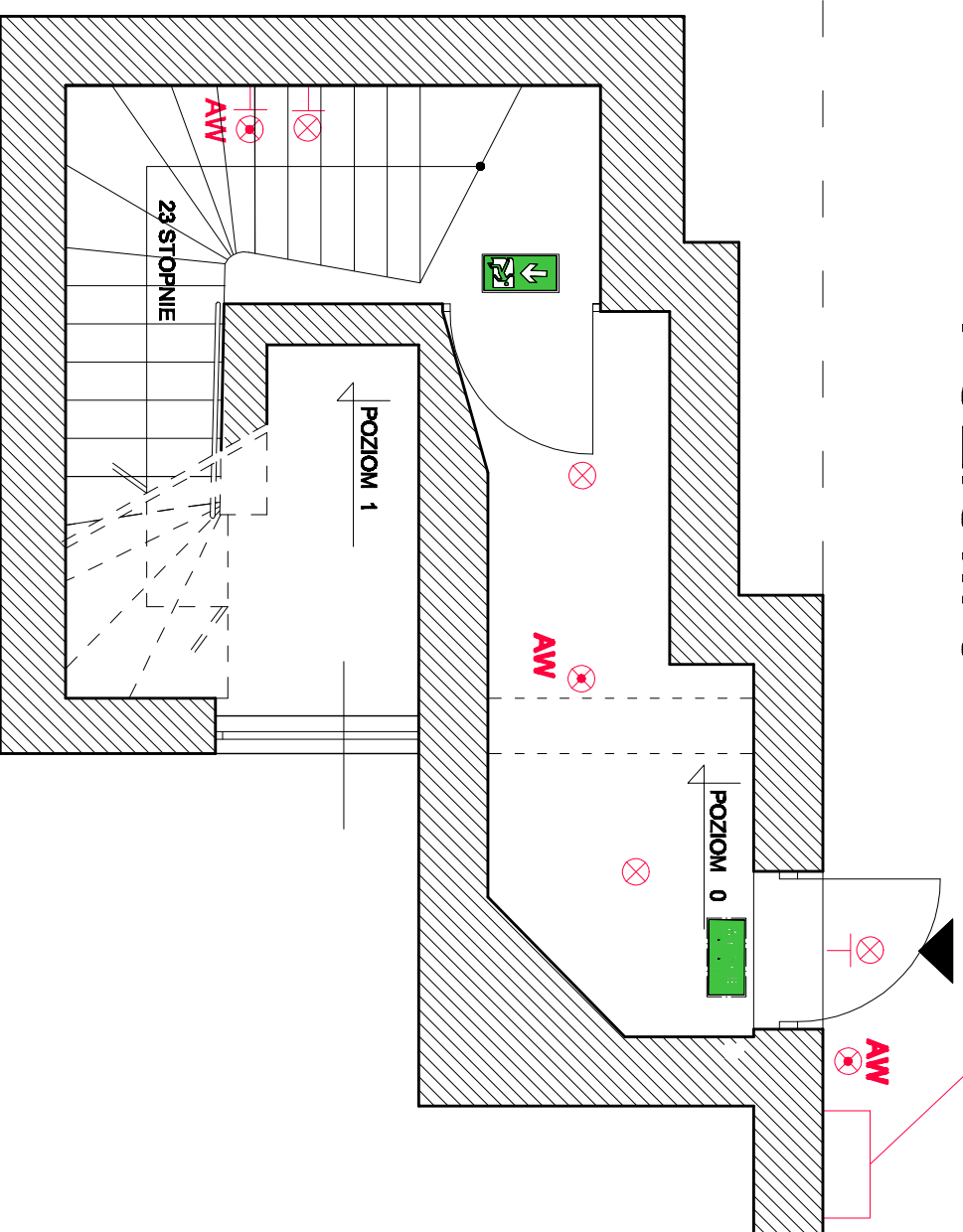
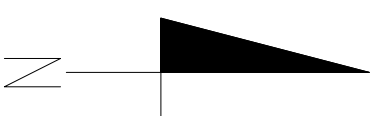
Opracował: inż. Andrzej Formella
nr upr. GT-III-630/127/75

C. UZGODNIENIA I DOKUMENTY

Poniżej załączono związane z niniejszą częścią projektu budowlanego kopie dokumentów i uzgodnień

POZIOM 0

UWAGA : Przeciwpowozarowy Wyłecznik prądu - PWP z zabezpieczeniami głównymi obwodów w latarni (lokalizacja pomiaru energii - bez zmian)



AW AW
oprawy ośw. awaryjnego

oprawy ośw. podstawowego sufitowe

oprawy ośw. podstawowego ściennne

podśw. znaki kierunku ewakuacji

UWAGA : Istniejąca Instalacja oświetleniowa do demontażu w 100%
Nowe oprawy oświetleniowe i osprzet Instalacyjny należy usytuować wg szczegółowych rysunków awaryjnych projektu wykonawczego.

Dodatkowa ochrona przeciwporażeniowa:

- szybkie wyłaczenie zasilani
- połączenia wyrównawcze
- wyłączniki różnicowoprądowe
- układ Instalacji TN-S

REMONT WIEŻY WIDOKOWEJ

NAZWA INWESTYCJI

INWESTOR

PROJEKT BUDOWLANY

FAZA

BIURO NADZORU BUDOWLANEGO

PROJEKTANT

EUROBAU

KRZYSZTOF LYGOŃSKI

83-050 LUBELNO GD, UL. BRZOSZOWA 32
NIP:584-140-01-66

SPRAWDZAJĄCY:
Inż. Leszek Cieszek
upr. nr: 4589/Gd/190

Inż. Andrzej Formella
upr. nr: 61-730/17/75

TITEL RYSUNKU

RZUT - POZIOM 0

SKALA

1:50

DATA

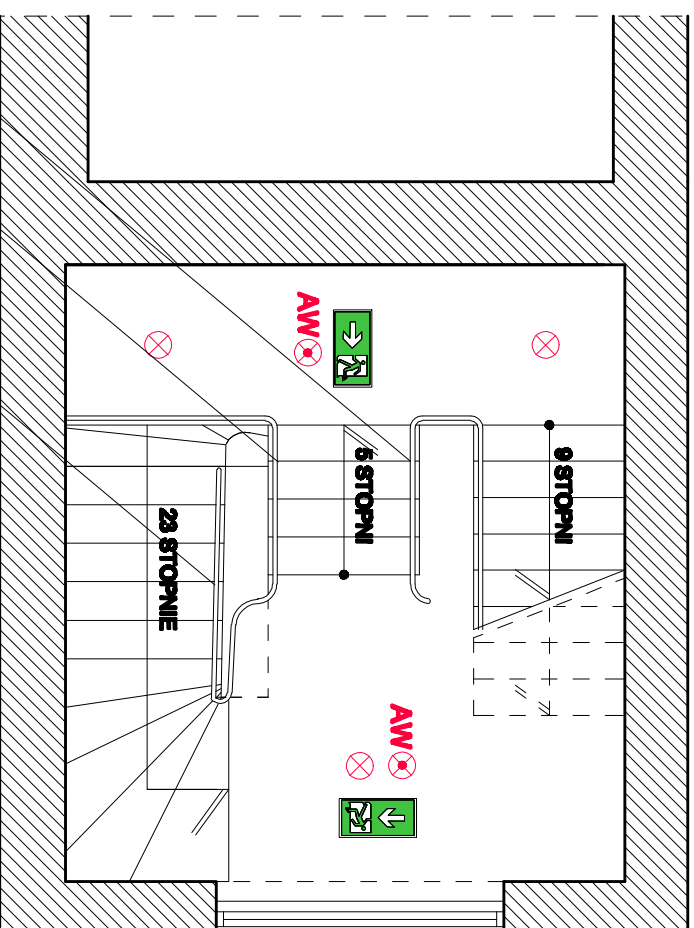
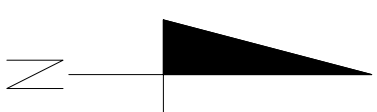
Lisopod 2021

NUMER RYSUNKU

E 1

NUMER PROJEKTU

POZIOM 1



- AW AW
 - ⊗ oprawy ośw. awaryjnego
 - ⊗ oprawy ośw. podstawowego sufitowe
 - ⊗ oprawy ośw. podstawowego ściennego
- ➔ podświetlenie znaków kierunku ewakuacji

BALUSTRADY DO RENOWACJI
W/6 OPISU

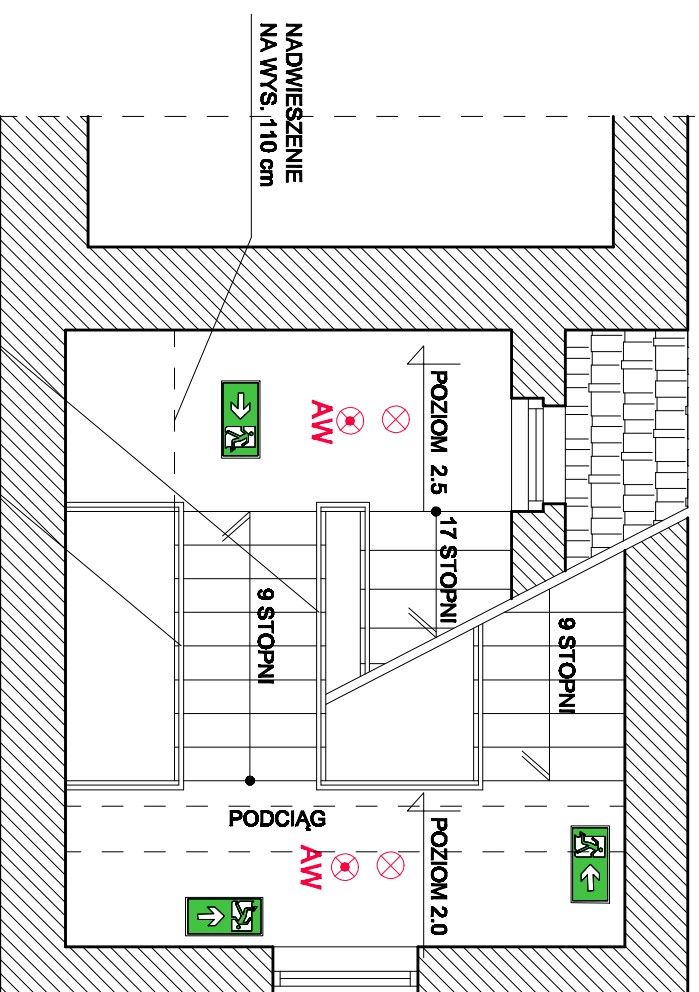
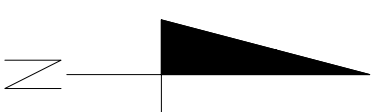
UWAGA : Istniejące instalacje elektryczne do demontażu w 100%
Nowe oprawy oświetleniowe i osprzęt instalacyjny należy użytkować
wg szczególnych warunków gwarancyjnych projektu wykonawczego.

Dodatkowa ochrona przeciwpożarowa:

- szybkie wyłączenie zasilania
- połączenia wyodrębnicze
- wyłączniki różnicowoprądowe
- układ instalacji TN-S

NAZWA INWESTYCJI		REMONT WIEŻY WIDOKOWEJ	
INWESTOR		BUDYNIER ZAKŁADU REHABILITACJI I LECZNICZEJ SOPÓT, PLAC ZDROJOWY 3	
Pomorskie Centrum Reumatologiczne w Sopocie		81-700 Sopot, ul. Granwaliska 1-3	
FAZA		PROJEKT BUDOWLANY	
BIURO NADZORU BUDOWLANSIEGO			
PROJEKTANT:		Inż. Andrzej Kosiński	
EUROBAU		ul. Leśnikowska	
KRZYSZTOF LYGOŃSKI		ul. Leśnikowska	
83-090 LUBIENIÓ GD, UL. BRZOZOWA 32		ul. Leśnikowska	
NIP:584-140-01-66		ul. Leśnikowska	
Tytuł rysunku		RZUT - POZIOM 1	
Skala		1:50	
Data		Listopad 2021	
Numer rysunku		E 2	
Numer projektu			

POZIOM 2



- AW AW** oprawy ośw. awaryjnego
- oprawy ośw. podstawowego sufitowe
- oprawy ośw. podstawowego ścienne
- podśw. znaki kierunku ewakuacji

BALUSTRADY DO RENOWACJI WG OPISU

UWAGA : Istniejące instalacje oświetleniowe do demontażu w 100%
Nowe oprawy oświetleniowe i osprzet instalacyjny należy usytuować
wg szczegółowych rysunków aranżacyjnych projektu wykonawczego.

Dodatkowa ochrona przeciwporażeniowa:

- szybkie wyłączenie zasilani
- połączenia wyrównawcze
- wyłączniki różnicowoprądowe
- układ instalacji TN-S

REMONT WIEŻY WIDOKOWEJ

INWESTOR: BUDYNEK ZAKŁADU REHABILITACJI IECZNICZEJ Sopot, PLAC ZDROJOWY 3

INWENIENSIJA: **Pomorskie Centrum Reumatologiczne w Sopocie**

FAZA: 01-700 Sopot, ul. Granwielka 1-3

PROJEKT BUDOWLANY

BIURO NADZORU BUDOWLANEGO

PROJEKTANT:

EUROBAU

Int. Andrzej Formella

KRZYSZTOF LYGOŃSKI

SPRAWDZAJĄCY:

83-050 LUBIENKO GD, UL. BRZOSZOWA 32

Int. Leszek Cieślak

NIP: 584-140-01-66

upr. nr: 4589/Gd/190

TITEL RYSUNKU

RZUT - POZIOM 2

NUMER RYSUNKU:

E 3

SKALA

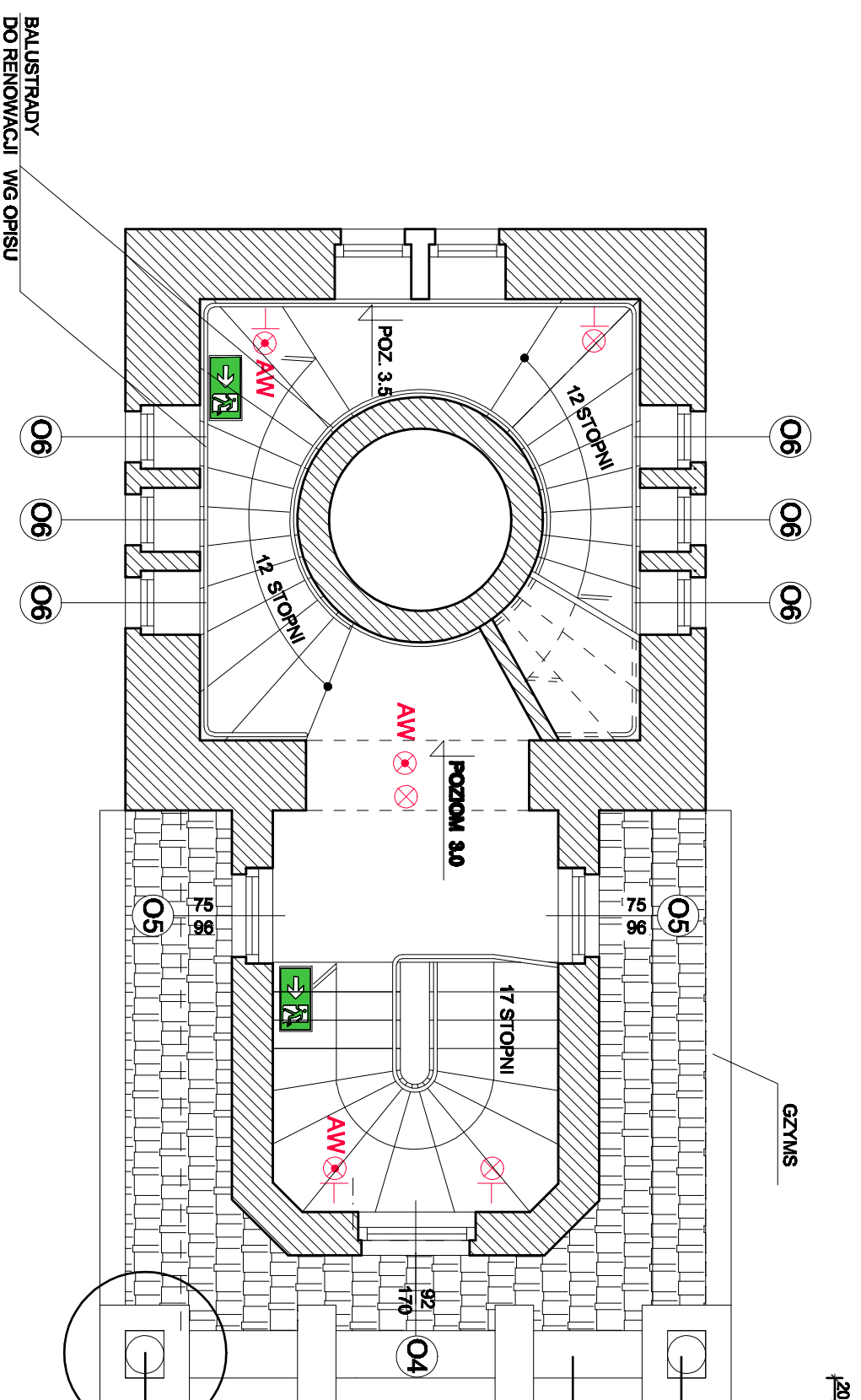
1:50

DATA

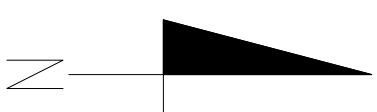
Listopad 2021

NUMER PROJEKTU:

POZIOM 3



±20



ELEMENTY
OZDOBNE

ATTYKA

- AW AW **oprawy ośw. awaryjnego**
- oprawy ośw. podstawowego sufitowe**
- oprawy ośw. podstawowego ścienne**
- podśw. znaki kierunku ewakuacji**

OBEŁISK ODTWORZYĆ NA WZÓR
ISTNIEJĄCEGO WG SZCZEGÓŁU

SZCZEGÓŁ NR 2

BALUSTRADY
DO RENOWACJI WG OPISU

UWAGA : Istniejące instalacje oświetleniowe do demontażu w 100%
Nowe oprawy oświetleniowe i osprzet instalacyjny należy usytuować
wg szczegółowych rysunków aranżacyjnych projektu wykonawczego.

Dodatkowa ochrona przeciwporażeniowa:

- szybkie wyłączenie zasilani
- połączenia wyrównawcze
- wyłączniki różnicowoprądowe
- układ instalacji TN-S

REMONT WIEŻY WIDOKOWEJ

BUDYNEK ZAKŁADU REHABILITACJI IECZNICTWA SPOŁOT. PLAC ZBOROWY 3

Pomorskie Centrum Reumatologiczne w Sopotie

81-780 Sopot, ul. Granwalista 1-3

PROJEKT BUDOWLANY

BIURO NADZORU BUDOWLANEGO

EUROBAU

KRZYSZTOF LYGOŃSKI

83-050 LUBIENKO GD. UL. BRZOSZOWA 32

NIP: 584-140-01-86

PROJEKTANT:

Int. Andrzej Formella

ul. nr: 61b/30/12/75

SPRAWDZAJĄCY:

Int. Leszek Cieszkowski

ul. nr: 45B/Cd/90

Tytuł rysunku

RZUT - POZIOM 3

Numer rysunku

E 4

Skala

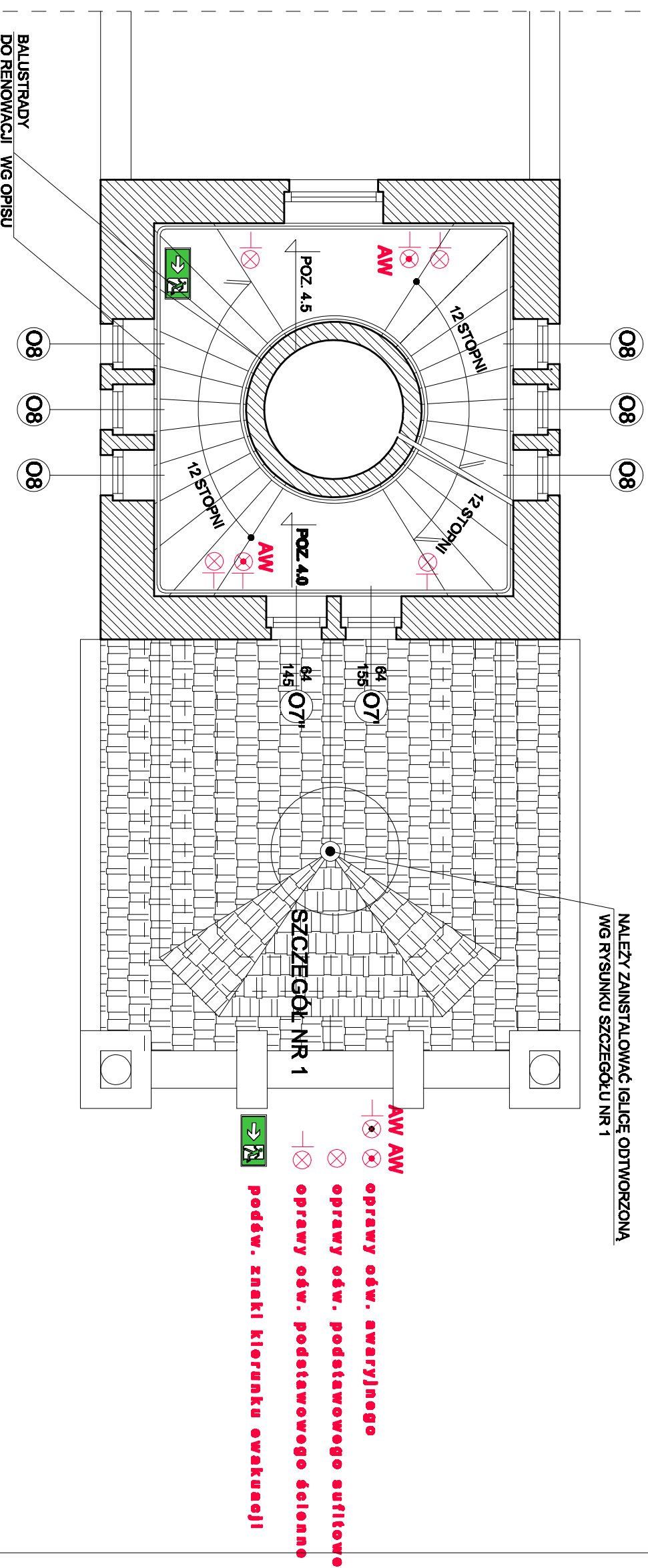
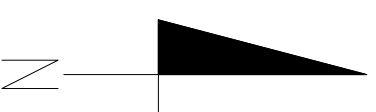
1:50

Data

Listopad 2021

Numer projektu

POZIOM 4



UWAGA :

Istniejące instalacje oświetleniowe do demontażu w 100%
Nowe oprawy oświetleniowe i osprzęt instalacyjny należy usytuować
wg szczegółowych rysunków aranżacyjnych projektu wykonawczego.

Dodatkowa ochrona przedwporażeniami:

- szybkie wyłączenie zasilania
- połączenia wyodrębnicze
- wyłączniki różnicowoprądowe
- układ instalacji TN-S

REMONT WIEŻY WIDOKOWEJ

BIURO NADZORU REHABILITACJI I ECZNICTWA SROPOT, PLAC ZBROJOWY 3

INWENIOR
Pomorskie Centrum Reumatologiczne w Sopocie

81-700 Sopot, ul. Granwalczyka 1-3

FAZA
PROJEKT BUDOWLANY

BIURO NADZORU BUDOWLANEGO

EUROBAU

KRZYSZTOF ŁYGOŃSKI

83-050 LUBIENIÓ GÓD, UL. BRZOSZOWA 32
NIP: 584-140-01-66

PROJEKTANT:

mgr Andrzej Tomaszko

ul. Leśnik 17/73

ul. Leśnik 17/73

ul. Leśnik 17/73

Tytuł rysunku

RZUT - POZIOM 4

1:50 Data

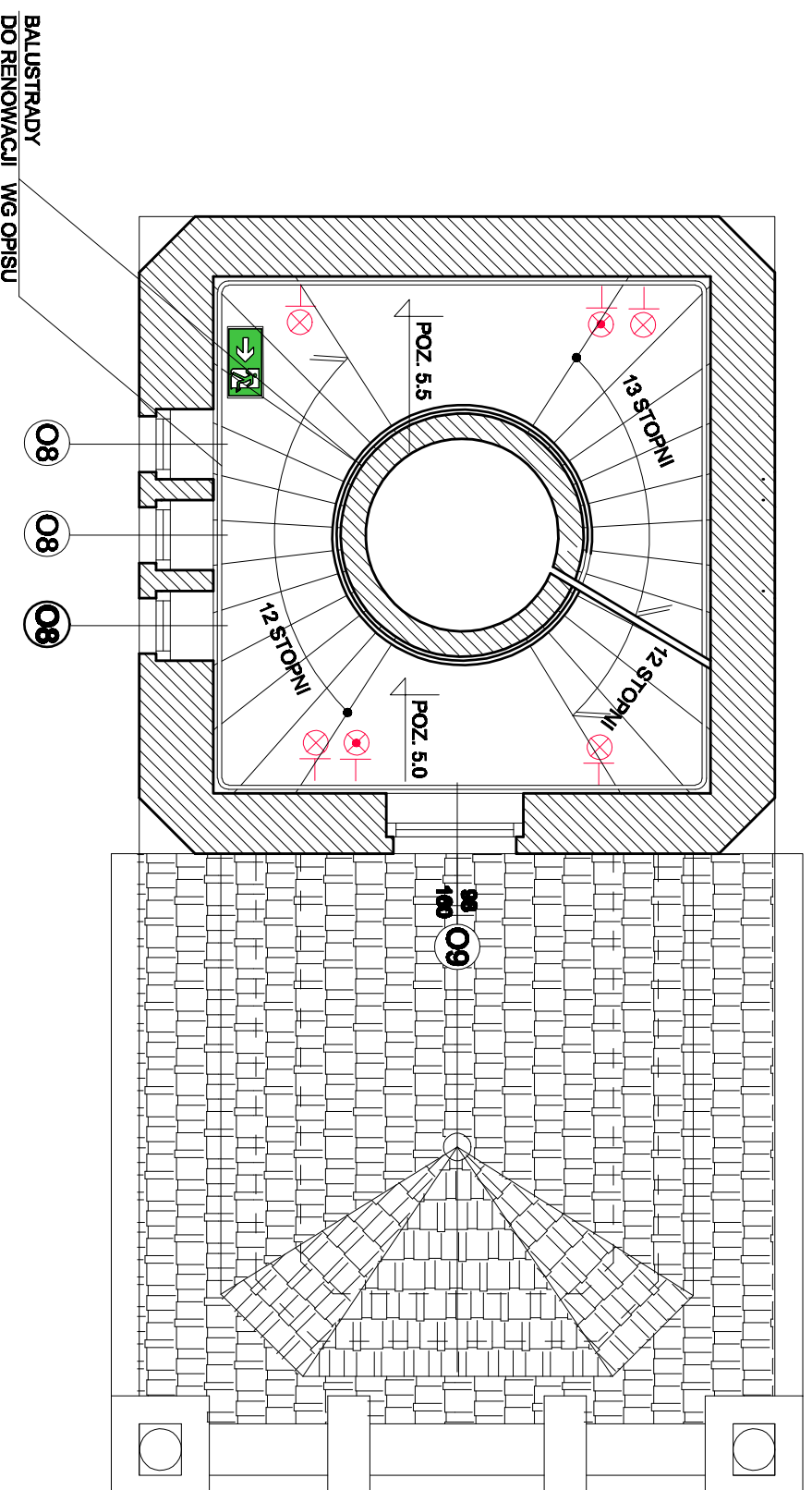
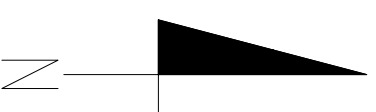
Listopad 2021

Numer rysunku

E 5

Numer projektu

POZIOM 5



UWAGA : Istniejące instalacje oświetleniowe do demontażu w 100%
Nowe oprawy oświetleniowe i osprzet instalacyjny należy usytuować
wg szczegółowych rysunków aranżacyjnych projektu wykonawczego.

Dodatkowa ochrona przedwyporządzeniem:

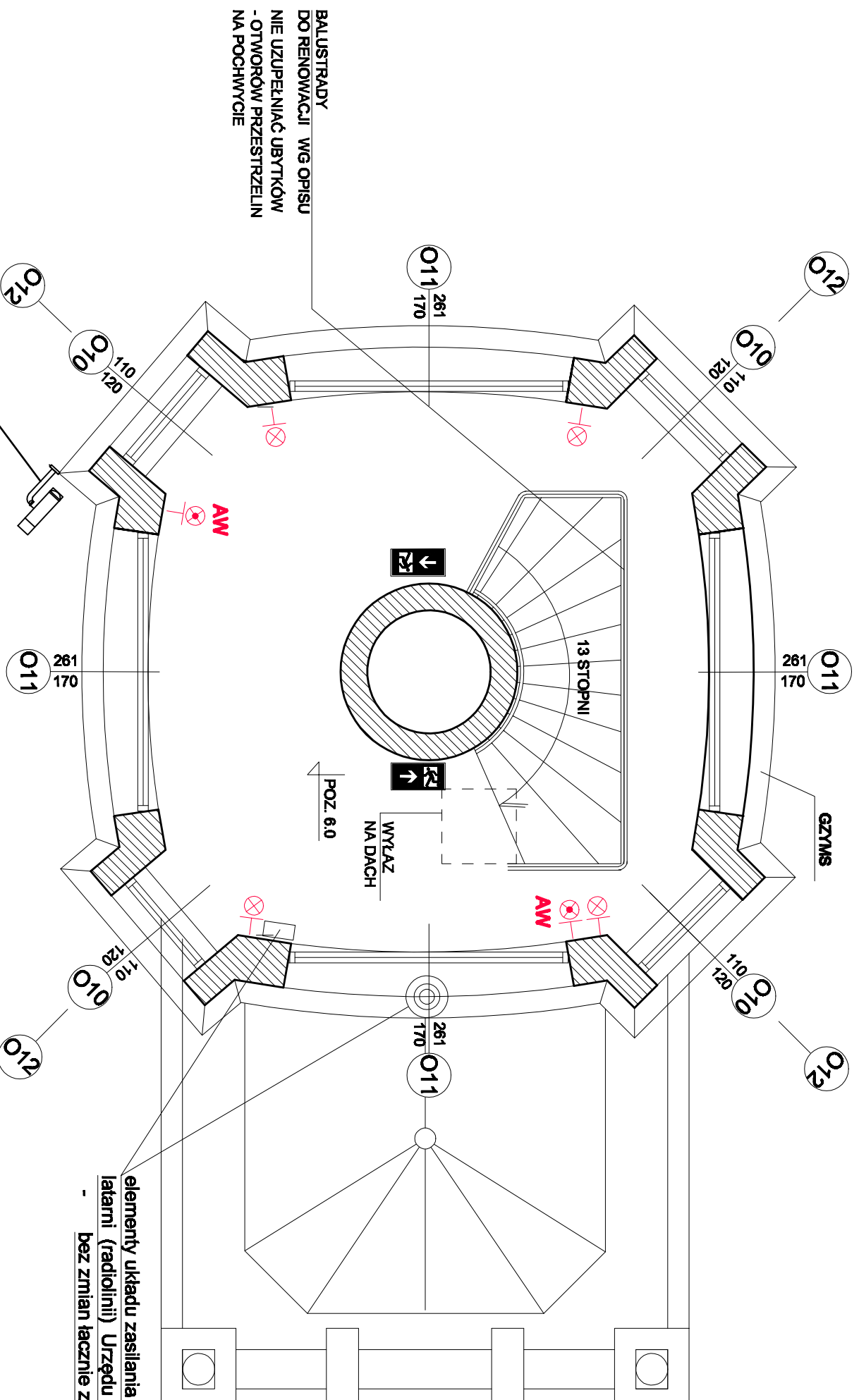
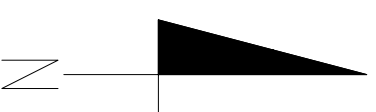
- szybkie wyłączenie zasilania
- połączenia wyrównawcze
- wyłączniki różnicowoprądowe
- układ instalacji TN-S

- AW AW**
- o oprawy ośw. awaryjnego
- o oprawy ośw. podstawowego sufitowe
- o oprawy ośw. podstawowego ściennie
- o podśw. znaki kierunku ewakuacji

NAZWA INWESTYCJI		REMONT WIEŻY WIDOKOWEJ	
BUDYNEK		BUDYNEK ZAKŁADU REHABILITACJI IECZKENCZEJ Sopot, PRYŁAC ZDRÓJOWY 3	
INWENIAR		Pomorskie Centrum Reumatologiczne w Sopocie	
FAZA		01-750 Sopot, ul. Granwielka 1-3	
PROJEKT BUDOWLANY			
BIURO NADZORU BUDOWLANEGO		PROJEKTANT:	
EUROBAU		Inż. Andrzej Formella	
KRZYSZTOF LYGOŃSKI		SPRAWDZAJĄCY:	
83-050 LUBIENIÓ GD, UL. BRZÓZOWA 32		Inż. Leszek Cieszkó	
NIP:584-140-01-66		upr. nr: 4589/Gd/190	
Tytuł rysunku		Numer rysunku	
RZUT - POZIOM 5		E 6	
SKALA		NUMER PROJEKTU	
1:50		Lisopod 2021	

POZIOM 6

UWAGA:
OKNA OZNACZONE SYMBOLEM
O12 ZNAJDUJĄ SIĘ NA POZIOMIE NR 7



BALUSTRADY
DO RENOWACJI W/G OPISU
NIE UZUPEŁNIAĆ UBYTEKÓW
- OTWORÓW PRZESTRZELIN
NA POCHWYCIE

elementy systemu CCTV (kamery) Urzędu Miasta Sopot
- bez zmian

K26

UWAGA: Istniejące instalacje oświetleniowe do demontażu w 100%
Nowe oprawy oświetleniowe i osprzet instalacyjny należy usytuować
wg szczegółowych rysunków aranżacyjnych projektu wykonawczego.

Dodatkowa ochrona przeciwporażeniowa:

- szybkie wyłączenie zasilani
- połączenia wyrównawcze
- wyłączniki różnicowoprądowe
- układ instalacji TN-S

elementy układu zasilania i sterowania
latarni (radiolinii) Urzędu Morskiego
- bez zmian łącznie z odrębnym zasilaniem

- AW AW**
 - ⊗ oprawy ośw. awaryjnego
 - ⊗ oprawy ośw. podstawowego sufitowe
 - ⊗ oprawy ośw. podstawowego ścienne
- ➡ podśw. znaki kierunku ewakuacji

NAZWA INWESTYCJI		REMONT WIEŻY WIDOKOWEJ	
BUDYNEK ZAKŁADU REHABILITACJI LECZNICZEJ Sopot, PRAC. ZDRÓJOWY 3		INWENIAR	
Pomorskie Centrum Reumatologiczne w Sopocie		91-700 Sopot, ul. Granwaliska 1-3	
FAZA		PROJEKT BUDOWLANY	
BIURO NADZORU BUDOWLANEGO		PROJEKTANT:	
EUROBAU		Inż. Andrzej Formela	
KRZYSZTOF ŁYGOŃSKI		ufc. nr: 014-730/17/73	
83-050 LUBELNO GD, UL. BRZÓZOWA 32		SPRAWOZDAWCY:	
NIP: 584-140-01-66		Inż. Leszek Ciesielski	
		ufc. nr: 458/04/19	
Tytuł rysunku		Numer rysunku:	
RZUT - POZIOM 6		E 7	
Skala		Data	
1:50		Lisopod 2021	
		Numer projektu:	

C. UZGODNIENIA I DOKUMENTY

Poniżej załączono związane z niniejszą częścią projektu budowlanego kopie dokumentów i uzgodnień

[Faint, illegible text or stamp]

URZĄD WOJEWÓDZKI
W GDAŃSKU

Wydz. Gospodarki Terenowej i Ochrony Środowiska
ul. Okopowa 21/27
80-958 GDAŃSK

Gdańsk, dnia 3 grudnia 1975

Nr GT-III-630/127/75

DECYZJA

Na podstawie § 13 ust. 1 § 13 ust. 1 rozporządzenia Ministra Gospodarki Terenowej i Ochrony Środowiska z dnia 20-go lutego 1975 r. w sprawie samodzielnych funkcji technicznych w budownictwie (Dz. U. Nr 8, poz. 46) stwierdza się, że

Obywatel Andrzej Formella
inżynier elektryk

urodzony dnia 24 stycznia 1949 roku w Tczewie

posiada przygotowanie zawodowe, upoważniające do wykonywania samodzielnej funkcji
projektanta w specjalności instalacyjno - inżynieryjne
w zakresie instalacji elektrycznych

Obywatel Andrzej Formella jest upoważniony do:

1. sporządzania projektów instalacji elektrycznych /§ 13 ust. 1 pkt 4d/,
2. w budownictwie osób fizycznych - do kierowania, nadzorowania i kontrolowania budowy, kierowania i kontrolowania wytwarzania konstrukcyjnych elementów instalacji oraz oceniania i badania stanu technicznego instalacji elektrycznych /§ 4 ust. 2, § 7/.

Z up. WOJEWODY
Zbigniew Smoczyński
mgr. inż. Zbigniew Smoczyński
Dyrektor Wydziału

O t r z y m u j e :

1. Ob. Andrzej Formella
ul. Czerwonych Kosynierów 291/5
G d y n i a
2. a/a

ZA ZGODNOŚĆ
Z ORYGINAŁEM

HP

Za zgodność z oryginałem:

Andrzej Formella
Z.K.O.I. "UNIPROJEKT" inż. A. Formella
81-198 Kosakowo, 80-057 ul. Leśna 26

Nr 4558/Gd/90

**DECYZJA O STWIERDZENIU PRZYGOTOWANIA ZAWODOWEGO
do pełnienia samodzielnych funkcji technicznych w budownictwie**

Na podstawie § 2 ust. 1 pkt 1 i § 13 ust. 1 pkt. 4 III d
rozporządzenia Ministra Gospodarki Terenowej i Ochrony Środowiska z dnia 20 lutego 1975 r. w spra-
wie samodzielnych funkcji technicznych w budownictwie (Dz.U.Nr 8, poz. 46) stwierdza się że:

Obywatel(ka) Leszek Cieszko
(nazwisko i imię)
inżynier elektryk
(tytuł naukowy — zawodowy)
urodzony(a) dnia 17 sierpnia 1954 r. w Gdańsku
posiada przygotowanie zawodowe upoważniające do wykonywania samodzielnej funkcji
projektanta
(rodzaj funkcji)
w specjalności instalacyjno - inżynierskiej
(rodzaj specjalności techniczno-budowlanej)
w zakresie instalacji elektrycznych.
(specjalizacja zawodowa)

Obywatel(ka) Leszek Cieszko jest upoważniony(a) do:
(imię i nazwisko)

- 1/ sporządzania projektów instalacji elektrycznych,
- 2/ w budownictwie osób fizycznych - do kierowania, nadzorowania i kontrolowania budowy, kierowania i kontrolowania wytwarzania konstrukcyjnych elementów instalacji oraz oceniania i badania stanu technicznego instalacji elektrycznych.

Od decyzji powyższej służy stronie prawo wnieścia odwołania do Ministra Gospodarki Przestrzennej i Budownictwa w Warszawie, ul. Wspólna nr 2, za pośrednictwem tut. Wydziału w terminie 14 dni od daty jej doręczenia.-



Główny Architekt
Wojewódzki
Konrad Pławiński
mgr inż. arch. Konrad Pławiński

WYSTAWIENIE
W ZABYTKACH
w Gdańsku
Dzielnica 14, 80-512 Gdańsk