



PROJEKT DOCELOWEJ ORGANIZACJI RUCHU

NAZWA INWESTYCJI	Rozbudowa drogi wojewódzkiej nr 214 Budowa ścieżki pieszo - rowerowej na odcinku Kościerzyna - Sarnowy
MIEJSCE INWESTYCJI	Województwo Pomorskie Powiat Kościerski Jedn. Ewid. 220604_2 Gmina Kościerzyna Obręb 0024 Rybaki dz. nr 500, 472/6, 494, 472/7, 480/2, 479/4, 479/1, 487/1, 487/2, 486/3, 486/2, 486/1, 496, 485/4, 485/1 Obręb 0025 Sarnowy dz. nr 249/6, 249/5, 250/6
NAZWA INWESTORA	Zarząd Województwa Pomorskiego reprezentowany przez Wójta Gminy Kościerzyna
OPRACOWAŁ BRANŻA DROGOWA	mgr inż. Szczepan Guziński upr. POM/0100/OWOD/12
SPIS ZAWARTOŚCI OPRACOWANIA	Część opisowa Część rysunkowa

Kościerzyna kwiecień 2021 r.

Egz. 1

OPIS TECHNICZNY

1. Podstawa opracowania

- Ustawa z dnia 20 czerwca 1997 r. – Prawo o Ruchu Drogowym (t. j. Dz. U z 2012 r. poz. 1137 z późn. zm.)
- Rozporządzenie Ministra Infrastruktury z dnia 23 września 2003 r. w sprawie szczegółowych warunków zarządzania ruchem na drogach oraz wykonywania nadzoru nad tym zarządzaniem (Dz. U. Nr 177, poz. 1729)
- Rozporządzenie Ministrów Infrastruktury oraz Spraw Wewnętrznych i Administracji z dnia 31 lipca 2002r. w sprawie znaków i sygnałów drogowych, (Dz. U. Nr 170 poz. 1393),
- Rozporządzenie Ministra Infrastruktury z dnia 3 lipca 2003 r. w sprawie szczegółowych warunków technicznych dla znaków i sygnałów drogowych oraz urządzeń bezpieczeństwa ruchu drogowego i warunków ich umieszczania na drogach (Dz. U. Nr 220, poz. 2181)
- Załączniki 1 – 4 do rozporządzenia Ministra Infrastruktury z dnia 3 lipca 2003 r. w sprawie szczegółowych warunków technicznych dla znaków i sygnałów drogowych oraz urządzeń bezpieczeństwa ruchu drogowego i warunków ich umieszczania na drogach,
- Projekt Stałej Organizacji Ruchu udostępniony z Rejon Dróg Wojewódzkich w Kartuzach opracowany przez Sigma Projekt
- Inwentaryzacja w terenie

2. Przedmiot opracowania

Przedmiotem opracowania jest projekt docelowej organizacji ruchu w ramach realizacji inwestycji: Rozbudowa drogi wojewódzkiej nr 214 - Budowa ścieżki pieszo - rowerowej na odcinku Kościerzyna - Sarnowy.

3. Charakterystyka obiektu, drogi i ruchu na drodze

Droga gminna pieszo - rowerowa klasy technicznej G relacji Łeba - Warlubie. Droga na analizowanym odcinku jest jednojezdniowa, dwupasowa, **przebiega częściowo w terenie zabudowanym, częściowo poza terenem zabudowanym**. Jezdnia o szerokości 3,0 m w przekroju szlakowym.

Droga wojewódzka nr 214 prowadzi głównie ruch lokalny ale ze znacznym udziałem tranzytu. Tranzyt ma głównie charakter przejazdów pomiędzy miastami Kościerzyną a Starogardem Gdańskim oraz Autostradą A1. Istotną składową tranzytu są także podróże pomiędzy aglomeracją Trójmiejską a południową częścią Pojezierza Kaszubskiego i obszarem Borów Tucholskich. Ruch drogowy, zwłaszcza tranzytowy, wzrasta znacznie w okresie wakacyjnym. Jego natężenie jest największe w upalne weekendy. Ze względu na niewielkie obciążenie ruchem dróg bocznych na skrzyżowaniach nawet w stanie istniejącym nie obserwuje się

żadnych zaburzeń w ich płynnym funkcjonowaniu. Ze względu na niewielkie obciążenie ruchem dróg bocznych na skrzyżowaniach nawet w stanie istniejącym nie obserwuje się żadnych zaburzeń w ich płynnym funkcjonowaniu.

Wg generalnego pomiaru ruchu z roku 2015 średniodobowe natężenie ruchu na odcinku od Kościerzyny do Nowej Kiszewy wynosiło ok. 5160 pojazdów na dobę. Udział pojazdów ciężarowych na tym odcinku wynosił 10 %.

Tab. 1.

Numer punktu	Droga	Opis odcinka				GPR (poj./dobę)	Rodzajowa struktura ruchu pojazdów silnikowych						
		Pikietaż		Długość (km)	Nazwa		M	O	D	C	CP	A	CR
		pocz.	koniec										
22411	214	86+839	98+641	11,802	Kościerzyna – Nowa Kiszewa	5160	31	4526	304	103	160	36	0

4. Opis rozwiązania

Oznakowanie projektowanych elementów układu drogowego zawiera oznakowanie pionowe (znaki C-13/16, C13a/16a), oznakowanie poziome (Znak P-23 i P-26) a także elementy bezpieczeństwa ruchu drogowego (balustrada U-11a).

Istniejące oznakowanie pionowe oraz poziome jezdni drogi wojewódzkiej nr 214 zostaje bez zmian. Istniejące znaki poziome i pionowe pokazano w części rysunkowej.

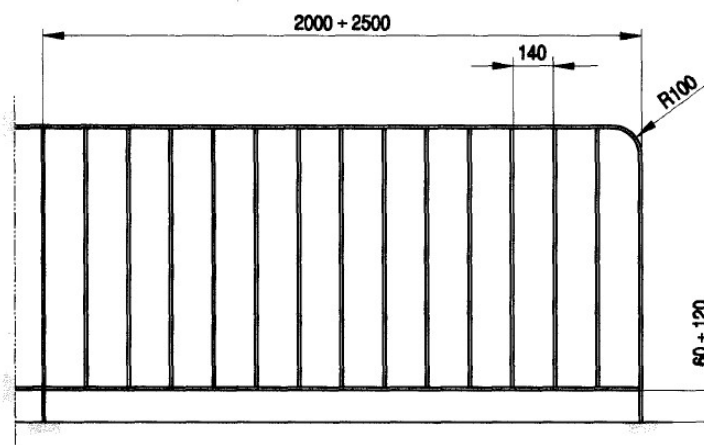
Projektowane znaki pionowe, a także oznakowanie poziome, urządzenia bezpieczeństwa ruchu drogowego (m. in., wygradzenia, balustrady), pokazano razem z układem geometrycznym na planach sytuacyjnych zawierających projekt docelowej organizacji ruchu.

Projektowane oznakowanie pionowe należy wykonać w grupach wielkości:

–małe “M”. Wszystkie tarcze znaków oraz słupki należy okleić folią odblaskową II generacji wg Rozporządzenia z dnia 3 lipca 2003 r.

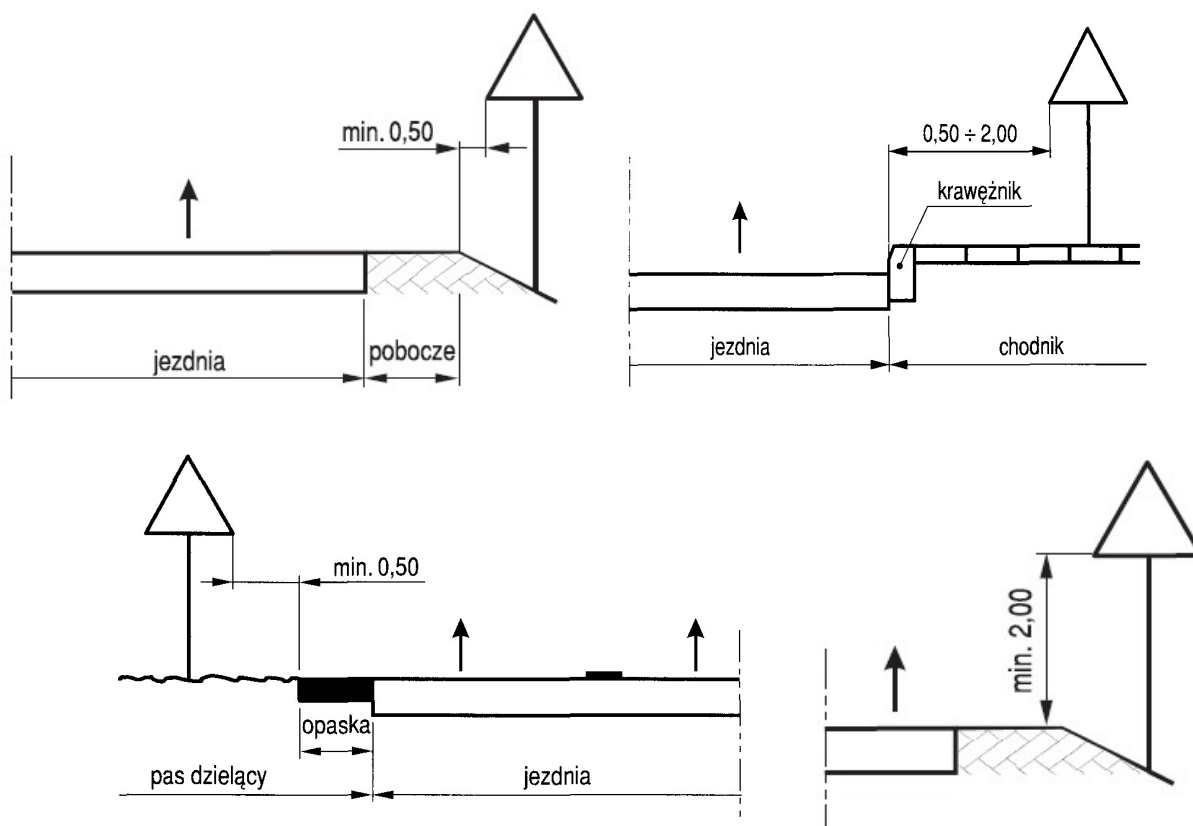
Znaki należy umieszczać na pojedynczych słupkach stalowych ocynkowanych ogniowo o średnicy 70–80mm w taki sposób, aby spody tarcz znaków wszystkich grup i kategorii znajdowały się na wysokości 2,20 m.

Balustrady U-11a wykonać zgodnie z rysunkiem poniżej, minimalna **wysokość balustrady wynosi 1,20 m.**



Rys. 5.2.1. Przykład balustrady U-11a

Schemat umieszczenia znaków w przekroju drogi



Tarcze znaków należy mocować tak, aby były one odchyłone od linii prostopadłej do osi jezdni o około 5° w kierunku jezdni. Część tarcz została zaprojektowana pod kątem znacznie odbiegającym od prostego do osi drogi w celu umożliwienia ich dostrzegalności z różnych kierunków ruchu. Orientacyjnie odchylenie tarcz pokazano na planie sytuacyjnym.

Oznakowanie poziome należy wykonać jako cienkowarstwowe na ścieżce pieszo - rowerowej z farby chemoutwardzalnej o minimalnej grubości warstwy 0.5 - 0.8 mm.

Użyte materiały muszą charakteryzować się w każdych warunkach atmosferycznych dobrą widocznością w dzień i w nocy, odblaskowością, szorstkością, odpornością na ścieranie i zabrudzenie oraz trwałością w okresie gwarancyjnym.

Odpowiedni poziom odblaskowości uzyskiwać należy za pomocą dodatku mikrokulek szklanych.

Wymiary i sposób rozmalowania poszczególnych linii przedstawiono na planach sytuacyjnych zawierających projekt docelowej organizacji ruchu.

Linie oznakowania poziomego należy wykonać w sposób nieutrudniający spływu wody z jezdni w kierunku poprzecznym.

Zastosowane do poziomego oznakowania dróg materiały muszą spełniać wymagania normy PN-EN 1871, a także posiadać aktualną aprobatę techniczną IBDiM.

Przed przystąpieniem do robót należy wyznaczyć:

- lokalizację znaku, tj. jego pikietaż oraz odległość od krawędzi jezdni, krawędzi pobocza umocnionego lub pasa awaryjnego postoju,
- wysokość zamocowania znaku na konstrukcji wsporczej.

Punkty stabilizujące miejsca ustawienia znaków należy zabezpieczyć w taki sposób, aby w czasie trwania i odbioru robót istniała możliwość sprawdzenia lokalizacji znaków.

Zestawienie znaków:

C13/16 – 12 szt.

C13a/16a – 2 szt.

Balustrada U-11a – 444 m.b.

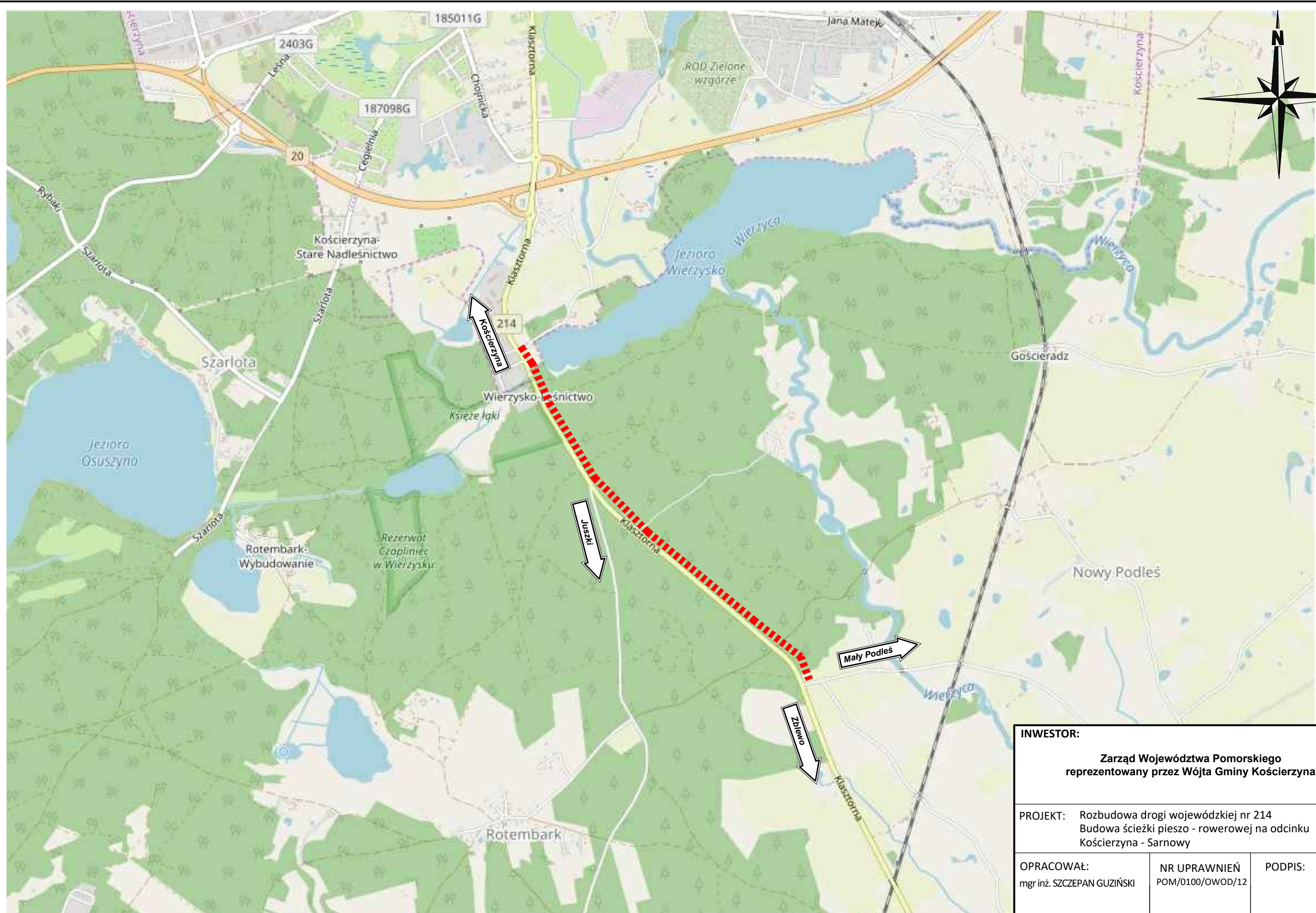
Znak poziomy P-23 – 84szt. x 0,662

Znak Poziomy P-26 – 84 szt. x 0,719

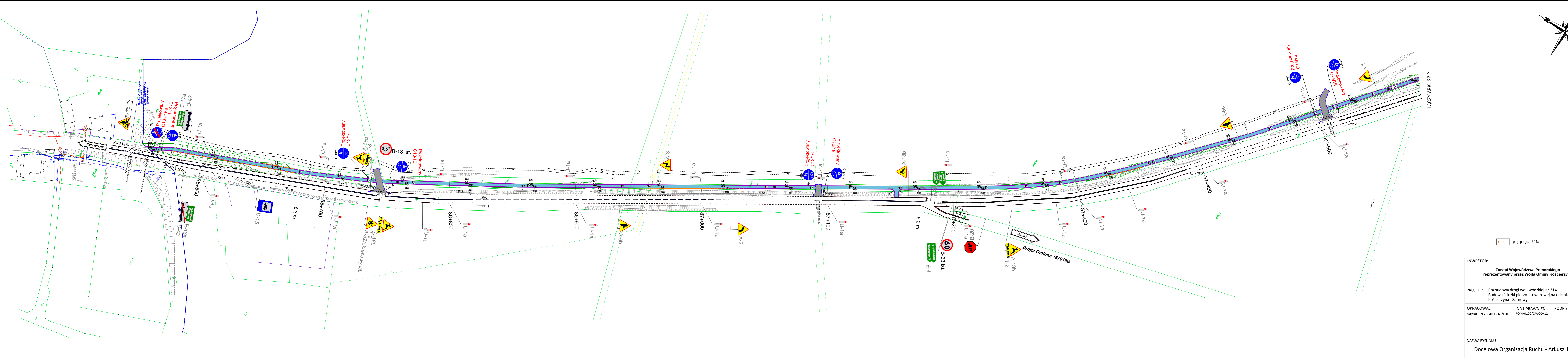
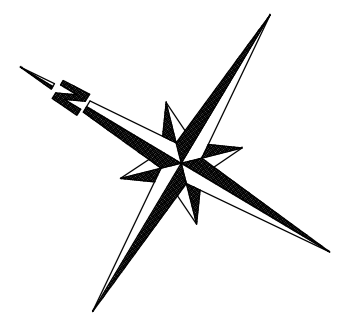
5. Termin wprowadzenia zmian

Zmiana stałej organizacji ruchu zostanie wprowadzona w czwartym kwartale 2021 r.

Opracował:
mgr inż. Szczepan Guziński

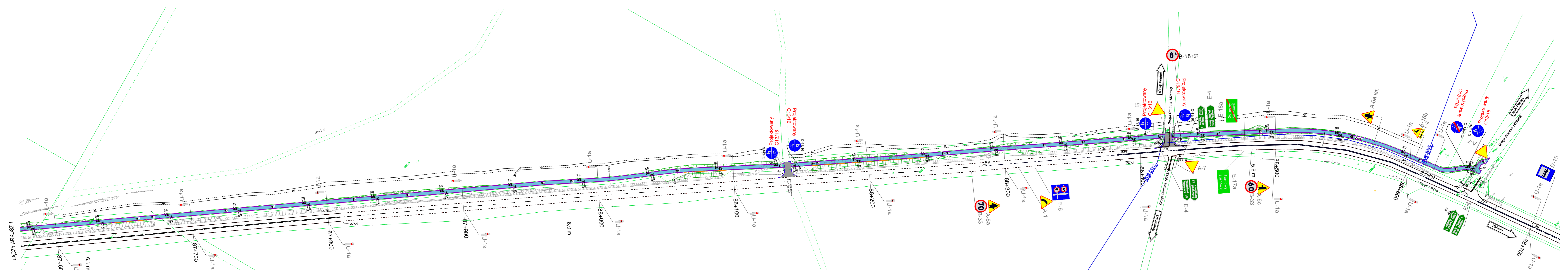
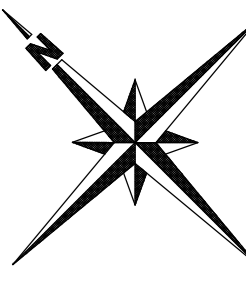


INWESTOR:			
Zarząd Województwa Pomorskiego reprezentowany przez Wójta Gminy Kościerzyna			
PROJEKT: Rozbudowa drogi wojewódzkiej nr 214 Budowa ścieżki pieszo - rowerowej na odcinku Kościerzyna - Sarnowy			
OPRACOWAŁ: mgr inż. SZCZEPAN GUZIŃSKI	NR UPRAWNIENI POM/0100/OWOD/12	PODPIS:	DATA 04.2021
			SKALA 1:15000
			BRANŻA DROGOWA
NAZWA RYSUNKU			NR RYS.
Plan Ornietyjny			1



proj. poręcz U-11a

INWESTOR: Zarząd Województwa Pomorskiego reprezentowany przez Wójta Gminy Kościierzyna			
PROJEKT: Rozbudowa drogi wojewódzkiej nr 214 Budowa ścieżki pieszo - rowerowej na odcinku Kościierzyna - Sarnowy			
OPRACOWAŁ: mgr inż. SZCZEPAN GUZIŃSKI	NR UPRAWNIENI POM/0100/OWOD/12	PODPIS:	DATA 04.2021 SKALA 1:1000 BRANŻA DROGOWA
NAZWA RYSUNKU Docelowa Organizacja Ruchu - Arkusz 1			NR RYS. 2



proj. poręcz U-11a

INWESTOR: Zarząd Województwa Pomorskiego reprezentowany przez Wójta Gminy Kościerzyna			
PROJEKT: Rozbudowa drogi wojewódzkiej nr 214 Budowa ścieżki pieszo - rowerowej na odcinku Kościerzyna - Sarnowy			
OPRACOWAŁ: mgr inż. SZCZEPAN GUZIŃSKI	NR UPRAWNIENI: POM/0100/OWOD/12	PODPIS:	DATA: 04.2021 SKALA: 1:1000 BRANŻA: DROGOWA
NAZWA RYSUNKU: Docelowa Organizacja Ruchu - Arkusz 2			NR RYS.: 3