

# **INSTRUKCJA BEZPIECZEŃSTWA POŻAROWEGO**

**OBOWIĄZUJĄCA W OBIEKTACH  
i NA TERENACH  
MIĘDZYNARODOWYCH  
TARGÓW POZNAŃSKICH SP. Z O.O.**

**ul.Głogowska 14, 60 -734 Poznań**

**KWIECIEŃ 2019**

**AKTUALIZACJA**

**Instrukcja Bezpieczeństwa Pożarowego opracowana przez Inspektorat Ochrony P.POŻ. w MTP sp. z o.o.**

**Andrzej Szydłowski**

**Paweł Gawroński**

## SPIS TREŚCI

1. PODSTAWA PRAWNA .....	4
2. POSTANOWIENIA OGÓLNE.....	4
2.1. Zakres stosowania instrukcji.....	4
2.2. Aktualizacja Instrukcji Bezpieczeństwa Pożarowego.....	5
3. CHARAKTERYSTYKA OGÓLNA TERENU I OBIEKTÓW MTP.....	5
4. WARUNKI OCHRONY PRZECIWPOŻAROWEJ OBIEKTÓW.....	7
4.1. Kategoria zagrożenia ludzi.....	7
4.2. Przewidywana liczba osób w budynkach.....	7
5. URZĄDZENIA PRZECIWPOŻAROWE W OBIEKTACH.....	9
5.1. System Sygnalizacji Pożaru ( SSP).....	9
5.2. Dźwiękowy System Ostrzegawczy (DSO).....	10
5.3. Przeciwpożarowy Wyłącznik Prądu.....	11
5.4. Oświetlenie awaryjne .....	12
5.5. Stałe Instalacje Gaśnicze.....	12
5.6. Wentylacja Pożarowa (oddymiania, napowietrzania).....	12
5.7. Instalacja wodociągowa przeciwpożarowa.....	13
6. DROGI POŻAROWE.....	15
7. PODRĘCZNY SPRZĘT GAŚNICZY, ZASADY ROZMIESZCZENIA I UŻYCIA, ROZDZIELNIK.....	17
8. WARUNKI EWAKUACJI.....	21
8.1. Postanowienia ogólne odnośnie warunków ewakuacji.....	22
8.2. Warunki zarządzenia ewakuacji.....	22
8.3. Środki alarmowania.....	23
8.4. Odwołanie alarmu.....	24
8.5. Wytyczne do prowadzenia ewakuacji ludzi i mienia.....	24
8.6. Lokalizacja miejsc do ewakuacji.....	26
9. ORGANIZACJA AKCJI RATOWNICZO – GAŚNICZEJ I WARUNKI EWAKUACJI.....	28
9.1. Zasady postępowania dla osób przebywających w budynku.....	28
9.2. Postępowanie w przypadku pożaru.....	28
9.3. Instrukcja postępowania pracowników po ogłoszeniu ewakuacji.....	29
9.4. Postępowanie pracowników wydziału ochrony i zabezpieczenia po otrzymaniu informacji o zdarzeniu.....	32
9.5. Zabezpieczenie pogorzeliiska.....	33
10. ORGANIZACJA I ZAKRES DZIAŁANIA ZESPOŁU DS. BEZPIECZEŃSTWA MTP.....	33
11. PROCEDURY I SPOSOBY POSTĘPOWANIA W PRZYPADKU INNEGO ZAGROZENIA.....	34
11.1. Procedura postępowania w przypadku ataku terrorystycznego.....	34
11.2. Procedura postępowania w przypadku zagrożenia zamachem terrorystycznym.....	34
11.3. Technika przyjmowania informacji telefonicznej o zamachu bombowym.....	34
11.4. Sposób postępowania po otrzymaniu pisemnej informacji o planowanym zamachu bombowym lub innym zagrożeniu terrorystycznym.....	35
11.5. Sposób postępowania w przypadku otrzymania bezpośredniej ustnej informacji o planowanym zamachu bombowym.....	35
11.6. Sposób postępowania w przypadku znalezienia podejrzanych przedmiotów.....	36
12. OBOWIĄZKI W ZAKRESIE OCHRONY PRZECIWPOŻAROWEJ.....	36
12.1. Obowiązki właściciela.....	36
12.2. Obowiązki pracowników MTP w zakresie ochrony przeciwpożarowej.....	38
12.3. Obowiązki pracownika prowadzącego sprawę p.poż.....	39
12.4. Obowiązki pracowników Wydziału Ochrony i Zabezpieczenia (Specjaliści ds. monitoringu, brygadzistów zmiany, starsi strażnicy).....	39
12.5. Obowiązki sprzątających.....	40

12.6. Obowiązki wykonawców stoisk (firmy, osoby budujące stoiska), oraz wykonawców aranżacji pomieszczeń w pawilonach .....	40
13. ZABEZPIECZENIE PRAC NIEBEZPIECZNYCH POŻAROWO.....	41
14. POTENCJALNE ŹRÓDŁA POWSTANIA POŻARU LUB INNEGO MIEJSCOWEGO ZAGROŻENIA DROGI ROZPRZESTRZENIANIA SIĘ POŻARU.....	42
15. ZASADY ZAPOBIEGANIA POWSTAWANIU POŻARÓW.....	42
16. ORGANIZACJA IMPREZ MASOWYCH NA MTP.....	47
17. SZKOLENIA PRZECIWPOŻAROWE PRACOWNIKÓW .....	50
18. PRZEGLĄDY I CZYNNOŚCI KONSERWACYJNE URZĄDZEŃ PRZECIWPOŻAROWYCH I GAŚNIC.....	52
18.1. Wykaz stanowisk odpowiedzialnych za stan techniczny urządzeń p.po.....	52
19. Postanowienia końcowe.....	53
20. Wykaz załączników.....	53

## 1. PODSTAWA PRAWNA

Niniejsza Instrukcja Bezpieczeństwa Pożarowego, zwana dalej IBP lub Instrukcją, wprowadzona jako obowiązująca w Międzynarodowych Targach Poznańskich sp. z o.o. uchwałą nr 18 Zarządu MTP z dnia 15 kwietnia 2019r., została opracowana na podstawie Ustawy o ochronie przeciwpożarowej z dnia 24 sierpnia 1991 r. (Dz. U.1991, nr 81, poz. 351, jednolity tekst ogłoszony obwieszczeniem Marszałka Sejmu Rzeczypospolitej Polskiej z dnia 15 października 2009 r. (Dz. U.2009, nr 178 poz.1380 , z późniejszymi zmianami) i Rozporządzeniu MSWiA z dnia 7 czerwca 2010r. w sprawie ochrony przeciwpożarowej budynków, innych obiektów budowlanych i terenów (DZ. U. 2010, nr 109, poz. 719) oraz z uwzględnieniem następujących przepisów i norm:

Ustawa z dnia 7 lipca 1994 r. – Prawo Budowlane (j. t. Dz. U. z 2006 r. Nr 156, poz. 1118, z późniejszymi zmianami)

Rozporządzenie Ministra Spraw Wewnętrznych i Administracji z dnia 24 lipca 2009 r. w sprawie przeciwpożarowego zaopatrzenia w wodę, oraz dróg pożarowych (Dz. U. Nr 124, poz. 1030).

Rozporządzeniu MSWiA z dnia 7 czerwca 2010 r. w sprawie ochrony przeciwpożarowej budynków, innych obiektów budowlanych i terenów (Dz. U. 109 poz. 719).

Rozporządzenie Ministra Infrastruktury z dnia 12 kwietnia 2002 r. w sprawie warunków technicznych, jakim powinny odpowiadać budynki i ich usytuowanie (Dz. U. z 2002, nr 75, poz. 690 z późniejszymi zmianami).

PN-92/N-01256/01. Znaki bezpieczeństwa. Ochrona przeciwpożarowa.

PN-92/N-01256/02. Znaki bezpieczeństwa. Ewakuacja.

PN-EN 671-1:1999 Stałe urządzenia gaśnicze. Hydranty wewnętrzne. Hydranty wewnętrzne z węzłem półsztywnym

PN-EN 671-3:2000 – hydranty konserwacja

PN-E-05204:1994 Ochrona przed elektrycznością statyczną. Ochrona obiektów, instalacji i urządzeń. Wymagania

PN-B-02865:1997 Ochrona przeciwpożarowa budynków – Przeciwpożarowe zaopatrzenie wodne.Instalacja wodociągowa przeciwpożarowa

## 2. POSTANOWIENIA OGÓLNE

### 2.1. ZAKRES STOSOWANIA INSTRUKCJI

Postanowienia instrukcji obowiązują pracowników Międzynarodowych Targów Poznańskich sp. z o.o. (dalej MTP), tj zatrudnionych na podstawie umowy o pracę, a także osoby wykonujące pracę w obiektach i na terenie MTP, na rzecz MTP, na podstawie umów cywilnoprawnych (np. umowy zlecenia, kontrakty menedżerskie), bez względu na stanowisko służbowe i rodzaj wykonywanej pracy.

Nowozatrudnieni pracownicy podlegają zapoznaniu z IBP i obowiązkowemu przeszkoleniu (szkolenie wstępne) z zakresu bezpieczeństwa pożarowego, co potwierdzają podpisując stosowne oświadczenie, którego wzór stanowi **załącznik nr 1** do Instrukcji. Oświadczenie powinno być przechowywane w aktach osobowych pracownika/osoby zatrudnionej.

W czasie zatrudnienia pracownicy podlegają dalszym szkoleniom okresowym, organizowanym przez MTP zgodnie z przepisami powszechnie obowiązującymi. Potwierdzeniem udziału pracownika w takim szkoleniu jest jego podpis na liście obecności.

Szkolenia przeciwpożarowe wstępne i okresowe są szczegółowo opisane w dalszej części Instrukcji, w punkcie 17.

Postanowienia Instrukcji obowiązują również podmioty prowadzące na podstawie umów zawartych z MTP (kontrahenci) działalność w budynkach i na terenach MTP ( przedsiębiorcy wykonujący usługi techniczne, najemcy, organizatorzy wydarzeń) i ich pracowników (stałych najemców, osoby czasowo przebywające na terenach MTP. Podmioty wymienione w zdaniu poprzedzającym są również zobowiązane do przestrzegania odrębnych Przepisów Technicznych i Przeciwpożarowych obowiązujących na terenach MTP, opracowanych z uwzględnieniem niniejszej Instrukcji, zwanych dalej Przepisami.

Obowiązek kontrahentów MTP zapoznania swoich pracowników i zobowiązania ich do przestrzegania postanowień Instrukcji i / lub Przepisów powinien być ujęty w zawieranych z nimi umowach. Obowiązek ten wynika z powszechnie obowiązujących przepisów ustawy o ochronie przeciwpożarowej, które zobowiązują każdą osobę fizyczną, osobę prawną, organizację lub instytucję korzystającą ze środowiska, budynku, obiektu lub terenu do zabezpieczenia ich przed zagrożeniem pożarowym lub innym miejscowym zagrożeniem. Użytkownik budynku (także najemca lokali użytkowych), ponosi odpowiedzialność za naruszenie przepisów przeciwpożarowych.

## **2.2. AKTUALIZACJA INSTRUKCJI BEZPIECZEŃSTWA POŻAROWEGO**

Instrukcję Bezpieczeństwa Pożarowego należy, zgodnie z przepisami, poddawać okresowej aktualizacji, co najmniej raz na dwa lata, a także po takich zmianach sposobu użytkowania obiektu, które wpływają na zmianę warunków ochrony przeciwpożarowej. Wykaz zmian do Instrukcji prowadzi Inspektor P.Poż działający w MTP, według wzoru stanowiącego **załącznik nr 2** do Instrukcji.

Zmiany w Instrukcji obowiązującej w MTP wynikające ze zmiany sposobu użytkowania obiektu i warunków ochrony przeciwpożarowej wymagają uchwały Zarządu MTP. Zmiany w Instrukcji polegające tylko na aktualizacji nazw stanowisk pracy wymienionych w Instrukcji i / lub oznaczenia pawilonów albo innych budynków wskazanych w Instrukcji nie wymagają uchwały Zarządu MTP zmieniającej Instrukcję, ale powinny być odnotowane w Wykazie zmian do Instrukcji prowadzonym przez Inspektora P.Poż, o którym mowa w zdaniu poprzedzającym.

Każda zmian Instrukcji powoduje obowiązek opublikowania zmian lub tekstu jednolitego Instrukcji w sposób zwyczajowo przyjęty w MTP.

## **3. CHARAKTERYSTYKA OGÓLNA TERENU I OBIEKTÓW MTP**

### **Właściciel nieruchomości**

Międzynarodowe Targi Poznańskie sp. z o.o.

### **Adres siedziby**

Międzynarodowe Targi Poznańskie sp. z o.o.

ul. Głogowska 14

60 -734 Poznań

### **Adres do korespondencji**

Międzynarodowe Targi Poznańskie sp. z o.o.

Kancelaria

ul. Głogowska 10

60 -734 Poznań

### **Usytuowanie obiektów**

Na terenie przynależnym do siedziby MTP w Poznaniu - usytuowanym pomiędzy ulicami Śniadeckich, Święcickiego na południu i zachodzie, ulicami Głogowską i Roosevelta na wschodzie oraz ulicami Grunwaldzka i Bukowska na północy – zlokalizowano 26 obiektów wystawienniczych, konferencyjnych oraz administracyjno – biurowych.

Cały teren MTP jest ogrodzony. Na teren MTP prowadzi 11 bram wjazdowych/wyjazdowych.

**Główny wjazd na teren MTP sp. z o.o jest zlokalizowany od strony ul. Śniadeckich.**

### **Opis ogólny obiektów**

Budynki i obiekty zlokalizowane na terenach MTP, ze względu na ich przeznaczenie, dzielimy na trzy rodzaje:

1. Pawilony wystawiennicze - obiekty przeznaczone do organizowania targów, wystaw i podobnych wydarzeń. Są to pawilony nr 1, 2, 3, 3A, 4, 5, 5A, 6, 7, 7A, 8, 8A, 11, **Poznań Congress Center**.  
W obiektach tych można także organizować konferencje, spotkania firmowe, gale i inne uroczystości, koncerty i inne imprezy masowe.
2. Obiekty typowo konferencyjne:  
Są to pawilony nr 14 oraz Budynek Poznań Congress Center.
3. Budynki administracyjno-biurowe – obiekty stanowiące stałe miejsca pracy pracowników MTP i podmiotów współpracujących z MTP. W obiektach tych znajdują się sale konferencyjne, w których mogą być organizowane konferencje i spotkania.

Są to budynki nr 10, 13, 100, 101, 102 i 103.

Większość z wymienionych obiektów jest połączona architektonicznie lub łącznikami:

- Budynki wolnostojące;  
- 1, 2, GA-101, 11, 12, 13, 14
- Budynki połączone architektonicznie (zespolone)  
- CT-100/Hol wschodni/paw. 3/paw. 3A  
- WTC/paw. 5/paw. 5A  
- paw. 6 sek. A,B,C
- Budynki połączone łącznikami nadziemnymi  
- paw.3A/4/5/10  
- pasaż zachodni (tzw. czteropak)/Poznań Congress Center
- Budynki połączone łącznikami naziemnymi  
- paw. 5/6/5A/8  
Pawilony połączone pasażem  
- paw. 7/7A/8/8A (tzw. czteropak)

### LOKALIZACJA I NUMERACJA BUDYNKÓW NA TERENIE MTP sp. z o.o.



GA-101 - BUDYNKI ADMINISTRACYJNO-BIUROWE BUDYNKI WYSTAWIENNICZE, KONFERENCYJNE

100 (CT), 101 (GA) – BUDYNKI ADMINISTRACYJNO – BIUROWE,  
BUDYNKI WYSTAWIENNICZE, KONFERENCYJNE

#### 4. WARUNKI OCHRONY PRZECIWOŻAROWEJ OBIEKTÓW

Z POWODU DUŻEJ ILOŚCI OBIEKTÓW ZLOKALIZOWANYCH NA TERENIE MTP SZCZEGÓŁOWE WARUNKI OCHRONY PRZECIWOŻAROWEJ ZOSTAŁY PRZEDSTAWIONE W CZĘŚCI GRAFICZNEJ I OPISOWEJ DLA DANEGO PAWILONU/BUDYNKU.

##### 4.1. KATEGORIA ZAGROZENIA LUDZI

**Budynki zakwalifikowane do kategorii zagrożenia ludzi ZL I z pomieszczeniami ZL III i PM.**

Pawilony wystawiennicze - obiekty przeznaczone do organizowania targów, wystaw i podobnych wydarzeń. Są to pawilony nr 1, 2, 3, 3A, 4, 5, 5A, 6, 7, 7A, 8, 8A, 10, 11, 12, 14, Poznań Congress Center.

W obiektach tych można także organizować konferencje, spotkania firmowe, gale i inne uroczystości, koncerty i inne imprezy masowe.

**Budynek zakwalifikowany do kategorii zagrożenia ludzi ZL I z pomieszczeniami ZL II i PM.**

Pawilon wystawienniczy nr 6 – w części parterowej budynku znajduje się żłobek (wydzielona strefa pożarowa).

**Budynki zakwalifikowane do kategorii zagrożenia ludzi ZL I z pomieszczeniami ZL III i PM.** Budynki administracyjno-biurowe - obiekty przeznaczone do działalności administracyjno-biurowej oraz organizowania spotkań. Są to budynki nr 13, 100, 101, 102 i 103.

Pomieszczenia takie jak kotłownie, wentylatorownie, magazyny itp. zaliczone do kategorii PM (produkcyjne – magazynowe) o gęstości obciążenia ogniowego poniżej 500 MJ/m<sup>2</sup>

##### 4.2. MAKSYMALNA LICZBA OSÓB MOGĄCYCH JEDNOCZEŚNIE PRZEBYWAĆ W PAWILONACH - ŁĄCZNA SZEROKOŚĆ WYJŚĆ EWAKUACYJNYCH (BEZ ZMIAN W ARANŻACJI POMIESZCZEŃ)

(● - liczbę, którą należy przyjąć przy planowaniu imprezy)

PAWILON	POWIERZCHNIA UŻYTKOWA [M <sup>2</sup> ]	ŁĄCZNA SZEROKOŚĆ WYJŚĆ EWAKUACYJNYCH [m]	MAX. LICZBA OSÓB MOGĄCYCH JEDNOCZEŚNIE PRZEBYWAĆ W PAWILONIE [szerokość wyjść ewakuacyjnych]	MAX. LICZBA OSÓB MOGĄCYCH JEDNOCZEŚNIE PRZEBYWAĆ W PAWILONIE [Przelicznik 1 m <sup>2</sup> powierzchni]	MAX. LICZBA OSÓB MOGĄCYCH JEDNOCZEŚNIE PRZEBYWAĆ W PAWILONIE [Przelicznik 4 m <sup>2</sup> powierzchni]
1.	4027,20	14,26 zewewnętrzne 12,16 Drzwi wew. Od str.paw.2	2376 2026 ●	4027	1006
2.	5080,80	15,80	2600 ●	5080	1270
3.	8988,00	23,50	3916 ●	8988	2247
3A	10159,00	36,25	6041 ●	10159	2539
4.	4651,90	17,10	2850 ●	4651	1163
5.	14,450,40	68,98	11497 ●	14450	3612
5A	3380,00	13,60	2266 ●	3380	770
6 sek. A	3063,00	14,10	2350 ●	3063	845
6 sek. B	3399,00	15,50	2583 ● 6A+6B : 4933	3399	850 ..... 6A + 6B:1616

6 sek. C	3734,00	27,17	4330 6A +6B + 6C : <b>8667</b>	3734 ●	933 6A,6B i 6C : 2549	
7.	3792,00	26,40	4400	3600 ●parter 800 Ip.	948	
7A	3743,00	28,80	4800	3743 ●	936	
8.	3013,00	19,20	3200	3013 ●	753	
8A	2811,00	23,60	3933	2500● Scenariusz poż.	700	
10	2.488,8	5,40	900●	Parter - 567 I piętro - 333	620	
11.	3493,00	8,10	1350 ●	3493	873	
12.	6204,00	11,66	1933 ●	6204	1551	
14.	4851,00	5,65	940 ●	4851	1213	
Poznań Congress Center poz. 0	4834	poz 0 730osób	25,75	4291 ●	Poznań Congress Center ze względu na 3 kondygnacje naziemne nie może być rozpatrywany z przelicznika m <sup>2</sup> powierzchni	1208
Poznań Congress Center poz+1	4833	poz +1 2259osób poz.+2 2198osób	14,84	2473 ●		1208
Poznań Congress Center poz+2	4910	<b>Suma osób w bryle głównej 5187</b>	14,84	2473 ●		
Poznań Congress Center SALA ZIEMI  z foyer:	1940  2250			Układ amfiteatralny i płaski - 1940 Układ centralny - 1750 Sala podzielona na dwie części: · Mniejsza - 600 miejsc na trybunach Większa - 700 miejsc na trybunach Reżyserki - do 49	1940●	
Pasaż Zachodni	3 959,1	20,60	3433●	3959	990	
Hol Wschodni	3 115 (pow. zabudowy)	18,25 (bezpośrednio na	3042●	3115	779	
Hol Północny	Ok. 1000(pow. użytkowa holu)	22,80	3800	1000●	250	



1. W przeliczniku m<sup>2</sup> powierzchni przyjmuje się:

- a) 1 osobę/ m<sup>2</sup> - inwentary, koncerty,
- b) 1 osobę na 4/ m<sup>2</sup> - targi, handel,
- c) liczbę, którą należy przyjąć przy planowaniu.

2. W przypadku przelicznika 1 m<sup>2</sup> powierzchni należy odjąć powierzchnię aranżacji. Określając wymaganą szerokość i liczbę przejść, wyjść oraz dróg ewakuacyjnych w budynku, w którym z przeznaczenia i sposobu zagospodarowania pomieszczeń nie wynika jednoznacznie maksymalna liczba ich użytkowników, liczbę tę należy przyjmować w odniesieniu do powierzchni, tych pomieszczeń, dla:

- a) sal konferencyjnych, lokali gastronomiczno-rozrywkowych, poczekalni, holi, świetlic itp. – 1 m<sup>2</sup>/osobę,
- b) **pomieszczeń handlowo-usługowych - 4 m<sup>2</sup>/osobę,**
- c) pomieszczeń administracyjno-biurowych - 5 m<sup>2</sup>/osobę,
- d) archiwów, bibliotek itp. - 7 m<sup>2</sup>/osobę,
- e) magazynów - 30 m<sup>2</sup>/osobę.

## 5. URZĄDZENIA PRZECIWOŻAROWE W OBIEKTACH

### 5.1. SYSTEM SYGNALIZACJI POŻARU ( SSP )

#### 5.1.1. WYKRYWANIE POŻARU PRZEZ SSP

Budynki wyposaża się w System Sygnalizacji Pożarowej w SCHRACK oraz TELSAP zapewniający dwustopniowy sposób alarmowania. Główna Centrala została zlokalizowana w pomieszczeniu ochrony. Wprowadzenie centrali CSP w stan alarmu pożarowego następuje za pomocą czujek pożarowych oraz ręcznych ostrzegaczy pożarowych. **Centrala przekazuje sygnał alarmowy do głównej centrali CSP zlokalizowanej w pawilonie Poznań Congress Center w pomieszczeniu monitoringu.**

System sygnalizacji pożaru dla chronionych pomieszczeń przewidziano w oparciu o mikroprocesorową analogową centralę z adresowalnymi pętlami. Wszystkie z przewidzianych do zastosowania urządzenia posiadają wymagane atesty, aprobaty techniczne CNBOP w Józefowie k. Otwocka.

W obiektach zastosowano linie dozorową pętlową klasy „A”. W systemie adresowalnym linie takie dają możliwość przyłączenia do 128 elementów adresowalnych przeznaczonych do dozoru maksymalnej powierzchni 6000m<sup>2</sup>, należących do różnych stref pożarowych. Jednak maksymalna długość pętli nie może przekraczać 2000m. Pętle dozorowe powinny posiadać rezerwę nie mniejszą niż 20% pojemności maksymalnej, która umożliwi ewentualną dalszą rozbudowę lub wszelkie zmiany w systemie. Optymalnym sposobem rozprowadzenia linii dozorowych będzie umieszczenie ich w rurkach ochronnych mocowanych do ścian i stropów lub wykorzystanie korytek kablowych.

#### 5.1.2. ZAŁOŻENIA PROJEKTOWE SSP

System sygnalizacji pożaru zaprojektowano przy następujących założeniach:

- kontrolą czujkami objęte wszystkie pomieszczenia w obiekcie (ochrona całkowita),
- przewiduje się przestrzeń między stropową i między podłogową (w wydzielonych częściach budynku),
- od każdej czujki zamontowanej w przestrzeni między stropowej i między podłogowej będzie wprowadzony wskaźnik zadziałania
- ręczne ostrzegacze pożarowe instalowane będą w ciągach komunikacyjnych na drodze ewakuacji,
- maksymalna odległość między przyciskami ROP nie będzie większa niż 20m, tam gdzie znajdują lub będą się znajdować ludzie o ograniczonej zdolności poruszania się odległość ta powinna wynosić do 15m,
- centrala będzie wyposażona w wewnętrzny zasilacz i wbudowaną baterię akumulatorów bezobsługowych zapewniającą 72h pracy w przypadku zaniku podstawowego napięcia zasilającego,
- raporty o alarmach będzie drukować drukarka zamontowana przy centrali sygnalizacji pożaru,
- sygnał alarmowy zostanie przesłany do Komendy Miejskiej Straży Pożarnej.
- Każdą zmianę aranżacji sufitów podwieszanych należy skonsultować z projektantem SSP.

### 5.1.3. SPOSÓB ALARMOWANIA, ALGORYTM WSPÓŁDZIAŁANIA SSP INNYMI URZĄDZENIAMI NA MTP

W zależności od trybu pracy centrali oraz sposobu przekazania sygnału do centrali CSP (sygnał przekazany od ROP-a lub od czujki) wyróżniamy dwa rodzaje alarmowania: ALARM I stopnia oraz ALARM II stopnia. Centrala po otrzymaniu sygnału z czujek pożarowych wygeneruje ALARM I stopnia brzęczykiem centrali i komunikatem na wyświetlaczu. Równolegle rozpocznie odmierzenie czasu na potwierdzenie obecności obsługi (**czas; 30s**) Po potwierdzeniu obecności przez personel obsługujący system, centrala rozpocznie odmierzenie czasu. W tym czasie należy dokonać oględzin zagrożonego obszaru, a następnie potwierdzić lub skasować alarm. Rozpoznania dokonują dwie osoby (specjalista + starszy strażnik). Przez cały czas osoby biorące udział w powyższych czynnościach informują brygadzystę o przebiegu zdarzeń drogą radiową. Po stwierdzeniu autentyczności alarmu następuje przekazanie wiadomości do centrali CSP i do WATRA (pośrednik pomiędzy centralą CSP, a Komendą Miejską PSP w Poznaniu). WATRA po potwierdzeniu sygnału alarmowego przekazuje sygnał do Komendy Miejskiej PSP w Poznaniu. W przypadku pożaru lub innego zagrożenia upoważniona osoba zawiadamia władze MTP. W przypadku nie potwierdzenia obecności personelu lub upłynięciu czasu na weryfikację alarmu centrala wygeneruje ALARM II stopnia. Włączenie ręcznego ostrzegacza pożarowego spowoduje natychmiastowy ALARM II stopnia.

W przypadku wygenerowania ALARMU II stopnia przez podcentralę CSP następuje wysterowanie urządzeń przeciwpożarowych np:

- zamknięcie przeciwpożarowych klap odcinających w przewodach wentylacyjnych na granicy stref celem odcięcia rozprzestrzeniania się dymu i innych gazów pożarowych,
- otwarcie klap dymowych w przestrzeni, w której powstał pożar, a także otwarcie drzwi i bram przewidzianych do zapewnienia dolutu uzupełniającego powietrza oraz otwarcie okien oddymiających,
- uruchomienie DSO w pawilonach – uruchomienie systemu w zależności od strefy alarmowania (np. strefa I – piwnica, strefa II- parter, strefa III – sala ekspozycyjna),
- zamknięcie bram przeciwpożarowych na granicy stref po przez zwolnienie trzymaków elektromagnetycznych celem odcięcia rozprzestrzeniania się pożaru do sąsiednich stref,
- wyłączenie mechanicznej wentylacji bytowej w przestrzeni objętej pożarem; w przypadku wykrycia pożaru nastąpi wyłączenie zespołów klimatyzacyjno-wentylacyjnych, wentylatora dachowego, centrali wentylacyjnej, wentylatora kanałowego wywiewnego, sprężarki.
- zadziałanie czujki (Alarm I stopnia) w kanałach nawiewnych i wywiewnych wentylacji bytowej zapewni wyłączenie wentylacji bytowej oraz zamknięcie przeciwpożarowych klap odcinających,
- wysterowanie urządzenia transmisji alarmu (UTA) – przekazanie alarmu pożarowego do Komendy Miejskiej PSP w postaci:
  - zbiorczego sygnału alarmowego II stopnia,
  - zbiorczego sygnału uszkodzeniowego,
  - wyłączenie kurtyn powietrznych nad drzwiami zewnętrznymi.

W trakcie trwania imprezy na której wykorzystywane będą urządzenia mogące wywołać fałszywy alarm (urządzenia zadymiające, lasery itp.) dopuszcza się wyłączenie części elementów dozorowych zgodnie z Procedurą czasowego odłączenia Systemu Sygnalizacji Pożarowej (zwanego dalej „SSP”) w minimalnym koniecznym przedziale czasowym. Czasowe odłączenie SSP może być zastosowane tylko w czasie, kiedy w obiekcie jest pełniona służba zabezpieczenia przeciwpożarowego (kontroler ds. p.poż.)

### 5.2. DŹWIĘKOWY SYSTEM OSTRZEGAWCZY (DSO)

Dźwiękowy system ostrzegawczy musi informować o zagrożeniach strefowo tj. z uwzględnieniem kolejności i sposobu ewakuacji osób w zależności od lokalizacji miejsca wystąpienia zagrożenia (pożaru). Powiadomienie ludzi przebywających w obiekcie (strefie pożarowej) o konieczności ewakuacji, z równoczesnym rozpoczęciem ewakuacji.

**W Dźwiękowy System Ostrzegawczy (DSO) wyposażone zostały następujące obiekty MTP;**

**Pawilony nr. 5, 6, 7, 7A, 8, 8A, Poznań Congress Center**

GŁÓWNA CENTRALA SYSTEMU DSO ZLOKALIZOWANA JEST W GŁÓWNYM POMIESZCZENIU OCHRONY

MIESZCZĄCYM SIĘ W POZNAŃ CONGRESS CENTER .W głównym pomieszczeniu ochrony zainstalowany jest pulpit mikrofonowy umożliwiający nadawanie komunikatów pożarowych dla całego obiektu „na żywo”.

System DSO zapewnia następujące tryby funkcjonalne:

- Przekazanie komunikatu alarmowego “na żywo” do wybranych stref.
- Przekazanie nagranych wcześniej komunikatów alarmowych do wybranych stref, zarówno uruchomione ręcznie jak i automatycznie poprzez system SSP (np. komunikaty ewakuacyjne, wiadomości alarmowe i kodowane ostrzeżenia dla obsługi).
- System powinien być zdolny do rozgłaszania w ciągu 10s po włączeniu podstawowego lub rezerwowego źródła zasilania.
- W ciągu 3s od zaistnienia zagrożenia system powinien być zdolny do rozgłaszania sygnału ostrzegawczego nadawanego automatycznie lub przez operatora.
- Nadawanie ogłoszeń informacyjnych do wybranych stref (system powinien być zdolny do nadawania sygnałów ostrzegawczych do jednego lub kilku obszarów).
- W przypadku alarmu system powinien stać się niezdolny do wykonywania funkcji niezwiązanych z ostrzeganiem o niebezpieczeństwie.

**Komunikaty nadawane są w systemie dwustopniowym.**

**I stopień alarmu (np. z jednej czujki) – komunikat dla ochrony i obsługi pawilonu**

Treść komunikatu;

*~~(ton alarmowy)~~(przerwa 5s) Uwaga obsługa nadaję kod komunikatu 111-pawilon....)~~(przerwa 5s) Powtórzenie 2 krotnie komunikatu.*

**II stopień alarmu**

Treść komunikatu o ewakuacji:

*~~(ton alarmowy)~~(przerwa 5s)~~Uwaga, Uwaga w budynku wykryto pożar. Należy niezwłocznie udać się do oznaczonych wyjść ewakuacyjnych. Należy podporządkować się poleceniom służb porządkowych i ochrony obiektu. ~~(przerwa 5s)~~*

cykl komunikatu powtarzany do odwołania na przemiennie z komunikatem w języku angielskim.

**Komunikat odwołujący (podawany słownie z centrali monitoringu lub mikrofonu strażaka)**

Treść komunikatu;

*~~(ding dong)~~Uwaga! Alarm został odwołany. W budynku nie występuje zagrożenie. Można bezpiecznie powrócić do wykonywanych czynności. ~~(przerwa 2-5s*

Powtórzenie 2 krotnie komunikatu.

Podczas rozgłaszania komunikatów alarmowych system DSO odłącza:

- mikrofon ogólny,
- muzykę, jeśli będzie emitowana przez ogólny system nagłośnienia.

### 5.3. PRZECIWOŻAROWY WYŁĄCZNIK PRĄDU

Przeciwpożarowy wyłącznik prądu (PWP) powinien być umieszczony w pobliżu głównego wejścia do obiektu lub złącza i odpowiednio oznakowany. Odcięcie dopływu prądu przeciwpożarowym wyłącznikiem nie może powodować samoczynnego załączenia drugiego źródła energii elektrycznej, w tym zespołu prądotwórczego, z wyjątkiem źródła zasilającego oświetlenie awaryjne, jeżeli występuje ono w budynku. WSZYSTKIE BUDYNKI ZLOKALIZOWANE NA TERENIE MTP ZOSTAŁY WYPOSAŻONE W PRZECIWOŻAROWY WYŁĄCZNIK PRĄDU. LOKALIZACJA PWP W DANYM OBIEKCIE ZNAJDUJE SIĘ W CZĘŚCI GRAFICZNEJ I OPISOWEJ IBP DLA DANEGO OBIEKTU.

#### 5.4. OŚWIETLENIE AWARYJNE (ZASTĘPCZE I EWAKUACYJNE)

Budynki zasilane są co najmniej z dwóch niezależnych samoczynnie załączających się źródeł energii elektrycznej, oraz wyposażone w samoczynnie załączające się oświetlenie awaryjne - ewakuacyjne. Oświetlenie ewakuacyjne wykonano zgodnie z PN-EN 1838:2005 Zastosowanie oświetlenia - oświetlenie awaryjne, PN-EN 50172:2005 (U). WSZYSTKIE BUDYNKI ZLOKALIZOWANE NA TERENIE MTP ZOSTAŁY WYPOSAŻONE W OŚWIETLENIE AWARYJNE I EWAKUACYJNE.

#### 5.5. STAŁE INSTALACJE GAŚNICZE

W serwerowni zlokalizowanej na I piętrze pawilonu 8A zainstalowane jest Stałe Urządzenie Gaśnicze systemu TA – 200. Pomieszczenie chronione jest za pomocą automatycznego systemu gaszenia pożaru gazem. Jako środek gaśniczy system wykorzystuje HFC-227ca, który przechowywany jest w zbiorniku umieszczonym wewnątrz pomieszczenia. Zbiornik wyposażony jest w zawór, który uruchamia się po odebraniu sygnału z urządzenia sterującego poprzez wyzwalacz elektromagnetyczny.

Do sterowania i monitorowania sprawności stałego urządzenia gaśniczego stosowana jest elektroniczna centrala sterowania gaszeniem. Centrala umożliwia wykrywanie pożaru za pomocą czujek zainstalowanych na liniach dozоровych. Po wykryciu zagrożenia pożarowego poprzez czujki uruchamiane jest urządzenie gaśnicze, wówczas określona projektowa ilość gazu poprzez układ przewodów i dysz zostaje wpuszczana do pomieszczenia.

Ochronę przed nadmiernym wzrostem ciśnienia stanowi kłapa odciążająca.

Przeznaczoną dla ochrony przestrzeni roboczej pomieszczenia, ilość środka niezbędną dla uzyskania stężenia gaśniczego (około 8,5% w temperaturze 20°C) wyznaczono według jego kubatury. W tym przypadku 75 kg środka gaśniczego zmagazynowano w zbiorniku o pojemności 80 kg. Zbiornik posadowiony jest na podłodze w pomieszczeniu chronionym. Pomieszczenie gaszone ma dwie przestrzenie chronione; przestrzeń główną, którą ochrania dysza nr 1 oraz przestrzeń podłogi technicznej, którą ochrania dysza nr 2. Na zaworze zbiornika zamontowany jest elektrozawór, który na sygnał II stopnia ze sterownika spowoduje uruchomienie zaworu i wyzwolenie środka gaśniczego. Nasycenie środkiem gaśniczym nastąpi jednocześnie w całym pomieszczeniu.

**Uruchomienie systemu gaśniczego TA – 200 może być realizowane na 3 sposoby;**

##### **Uruchomienie automatyczne**

Uruchomienie odbywa się poprzez system sygnalizacji pożaru – czujki po wykryciu zagrożenia wysyłają sygnał do centrali, która wszczyna alarm ewakuacyjny i uruchamia zawory butli ze środkiem gaśniczym.

##### **Uruchamianie ręczne zdalne**

Uruchamianie może się odbywać poprzez naciśnięcie przycisku zlokalizowanego na zewnątrz pomieszczenia.

##### **Uruchamianie ręczne awaryjne**

Uruchamianie może być realizowane przez pracowników wewnątrz pomieszczenia, wyzwalaczem ręcznym umieszczonym na zaworze zbiornika. Przed rozpoczęciem procesu gaszenia należy wyłączyć wentylację oraz ewakuować pozostałych pracowników.

#### 5.6. WENTYLACJA POŻAROWA (ODDYMIANIA)

System oddymiania służy do usuwania, oraz zmniejszania stężenia dymu, gorącego powietrza oraz niebezpiecznych, toksycznych, lotnych związków z zagrożonej strefy. Znacząco podnosi to poziom bezpieczeństwa ludzi przebywających w zagrożonych budynkach. Zastosowanie systemów oddymiania ułatwia również ewentualną ewakuację ludzi.

W obiektach MTP system oddymiania o napędzie elektrycznym, zabezpieczającym cały obiekt, włączonym do SSP zastosowano w pawilonach 5, 6, łączniki między pawilonami 5/6, 5/6A, 5/5A, 8A/Poznań Congress Center, pasaż zachodni, hol wschodni, .

System oddymiania zabezpieczający pionowe drogi ewakuacyjne (obudowane klatki schodowe) o napędzie elektrycznym i włączonym do SSP zainstalowano w następujących obiektach;

CT – 100 (1 kl. schodowa), paw. 7 (3 kl. schodowe), paw. 8A (2 kl. schodowe), paw. 14 (1 kl. schodowa), Poznań Congress Center (5 kl. schodowych K-7, K-6, K-4, K-2, K-1). Klatka schodowa K-5 została wyposażona w wentylator tłoczący powietrze z poz. +2, (naciśnięcie ) otwierają się drzwi na poz. 0. Klatka schodowa K-

3 wyposażono w wentylator zamontowany na poz. 0 tłoczący powietrze w kierunku kl. schodowej (podciśnienie) gdzie otwierają się klapy dymowe na poz. +2.

W pawilonie 6 sek.B,C zastosowano siłowniki wyzwalane przy pomocy nabozi z gazem. System włączony do SSP.

Paw. 3 – klapy oddymiające otwierane pneumatycznie przy pomocy nabozi z gazem – brak systemu sterowania.

Paw.3A – klapy oddymiające z napędem sprężynowym - brak systemu sterowania.

## 5.7. INSTALACJA WODOCIĄGOWA PRZECIWPOŻAROWA

### 5.7.1. INSTALACJA WEWNĘTRZNA

Wszystkie obiekty na terenie MTP zostały wyposażone w hydranty;

Szafki hydrantowe DN52 wyposażone w prądownice i wąż płasko składany.

Szafki hydrantowe DN25 wyposażone w prądownice i wąż półsztywny o długości 30 m.

Szafki hydrantowe DN33 wyposażone w prądownice i wąż półsztywny o długości 30 m (Poznań Congress Center - piwnica sk. południowe)

LOKALIZACJA HYDRANTÓW W OBIEKTACH ZNAJDUJE SIĘ W CZĘŚCI GRAFICZNEJ I OPISOWEJ IBP DLA DANEGO BUDYNKU.

### 5.7.2. ZAOPATRZENIE W WODĘ DO ZEWNĘTRZNEGO GASZENIA POŻARU

Wymagana ilość wody do celów przeciwpożarowych do zewnętrznego gaszenia pożaru dla budynku o kubaturze brutto powyżej 5000m<sup>3</sup> i powierzchni wewnętrznej powyżej 1 000m<sup>2</sup> wynosi 20dm<sup>3</sup>/s łącznie z co najmniej dwóch hydrantów o średnicy 80mm lub wodę w przeciwpożarowym zbiorniku wodnym w ilości 200m<sup>3</sup> albo pobór wody z naturalnego zbiornika czy ciekłu wodnego wg PN-B-02863:1997.

Hydranty zewnętrzne umieszcza się wzdłuż dróg i ulic oraz przy ich skrzyżowaniach, przy zachowaniu odległości:

między hydrantami – do 150 m;

od zewnętrznej krawędzi jezdni drogi lub ulicy - do 15 m;

najbliższego hydrantu od chronionego obiektu budowlanego - do 75 m;

innych niż wymienione hydrantów wymaganych do ochrony obiektu budowlanego - do 150 m;

Na terenie MTP zlokalizowano 28 hydrantów zewnętrznych, w tym;

- 3 hydranty nadziemne

- 25 hydrantów podziemnych

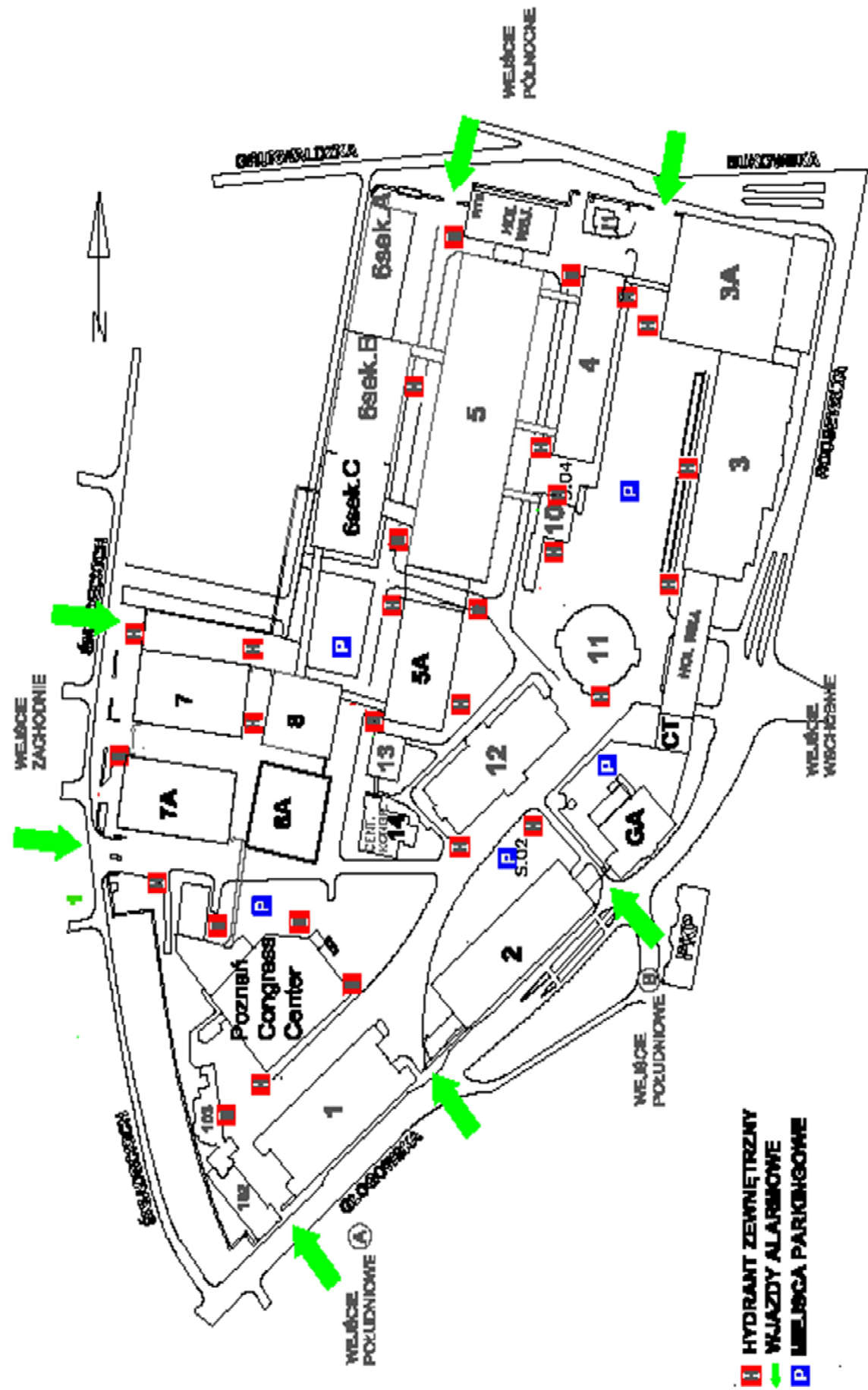
Hydranty zewnętrzne podłączone są do miejskiej sieci wodociągowej.

Na terenie MTP sp. z o.o. znajduje się 28 hydrantów zewnętrznych (24 podziemne, 4 nadziemne).

#### Lokalizacja hydrantów zewnętrznych na terenie MTP.



Lokalizacja hydrantów zewnętrznych na terenie MTP sp. z o.o.



- H HYDRANT ZEWNETRZNY
- WŁAZDY ALARMOWE
- P MIEJSKA PARKINGOWE

## 6. DROGI POŻAROWE

Do budynków są doprowadzone drogi pożarowe z co najmniej z jednej strony (wzdłuż dłuższego boku budynku). Droga pożarowa powinna zapewniać przejazd bez cofania lub powinna być zakończona placem manewrowym o wymiarach 20m x 20m.

Droga pożarowa powinna posiadać następujące parametry:

- a) Minimalna szerokość - 4 metry
- b) Nośność utwardzonej jezdni - 200 kN
- c) Nacisk na oś samochodu - 100 kN
- d) Najmniejszy promień zewnętrznych łuków drogi - 11m
- e) Odległość drogi od ścian budynków - od 5m do 10m

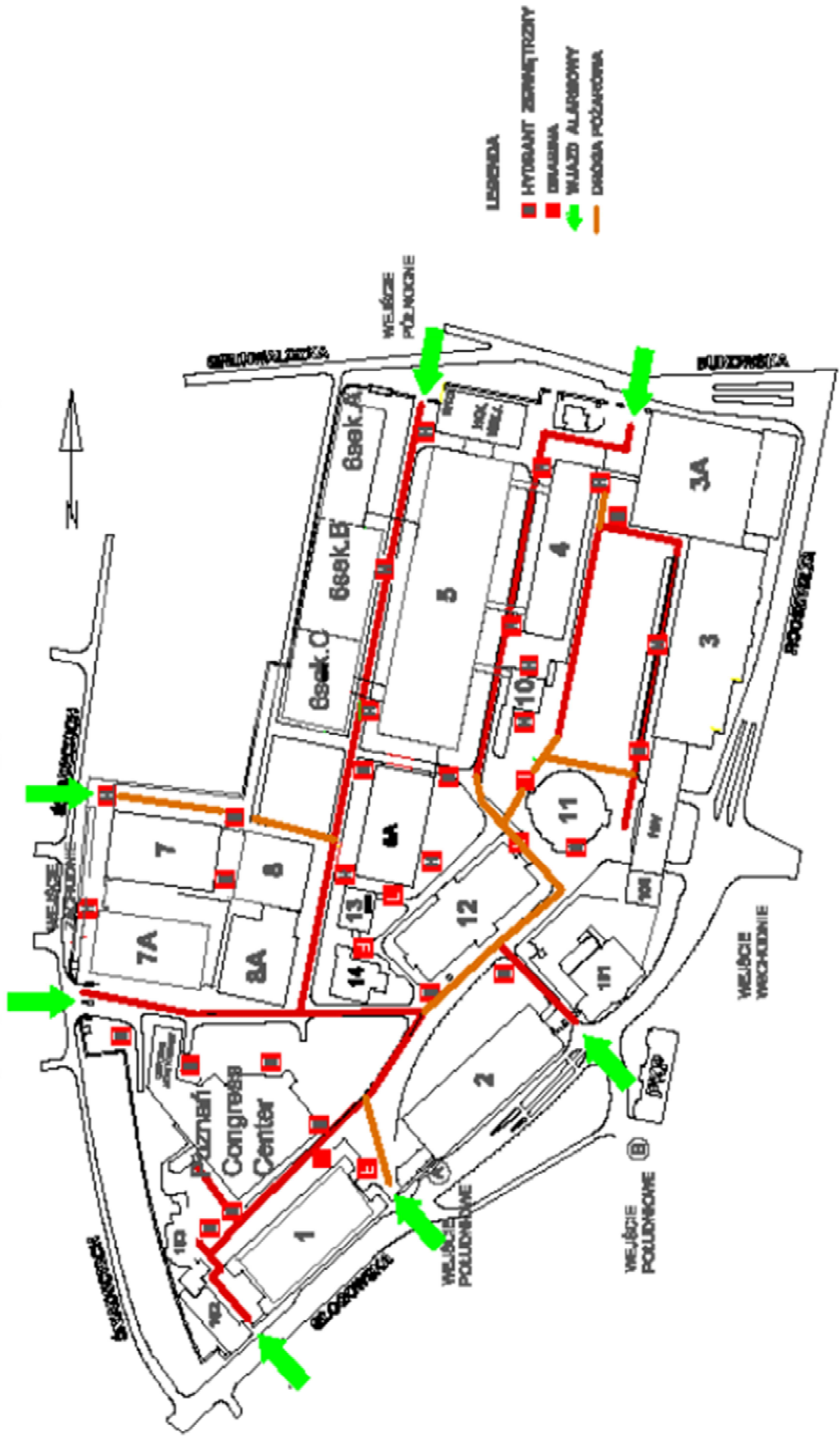
W przypadku powstania pożaru w pawilonach objętych imprezą istnieją następujące dojazdy dla jednostek straży pożarnej :

- od strony zachodniej - ul. Śniadeckich
- od strony północnej - ul. Grunwaldzka i ul. Bukowska
- od strony wschodniej - ul. Głogowska

**Główny wjazd alarmowy na teren MTP sp. z o.o. prowadzi od strony ul. Śniadeckich (brama główna).**



Wjazdy alarmowe oraz drogi pożarowe na terenie MTP sp. z o.o.





## 7. PODRĘCZNY SPRZĘT GAŚNICZY, ZASADY ROZMIESZCZENIA I UŻYCIA

Aranżacja pomieszczeń może spowodować konieczność dodania lub zmiany gaśnic ze względu na występujące w nich materiały i urządzenia (dobór środka gaśniczego).

LOKALIZACJĘ GAŚNIC PRZEDSTAWIONO W CZĘŚCI RYSUNKOWEJ I OPISOWEJ NINIEJSZEJ IBP.

### 7.1. PODRĘCZNY SPRZĘT GAŚNICZY – DOBÓR ŚRODKA GAŚNICZEGO

Obiekty wyposażone zostały w gaśnice przenośne. Rodzaj gaśnic dostosowany został do gaszenia grup pożarów, określonych w Polskich Normach dotyczących podziału pożarów, które mogą wystąpić w obiekcie.

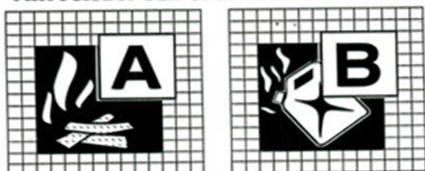
#### PODZIAŁ POŻARÓW

Grupa pożarów	Rodzaj pożarów materiałów
Grupa pożarów A	Požary materiałów stałych, zwykle pochodzenia organicznego, których normalne spalanie zachodzi z tworzeniem żarzących się węgli.
Grupa pożarów B	Požary cieczy i materiałów stałych topiących się.
Grupa pożarów C	Požary gazów
Grupa pożarów D	Požary metali
Grupa pożarów F	Požary tłuszczu roślinnych i zwierzęcych

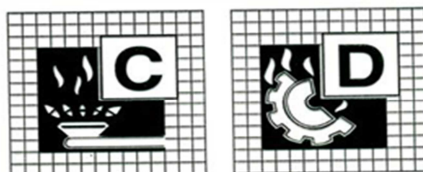
Gaśnice w obiekcie rozmieszczone zostały w miejscach łatwo dostępnych i widocznych, w szczególności: przy wejściach do budynku, na klatkach schodowych, na korytarzach, przy wyjściach z pomieszczeń na zewnątrz, w miarę możliwości - w tych samych miejscach na każdej kondygnacji. Gaśnice znajdują się w miejscach nie narażonych na uszkodzenia mechaniczne oraz działanie źródeł ciepła (piece, grzejniki). Gaśnice zostały tak rozmieszczone, żeby odległość z każdego miejsca w obiekcie, w którym może przebywać człowiek, do najbliższej gaśnicy nie była większa niż 30m, a dostęp miał szerokość, co najmniej 1m.

Do gaszenia pożarów w zarodku (w początkowej fazie rozwoju) przewiduje się stosowanie hydrantów wewnętrznych, gaśnic proszkowych i śniegowych. Rodzaj podręcznego sprzętu gaśniczego dobiera się zależnie od istniejących w obiekcie materiałów palnych. W zależności od przeznaczenia, na każdej podaje się oznaczenia literowe podane w tabeli poniżej i piktogram.

#### PIKTOGRAMY DLA GRUP POŻARÓW



Grupa „A” – Pożary ciał stałych głównie pochodzenia organicznego, przy spalaniu którym obok innych zjawisk występuje zjawisko żarzenia.  
Grupa „B” – Pożary cieczy palnych lub materiałów topiących się.



Grupa „C” – Pożary gazów.  
Grupa „D” – Pożary metali.

Uwaga: Do gaszenia pożarów grupy „D” dopuszcza się tylko gaśnice z proszkiem „D” o wielkości napełnienia 9 i 12 kg.



Rodzaj materiału palnego	Oznaczenie (gr. pożaru)	Środek gaśniczy
Ciała stałe pochodzenia organicznego, żarzące się	A	piana, woda, proszek
Ciecze palne, substancje stałe topiące się pod wpływem ciepła	B	piana, woda, proszek, CO <sub>2</sub> ,
Gazy palne	C	proszek, CO <sub>2</sub>
Metale (np. sód, potas, magnez)	D	proszek specjalny
Tłuszcze i oleje w urządzeniach kuchennych	F	Np. proszek, CO <sub>2</sub> , środki specjalne

## 7.2. ZASADY OBSŁUGI PODRĘCZNEGO SPRZĘTU GAŚNICZEGO



OZNACZENIE - HYDRANT WEWNĘTRZNY

### 1. Hydrant wewnętrzny

Jest to obudowany zespół składający się z zaworu hydrantowego, jednego lub dwóch odcinków wężu pożarniczych i prądownicy. Hydranty mogą być użyte do gaszenia pożaru w zarodku wszędzie tam, gdzie jako środek gaśniczy można stosować wodę (grupa A).

Uwaga: Gaszenie wodą pożarów w obrębie urządzeń elektrycznych pod napięciem jest zabronione.

Sposób użycia hydrantu; otworzyć szafkę, rozwinąć wąż, otworzyć zawór hydrantowy i skierować strumień wody na palące się materiały, zraszając powierzchnię, na której występuje proces palenia od brzegu ku środkowi. Przy pożarach przedmiotów ustawionych pionowo nie należy gasić od góry do dołu. Obsługę hydrantu powinny stanowić dwie osoby.



HP 52 wg PN-EN 671-2



HP 25 wg PN-EN 671-1



## OZNACZENIE - GASNICA

### 2. Gaśnice śniegowe

Sposób użycia: trzymając za dyszę otworzyć zawór i skierować strumień CO<sub>2</sub> na ognisko pożaru. W czasie gaszenia gaśnicą i dyszę należy trzymać tylko za uchwyty. Ponieważ wyływający z dyszy dwutlenek węgla silnie oziębia się, nie wolno używać gaśnic śniegowych do gaszenia ludzi. Gaśnicę należy chronić przed możliwością nagrzania się powyżej 35°C. Przy pomocy tej gaśnicy można gasić urządzenia i instalacje będące pod napięciem do 1000 V z zachowaniem odległości minimum 1 m od palącego się urządzenia.



Gaśnica śniegowa

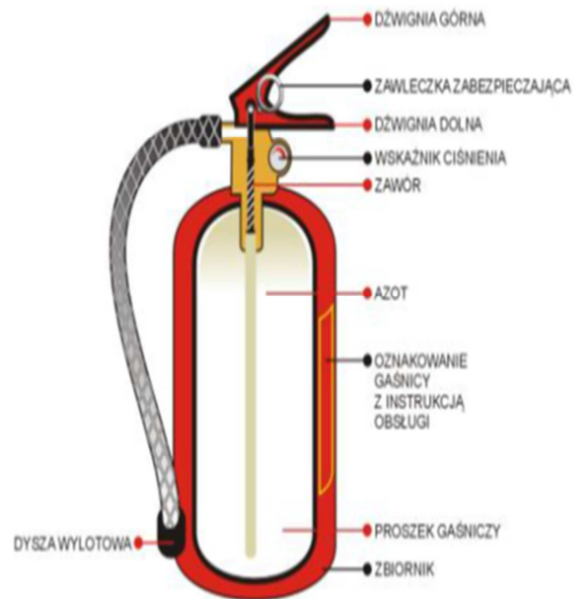
Przekrój gaśnicy śniegowej

### 3. Gaśnice proszkowe

Gaśnice tego typu wykonywane są w dwóch odmianach: pod stałym ciśnieniem, w których środek gaśniczy znajduje się w zbiorniku stale pod ciśnieniem gazu roboczego oraz z dodatkowym zbiornikiem zawierającym gaz roboczy. W pierwszym przypadku wypływ proszku przez dyszę jest możliwy bezpośrednio po wyciągnięciu zawleczonego i otwarciu zaworu. W drugim przypadku otwarcie zaworu jest poprzedzone przebicciem przepony (najczęściej) dodatkowego zbiornika z gazem roboczym, co umożliwia jego przepływ do zbiornika środka gaśniczego. Technika gaszenia jest identyczna, jak w przypadku gaśnicy śniegowej. Gaszenie można w każdej chwili przerwać zwalniając dźwignię zaworu.



Gaśnica proszkowych



Przekrój Gaśnicy proszkowej

Gaśnice te nadają się do gaszenia pożarów grup A, B i C. W budynku nie stosuje się gaśnic do gaszenia pożarów grupy D.

Uwaga: Gaśnice proszkowe mają konstrukcję podobną do budowy syfonu. Z tego powodu nie należy odwracać ich dnem do góry w czasie gaszenia.

Ponieważ konstrukcje gaśnic w szczegółach różnią się, przed użyciem najlepiej jest zapoznać się z piktogramem lub instrukcją podawanymi na każdej gaśnicy. Po użyciu, nawet w przypadku niecałkowitego opróżnienia zbiornika, należy skierować gaśnicę do serwisu.

### 7.3. PODRĘCZNY SPRZĘT GAŚNICZY. WYPOSAŻENIE OBIEKTÓW -ROZDZIELNIK

LP.	NR BUDYNKU/PAWILONU	OZNACZENIE PAWILONU	HYDRANTY wew.Ø 25 cały/wystaw.	HYDRANTY wew. Ø 52 cały/wystaw.	HYDR. wew. Ø 33	Gaśnice GP6x cały/wystaw	Gasnice GP12x cały/wystaw	Gaśnice GS 5x
1.	1	P01	10/5	0		16/10		
2.	2	P02	9/9	0		16/9		
3.	3	P03	8/4	6/3		15 z gastrono.		3
4.	3A	P03A	6/6	9/5		30/25		
5.	4	P04	1 łączn. do3	7/7		8/8		2
6.	5	P05	19/16	9/0		63/50wys		3
7.	Hol Pótn.	WP	6/2	0		9/2hol		

8.	5A	P5A	4/4	0		7/6		
9.	6 sek.A	P06	5/1	6/3		16/6		1
10.	6 sek. B	P06	5/5	0		6		
11.	6 sek. C	P06A	6/6	1/0		19/17		1
12.	7	CZTEROPAK	15/10	0		16/11		
13.	7A		8/5	2/0		10/5		
14.	8		6/6	0		6/6		
15.	8A		11/6	0		15/6		
16.	10	P10	3/3	0		6/3		
17.	11	P11	8/8	0		9/8		
18.	12	P12	0	8/8		14/7		
19.	13	P13	0	0		11		
20.	14	P14	9/9	3/3		12		
21.	Poznań Congress Center	P15	72/35	4/0	8/0	117/39	36/13	
22.	100	CT	0/0	7/7		21x4kg		
23.	101	GA	0/0	3/3		13		
24.	102	GU	6/6	3/3bank		10x4kg		
25.	103	WSUS	0/0	8/8		20		
27.	Hol Wsch.	WW	9/9	0/0		12		
ROZDZIELNIE ELEKTRYCZNE W PAWILONACH						49- 4kg		
RAZEM			236/155	76/50	8	546	49	10

## 8. WARUNKI EWAKUACJI

W przypadku wystąpienia zagrożenia powodującego konieczność przeprowadzenia ewakuacji osób i mienia z obiektu/pawilonu, decyzje o podjęciu ewakuacji podejmują wyznaczone osoby. Wykaz osób oraz koordynatorów poszczególnych rejonów wyznaczone zostały w pkt. 5.5.

Decyzja o zarządzeniu ewakuacji musi uwzględnić informacje o zakresie ewakuacji, liczbie osób przewidzianych do ewakuacji, sposobach i kolejności opuszczania obiektu, a także musi określać drogę i kierunki oraz przewidywać możliwość przemieszczenia osób ewakuowanych, jak również miejsce ich dyslokacji

### 8.1. POSTANOWIENIA OGÓLNE ODNOŚNIE WARUNKÓW EWAKUACJI

W celu zapewnienia warunków bezpiecznej ewakuacji ludzi, z budynków/pawilonów MTP, **zabrania się:**

- składowania materiałów palnych na drogach komunikacji ogólnej,

- ustawiania na klatkach schodowych, korytarzach i w przejściach jakichkolwiek przedmiotów utrudniających ewakuację,
- zamykania drzwi ewakuacyjnych w sposób uniemożliwiający ich natychmiastowe otwarcie,
- uniemożliwiania lub ograniczania dostępu do wyjść ewakuacyjnych,
- stosowania na drogach komunikacji ogólnej, służących celom ewakuacji palnych elementów wystroju wnętrza; okładziny ścienne powinny spełniać wymagania dla elementów nie rozprzestrzeniających ognia,
- stosowania łatwo zapalnych wykładzin podłogowych na drogach służących celom ewakuacyjnym,
- prowadzenia instalacji zawierających media palne wzdłuż dróg ewakuacyjnych,
- prowadzenia przewodów, którymi przepływają media palne, przecinających drogi ewakuacyjne, bez płaszczy osłonowych,
- zmian organizacji ruchu osobowego i systemu dostępu do pomieszczeń bez uwzględnienia wymagań ewakuacyjnych.

## 8.2. WARUNKI ZARZĄDZENIA EWAKUACJI

**Ewakuację ludzi z budynku lub jego części zarządza się** w przypadku powstania zdarzenia, którego rozmiary wskazują na możliwość zagrożenia zdrowia lub życia osób znajdujących się w obiekcie. Za takie zdarzenie należy uznać:

- pożar powstały w pomieszczeniach, w których stosowane są materiały łatwo zapalne, z uwagi na możliwość szybkiego rozprzestrzenienia się pożaru,
- pożar, w wyniku którego wydzielają się substancje toksyczne lub powstaje duże zadymienie,
- pożar, który powstał w pobliżu klatki schodowej lub przejść na inne kondygnacje i w wyniku dalszego rozwoju może uniemożliwić ewakuację,
- pożar, którego nie udało się ugasić podręcznym sprzętem gaśniczym,
- każde inne niż pożar zdarzenie stanowiące zagrożenie dla konstrukcji budynku lub zagrażające zdrowiu lub życiu przebywających w nim osób.

**Wykrycie pożaru przez SSP powinno spowodować wykonanie następujących zadań:**

- sygnalizację wewnętrznego **alarmu I stopnia** (zagrożenie - tak zwany alarm cichy) przeznaczony dla obsługi, bez transmisji do jednostki straży pożarnej),
- inspekcję i rozpoznanie zagrożenia pożarowego przez obsługę w czasie nie dłuższym niż 6,5 min. od Potwierdzenia przyjęcia alarmu I stopnia
- przyspieszenie alarmu II stopnia (stopnia) realizowane jest przez wciśnięcie przycisku ręcznego ostrzegacza pożarowego w razie stwierdzenia przez obsługę faktycznego wystąpienia pożaru. Alarm II stopnia (następuje automatycznie w przypadku braku potwierdzenia przez obsługę przyjęcia alarmu I stopnia lub po upływie czasu przeznaczony na rozpoznanie, oraz po wciśnięciu przycisku ręcznego ostrzegacza pożarowego lub w przypadku zadziałania instalacji gaśniczej).

W czasie **alarmu pożarowego II stopnia** następuje:

- automatyczne nadanie komunikatu ewakuacyjnego dla strefy zagrożonej (automatycznie przez DSO),
- nadanie komunikatów ostrzegawczych (informacyjnych dla sąsiednich stref),
- automatyczne odblokowanie drzwi na drogach ewakuacyjnych jeżeli przewiduje się kontrolę dostępu),
- wyłączenie wentylacji użytkowej w zagrożonej strefie pożarowej zamknięcie przeciwpożarowych kłap odcinających zamontowanych w oddzieleniach przeciwpożarowych zagrożonej strefy pożarowej,
- otwarcie okien i bram przewietrzających
- transmisja informacji o pożarze do jednostki straży pożarnej.

**Uwaga:** w przypadku alarmu spowodowanego uruchomieniem SSP, w wyniku koincydencji (zadziałania dwóch czujek jednocześnie) lub alarmu pochodzącego z ręcznego ostrzegacza pożarowego uruchomiony zostanie alarm II stopnia.

### 8.3. ŚRODKI ALARMOWANIA

W budynkach nr 5, 6 sek.A,B,C, 7, 7A, 8, 8A, Poznań Congress Center , pasaż zachodni alarm ogłaszany jest przez DSO; w przypadku wyposażenia obiektu w DSO nie stosuje się innych sygnałów dźwiękowych.

**Komunikaty DSO nadawane są w systemie dwustopniowym.**

**I stopień alarmu (np. z jednej czujki) – komunikat dla ochrony i obsługi pawilonu**

Treść komunikatu;

~~(ton alarmowy)~~(przerwa 5s) *Uwaga obsługa nadaję kod komunikatu 111- pawilon....*~~(przerwa 5s)

Powtórzenie 2 krotnie komunikatu.

**II stopień alarmu**

Treść komunikatu o ewakuacji:

~~(ton alarmowy)~~(przerwa 5s)~~*Uwaga, Uwaga w budynku wykryto pożar. Należy niezwłocznie udać się do oznaczonych wyjść ewakuacyjnych. Należy podporządkować się poleceniom służb porządkowych i ochrony obiektu.*~~(przerwa 5s)~~

cykl komunikatu powtarzany do odwołania na przemienne z komunikatem w języku angielskim.

Budynki nr 10, 12, 13, 100-CT, 101-GA, WTC wyposażone zostały w dźwiękowy system alarmowania o konieczności ewakuacji - przyciski ręczne zamontowane w recepcjach gości (uruchamiane przez obsługę recepcji - nie włączony do SSP).

W pozostałych obiektach sygnał o ewakuacji ogłaszany jest przez upoważnione do tego osoby (kierowników rejonu, halowych, służbę ochrony) głosem lub komunikat przekazany przez radiowęzeł)

**Tabela wewnętrznych sygnałów alarmowych**

Rodzaj alarmu	Sposób ogłaszania alarmu	Treść sygnału/alarmu
<b>Ewakuacja ludzi</b> <i>W wypadku zagrożenia:</i> <ul style="list-style-type: none"> <li>• pożarowego</li> <li>• terroryzmem</li> <li>• skażeniami</li> </ul>	<b>Głosem</b> (poprzez służbę informacyjną lub komunikat przekazany przez radiowęzeł)	<b>UWAGA! UWAGA!</b> <b>EWAKUACJA!</b> <b>PROSZĘ NIEZWŁOCZNIE UDAĆ SIĘ DO NAJBLIŻSZEGO WYJŚCIA Z BUDYNKU I UDAĆ SIĘ NA MIEJSCE ZBIÓRKI/OPUŚCIĆ TEREN/OBIEKT MIĘDZYNARODOWYCH TARGÓW POZNAŃSKICH</b>  <i>(sygnał powtórzyć trzykrotnie)</i>
<b>Odwołanie alarmu</b> <i>Po ustaniu zagrożenia</i>	<b>Głosem</b> (poprzez służbę informacyjną lub komunikat przekazany przez radiowęzeł)	<b>UWAGA! UWAGA!</b> <b>ODWOŁUJE SIĘ ALARM O EWAKUACJI</b>  <i>(sygnał powtórzyć trzykrotnie)</i>

**UWAGA!!!** W przypadku dużego zagrożenia należy dążyć do uruchomienia wszystkich możliwych sygnałów w celu zaalarmowania jak największej ilości osób.

Możliwe jest przekazanie informacji telefonicznie lub z wykorzystaniem dostępnych środków i sposobów powiadamiania.

#### 8.4. ODWOŁANIE ALARMU

Osoba wyznaczona, na polecenie kierującego akcją odwołuje alarm nadając komunikat przez DSO lub radiowęzeł.

##### **Komunikat DSO odwołujący (podawany słownie z centrali monitoringu lub mikrofonu strażaka)**

Treść komunikatu;

~~(ding dong)~~*Uwaga! Alarm został odwołany. W budynku nie występuje zagrożenie. Można bezpiecznie powrócić do wykonywanych czynności.* ~~(przerwa 2-5s

*Powtórzenie 2 krotne komunikatu.*

#### 8.5 WYTYCZNE DO PROWADZENIA EWAKUACJI LUDZI I MIENIA

Zarządzenie całkowitej ewakuacji osób z budynku (przed przybyciem jednostek Państwowej Straży Pożarnej) może nastąpić jedynie za wiedzą lub na wyraźne polecenie osoby upoważnionej.

W wyniku pożaru lub innego zagrożenia, może zachodzić konieczność przeprowadzenia ewakuacji ludzi i mienia. Przyjmuje się, że podstawowym sposobem prowadzenia ewakuacji z budynku, będzie zorganizowana ewakuacja pracowników, innych użytkowników, gości i interesantów, organizowana w pierwszej kolejności z pomieszczeń bezpośrednio zagrożonych oraz pomieszczeń (stref) sąsiadujących. Ewakuacja indywidualna będzie dotyczyła tych osób, które w momencie powstania zagrożenia (po jego wykryciu) samodzielnie, w tym także w wyniku paniki, ewakuują się oznakowanymi drogami i wyjściami ewakuacyjnymi. W przypadku prowadzenia ewakuacji zorganizowanej nie zawsze zachodzi konieczność przeprowadzenia ewakuacji z całego budynku.

Przy ewakuacji częściowej, obejmującej np. jedną strefę (kondygnację), należy poinformować innych pracowników i gości przebywających poza obszarem zagrożenia o sytuacji, w szczególności o konieczności pozostania na miejscu

##### **Po podjęciu decyzji o ewakuacji ludzi i mienia należy przestrzegać następujących zasad:**

1. W pierwszej kolejności należy ewakuować ludzi z tych pomieszczeń, w których powstał pożar lub inne zagrożenie, które znajdują się na drodze rozprzestrzeniania się tego zagrożenia, oraz z pomieszczeń, z których wyjście może być odcięte.
2. Jako pierwsze należy ewakuować osoby o ograniczonej zdolności poruszania się; strumień ruchu powinny zamykać osoby w pełni sprawne.
3. W przypadku odcięcia dróg ewakuacyjnych dla pojedynczych osób lub grup należy niezwłocznie, dostępnymi środkami (bezpośrednio lub przy pomocy osób znajdujących się na zewnątrz odciętej strefy) powiadomić o tym kierownika akcji.
4. Ludzi odciętych od dróg wyjścia, znajdujących się w strefie zagrożenia należy zebrać w pomieszczeniu najbardziej oddalonym od źródła zagrożenia i w miarę posiadanych środków i istniejących warunków ewakuować na zewnątrz za pomocą sprzętu własnego lub jednostki ratowniczo-gaśniczej.
5. Przy silnym zadymieniu dróg ewakuacyjnych należy poruszać się w pozycji pochylonej starając się trzymać głowę jak najniżej ( w dolnych partiach pomieszczeń jest najmniej dymu i najwięcej tlenu); usta i drogi oddechowe należy w miarę możliwości zasłonić chustką zamoczoną w wodzie.
6. Podczas poruszania się wzdłuż dróg ewakuacyjnych przy silnym zadymieniu należy poruszać się wzdłuż ścian, aby nie stracić orientacji.
7. Bez wyraźnej potrzeby nie należy otwierać drzwi do pomieszczeń, które mogą być objęte pożarem - gwałtowny dopływ powietrza sprzyja rozprzestrzenianiu się ognia; jeżeli sytuacja wymaga otwarcia drzwi do takich pomieszczeń należy skryć się za framugą - nie stać naprzeciw drzwi.
8. Nie należy blokować drzwi wyposażonych w samozamykacze.



9. Zabrania się wykorzystywania na potrzeby ewakuacji dźwigów - dźwigi w przypadku alarmu zostaną sprowadzone na określoną kondygnację i unieruchomione.
10. Ewakuacja mienia nie może odbywać się kosztem sił i środków koniecznych do ratowania ludzi.
11. Ewakuację mienia należy rozpocząć od najcenniejszych urządzeń, szczególnie ważnych dokumentów i in. Należy wykorzystać wszystkie sprawne fizycznie osoby mogące przeprowadzić czynności związane z zadaniami ewakuacyjnymi (np. demontaż, wynoszenie dokumentów, i wyposażenia itp.). W czynnościach tych należy wykorzystać sprzęt transportowy znajdujący się na terenie budynku oraz sprzęt jednostek PSP przybyłych na miejsce akcji.
12. Po zakończeniu ewakuacji należy dokładnie sprawdzić, czy wszyscy ludzie opuścili poszczególne pomieszczenia, kondygnacje i cały budynek, wykorzystując w przypadku pracowników m. in. dane o obecności z Działu Spraw Osobowych. W razie niezgodności stanu osobowego ludzi ewakuowanych z listą osób przebywających w obiekcie, należy ten fakt zgłosić jednostkom ratowniczym i przeprowadzić ponowne sprawdzenie pomieszczeń.

Na wypadek powstania pożaru lub innego zagrożenia w JEDNYM Z OBIEKTÓW I MTP należy

Przeprowadzić ewakuację w/g następującego schematu:

- osoba, która zauważyła pożar postępuje zgodnie z zasadami postępowania na wypadek pożaru lub innego zagrożenia
- osoba odpowiedzialna otwiera wszystkie wyjścia ewakuacyjne,
- ewakuację, należy przeprowadzić zgodnie z oznakowaniem dróg ewakuacyjnych i planem ewakuacyjnym,
- obowiązkiem osób odpowiedzialnych za ewakuację, uwzględnionych w instrukcji bezpieczeństwa pożarowego jako koordynatorzy działań, jest doprowadzenie osób na wyznaczone miejsce zbiórki,
- w przypadku stwierdzenia pozostania jakiejś osoby należy niezwłocznie powiadomić kierującego akcją,

- w czasie ewakuacji należy zachować całkowity spokój, kontrolować zachowanie całej grupy oraz jednocześnie udzielać pomocy osobom najslabszym.

WYŻEJ WYMIENIONE ZADANIA PREZES LUB OSOBA PRZEZ NIEGO WYZNACZONA LUB W RAZIE ICH NIEOBECNOŚCI KIEROWNIK WYDZIAŁU ZABEZPIECZENIA I UTRZYMANIA TERENU REALIZUJE PRZY POMOCY NIŻEJ WYMIENIONYCH OSÓB:

Rejon I – Pawilony 5A, 7,7A, 8, 8A

Koordynator ds. bezpieczeństwa i eksploatacji, Specjalista ds. Eksploatacji i Relacji z Klientami

Rejon II – Pawilony 2, 3, 3A, 4, 11

Koordynator techniczny, Specjalista ds. Eksploatacji i Relacji z Klientami

Koordynator ds. bezpieczeństwa i eksploatacji

Rejon III – Pawilony 5,6 sek.A,B,C

Specjalista ds. Eksploatacji i Relacji z Klientami

Rejon IV - Pawilony 1, 14, Poznań Congress Center

Specjalista ds. eksploatacji i relacji z klientami

Miejsca zbiórki podczas akcji, określa i o jego miejscu ***decyduje koordynator działań lub osoba kierująca akcją***. Miejsce zbiórki powinno być uzależnione od miejsca powstania pożaru.

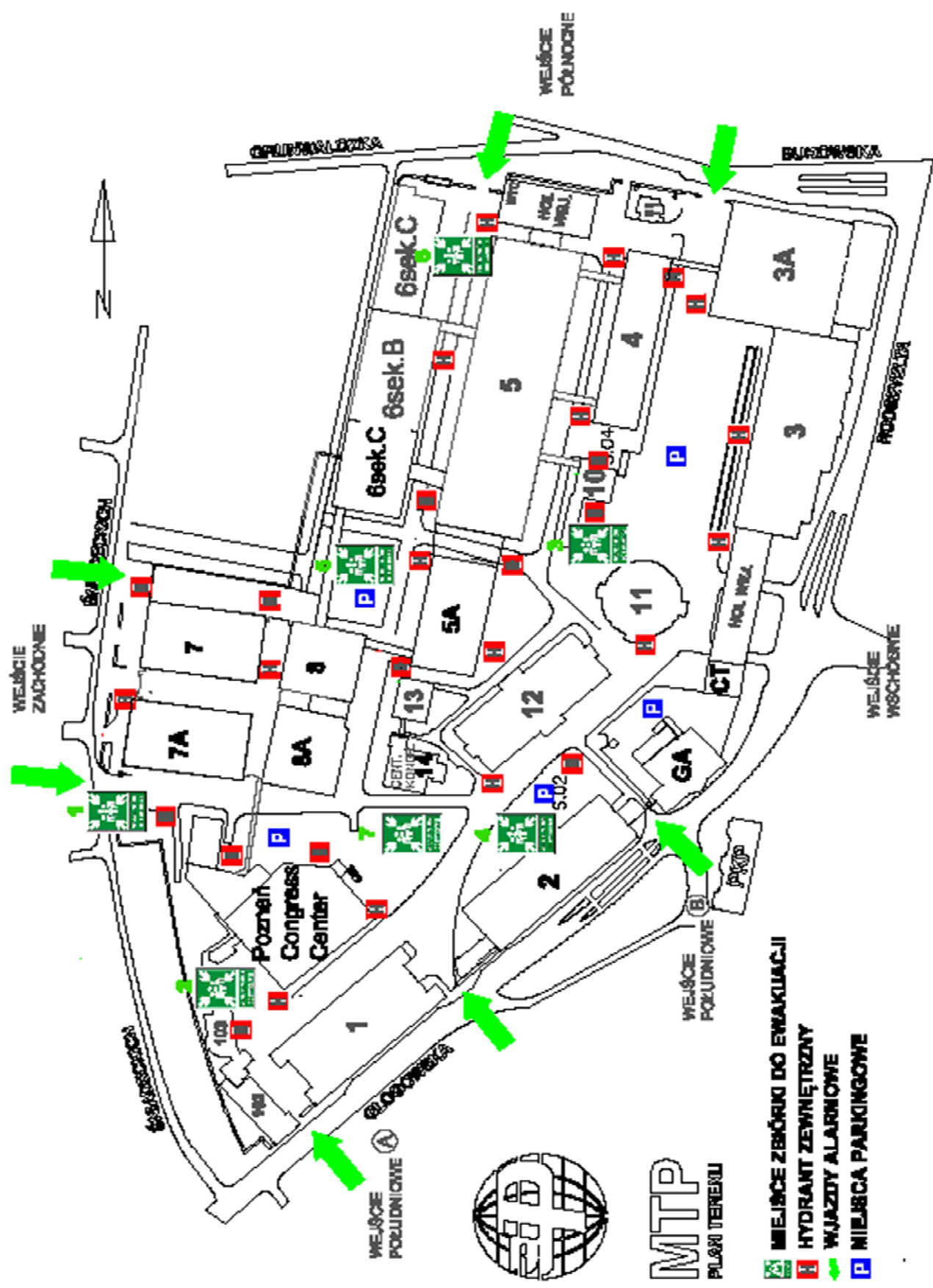
1. Prezes Zarządu MTP lub Wiceprezesi, a w razie ich nieobecności,
2. Kierownik Wydziału Zabezpieczenia i Utrzymania Terenu lub jego zastępca,
3. Koordynator Ds. Bezpieczeństwa i Eksploatacji – REJONU I, II, III, IV lub w razie ich nie obecności zastępcy.



#### 8.6. LOKALIZACJA MIEJSC DO EWAKUACJI

##### MIEJSCA ZBIÓRKI

- **Miejsce zbiórki nr 1 – parking przy Poznań Congress Center , od strony ul. sniadeckich**
- **Miejsce zbiórki nr 2– przy budynku nr 103 szkoła,**
- **Miejsce zbiórki nr 3 – w sekt. III (pl. Marka) przy pawilonie nr 11**
- **Miejsce zbiórki nr 4 – w sekt. II przy pawilonie nr 2**
- **Miejsce zbiórki nr 5 – plac między paw. 6/8**
- **Miejsce zbiórki nr 6 – przy paw. 6 (od strony ul. Bukowskiej)**
- **Miejsce zbiórki nr 7 – park przy Poznań Congress Center**



- MTP**  
PLAZA TERENU
- MIEJSCA ZBIÓRKI DO EWAKUACJI
  - HYDRANT ZEWNETRZNY
  - WJAZDY ALARMOWE
  - MIEJSCA PARKINGOWE

## 9. ORGANIZACJA AKCJI RATOWNICZO – GAŚNICZEJ I WARUNKI EWAKUACJI

### 9.1. ZASADY POSTĘPOWANIA DLA OSÓB PRZEBYWAJĄCYCH W BUDYNKACH

- 1) Każdy, kto zauważy pożar lub uzyskał informację o pożarze, zobowiązany jest zachować spokój, nie dopuścić do powstania paniki i natychmiast zaalarmować:
  - a) osoby znajdujące się w sąsiedztwie pożaru narażone na jego skutki,
  - b) tel. alarmowy MTP 2112 (z telefonu stacjonarnego), GSM 4112 lub brygadzystę zmiany Wydziału Zabezpieczenia i Utrzymania Terenu  
- tel. 2232 (691 017 751) lub Centrali Monitoringu - tel. 2424, 4839 (691 017 913)
  - c) Państwową Straż Pożarną - tel. 998, 112
  - d) uruchomić Ręczny Ostrzegacz Pożaru
- 2) Po uzyskaniu połączenia ze strażą pożarną należy wyraźnie podać:
  - a) gdzie się pali - dokładny adres obiektu,
  - b) co się pali - np. materiały biurowe, meble, stoisko wystawiennicze itp.,
  - c) czy istnieje zagrożenie życia ludzi, czy w rejonie pożaru lub bezpośrednim sąsiedztwie znajdują się materiały łatwo zapalne lub wybuchowe itp.,
  - d) dodatkowe informacje w zależności od rodzaju występującego zagrożenia oraz aktualnej sytuacji pożarowej,
  - e) numer telefonu, z którego się mówi oraz swoje imię i nazwisko.  
Uwaga! Po potwierdzeniu przyjęcia meldunku przez dyżurnego telefonistę odłożyć słuchawkę i odczekać przy telefonie na ewentualne sprawdzenie.
- 3) W razie potrzeby (wypadek lub awaria) zaalarmować:
  - a) Pogotowie Ratunkowe - tel. 999;
  - b) Policję - tel. 997;
  - c) Pogotowie Gazowe - tel. 992;
  - d) Pogotowie Energetyczne - tel. 991.

### 9.2. POSTĘPOWANIE W PRZYPADKU POŻARU

- 1) Po zaalarmowaniu straży pożarnej lub wydziału ochrony MTP należy przystąpić do akcji ratowniczo-gaśniczej przy pomocy podręcznego sprzętu gaśniczego.
- 2) Każda osoba przystępująca do akcji ratowniczo-gaśniczej powinna:
  - a) w pierwszej kolejności przystąpić do ratowania ludzi, przeprowadzając ewakuację z zagrożonego rejonu,
  - b) należy przeciwdziałać panice wśród osób przebywających w budynku wzywając do zachowania spokoju oraz rozkładać opiekę nad potrzebującymi pomocy,
  - c) wyłączyć dopływ prądu elektrycznego (nie wolno gasić wodą instalacji i urządzeń elektrycznych będących pod napięciem),
  - d) usunąć z miejsca pożaru i bezpośredniego sąsiedztwa wszelkie znajdujące się tam materiały palne, wybuchowe, toksyczne, a także cenny sprzęt i urządzenia oraz ważne dokumenty, nośniki informacji itp.,
  - e) wchodząc do pomieszczeń lub stref zadymionych należy przyjmować pozycję pochyloną (jak najbliższej podłogi) oraz zabezpieczyć drogi oddechowe (np. wilgotną chustką),
  - f) nie należy otwierać bez koniecznej potrzeby okien oraz drzwi ponieważ dopływ powietrza sprzyja rozprzestrzenianiu się ognia,
  - g) przy otwieraniu drzwi do pomieszczeń zagrożonych należy chować się poza ich ościeżnicę.

### 9.3. INSTRUKCJA POSTĘPOWANIA PRACOWNIKÓW MTP PO OGŁOSZENIU EWAKUACJI

Sygnal dźwiękowy, przerywany lub komunikat o ewakuacji z DSO oznacza, że należy opuścić miejsce pracy i budynek. Zrób to jak najszybciej stosując się do poniższych zasad:

1. Nie wpadaj w panikę, zachowaj spokój,
2. Nie traktuj sygnału jako ćwiczeń, które można zlekceważyć,
3. Zabierz ze sobą gości oraz wszystkie rzeczy, które przyniosłeś(aś) dzisiaj do pracy,
4. Upewnij się czy wszyscy współpracownicy słyszeli sygnał o ewakuacji,  
(zaalarmuj osoby znajdujące się w sąsiedztwie zagrożenia narażone na jego skutki)
5. Wychodząc zostaw otwarte drzwi od swojego pokoju (klucz w zamku)
6. Kierownicy danych komórek zabierają ze sobą listy obecności  
(celem sprawdzenia czy wszystkie osoby pracujące w dniu ogłoszenia ewakuacji, znajdują się na miejscu zbiórki)
7. Jak najszybciej udaj się do wyjścia głównego lub ewakuacyjnego, a następnie na miejsce zbiórki
8. Nie próbuj korzystać z windy, może okazać się pułapką,
9. Jeżeli wyjście ewakuacyjne jest zamknięte, zbij szybką kasetkę z kluczem i otwórz drzwi, nie szukaj innego wyjścia,
10. W żadnym przypadku nie cofaj się z powrotem do pomieszczeń i budynku,
11. Po przybyciu na miejsce zbiórki:
  - pracujący w CT - plac Marka, przy pawilonie 10
  - pracujący w GA - plac przy pawilonie 2
  - pracujący w budynku WTC – plac przy paw.6
  - pracujący w paw.13 – plac przy paw.2
  - pracujący w paw.7A – parking służbowy przy Poznań Congress Center (przy bramie nr. 1)
  - pracujący w Poznań Congress Center (ściana południowa, warsztaty) - plac przy paw. 2
  - pracujący w Poznań Congress Center (ściana północna, wartownia) – parking służbowy przy bramie 1
  - pracujący w paw. 6 – parking przy budynku WTC
  - pracownicy magazynu rekwizytów i zabudowy ( pod paw.5 - plac Marka, przy paw.10
  - pracownicy paw.12 – plac przy paw.2
  - WSUS, budynek 103 – plac przy paw. 2
  - pracujący w budynku 102 – plac przy Poznań Congress Center (warsztaty)
  - pracujący w paw. 10 - plac Marka (od strony paw. 11)
- zgłoś się do swojego przełożonego oraz sprawdź czy są twoi sąsiedzi,
12. Przez cały czas ewakuacji podporządkowuj się poleceniom służb ratowniczych lub służby ochrony i zabezpieczenia MTP
- 13.. Jeśli jako pierwszy zauważysz pożar lub inne zagrożenie, powiadom natychmiast wydział zabezpieczenia –  
**TEL. ALARMOWY MTP – 2112 (GSM 5112)**

W przypadku braku połączenia z nr. tel. 2112

powiadomić centralę monitoringu MTP – tel. **2424 (GSM 4839)**

**Państwową Straż Pożarną** – tel.998 lub 112.

**lub uruchom Ręczny Ostrzegacz Pożaru (zbij szybkę).**



**Wyjście ewakuacyjne**



**Kierunek do wyjścia drogi ewak. w prawo**



**Kierunek do wyjścia drogi ewak. w dół**



**Kierunek do wyjścia ewak. schodami w dół**



**Kierunek do wyjścia ewak. schodami w górę**



**Kierunek do wyjścia drogi ewakuacyjnej schodami w dół w prawo**



**Kierunek drogi ewakuacyjnej**



**Ciągnąć aby otworzyć**



**Pchać aby otworzyć**



**Kierunek drogi ewakuacyjnej**



**Kierunek drogi ewakuacyjnej**



**Drzwi ewakuacyjne**



**Drzwi ewakuacyjn**



**Miejsce zbiórki do ewakuacji**



**Ręczny Ostrzegacz Pożaru**

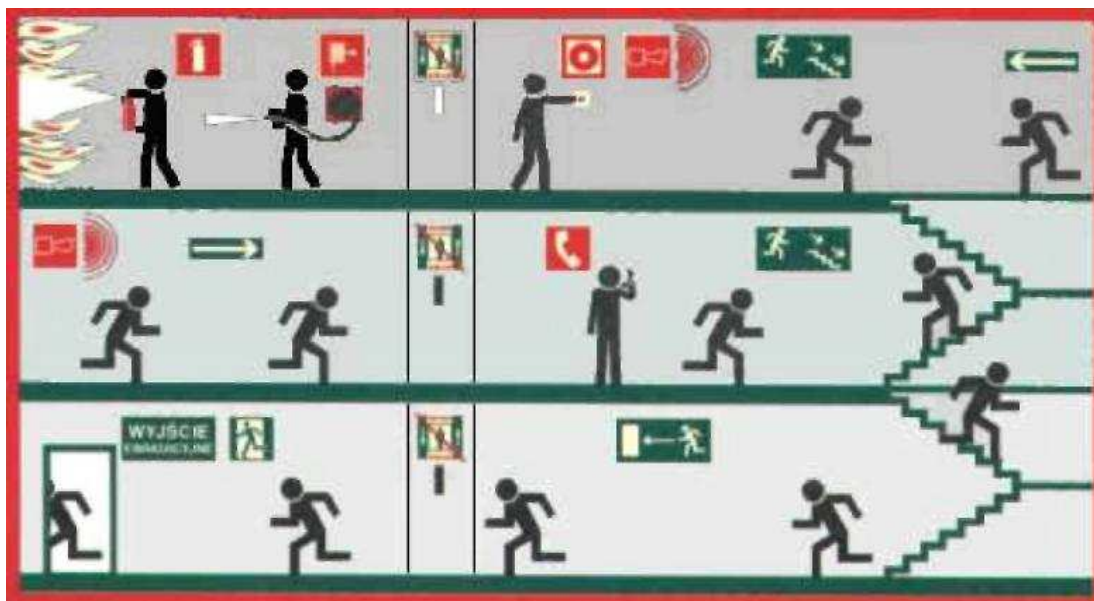


**Hydrant wewnętrzny**



**Gaśnica**

## PRZYKŁADOWE ZASTOSOWANIE ZNAKÓW



### 9.4. POSTĘPOWANIA PRACOWNIKÓW WYDZIAŁU OCHRONY I ZABEZPIECZENIA PO OTRZYMANIU INFORMACJI O ZDARZENIU

- 1) Brygadzysta Zmiany Wydziału Zabezpieczenia i Utrzymania Terenu – po otrzymaniu informacji o zdarzeniu – podejmuje decyzję o natychmiastowym wezwaniu jednostek Państwowej Straży Pożarnej poprzez bezpośrednie połączenie telefoniczne z PSP. Następnie zawiadamia telefonicznie Kierownika Wydziału Zabezpieczenia i Utrzymania Terenu tel. 4266 (609297543), w przypadku jego nieobecności Zastępców Kierownika Wydziału Zabezpieczenia i Utrzymania Terenu tel. 4507 (691 030 672) oraz Inspektora Ochrony Przeciwpożarowej tel. 2222 lub 4822 (691 017 572), 4920 ( 691 017 645) oraz służby techniczne MTP.
- 2) Do czasu przybycia straży pożarnej kierownictwo akcją ratowniczo-gaśniczą sprawuje Kierownik Wydziału Zabezpieczenia i Utrzymania Terenu 5 lub jego zastępca, a w przypadku ich nieobecności - brygadzysta zmiany Służb Ochrony i Zabezpieczenia lub Inspektor Ochrony Przeciwpożarowej.
- 3) Po przybyciu jednostek Państwowej Straży Pożarnej kierujący dotychczasową akcją ratowniczo-gaśniczą powinien poinformować dowódcę przybyłej jednostki o sytuacji pożarowej oraz podjętych działaniach.  
Od tego momentu wszyscy powinni podporządkować się bezwzględnie poleceniom dowódcy jednostki Straży Pożarnej.
- 4) Po otrzymaniu informacji o zdarzeniu pracownicy pełniący określone funkcje lub wykonujący określony zakres prac ( stanowiska w służbach ochrony i zabezpieczenia MTP),podejmują obowiązkowo działania opisane w procedurach wewnętrznych opracowanych przez Inspektorów P.Poż. i ustalonych przez Kierownika Wydziału Zabezpieczenia i Utrzymania Terenu, dostępnych (24/dobę) w Wartowni tego Wydziału.



## 9.5. ZABEZPIECZENIE POGORZELISKA.

Odpowiedzialnym za zabezpieczenie pogorzeliska jest Kierownik Wydziału Zabezpieczenia i Utrzymania Terenu lub jego zastępca, a w przypadku ich nieobecności brygadzysta zmiany. Do jego (ich) powinności należy:

- a) zabezpieczenie miejsca pożaru i wystawienie posterunku pogorzelskiego, w celu zabezpieczenia przed powstaniem pożaru wtórnego,
- b) przystąpienie do uporządkowania pogorzeliska po zakończeniu działalności komisji zwołanej dla ustalenia okoliczności i przyczyn powstania i rozprzestrzeniania się pożaru.

## 10. ORGANIZACJA I ZAKRES DZIAŁANIA ZESPOŁU DS. BEZPIECZEŃSTWA MTP

1) W sytuacji zaistnienia szczególnego zagrożenia, np. pożaru o dużym zasięgu, pożaru towarzyszącemu atakowi terrorystycznemu lub zamachowi bombowemu, działania podejmuje **Zespół ds. Bezpieczeństwa i Zarządzania Kryzysowego MTP**, powoływany przez Zarząd MTP (uchwałą lub zarządzeniem członka Zarządu), ściśle współpracujący z jednostkami ratownictwa Państwowej Straży Pożarnej (PSP) i Policji.

2) W skład Zespołu ds. Bezpieczeństwa MTP powołuje się :

Prezesa Zarządu MTP i / lub Wiceprezesa / Wiceprezesów Zarządu MTP  
Dyrektora Biura Zarządu,  
Dyrektora ds. Logistyki,  
Dyrektora ds. Informatyki,  
Dyrektora ds. Marketingu,  
Kierownika Wydziału Zabezpieczenia i Utrzymania Terenu (w razie nieobecności - jego zastępcę),  
Kierownika Wydziału Zarządzania Obiektami (w razie nieobecności - jego zastępcę),  
Kierownika Wydziału Technicznego (w razie nieobecności - jego zastępcę),  
Inspektora Ochrony Przeciwpożarowej,  
innych pracowników, których udział w Zespole jest niezbędny z uwagi na wykonywaną funkcję lub zakres pracy.

Pracami Zespołu kieruje, jako Szef Zespołu, Prezes Zarządu MTP lub jeden z Wiceprezesów Zarządu MTP.

W przypadku niemożności kierowania pracami Zespołu przez Prezesa Zarządu MTP lub Wiceprezesa, kierownictwo przejmuje jeden z członków Zespołu zgodnie z wyżej wymienioną kolejnością.

3) Akcją ratunkową kieruje osoba będąca członkiem Zespołem ds. Bezpieczeństwa i Zarządzania Kryzysowego MTP, wyznaczona przez Szefa Zespołu.

Miejscem pracy Zespołu jest gabinet Szefa Zespołu, a zastępczym - pomieszczenie Wydziału Zabezpieczenia i Utrzymania Terenu.

Bezpośrednio po uzyskaniu informacji o ataku terrorystycznym, członkowie Zespołu udają się bez wezwania do gabinetu Szefa Zespołu, a w przypadku, gdy jest on niedostępny lub zagrożony - do zastępczego miejsca pracy Zespołu. Podczas potencjalnego zagrożenia (np. sygnał o podłożeniu bomby), Zespół zbiera się w miejscu i czasie określonym przez szefa Zespołu, a działania służb wewnętrznych MTP podejmowane są wyłącznie na polecenie członków Zespołu.

4) Inne działania Zespołu ds. Bezpieczeństwa i Zarządzania Kryzysowego MTP :

a) w przypadku **wystąpienia ataku terrorystycznego:**

- ograniczenie dostępu do zaatakowanego obiektu,
- zapewnienie swobodnego dojazdu służb ratowniczych,
- ograniczanie skutków paniki
- wyznaczenie miejsc czasowej ewakuacji rannych i poszkodowanych,
- podjęcie decyzji o ewentualnej ewakuacji budynków administracyjnych,
- podjęcie decyzji o ewakuacji osób z terenu MTP, o skali ewakuacji, wyznaczenie dróg i

- kierunków ewakuacji,
  - uruchomienie radiowęzła targowego (w czasie trwania targów), celem przekazywania informacji i poleceń dla osób na terenie MTP,
- b) w przypadku **otrzymania informacji o zagrożeniu atakiem terrorystycznym**:
- powiadomienie służb ratowniczych PSP, Policji,
  - przeprowadzenie ewakuacji ludzi i mienia, określenie jej skali i kierunków,
  - ograniczenie dostępu do zagrożonych obiektów,
  - zabezpieczenie systemu informatycznego,
  - zabezpieczenie systemu energetycznego i wodno-kanalizacyjnego.
- 3) wszyscy pracownicy Wydziałów: Zabezpieczenia i Utrzymania Terenu, Zarządzania Obiektami, Technicznego oraz wyznaczeni przez swoich przełożonych pracownicy innych Wydziałów nie opuszczają terenu MTP do momentu uzyskania zgody przełożonego.
- 4) po przybyciu pierwszych jednostek ratownictwa, one przejmują prowadzenie akcji ratowniczej. Zespół działa nadal, współpracując z dowództwem akcji i realizując jego polecenia.

## **11. PROCEDURY I SPOSOBY POSTĘPOWANIA W PRZYPADKU INNEGO ZAGROZENIA**

### **11.1. PROCEDURA POSTĘPOWANIA W PRZYPADKU ATAKU TERRORYSTYCZNEGO:**

- 1) po podjęciu informacji o zdarzeniu należy powiadomić telefonicznie Wydział Zabezpieczenia i Utrzymania Terenu – tel. Alarmowy 2112 (z tel. GSM 5112)
- 2) powiadomienie Zarządu MTP ( Prezesa, Wiceprezesów) przez kierownictwo Wydziału Zabezpieczenia i Utrzymania Terenu
- 3) powołanie Zespołu ds. Bezpieczeństwa i Zarządzania Kryzysowego MTP przez Zarząd MTP lub zwołanie istniejącego Zespołu przez jego Szefa,
- 4) podjęcie przez Zespół decyzji dotyczących:
  - otwarcie bram dla opuszczających teren MTP,
  - zabezpieczenie wjazdu i wyjazdu dla służb ratowniczych
  - odcięcie mediów w zaatakowanym obiekcie,
  - pomoc i opieka nad osobami samodzielnie opuszczającymi zaatakowany obiekt,
  - usuwanie gapiów z dróg dojazdowych do obiektu,
  - wjazd pierwszych jednostek ratownictwa,
  - przejęcie prowadzenia akcji ratowniczej przez dowództwo jednostek ratowniczych,
- 5) podjęcie decyzji o ewentualnej całkowitej lub częściowej ewakuacji osób z budynków i terenów.

### **11.2. PROCEDURA POSTĘPOWANIA W PRZYPADKU ZAGROŻENIA ZAMACHEM TERRORYSTYCZNYM:**

- 1) po podjęciu informacji o zagrożeniu terrorystycznym powiadomić telefonicznie Wydział Zabezpieczenia i Utrzymania Terenu – tel. alarmowy 2112 (z tel. GSM 5112)
- 2) powiadomienie o zagrożeniu członków zarządu MTP przez kierownika Wydziału Zabezpieczenia i Utrzymania Terenu albo inną osobę, która powzięła informację o zagrożeniu
- 3) powołanie Zespołu ds. Bezpieczeństwa i Zarządzania Kryzysowego MTP przez Zarząd MTP lub zwołanie istniejącego Zespołu przez jego Szefa w celu podjęcia stosownych działań.

### **11.3. TECHNIKA PRZYJMOWANIA INFORMACJI TELEFONICZNEJ O ZAMACHU BOMBOWYM.**

Podczas rozmowy odbiorca powinien starać się postępować zgodnie z instrukcją postępowania zawartą w **załączniku nr 3** oraz brać pod uwagę informacje podane niżej. Przy zapisywaniu informacji telefonicznej o zagrożeniu bombowym należy wykorzystać załącznik nr 3 (zgodnie z zasadami postępowania podczas ataku terrorystycznego ;

- a) postarać się aby przy rozmowie telefonicznej była obecna jeszcze jedna osoba (jeżeli to możliwe włącz urządzenie rejestrujące rozmowę),

- b) postarać się podtrzymać rozmowę, powiedzieć osobie telefonującej, że jest się wdzięcznym za okazaną pomoc. Pamiętać, że osoby informujące o zamachu bombowym są często niezrównoważone psychicznie, zwykle oczekują uwagi w przypadku wykazania zainteresowania można uzyskać od nich informacje dotyczące miejsca umieszczenia bomby, jej kształtu oraz inne wiadomości, które mogą być wykorzystane przy likwidacji zagrożenia.

ZAPISAC PRZEKAZANĄ INFORMACJĘ.

- c) poprosić rozmówcę o powtórzenie informacji, aby upewnić się, czy została zapisana lub nagrana bez błędów, starać się zauważyć zmiany w sposobie wymowy lub akcentowania słów,
- d) unikać przerywania rozmowy, używania zwrotów w rodzaju „proszę chwileczkę poczekać”. może to spowodować wystąpienie paniki u osoby dzwoniącej i przerwanie połączenia,
- e) słuchać uważnie dzwoniącego zwracając uwagę na akcent, sposób wymawiania słów itp.,
- f) zwracać uwagę na odgłosy w tle rozmowy,
- g) zapytać osobę dzwoniącą o nazwisko, adres i numer telefonu,
- h) niezwłocznie po zakończeniu rozmowy osoba przyjmująca ostrzeżenie o podłożeniu bomby powinna powiadomić Wydział Zabezpieczenia i Utrzymania Terenu lub bezpośredniego przełożonego. W przypadku braku kontaktu z w/w - Komisariat Policji,
- i) bezpośredni przełożony osoby, która przyjęła informację powinien zadbać by powiadamiane służby potwierdziły przyjęcie zgłoszenia i zanotować godzinę zgłoszenia, nazwisko przyjmującego i numer telefonu,
- j) osoba, która przyjęła informację o zagrożeniu powinna pozostać w pracy do czasu przybycia Policji. Bezpośredni przełożony odpowiedzialny jest za realizację powyższego obowiązku przez podległego mu pracownika.

#### 11.4. SPOSÓB POSTĘPOWANIA PO OTRZYMANIU PISEMNEJ INFORMACJI O PLANOWANYM ZAMACHU BOMBOWYM LUB INNYM ZAGROŻENIU TERRORYSTYCZNYM.

Osoba, która w wyniku zapoznania się z treścią listu lub informacją pisemną innego rodzaju została powiadomiona o planowanym zamachu bombowym powinna:

- a) o powyższym fakcie niezwłocznie powiadomić Wydział Zabezpieczenia i Utrzymania Terenu lub bezpośredniego przełożonego, w przypadku nieobecności osób, Komisariat Policji,
- b) sporządzić odpis informacji (nie wolno stosować do tego celu urządzeń ksero-graficznych lub faxu),
- c) zabezpieczyć oryginał pisemnej informacji poprzez umieszczenie go w czystej folii lub kopercie (ewentualnie umieścić w miejscu uniemożliwiającym dostęp innym osobom) do czasu przekazania dokumentu Policji celem przeprowadzenia badań kryminalistycznych,
- d) dalszych czynności wynikających z realizacji niniejszych procedur postępowania używać wyłącznie sporządzonego odpisu informacji o zagrożeniu,
- e) bezpośredni przełożony osoby, która przyjęła informację powinien zadbać by służby powiadamiane potwierdziły przyjęcie zgłoszenia i zanotować godzinę zgłoszenia, nazwisko przyjmującego i numer telefonu.

#### 11.5. SPOSÓB POSTĘPOWANIA W PRZYPADKU OTRZYMANIA BEZPOŚREDNIEJ USTNEJ INFORMACJI O PLANOWANYM ZAMACHU BOMBOWYM:

- a) dążyć do zatrzymania lub ustalenia tożsamości informatora,
- b) podjąć próbę przekonania informatora, aby wszelkie posiadane informacje przekazał Policji,
- c) starać się zapamiętać cechy charakterystyczne wyglądu informatora (wiek, płeć, wzrost, kolor oczu, włosów, ubranie, cechy szczególne – blizny, tatuaże),

- d) zapamiętać sposób oddalenia się informatora (środek komunikacji, kolor, nr rejestracyjny samochodu),
- e) po otrzymaniu informacji powiadomić Wydział Zabezpieczenia i Utrzymania Terenu lub bezpośredniego przełożonego, w przypadku nieobecności osób, Komisariat Policji
- f) pozostać w pracy do czasu przybycia Policji,
- g) przełożony osoby, która przyjęła informację o zagrożeniu powinien:
  - zatrzymać w/w osobę w pracy do czasu przybycia Policji w celu jej przesłuchania,
  - zadbać, aby służby powiadamiane potwierdziły przyjęcie zgłoszenia oraz zanotować godzinę zgłoszenia, nazwisko przyjmującego i nr telefonu.

#### **11.6. SPOSÓB POSTĘPOWANIA W PRZYPADKU ZNALEZIENIA PODEJRZANYCH PRZEDMIOTÓW (POZOSTAWIONY BEZ OPIEKI BAGAŻ, PAKUNEK).**

Osoba, która znalazła pozostawiony bez opieki bagaż, pakunek powinna przyjąć następujący tok postępowania :

- a) traktować każdy znaleziony przedmiot jako zawierający potencjalnie niebezpieczny ładunek,
- b) zabezpieczyć rejon podejrzanego przedmiotu,
- c) zachować spokój, nie wprowadzaj zamieszania lub paniki,
- d) natychmiast powiadomić o zagrożeniu bezpośredniego przełożonego oraz Wydział Zabezpieczenia i Utrzymania Terenu.
- e) nie udzielać informacji o zagrożeniu osobom postronnym i środkom masowego przekazu,
- f) zachować „ciszę radiową”,
- g) zaczekać na przybycie pracowników Wydziału Służb Zabezpieczenia i Utrzymania Terenu.

PAMIĘTAĆ, ŻE NIE NALEŻY:

- dotykać, manipulować przenosić podejrzanego przedmiotu,
- polewać podejrzanego przedmiotu wodą lub innymi substancjami,
- pozostawać w bezpośrednim kontakcie z tym przedmiotem,
- używać sprzętu radiowego w pobliżu znalezionego przedmiotu,
- powodować wibracji dźwiękowych, cieplnych ani powodować drgań,
- po znalezieniu przedmiotu, zakładać, że w pobliżu nie ma żadnych innych materiałów wybuchowych.

Generalną zasadą jest, aby żadna paczka, bagaż czy pojazd pozostawiony bez dozoru lub porzucony nie może być otwarty przez inną osobę niż właściciela lub w razie potrzeby pod nieobecność właściciela, przez eksperta do spraw pirotechnicznych po wykonaniu wszystkich czynności kontrolnych uznanych przez niego za niezbędne. W przypadku zarządzenia ewakuacji nie wolno ze sobą zabierać żadnych przedmiotów niewiadomego pochodzenia.

Po ewakuacji pomieszczenie należy pozostawić otwarte, a gdy jest to pomieszczenie szczególnego znaczenia, pozostaje w nim jedna osoba celem jego zabezpieczenia.

## **12. OBOWIĄZKI W ZAKRESIE OCHRONY PRZECIWPOŻAROWEJ.**

### **12.1. OBOWIĄZKI WŁAŚCICIELA**

Właściciel obiektu jest odpowiedzialny za:

- organizację ochrony przeciwpożarowej w obiekcie,
- zapewnienie przestrzegania przeciwpożarowych wymagań budowlanych, instalacyjnych i technologicznych w obiekcie,
- zapewnienie bezpieczeństwa podczas pracy w budynku,
- zapewnienie wyposażenia obiektu i terenu w sprzęt pożarniczy i ratowniczy oraz środki gaśnicze,
- zapewnienie osobom przebywającym w obiekcie lub na terenie bezpieczeństwa i możliwości ewakuacji,
- przygotowanie obiektu i terenów do prowadzenia akcji ratowniczo-gaśniczej,

- ustalenie sposobu postępowania na wypadek pożaru, klęski żywiołowej lub innego miejscowego zagrożenia ,
- prawidłową realizację planów dostosowania obiektu do wymagań ochrony Przeciwpożarowej, o ile będą sporządzane z uwagi na okoliczności,
- rozpatrywanie i wdrażanie wniosków zmierzających do poprawy stanu bezpieczeństwa pożarowego w obiekcie, zgłaszanych przez osobę prowadzącą sprawę ochrony przeciwpożarowej, nadzoru wszystkich szczebli oraz pozostałych pracowników,
- nadzorowanie przestrzegania przez osoby zatrudnione w obiekcie przepisów Przeciwpożarowych poprzez wprowadzenie odpowiedniego systemu kontroli,
- okresowe rozpatrywanie stanu zabezpieczenia przeciwpożarowego obiektu.

W zakresie zarządzania obiektami właściciel (osoby przez niego wyznaczone) zobowiązany jest do:

- znajomości i stosowania obowiązujących przepisów przeciwpożarowych, w szczególności dotyczących prawidłowego utrzymania i eksploatacji obiektu, urządzeń technologicznych i istniejących w obiekcie instalacji, jak również kontrolowania przestrzegania tych przepisów,
- nadzoru nad instalacjami: elektryczną, odgromową, uziemiającą, ogrzewczą, wentylacyjną, sygnalizacji pożaru, gaśniczymi, wodociągową ppoż., kanalizacyjną, kontrolno - pomiarowymi (egzekwowania sprawności technicznej, terminów przeglądów itp.),
- zapewnienie dokonywania przeglądów tych instalacji i prowadzenia dokumentacji zgodnie z obowiązującymi przepisami,
- zapewnienia utrzymywania instalacji w należyłym stanie technicznym, a w razie potrzeby do przeprowadzenia ich modernizacji,
- realizacji zadań wynikających z przeprowadzonych przeglądów i kontroli urządzeń i instalacji,
- ustalania form instruktażu i szkolenia konserwatorów,
- określania zasad postępowania w przypadku awarii urządzeń i instalacji,
- prognozowania zagrożenia wywołanego zewnętrznymi awariami z udziałem toksycznych substancji przemysłowych (TSP) lub aktami o charakterze dywersyjnym.

W zakresie prowadzenia spraw ochrony przeciwpożarowej właściciel (osoby przez niego wyznaczone) jest zobowiązany do:

- nadzoru nad właściwą i terminową konserwacją sprzętu pożarniczego,
- uczestniczenia w kontrolach stanu zabezpieczenia ppoż., prowadzonych przez jednostkę nadrzędną lub osobę upoważnioną,
- wyposażania obiektu w sprzęt gaśniczy i ratowniczy,
- wyposażania obiektu w pożarnicze tablice informacyjne,
- współpracy z najemcami w zakresie określania sposobu zabezpieczenia ppoż. pomieszczeń i Prowadzonych w tych pomieszczeniach czynności,
- zapewnienia zapoznania z instrukcją pracowników podmiotów gospodarczych prowadzących działalność w budynku,
- zapewnienia opiniowania pod względem zgodności z wymaganiami ochrony ppoż. projektów modernizacji pomieszczeń i procesów technologicznych oraz uzgadniania zabezpieczeń ppoż.,
- współpracy z Komendą Miejską Państwowej Straży Pożarnej w Poznaniu,
- nadzoru nad realizacją zaleceń pokontrolnych,
- prowadzenia dokumentacji związanej z ochroną ppoż., zawierającej m.in. protokoły kontroli i meldunki o realizacji zaleceń pokontrolnych, wykazy sprzętu pożarniczego i plan jego rozmieszczenia, plany dostosowania obiektów do wymagań ochrony ppoż.

W zakresie nadzorowania nowych inwestycji właściciel (osoby przez niego wyznaczone) zobowiązany jest do zapewnienia:

- uzgadniania pod względem ochrony przeciwpożarowej założeń techniczno-ekonomicznych

- inwestycji budowlanych,
- uzgadniania pod względem ochrony przeciwpożarowej projektów branżowych,
- uzgadniania pod względem ochrony przeciwpożarowej wszelkich zmian w założeniach techniczno-ekonomicznych i w projektach,
- zapoznania Wykonawców z postanowieniami niniejszej IBP,
- realizacji zaleceń z zakresu ochrony przeciwpożarowej wpisanych do dziennika budowy,
- uzyskania wszystkich wymaganych przy odbiorze przez Komendę Miejską Państwowej Straży Pożarnej protokołów pomiarów i sprawdzeń,
- przygotowania dokumentacji wymaganej przy odbiorze.

Za sprawowanie fachowego nadzoru nad stanem zabezpieczenia przeciwpożarowego MTP jest odpowiedzialny Inspektorat Ochrony Przeciwpożarowej. Inspektorzy p.poż. są zobowiązani w szczególności do organizowania okresowych i doraźnych kontroli wszystkich obiektów i terenów targowych w zakresie zabezpieczenia przeciwpożarowego przeprowadzanych przez komisje p.poż. działające w MTP, wydawanie doraźnych poleceń w zakresie poprawy, prowadzenie działalności w zakresie zapobiegania pożarom, jak również współdziałanie z kierownikami innych komórek organizacyjnych. .

- 1) Całodobowy monitoring obiektów MTP (podłączonych do systemu sygnalizacji pożaru) prowadzą pracownicy Centrali Monitoringu Sygnalizacji Pożaru, podlegli kierownikowi Wydziału Zabezpieczenia i Utrzymania Terenu.
- 2) Zabezpieczenie przeciwpożarowe obiektów i terenów MTP należy do:
  - Wydziału Zarządzania Obiektami
  - Wydziału Technicznego
  - Wydziału Zabezpieczenia i Utrzymania Terenu.
- 3) Przeprowadzaniem doraźnych kontroli przeciwpożarowo-technicznych w obiektach (przed targami, bądź innym wydarzeniami) objętych lokalizacją wydarzeń organizowanych na terenach MTP zajmuje się Komisja Pożarowo-Techniczna MTP (zwana dalej Komisją ds. Wydarzeń). W skład Komisji ds. wydarzeń wchodzi:
  - Przewodniczący: - Inspektor Ochrony Przeciwpożarowej,
  - Przedstawiciel Wydziału Serwisu Targowych Usług Technicznych,
  - Przedstawiciel Wydziału Zarządzania Obiektami,
  - Dyrektor Projektu (odpowiedni do danej imprezy).
- 4) Przeprowadzaniem kompleksowej kontroli stanu bezpieczeństwa pożarowego wszystkich obiektów i terenów MTP zajmuje się Inspektorat ppoż. MTP
- 5) W przypadku zaistnienia szczególnego zagrożenia np. pożaru o dużym zasięgu, ataku terrorystycznego lub klęski żywiołowej, całością akcji ratunkowej kieruje Prezes Zarządu MTP lub wyznaczona przez niego osoba w ścisłej współpracy z jednostkami ratownictwa PSP i Policji

## 12.2. OBOWIĄZKI PRACOWNIKÓW MTP W ZAKRESIE OCHRONY PRZECIWPOŻAROWEJ

Pracownicy MTP (niezależnie od zajmowanych stanowisk i wykonywanych funkcji) są zobowiązani do znajomości i przestrzegania postanowień Instrukcji Bezpieczeństwa Pożarowego MT a w szczególności do :

- znajomości i przestrzegania procedur postępowania na wypadek powstania zagrożenia pożarowego oraz zaistnienia zagrożenia terrorystycznego
- znajomości sposobów alarmowania oraz umiejętności użycia podręcznego sprzętu gaśniczego,
- utrzymywania stanowisk pracy w porządku i czystości, sprawdzaniu, czy w miejscu pracy nie występuje niebezpieczeństwo powstania pożaru
- przestrzegania zasady nie blokowania dróg ewakuacyjnych i dostępu do sprzętu Przeciwpożarowego
- zawiadamiania przełożonych oraz pracowników odpowiednich służb technicznych i p.poż o zauważonych uszkodzeniach i usterkach w urządzeniach energetycznych, mechanicznych, instalacjach gaśniczych itp. które mogą utrudnić alarmowanie, prowadzenie akcji gaśniczej,

- akcji ratunkowej lub innych działań w sytuacjach wystąpienia zagrożeń,
- obowiązkowego udziału w szkoleniach przeciwpożarowych organizowanych dla pracowników MTP
- ścisłe stosowanie się do wytycznych w zakresie zabezpieczenia pożarowego podczas wykonywania prac budowy, montażu i demontażu stoisk w pawilonach i na terenach otwartych MTP, pracy w pomieszczeniach magazynowych, pracy przy maszynach i urządzeniach stwarzających zagrożenie pożarowe,
- sprawdzania swojego stanowiska pracy w zakresie bezpieczeństwa pożarowego i zabezpieczenia go w związku z przerwami w pracy (w dniach wolnych od pracy, w czasie remontów itp.) oraz w czasie szczególnego nasilenia zagrożenia pożarowego na terenach MTP (tj. w okresach przygotowań, trwania i likwidacji wydarzeń).

### 12.3. OBOWIĄZKI PRACOWNIKA PROWADZĄCEGO SPRAWY PPOŻ.

Pracownik prowadzący sprawy ppoż. zobowiązany jest do (pracownikiem tym może być Administrator):

- kontrolowania przestrzegania przez pracowników obowiązujących przepisów przeciwpożarowych oraz prowadzenia działalności propagandowej w tym zakresie,
- opracowania projektów rozmieszczenia sprzętu pożarniczego, oraz nadzór nad właściwą i terminową konserwacją tego sprzętu,
- uczestniczenia w kontrolach stanu zabezpieczenia ppoż., prowadzonych przez jednostkę nadrzędną lub osobę upoważnioną,
- opiniowania pod względem zgodności z wymaganiami ochrony ppoż. projektów modernizacji obiektów i procesów technologicznych oraz uzgadniania zabezpieczeń ppoż.,
- zgłaszania kierownictwu jednostki organizacyjnej wniosków w zakresie zabezpieczenia ppoż.,
- współpracy z Miejską Komendą Państwowej Straży Pożarnej,
- nadzoru nad realizacją zaleceń pokontrolnych,
- prowadzenia dokumentacji związanej z ochroną ppoż., zawierającej m.in. protokoły kontroli i meldunki o realizacji zaleceń pokontrolnych, wykazy sprzętu pożarniczego i plan jego rozmieszczenia, plany dostosowania obiektów do wymagań ochrony ppoż.,
- rozpatrywania wniosków dotyczących poprawy stanu bezpieczeństwa pożarowego w budynku, wpływających od pracowników, i najemców oraz przedstawienia ich do realizacji.
- **wykonywania, dostosowania się do zaleceń wydanych przez Komisje ds. wydarzeń i obiektów na terenie MTP.**

### 12.4. OBOWIĄZKI PRACOWNIKÓW WYDZIAŁU OCHRONY I ZABEZPIECZENIA (SPECJALIŚCI DS. MONITORINGU, BRYGADZIŚCI ZMIANY, STARSI STRAŻNICY).

Pracownicy zabezpieczenia zobowiązani są do:

- zapewnienia kontrolowania obiektu, a w szczególności miejsc, w których występuje duże zagrożenie pożarowe, lub w których prowadzono prace pożarowo niebezpieczne,
- ścisłego współdziałania z Kierownikami komórek organizacyjnych w zakresie kontroli stanu bezpieczeństwa pożarowego po zakończeniu prac remontowych, zwłaszcza gdy były to prace pożarowo - niebezpieczne,
- znajomości systemów zabezpieczeń i nadzoru nad nimi,
- znajomości rozmieszczenia środków alarmowania i sposobu ich użycia,
- znajomości miejsca przechowywania kluczy do pomieszczeń i zasad postępowania w przypadku konieczności ich użycia,
- interweniowania w przypadku stwierdzenia naruszenia przepisów ppoż. przez dowolne osoby przebywające w obiekcie,
- znajomości zasad ewakuacji ludzi oraz zasad ewakuacji mienia z miejsc o szczególnym

znaczeniu,

- znajomości obiektu oraz informacji ułatwiających interwencję Straży Pożarnej,
- natychmiastowego powiadamiania o zaistniałym pożarze lub innym miejscowym zagrożeniu Administratora obiektu,
- ogłaszania w przypadku pożaru lub innego miejscowego zagrożenia alarmu z równoczesnym wezwaniem Straży Pożarnej oraz do podjęcia akcji ratowniczo-gaśniczej wszystkimi dostępnymi środkami,
- kierowania akcją ratowniczo gaśniczą do czasu przybycia Administratora lub Jednostek PSP,
- w przypadku pożaru lub innego miejscowego zagrożenia, do wydania zakazu wstępu do obiektu osobom niezatrudnionym, za wyjątkiem osób uprawnionych do udziału w akcji ratowniczo-gaśniczej,
- wskazania straży pożarnej miejsca pożaru (innego miejscowego zagrożenia), sposobu dojścia do ognia, punktów poboru wody, miejsc przechowywania środków neutralizacyjnych, telefonów itp.,
- utrzymanie ładu i porządku w czasie prowadzenia akcji ratowniczo-gaśniczej,
- zabezpieczenia pogorzelniska lub miejsca zdarzenia.
- wykonywania i dostosowania się do zaleceń wydanych przez Komisje ds. wydarzeń i obiektów na terenie MTP

## 12.5. OBOWIĄZKI SPRZĄTAJĄCYCH

Sprzątający powinni:

- usuwać po zakończeniu pracy wszystkie odpadki z przeznaczonych na nie pojemników (koszy na śmieci) rozmieszczonych na terenie obiektu i wyrzucać je do śmietnika,
- zwracać uwagę na pozostawione w pomieszczeniach bez dozoru, niewyłączone po zakończeniu pracy odbiorniki energii elektrycznej nie przeznaczone do pracy ciągłej, szczególnie w pomieszczeniach socjalnych i kuchennych.
- wykonywania, dostosowania się do zaleceń wydanych przez Komisje ds. wydarzeń i obiektów na terenie MTP

## 12.6. OBOWIĄZKI WYKONAWCÓW STOISK (firmy, osoby budujące stoiska), ORAZ WYKONAWCÓW ARANŻACJI POMIESZCZEŃ I SAL W PAWILONACH

Wykonawcy stoisk i wykonawcy aranżacji sal i pomieszczeń w pawilonach zobowiązani są do;

- przestrzegania przepisów dotyczących zabezpieczenia przeciwpożarowego oraz przepisów specjalnych wydanych w tym zakresie przez MTP (Przepisy techniczne i przeciwpożarowe obowiązujące na terenach MTP sp. z o.o.)
- zapoznania się z rozmieszczeniem podręcznego sprzętu gaśniczego, ręcznych ostrzegaczy pożaru (ROP), hydrantów wewnętrznych i zewnętrznych oraz sposobu ich użycia w przypadku powstania pożaru,
- natychmiastowego wykonania doraźnych poleceń wydanych przez Inspektora Ochrony Przeciwpożarowej MTP, a dotyczących bezpieczeństwa przeciwpożarowego na stoiskach wewnątrz pawilonów oraz na terenach otwartych.

W związku z powyższym zabrania się w szczególności;

- podwieszanie elementów lub ustawianie eksponatów w pawilonach w miejscach lokalizacji liniowych czujek dymu (BEAM),
- zastawianie dostępu do rozdzielni elektrycznych, hydrantów wewnętrznych, podręcznego sprzętu gaśniczego, ręcznych ostrzegaczy pożaru (ROP) itp.,
- zastawianie, blokowanie ciągów komunikacyjnych, wyjść ewakuacyjnych, bram i światła kurtyn przeciwpożarowych oraz drzwi przeciwpożarowych,
- zastawianie dostępu do zewnętrznych hydrantów poprzez parkowanie pojazdów na terenach otwartych w miejscach oznaczonych poziomym znakiem zakazu zatrzymywania i postoju .
- używanie palnych lub tworzących wybuchowe mieszanki płynów, jako środków czyszczących,



- do zabudowy stoisk i aranżacji pomieszczeń należy używać wyłącznie materiałów, które są niepalne, trudno zapalne lub zostały zabezpieczone przed ogniem,
- składowania i eksploataowania w pawilonach targowych butli gazowych i innych urządzeń napełnionych gazem palnym

MTP zastrzegają sobie prawo do przeprowadzania kontroli sprawdzających zgodność prowadzonych na terenach MTP działań z przepisami przeciwpożarowymi. Nieprzestrzeganie niniejszych przepisów może spowodować wstrzymanie prac, a w powtarzających się przypadkach może być podstawą do rozwiązania umowy.

### 13. ZABEZPIECZENIE PRAC NIEBEZPIECZNYCH POŻAROWO

1. Przez prace niebezpieczne pożarowo rozumie się przede wszystkim prace wykonywane przy użyciu ognia otwartego (np. spawanie gazowe i elektryczne cięcie palnikami itp.). Prace niebezpieczne pożarowo, nie przewidziane instrukcją technologiczną lub prowadzone poza wyznaczonym do tego celu na stałe miejscu, takie jak prace remontowo-budowlane związane z użyciem otwartego ognia, wykonywane wewnątrz budynku, a także na przyległym do niego terenie, należy prowadzić w sposób uniemożliwiający powstanie pożaru lub wybuchu.
2. Przed rozpoczęciem prac niebezpiecznych pożarowo kierownik komórki organizacyjnej, na terenie której wykonywane są prace, inspektor ochrony p.poż. oraz wykonawca mają obowiązek:
  - ocenić zagrożenia w miejscu, w którym prace będą wykonywane,
  - ustalić rodzaj przedsięwzięć mających na celu niedopuszczenie do powstania pożaru lub wybuchu,
  - wskazać osoby odpowiedzialne za zabezpieczenia miejsca pracy, za przeprowadzenie prac i zabezpieczenie miejsca pracy po jej zakończeniu,
  - sporządzić protokół zabezpieczenia ppoż. prac niebezpiecznych pożarowo wg wzoru stanowiącego [załącznik nr 5](#).
3. Rozpoczęcie prac pożarowo niebezpiecznych może nastąpić po uzyskaniu przez wykonawcę pisemnego zezwolenia na ich przeprowadzenie, wystawionego przez MTP wg wzoru stanowiącego [załącznik nr 6](#).
4. Przy wykonywaniu prac niebezpiecznych pożarowo należy przestrzegać następujących zasad:
  - wszelkie materiały palne występujące w miejscu wykonywania tych prac oraz w rejonach przyległych należy usunąć, a jeżeli nie jest to możliwe (np. palne elementy konstrukcji) należy je zabezpieczyć przed zapaleniem,
  - prace pożarowo niebezpieczne w pomieszczeniach, w których wcześniej
  - wykonywano inne czynności związane z użyciem łatwo zapalnych cieczy lub gazów palnych, mogą być prowadzone wyłącznie wtedy, gdy stężenie par tych cieczy lub gazów w mieszaninie z powietrzem nie przekracza 10% ich dolnej granicy wybuchowości,
  - w miejscu wykonywania prac pożarowo niebezpiecznych powinien znajdować się sprzęt umożliwiający likwidację wszelkich źródeł pożaru,
  - po zakończeniu prac pożarowo niebezpiecznych należy poddać kontroli miejsce, w którym były wykonywane oraz w uzasadnionych przypadkach pomieszczenia i rejon przyległe,
  - prace niebezpieczne pożarowo powinny być wykonywane wyłącznie przez osoby do tego Upoważnione posiadające odpowiednie kwalifikacje,
  - sprzęt używany do wykonywania prac pożarowo niebezpiecznych powinien być sprawny technicznie i zabezpieczony przed możliwością wywołania pożaru,
  - pracownik prowadzący sprawy p.poż, stosownie do występujących w miejscu wykonywania prac pożarowo niebezpiecznych zagrożeń zapoznaje osoby wykonujące pracę z rodzajem przedsięwzięć mających na celu niedopuszczenie do powstania pożaru lub wybuchu.
5. Całkowitą odpowiedzialną za prowadzenie prac niebezpiecznych pożarowo, zleconych firmom zewnętrznym przez MTP lub najemcę ponosi wykonawca tych prac.
6. Zapis o odpowiedzialności wykonawcy za bezpieczne pod względem przeciwpożarowym

przeprowadzenie tych prac powinien znaleźć się w umowie, a jeżeli prace prowadzone są na podstawie zlecenia w oddzielnym oświadczeniu wykonawcy.

#### **14. POTENCJALNE ŹRÓDŁA POWSTANIA POŻARU LUB INNEGO MIEJSCOWEGO ZAGROŻENIA**

Źródłami pożaru w budynku mogą być:

1. Stany awaryjne urządzeń elektrycznych i elektronicznych:
  - zwarcia,
  - przeciążenia,
  - przepięcia.
2. Stany awaryjne urządzeń technologicznych, w których są przechowywane, przerabiane lub stosowane materiały palne, a w szczególności ciecze i gazy palne.
3. Nieprzestrzeganie wymagań ochrony ppoż. wymienionych w instrukcjach technologiczno-ruchowych.
4. Brak nadzoru i konserwacji urządzeń i instalacji elektrycznych, gazowych, wentylacyjnych i klimatyzacyjnych, uziemiających, odgromowych i zabezpieczających.
5. Nieprzestrzeganie przepisów ppoż.
6. Zaproszenie ognia przez użytkowników obiektu.
7. Zaproszenie ognia podczas prowadzenia prac pożarowo niebezpiecznych.
8. Umyślne podpalenie.

Źródłami innych miejscowych zagrożeń, pochodzących od otoczenia mogą być:

1. Stany awaryjne urządzeń technologicznych, w których są przechowywane, przerabiane lub stosowane substancje, które w inny sposób niż pożar lub wybuch, stanowią zagrożenia dla zdrowia, życia lub mienia.
2. Nieprzestrzeganie instrukcji technologiczno-ruchowych obowiązujących podczas transportu i stosowania tych substancji.
3. Brak nadzoru i konserwacji urządzeń technologicznych i instalacji, w których występują w/w substancje.
4. Niesprawność urządzeń zabezpieczających.
5. Nieostrożność w obchodzeniu się z tymi substancjami.
6. Błędy w obsłudze urządzeń.

W obiekcie należy uwzględnić możliwość innych zagrożeń wywołanych celowo, takich jak spowodowanie silnego zadymienia poprzez wrzucenie świecy dymnej, wrzucenie pojemników z gazami łzawiącymi lub obezwładniającymi, podrzucenie substancji zapachowych, toksycznych itp.

#### **DROGI ROZPRZESTRZENIANIA SIĘ POŻARU**

1. W kierunku poziomym pożar może rozprzestrzeniać się wzdłuż ciągów komunikacyjnych na poszczególnych kondygnacjach.
2. W kierunku pionowym pożar może rozprzestrzeniać się poprzez:
  - niewydzielone pożarowo klatki schodowe,
  - oknami po elewacji budynku,
  - kanałami wentylacji.
3. Pożar może rozprzestrzeniać się również poprzez systemy połączeń technologicznych między pomieszczeniami.

#### **15. ZASADY ZAPOBIEGANIA POWSTAWANIU POŻARÓW**

##### **15.1. ZAPOBIEGANIE POŻAROM POWSTAŁYM OD INSTALACJI I URZĄDZEŃ ELEKTRYCZNYCH**

###### **1. Linie kablowe, przewody instalacji elektrycznej**

Zagrożenie pożarowe wynika ze starzenia się izolacji przewodów, utlenianiu się połączeń w

rozdzielniach, tzw. „puszkach”. Przy uszkodzeniu izolacji powstaje możliwość zwarć między przewodami. W obiekcie należy wykonywać okresowe badania stanu technicznego instalacji elektrycznej.

Zagrożenie pożarowe stwarzają dodatkowo przewody prowadzone na doraźne potrzeby, bez projektu, przewody prowizoryczne oraz stosowanie przedłużaczy.

W związku z tym należy:

- wszelkie dodatkowe instalacje w zakresie projektowania i wykonawstwa zlecać specjalistom,
- zabronić stosowania połączeń tzw. prowizorycznych,
- ograniczyć do minimum stosowanie przedłużaczy.

## **2. Urządzenia grzejne.**

Zgodnie z Rozporządzeniem MSWiA z dnia 7 czerwca 2010r. w sprawie ochrony przeciwpożarowej budynków, innych obiektów budowlanych i terenów (DZ.U. nr 109, poz. 719), w części dotyczącej urządzeń grzejnych zabrania się:

- przechowywania materiałów palnych oraz stosowania palnych elementów wystroju wnętrza w odległości mniejszej niż 0,5m. od urządzeń i instalacji, których powierzchnie zewnętrzne mogą nagrzać się do temperatury powyżej 100°C, a także od linii kablowych elektrycznych napięciu powyżej 1 kV, przewodów uziemiających oraz przewodów odprowadzających instalacji piorunochronnej oraz czynnych rozdzielnic prądu elektrycznego, przewodów elektrycznych siłowych elektrycznych gniazd wtykowych siłowych elektrycznych napięciu powyżej 400V,
- użytkowania elektrycznych urządzeń grzewczych ustawionych bezpośrednio na podłożu palnym, z wyjątkiem urządzeń eksploatowanych zgodnie z warunkami określonymi przez producenta.

**W budynku zabrania się używania wszelkich urządzeń grzewczych nie stanowiących wyposażenia pomieszczeń.**

## **3. Urządzenia oświetleniowe**

Rozporządzenie MSWiA z dnia 7 czerwca 2010r. w sprawie ochrony przeciwpożarowej Budynków i innych obiektów budowlanych i terenów (DZ. U. nr 109, poz. 719), zabrania:

- stosowania na osłony punktów świetlnych materiałów palnych z wyjątkiem materiałów trudno zapalnych, jeżeli zostaną one umieszczone co najmniej 0.05 m od żarówki,
- instalowania opraw oświetleniowych oraz osprzętu instalacji elektrycznej bezpośrednio na podłożu palnym, jeżeli ich konstrukcja nie zabezpiecza podłoża przed zapaleniem.

## **4. Osprzęt instalacji elektrycznej**

Osprzęt instalacji elektrycznej powinien być dostosowany do rodzaju pomieszczenia i zastosowanych w instalacji przewodów. Obudowa osprzętu musi zapewniać zabezpieczenie przed porażeniem prądem, pożarem lub zainicjowaniem wybuchu, stosownie do warunków miejscowych, a w szczególności:

- skrzynki, rozgałęźniki, i wyłączniki w pomieszczeniach wilgotnych, zapyłonych lub zagrożonych wybuchem powinny być dostosowane do rodzaju występujących czynników,
- jeżeli istnieje możliwość mechanicznego uszkodzenia osprzętu, należy go instalować we wnękach, lub stosować osprzęt z obudowami metalowymi,
- w miarę możliwości, gniazda i wyłączniki należy instalować w odległości nie mniejszej niż 1 m od siebie,
- wypusty oświetleniowe należy obowiązkowo zakończyć łączem świecznikowym oraz haczykiem do zawieszenia opraw (można mocować oprawy bezpośrednio do ściany), tak, aby lampa nie wisała na przewodzie.

Wiele pożarów powstaje na skutek nieprzestrzegania elementarnych zasad bezpiecznej eksploatacji urządzeń elektroenergetycznych. Dlatego:

- niedopuszczalne jest zakładanie instalacji prowizorycznych, niewłaściwie wykonanych, np. zawieszanie przewodów na hakach, gwoździach, osłanianie żarówek czy lamp papierem lub palną tkaniną,
- nie wolno korzystać z uszkodzonych urządzeń elektrycznych ani dokonywać samowolnych ich napraw,
- kategorycznie zabrania się „naprawiania” bezpieczników,
- zabrania się przeciążania urządzeń,
- po zakończeniu pracy należy wyłączyć wszystkie urządzenia i oświetlenie na swoim stanowisku.

## 15.2. ZAPOBIEGANIE POŻAROM POWSTAŁYM NA SKUTEK NIEWŁAŚCIWEGO OBCHODZENIA SIĘ Z CIECZAMI ŁATWO ZAPALNYMI I GAZAMI PALNYMI

**W obiektach nie występują substancje palne.** Jedynie podczas ekspozycji (w zależności od jej charakteru) mogą występować materiały palne w postaci eksponowanych materiałów. Materiały nie są zaliczane do łatwopalnych, nie ulegają samo zapaleniu i nie tworzą stężeń wybuchowych. Temperatura zapalenia tych materiałów wynosi powyżej 200°C. Moc pożaru czyli energia wytworzona przez spalanie tych materiałów nie przekroczy 500 kW/m<sup>2</sup>.

Główne kierunki zabezpieczenia przed pożarem lub wybuchem są następujące:

- ograniczanie do minimum ilości cieczy palnych w pomieszczeniu,
- hermetyzacja urządzeń technologicznych w których są one stosowane,
- niedopuszczanie do powstawania stężeń wybuchowych poprzez stosowanie odpowiednio wydajnej wentylacji,
- eliminowanie z pomieszczeń, w których są one stosowane, urządzeń i czynności, które mogły by dostarczyć wystarczającego do ich zapalenia bodźca energetycznego,

- utrzymywanie czystości poprzez częste usuwanie pyłów osiadłych.

Zagrożenie pożarowe wynika również z doraźnego stosowania tych substancji, a zwłaszcza:

- niewłaściwego przechowywania cieczy i gazów,
- wylewania cieczy łatwo zapalnych po ich użyciu do kanalizacji ogólnej,
- zmywania podłóg benzyną,
- malowania lakierami wysoce rozcieńczonymi,
- podgrzewania pasty do podłóg na otwartym ogniu,
- mycia elementów urządzeń przy użyciu benzyny lub nafty,
- podgrzewania smoły na otwartym ogniu bez należytego zabezpieczenia.

W obiektach zaliczonych do kategorii zagrożenia ludzi nie należy przechowywać tych materiałów w pomieszczeniach piwnicznych, na poddaszach i strychach, w obrębie klatek schodowych i korytarzy oraz w innych pomieszczeniach ogólnie dostępnych,

- w budynkach produkcyjnych lub magazynowych ciecze palne o temperaturze zapłonu do 55°C powinny być przerabiane lub magazynowane na najwyższej kondygnacji,
- sytuowanie w/w pomieszczeń w piwnicy jest zabronione,
- przy stosowaniu cieczy łatwo zapalnych i gazów palnych w pomieszczeniu należy zapewnić skuteczną wentylację,

Przy przechowywaniu cieczy palnych o temperaturze zapłonu poniżej 55°C

w budynkach zaliczonych do kategorii zagrożenia ludzi należy przestrzegać następujących normatywów:

- w jednej strefie pożarowej zakwalifikowanej do kategorii zagrożenia ludzi innej niż ZL IV (budynki mieszkalne) oraz o przeznaczeniu innym niż handlowo-usługowe, dopuszcza się przechowywanie do 10 dm<sup>3</sup> cieczy o temperaturze zapłonu do 21°C oraz do 50 dm<sup>3</sup> cieczy o temp. zapłonu 21°C-55°C,
- nie należy przechowywać cieczy o temperaturze zapłonu poniżej 55°C w pojemnikach, urządzeniach i instalacjach nie przystosowanych do tego celu,
- stanowiska gazów technicznych powinny być zabezpieczone przed możliwością nagrzania się butli powyżej 35°C,

Przy eksploatacji urządzeń gazowych (używanych w budynku incydentalnie) należy przestrzegać następujących zasad (użycie gazu jako nośnika energii):

- przy zapalaniu gazu najpierw zapalić zapałkę; w przypadku podejrzenia ulatniania się gazu nie wolno posługiwać się ogniem otwartym oraz manipulować wyłącznikami odbiorników prądu elektrycznego; należy zamknąć zawór odcinający dopływ gazu, przewietrzyć pomieszczenie i powiadomić o awarii dostawcę gazu (właściciela instalacji),
- butle z propanem-butanem powinny znajdować się co najmniej 1,5m od powierzchni wypromieniowujących ciepło, oraz 1m od osprzętu instalacji elektrycznej,
- jeżeli w/w butle umieszczono w szafkach, szafki te powinny być wentylowane,
- butle powinny być ustawione pionowo, zabezpieczone przed upadkiem, uderzeniem i nagrzaniem powyżej 35°C; przyłącza powinny być dobrze obsadzone i szczelne,
- **butle te nie powinny być użytkowane na kondygnacjach podziemnych (dotyczy to również innych gazów cięższych od powietrza),**

- wszelkie czynności konserwacyjno-naprawcze przy instalacjach i urządzeniach gazowych mogą być wykonywane przez dostawcę gazu lub osoby posiadające odpowiednie uprawnienia.

### 15.3. POŻARY POWSTAŁE OD NIEZGASZONYCH PAPIEROSÓW.

**We wszystkich budynkach/pawilonach obowiązuje bezwzględny zakaz palenia tytoniu i zakaz używania otwartego ognia za wyjątkiem miejsc do tego wyznaczonych.**

Najbardziej podatne na zapalenie od niedopałków są materiały, których temperatura zapalenia jest w granicach temperatury niedopałka, a w szczególności:

- gazy, ciecze łatwo zapalne i ich pary,
- papier i wyroby z papieru,
- materiały pochodzenia celulozowego,
- tkaniny,
- palne i wybuchowe pyły,
- trociny i odpady z drewna.

### 15.4. ZAPOBIEGANIE POŻAROM PODCZAS PRZECHOWYWANIA, MAGAZYNOWANIA I EKSPONOWANIA TOWARÓW

Zgoda na używanie otwartego ognia do celów związanych z pokazami eksponatów (np. pokaz spawania) wydawana jest każdorazowo przez inspektorat ochrony p.poż. MTP.

- wszystkie czynności związane z użyciem, transportem lub składowaniem materiałów palnych należy wykonywać zgodnie ze wskazaniami producenta lub warunkami ochrony przeciwpożarowej określonymi w instrukcji technologicznej,

- materiały palne należy przechowywać w sposób uniemożliwiający powstanie pożaru lub wybuchu w efekcie procesu składowania lub na skutek wzajemnego oddziaływania,

- na stanowisku pracy przechowywać ilość materiału palnego nieprzekraczając wielkości dobowego zapotrzebowania, jeżeli przepisy szczegółowe nie stanowią inaczej;

- zapas materiałów palnych przekraczający dobowe zapotrzebowanie należy przechowywać w oddzielnym przystosowanym do tego celu pomieszczeniu

- materiały palne należy przechowywać w odległości nie mniejszej niż 0,5m od urządzeń i instalacji, których powierzchnie zewnętrzne mogą nagrzewać się do temperatury przekraczającej 100°C oraz linii kablowych o napięciu powyżej 1 kV, przewodów uziemiających i przewodów odprowadzających instalacji odgromowej,

- ciecze palne o temperaturze zapłonu poniżej 55°C należy przechowywać w wyłącznie w pojemnikach wykonanych z materiałów co najmniej trudno zapalnych,

odprowadzających ładunki elektryczności statycznej, wyposażonych w szczelne zamknięcia (opakowania szklane należy zabezpieczyć przed stłuczeniem).

#### 15.5. ZAPOBIEGANIE POŻAROM PRZY ARANŻACJI PAWILONÓW I POMIESZCZEŃ

Przy aranżacji pawilonów i pomieszczeń należy w szczególności:

- zapewnić co najmniej dwa wyjścia ewakuacyjne z pomieszczeń, w których może przebywać więcej niż 50 osób lub których powierzchnia przekracza 300m<sup>2</sup>, lub 150m<sup>2</sup> w przypadku stoisk,
- zapewnić szerokość drzwi dostosowana do liczby osób mogących przebywać jednocześnie w pomieszczeniu, zachowując wskaźnik 0,6m na 100 osób, ale nie mniej niż 0,9m na każde drzwi,
- zapewnić drzwi wyjściowe otwierające się na zewnątrz pomieszczenia, nie rozsuwane, podnoszone lub obrotowe,
- zapewnić wymaganą przepisami długość przejścia w pomieszczeniu, mierzoną od najdalszego miejsca, w którym może przebywać człowiek do wyjścia ewakuacyjnego z tego pomieszczenia,
- zapewnić wymaganą przepisami długość dojścia ewakuacyjnego mierzoną od wyjścia z pomieszczenia do wyjścia na zewnątrz budynku,
- zapewnić stałe elementy wyposażenia oraz wystroju wewnątrz z materiałów niepalnych lub co najmniej trudno zapalnych,
- zapewnić okładziny sufitowe lub sufity podwieszane z materiałów niepalnych lub niezapalnych, nie kapiących i nie odpadających pod wpływem ognia

Każdy wynajmujący powierzchnię powinien uzgodnić projekt jego zagospodarowania pod względem zgodności z wymaganiami ochrony przeciwpożarowej

#### 15.6. POSTANOWIENIA PORZĄDKOWE

W całym obiekcie zabrania się:

- palenia tytoniu poza miejscami wyznaczonymi i wyraźnie oznakowanymi,
- używania otwartego ognia,
- użytkowania instalacji, urządzeń i narzędzi niesprawnych technicznie lub w sposób niezgodny z przeznaczeniem albo warunkami podanymi przez producenta, bądź nie poddawanych okresowym kontrolom o zakresie i częstotliwości wynikającej z przepisów prawa budowlanego, jeżeli może się to przyczynić do powstania pożaru, wybuchu lub rozprzestrzeniania ognia,
- przechowywania cieczy palnych w pomieszczeniach do tego nie dostosowanych; o fakcie przechowywania tych cieczy w danym pomieszczeniu musi być powiadomiony inspektorat p.poż.,
- składowania materiałów palnych na drogach ewakuacyjnych oraz jakichkolwiek materiałów w przejściach między stanowiskami pracy oraz poza wyznaczonymi miejscami w przejściach między regałami w magazynach,
- składowania materiałów palnych z niezachowaniem wymaganej odległości od urządzeń ogrzewczych,
- gromadzenia odpadów palnych - należy je usuwać niezwłocznie po zakończeniu pracy,
- zamykania drzwi ewakuacyjnych w sposób uniemożliwiający ich natychmiastowe użycie,

- tarasowania dostępu wyjść ewakuacyjnych, do sprzętu pożarniczego, kurków głównych instalacji gazowej, wyłączników prądu i tablic rozdzielczych oraz innych urządzeń mających wpływ na bezpieczeństwo pożarowe budynku,
  - używania sprzętu pożarniczego do celów nie związanych z ochroną ppoż.,
  - wprowadzania do pomieszczeń, w szczególności do pomieszczeń, w których występuje zagrożenie wybuchem urządzeń elektrycznych i narzędzi nie przewidzianych procesem technologicznym, lub nie spełniających wymagań Rozporządzenia Ministra Gospodarki z dn. 22 grudnia 2005 r w sprawie zasadniczych wymagań dla urządzeń i systemów ochronnych przeznaczonych do użytku w przestrzeniach zagrożonych wybuchem (Dz. U. nr 263, poz. 2203),
  - pozostawiania po pracy nie wyłączonych z gniazd sieciowych odbiorników energii elektrycznej, takich jak: wentylatory, kuchenki, grzejniki itp.
  - ustawiania elektrycznych urządzeń grzewczych w odległości mniejszej niż 0,5 m od materiałów palnych, bez zastosowania izolatora termicznego zabezpieczającego przed zapaleniem się podłoża,
  - posługiwania się dodatkowymi odbiornikami energii, nie stanowiącymi wyposażenia pomieszczeń, w szczególności z otwartą spiralą grzejną oraz bez wyłączników termicznych,
  - używania niezgodnie z instrukcją obsługi lub zasadami eksploatacji urządzeń elektrycznych, naprawiania i przeróbek w/w urządzeń przez osoby nie posiadające odpowiednich uprawnień i kwalifikacji; wszelkie nieprawidłowości w pracy tych urządzeń należy zgłaszać służbom technicznym lub ochronie. **Używanie urządzeń z wadami jest zabronione.**
  - opuszczania pomieszczeń z pozostawionymi bez nadzoru odbiornikami energii nie przeznaczonymi do pracy ciągłej,
  - wychodzenia z pomieszczeń bez sprawdzenia, czy nie zachodzi możliwość powstania pożaru lub wybuchu,
  - wykonywania wszelkich czynności, które mogą spowodować pogorszenie stanu bezpieczeństwa pożarowego w budynku lub przyczynić się do powstania lub rozprzestrzenienia się pożaru.
- W części podziemnej budynku zabrania się:**
- pozostawiania nie uprzątniętych wycieków paliwa lub oleju (np. można zasypać je piaskiem lub diatomitem, usunąć zanieczyszczony piasek z pomieszczenia w bezpieczne miejsce i ponownie zasypać piaskiem;
  - palenia tytoniu i używania otwartego ognia,
  - przechowywania cieczy palnych i gazu w dowolnych zbiornikach, poza zbiornikami pojazdów,
  - składowania materiałów palnych na drogach ewakuacyjnych oraz jakichkolwiek materiałów w przejściach między stanowiskami postojowymi.

## 16. ORGANIZACJA IMPREZ MASOWYCH NA MTP

**W przypadku gdy teren zewnętrzny, pawilon, sala widowiskowo – koncertowa (Sala Ziemi) lub inne sale konferencyjne wynajmowane są przez KLIENTA ZEWNĘTRZNEGO – NAJEMCĘ na cele związane z organizacją imprezy masowej, TO MA ON OBOWIĄZEK USTANOWIENIA KIEROWNIKA DS.**

**BEZPIECZEŃSTWA który reprezentuje Organizatora i odpowiada za bezpieczeństwo osób uczestniczących w imprezie masowej.**

Ustawa z dnia 20 marca 2009 roku (Dz. U. z 2013r. poz. 611, z późniejszymi zmianami) o bezpieczeństwie imprez masowych definiuje pojęcie imprezy masowej.

Pod pojęciem imprezy masowej rozumie się imprezę artystyczno – rozrywkową, która może odbyć się w hali sportowej lub innym budynku, w czasie której liczba udostępnionych przez organizatora miejsc dla osób,



ustalona zgodnie z przepisami prawa budowlanego oraz przepisami dotyczącymi ochrony przeciwpożarowej wynosi nie mniej niż 500.

Pod pojęciem masowej imprezy sportowej rozumie się imprezę organizowaną w hali sportowej lub innym budynku, umożliwiającym przeprowadzenie takiej imprezy przy liczbie osób nie mniejszej niż 300.

Ustawa określa ponadto zadania dla organizatora imprezy masowej.

W wydanym na podstawie delegacji ustawowej rozporządzeniu nałożono na organizatora takiej imprezy obowiązek opracowania instrukcji postępowania w przypadku powstania pożaru lub innego miejscowego zagrożenia w miejscu i czasie trwania imprezy masowej.

W rozporządzeniu określono zakres tematyczny takiej instrukcji, powinna ona zawierać:

- opis procedury postępowania służb porządkowych i informacyjnych na wypadek powstania pożaru;
- opis systemu ostrzegania w formie komunikatów głosowych lub sygnałów ostrzegawczych podawanych uczestnikom imprezy masowej w czasie trwania pożaru;
- opis organizacji ewakuacji osób i sposobu jej prowadzenia;
- charakterystykę ogólną imprezy masowej;
- graficzny plan obiektu;
- charakterystykę pożarową obiektu z określeniem:
  - powierzchni;
  - wysokości;
  - liczby kondygnacji;
  - kwalifikacji pożarowej obiektu;
  - podziału obiektu na strefy pożarowe;
  - występowania materiałów pożarowo niebezpiecznych;
  - wyposażenia obiektu w sprzęt ratowniczy i gaśniczy;
  - warunków ewakuacji osób;
  - instalacji użytkowych w obiekcie.

#### **Procedura czasowego odłączenia Systemu Sygnalizacji Pożarowej (zwanego dalej „SSP”) w minimalnym koniecznym przedziale czasowym.**

1. Czasowe odłączenie SSP może być zastosowane tylko w czasie, kiedy w obiekcie jest pełniona służba zabezpieczenia przeciwpożarowego (kontroler ds. p.poż.)
2. W trakcie trwania imprezy dopuszcza się wyłączenia części elementów dozorowych SSP zgodnie z nw. zasadami:
  - a. wyłączenia dokonać można w minimalnym koniecznym zakresie, który określa Inspektor ds. Ochrony Przeciwpożarowej, Kontroler ds. p.poż., Kierownik Wydziału Zabezpieczenia i Utrzymania Terenu (lub jego zastępcy) lub w przypadku ich nieobecności Brygadziści Służby Zabezpieczenia,
  - b. wyłączone mogą być tylko te elementy, które dozorują pomieszczenia lub obszary użytkowane w trakcie imprezy lub prac montażowych/demontażowych w sposób mogący wywoływać fałszywe alarmy SSP (np. w wyniku stosowania dymów, podwieszania elementów dekoracyjnych lub technicznych, użytkowania stoisk gastronomicznych na antresoli lub pod antresolą, itp.),
  - c. wszystkie odłączenia elementów dozorowych należy odnotować w „Książce Raportów

Operatorów Systemu Monitorowania”,  
d. natychmiast po ustaniu czynników wymienionych w punkcie 1b należy dokonać włączenia nieaktywnych elementów dozorowych.

3. Służbę Zabezpieczenia Przeciwożarowego (kontrolera ds. p.poż.) mogą pełnić osoby, które spełniają nw. wymagania:
  - a. posiadają przeszkolenie pożarnicze przynajmniej w stopniu podstawowym dla strażaków PSP,
  - b. są czynnymi członkami OSP.
4. Zadania osób pełniących kontrolę w pawilonie to:
  - a. zabezpieczenie prac montażowych/demontażowych związanych z imprezą. Działania te muszą być zawsze prowadzone w okresie, kiedy zastosowano „Procedurę czasowego odłączenia SSP”,
  - b. sprawdzenie przed objęciem służby stanu i rozmieszczenia podręcznego sprzętu gaśniczego, hydrantów przeciwpożarowych i dostępności dróg ewakuacyjnych w zabezpieczanym rejonie,
  - c. nadzorowanie uczestników imprezy oraz wykonawców w zakresie zakazu używania otwartego ognia i palenia tytoniu oraz podejmowania interwencji w przypadku jego złamania,
  - d. podejmowanie działań ratowniczych w przypadku powstania pożaru lub innego miejscowego zagrożenia,
  - e. sprawdzenie zabezpieczanego rejonu po zakończeniu imprezy pod względem bezpieczeństwa pożarowego.
  - f. być w stałym kontakcie radiowym/telefonicznym z centralą monitoringu p.poż. informując natychmiast o każdym zaistniałym zdarzeniu związanym z bezpieczeństwem ludzi i obiektu.

## 17. SZKOLENIE PRZECIWOŻAROWE PRACOWNIKÓW

1. Udział w szkoleniu przeciwpożarowym organizowanym przez MTP jest obowiązkiem każdego pracownika bez względu na zajmowane stanowisko. Na szkolenia kieruje wydział zarządzania kadrami / Inspektor BHP.
2. MTP organizują szkolenia przeciwpożarowe zgodnie z przepisami:
  - a) wstępne - przy zatrudnieniu nowego pracownika.
  - b) okresowe - przy szkoleniach w zakresie bezpieczeństwa i higieny pracy, ale nie rzadziej niż co trzy lata dla stanowisk robotniczych, co 5 lat dla stanowisk inżyniersko- technicznych oraz pracodawców i innych osób kierujących pracownikami i nie rzadziej niż co 6 lat dla pracowników administracyjno-biurowych.
3. Wymagane jest, aby każdy pracownik przed rozpoczęciem pracy w danym budynku MTP odbył w/w szkolenie wstępne, polegające na:
  - zapoznaniu się z wymaganiami ochrony przeciwpożarowej, określonymi w niniejszej „Instrukcji bezpieczeństwa pożarowego”,
  - przeprowadzeniu instruktażu przeciwpożarowego w zakresie:
    - lokalizacji, obsługi gaśnic i hydrantów wewnętrznych,
    - instrukcji alarmowania i postępowania na wypadek pożaru i innych zagrożeń
    - sposobu prowadzenia i zachowania się przy ogłoszeniu ewakuacji.
4. Szkolenie okresowe należy przeprowadzić przy szkoleniach okresowych BHP. Podczas szkolenia okresowego należy zwrócić uwagę i przypomnieć pracownikom poniższe zagadnienia:
  - zasady obsługi podręcznego sprzętu gaśniczego, łącznie z jego demonstracją,
  - usytuowania głównego wyłącznika prądu, zaworów wody itp.
  - instrukcję alarmowania i postępowania na wypadek pożaru i innych zagrożeń,
  - sposób prowadzenia i zachowania się przy ogłoszeniu ewakuacji.
5. Praktyczne sprawdzenie organizacji oraz warunków ewakuacji.

Właściciel lub zarządca obiektu zawierającego strefę pożarową przeznaczoną dla ponad 50 osób będących jej stałymi użytkownikami, powinien co najmniej jeden raz na dwa lata przeprowadzić praktyczne sprawdzenie organizacji oraz warunków ewakuacji. O zamiarze przeprowadzenia w/w działań należy poinformować właściwego miejscowo Komendanta Państwowej Straży Pożarnej, co najmniej na tydzień przed planowanym terminem ćwiczeń.

Z przeprowadzonych działań sporządza się notatkę z wnioskami stanowiącymi podstawę do działań korygujących warunki ewakuacji oraz jej organizację oraz poziom przygotowania pracowników i użytkowników.

W celu praktycznego sprawdzenia warunków ewakuacji należy:

- sprawdzić, czy zmiany ilości osób przebywających jednorazowo w budynku (zatrudnionych) mają wpływ na wymagania ewakuacyjne,
- sprawdzić drożność poziomych i pionowych dróg ewakuacyjnych,
- sprawdzić aktualność oznakowania ewakuacyjnego,
- stan techniczny drzwi ewakuacyjnych,
- sprawdzić działanie blokad drzwi objętych kontrolą dostępu,
- sprawdzić działanie oświetlenia ewakuacyjnego.
- sprawdzić kompletność sprzętu przewidzianego do użytku w czasie ewakuacji,
- sprawdzić działanie systemów przeznaczonych do ogłaszania ewakuacji: sygnalizacji akustycznej, połączeń telefonicznych, znajomość zadań dla łączników.

Po dokonaniu sprawdzenia warunków ewakuacji należy przedsięwziąć kroki mające na celu usunięcie zauważonych nieprawidłowości.

Po sprawdzeniu warunków ewakuacji należy przeprowadzić ćwiczenia:

- ogłosić ewakuację w ustalony sposób (osoba uprawniona do ogłoszenia ewakuacji),
- kierownicy komórek organizacyjnych nadzorują przebieg ewakuacji swoich pracowników,
- sprawdzić na podstawie danych o obecności, czy wszystkie osoby opuściły obiekt,
- po zakończeniu ewakuacji sprawdzić, czy pracownicy wykonali wszystkie przewidziane w przypadku ogłoszenia alarmu ewakuacyjnego zadania,
- zmierzyć czas ewakuacji ludzi,
- ochrona zabezpiecza wejścia do obiektu,
- sporządzić notatkę z ćwiczeń i omówić ich przebieg z pracownikami.

#### **WYKAZ TELEFONÓW ALARMOWYCH**

<b>Rodzaj służby</b>	<b>Tel. Alarmowy</b>
Telefon alarmowy MTP	- 2112, (GSM 5112)
Policja	- 997
Straż Pożarna	- 998
Pogotowie Ratunkowe	- 999
Pogotowie Gazowe	- 992
Pogotowie SPEC	- 993
Pogotowie Straży Miejskiej	- 986
Pogotowie Energetyczne	- 991

#### **18. PRZEGLĄDY I CZYNNOŚCI KONSERWACYJNE URZĄDZEŃ PRZECIWOŻAROWYCH I GAŚNIC**

Instalacje techniczne i urządzenia przeciwpożarowe w budynku należy poddawać okresowym przeglądom technicznym i konserwacji zgodnie z zasadami określonymi w Polskich Normach dotyczących urządzeń przeciwpożarowych i gaśnic, w odnośnej dokumentacji techniczno-ruchowej oraz instrukcjach obsługi. Przeglądy techniczne i czynności konserwacyjne powinny być przeprowadzone w okresach i w sposób zgodny z instrukcją ustaloną przez producenta, nie rzadziej niż raz w roku.

**W szczególności należy:**

- Badania okresowe instalacji odgromowej przeprowadzać co **najmniej 1 raz na 5 lat**;
- Badania odporności izolacji instalacji elektrycznej i badanie instalacji elektrycznej w zakresie ochrony przeciwporażeniowej przeprowadzać co **najmniej 1 raz na 5 lat** (ustawa Prawo budowlane);
- Badania parametrów hydraulicznych hydrantów wewnętrznych pod kątem zgodności z wymaganiami należy przeprowadzać podczas odbioru oraz po rozbudowie i modernizacji, a przeglądy oraz konserwację należy przeprowadzać **co najmniej raz w roku**, zgodnie z PN-EN 671-3;
- Konserwację i przeglądy urządzeń sygnalizacji pożaru oraz DSO należy przeprowadzać zgodnie z dokumentacją techniczno-ruchową, **nie rzadziej niż co najmniej raz w roku**. Zaleca się jednak przeprowadzanie przeglądów **raz na kwartał**;
- Konserwację i przeglądy urządzeń gaśniczych gazowych należy przeprowadzać zgodnie z dokumentacją techniczno-ruchową co **najmniej raz w roku**. Zaleca się jednak przeprowadzanie przeglądów **raz na kwartał**;
- Konserwację, przeglądy techniczne oraz remonty podręcznego sprzętu gaśniczego należy przeprowadzać zgodnie z zaleceniami producenta, **nie rzadziej jednak niż jeden raz w roku**;
- Węże stanowiące wyposażenie hydrantów wewnętrznych należy **raz na 5 lat** poddawać próbie ciśnieniowej, zgodnie z zasadami określonymi w PN EN 671-3;
- Konserwację oraz przeglądy kłap przeciwpożarowych należy przeprowadzać zgodnie z dokumentacją techniczno-ruchową, **nie rzadziej niż co najmniej raz w roku**;
- Konserwację oraz przeglądy instalacji oświetlenia awaryjnego należy przeprowadzać zgodnie z dokumentacją techniczno-ruchową, wytycznymi producenta, **nie rzadziej niż co najmniej raz w roku**.

**18.1. WYKAZ STANOWISK ODPOWIEDZIALNYCH ZA STAN TECHNICZNY URZĄDZEŃ, INSTALACJI I SPRZĘTU GAŚNICZEGO.**

Rodzaj instalacji, urządzenia	Osoba odpowiedzialna	Bezpośredni przełożony
Instalacje elektroenergetyczne i odgromowe	Kierownik Wydziału Technicznego	Dyrektor ds. Logistyki
Instalacje gazowe	Z-ca Kierownika Wydziału Technicznego	Kierownik Wydziału Technicznego
Instalacja sygnalizacji pożaru	Inspektor Ochrony Przeciwpożarowej	Kierownik Wydziału Zabezpieczenia i Utrzymania Terenu
Instalacja hydrantowa	Inspektor Ochrony Przeciwpożarowej	Kierownik Wydziału Zabezpieczenia i Utrzymania Terenu
Sprzęt Gaśniczy	Inspektor Ochrony Przeciwpożarowej	Kierownik Wydziału Zabezpieczenia i Utrzymania Terenu

Stałe urządzenia gaśnicze	Inspektor Ochrony Przeciwpożarowej	Kierownik Wydziału Zabezpieczenia i Utrzymania Terenu
Wentylacja pożarowa	Inspektor Ochrony Przeciwpożarowej	Kierownik Wydziału Zabezpieczenia i Utrzymania Terenu
Monitoring	Kierownik Wydziału Zabezpieczenia i Utrzymania Terenu	Dyrektor ds. Logistyki

## 19. POSTANOWIENIA KOŃCOWE

1. W sprawach nie ujętych w niniejszej Instrukcji obowiązują aktualne, powszechnie obowiązujące przepisy przeciwpożarowe oraz Polskie Normy dotyczące ochrony przeciwpożarowej.
2. Plany dostosowania budynków do wymagań ochrony przeciwpożarowej – o ile zaistnieje taka konieczność - opracowuje pracownik prowadzący sprawy ochrony przeciwpożarowej.
3. Zmiany w IBP oraz przeglądy aktualności jej treści i przestrzegania, dokonywane są przez Inspektora P.Poż.zgodnie z ustaleniami i odnotowywane.
4. Instrukcja jest dostępna w wersji papierowej u Inspektora P.Poż. oraz w Wartowni Wydziału Służb ochrony i Zabezpieczenia, a w wersji elektronicznej jest dostępna w informatycznych na zasobach wewnętrznych MTP ( w intranecie).

## 20. Wykaz załączników

**Załącznik nr 1.** Oświadczenie o zapoznaniu się z Instrukcją Bezpieczeństwa Pożarowego i odbyciu szkolenia w związku z przyjęciem do pracy /wzór/

**Załącznik nr 2.** Arkusz zmian wprowadzonych w Instrukcji Bezpieczeństwa Pożarowego /wzór/

**Załącznik nr 3.** Instrukcja postępowania przy odbiorze informacji telefonicznej o zagrożeniu bombowym

**Załącznik nr 4.** Zapis informacji telefonicznej o zagrożeniu bombowym

**Załącznik nr 5.** Protokół zabezpieczenia przeciwpożarowego prac niebezpiecznie pożarowo /wzór/

**Załącznik nr 6.** Zezwolenie na prowadzenie prac niebezpiecznie pożarowo /wzór/

**Załącznik nr 7.** Opisy i plany budynków MTP i terenów do nich przyległych



**Załącznik nr 1**

Międzynarodowe Targi Poznańskie

Poznań, dnia.....

sp. z o.o.

ul. Głogowska 14, 60-734 Poznań

.....

(Imię i nazwisko pracownika)

.....

( stanowisko )

**O Ś W I A D C Z E N I E**

Oświadczam, że zapoznałam / zapoznałem się z Instrukcją Bezpieczeństwa Pożarowego obowiązującą w MTP sp. z o.o. i odbyłam / odbyłem wstępne szkolenie z zakresu bezpieczeństwa pożarowego w zakresie:

- a) związanym z zadaniami przypisanymi do stanowiska pracy, na które zostałam/zostałem zatrudniona/zatrudniony,
- b) sposobu postępowania na wypadek pożaru lub innego miejscowego zagrożenia (m.in. alarmowania, użycia podręcznego sprzętu gaśniczego, zachowania przy ogłoszeniu ewakuacji).

.....

( podpis składającego oświadczenie )

Przyjęto do akt osobowych dnia.....





**Załącznik nr 3**

**INSTRUKCJA POSTĘPOWANIA PRZY ODBIORZE INFORMACJI TELEFONICZNEJ**

**O ZAGROŻENIU BOMBOWYM**

Słuchaj bez przerywania informatorowi i bez podawania jakichkolwiek informacji.

Spróbuj wszelkich możliwych sposobów, aby przedłużyć rozmowę, w szczególności przez zadawanie pytań – pozwoli Ci to na otrzymanie jak największej ilości informacji, związanych z zagrożeniem bombowym.

Formularz z przykładowymi pytaniami.

Zadaj poniższe, kluczowe pytania (o ile to możliwe)

Jaki jest rodzaj bomby? Jak wygląda?.....

.....

Gdzie jest umieszczona, jak schowana?.....

.....

Kiedy nastąpi detonacja?.....

.....

Jaki rodzaj materiału wybuchowego został zastosowany?.....

.....

Dlaczego jesteś pewien, że urządzenie wybuchnie?.....

.....

Pytania dodatkowe, (jeżeli to możliwe)

- skąd dzwonisz?.....

.....

- jak się nazywasz i jaki jest numer Twojego telefonu?.....

.....

- dlaczego oczekujesz, że będę Ci wierzył?.....

.....

- co zamierzasz przez to osiągnąć?.....

.....

- dlaczego uważasz, że akcja przyniesie Ci korzyści?.....

.....

- jak czułaby się twoja rodzina, gdyby się o tym dowiedziała?.....

.....

- czy nie obawiasz się, że może zginąć wielu niewinnych ludzi?.....

.....

- jeżeli oni cię nie skrzywdzili, to dlaczego robisz to im?.....

.....

- dlaczego wybrałeś właśnie to miejsce i ten czas?.....

- 
1. Zapisz treść rozmowy i przenieś zapis na formularz podany w załączniku nr 3.
  2. Po zakończeniu rozmowy nie odkładaj słuchawki nawet gdy informator się rozłączył.  
Z drugiego telefonu przekaż treść informacji swojemu zwierzchnikowi wyłącznie pod  
podany numer telefonu .....
  3. Zachowaj dyskrecję.
  4. Zachowaj zapis rozmowy i uwagi.

**Załącznik nr 4**

**ZAPIS INFORMACJI TELEFONICZNEJ O ZAGROŻENIU BOMBOWYM**

Nazwisko osoby odbierającej informację .....

Stanowisko ..... Telefon .....

Czas ..... Data .....

**Źródła informacji:**

Tel. wewnętrzny ..... Miejski ..... Tel.GSM .....

**Dane o informatorze:**

Płeć ..... Przybliżony wiek .....

**Charakterystyka głosu informatora:**

Donośny, cichy, wysoki, niski, poważny, ochrypły, czysty, nietrzeźwy, stłumiony, nosowy.

**Akcent:**

Lokalny, regionalny, cudzoziemski, neutralny.

**Sposób przekazywania informacji:**

Szybki, powolny, wyraźny, niewyraźny, jękający się.

**Zachowanie:**

Groźne, spokojne, złość, rozsądek, niemądre, logiczne, brak logiki, wyrachowane, emocjonalne, wulgarnie, z charakterystycznymi cechami, poufałe, dobre-złe manieri.

**Znajomość języka:**

Dobra, słaba, doskonała, bardzo słaba, sprośność, grzeczność, poufałość, subtelność.

**Odgłosy w tle:**

Zgiełk, cisza, pociąg, muzyka, rozmowy, kuchnia, samolot, zwierzęta, urządzenia biurowe, urządzenia mechaniczne, odgłosy ulicy, atmosfera zabawy.

Czy wydaje się, że informator jest obeznany z targami .....

Przybliżony czas trwania rozmowy .....

Zapisz całą treść rozmowy i inne spostrzeżenia .....

.....

.....

.....

PROTOKÓŁ nr ..... / 20.....

**ZABEZPIECZENIA PRZECIWOŻAROWEGO PRAC  
NIEBEZPIECZNYCH POŻAROWO**

1. Nazwa i określenie pomieszczenia i miejsca, w którym przewiduje się wykonywanie prac:

.....  
.....

2. Technologia prac przewidzianych do realizacji:

.....  
.....

3. Właściwości pożarowe materiałów palnych występujących w pomieszczeniach (miejscu) przeprowadzania prac:

.....  
.....  
.....  
.....

4. Rodzaj elementów budowlanych (zapalność) występujących w danym pomieszczeniu lub rejonie przewidywanych prac niebezpiecznych pożarowo:

.....  
.....

5. Rodzaj wykonywanych prac przez inne firmy w pomieszczeniach sąsiadujących z pomieszczeniami(miejscami) wykonywania prac niebezpiecznych pożarowo oraz sposoby zabezpieczeń obszarów sąsiadujących:

.....  
.....

6. Sposób zabezpieczenia przeciwpożarowego pomieszczenia, stanowiska, urządzenia itp. na okres wykonywania prac niebezpiecznych pożarowo:

.....  
.....

7. Ilość i rodzaj podręcznego sprzętu gaśniczego do zabezpieczenia toku prac niebezpiecznych pożarowo:

.....  
.....  
.....

8. Środki i sposób alarmowania współpracowników oraz straży pożarnej w przypadku powstania pożaru:

.....  
.....  
.....

9. Osoba (y) odpowiedzialna(e) za całokształt przygotowania zabezpieczenia przeciwpożarowego toku prac:

.....  
.....

10. Osoba(y) odpowiedzialna(e) za nadzór nad stanem bezpieczeństwa pożarowego w toku wykonywania prac:

.....  
.....

11. Osoba(y) zobowiązana(e) do przeprowadzenia kontroli rejonu prac po ich zakończeniu:

.....  
.....

.....  
.....

Podpis: (imię i nazwisko, stanowisko)

Poznań, dnia.....

**ZEZWOLENIE nr ...../20.....r**  
**NA PROWADZENIE PRAC NIEBEZPIECZNYCH POŻAROWO**

1. Miejsce pracy:

.....  
.....

( kondygnacja, pomieszczenie, instalacja )

2. Rodzaj pracy:

.....  
.....  
.....

3. Czas pracy:

dnia ..... od godz. .... do godz. ....

4. Zagrożenie pożarowe (wybuchowe) w miejscu pracy:

.....  
.....

5. Sposób zabezpieczenia przed możliwością zainicjowania pożaru (wybuchu):

.....  
.....

6. Środki zabezpieczenia:

a) przeciwpożarowe:

.....  
.....

b) bhp:

.....  
.....

c) inne:

.....  
.....

7. Sposób wykonania pracy:

.....  
.....  
.....

8. Odpowiedzialni za:

a) przygotowanie miejsca pracy, środków zabezpieczających i zabezpieczenie toku prac  
niebezpiecznych pożarowo:

Nazwisko i imię.....Wykonano. Podpis

.....

b) wyłączenie rejonu prac spod napięcia:

Nazwisko i imię .....Wykonano. Podpis

.....

c) dokonanie analizy stężeń par cieczy, gazów i pyłów w zakresie występowania niebezpiecznych stężeń:

Nazwisko i imię .....Wykonano. Podpis

.....

d) stosowanie środków zabezpieczających organizację pracy oraz instruktaż:

Nazwisko i imię .....Wykonano. Podpis

.....

UWAGA: Niepotrzebne skreślić.

**9. Zezwalam na rozpoczęcie prac**

W dniu (-ach) ..... od godz. .... do godz. ....

Nazwisko i imię ..... Podpis

.....

(Zezwolenie ważne jest tylko po złożeniu podpisów przez osoby wymienione w pkt. 8)

.....

( wnioskujący )

(przewodniczący komisji )

10. Prace zakończono w dniu ..... o godz. ....

Wykonawca

.....

.....

11. Stanowisko i jego otoczenie zostało sprawdzone i nie stwierdzono zaniedbań mogących zainicjować pożar.

Stwierdzam odebranie robót:

Skontrolował:

.....

( podpis )

.....

( podpis )