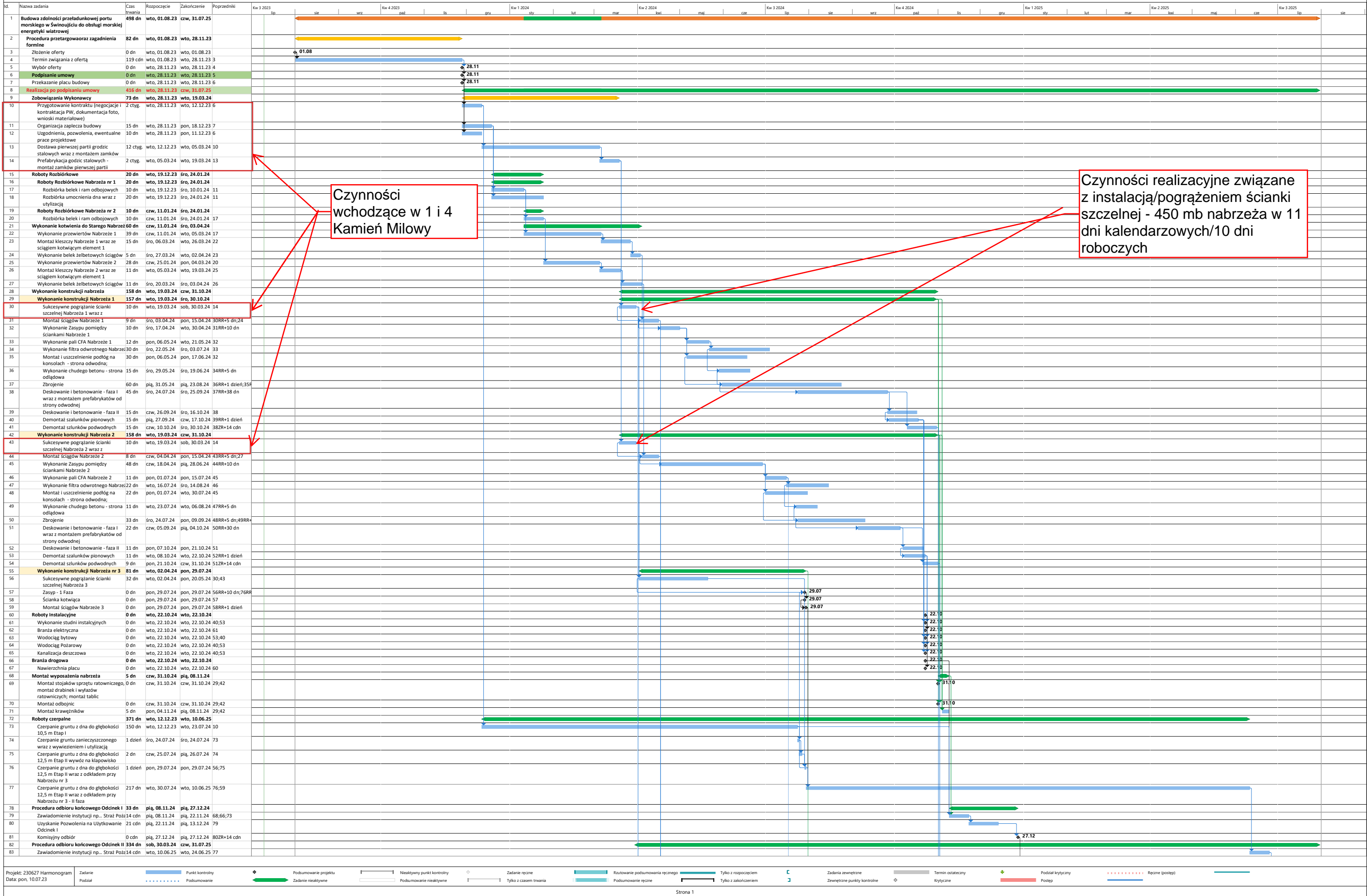
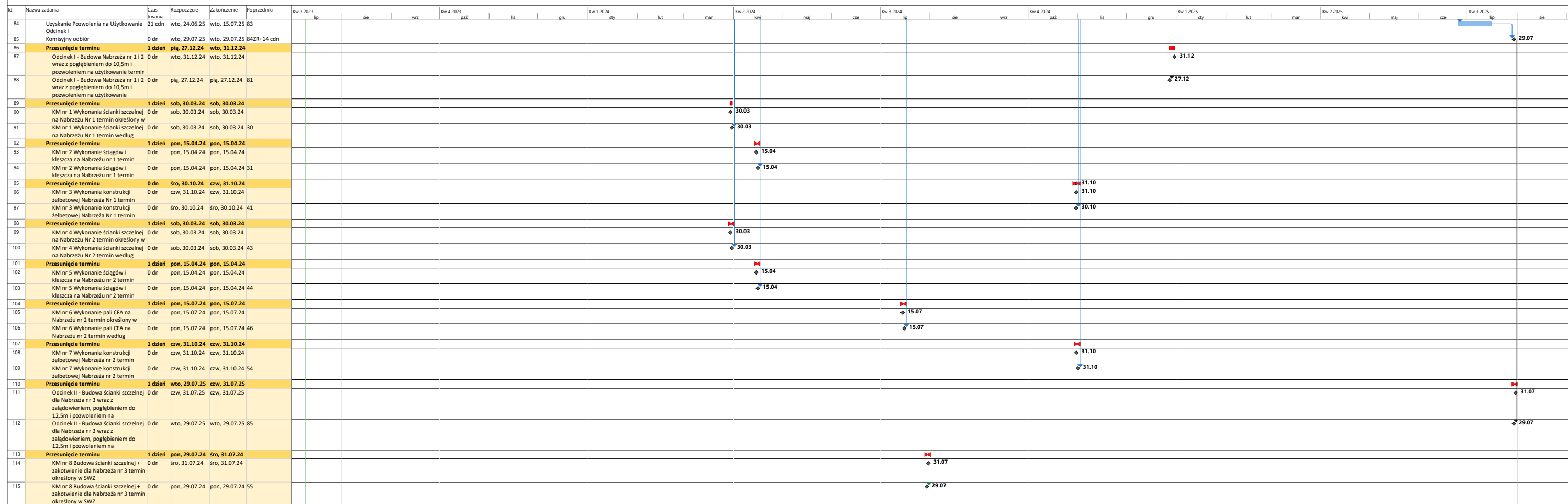


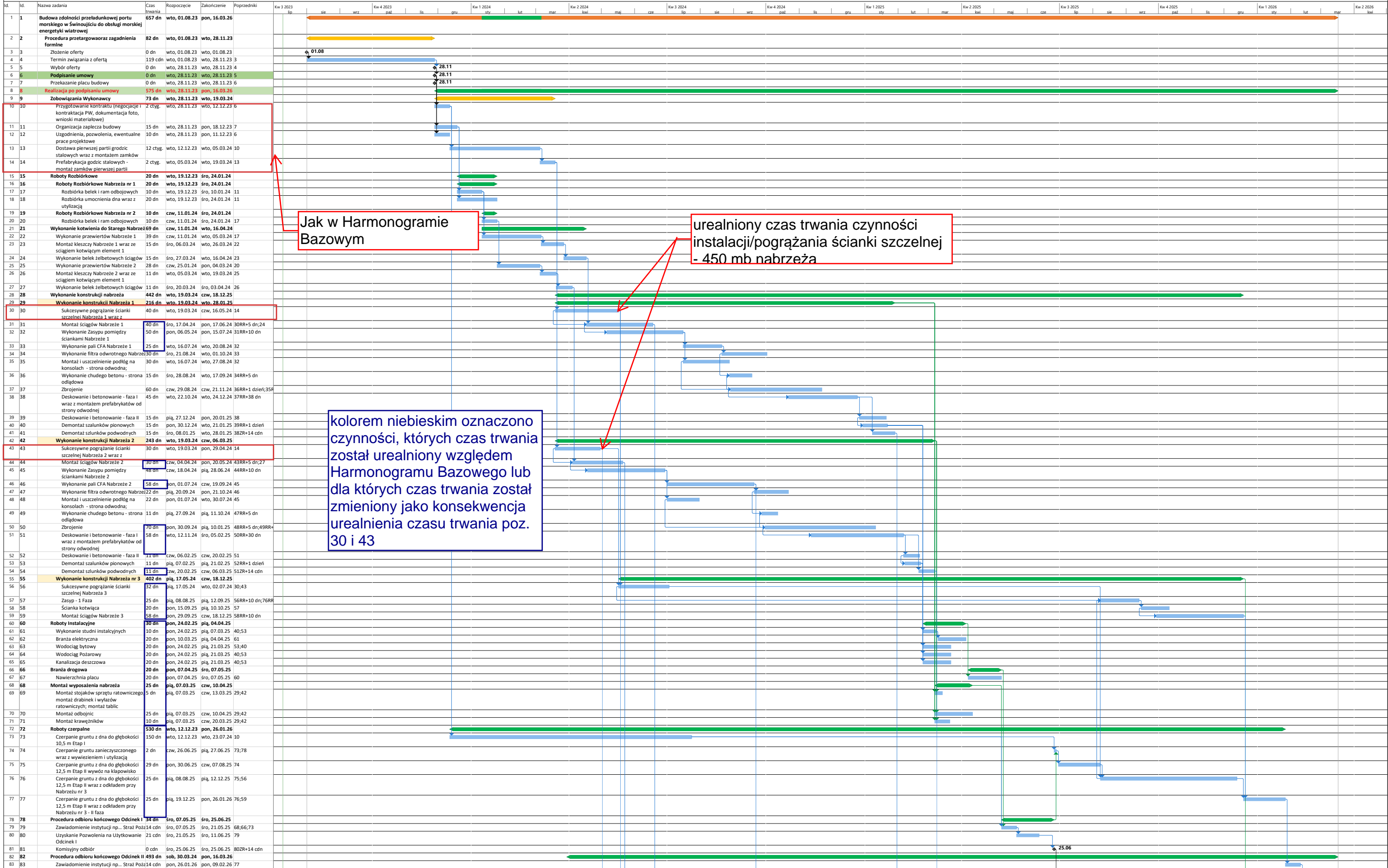
Harmogram Bazowy „Budowa zdolności przeładunkowej portu morskiego w Świnoujściu do obsługi potrzeb morskiej energetyki wiatrowej” (nr referencyjny: OZ-092/3/IPU-7/2023)



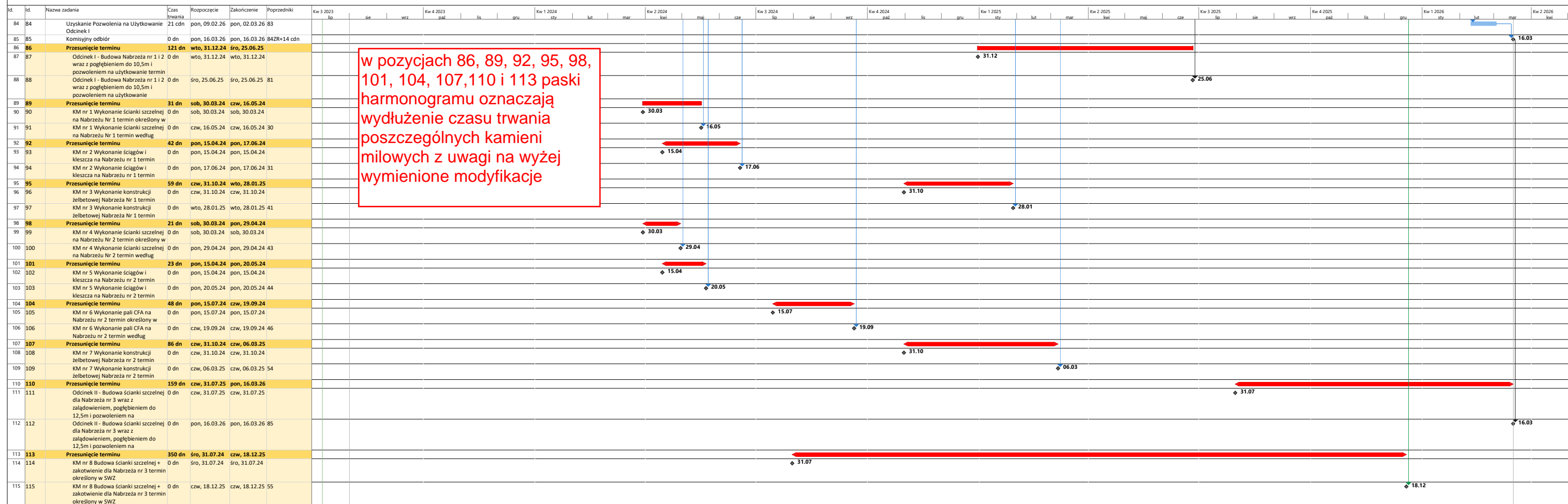
Harmogram Bazy „Budowa zdolności przeładunkowej portu morskiego w Świnoujściu do obsługi potrzeb morskiej energetyki wiatrowej” (nr referencyjny: OZ-092/3/IPU-7/2023)



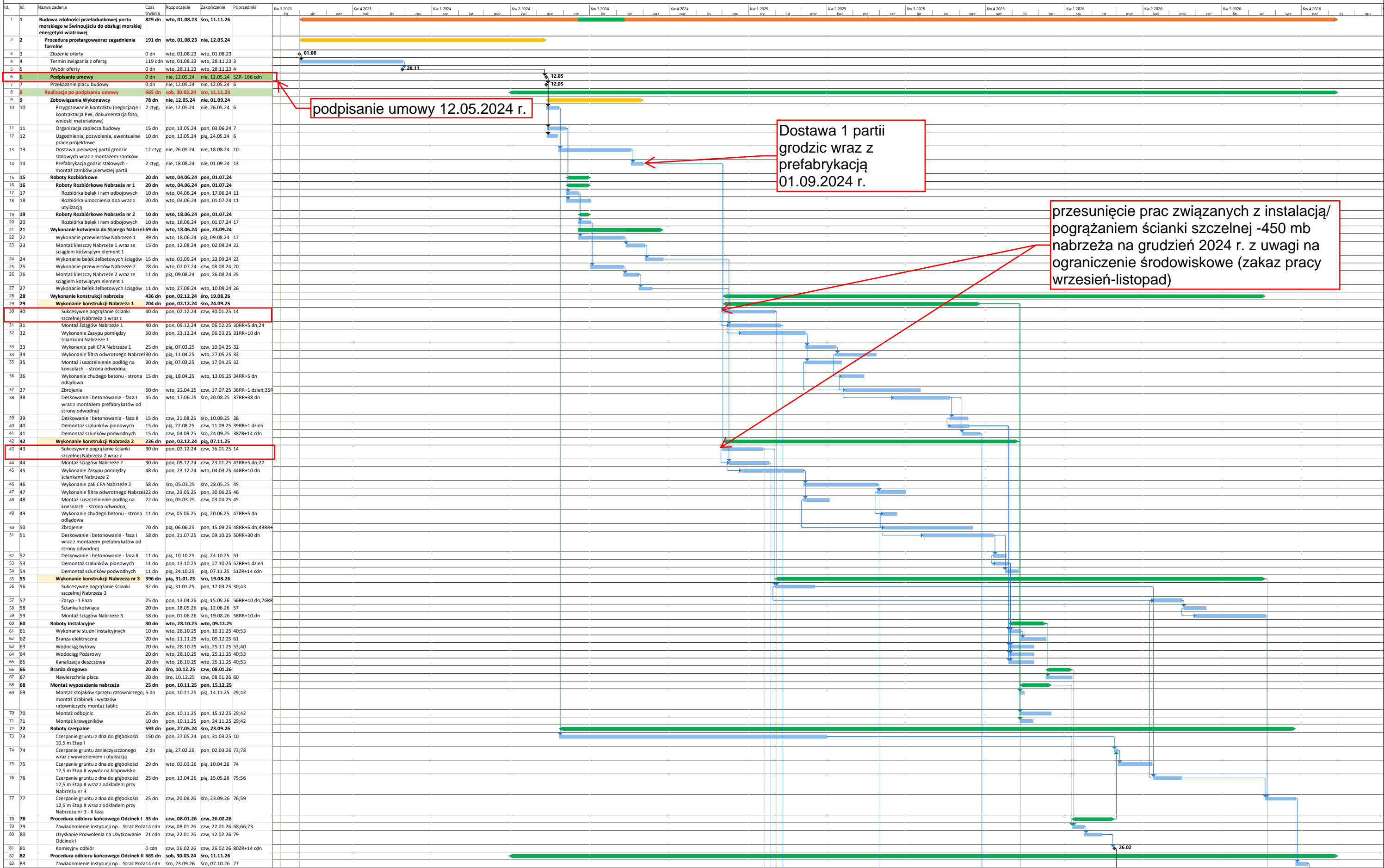
Harmonogram Różnicowy nr 1 „Budowa zdolności przeładunkowej portu morskiego w Świnoujściu do obsługi potrzeb morskiej energetyki wiatrowej” (nr referencyjny: OZ-092/3/IPU-7/2023)



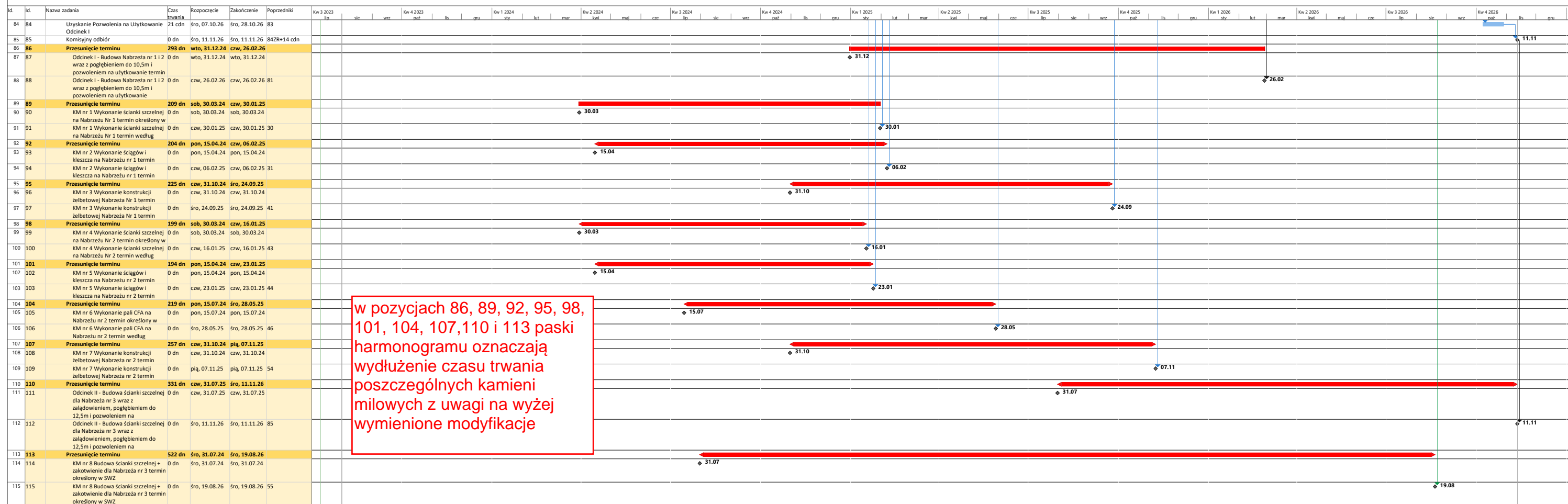
Harmonogram Różnicowy nr 1 „Budowa zdolności przeładunkowej portu morskiego w Świnoujściu do obsługi potrzeb morskiej energetyki wiatrowej” (nr referencyjny: OZ-092/3/IPU-7/2023)



Harmonogram Różnicowy nr 2 „Budowa zdolności przeładunkowej portu morskiego w Świnoujściu do obsługi potrzeb morskiej energetyki wiatrowej” (nr referencyjny: OZ-092/3/IPU-7/2023)



Harmonogram Różnicowy nr 2 „Budowa zdolności przeładunkowej portu morskiego w Świnoujściu do obsługi potrzeb morskiej energetyki wiatrowej” (nr referencyjny: OZ-092/3/IPU-7/2023)



MATERIAŁY PRASOWE ORAZ Z ZDJĘCIA Z WIZJI LOKALNEJ:

Ruszą prace na terenie byłej Stoczni Remontowej Gryfia. Powstanie tam terminal instalacyjny



jb

13.01.2023 10:49 Źródło: PAP

[Zobacz następny artykuł](#)

[Strona główna](#) [Przemysł Stoczniowy](#), [Przemysł Morski](#), [Stocznie](#), [Statki](#) Ruszą prace na terenie byłej Stoczni Remontowej Gryfia. Powstanie tam terminal instalacyjny

Wojewoda zachodniopomorski udzielił pozwolenia na rozbiórkę obiektów budowlanych znajdujących się na terenie byłej Stoczni Remontowej [Gryfia](#). To tam ma powstać terminal instalacyjny umożliwiający wstępny montaż turbin i masztów, które trafią do morskich farm wiatrowych na Bałtyku.

Wojewoda zachodniopomorski Zbigniew Bogucki udzielił pozwolenia na rozbiórkę obiektów budowlanych znajdujących się na terenie byłej Stoczni Remontowej Gryfia w Świnoujściu. W tym miejscu [Orlen](#) Neptun II ma wybudować pierwszy w Polsce terminal instalacyjny. Inwestycja ma umożliwić wstępny montaż turbin i masztów do wysokości 100 m i udźwigu 1000 ton, które trafią do morskich farm wiatrowych na Bałtyku.

Podpisana przeze mnie decyzja daje zielone światło na rozpoczęcie pierwszych prac związanych z inwestycją ważną dla Pomorza Zachodniego, a także całej Polski - w aspekcie naszego bezpieczeństwa i transformacji energetycznej – przekazał wojewoda zachodniopomorski Zbigniew Bogucki.

Razem z częścią lądową do składowania komponenty morskich farm wiatrowych powstaną dwa nabrzeża, każde o długości około 250 m, głębokości dopuszczalnej 14,5 m i technicznej 12,5 m. Powstanie dziesięć stanowisk do wstępnego montażu wież. Do nabrzeży będzie prowadził nowy tor podejściowy o głębokości 12,5 m i szerokości 140 m. Na lądzie powstaną place składowe, co w sumie pozwoli na obsługę do 80 turbin wiatrowych rocznie o mocy 15MW każda.

Terminal powstanie na 20 hektarach. Będzie wyposażony w infrastrukturę zdolną do obsługi dużych jednostek, transportujących kluczowe komponenty farm wiatrowych. Jego uruchomienie planowane jest z początkiem 2025 roku

Link do pełnego artykułu:

[Ruszą prace na terenie byłej Stoczni Remontowej Gryfia. Powstanie tam terminal instalacyjny - Gospod \(gospodarkamorska.pl\)](#)

Tak w 2025 roku ma wyglądać terminal instalacyjny Orlenu



gm

12.06.2023 16:52

[Zobacz następny artykuł](#)

[Strona główna](#) [Porty Morskie](#), [Terminale](#), [Logistyka Morska](#), [Transport Morski](#) Tak w 2025 roku ma wyglądać terminal instalacyjny Orlenu

Pierwszy w Polsce terminal instalacyjny dla morskich farm wiatrowych – terminal Orlenu w Świnoujściu – ma osiągnąć zdolność operacyjną na przełomie 2024 i 2025 roku. Za budowę odpowiadają wspólnie [Orlen](#) Neptun II oraz Zarząd Morskich Portów Szczecin i Świnoujście. Projekt został natomiast opracowany przez gdyńską spółkę Wuprohyd.

Zaangażowane strony opublikowały wizualizacje terminala, który ma powstać w Świnoujściu. Lądowa część obiektu powstanie na terenie o powierzchni 17 ha. Znajdą się na nim powierzchnie składowe, infrastruktura komunikacyjna, budynek administracyjno-biurowy. Dodatkowo wybudowane zostaną dwa nabrzeża wysunięte o 25 metrów na wodę w stosunku do istniejących. Jak mówił podczas Kongresu Polskie Porty 2030 Rafał Michalak, prezes spółki Orlen Neptun II odpowiadającej za realizację lądowej części inwestycji, spółka nie obawia się o terminową realizację harmonogramu.

– Harmonogram jest dość napięty, ale jest realizowany w zasadzie bez większych opóźnień – mówił Michalak.

Michalak powiedział także, że na placu trwają już prace przygotowawcze i rozbiórka starej infrastruktury, trzeba będzie także oczyścić akwen z obiektów ferromagnetycznych.

Część hydrotechniczną inwestycji realizuje Zarząd Morskich Portów Szczecin i Świnoujście. Przetarg na realizację tej części został zapowiedziany na czerwiec.

Łącznie powstaną trzy nabrzeża – dwa pierwsze będą mierzyć 290 i 245 metrów, w dalszej perspektywie powstane 296-metrowe. Nabrzeża będą miały zróżnicowaną nośność, sięgającą nawet do 50 ton.

Projekt terminala wykonało biuro projektowe Wuprohyd, specjalizujące się w infrastrukturze portowej i budowlach hydrotechnicznych.



Link do materiału prasowego:

[Tak w 2025 roku ma wyglądać terminal instalacyjny Orlenu - GospodarkaMorska.pl](https://gospodarka.morska.pl/tak-w-2025-roku-ma-wygladac-terminal-instalacyjny-ornenu)

Zdjęcia prowadzonych rozbiórek wykonane w trakcie wizji lokalnej:







Zestawienie Przetargów

Nr	Rok	Nazwa inwestycji	Zamawiający	Warunek udziału w postępowaniu
1	2022	"Przebudowa Nabrzeża Helskiego w Porcie Gdynia"	Zarząd Morskiego Portu Gdynia	1) w okresie ostatnich 10 (dziesięciu) lat przed upływem terminu składania ofert, a jeżeli okres prowadzenia działalności jest krótszy - w tym okresie, wykonał co najmniej jedno zamówienie (potwierdzone dowodami, że robota ta została wykonana w sposób należyty, tj. zgodnie z treścią umowy, zasadami sztuki budowlanej i prawidłowo ukończona), polegające na budowie lub przebudowie - w rozumieniu ustawy Prawo budowlane, w porcie morskim nabrzeża o głębokości technicznej co najmniej 10 m lub falochronu masywnego, pionowościennego z funkcją cumowniczą o głębokości posadowienia co najmniej 10m i o wartości całej inwestycji co najmniej 55.000.000,00 zł (słownie: pięćdziesiąt pięć milionów złotych 00/100) brutto, w jednym zamówieniu, zawierającą w swym zakresie wykonanie robót kafarowych.
2	2021	Przebudowa nabrzeża SZYPRÓW w Gdańsku, w ramach projektu: „Modernizacja wejścia do portu wewnętrznego (w Gdańsku). Etap IIIA”	Urząd Morski Gdynia	Zamawiający uzna, że Wykonawca spełnia powyższy warunek, jeżeli wykaże że: a) wykonał w okresie ostatnich 5 (pięciu) lat przed upływem terminu składania ofert, a jeżeli okres prowadzenia działalności jest krótszy – w tym okresie 2 (dwie) roboty budowlane, których przedmiotem było wykonanie morskich budowli hydrotechnicznych polegających na budowie lub przebudowie pirsu, nabrzeża, falochronów wyspowych lub półwyspowych w dowolnej technologii wraz z robotami towarzyszącymi o wartości robót branży hydrotechnicznej nie mniejszej niż 5.000.000,00 zł brutto każda (słownie: pięć milionów zł brutto).
3	2021	„Górki Zachodnie – rozbudowa portu jachtowego”. Etap I	Dyrekcja Rozbudowy Miasta Gdańska	O udzielenie zamówienia mogą ubiegać się wykonawcy, którzy nie wcześniej niż w okresie ostatnich 5 lat, a jeżeli okres prowadzenia działalności jest krótszy – w tym okresie, wykonali należycie co najmniej jedno zamówienie obejmujące swoim zakresem budowę lub przebudowę co najmniej jednej budowli hydrotechnicznej* , o wartości zamówienia równej lub wyższej niż 6 000 000 zł brutto.
4	2020	Sobieszewo Nadwiślańska – budowa przystani żeglarskiej	Dyrekcja Rozbudowy Miasta Gdańska	O udzielenie zamówienia mogą ubiegać się wykonawcy, którzy nie wcześniej niż w okresie ostatnich 5 lat przed upływem terminu składania ofert, a jeżeli okres prowadzenia działalności jest krótszy – w tym okresie, wykonali należycie, zgodnie z przepisami prawa budowlanego i prawidłowo ukończyli co najmniej dwa zamówienia, z których każde obejmowało swoim zakresem budowę lub przebudowę co najmniej jednej budowli hydrotechnicznej* , o wartości jednostkowej każdego z zamówień równej lub wyższej niż 2 000 000 zł brutto
5	2020	„Budowa drogi wodnej łączącej Zalew Wiślany z Zatoką Gdańską – Część II” (umocnienia brzegów)	Urząd Morski w Gdyni	Wykonawca spełni warunek, jeżeli wykaże, że: 1.3.1 wykonał w okresie ostatnich 10 (dziesięciu) lat przed upływem terminu składania ofert, a jeżeli okres prowadzenia działalności jest krótszy – w tym okresie (łącznie): a) 2 (dwie) roboty budowlane o wartości robót hydrotechnicznych nie mniejszych, jak 60 mln brutto każda, których przedmiotem była budowa lub przebudowa: (i) morskich budowli hydrotechnicznych w postaci nabrzeży o głębokości technicznej nie mniejszej, niż -5,0m lub (ii) morskich budowli hydrotechnicznych w postaci falochronów (z wyłączeniem falochronów o konstrukcji narzutowej), posadowionych na rzędnej nie mniejszej, niż -5,0m lub (iii) budowli hydrotechnicznej na wodach śródlądowych polegającej na budowie nabrzeża o głębokości technicznej nie mniejszej, niż -5,0m;
6	2021	Przebudowa Portu Rybackiego we Fromborku	Urząd Morski w Gdyni	Zamawiający uzna, że wykonawca spełnia powyższy warunek, jeżeli wykaże że: a) wykonał w okresie ostatnich 10 (dziesięciu) lat przed upływem terminu składania ofert, a jeżeli okres prowadzenia działalności jest krótszy — w tym okresie: 2 (dwie) roboty budowlane, których przedmiotem było wykonanie morskich budowli hydrotechnicznych polegających na budowie lub przebudowie pirsu, nabrzeża, falochronów wyspowych lub półwyspowych w dowolnej technologii wraz z robotami towarzyszącymi, o wartości robót hydrotechnicznych nie mniejszej niż 2,5 mln (słownie: dwa i pół miliona złotych) PLN brutto każda.

7	2021	„Krynica Morska - Rozbudowa pirsu pasażerskiego w morskim porcie rybackim”	Urząd Morski w Gdyni	Wykonawca spełni warunek, jeżeli wykaże, że: 1.3.1 wykonał w okresie ostatnich 5 (pięciu) lat przed upływem terminu składania ofert, a jeżeli okres prowadzenia działalności jest krótszy – w tym okresie (łącznie): a) co najmniej dwie usługi, których przedmiotem było <u>wykonanie projektu budowlanego morskiej budowli hydrotechnicznej2), takiej jak: falochron, pirs, nabrzeże lub umocnienie brzegu.</u> Przy czym każda z usług dotyczyła projektu, w którym wartość robót hydrotechnicznych była nie mniejsza niż 5 000 000 (pięć milionów) PLN brutto; b) co najmniej dwie roboty budowlane polegające na <u>wykonaniu morskiej budowli hydrotechnicznej2), takiej jak: falochron, pirs, nabrzeże lub umocnienie brzegu, każda o wartości nie mniejszej niż 5 000 000</u> (pięć milionów) PLN brutto.
8	2017	Rozbudowa Nabrzeża Oliwskiego w Porcie Gdańsk	Zarząd Morskiego Portu Gdańsk S.A.	Zamawiający uzna warunek za spełniony, jeżeli Wykonawca wykaże, że wykonał: Co najmniej dwie roboty budowlane obejmujące swoim zakresem <u>budowę lub przebudowę morskich budowli hydrotechnicznych</u> (w rozumieniu określonym w § 2 pkt 6 rozporządzenia Ministra Transportu i Gospodarki Morskiej z dnia 1 czerwca 1998 roku w sprawie warunków technicznych, jakim powinny odpowiadać morskie budowle hydrotechniczne i ich usytuowanie - Dz. U. z 1998, nr 101, poz. 645 z późn. zm). Każda z robót budowlanych spełniających ww. wymagania musi mieć wartość dla ww. zakresu robót budowlanych nie mniejszą niż 60 000 000 PLN (brutto – z VAT).
9	2022	Remont Falochronu Wschodniego w miejscowości Rowy	Urząd Morski w Gdyni	Zamawiający uzna, że Wykonawca spełnia ten warunek, jeżeli wykaże że: A) wykonał w okresie ostatnich pięciu lat przed upływem terminu składania ofert, a jeżeli okres prowadzenia działalności jest krótszy to w tym okresie 2 (dwie) roboty budowlane, których przedmiotem było <u>wykonanie morskich budowli hydrotechnicznych polegających na budowie lub przebudowie falochronów, nabrzeży lub pirsów, lub opasek żelbetowych posadowionych na ścianie szczelnej lub palach w dowolnej technologii</u> , o wartości robót hydrotechnicznych nie mniejszej niż 1 mln zł brutto (słownie: jeden milion złotych 00/100) każda.
10	2022	Przebudowa Falochronu Zachodniego i Zabezpieczenie Ścianki Szczelnej na Nabrzeżu Zachodnim oraz Zabezpieczenie Ścianki Szczelnej na Nabrzeżu Wschodnim w Porcie Jastarnia	Urząd Morski w Gdyni	Zamawiający uzna, że wykonawca spełnia powyższy warunek, jeżeli wykaże że: Część nr 1: a) Wykonawca spełni warunek, jeżeli wykaże, że wykonał w okresie ostatnich pięciu lat przed upływem terminu składania ofert, a jeżeli okres prowadzenia działalności jest krótszy to w tym okresie 2 (dwie) roboty budowlane, których przedmiotem było <u>wykonanie morskich budowli hydrotechnicznych polegających na budowie lub przebudowie falochronów, nabrzeży lub pirsów, lub opasek żelbetowych posadowionych na ścianie szczelnej lub palach w dowolnej technologii</u> o wartości robót hydrotechnicznych nie mniejszej niż 1 mln zł brutto (słownie: jeden milion złotych 00/100) każda. Część nr 2: a) Wykonawca spełni warunek, jeżeli wykaże, że wykonał w okresie ostatnich pięciu lat przed upływem terminu składania ofert, a jeżeli okres prowadzenia działalności jest krótszy to w tym okresie 1 (jedną) robotę budowlaną, której przedmiotem było <u>wykonanie morskich budowli hydrotechnicznych polegających na budowie lub przebudowie falochronów, nabrzeży lub pirsów, lub opasek żelbetowych posadowionych na ścianie szczelnej lub palach w dowolnej technologii</u> o wartości robót hydrotechnicznych nie mniejszej niż 1 mln zł brutto (słownie: jeden milion złotych 00/100).
11	2021	Pogłębienie toru podejściowego i akwenów wewnętrznych Portu Gdynia. Etap II – Pogłębienie toru podejściowego	Urząd Morski w Gdyni	Zamawiający uzna, że wykonawca spełnia powyższy warunek, jeżeli wykaże że: a) wykonał w okresie ostatnich 10 (dziesięciu) lat przed upływem terminu składania ofert, a jeżeli okres prowadzenia działalności jest krótszy – w tym okresie: • 2 (dwie) roboty polegające na pogłębieniu i/lub refulacji, każda o wartości brutto nie mniejszej niż 40 mln (czterdzieści milionów) PLN brutto każda. • 2 (dwie) roboty budowlane, których przedmiotem było <u>wykonanie morskich budowli hydrotechnicznych polegających na budowie lub przebudowie pirsu, nabrzeża, falochronów wyspowych lub półwyspowych w dowolnej technologii</u> , posadowionych na głębokości nie mniejszej niż 8m p.p.m.(rzędna dna), wraz z robotami towarzyszącymi i instalacyjnymi, o wartości robót hydrotechnicznych nie mniejszej niż 10 mln zł brutto każda (słownie: dziesięć milionów zł brutto każda),

12	2021	Przebudowa wraz z robotami rozbiórkowymi Falochronu Północnego Wyspowego w Porcie Północnym w Gdańsku	Urząd Morski w Gdyni	Zamawiający uzna, że wykonawca spełnia powyższy warunek jeżeli wykaże, że wykonał w okresie ostatnich dziesięciu lat przed upływem terminu składania ofert, a jeżeli okres prowadzenia działalności jest krótszy to w tym okresie, 2 (dwie) roboty budowlane, których przedmiotem była <u>budowa lub przebudowa morskich budowli hydrotechnicznych: falochronów, nabrzeży lub pirsów, w dowolnej technologii,</u> o wartości robót hydrotechnicznych nie mniejszej niż 15 mln zł brutto każda (słownie: piętnaście milionów).
13	2018	Modernizacja Falochronu Brzegowego Pola Refulacyjnego nr 1 w PP (odc. PERN), modernizacja Falochronu Brzegowego Północnego Bazy Przeładunku Rudy w PP oraz zabezpieczenie wylotów rurociągów na powyższych falochronach brzegowych.	Zarząd Morskiego Portu Gdańsk S.A.	5.2.2.Wykaz, co najmniej dwóch robót budowlanych, każda polegająca na wykonaniu robót budowlanych dotyczących <u>budowy, przebudowy lub remontu morskich budowli hydrotechnicznych,</u> każda o wartości nie mniejszej od <u>2.000.000 PLN</u> . Za morskie budowle hydrotechniczne zostaną uznane budowle odpowiadające wymaganiom określonym w § 2 pkt 6 rozporządzenia Ministra Transportu i Gospodarki Morskiej z 1.06.1998r (Dz.U. z 1998r, nr 101 poz. 645).