

Gmina Koło  
ul. Sienkiewicza 23  
62-600 Koło

Koło, 27 stycznia 2023 r.

SZ.271.1.2023

### **wszyscy Wykonawcy**

Dotyczy postępowania o udzielenie zamówienia publicznego pn.

### **„Budowa ekologicznego oświetlenia drogowego w Gminie Koło”**

prowadzonego przez Gminę Koło  
nr ogłoszenia 2023/S 012-031636 z dnia 17 stycznia 2023 r.

### **WYJAŚNIENIE TREŚCI SWZ**

Działając zgodnie z art. 135 ust. 2 ustawy z dnia 11 września 2019 r. Prawo zamówień publicznych (tj. Dz. U. z 2022 r. poz. 1710 ze zm.) zamawiający udziela wyjaśnień do treści SWZ.

#### **Pytanie nr 1**

Uprzejmie proszę o wyjaśnienie zasadności poniższego zapisu: "Wszystkie komponenty elektryczne systemu (panele fotowoltaiczne, oprawy, okablowanie, kontrolery i baterie) muszą pochodzić od jednego producenta. Zamawiający nie dopuszcza rozwiązań w których baterie produkowane są przez jednego producenta, a oprawy lub kontrolery ładowania przez innego producenta." Z informacji jakie posiadamy nie ma na rynku producenta systemów oświetlenia solarnego Wykonawcy/Producenta mogącego spełnić powyższe założenia OPZ. Proszę o wskazanie produktów spełniających wymagania lub zmianę zapisów.

#### **Odpowiedź:**

Zamawiający wymaga dostarczenia kompletnego produktu od jednego dostawcy gwarantującego kompletność systemowego rozwiązania i posiadającego wymagane certyfikaty na całość systemu. Dopuszcza się zastosowanie komponentów od różnych producentów, ale gwarantem na kompletne rozwiązanie musi być jeden podmiot.

#### **Pytanie nr 2**

Proszę o wyjaśnienie, dlaczego Zamawiający w OPZ wskazuje na minimalną średnicę słupa przy podstawie wynoszącą 196 mm? Nie wydaje się zasadnym wskazywanie tak ograniczających konkurencję założeń. Każdy z producentów słupów posiada własny standard dotyczący ich średnicy, a najważniejszym aspektem z punktu widzenia Zamawiającego powinny być obliczenia obciążeniowe dla danej strefy wiatrowej oraz deklaracje i certyfikaty potwierdzające wykonania produktu zgodnie z normami gwarantującymi bezpieczeństwo użytkowania w strefie publicznej.

**Odpowiedź:**

Zamawiający dopuszcza stosowanie słupów i konstrukcji o większej lub mniejszej średnicy z zachowaniem stożkowatości konstrukcji, oraz fundamentów dobranych do wysokości kompletu oświetleniowego. Proponowane słupy mają spełniać obliczenia obciążeniowe oraz statyczne dla danej strefy wiatrowej i posiadać wymagane deklaracje własności użytkowych do normy 1090 oraz statykę obliczeniową na całość kompletu oświetleniowego, oraz wymagany termin gwarancji.

**Pytanie nr 3**

W opisie jest akumulator autonomia 2 dni max długość 15h czy możemy podać moc minimalna akumulatora?

**Odpowiedź:**

Parametry akumulatora dobiera dostawca dla proponowanego sytemu z uwzględnieniem podanej w opisie autonomii pracy i max długości nocy. Zamawiający nie wymaga podania minimalnej mocy akumulatora.

**Pytanie nr 4**

Czy Zamawiający wyrazi zgodę na wprowadzenie do umowy ograniczenia odpowiedzialności: „Strony wyłączają odpowiedzialność za utracone korzyści lub szkody pośrednie. Inna odpowiedzialność Stron z umowy jest ograniczona do wysokości wynagrodzenia umownego netto. Ograniczenie i wyłączenie odpowiedzialności nie dotyczy szkód wyrządzonych z winy umyślnej.” ? Potrzeba ograniczenia odpowiedzialności wynika, z tego, że wielu oferentów nie może przyjąć nieograniczonej odpowiedzialności, a co za tym idzie wprowadzenie takiego wymagania znacząco ogranicza krąg podmiotów, które wezmą udział w przetargu, a co za tym idzie ogranicza konkurencję.

**Odpowiedź:**

Zamawiający nie wyraża zgody na wprowadzenie proponowanego zapisu.

Uwaga ogólna dotycząca wszystkich wyjaśnień

Opis techniczny przedmiotu zamówienia wyznacza minimalny standard proponowanych rozwiązań technicznych. Dopuszcza się rozwiązania zamienne spełniające wymagania opisu o wyższych parametrach.

**ZMIANA TREŚCI SWZ**

Działając zgodnie z art. 137 ust. 1 ustawy z dnia 11 września 2019 r. Prawo zamówień publicznych (tj. Dz. U. z 2022 r. poz. 1710 ze zm.) zamawiający zmienia treść SWZ.

Zmiana dotyczy treści załącznik nr 3 do SWZ, tj. Opis Przedmiotu Zamówienia

W opisie pod:

„Oprawy oświetleniowe typu LED charakterystyce ulicznej muszą być w kolorze jasnoszarym i charakteryzować się parametrami nie gorszymi niż”:

zmienia się pkt 1 i 8 i otrzymują on brzmienie:

1. Moc opraw dla poszczególnych sytuacji oświetleniowych i dla sytuacji standardowej/referencyjne nie może być mniejsza niż 14W.
8. oprawy muszą być wyposażone w zewnętrzny, płaski radiator rozpraszający ciepło emitowane przez diody LED, którego konstrukcja umożliwi swobodne odprowadzanie wody i brudu osadzającego się na oprawie,

W opisie pod:

„Wymagania dotyczące sterowników/kontrolerów ładowania”

zmienia się pkt 5 i otrzymuje on brzmienie:

5. Może on posiadać wizualne wskaźniki LED dla łatwej diagnostyki usterek.

W opisie pod:

„Wymagania dotyczące baterii akumulatorów”

zmienia się pkt 1 i otrzymuje on brzmienie:

1. Ze względu na szerszy zakres temperaturowy pracy wymagane jest zastosowanie baterii żelowych (kwasowo-ołowiowych) z zaworami VRLA. Dopuszcza się akumulator bezobsługowy w technologii LiFePO1 – 12V lub 24Vo żywotność > 8 lat pod warunkiem, że pozostałe warunki OPZ zostaną spełnione (w szczególności te dotyczące zakresu temperaturowego pracy akumulatora)

W opisie pod:

„Wymagania dotyczące studni kablowych”

zmienia się pkt 1 i otrzymuje on brzmienie:

1. Studnie kablowe wykonać w postaci prefabrykowanych elementów.

Na str. 6 sformułowanie:

„Wszystkie komponenty elektryczne systemu (panele fotowoltaiczne, oprawy, okablowanie, kontrolery i baterie) muszą pochodzić od jednego producenta. Zamawiający nie dopuszcza rozwiązań w których baterie produkowane są przez jednego producenta, a oprawy lub kontrolery ładowania przez innego producenta”.

zastępuje się

Wszystkie komponenty elektryczne systemu (panele fotowoltaiczne, oprawy, okablowanie, kontrolery i baterie) muszą pochodzić od jednego dostawcy gwarantującego kompletność systemowego rozwiązania i posiadającego wymagane certyfikaty na całość systemu. Dopuszcza się zastosowanie

komponentów od różnych producentów, ale gwarantem na kompletne rozwiązanie musi być jeden podmiot.

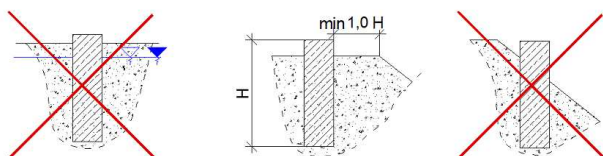
Rozdział

### 3 ZAŁOŻENIA: WYMAGANIA MINIMALNE

Otrzymuje brzmienie:

- Ilość segmentów: 1
- Minimalna grubość ścianki słupa: 3,0mm
- Podstawa minimum : 15,0mm ze stali S355
- Stal konstrukcyjna S355/S235, zestawy śrubowe klasy 8.8
- Fundament prefabrykowany dobrany do konstrukcji

Fundament prefabrykowany dla gruntów  
I<sub>d</sub> >65%; I<sub>OM</sub><1%; C<sub>U</sub>>15; C<sub>L</sub><3%.  
Rodzaj fundamentu jest każdorazowo  
uzależniony od lokalnych warunków posadowienia, a obowiązek  
sporządzenia projektu posadowienia , zgodnie z przepisami Prawa Budowlanego  
spoczywa na projektancie obiektu.



lub równoważny

**Zamawiający publikuje na stronie prowadzonego postępowania zmienioną ujednoliconą treść załącznika nr 3 do SWZ.**

Pozostałe zapisy SWZ pozostają bez zmian.

**Zamawiający informuje, że nie przedłuża termin składania ofert.**

Z poważaniem

Wójt Gminy Koło  
Mariusz Rybczyński