

PROJEKT

ARCHITEKTONICZNO - BUDOWLANY

<i>Inwestor:</i>	GMINA MIASTO TERESPOL ul. Czerwonego Krzyża 26 21-550 Terespol
<i>Nazwa inwestycji:</i>	Przebudowa budynku użyteczności publicznej (usługi kulturalno - oświatowe) z zaadaptowaniem poddasza na cele użytkowe na strzelnicę szkolną wraz z pomieszczeniem wielofunkcyjnym z zapleczem
<i>Adres inwestycji:</i>	Działka nr ew.: 1162/7 ul. Wojska Polskiego 88 w Terespolu Obręb ew.: 0001 Terespol Jednostka ewidencyjna: 060102_1 Terespol
<i>Kategoria obiektu budowlanego:</i>	IX
Zespół autorski:	
<i>Projektant architektura</i>	mgr inż. arch. Adam Stanilewicz Specjalność: architektoniczna bez ograniczeń Uprawnienia budowlane nr: 267/LBOKK/2020
<i>Projektant sprawdzający architektura</i>	mgr inż. arch. Józef Dymel Specjalność: architektoniczna bez ograniczeń Uprawnienia budowlane nr: 11/69

I. CZĘŚĆ OPISOWA (STR. 3-10)

III. CZĘŚĆ RYSUNKOWA (STR. 11-20)

- rys. 1 Rzut parteru
- rys. 2 Rzut poddasza
- rys. 3 Przekrój A-A
- rys. 4 Rzut dachu
- rys. 5 Elewacje
- rys. 6 Rzut parteru
- rys. 7 Rzut piętra
- rys. 8 Rzut parteru - inwentaryzacja
- rys. 9 Rzut strychu - inwentaryzacja
- rys. 10 Elewacje - inwentaryzacja

III. DOKUMENTY DOŁĄCZONE DO PROJEKTU (STR. 21-25)

Oświadczenie projektantów	zał. 1	str. 21
Decyzja o stwierdzeniu przygotowania zawodowego	zał. 2	str. 22
Zaświadczenie izby samorządu zawodowego	zał. 3	str. 23
Decyzja o stwierdzeniu przygotowania zawodowego	zał. 4	str. 24
Zaświadczenie izby samorządu zawodowego	zał. 5	str. 25

1. OPIS DO PROJEKTU ARCHITEKTONICZNO-BUDOWLANEGO

INWESTOR:

GMINA MIASTO TERESPOL

ul. Czerwonego Krzyża 26
21-550 Terespol

LOKALIZACJA:

ul. Wojska Polskiego 88

działka o nr ewid. 1162/7
gmina Terespol

1.1. Podstawa opracowania

- Zlecenie i uzgodnienie z inwestorem
- Mapa zasadnicza w skali 1:500
- Wypis i wyrys
- Inwentaryzacja istniejącego budynku
- Przepisy techniczno-budowlane
- Polskie Normy

Projekt zakłada:

- III strefa obciążenia śniegiem wg N-80/B-02010/Az1:2006
- I strefa obciążenia wiatrem N-77/B-02011

Obliczenia statyczne wykonano w oparciu o normy:

PN-80/B-02010 Obciążenia do obliczeń statycznych. Obciążenie śniegiem.

PN-77/B-02011 Obciążenia do obliczeń statycznych. Obciążenie wiatrem.

PN-B-03264:2002 Konstrukcje betonowe, żelbetowe i sprężone. Obliczenia statyczne i projektowanie.

PN-B-03002:1999 Konstrukcje murowe niezbrojone. Projektowanie i obliczanie.

PN-EN 1993-1:2006/AC:2009, Projektowanie konstrukcji stalowych

Wymagane bezpieczeństwo konstrukcji (dział V warunków technicznych jakim powinny odpowiadać budynki ich usytuowanie ; Dz. U. Nr 75, poz. 690) zapewniono przez spełnienie wymagań zawartych w Polskich Normach zgodnie z par 204 ust 4 wyżej wymienionych warunków.

1.2. Przeznaczenie i program użytkowy budynku

Przedmiotem zamierzenia inwestycyjnego jest przebudowa budynku użyteczności publicznej (usługi kulturalno - oświatowe) z zaadaptowaniem poddasza na cele użytkowe na strzelnicę szkolną wraz z pomieszczeniem wielofunkcyjnym z zapleczem remont części pomieszczeń oraz zmiana sposobu użytkowania na strzelnicę szkolną wraz z pomieszczeniem wielofunkcyjnym z zapleczem.

Planowana przebudowy części pomieszczeń polegać będzie na wymianie po wykonaniu napraw i przygotowaniu podłoża wierzchniej warstwy wykończeniowej podłóg (wykładzina, panele), wykonaniu nowych instalacji elektrycznych.

Planowana adaptacja poddasza nieużytkowego polegać będzie na podziale przestrzeni strychu na trzy pomieszczenia lekkimi ściankami gipsowo - kartonowymi, wykonaniu doświetlenia przestrzeni poprzez montaż okien dachowych oraz wykonaniu lukarn dachowych, wykonaniu nowych warstw posadzkowych, przebudowie schodów wejściowych na strych, wykonaniu docieplenia połaci dachowej jako stropodachu wraz z wykończeniem płytami gipsowo - kartonowymi.

Celem adaptacji strychu jest przystosowanie nieużytkowanej przestrzeni na potrzeby utworzenia pnęmatycznej strzelnicy sportowej dzięki której, będzie możliwe rozwijanie i propagowanie sportu strzeleckiego wśród dzieci, młodzieży i organizacji proobronnych.

Szkolna strzelnica będzie obiektem typu zamkniętego.

Dozwolone jest używanie wyłącznie karabinów i pistoletów pneumatycznych (broń krótka i długa) o kalibrze 4,5 mm (177 cala) i energii poniżej 17 Juli, pociskami z ołowiu, przeznaczonymi do celów sportowych, ze spłaszczoną przednią częścią.

Strzelnica będzie posiadała 3 stanowiska. Pomieszczenie będzie wyposażone w zamykane szafy do przechowywania broni, amunicji i innych akcesoriów.

Cel oddalony jest max. o 17 m do stanowiska strzeleckiego.

Wymiany tarcz będą odbywały się automatycznie poprzez transportery tarcz.

Stanowisko strzeleckie stanowi parapet strzelecki, który uniemożliwia niekontrolowane przejście na linię ognia.

Ściana stanowiąca kulochwytyt będzie wyposażona w 3 certyfikowane wychwytywacze celów, co uniemożliwia rykoszet wystrzelonego pocisku.

Na strzelnicy wszystkich uczestników obowiązuje regulamin strzelnicy oraz zasady bezpiecznego korzystania z obiektu (plan strzelnicy).

Przy stanowisku prowadzącego strzelanie znajduje się apteczka.

Prowadzący strzelanie musi umieć udzielać pierwszej pomocy a strzelnica posiadać apteczkę.

Wyposażenie apteczki na strzelnicy:

- rękawiczki gumowe (2,3 pary o różnych rozmiarach - zawsze zakładamy udzielając pierwszej pomocy ofiarom wypadków),
- maseczka do sztucznego oddychania metodą usta - usta,
- koc termoizolacyjny
- nożyczki,
- codofix (kilka rozmiarów w odcinkach po 20 - 30 cm np. 2,5,8)
- gaza opatrunkowa w sterylnych opakowaniach (kilka rozmiarów),
- opaska elastyczna (kilka rozmiarów 3,4 opakowania m.in. do mocowania kompresów lub unieruchomień przy zwichnięciu lub złamaniu),
- opaska dziana (kilka rozmiarów - do mocowania opatrunków),
- chusty trójkątne (najlepiej 3,4 szt. do stosowania jako temblak, unieruchamiania złamanej kończyny, mocowania kompresów),
- plaster zwykły (do mocowania opatrunków),
- plastry z opatrunkiem (do zaopatrywania mniejszych skaleczeń),
- kilka agrafek do mocowania np. opatrunku zrobionego za pomocą chusty trójkątnej,
- opatrunek osobisty
- opatrunek hydrożelowy (do zaopatrywania oparzeń).

Celem prowadzonych zajęć strzeleckich jest:

- rozwijanie zainteresowań uczniów, ich umiejętności strzeleckich;
- wszechstronny rozwój osobowości, talentu i uczciwości młodzieży;
- praca nad cierpliwością, systematycznością, opanowaniem, skupieniem;

- poprawa kondycji fizycznej, wytrzymałości, koncentracji;
- przygotowanie do rywalizacji strzeleckiej.

1.2.1 Dane powierzchniowe:

- Pow. użytkowa proj. pomieszczeń - 122,93 m²

1.3. Zakres robót

1.3.1. Roboty rozbiórkowe i demontażowe:

- demontaż warstwy wierzchniej posadzek (sale lekcyjne)
- rozbiórka częściowa murowanej ścianki działowej jako obudowy schodów strychowych
- demontaż orynnowania
- demontaż obróbek blacharskich
- demontaż częściowy istniejącego pokrycia dachowego wraz z łączeniem i wiatroizolacją
- demontaż stolarki drzwiowej

1.3.2. Zakres robót przy wymianie i montażu stolarki wew. izew.:

- demontaż drzwi
- wykonanie nowych otworów drzwiowych
- dostosowanie istniejących otworów drzwiowych
- montaż projektowanych okien i drzwi
- montażzew. parapetów zewnętrznych z blachy powlekanej
- montaż wew. parapetów z konglomeratu gr. 3 cm
- uzupełnienie tynków wewnętrznych cem. - wap. (glify) po wymianie stolarki

1.3.3. Dach:

- wykonanie konstrukcji drewnianych projektowanych lukarn dachowych,
- montaż okien dachowych
- wykonanie nowych warstw pokryciowych z blachy płaskiej na podwójny rąbek stojący
- montaż obróbek blacharskich z blachy płaskiej powlekanej
- montaż orynnowania z blachy stalowej powlekanej
- montaż dachowych kominków wentylacyjnych z PCV

1.3.4. Termomodernizacja dachu:

- docieplenie konstrukcji drewnianej poddasza wełną skalną,
- wykończenie połaci dachowych płytami gipsowo-kartonowymi ognioodpornymi na ruszcie stalowym,

1.3.5. Roboty budowlane wewnętrzne:

- wykonanie fundamentu pod schody,
- przebudowa żelbetowych schodów (wejście na strych),
- wykonanie nowych lekkich ścianek działowych (strych, piętro),
- wykonanie nowych warstw posadzkowych (strych),
- wykonanie tynków wewnętrznych (strych),
- montaż stolarki drzwiowej wewnętrznej (strych),
- obróbka glifów drzwiowych po montażu stolarki (strych),
- malowanie ścian i sufitów (strych)

1.3.6. Roboty budowlane dodatkowe:

- wymiana części wew. parapetów okiennych
- wykonanie uzupełnień posadzek lub wykonanie wylewek samopoziomujących
- wykonanie nowych warstw wykończeniowych posadzkowych

UWAGA!

Należy wykonać wszelkie w/w i przedstawione w części rysunkowej projektu prace a także prace towarzyszące oraz inne wynikłe w trakcie realizacji robót niezbędne do prawidłowej i kompletnej realizacji zadania.

1.4. Wymagania bezpieczeństwa budynku

Konstrukcję budynku stanowią ściany murowane, stropy drewniane o niewielkich rozpiętościach oraz drewniana konstrukcja dachu.

Zarówno ściany, stropy jak też drewniana konstrukcja dachu zabezpieczona środkami ogniochronnymi nie stanowią zagrożenia pożarowego.

Ścieki odprowadzane będą do istniejącej sieci kanalizacyjnej.

Woda pitna z istniejącego przyłącza wodociągowego.

Nie przewiduje się inst. w budynku urządzeń wprowadzających drgania i hałas.

Istniejący budynek należy zaliczyć do obiektów o prostej konstrukcji i nieskomplikowanych schematach technicznych i obliczeniowych.

Roboty wykonane będą metodą tradycyjną sposobem gospodarczym.

1.5. Dane konstrukcyjno-materiałowe

1.5.1 Fundamenty

Fundamentowe wykonane jako żelbetowe wylewane z betonu C20/25 zbrojone podłużnie stalą RB 500W-AIII N i St0S-b (4Ø12 mm, strzemiona Ø6 mm co 20 cm).

1.5.2 Fundamenty

Ściany działowe wykonać jako lekkie ścianki działowe na ruszcie z profili stalowych wypełnionych płytami z wełny mineralnej z poszyciem podwójnymi płytami GK F gr. 1.25 cm z pustaków z betonu komórkowego gr. 12 cm na zaprawie klejowej.

1.5.3. Schody

Schody wewnętrzne żelbetowe wylewane z betonu C20/25.

Balustrady schodów należy wykonać z elementów stalowych malowanych proszkowo bądź ze stali kwasoodpornej.

1.5.4. Kominy i wentylacja

Kominy wentylacyjne należy wykonać z elementów typowych systemowych w postaci kominków wentylacyjnych dachowych PCV.

W poszczególnych pomieszczeniach należy zamontować klimatyzatory.

1.5.5. Dach

Istniejący dach o konstrukcji drewnianej krokwiowo-kleszczowej kryty blachodachówką.

Elementy więźby dachowej o wymiarach podanych na rzucie więźby dachowej.

Wymianie podlegają częściowo krokwie, łąty, kontrłąty oraz pokrycie dachu.

Krokwie połączone z murłatami, kleszczami i wymianami na złącza ciesielskie i standardowe łączniki stalowe.

Wszystkie elementy drewniane więźby dachowej należy zabezpieczyć środkami ogniochronnymi do stopnia NRO oraz grzybobójczymi.

Pokrycie projektowanych lukarn blacha płaska na rąbek stojący.

Dostęp do dachu i kominów wentylacyjnych przez projektowane okno dachowe.

1.5.6. Podłogi

W istniejących pomieszczeniach objętych opracowaniem posadzki wykończyć płytkami gresowymi lub wykładziną PCV.

Podłogi oddzielone izolacją cieplną i przeciwwilgociową od podłoża.

1.5.7. Izolacje

Izolacje przeciwwilgociowe poziome podłóg wykonane z dwóch warstw folii polietylenowej gr. 0,3 mm.

Izol. cieplne wykonane ze styropianu samogasnącego EPS 80-036 i EPS-100-038.

Stropodach docieplić wełną skalną w dwóch warstwach układanej na mijankę o łącznej grubości 25 cm.

1.5.8. Tynki i okładziny ścian

Na zewnątrz budynku ściany projektowanych lukarn wykończyć panelami z blachy płaskiej na rąbek stojący.

Wewnątrz budynku tynki cem.-wapienne III kat. gr. 1,5 cm oraz gładzie gipsowe.

1.5.9. Parapety

Parapety wewnętrzne - konglomerat marmurowy gr. 3 cm.

Podokienniki zewnętrzne z blachy powlekanej w kolorze pokrycia dachowego.

1.5.10. Stolarka

Stolarka okienna z PCV.

Stolarka drzwiowa wew. drewniana płytowa typowa.

Drzwi zewnętrzne drewniane, ocieplone z metalowym wkładem antywłamaniowym.

1.5.11. Orynnowanie i obróbki blacharskie

Obróbki blacharskie dachu, pasy nadrynnowe, podrynnowe, obróbka cokołu oraz podokienniki zewnętrzne z blachy powlekanej w kolorze pokrycia dachowego.

1.5.12. Malowanie

Ściany wewnętrzne i sufity na adaptowanym poddaszu malowane farbą emulsyjną 2x po uprzednim zagruntowaniu np. podkładową farbą lateksową.

1.5.13. Kolorystyka elewacji

- Ściany lukarn wykończone panelami z blachy płaskiej w kolorze brązowym.
- Stolarka okienna w kolorze brązowym.
- Pokrycie dachu w kolorze brązowym.
- Obróbki blacharskie, orywnowanie w kolorze pokrycia dachowego.

1.5.14. Instalacje

Budynek jest wyposażony w instalację elektryczną, wodociągową, kanalizacyjną.

1.5.15. Ochrona cieplna

Wartości współczynnika przenikania ciepła U ścian, stropu, posadzki, okien i drzwi obliczono zgodnie z Polską Normą dotyczącą obliczania oporu cieplnego i współczynnika przenikania ciepła nie przekraczają wartości M(max) określonych

przepisami rozporządzenia Ministra Infrastruktury z dnia 12 kwietnia 2002 r. w sprawie warunków technicznych jakim powinny odpowiadać budynki i ich usytuowanie.

Przegrody budowlane odpowiadają wymaganiom izolacyjności cieplnej.

Budynek znajduje się w IV strefie klimatycznej.

Właściwości cieplne przegród (zgodnie z PN-91/B-02020).

Obliczeniowa temperatura wewnętrzna:

- pomieszczenia użytkowe - 20° C;
- pomieszczenia gospodarcze - 16° C
- pomieszczenia łazienki - 24° C

Ogrzewanie pomieszczeń:

Pomieszczenia ogrzewane będą grzejnikami zasilanymi z własnej kotłowni.

Współczynniki przenikania ciepła przegród budowlanych:

- ściany zewnętrzne - 0,20 W/m²K;
- podłoga na gruncie - 0,30 W/m²K
- strop nad parterem - 0,15 W/m²K;
- stolarka okienna - 0,9 W/m²K;
- stolarka drzwiowa - 1,3 W/m²K

1.6.18. Charakterystyka energetyczna i ekologiczna budynku

- Moc zainst. urządzeń elektrycznych - wg projektu ebranży elektrycznej

1.7. Ochrona przeciwpożarowa

- **Budynek zalicza się do budynków niskich.**

Budynek kwalifikuje się do kategorii zagrożenia ludzi - **ZL III**.

Budynek zaliczono do jednej strefy pożarowej.

Klasa odporności ogniowej „C” w tym:

- Główna konstrukcja nośna R 60
- Konstrukcja dachu R 15
- Stropy REI 60
- Ściany zewnętrzne EI 30
- Ściana wewnętrzne EI 15
- Przekrycie dachu RE 30

Wszystkie zastosowane materiały budowlane, powinny posiadać aktualne certyfikaty zgodności z aprobatą techniczną lub normą wydane przez Instytut Techniki Budowlanej.

- **Rozprzestrzenianie ognia przez elementy budowlane**

Wszystkie el. bud. budynku powinny być nie rozprzestrzeniające ognia (NRO).

- **Wystrój wnętrz**

Sufity powieszono zaprojektowano z materiałów niepalnych - wełna mineralna. Podłogi będą wykonane z materiałów co najmniej trudno zapalnych.

UWAGA!!!

Wszystkie elementy drewniane należy zabezpieczyć solnymi (ekologicznymi) preparatami ognioodpornymi do granicy trudnozapalności.

1.9. Prawa Autorskie

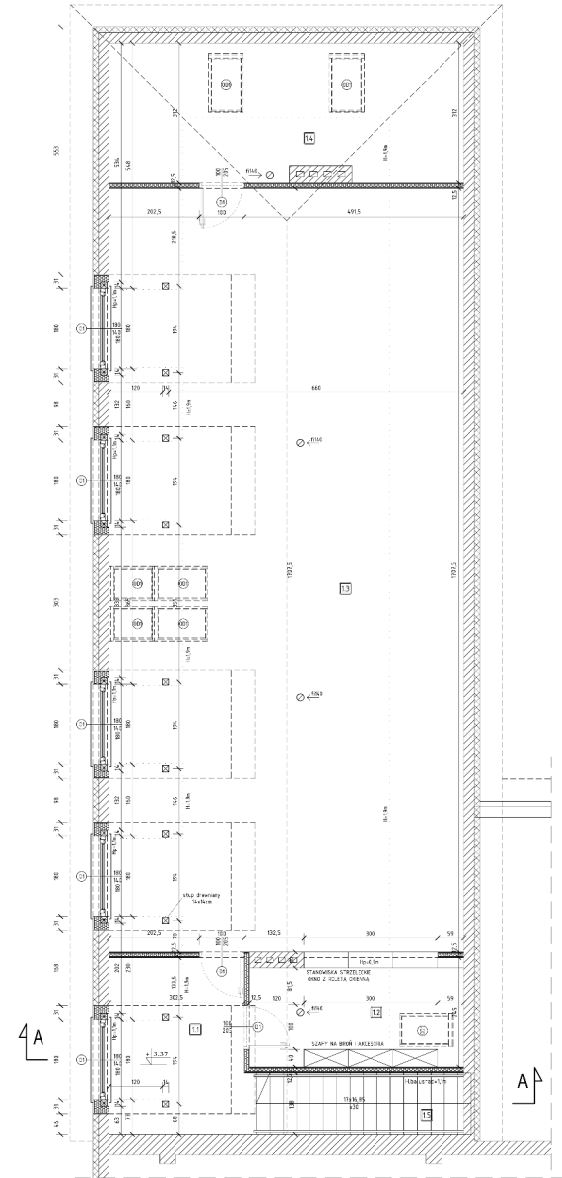
Projekt stanowi indywidualną dokumentację techniczną przewidzianą do realizacji na zamówienie z zachowaniem przepisów prawa autorskiego.

Wszelkie zmiany oraz realizacja zabudowy wg. niniejszego opracowania tylko za zgodą projektanta.

Projektant:

Projektant sprawdzający:

RZUT PODDASZA
skala 1:50



LEGENDA:

--- linia przerywana - linia przerywana z kropkami - linia kropka-kropka

--- linia przerywana - linia przerywana z kropkami - linia kropka-kropka

--- linia przerywana - linia przerywana z kropkami - linia kropka-kropka

--- linia przerywana - linia przerywana z kropkami - linia kropka-kropka

--- linia przerywana - linia przerywana z kropkami - linia kropka-kropka

--- linia przerywana - linia przerywana z kropkami - linia kropka-kropka

--- linia przerywana - linia przerywana z kropkami - linia kropka-kropka

--- linia przerywana - linia przerywana z kropkami - linia kropka-kropka

--- linia przerywana - linia przerywana z kropkami - linia kropka-kropka

--- linia przerywana - linia przerywana z kropkami - linia kropka-kropka

NR	NAZWA POMIESZCZENIA	POSAZDKA	PDW (m ²)
1	BIURO	1	8,51
2	BIURO	1	11,51
3	BIURO	1	10,51
4	BIURO	1	10,51
5	BIURO	1	10,51
6	BIURO	1	10,51
7	BIURO	1	10,51
8	BIURO	1	10,51
9	BIURO	1	10,51
10	BIURO	1	10,51
11	BIURO	1	10,51
12	BIURO	1	10,51
13	KUCHNIA	1	5,33
RAZEM:			112,93

AUTORIA
FABRYKA
ARCHITECTONICZNA

TYTUŁ
PROJEKT

OPIS
PROJEKT ARCHITECTONICZNY

WYKONAWCA
FABRYKA ARCHITECTONICZNA

DATA
2024

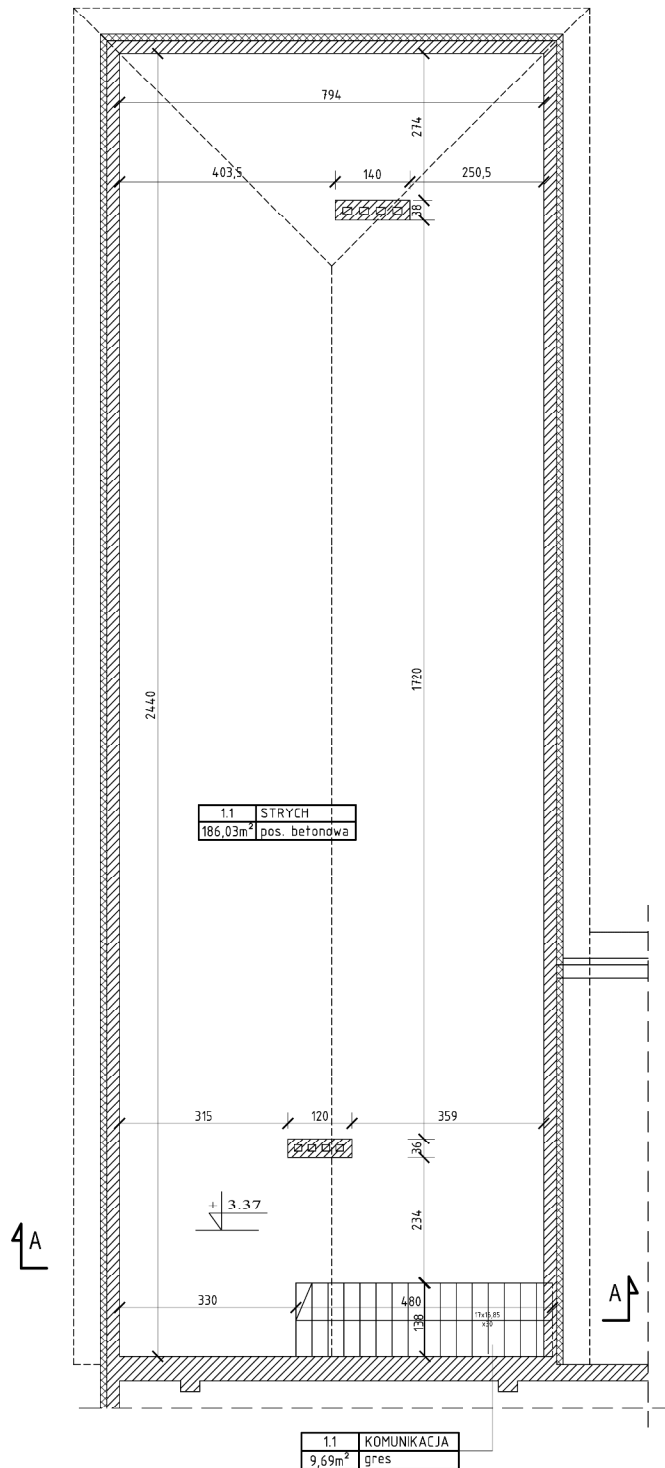
RYTUŁ
RZUT PODDASZA

SKALA
1:50

STRONA
2

RZUT STRYCHU - INWENTARYZACJA

skala 1:100



AUTORSKA PRACOWNIA ARCHITECTONICZNA
ARCHIVAS
ul. Alberta Chmielowskiego 4 Białą Podlaska 21-500

TEMAT OPRACOWANIA:
PRZEBUDOWA BUDYNKU UŻYTECZNOŚCI PUBLICZNEJ (USŁUGI KULTURALNO-OŚWIATOWE) Z ZAADAPTOWANIEM PODDASZA NA CELE UŻYTKOWE NA STRZELNICĘ SZKOLNĄ WRAZ Z POMIESZCZENIEM WIELOFUNKCYJNYM Z ZAPLECZEM działka nr ew. 1162/7 ul. Wojska Polskiego - Terespol

INWESTOR:
GMINA MIASTO TERESPOL
ul. Czerwonego Krzyża 26
21-550 Terespol

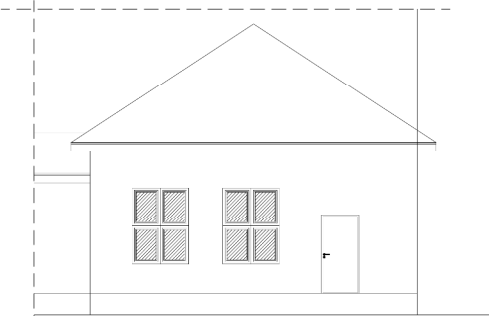
TYTUŁ:
RZUT STRYCHU
INWENTARYZACJA

FAZA: PROJEKT BUDOWLANY
SPECJALNOŚĆ: ARCHITEKTURA

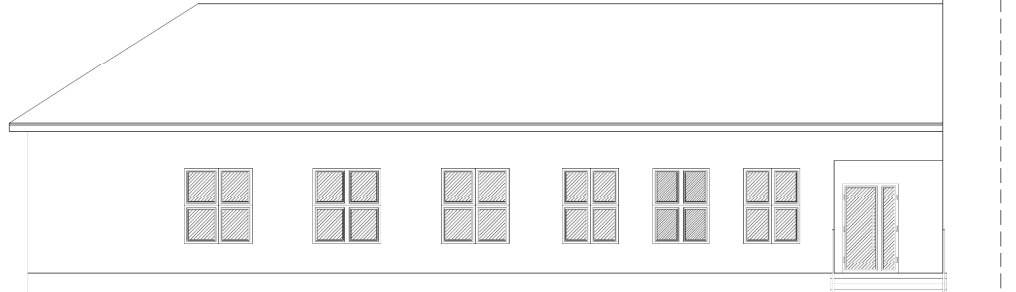
Projektant: mgr inż. arch. Adam Staniewicz upr. nr 267/LBOKK/2020	Podpis:
Specjalność: mgr inż. arch. Józef Dymel upr. nr 1168	Podpis:
Specjalność: mgr inż. arch. Józef Dymel upr. nr 1168	Podpis:
Specjalność: mgr inż. arch. Józef Dymel upr. nr 1168	Podpis:
Data: 12.2024	Skala: 1:100
Część:	Rysunek nr:
	Projekt: Blaszka: Rysunek: Zmiany:
	-- A 9 --

ELEWACJE - INWENTARYZACJA

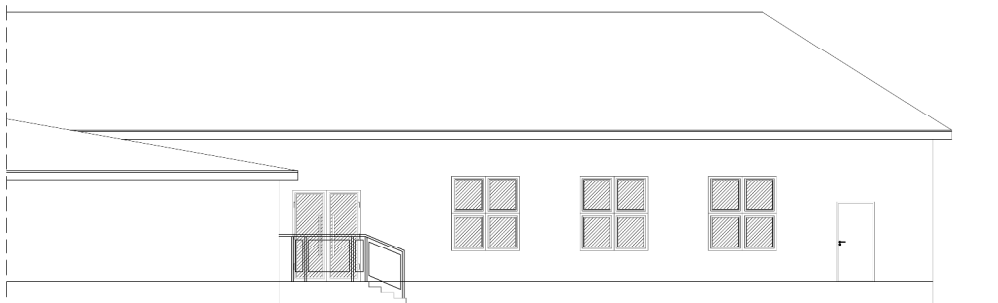
skala 1:100



ELEWACJA PÓŁNOCNO - ZACHODNIA



ELEWACJA POŁUDNIOWO - ZACHODNIA

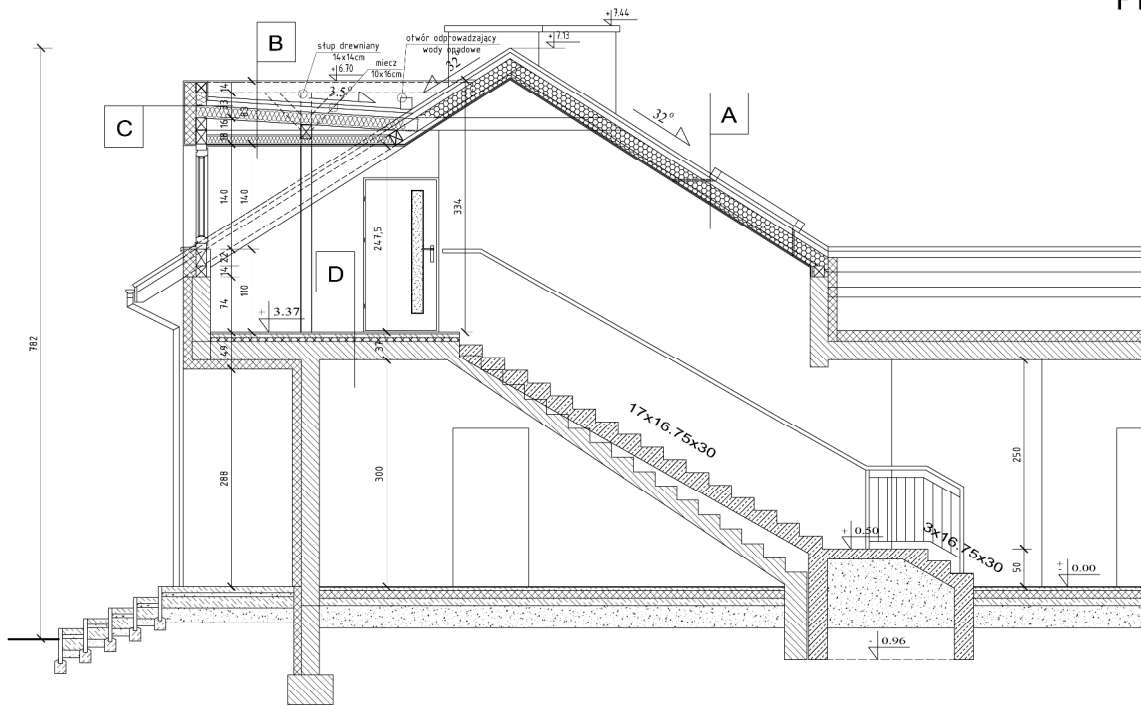


ELEWACJA PÓŁNOCNO - WSCHODNIA

AUTORSKA PRACOWNIA ARCHYTEKTONICZNA  ul. Alberta Chmielowskiego 4 Bielska Podlaska 21-600	
TEMAT OPRACOWANIA: PRZEBUDOWA BUDYNKU UŻYTECZNOŚCI PUBLICZNEJ (USŁUGI KULTURALNO-OSWATOWE) Z ZADAPTOWANIEM PODKOSZA NA CELE UŻYTKOWE NA STROŻNICĘ SZKOLNĄ WRAZ Z POMIĘSZCZENIEM WIELOFUNKCYJNYM Z ZAPLECZEM działka nr ew. 1162/7 ul. Wojska Polskiego - Terespol	
INWESTOR: GMINA MIASTO TERESPOL ul. Czerwonego Krzyża 26 21-550 Terespol	
TYTUŁ: ELEWACJE INWENTARYZACJA	
FAZA PROJEKTU BUDOWLANEGO SPECJALNOŚĆ: ARCHITEKTURA	
Opracował: mgr inż. arch. Adam Szewczyk ul.	Temat:
Specjalność: architektoniczna	Specjalność:
Sporządził: mgr inż. arch. Jacek Dymek ul.	Specjalność:
Data: 12.2021	Skala: 1:100
Ciepło:	Ryzyko:
---	A 10 ---

PRZEKRÓJ A-A

skala 1:50



A DACH + STROP NAD PODDASZEM

- ISTN. POKRYCIE DACHOWE
- KONTRALATY 2.5 x 5cm
- WIATROIZOLACJA
- KROKOWIE 8x16cm
- KLESZCZE 6x16cm
- WELNA MINERALNA POMIĘDZY KROKWIAMI gr.16cm
- WELNA MINERALNA gr.16cm POMIĘDZY LATAMI 6x16cm
- PAROIZOLACJA
- PŁYTY GIPSOWO-KARTONOWE 1x 1.25cm
- PŁYTY GIPSOWO-KART. OGNIOODPORNE 1x 1.25cm

B DACH PROJ. LUKARN

- POKRYCIE DACHOWE TYPU BLACHA PŁASKA NA PODWÓJNY RABEK
- KONTRALATY 2.5 x 5cm
- 2x PAPA PODKLADOWA
- PŁYTA OSB LUB PEŁNE DESKOWANIE
- WIATROIZOLACJA
- KROKOWIE 8x16cm
- WELNA MINERALNA POMIĘDZY KLESZCZAMI gr.16cm
- WELNA MINERALNA gr.5cm POMIĘDZY LATAMI 6x16cm
- PAROIZOLACJA
- KONSTRUKCJA STALOWA SUFITU PODWIESZANEGO
- PŁYTY GIPSOWO-KART. 1x 1.25cm
- PŁYTY GIPSOWO-KART. OGNIOODPORNE 1x 1.25cm

C PROJ. ŚCIANY ZEW. PROJ. LUKARN

- BLACHA PŁASKA NA RABEK STOJĄCY 2.5 cm
- WIATROIZOLACJA
- RUSZT DREWNIANY LUB STALOWY
- TERMOIZOLACJA Z WELNY MIN. 17 cm
- KONSTRUKCJA DREWNIANA 14 cm
- PAROIZOLACJA
- PŁYTY GR. LUKARNI LUKNE 2x 1.25 cm NA RUSZCIE STALOWYM

D STROP NAD PARTEREM

- GRES/PANELE 1.5-2 cm
- POSADZKA BETONOWA 5 cm
- 1x FOLIA BUDOWLANA
- WARSTWA AKUSTYCZNA 5
- 2x FOLIA PAROIZOLACYJNA
- ISTN. STROP

AUTORSKA PRACOWNIA ARCHYTEKTONICZNA
ARABAS
 ul. Alberta Chmielowskiego 4 Bielska Podlaska 21-600

TEMAT OPRACOWANIA:
 PRZEBUDOWA BUDYNKU UŻYTECZNOŚCI PUBLICZNEJ (USŁUG KULTURALNO-OSWIATOWEJ) Z ZAMONTOWANIEM PODDASZA NA CELE UŻYTKOWE NA STROZIE NIE SPOJNA WRAZ Z POMIĘCZENIEM WIELOFUNKCYJNYM Z ZAPLECZEM
 działka nr ew. 11627
 ul. Wojska Polskiego - Terespol

INWESTOR:
 GMINA MIASTO TERESPOL
 ul. Czerwonego Krzyża 26
 21-550 Terespol

Tytuł:

PRZEKRÓJ A-A

FAZA PROJEKTU BUDOWLANEGO

SPECIALNOŚĆ: ARCHITEKTURA

Projektor: Adam Staronowicz (upr. nr 2014/00020)

Specjalność: architektoniczna

Projektant: Jacek Dymek (upr. nr 1089)

Specjalność: architektoniczna

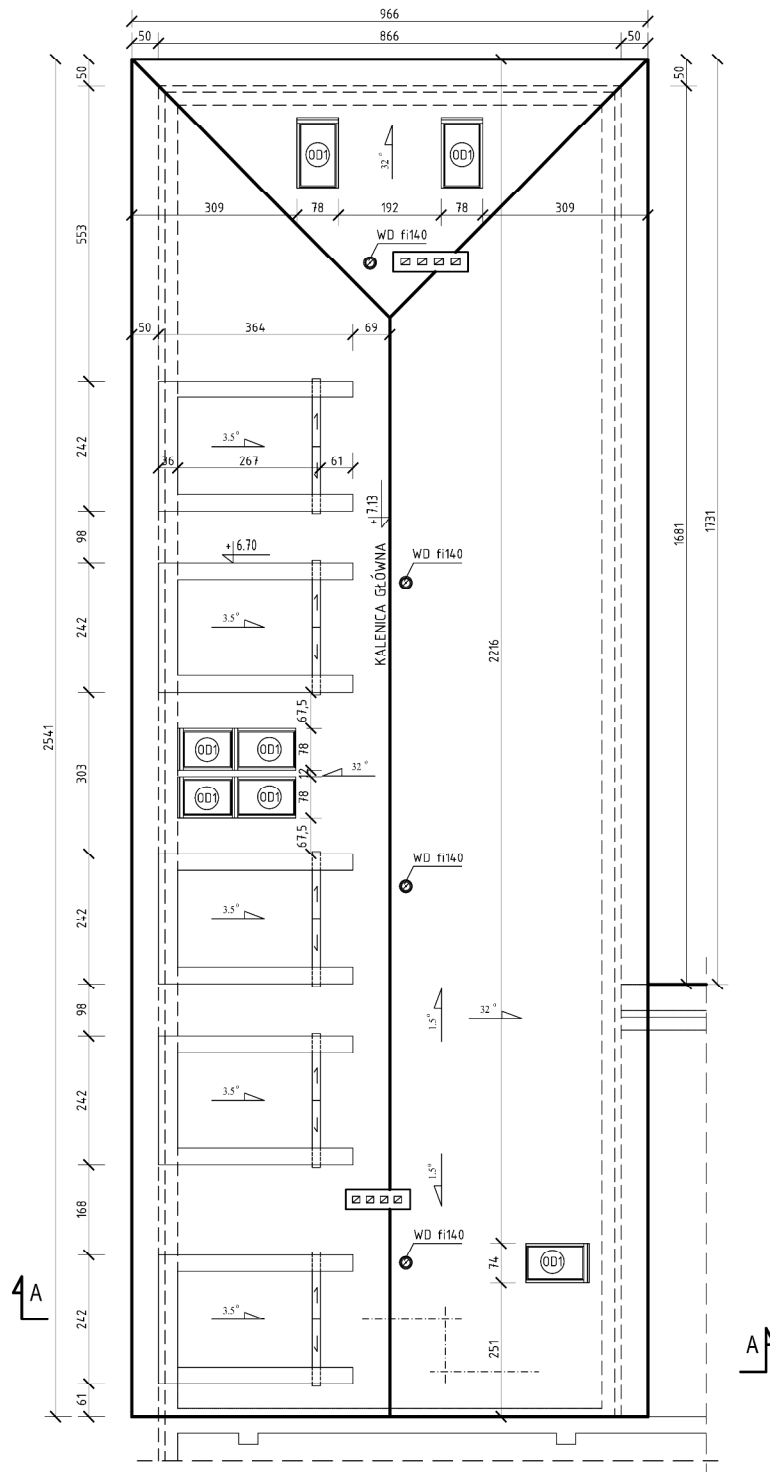
Data: 12 2021 Skala: 1:50

Opis: rysunek nr

Strona	Strona	Strona	Strona
--	A	3	--

RZUT DACHU

skala 1:100



AUTORSKA PRACOWNIA ARCHYTEKTONICZNA
ARCHIVAS
 ul. Alberta Chmielowskiego 4 Biela Podlaska 21-500

TEMAT OPRACOWANIA:

REMONT POMIESZCZEN ORAZ ZMIANA SPOSOBU UŻYTKOWANIA
 PODDASZA NIEUŻYTKOWEGO NA STRZELNICĘ SZKOLNĄ WRAZ Z
 POMIESZCZENIEM WIELOFUNKCYJNYM Z ZAPLECZEM
 działka nr ew. 1102/7
 ul. Wojska Polskiego - Terespol

INWESTOR:

GMINA MIASTO TERESPOL
 ul. Czerwonego Krzyża 26
 21-550 Terespol

TYTUŁ:

RZUT DACHU

FAZA: PROJEKT BUDOWLANY

SPECJALNOŚĆ: ARCHITEKTURA

Projektant:
 mgr inż. arch.
Adam Ślaniewicz
 upr. nr 267/LBOKK/2020

Podpis:

Specjalność:
 mgr inż. arch.
Józef Dymel
 upr. nr 1169

Podpis:

Specjalność:
 mgr inż. arch.
Józef Dymel
 upr. nr 1169

Podpis:

Specjalność:
 mgr inż. arch.
Józef Dymel
 upr. nr 1169

Podpis:

Data: 15.12.2021

Skala: 1:100

Część:

Rysunek nr:

Projekt

Blaszka

Rysunek

Zmiany

--

A

4

--

O Ś W I A D C Z E N I E

Zgodnie z art. 20 ust. 4 ustawy z dnia 7 lipca 1994 r.
Prawo Budowlane oświadczam, że:

**PROJEKT ARCHITEKTONICZNO - BUDOWLANY DLA
ZAMIERZENIA BUDOWLANEGO DOT.:**

**Przebudowa budynku użyteczności publicznej (usługi kulturalno -
oświatowe) z zaadaptowaniem poddasza na cele użytkowe na
strzelnicę szkolną wraz z pomieszczeniem wielofunkcyjnym z
zapleczem**

zlokalizowanego w: **Terespolu, ul. Wojska Podlaska, gmina Terespol**
na działce o numerze ewidencyjnym **1162/7** wykonany jest zgodnie z
obowiązującymi przepisami techniczno - budowlanymi, Polskimi
Normami oraz zasadami wiedzy technicznej i zostaje wydany w stanie
kompletnym w celu jakiemu ma służyć.

Projektant:

Projektant sprawdzający:

.....
(podpis i pieczęćka – architektura)

.....
(podpis i pieczęćka – architektura)