

– UWAGA –

Zamawiający informuje, że załączony
PROJEKT ARCHITEKTONICZNO-BUDOWLANY

należy czytać tylko w odniesieniu do

**ZADANIA I „Remont Sali konferencyjnej wraz z modernizacją
i przystosowaniem dla potrzeb Sali multimedialnej w budynku
głównym Wojewódzkiej Stacji Sanitarno-Epidemiologicznej
w Szczecinie”**

PROJEKT ARCHITEKTONICZNO - BUDOWLANY

JEDNOSTKA PROJEKTOWA: A.M.BIURO ARCHITEKTONICZNE
ALICJA MISZTAŁ
71-804 SZCZECIN, UL. PERŁOWA 19
TEL. 609 643 717

AMARCHITEKT.BIURO@GMAIL.COM; WWW.AMARCHITEKT.CO



BIURO ARCHITEKTONICZNE

NAZWA ZAMIERZENIA BUDOWLANEGO:	Remont sali konferencyjnej wraz z modernizacją i przystosowaniem dla potrzeb sali multimedialnej w budynku głównym Wojewódzkiej Stacji Sanitarno-Epidemiologicznej w Szczecinie. Remont pomieszczeń biurowo-magazynowych przyległych do komory szczepionek w parterze budynku „B”. Zmiana sposobu użytkowania części poddasza nieużytkowego na cele biurowo-magazynowe w budynku „B” Wojewódzkiej Stacji Sanitarno-Epidemiologicznej w Szczecinie. Remont pomieszczeń laboratorium w poddaszu budynku „B” przystosowanie do potrzeb biurowych istniejących pomieszczeń związanych z funkcją laboratoryjną w budynku „B” Wojewódzkiej Stacji Sanitarno-Epidemiologicznej w Szczecinie
ADRES INWESTYCJI:	ul. Spedytorska 6/7, dz. nr 22/2, 70 - 632 Szczecin
KATEGORIA OBIEKTÓW	XVI KATEGORIA
INWESTOR, ADRES:	Wojewódzka Stacja Sanitarno - Epidemiologiczna 70 - 632 Szczecin ul. Spedytorska 6/7
SPIS ZAWARTOŚCI PROJEKTU BUDOWLANEGO:	I. ZADANIE I - Remont sali konferencyjnej wraz z modernizacją i przystosowaniem dla potrzeb sali multimedialnej w budynku głównym Wojewódzkiej Stacji Sanitarno-Epidemiologicznej w Szczecinie II. ZADANIE II - Remont pomieszczeń biurowo-magazynowych przyległych do komory szczepionek w parterze budynku „B”. Zmiana sposobu użytkowania części poddasza nieużytkowego na cele biurowo-magazynowe w budynku „B” Wojewódzkiej Stacji Sanitarno-Epidemiologicznej w Szczecinie. III. ZADANIE III - Remont pomieszczeń laboratorium w poddaszu budynku „B” przystosowanie do potrzeb biurowych istniejących pomieszczeń związanych z funkcją laboratoryjną w budynku „B” Wojewódzkiej Stacji Sanitarno - Epidemiologicznej w Szczecinie

ZAKRES OPRACOWANIA	PEŁNIONA FUNKCJA PROJEKTOWA	IMIĘ, NAZWISKO, SPECJALNOŚĆ, NUMER UPRAWNIENI BUDOWLANYCH	DATA OPRACOWANIA	PODPIS
ARCHITEKTURA	Projektant	mgr inż. arch. Alicja Misztal	kwiecień 2022	
	Specjalność upr. Numer upr.	do proj. w spec. arch. b/o 28/ZPOIA/OKK/2008		
	Sprawdzający	mgr inż. arch. Ewa Słynarska		
	Specjalność upr. Numer upr.	do proj. w spec. arch. b/o 30/ZPOIA/OKK/2007		

URZĄD MIASTA SZCZECIN
Biuro Miejskiego Konserwatora Zabytków
Załącznik do decyzji/postanowienia
z dnia 14.07.2022 r.
znak: BMKZ-S.4125. 353 20.22 BK
UNP: /BMKZ/

Kopiowanie lub rozpowszechnianie opracowania i jego części bez zgody autorów jest zabronione

(podpis i pieczęć imienna)

SPIS TREŚCI:	NUMER STRONY / RYSUNKU
A. CZĘŚĆ OPISOWA PROJEKTU:	5 - 14
A. 0. OPIS - OGÓLNE DANE DOTYCZĄCE CAŁEGO ZAMIERZENIA INWESTYCYJNEGO	5 - 6
1. Przedmiot i zakres zamierzenia budowlanego. Podstawa opracowania	5
2. Informacja o obszarze oddziaływania obiektu	5
3. Stan istniejący obiektu	5
3.1. Opis ogólny obiektu	5
3.2. Ochrona konserwatorska	6
3.3. Ogólny opis technologii budynku	6
3.4. Instalacje	6
A. I. ZADANIE I - Remont sali konferencyjnej wraz z modernizacją i przystosowaniem dla potrzeb sali multimedialnej w budynku głównym (budynek A) Wojewódzkiej Stacji Sanitarno-Epidemiologicznej w Szczecinie	7 - 8
I. 1. Przedmiot i zakres zadania I	7
I. 2. Stan istniejący obiektu	7
I. 2.1. Dane techniczne	7
I. 2.2. Dane liczbowe	7
I. 2.3. Instalacje	7
I. 3. Opis przyjętych rozwiązań projektowych	7
I. 3.1. Dane techniczne	7
I. 3.2. Dane liczbowe	8
I. 3.3. Instalacje	8
I. 4. Charakterystyka pożarowa budynku	8
A. II. ZADANIE II - Remont pomieszczeń biurowo-magazynowych przyległych do komory szczepionek w parterze budynku „B”. Zmiana sposobu użytkowania części poddasza nieużytkowego na cele biurowo- magazynowe w budynku „B” Wojewódzkiej Stacji Sanitarno-Epidemiologicznej w Szczecinie.	9 - 12
II. 1. Przedmiot i zakres zadania II	9
II. 2. Stan istniejący obiektu	9
II. 2.1. Dane techniczne, wykończenie i wyposażenie	9-10
II. 2.2. Dane liczbowe	10
II. 2.3. Instalacje	10
II. 3. Opis przyjętych rozwiązań projektowych	10 - 11
II. 3.1. Dane techniczne	11
II. 3.2. Dane liczbowe	11
II. 3.3. Instalacje	11
II. 4. Charakterystyka pożarowa budynku	11
II.4.1. Roboty budowlane zapewniające dostosowanie do wymagań dotyczących bezpieczeństwa pożarowego	11-12
A. III. ZADANIE III - Remont pomieszczeń laboratorium w poddaszu budynku „B” przystosowanie do potrzeb biurowych istniejących pomieszczeń związanych z funkcją laboratoryjną w budynku „B” Wojewódzkiej Stacji Sanitarno - Epidemiologicznej w Szczecinie	13 - 14
III. 1. Przedmiot i zakres zadania III	13
III. 2. Stan istniejący obiektu	13
III. 2.1. Dane techniczne	13
III. 2.2. Dane liczbowe	13
III. 2.3. Instalacje	13
III. 3. Opis przyjętych rozwiązań projektowych	13
III. 3.1. Dane techniczne	13-14
III. 3.2. Dane liczbowe	14
III. 3.3. Instalacje	14
III. 4. Charakterystyka pożarowa budynku	14

B. ZAŁĄCZNIKI:	15 - 39
1. Informacja BIOZ	15 - 18
2. Oświadczenie Autora projektu i Sprawdzającego o sporządzeniu projektu budowlanego zgodnie z przepisami i zasadami wiedzy technicznej oraz braku możliwości przyłączenia do sieci ciepłowniczej	19
3. Decyzja o nadaniu uprawnień do projektowania i zaświadczenie o przynależności do Izby Architektów Autora projektu	20
4. Decyzja o nadaniu uprawnień do projektowania i zaświadczenie o przynależności do Izby Architektów Sprawdzającego	21
5. Postanowienie Zachodniopomorskiego Komendanta Wojewódzkiego Państwowej Straży Pożarnej, pismo znak WZ.52840.152.1.2022 z dnia 23.06.2022 r. wraz z załącznikiem (Ekspertyza techniczna nr 21/2022 opracowana przez rzeczoznawcę ds. zabezpieczeń przeciwpożarowych mgr inż. Albina Piątkowskiego oraz rzeczoznawcę budowlanego mgr inż. arch. Macieja Furmańczyka)	22 - 39
C. CZĘŚĆ GRAFICZNA PROJEKTU ARCHITEKTONICZNO - BUDOWLANEGO:	
C.1. ZADANIE I	
1. ZADANIE I. BUDYNEK A. REMONT SALI KONFERENCYJNEJ Z PRZYSTOSOWANIEM NA SALĘ MULTIMEDIALNĄ. PLAN SYTUACYJNY Z LOKALIZACJĄ ZADANIA W BUDYNKU	I. AZ.01
2. ZADANIE I. BUDYNEK A. REMONT SALI KONFERENCYJNEJ Z PRZYSTOSOWANIEM NA SALĘ MULTIMEDIALNĄ. STAN ISTNIEJĄCY	I. AB.01.1
3. ZADANIE I. BUDYNEK A. REMONT SALI KONFERENCYJNEJ Z PRZYSTOSOWANIEM NA SALĘ MULTIMEDIALNĄ. STAN PROJEKTOWANY	I. AB.01.2
C.2. ZADANIE II	
1. ZADANIE II. BUDYNEK B. REMONT POM.: BIUROWEGO I MAGAZYNU, ZMIANA SPOSOBU UŻYTKOWANIA PODDASZA NIEUŻYTKOWEGO NA BIURO I MAGAZYN. PLAN SYTUACYJNY Z LOKALIZACJĄ ZADANIA W BUDYNKU	II. AZ.01
2. ZADANIE II. BUDYNEK B. REMONT POM.: BIUROWEGO I MAGAZYNU, ZMIANA SPOSOBU UŻYTKOWANIA PODDASZA NIEUŻYTKOWEGO NA BIURO I MAGAZYN. RZUT PARTERU - STAN ISTNIEJĄCY	II. AB.01.1
3. ZADANIE II. BUDYNEK B. REMONT POM.: BIUROWEGO I MAGAZYNU, ZMIANA SPOSOBU UŻYTKOWANIA PODDASZA NIEUŻYTKOWEGO NA BIURO I MAGAZYN. RZUT PARTERU - STAN PROJEKTOWANY	II. AB.01.2
4. ZADANIE II. BUDYNEK B. REMONT POM.: BIUROWEGO I MAGAZYNU, ZMIANA SPOSOBU UŻYTKOWANIA PODDASZA NIEUŻYTKOWEGO NA BIURO I MAGAZYN. RZUT PARTERU - STAN PROJEKTOWANY. ARANŻACJA	II. AB.01.3
5. ZADANIE II. BUDYNEK B. REMONT POM.: BIUROWEGO I MAGAZYNU, ZMIANA SPOSOBU UŻYTKOWANIA PODDASZA NIEUŻYTKOWEGO NA BIURO I MAGAZYN. RZUT PODDASZA - STAN ISTNIEJĄCY	II. AB.01.4
6. ZADANIE II. BUDYNEK B. REMONT POM.: BIUROWEGO I MAGAZYNU, ZMIANA SPOSOBU UŻYTKOWANIA PODDASZA NIEUŻYTKOWEGO NA BIURO I MAGAZYN. RZUT PODDASZA - STAN PROJEKTOWANY. RZUT GŁÓWNY	II. AB.01.5
7. ZADANIE II. BUDYNEK B. REMONT POM.: BIUROWEGO I MAGAZYNU, ZMIANA SPOSOBU UŻYTKOWANIA PODDASZA NIEUŻYTKOWEGO NA BIURO I MAGAZYN. RZUT PODDASZA - STAN PROJEKTOWANY. ARANŻACJA	II. AB.01.6
8. ZADANIE II. BUDYNEK B. REMONT POM.: BIUROWEGO I MAGAZYNU, ZMIANA SPOSOBU UŻYTKOWANIA PODDASZA NIEUŻYTKOWEGO NA BIURO I MAGAZYN. PRZEKRÓJ II_AIN-II_AIN. STAN ISTNIEJĄCY	II. AB.02.1
9. ZADANIE II. BUDYNEK B. REMONT POM.: BIUROWEGO I MAGAZYNU, ZMIANA SPOSOBU UŻYTKOWANIA PODDASZA NIEUŻYTKOWEGO NA BIURO I MAGAZYN. PRZEKRÓJ II_AP - II_AP. STAN PROJEKTOWANY	II. AB.02.2
10. ZADANIE II. BUDYNEK B. REMONT POM.: BIUROWEGO I MAGAZYNU, ZMIANA SPOSOBU UŻYTKOWANIA PODDASZA NIEUŻYTKOWEGO NA BIURO I MAGAZYN. PRZEKRÓJ II_BIN-II_BIN. STAN ISTNIEJĄCY	II. AB.02.3
11. ZADANIE II. BUDYNEK B. REMONT POM.: BIUROWEGO I MAGAZYNU, ZMIANA SPOSOBU UŻYTKOWANIA PODDASZA NIEUŻYTKOWEGO NA BIURO I MAGAZYN. PRZEKRÓJ II_BP-II_BP. STAN PROJEKTOWANY	II. AB.02.4
12. ZADANIE II. BUDYNEK B. REMONT POM.: BIUROWEGO I MAGAZYNU, ZMIANA SPOSOBU UŻYTKOWANIA PODDASZA NIEUŻYTKOWEGO NA BIURO I MAGAZYN. PRZEKRÓJ II_CIN - II_CIN. STAN ISTNIEJĄCY	II. AB.02.5
13. ZADANIE II. BUDYNEK B. REMONT POM.: BIUROWEGO I MAGAZYNU, ZMIANA SPOSOBU UŻYTKOWANIA PODDASZA NIEUŻYTKOWEGO NA BIURO I MAGAZYN. PRZEKRÓJ II_CP - II_CP. STAN PROJEKTOWANY	II. AB.02.6
14. ZADANIE II. BUDYNEK B. REMONT POM.: BIUROWEGO I MAGAZYNU, ZMIANA SPOSOBU UŻYTKOWANIA PODDASZA NIEUŻYTKOWEGO NA BIURO I MAGAZYN. PRZEKRÓJ II_DIN-II_DIN, II_DP-II_DP. STAN ISTNIEJĄCY I PROJEKTOWANY	II. AB.02.7
C.3. ZADANIE III	
1. ZADANIE III. BUDYNEK B. ZMIANA PRZEZNACZENIA POMIESZCZEŃ LABORATORIUM NA POMIESZCZENIA BIUROWE. PLAN SYTUACYJNY Z LOKALIZACJĄ ZADANIA W BUDYNKU	III. AZ.01
2. ZADANIE III. BUDYNEK B. ZMIANA PRZEZNACZENIA POMIESZCZEŃ LABORATORIUM NA POMIESZCZENIA BIUROWE. RZUT PODDASZA, PRZEKRÓJ III_AIN - III_AIN. STAN ISTNIEJĄCY	III. AB.01.1
3. ZADANIE III. BUDYNEK B. ZMIANA PRZEZNACZENIA POMIESZCZEŃ LABORATORIUM NA POMIESZCZENIA BIUROWE. RZUT PODDASZA, PRZEKRÓJ III_AP - III_AP. STAN PROJEKTOWANY	III. AB.01.2

A. CZĘŚĆ OPISOWA PROJEKTU ARCHITEKTONICZNO - BUDOWLANEGO

A. 0. OPIS - OGÓLNE DANE DOTYCZĄCE CAŁEGO ZAMIERZENIA INWESTYCYJNEGO

1. Przedmiot i zakres zamierzenia budowlanego. Podstawa opracowania

Przedmiotem zamierzenia budowlanego są trzy zadania inwestycyjne na terenie zabudowań Wojewódzkiej Stacji Sanitarno - Epidemiologicznej w Szczecinie przy ul. Spedytorskiej 6/7:

- zadanie I - remont sali konferencyjnej wraz z modernizacją i przystosowaniem dla potrzeb sali multimedialnej w budynku głównym (budynek A) Wojewódzkiej Stacji Sanitarno-Epidemiologicznej,
- ~~zadanie II - remont pomieszczeń biurowo-magazynowych przyległych do komory szczepionek w parterze budynku „B”. Zmiana sposobu użytkowania części poddasza nieużytkowego na cele biurowo-magazynowe w budynku „B” Wojewódzkiej Stacji Sanitarno-Epidemiologicznej,~~
- ~~zadanie III - remont pomieszczeń laboratorium w poddaszu budynku „B” przystosowanie do potrzeb biurowych istniejących pomieszczeń związanych z funkcją laboratoryjną w budynku „B” Wojewódzkiej Stacji Sanitarno-Epidemiologicznej.~~

Inwestycja realizowana będzie etapowo na zadanie I, II, III - zgodnie z opisem zadań w spisie treści (str. nr 3)

Podstawą pracowania jest:

- umowa z Inwestorem: Wojewódzką Stacją Sanitarno - Epidemiologiczną w Szczecinie
- ustalenia z reprezentantem Inwestora
- inwentaryzacja pomiarowa i wizja lokalna
- Ustawa z dnia 7 lipca 1994 r. Prawo Budowlane (Dz. U. 1994 Nr 89 poz. 414 z późniejszymi zmianami)
- Rozporządzenie Ministra Infrastruktury w sprawie warunków, jakim powinny odpowiadać budynki i ich usytuowanie (tekst z 12 kwietnia 2002 r. - Dz.U. Nr 75 poz. 690 z zm.: Dz.U. 2022 poz. 248, Dz.U. 2020 poz. 2351, Dz.U. 2020 poz. 1608).
- Rozporządzenia MSWiA w sprawie ochrony przeciwpożarowej budynków, innych obiektów budowlanych i terenów z dnia 7 czerwca 2010 r., Dz. U. Nr 109 poz. 719, zm. Dz. U. z 2019 r. poz. 67,
- Rozporządzenie Ministra Rozwoju z dnia 11 września 2020 r. w sprawie szczegółowego zakresu i formy projektu budowlanego (zm.: Dz.U. 2021 poz. 2280, Dz.U. 2021 poz. 1169).

2. Informacja o obszarze oddziaływania obiektu

Z uwagi na zakres inwestycji obszar oddziaływania nie wykracza poza teren na którym znajdują się zabudowania których dotyczy inwestycja.

Podstawa: Rozporządzenie Ministra Infrastruktury w sprawie warunków, jakim powinny odpowiadać budynki i ich usytuowanie (tekst z 12 kwietnia 2002 r. - Dz.U. Nr 75 poz. 690 z zm.: Dz.U. 2022 poz. 248, Dz.U. 2020 poz. 2351, Dz.U. 2020 poz. 1608) oraz Ustawa z dnia 7 lipca 1994 r. Prawo Budowlane (Dz. U. 1994 Nr 89 poz. 414 z późniejszymi zmianami).

3. Stan istniejący obiektu

3.1. Opis ogólny obiektu

Datę początku budowy budynku określa się na rok 1912. W kolejnych latach był przebudowywany i remontowany. Od roku 1954 stanowi siedzibę Wojewódzkiej Stacji Sanitarno - Epidemiologicznej. Zespół zabudowań stanowi budynek główny (budynek A) - przylegający dłuższym bokiem do ul. Spedytorskiej, z wejściem głównym w środkowej części elewacji. Drugie wejście znajduje się po drugiej stronie budynku (elewacja od strony podwórza) w ryzalicy mieszczącej klatkę schodową. W północno - zachodniej części działki - na granicach dz. 22/2 - znajduje się następna część zabudowań należąca do kompleksu Stacji - budynek B w kształcie litery L.

Zabudowa znajduje się na terenie, na którym obowiązuje miejscowy plan zagospodarowania przestrzennego miasta Szczecin uchwalony Uchwałą nr XXXVI/889/09 Rady Miasta Szczecin z dnia 29.06.2009 r. w sprawie miejscowego planu zagospodarowania przestrzennego „Międzyodrzie - Kępa Parnicka - Wyspa Zielona” w Szczecinie. Budynki znajdują się na terenie elementarnym S.M.9022.UA. Planowany zakres prac zgodny jest z zapisami planu miejscowego.

3.2. Ochrona konserwatorska

Obiekt wpisano do Wojewódzkiego Rejestru Zabytków pod numerem 139 (decyzja DZ-4200/14/O/2003 z dnia 15 listopada 2003 r, nazwa na liście : zespół budynków Woj. Sanepidu (/otoczenie/).

3.3. Ogólny opis technologii zabudowy

3.3.1. Budynek A (zadanie I) - wybudowany w technologii tradycyjnej murowanej na planie prostokąta z prostokątnym ryzalitem od strony północnej (elewacja od strony podwórza). Budynek 5-kondygnacyjny, podpiwniczony, kryty dachem stromy dwuspadowym.

- istniejący układ konstrukcyjny - układ poprzeczny z oparciem stropów na podłużnych ścianach zewnętrznych oraz masywnych słupach ustawionych w trzech rzędach wzdłuż podłużnej osi budynku. Budynek kryty dachem dwuspadowym z trójkątnymi szczytami przy elewacjach bocznych. Ryzalit na elewacji północnej ma tę samą wysokość co budynek i przykryty jest odrębnym dachem 2-spadowym.
- fundamenty - budynek posadowiony na ruszcie z z pali żelbetowych i betonowej ławie fundamentowej, ściany fundamentowe betonowe
- ściany zewnętrzne przyziemia- betonowe, ściany zewnętrzne na I-IV kondygnacji – ceglane, ściany działowe – ceglane
- stropy - odcinkowe, masywne, na belkach stalowych podpartych na ścianach zewnętrznych i wewnętrznych słupach wzdłuż podłużnej osi budynku.
- dach dwuspadowy o konstrukcji wieszarowej stalowej przykryty dachówką ceramiczną
- stolarka okienna - z profili pcv, biała współczesna,

3.3.2. Budynek B (zadanie II i III) - wybudowany w technologii tradycyjnej murowanej, 2-kondygnacyjny, podpiwniczony, kryty częściowo dachem 4-spadowym (część szczytowa budynku przy ul. Spedytorskiej), częściowo mansardowym - dalsza część budynku w głębi podwórza wewnętrznego. Z uwagi na zakres zadania III nie przeprowadzono ekspertyzy technicznej konstrukcji budynku.

- istniejący układ konstrukcyjny - układ poprzeczny z oparciem stropów na podłużnych ścianach zewnętrznych wzdłuż podłużnej osi budynku. W budynku część stropów nad parterem jest w konstrukcji drewnianej na legarach drewnianych ze ślepym pułapem, część to stropy odcinkowe, masywne, na belkach stalowych podpartych na ścianach zewnętrznych.
- ściany zewnętrzne przyziemia – ceglane, ściany działowe – ceglane
- dach: część frontowa od strony ul. Spedytorskiej kryta dachem 4-spadowym krytym dachówką ceramiczną karpiówką układną na łuskę; dalsza część budynku - w których wykonane będą zadania II i III - kryta dachem mansardowym dwuspadowym. Część górną konstrukcji tworzy więzanie rozporowe jętkowy, część dolną tworzy więzanie płatiwo-kleszczowe. Część górną konstrukcji dachu kryta papą dachową na deskowaniu, część dolna dachu kryta dachówką ceramiczną karpiówką na łątach drewnianych

3.4. Instalacje

Do budynków doprowadzone są przyłącza instalacji: wodno-kanalizacyjnej, elektroenergetycznej i teletechnicznej, deszczowej i gazowej. Budynki wyposażone są także w instalacje wentylacji grawitacyjnej i klimatyzacji.

Na potrzeby przedmiotowej inwestycji nie zmienia się istniejących przyłączy.

3.5. Dostęp dla osób niepełnosprawnych

Budynek główny A dostępny jest dla osób niepełnosprawnych – winda, toaleta dla osób niepełnosprawnych na poziomie przyziemia.

Budynek B dostępny jest dla osób niepełnosprawnych w kondygnacji parteru z chodnika - część przeznaczona do korzystania przez klientów - poprzez wejście przed przedsionek do recepcji, szerokości odpowiadają wymogom warunków technicznych (część budynku objęta zadaniem II). Pozostałe części budynku które są ujęte w niniejszej dokumentacji dostępne są jedynie dla pracowników WSSE.

A. I. ZADANIE I - Remont sali konferencyjnej wraz z modernizacją i przystosowaniem dla potrzeb sali multimedialnej w budynku głównym (budynek A) Wojewódzkiej Stacji Sanitarno-Epidemiologicznej w Szczecinie

I. 1. Przedmiot i zakres zadania I

Przedmiotem zamierzenia budowlanego jest zadanie I w obrębie zabudowań na terenie Wojewódzkiej Stacji Sanitarno - Epidemiologicznej w Szczecinie przy ul. Spedytorskiej 6/7. Zadanie to obejmuje remont sali konferencyjnej wraz z modernizacją i przystosowaniem dla potrzeb sali multimedialnej w budynku głównym (budynek A) Wojewódzkiej Stacji Sanitarno-Epidemiologicznej pod w/w adresem.

Zakres opracowania obejmują prace remontowo wykończeniowe oraz wyposażenie - mające na celu przystosowanie sali konferencyjnej na salę multimedialną.

I. 2. Stan istniejący obiektu

Istniejąca sala konferencyjna objęta niniejszym zadaniem I znajduje się na I piętrze budynku A, w północnym narożniku. Dostępna jest poprzez hol dostępny z korytarza komunikacji ogólnej. Pomieszczenie narożne, posiada po jednym oknie na każdej zewnętrznej ścianie.

I. 2.1. Dane techniczne

Pomieszczenie kryte stropem masywnym na belkach stalowych, strop malowany na biało, jest odsłonięty.

Wykończenie pomieszczenia:

- ściany i strop - gładzone, malowane farbami do wnętrz
- posadzka i cokoły - wykładzina pvc
- stolarka okienna - biała pcv nowego typu, parapety z konglomeratu, rolety wertykalne
- stolarka drzwiowa - drzwi typowe płycinowe pełne laminowane, zamykane na zamek patentowy
- oprawy oświetleniowe - lampy wiszące halogenowe

I. 2.2. Dane liczbowe

- powierzchnia pomieszczenia: 28,24m²
- wysokość pomieszczenia: 4,52m / 4,66m

I. 2.3. Instalacje

Do pomieszczenia doprowadzone jest centralne ogrzewanie, pod każdym oknem zlokalizowany jest grzejnik płytowy stalowy. Nie planuje się zmiany centralnego ogrzewania.

Pomieszczenie wyposażone jest w klimatyzator, nie planuje się jego zmiany.

I. 3. Opis przyjętych rozwiązań projektowych

Remont pomieszczenia wykonany będzie na potrzeby dostosowania sali do celów multimedialnych. Planuje się wyposażenie pomieszczenia w sprzęt multimedialny oraz w biurka na wymiar ustawione w sposób zapewniający widoczność uczestników przyszłych prezentacji multimedialnych.

Szczegóły wyposażenia technicznego zawarte w odrębnym opracowaniu branży elektrycznej projektu technicznego.

I. 3.1. Dane techniczne

Projektowane wykończenie pomieszczenia:

- ściany i strop - po wykonaniu instalacji - gładzone, malowane farbami do wnętrz
- projektuje się wykonanie sufitu podwieszanego z płyt g-k na wieszakach stalowych systemowych mocowanych do istniejącego stropu. Stosować kompletne rozwiązania systemowe wybranej firmy
- posadzka i cokoły - po wykonaniu instalacji - nowa wykładzina pvc
- stolarka okienna - bez zmian
- przysłanianie okien - roletami sterowanymi elektrycznie - szczegóły instalacji w odrębnym opracowaniu branży elektrycznej projektu technicznego.
- stolarka drzwiowa - bez zmian
- oprawy oświetleniowe - lampy wiszące halogenowe do usunięcia. Projektuje się oświetlenie wbudowane w sufit podwieszany. Szczegóły oświetlenia zawarte w odrębnym opracowaniu branży elektrycznej projektu technicznego.

I. 3.2. Dane liczbowe

- powierzchnia pomieszczenia: 28,24m² - bez zmian.
- wysokość pomieszczenia: po montażu sufitu podwieszanego: 4,05m

I. 3.3. Instalacje

Szczegóły instalacji multimedialnej oraz oświetlenia - zawarte w odrębnym opracowaniu branży elektrycznej projektu technicznego.

I. 4. Charakterystyka pożarowa budynku

- długość budynku – 34,40 m
- szerokość budynku – 18,40
- wysokość budynku do stropu nad najwyższą użytkową kondygnacją – 18,25 m
- wysokość budynku do kalenicy dachu – 26,90 m
- budynek zakwalifikowany do kategorii budynków średniowysokich (SW)
- ilość kondygnacji nadziemnych włącznie z poddaszem – 5
- powierzchnia zabudowy – 680 m²
- powierzchnia całkowita budynku – 3500 m²
- kubatura budynku – ok. 18 290 m³
- kategoria zagrożenia ludzi – ZL III

Zakres przeprowadzonych prac budowlanych nie prowadzi do zmiany zasad bezpieczeństwa pożarowego.

A. II. ZADANIE I - Remont pomieszczeń biurowo-magazynowych przyległych do komory szczepionek w parterze budynku „B”. Zmiana sposobu użytkowania części poddasza nieużytkowego na cele biurowo- magazynowe w budynku „B” Wojewódzkiej Stacji Sanitarno-Epidemiologicznej w Szczecinie.

II. 1. Przedmiot i zakres zadania II

Przedmiotem zamierzenia budowlanego jest zadanie II w obrębie zabudowań na terenie Wojewódzkiej Stacji Sanitarno - Epidemiologicznej w Szczecinie przy ul. Spedytorskiej 6/7. Zadanie to obejmuje Remont pomieszczeń biurowo-magazynowych przyległych do komory szczepionek w parterze budynku „B”. Zmiana sposobu użytkowania części poddasza nieużytkowego na cele biurowo- magazynowe w budynku „B” Wojewódzkiej Stacji Sanitarno-Epidemiologicznej pod w/w adresem.

Zakres opracowania obejmują prace budowlano - remontowe i wykończeniowe oraz wyposażenie pomieszczeń:

- parter - remont i wyposażenie pomieszczenia biurowego oraz remont magazynu 03, wymiana stolarki okiennej w pomieszczeniu magazynu 03, wymiana drzwi wejściowych do pomieszczenia biurowego.
- poddasze (I piętro) - zmiana sposobu użytkowania poddasza nieużytkowego na cele biurowo - magazynowe dwóch istniejących wydzielonych przestrzeni, prace budowlano - wykończeniowe, wyposażenie pomieszczeń (meble)
- poddasze - pomieszczeniu klimatyzatorów: montaż stolarki okiennej, wydzielenie ścianą o klasie REI60 i zamknięte drzwiami o klasie EI30.

II. 2. Stan istniejący obiektu

Pomieszczenia znajdują się na parterze oraz w poddaszu (I piętro) budynku B, w północnym narożniku. Pomieszczenia parteru dostępne są bezpośrednio z zewnątrz z pomieszczenia biurowego, poddasze - przez klatkę schodową dostępną z holu parteru z osobnego wejścia. Pomieszczenia parteru objęte niniejszym zadaniem posiadają bezpośrednie nasświetlenie światłem dziennym, poddasze posiada istniejące okna w lukarnach dachu.

II. 2.1. Dane techniczne, wykończenie i wyposażenie

Parter:

Pomieszczenie biurowe:

- strop nad pomieszczeniem biurowym - strop masywnym na belkach stalowych dwuteowych BI 240 z wypełnieniem z cegieł.
- sufit podwieszany kasetonowy na ruszcie - do usunięcia
- ściany - na całą wysokość w świetle (do sufitu podwieszanego) - wykończone glazurą - do usunięcia
- posadzka i cokoły - płytki gresowe - do usunięcia
- stolarka okienna - biała pcv nowego typu, wszystkie węgarki wykończone glazurą, rolety montowane do profili okiennych
- stolarka drzwiowa - drzwi zewnętrzne i wewnętrzne z profili pcv, wewnętrzne ze szkleniem; zamykane na zamki patentowe, węgarki wykończone glazurą
- umeblowanie - z płyt meblowych - do wymiany
- oprawy oświetleniowe - wbudowane w sufit podwieszany halogenowe - do likwidacji

Pomieszczenie magazynu 03:

- strop nad pomieszczeniem biurowym - strop drewniany na belkach drewnianych ze ślepym pułapem.
- sufit podwieszany kasetonowy na ruszcie - do zachowania
- ściany - na całą wysokość w świetle (do sufitu podwieszanego) - wykończone glazurą - do usunięcia
- posadzka i cokoły - płytki gresowe - do zachowania
- stolarka okienna - biała pcv nowego typu, wszystkie węgarki wykończone glazurą - do wymiany
- stolarka drzwiowa - drzwi wewnętrzne pcv - bez zmian

Poddasze:

- połacie dachu mansardowego - odkryta więźba dachowa, połąć pionowa z membraną dachową, pozostałe z deskowaniem - deskowanie i papa dachowa do usunięcia
- ściany - cegła pełna niewykończona
- posadzka - deski - do usunięcia
- stolarka okienna - w pomieszczeniu poddasza 01 - lukarna - biała pcv nowego typu - do wymiany, w pomieszczeniu klimatyzatorów do osadzenia nowa stolarka okienna w lukarnie
- stolarka drzwiowa - drzwi wykonane z desek, ościeżnice drewniane - do wymiany

- bieg schodowy - drewniany, pochwyt drewniany jednostronny

II. 2.2. Dane liczbowe

Parter:

- powierzchnia pom. biurowego 01: 21,71m²
- powierzchnia pom. magazynu 03: 13,54m²
- wysokość w świetle pom. biurowego 01: 2,89m - bez zmian
- wysokość w świetle pom. magazynu 03: 2,91m - bez zmian

Poddasze:

- powierzchnia pom. poddasza 01: 29,16m²
- powierzchnia pom. poddasza 02: 24,16m²
- wysokość do spodu kalenicy w najwyższym pkt. w pom. poddasza 01: 3,44m
- wysokość do spodu kalenicy w najniższym pkt. w pom. poddasza 01: 2,83m
- wysokość do spodu kalenicy w najwyższym pkt. w pom. poddasza 02: 3,44m
- wysokość do spodu kalenicy w najniższym pkt. w pom. poddasza 02: 2,92m

II. 2.3. Instalacje

Do pomieszczeń poddasze doprowadzona jest jedynie instalacja elektryczna oświetlenia - do likwidacji. Brak jest instalacji centralnego ogrzewania.

II. 3. Opis przyjętych rozwiązań projektowych

II. 3.1. Dane techniczne

Parter:

Pomieszczenie biurowe 01:

- ściany - istniejącą glazurę należy zbić, ściany wyrównać płytami g-k na kleju, malować farbami emulsyjnymi do wnętrza naabrany kolor
- sufit podwieszany istniejący należy zdemontować; wykonać nowy sufit podwieszany z płyt g-k na systemowych wieszakach stalowych - wykonać w całości wg systemu wybranej firmy zgodnie z zaleceniami technologii wykonania.
- parapety - po usunięciu glazury, węgarki wyrównać płytami g-k na kleju, osadzić parapety z płyty z materiału drewnopochodnego, laminowane
- istniejące umeblowanie zastąpić nowym - zgodnie z częścią rysunkową niniejszego opracowania
- istniejący pion wentylacyjny fi100 usunąć, zastąpić nowym przewodem - zgodnie z cz. rysunkową niniejszego opracowania
- istniejącego rurki skraplające wyprowadzone nad zlewozmywak należy podczas prac wykończeniowych schować w ścianie i podłączyć do kanalizacji sanitarnej pod nowoprojektowanym ciągiem socjalnym
- istniejące rurki skraplające odcięte usunąć przez wykończeniem ścian.

Pomieszczenie magazynu 03:

- ściany - istniejącą glazurę należy zbić, ściany wyrównać płytami g-k na kleju, malować farbami emulsyjnymi do wnętrza naabrany kolor
- istniejące okna wymienić - zgodnie z częścią rysunkową niniejszego opracowania
- parapety - po usunięciu glazury, węgarki wyrównać płytami g-k na kleju, osadzić parapety z płyty z materiału drewnopochodnego, laminowane
- istniejąca zabudowa g-k kanałów wentylacyjnych do wyszpachlowania i malowania

Poddasze:

- klatka schodowa - drewniane elementy wykończyć i zabezpieczyć ogniowo w kolejności:
 - farbą podkładową
 - farbą ogniochronną do NRO
 - farbą nawierzchniową nieścieralną
- wyposażenie klatki schodowej w awaryjne oświetlenie ewakuacyjne zgodnie z PN-EN, o natężeniu zwiększonym do 5 lx
- ściany klatki chodowej wyrównać
- istniejący pochwyt drewniany zlikwidować, zaszpachlować i pomalować ścianę
- projektowany pochwyt wykonać w ścianie przeciwległej murowanej, wykonać wnękę i osadzić w niej pochwyt stalowy montowany za pomocą systemowych mocowań stalowych. Między pochwycem a wnętrzem wnęki zachować odstęp min. 5cm. Projektowany pochwyt nie może zwężać szerokości użytkowej biegu schodowego. Wysokość górnej krawędzi pochwyty winna wynosić 1,1m od krawędzi biegu schodowego.

- istniejąca barierka drewniana do likwidacji, projektuje się nową balustradę stalową - zgodnie z cz. rysunkową
- ściany poddasza wykończyć zgodnie z opisami w cz. rysunkowej opracowania, zgodnie z technologią i zaleceniami wybranego producenta materiałów
- dach - do istniejącej więźby dachowej należy wykonać elementy wzmacniające - zgodnie z projektem technicznym branży konstrukcyjnej
- warstwy dachowe wykonać zgodnie z opisami w cz. rysunkowej opracowania, zgodnie z technologią i zaleceniami wybranego producenta materiałów
- warstwy posadzkowe wykonać zgodnie z opisami w cz. rysunkowej opracowania, zgodnie z technologią i zaleceniami wybranego producenta materiałów
- stolarka drzwiowa - istniejące do pomieszczenia magazynu zdemontować, zamontować zestaw drzwiowy w klasie ogniowej EI30. Wykonać wg cz. rysunkowej oraz zgodnie z zaleceniami wybranego producenta; istniejąca do pomieszczenia wentylatorowni - istniejąca do usunięcia, zamontować zestaw drzwiowy stalowy bezklasowy, wg cz. rysunkowej oraz zgodnie z zaleceniami producenta
- stolarka okienna - istniejąca do wymiany; w projektowanym pom. biurowym wymienić na nową stolarkę okienną pcv, wsp. $U_{max}=0,9 [W/(m^2K)]$, w pomieszczeniu klimatyzatorów osądzić stolarkę okienną pcv, wsp. $U_{max}=1,4 [W/(m^2K)]$; parapety z płyty z materiału drewnopochodnego, laminowane
- oprawy oświetleniowe - projektuje się nowe oświetlenie sufitowe. Dane dotyczące instalacji oświetleniowej zawarte w odrębnym opracowaniu branży elektrycznej projektu technicznego.

II. 3.2. Dane liczbowe

Parter:

- powierzchnia pom. biurowego 01: 21,5m²
- powierzchnia pom. magazynu 03: 13,54m²
- wysokość w świetle pom. biurowego 01: 2,89m
- wysokość w świetle pom. magazynu 03: 2,91m

Poddasze:

- powierzchnia pom. poddasza 01: 26,64m²
- powierzchnia pom. poddasza 02: 21,93m²
- wysokość do spodu kalenicy w najwyższym pkt. w pom. poddasza 01: 3,20m
- wysokość do spodu kalenicy w najniższym pkt. w pom. poddasza 01: 2,61m
- wysokość do spodu kalenicy w najwyższym pkt. w pom. poddasza 02: 3,22m
- wysokość do spodu kalenicy w najniższym pkt. w pom. poddasza 02: 2,72m

II. 3.3. Instalacje

Szczegóły instalacji sanitarnych oraz elektrycznych zawarte w odrębnych opracowaniach branżowych projektu technicznego.

II. 4. Charakterystyka pożarowa budynku

- długość budynku – część wzdłuż południowo - zachodniej granicy: 22,8m,
- długość budynku – część wzdłuż północno - wschodniej granicy: 41,4m,
- wysokość budynku od poziomu terenu przy wejściu do ściany attykowej – ok. 7,3 m
- budynek zakwalifikowany do kategorii budynków niskich (N)
- ilość kondygnacji nadziemnych łącznie z poddaszem – 2
- powierzchnia zabudowy budynkiem B – 327 m²
- kategoria zagrożenia ludzi – ZL III
- szerokość biegu schodowego klatki schodowej ewakuacyjnej w świetle przejścia: 91cm, zakres wysokość stopni: 21,5 - 23cm, ilość stopni w biegu: 15.
- zaopatrzenie w wodę do zewnętrznego gaszenia pożaru zapewnione jest z dwóch hydrantów dn80 na sieci wodociągowej Ø160: pierwszy hydrant w ul. Spedytorskiej w pobliżu Bulwaru Beniowskiego, w odległości około 74 metrów od budynku B; drugi hydrant w ul. Heyki, w pobliżu skrzyżowania z ul. Spedytorską, w odległości około 85 metrów od analizowanego budynku

II. 4.1. Roboty budowlane zapewniające dostosowanie do wymagań dotyczących bezpieczeństwa pożarowego:

- W klatce schodowej zainstalowane będzie awaryjne oświetlenie ewakuacyjne zgodnie z PN.
- Budynek będzie wyposażony w przeciwpożarowy wyłącznik prądu.
- Pomieszczenie klimatyzatorów na piętrze będzie wydzielone ścianą o klasie EI60 i zamknięte drzwiami o klasie EI30.

- Drewniana konstrukcja dachu i elementy jego przekrycia zostaną zaimpregnowane przeciwogniowo do stopnia NRO.
- Odkryte od góry belki stropu o konstrukcji drewnianej i ślepy pułap będą zaimpregnowane przeciwogniowo do stopnia NRO. W miejsce polepy ułożona będzie wełna mineralna. Strop zostanie zabezpieczony od góry przegrodą o klasie EI30 ułożoną na niezapalnej płycie OSB, przepusty instalacyjne przez strop będą zabezpieczone do klasy EI30. Obudowa stropu od spodu przegrodą o klasie EI30 wykonana będzie tylko w pomieszczeniu nr 03. W przestrzeni obudowanego stropu o konstrukcji drewnianej nad parterem nie będą prowadzone w poziomie instalacje elektryczne.
- Stopki stalowych belek stropu odcinkowego nad parterem będą zabezpieczone do klasy R30 obudową lub farbą ogniochronną.
- Palna konstrukcja dachu i palne elementy przekrycia dachu będą obudowane od strony poddasza przegrodą o klasie EI30.
- Dach nad wydzieloną strefą pożarową będzie pokryty papą z atestem NRO.

Szczegóły dotyczące rozwiązań zamiennych w stosunku do wymagań zawartych w Rozporządzeniu Warunki technicznej jakim powinny odpowiadać budynki i ich usytuowanie zawarte zostały w ekspertyzie technicznej nr 21/2022 sporządzonej przez rzeczoznawcę ds zabezpieczeń pożarowych mgr Albina Piątkowskiego oraz rzeczoznawcę ds budowlanych mgr inż. arch. Macieja Furmańczyka. Rozwiązania zamienne zostały zatwierdzone postanowieniem Zachodniopomorskiego Komendanta Wojewódzkiego Państwowej Straży Pożarnej (pismo WZ.52840.152.1.2022 z dnia 23.06.2022 r. - załącznik lp. 5 w części B niniejszego opracowania.

A. III. ZADANIE III - Remont pomieszczeń laboratorium w poddaszu budynku „B” przystosowanie do potrzeb biurowych istniejących pomieszczeń związanych z funkcją laboratoryjną w budynku „B” Wojewódzkiej Stacji Sanitarno - Epidemiologicznej w Szczecinie

III. 1. Przedmiot i zakres zadania III

Przedmiotem zamierzenia budowlanego jest zadanie III w obrębie zabudowań na terenie Wojewódzkiej Stacji Sanitarno - Epidemiologicznej w Szczecinie przy ul. Spedytorskiej 6/7. Zadanie to obejmuje remont pomieszczeń laboratorium w poddaszu budynku „B” przystosowanie do potrzeb biurowych istniejących pomieszczeń związanych z funkcją laboratoryjną w budynku „B” Wojewódzkiej Stacji Sanitarno - Epidemiologicznej pod w/w adresem.

Zakres opracowania obejmują prace remontowo wykończeniowe oraz wyposażenie - mające na celu przystosowanie istniejących pomieszczeń biurowo - laboratoryjnych na pomieszczenia biurowe.

III. 2. Stan istniejący obiektu

Istniejące pomieszczenia biurowo - laboratoryjne objęte niniejszym zadaniem III znajdują się na I piętrze (poddasze) budynku B, w północnym prawym skrzydle. Dostępna jest poprzez istniejącą klatkę schodową prowadzącą bezpośrednio na zewnątrz budynku. Istniejące pomieszczenia laboratorium jest pomieszczeniem szczytowym i posiada dwa okna w zewnętrznej ścianie, istniejące pomieszczenie biurowe posiada dwa okna w lukarnach dachowych.

III. 2.1. Dane techniczne

Wykończenie pomieszczenia:

- ściany i strop - gładzone, malowane farbami do wewnątrz
- połać pionowa mansardy (w istniejącym pomieszczeniu biurowym) wykończone płytami g-k
- posadzka i cokoły - wykładzina pvc
- stolarka okienna - biała pcv nowego typu, parapety laminowane z płyt drewnopochodnych
- stolarka drzwiowa - drzwi z profili pcv, ze szkleniem, zamykane na zamek patentowy
- oprawy oświetleniowe - lampy wiszące halogenowe

III. 2.2. Dane liczbowe

- powierzchnie i wysokości pomieszczeń:
- biuro laboratorium: **19,08m²**; Hpom. **2,85m**
- laboratorium: **16,17m²**; Hpom. **2,87m**

III. 2.3. Instalacje

Do pomieszczenia doprowadzone jest centralne ogrzewanie, pod każdym oknem zlokalizowany jest grzejnik płytowy stalowy. Nie planuje się zmiany centralnego ogrzewania.

Pomieszczenie wyposażone jest w instalacje elektryczną i teletechniczną, nie planuje się zmiany.

Pomieszczenie laboratorium wyposażone jest w dwa detektory metanu umieszczone na ścianie między laboratorium a biurem laboratorium. W ramach oddzielnego opracowania projektowego planuje się demontaż detektora przypisanego do laboratorium objętego niniejszym opracowaniem. Drugi detektor przypisany jest do innego laboratorium nie wchodzącego w zakres opracowania, dlatego detektor ten zostanie przeniesiony w inne wyznaczone miejsce w ramach oddzielnego zadania przez zewnętrzną firmę.

Pomieszczenia wyposażone są w wentylację mechaniczną, nie planuje się jej zmiany.

III. 3. Opis przyjętych rozwiązań projektowych

Remont pomieszczeń wykonany będzie na potrzeby dostosowania pomieszczeń na cele biurowe, zlikwidowana zostanie funkcja laboratoryjna. Planuje się wyposażenie pomieszczeń w meble biurowe: biurka oraz regały wbudowane na wymiar. Planuje się demontaż istniejącej zabudowy szklanej z częścią ścianki pełnej w pomieszczeniu biura laboratorium. Zlikwidowany zostanie także zlewozmywak w pomieszczeniu laboratorium, a podejścia instalacyjne należy zaślepić w ścianie.

Szczegóły rozplanowania wyposażenia pomieszczeń w części rysunkowej niniejszego opracowania.

III. 3.1. Dane techniczne

Projektowane wykończenie pomieszczenia:

- ściany - po wykonaniu zmian w instalacji opisanych w pkt. III.3 - gładzone, malowane farbami do wewnątrz
- posadzka i cokoły - po demontażu ścianki szklanej w pom. biura laboratorium - nowa wykładzina pvc
- stolarka okienna - bez zmian

- stolarka drzwiowa - bez zmian
- oprawy oświetleniowe - zakres oświetlenia bez zmian

III. 3.2. Dane liczbowe

- powierzchnie i wysokości pomieszczeń:
- biuro laboratorium: **19,17m²**; Hpom. **2,85m**, wysokość bez zmian
- laboratorium: **16,17m²**; Hpom. **2,87m**, powierzchnia i wysokość bez zmian

III. 3.3. Instalacje

Zakres zmian zgodnie z pkt. III.2.3.

III. 4. Charakterystyka pożarowa budynku

- długość budynku – część wzdłuż południowo - zachodniej granicy: 22,8m,
- długość budynku – część wzdłuż północno - wschodniej granicy: 41,4m,
- wysokość budynku od poziomu terenu przy wejściu do ściany attykowej – ok. 7,3 m
- budynek zakwalifikowany do kategorii budynków niskich (N)
- ilość kondygnacji nadziemnych łącznie z poddaszem – 2
- powierzchnia zabudowy budynkiem B – 327 m²
- kategoria zagrożenia ludzi – ZL III

Zakres przeprowadzonych prac budowlanych nie prowadzi do zmiany zasad bezpieczeństwa pożarowego.

Autor opracowania:
mgr inż. arch. Alicja Misztal



INFORMACJA BIOZ

JEDNOSTKA PROJEKTOWA: A.M.BIURO ARCHITEKTONICZNE

ALICJA MISZTAŁ

71-804 SZCZECIN, UL. PERŁOWA 19



TEL. 609 643 717

AMARCHITEKT.BIURO@GMAIL.COM; WWW.AMARCHITEKT.CO



BIURO ARCHITEKTONICZNE

NAZWA ZAMIERZENIA BUDOWLANEGO:	Remont sali konferencyjnej wraz z modernizacją i przystosowaniem dla potrzeb sali multimedialnej w budynku głównym Wojewódzkiej Stacji Sanitarno-Epidemiologicznej w Szczecinie. Remont pomieszczeń biurowo-magazynowych przyległych do komory szczepionek w parterze budynku „B” Adaptacja do potrzeb biurowo-magazynowe poddasza nieużytkowego w budynku „B” Wojewódzkiej Stacji Sanitarno-Epidemiologicznej w Szczecinie. Remont pomieszczeń laboratorium w poddaszu budynku „B” przystosowanie do potrzeb biurowych istniejących pomieszczeń związanych z funkcją laboratoryjną w budynku „B” Wojewódzkiej Stacji Sanitarno-Epidemiologicznej w Szczecinie
ADRES INWESTYCJI:	ul. Spedytorska 6/6, dz. nr 22/2, 70 - 632 Szczecin
KATEGORIA OBIEKTÓW	XVI KATEGORIA
INWESTOR, ADRES:	Wojewódzka Stacja Sanitarno - Epidemiologiczna 70 - 632 Szczecin ul. Spedytorska 6/7
SPIS ZAWARTOŚCI PROJEKTU BUDOWLANEGO:	<p>I. ZADANIE I - Remont sali konferencyjnej wraz z modernizacją i przystosowaniem dla potrzeb sali multimedialnej w budynku głównym Wojewódzkiej Stacji Sanitarno-Epidemiologicznej w Szczecinie</p> <p>II. ZADANIE II - Remont pomieszczeń biurowo-magazynowych przyległych do komory szczepionek w parterze budynku „B” Adaptacja do potrzeb biurowo-magazynowe poddasza nieużytkowego w budynku „B” Wojewódzkiej Stacji Sanitarno-Epidemiologicznej w Szczecinie.</p> <p>III. ZADANIE III - Remont pomieszczeń laboratorium w poddaszu budynku „B” przystosowanie do potrzeb biurowych istniejących pomieszczeń związanych z funkcją laboratoryjną w budynku „B” Wojewódzkiej Stacji Sanitarno - Epidemiologicznej w Szczecinie</p>

ZAKRES OPRACOWANIA	PEŁNIONA FUNKCJA PROJEKTOWA	IMIĘ, NAZWISKO, SPECJALNOŚĆ, NUMER UPRAWNIEN BUDOWLANÝCH	DATA OPRACOWANIA	PODPIS
INFORMACJA BIOZ	Projektant	mgr inż. arch. Alicja Miształ	kwiecień 2022	
	Specjalność upr. Numer upr.	do proj. w spec. arch. b/o 28/ZPOIA/OKK/2008		
	Sprawdzający	mgr inż. arch. Ewa Słynarska		
	Specjalność upr. Numer upr.	do proj. w spec. arch. b/o 30/ZPOIA/OKK/2007		

kwiecień 2022 r.

INFORMACJA O PLANIE BIOZ

Niniejszą informację dotyczącą bezpieczeństwa i ochrony zdrowia ze względu na specyfikę projektowanego obiektu budowlanego sporządza się na podstawie Art. 20 ust.1 pkt 1b Ustawy – Prawo budowlane.

Generalny realizator inwestycji (wykonawca) zobowiązany jest do pełnienia nadzoru nad przestrzeganiem na placu budowy przepisów bezpieczeństwa i higieny pracy oraz egzekwowania od wszystkich podwykonawców przestrzegania przepisów prawa budowlanego i innych rozporządzeń w tym zakresie.

Plan bezpieczeństwa i ochrony zdrowia na budowie obowiązkowo sporządza się, jeżeli:

- 1) w trakcie budowy wykonywany będzie przynajmniej jeden z niebezpiecznych rodzajów robót budowlanych wymienionych w Art. 21a ust.2 Ustawy – Prawo budowlane, lub
 - 1) przewidywane roboty budowlane mają trwać dłużej niż 30 dni roboczych i jednocześnie będzie przy nich zatrudnionych, co najmniej 20 pracowników lub pracochłonność planowanych robót będzie przekraczać 500 osobodni.
 - 2) Zasady ogólne dotyczące bezpieczeństwa i higieny pracy podczas wykonywania robót budowlanych znajdują się w rozporządzeniu Ministra Infrastruktury z dnia 6 lutego 2003 (Dz.U. Nr 47, poz. 401), które zastąpiło rop. MBiPMB z dnia 28.03.1972 w spr. bhp przy wykonywaniu robót budowlano-montażowych i rozbiórkowych oraz rop. RM z dnia 4.02.1956 w spr. bhp przy robotach impregnacyjnych i odgrzybieniu, a także w rozporządzeniu MIPS z dnia 26.09.1997 r. w sprawie ogólnych przepisów bhp (Dz.U. Nr 129, poz. 844)

1. Cel zamierzenia budowlanego

Remont sali konferencyjnej wraz z modernizacją i przystosowaniem dla potrzeb sali multimedialnej w budynku głównym Wojewódzkiej Stacji Sanitarно-Epidemiologicznej w Szczecinie. ~~Remont pomieszczeń biurowo-magazynowych przyległych do komory szczepionek w parterze budynku „B” Adaptacja do potrzeb biurowo-magazynowe poddasza nieużytkowego w budynku „B” Wojewódzkiej Stacji Sanitarно-Epidemiologicznej w Szczecinie. Remont pomieszczeń laboratorium w poddaszu budynku „B” przystosowanie do potrzeb biurowych istniejących pomieszczeń związanych z funkcją laboratoryjną w budynku „B” Wojewódzkiej Stacji Sanitarно-Epidemiologicznej w Szczecinie~~

Adres: ul. Spedytorska 6/6, dz. nr 22/2, 70 - 632 Szczecin

- ZADANIE I - Remont sali konferencyjnej wraz z modernizacją i przystosowaniem dla potrzeb sali multimedialnej w budynku głównym Wojewódzkiej Stacji Sanitarно-Epidemiologicznej w Szczecinie

~~- ZADANIE II - Remont pomieszczeń biurowo-magazynowych przyległych do komory szczepionek w parterze budynku „B” Adaptacja do potrzeb biurowo-magazynowe poddasza nieużytkowego w budynku „B” Wojewódzkiej Stacji Sanitarно-Epidemiologicznej w Szczecinie.~~

~~- ZADANIE III - Remont pomieszczeń laboratorium w poddaszu budynku „B” przystosowanie do potrzeb biurowych istniejących pomieszczeń związanych z funkcją laboratoryjną w budynku „B” Wojewódzkiej Stacji Sanitarно-Epidemiologicznej w Szczecinie~~

2. Przewidywana kolejność i zakres planowanych prac budowlanych

2.1. Zadanie I

- a. usunięcie wykładziny pcv z pomieszczenia
- b. demontaż istniejących rolet
- c. demontaż podestów z pom. 5 i 10
- d. uzupełnienie wylewki posadzkowej w miejscu robót instalacyjnych
- e. roboty instalacyjne wewnętrzne: elektryczne -gniazda wtykowe i oświetlenie
- f. montaż projektowanego sufitu podwieszanego
- g. roboty tynkarskie
- h. roboty wykończeniowe posadzkowe i tynkarskie
- i. roboty malarskie
- j. montaż rolet ściemniających wraz z zasilaniem
- k. ~~montaż wyposażenia~~
- l. ~~montaż parapetów wewnętrznych i zewnętrznych~~

2.2. Zadanie II

- a. częściowe usunięcie istniejącego wykończenia ścian i posadzek
- b. częściowe usunięcie istniejących sufitów podwieszanych
- c. roboty instalacyjne wewnętrzne: elektryczne -gniazda wtykowe i oświetlenie
- d. montaż projektowanego sufitu podwieszanego
- e. roboty tynkarskie
- f. roboty wykończeniowe posadzkowe i tynkarskie
- g. roboty malarskie
- h. demontaż warstw dachowych
- i. roboty dekarские i ociepleniowe
- j. montaż nowej stolarki okiennej
- k. montaż wyposażenia
- l. demontaż istniejącej balustrady na poddaszu, montaż nowej

2.3. Zadanie III

- a. częściowe usunięcie istniejącego wykończenia ścian i posadzek
- b. usunięcie istniejącego wyposażenia
- c. roboty tynkarskie
- d. roboty wykończeniowe posadzkowe
- e. roboty malarskie
- f. montaż wyposażenia

3. Wykaz istniejących obiektów budowlanych

- a) na przedmiotowej działce – budowa budynkami istniejącymi należącymi do WSSE w Szczecinie
- b) na sąsiednich działkach – w bezpośrednim sąsiedztwie budynku użyteczności publicznej

4. Elementy zagospodarowania działki lub terenu mogące stwarzać zagrożenie bezpieczeństwa i zdrowia ludzi BRAK

5. Przewidywane zagrożenia mogące wystąpić podczas realizacji robót budowlanych

- 1) roboty budowlane, stwarzające zagrożenie przysypania ziemią lub upadku z wysokości :
roboty montażowe i tynkarskie na wysokości mniejszej niż 5 m
- 2) roboty budowlane gdzie występują działania substancji chemicznych lub biologicznych :
BRAK
- 3) roboty zagrożone promieniowaniem jonizującym :
BRAK
- 4) roboty budowlane w pobliżu linii wysokiego napięcia lub linii komunikacyjnych :
BRAK
- 5) roboty budowlane stwarzające ryzyko utonięcia pracowników :
BRAK
- 6) robót budowlanych prowadzonych w studniach, pod ziemią i w tunelach :
BRAK
- 7) roboty wykonywane pojazdami zasilanymi z linii napowietrznych
BRAK
- 8) roboty budowlane w kesonach
BRAK
- 9) roboty budowlane z użyciem materiałów wybuchowych :
BRAK
- 10) roboty budowlane montażu i demontażu elementów, których waga przekracza 1000kg;
BRAK

6. Sposób prowadzenia instruktażu pracowników przed przystąpieniem do realizacji robót szczególnie niebezpiecznych.

Wszystkie prace budowlane mogą wykonywać wyłącznie pracownicy posiadający wymagane kwalifikacje, uzależnione od stanowiska, rodzaju pracy, którą będzie wykonywał pracownik.
Każdy pracownik winien odbyć przeszkolenie w zakresie bezpieczeństwa i higieny pracy zgodnie ze stanowiskiem i specyfice wykonywanej pracy.
Przed przystąpieniem do wykonywania robót, należy informować pracowników o czynnikach mogących stwarzać zagrożenie na terenie budowy oraz sposobach przeciwdziałania zagrożeniom.
W szczególności należy przestrzegać wymogów wynikających z przepisów bezpieczeństwa i higieny pracy w zakresie prowadzenia robót budowlanych, obowiązku stosowania środków ochrony indywidualnej itp. oraz zasadach postępowania w przypadku wystąpienia zagrożenia.

7. Środki techniczne i organizacyjne zapobiegające niebezpieczeństwom robót w strefach szczególnie zagrożonych w tym zapewnienie bezpieczną i sprawną komunikację, umożliwiającą szybką ewakuację na wypadek pożaru, awarii i innych zagrożeń.

Kierownik budowy określi sposób realizacji robót budowlanych oraz wskaże środków technicznych i organizacyjnych zapobiegających niebezpieczeństwom : zachowanie warunków BHP, nadzór kierownika budowy, używanie właściwej odzieży roboczej, używanie właściwego sprzętu i narzędzi oraz zapewni numery telefonów alarmowych wraz z apteczką pierwszej pomocy.

Roboty budowlane będą prowadzone pod nadzorem osób wykwalifikowanych ze stosownymi uprawnieniami.

Przed rozpoczęciem robót pracownicy winni być zaopatrzeni w odzież roboczą i ochronną, zgodnie z obowiązującymi przepisami (w tym kaski, rękawice ochronne), wraz z uwzględnieniem niebezpieczeństw wynikających z urazów mechanicznych, porażenia prądem, oparzenia, zatrucia, promieniowania, wibracji, upadku z wysokości lub innych

szkodliwych czynników i zagrożeń związanych z wykonywaną pracą. Stosować urządzenia zabezpieczające i ochronne (np. osłony). Wszystkie urządzenia powinny być sprawne i posiadać aktualne atesty. Codziennie w czasie na budowie przeprowadzać instruktaż stanowiskowy, z omówieniem sposobu prowadzenia robót, występujące i mogące wystąpić zagrożenia wraz ze sposobem zabezpieczeń. Pracownicy winni mieć stały dostęp do telefonów alarmowych, wraz z wykazem adresów najbliższego punktu opieki lekarskiej, straży pożarnej, policji, a także apteczkę pierwszej pomocy i środki i urządzenia przeciwpożarowe. Na budowie powinny znajdować się podręczne środki gaśnicze (gaśnice proszkowe, węże gaśnicze, hydranty, koce gaśnicze). Wykonać i oznakować drogi umożliwiające ewakuację, komunikację i dojazd wozu straży pożarnej oraz karetki pogotowia. Drogi te muszą być zawsze dostępne i przejezdne

Autor opracowania:
mgr inż. arch. Alicja Misztal



OŚWIADCZENIE AUTORA PROJEKTU I SPRAWDZAJĄCEGO

Zgodnie z art. 34, ust. 3d, pkt. 3 ustawy z dnia 07.07.1994r. Prawo Budowlane oświadczam ze projekt: **projekt architektoniczno - budowlany** Remont sali konferencyjnej wraz z modernizacją i przystosowaniem dla potrzeb sali multimedialnej w budynku głównym Wojewódzkiej Stacji Sanitarno-Epidemiologicznej w Szczecinie. Remont pomieszczeń biurowo-magazynowych przyległych do komory szczepionek w parterze budynku „B” Adaptacja do potrzeb biurowo- magazynowe poddasza nieużytkowego w budynku „B” Wojewódzkiej Stacji Sanitarno-Epidemiologicznej w Szczecinie. Remont pomieszczeń laboratorium w poddaszu budynku „B” przystosowanie do potrzeb biurowych istniejących pomieszczeń związanych z funkcją laboratoryjną w budynku „B” Wojewódzkiej Stacji Sanitarno - Epidemiologicznej w Szczecinie

z lokalizacją w **Szczecinie**, ul. Spedytorska 6/6, dz. nr 22/2, 70 - 632 Szczecin
został sporządzony zgodnie z obowiązującymi przepisami oraz zasadami wiedzy technicznej.

Podpis autora projektu:

mgr inż. arch. Alicja Misztal
upr. nr 28/ZPOIA/OKK/2008
b/o w specj. architektonicznej



Podpis sprawdzającego:

mgr inż. arch. Ewa Słynarska
upr. nr 30/ZPOIA/OKK/2007
b/o w specj. architektonicznej





IZBA ARCHITEKTÓW
**IZBA ARCHITEKTÓW
RZECZYPOSPOLITEJ POLSKIEJ**

Zachodniopomorska Okręgowa Rada Izby Architektów RP

ZAŚWIADCZENIE - ORYGINAŁ

(wypis z listy architektów)

Zachodniopomorska Okręgowa Rada Izby Architektów RP zaświadcza, że:

mgr inż. arch. Ewa Natasza Słynarska

posiadająca kwalifikacje zawodowe do pełnienia samodzielnych funkcji technicznych w budownictwie w specjalności architektonicznej i w zakresie posiadanych uprawnień nr **30/ZPOIA/OKK/2007**, jest wpisana na listę członków Zachodniopomorskiej Okręgowej Izby Architektów RP pod numerem: **ZP-0551**.

Członek czynny od: 19-03-2008 r.

Data i miejsce wygenerowania zaświadczenia: 29-12-2021 r. Szczecin.

Zaświadczenie jest ważne do dnia: **30-06-2022 r.**

Podpisano elektronicznie w systemie informatycznym Izby Architektów RP przez:
Piotr Błażejewski, Przewodniczący Okręgowej Rady Izby Architektów RP.

Nr weryfikacyjny zaświadczenia:

ZP-0551-3A51-3EF9-7D5Y-85Y2

Dane zawarte w niniejszym zaświadczeniu można sprawdzić podając nr weryfikacyjny zaświadczenia w publicznym serwisie internetowym Izby Architektów: www.izbaarchitektow.pl lub kontaktując się bezpośrednio z właściwą Okręgową Izbą Architektów RP.



IZBA ARCHITEKTÓW
**IZBA ARCHITEKTÓW
RZECZYPOSPOLITEJ POLSKIEJ**
ZACHODNIOPOMORSKA OKRĘGOWA IZBA ARCHITEKTÓW
OKRĘGOWA KOMISJA KWALIFIKACYJNA

l.dz. 110/2007

Szczecin, dnia 17.12.2007 r.

sygnatura akt: 22/OKK/UpB/2007

DECYZJA nr 30/ZPOIA/OKK/2007

Na podstawie art. 12 ust. 1 pkt 1 i ust. 2, art. 13 ust. 1 pkt 1 i art. 14 ust. 1 pkt 1 ustawy z dnia 7 lipca 1994 r. - Prawo budowlane (tekst jednolity: Dz. U. z 2006 r. Nr 156, poz. 1118; dalsze zmiany: Dz. U. z 2006 r. Nr 170, poz. 1217, Dz. U. z 2007 r. Nr 88, poz. 587, Nr 99, poz. 665, Nr 127, poz. 880), art. 11 i 24 ust. 1 pkt 2 ustawy z dnia 15 grudnia 2000 r. o samorządach zawodowych architektów, inżynierów budownictwa oraz urbanistów (Dz. U. z 2001 r. Nr 5, poz. 42, dalsze zmiany: Dz. U. z 2002 r. Nr 23, poz. 221, Nr 153, poz. 1271, Nr 240, poz. 2052, z 2003 r. Nr 124, poz. 1152, Nr 190, poz. 1864, z 2004 r. Nr 141, poz. 1492 oraz z 2005 r. Nr 150, poz. 1247) oraz art. 104 i 107 § 1 i 4 ustawy z dnia 14 czerwca 1960 r. - Kodeks postępowania administracyjnego (tekst jednolity: Dz. U. z 2000 r. Nr 98, poz. 1071; dalsze zmiany: Dz. U. z 2001 r. Nr 49, poz. 509, z 2002 r. Nr 113, poz. 984, Nr 153, poz. 1271, i Nr 169, poz. 1387, z 2003 r. Nr 130, poz. 1188, Nr 170, poz. 1660, z 2004 r. Nr 162, poz. 1692 oraz z 2005 r. Nr 64, poz. 565, Nr 78, poz. 682, Nr 181, poz. 1524)

stwierdza się, że

Pani

mgr inż. arch. EWA NATASZA SŁYNARSKA

posiada odpowiednie wykształcenie techniczne i praktykę zawodową i nadaje się

UPRAWNIENIA BUDOWLANE

w specjalności architektonicznej do projektowania bez ograniczeń

Decyzja niniejsza jako uwzględniająca w całości żądanie strony nie wymaga uzasadnienia.

Od decyzji przysługuje Pani odwołanie do Krajowej Komisji Kwalifikacyjnej Izby Architektów. Odwołanie wnosi się za pośrednictwem organu, który wydał decyzję tj. Okręgowej Komisji Kwalifikacyjnej Zachodniopomorskiej Okręgowej Izby Architektów, w terminie 14 dni od dnia doręczenia decyzji.

OKRĘGOWA KOMISJA KWALIFIKACYJNA:

Tadeusz Andrzejewski Michał Bąg Ryszard Bonowski Marek Kossy Andrzej Popiel
Sekretarz Przewodniczący

[Signature] *[Signature]* *[Signature]* *[Signature]* *[Signature]*

Olizymula:

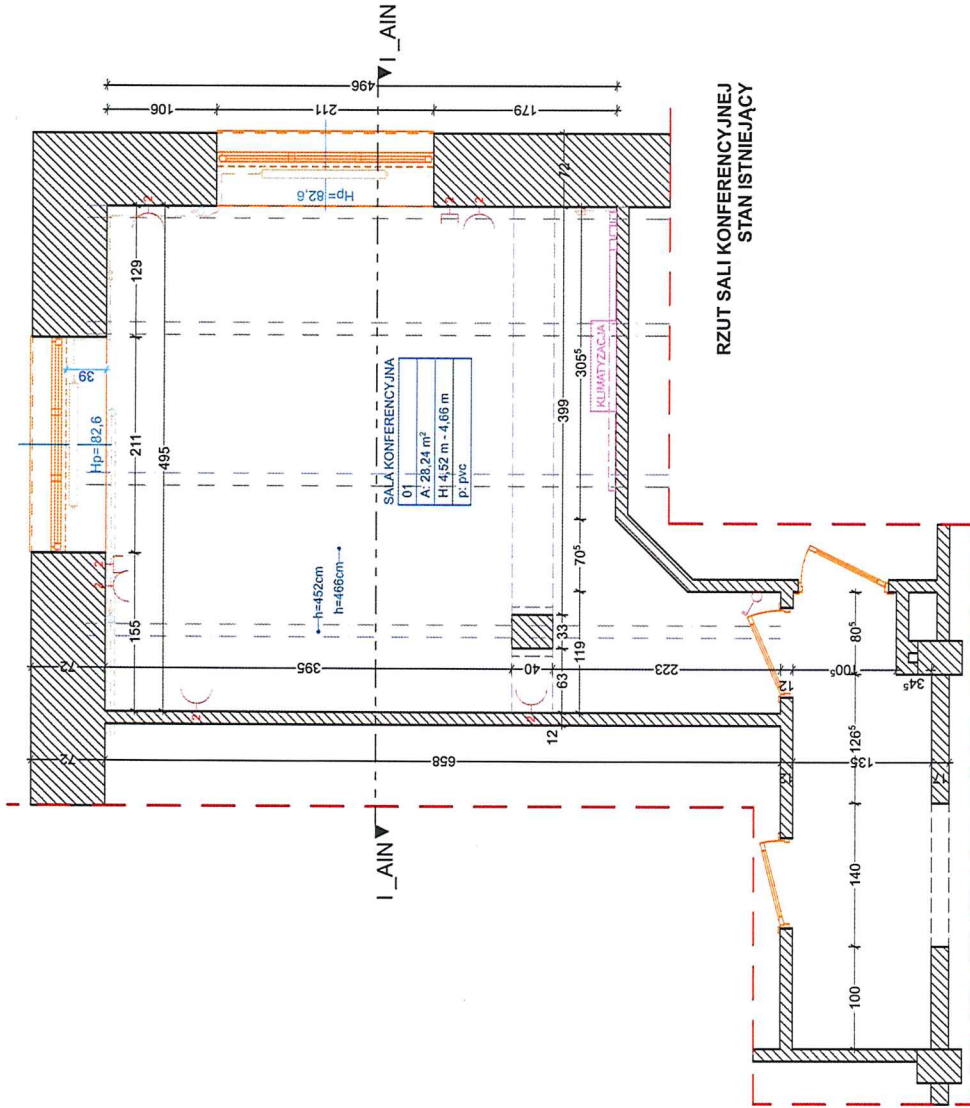
1. Pani Ewa Natasza Słynarska
ul. Seledynowa 30/5
70-781 Szczecin

2. Główny Inspektor Nadzoru Budowlanego

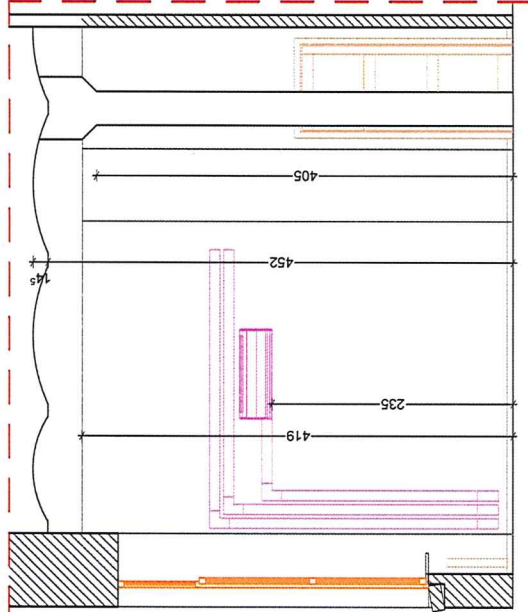
3. Zachodniopomorska Okręgowa Rada Izby Architektów

4. aa





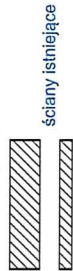
RZUT SALI KONFERENCYJNEJ
STAN ISTNIEJĄCY



PRZEKRÓJ I_AIN - I_AIN
STAN ISTNIEJĄCY

<p>Jednostka projektowa</p> <p>AM</p> <p>BIURO ARCHITEKTONICZNE</p> <p>A.M. Biuro Architektoniczne</p> <p>Alicja Misztal</p> <p>ul. Perłowa 19, 71-804 Szczecin</p> <p>amarchitekt.biuro@gmail.com, tel. +48609643717</p>	<p>Zakres i tytuł rysunku</p> <p>ZADANIE I. BUDYNKA. REMONT</p> <p>SALI KONFERENCYJNEJ Z</p> <p>PRZYSTOSOWANIEM NA SALĘ</p> <p>MULTIMEDIALNĄ. STAN ISTNIEJĄCY</p>
<p>Faza projektu</p> <p>Projekt architektoniczno - techniczny</p> <p>Projektant - AUTOR PROJEKTU:</p> <p>mgr inż. arch. Alicja Misztal</p> <p>upr. nr 28/ZPOJAO/KK/2008</p> <p>do proj. w specj. arch. b/o</p>	<p>Podpis</p> <p>mgr inż. arch. Alicja Misztal</p>
<p>Sprawdzający:</p> <p>mgr inż. arch. Ewa Słynarska</p> <p>upr. nr 30/ZPOJAO/KK/2007</p> <p>do proj. w specj. arch. b/o</p>	<p>Podpis</p> <p>mgr inż. arch. Ewa Słynarska</p>
<p>Skala rysunku</p> <p>1:50</p>	<p>Nr arkusza</p> <p>I.AB.01.1</p>
<p>Data</p> <p>04.2022</p>	<p></p>

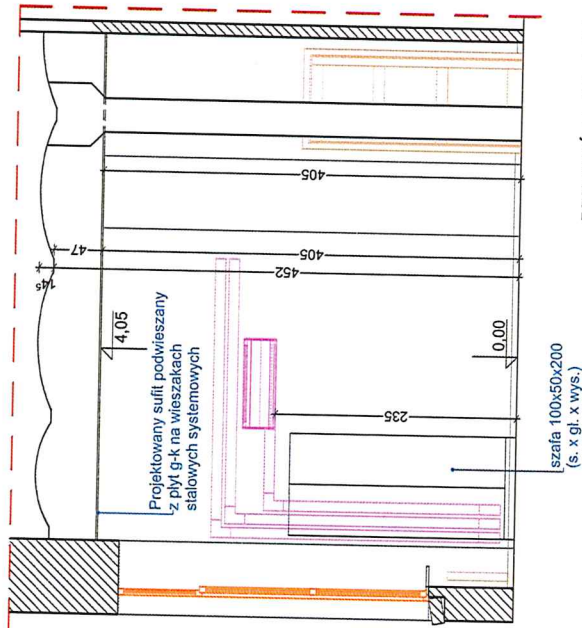
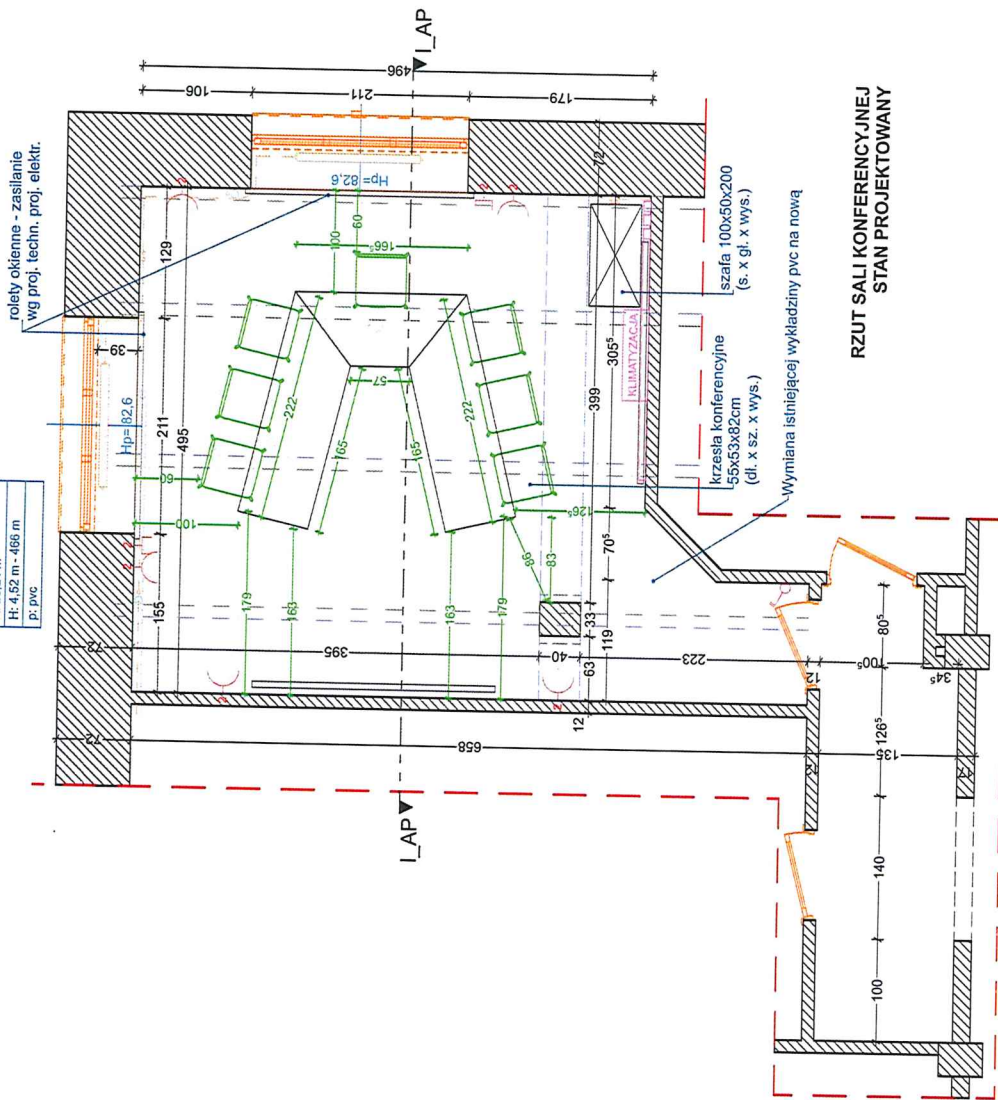
Oznaczenia przegród:



UWAGI:

1. Pomiarów dokonano w świetle ołtykowanych ścian
2. Z uwagi na brak możliwości zinventaryzowania elementów zakrytych lub do których był utrudniony dostęp należy każdorazowo sprawdzić ze stanem rzeczywistym

SALA KONFERENCYJNA
01
A: 28,24 m ²
H: 4,52 m - 4,66 m
P: pvc



RZUT SALI KONFERENCYJNEJ STAN PROJEKTOWANY

Oznaczenia przegród:



UWAGI:

1. Branżę architektoniczną rozpatrywać łącznie z dokumentacją branży elektrycznej (projekt techniczny)
2. Po zakończeniu prac związanych z montażem wyposażenia sali multimedialnej powierzchnię ścian wyrównać, uzupełnić ubytki zaprawą gipsową, zaszpachlować i pomalować do wybrany kolor farbami emulsyjnymi do wnętrz.
3. Sufit podwieszany wykonać w kompletnym systemie wybranej firmy
4. Przed przystąpieniem do robót budowlanych należy zweryfikować istniejące wymiary, ewentualne rozbieżności skonsultować z Projektantem.

Jednostka projektowa



BIURO ARCHITEKTONICZNE

A.M. Biuro Architektoniczne

Alicja Misztal

ul. Perłowa 19, 71-804 Szczecin

amarchitekt.biuro@gmail.com, tel. +48609643717

Nazwa i adres inwestycji:

Projekt remontu pomieszczeń biurowych, zmiany sposobu użytkowania pomieszczeń na poddaszu nieużytkowym na biuro oraz magazyn, projekt remontu i aranżacji sali konferencyjnej na salę multimedialną w siedzibie Wojewódzkiej Stacji Sanitarno-Epidemiologicznej w Szczecinie dz. nr ew. 22/2, ul. Spedytorska 6.7, miasto Szczecin, obr. Śródmieście 88

Zakres i tytuł rysunku

ZADANIE I. BUDYNEK A. REMONT
SALI KONFERENCYJNEJ Z
PRZYSTOSOWANIEM NA SALĘ
MULTIMEDIALNĄ.
STAN PROJEKTOWANY

Faza projektu

Projekt architektoniczno - techniczny

mgr inż. arch. Alicja Misztal

upr. nr 2872PO/IO/KK/2008

do proj. w specj. arch. b/o

Podpis

mgr inż. arch. Ewa Słynarska

upr. nr 3072PO/IO/KK/2007

do proj. w specj. arch. b/o

Podpis

Skala rysunku

1:50

Nr arkusza

I.AB.01.2

Data

04.2022