

Pytanie nr 6: Zieleń: Prośba o informację, jakiego rodzaju zieleń należy przewidzieć w wycenie (zarówno wzdłuż ul. Świąteczkiego, ul. Grunwaldzkiej oraz w obszarze ogródka przy nowym budynku od strony bramy nr 5).

Odpowiedź na pytanie nr 6: Należy zaproponować zieleń w donicach zlokalizowanych od strony ul. Grunwaldzkiej i ogródka. Od ul. Świąteczkiego nie przewiduje się zieleni. Zaproponowane nasadzenia należy przedstawić do akceptacji Zamawiającego na etapie realizacji.

Pytanie nr 23: W pliku 484_20_IS_OPIS TECHNICZNY_26.02.2021, w punkcie "3.6. Armatura i wyposażenie znajduje się uwaga ze "Projekt nie obejmuje „białego montażu”. W związku z tym wszystkie podejścia do przyborów, zarówno wody jak i kanalizacji, zakończone będą korkiem" natomiast w udostępnionym przedmiarze są pozycje z białym montażem. Prosimy o potwierdzenie, że biały montaż jest poza zakresem oferty.

Odpowiedź na pytanie nr 23: Zamawiający informuje, że ramach zamówienia należy wykonać biały montaż w toaletach ogólnodostępnych, zgodnie z załączoną koncepcją architektury wnętrz.

Pytanie nr 60: Prośba o potwierdzenie, że na obszary oznaczone na rysunkach jako „przykładowa aranżacja” nie wchodzi w zakres wyceny (w szczególności nie wchodzi w zakres wyceny pokazane w tym obszarze: ściany, posadzka, sufity, wykończenie, drzwi, instalacje, wyposażenie pomieszczeń, itd.).

Odpowiedź na pytanie nr 60: Zamawiający informuje, że do pełnego wykończenia przewidziane są części wspólne budynku objętego postępowaniem, zgodnie z załączoną koncepcją architektury wnętrz.

Pytanie nr 62: Prośba o potwierdzenie, że klatka schodowa znajdująca się w istniejącym budynku w osiach 14-1 – 14-2 jest poza zakresem wyceny. Prośba także o potwierdzenie, że ściany tej klatki schodowej oznaczone na rysunkach architektonicznych jako RE1120 posiadają tę charakterystykę, a także że drzwi do klatki schodowej oznaczone jako EI60 także posiadają tę charakterystykę.

Odpowiedź na pytanie nr 62: Zgodnie z projektem wykonawczym i ekspertyzą pożarową oraz przepisami prawa.

Pytanie nr 90: Prosimy o potwierdzenie, że rozdział instalacji wentylacji i klimatyzacji uwzględnia aranżację przyszłych najemców i nie będzie stanowił roszczeń z tytułu wykonanych instalacji.

Odpowiedź na pytanie nr 90: Na obecnym etapie aranżacja lokali przyszłych najemców jest nieznana

Pytanie nr 134: Dotyczy PW opis techniczny architektura – opis powołuje się na projekt architektury wnętrz w zakresie wykończenia wnętrz (np.: w zakresie charakterystyki podłogi podniesionej, posadzki z płytek ceramicznych w klatce schodowej, oświetlenia klatki schodowej, kolorystyka ścian, itp.). Prośba o udostępnienie projektu architektury wnętrz lub podanie więcej informacji do wyceny.

Odpowiedź na pytanie nr 134: W załączeniu przesyłamy koncepcję architektury wnętrz.

Pytanie nr 135: Dotyczy PW opis techniczny architektura – w punkcie 22 scharakteryzowane zostały balustrady:

- a. Balustrady dla klatek schodowych wewnętrznych „A” i „B” – mają być wykonane według projektu architektury wnętrz – prosimy o udostępnienie projektu architektury wnętrz lub o dane do wyceny (w szczególności czy stosować stal nierdzewną, czy też stal nierdzewną malowaną w kolorze RAL-jakim nr, czy też stal ocynkowaną malowaną w kolorze RAL-jaki nr, jakie profile na słupki i w jakim rozstawie, jakie profile na pochwyty, jakie wypełnienie balustrad – szkło / profile-jakie i w jakim rozstawie, itd.)?

W załączeniu przesyłamy koncepcję architektury wnętrz.

- b. Balustrady zewnętrzne z wypełnieniem siatką (np. Q-Line Easy Web) – proszę o określenie materiału (czy stosować stal nierdzewną, czy też stal nierdzewną malowaną w kolorze K1, czy też stal ocynkowaną malowaną w kolorze K1)? Czy siatka również ma być w kolorze K1?

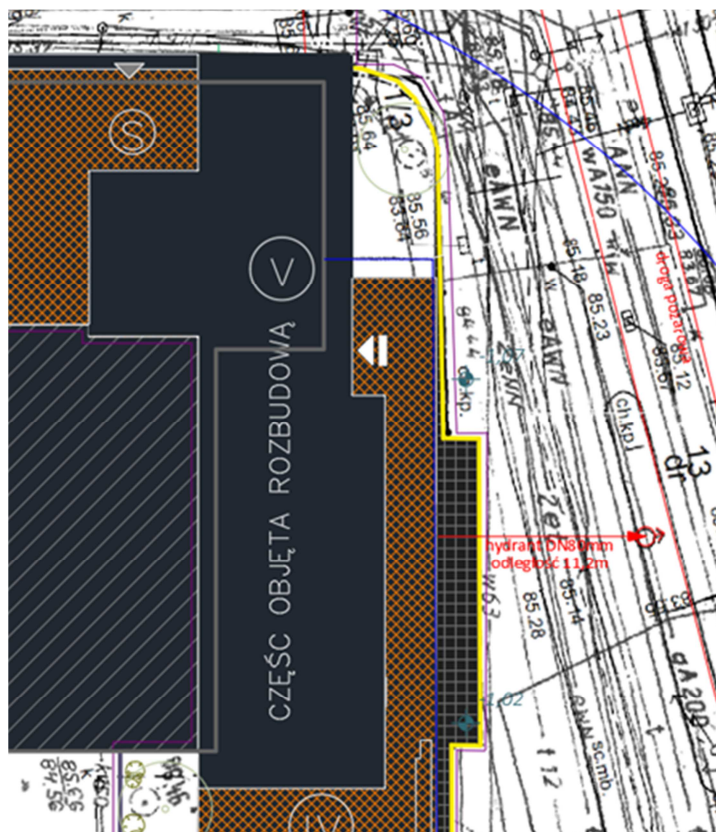
Odpowiedź: w kolorze K1.

- c. Balustrady samonośne szklane (np. typu Q-railing) montowane na murku donicy prefabrykowanej na piętrze +4 – proszę o określenie materiału (czy stosować stal nierdzewną, czy też stal nierdzewną malowaną w kolorze RAL-jaki nr, czy też stal ocynkowaną malowaną w kolorze RAL-jaki nr, jakie profile na słupki i w jakim rozstawie, jakie profile na pochwyty, itd.)?

należy stosować stal nierdzewną w kolorze K1. Balustrada samonośna nie posiada słupków. Profile nośne i szklane w rozstawie i doborze wg system Q-railing. Pochwyty zamykające ceownik 2x2cm w kolorze K1

Odpowiedź na pytanie nr 135: Odpowiedzi powyżej

Pytanie nr 143: Dotyczy ciepłociągu wzdłuż ul. Grunwaldzkiej – proszę o informację, czy należy ująć w wycenie przekładkę sieci? Czy jest kolizja budynku z ciepłociągiem wzdłuż ul. Grunwaldzkiej? Czy ciepłociąg jest nieczynny? Chodzi o miejsce oznaczone na niebiesko (screen niżej).



Odpowiedź na pytanie nr 143: [Kwestię sieć zewnętrznych należy zweryfikować podczas prac budowlanych, co jest po stronie Wykonawcy.](#)

Pytanie nr 144: Dotyczy PZT – zakres pokazany na rysunku PZT do PB i do PW się różni. Na rysunku PZT z projektu wykonawczego brakuje zakresu robót dotyczących obszaru ul. Święcickiego (w tym: rozbiórki nawierzchni, wykonanie nowych nawierzchni chodnika i miejsc postojowych, krawężniki, mała architektura – siedziska i stojaki rowerowe, zasypanie studzienek wzdłuż ul. Święcickiego, zasypanie schodów). Jednocześnie PW nie zawiera branży drogowej. Proszę zatem o potwierdzenie, że ten zakres ma być wyłączony z zakresu oferty.

Odpowiedź na pytanie nr 144: [Zamawiający informuje, że prace związane z przebudową ulicy Święcickiego są poza zakresem obecnego postępowania.](#)

Pytanie nr 146: Branża drogowa – proszę o udostępnienie PW branży drogowej.

Odpowiedź na pytanie nr 146: [Zamawiający informuje, że prace związane z przebudową ulicy Święcickiego są poza zakresem obecnego postępowania.](#)

Pytanie nr 152: Dotyczy rzutu parteru (architektura) – czy nowe pomieszczenia (prawdopodobnie łazienki) oznaczone na rzucie parteru w osiach 14.4-14.5/14.E-14.F mają być ujęte w zakresie oferty? Nie było ich w Projekcie Budowlanym. Pomieszczenia te znajdują się w obszarze oznaczonym jako „hala wystawiennicza nr 6 poza zakresem opracowania”. Jednocześnie drzwi do tych pomieszczeń

(DW5 i DW6) znajdują się w „Zestawieniu drzwi wewnętrznych (rys nr 484_40_Z01_00). Jeśli ten zakres ma być wyceniony to proszę o przesłanie danych do wyceny (brak podkonstrukcji stalowej dla stropu pomieszczeń, jaki rodzaj stropu, jaka rzędna stropu, jaki rodzaj i wykończenie ścian, jaki rodzaj sufitu podwieszanego, jaka rzędna sufitu podwieszanego, czy istniejąca posadzka hali ma być skuta w celu uzyskania odpowiedniej rzędnej – jak głęboko, jakie zastosować wykończenie nowej posadzki).

Odpowiedź na pytanie nr 152: [Doprojektowano węzeł sanitarny na etapie projektu wykonawczego w części hali wystawienniczej \(składający się z szatni, pom. Socjalnego, łazienek i magazynu \) węzeł znajduje się pod stropem istniejącej antresoli zatem nie jest wymagany nowy strop.](#)

Pytanie nr 161: Prosimy o informację, czy na dachu hali istniejącej jednospadowej należy zlikwidować wszystkie urządzenia, które tam się znajdują? Prosimy o informację dotyczącą rodzaju i ilości tych urządzeń.

Odpowiedź na pytanie nr 161: [Instalacje do pozostawienia należy zweryfikować na etapie realizacji.](#)

Pytanie nr 163: W odpowiedzi na pytanie nr 1 oraz 19 otrzymanej w dniu 23.07 ponownie prosimy o udostępnienie projektu rozbiórki. Rozbiórki w zakresie budowlanym nie są oznaczone na projekcie wykonawczym. Aby mniej więcej określić zakres rozbiórki trzeba porównywać inwentaryzację, PB i PW a to rodzi dużo trudności i generuje błędy. Prosimy o udostępnienie projektu rozbiórki.

Odpowiedź na pytanie nr 163: [Powstała inwentaryzacja by umożliwić porównanie zakresu prac do rozebrania.](#)

Pytanie nr 193: W przedmiarze IE mamy punkt 1.1.1 - Przebudowa istniejącej kanalizacji teletechnicznej, kolidujące z rozbudowywaną częścią.

W uwagach Inwestora do dokumentacji mamy:

Treść Uwagi Inwestora	Odpowiedzi Projektanta
4. Str.19 pkt 3.2 gdzie jest to odrębne opracowanie, w którym jest ujęte jak będzie przebudowana kanalizacja TT biegną ją światłowody zasilające WTC, Paw. 5, 5a i wycofany podczas modernizacji węzeł ciepłowniczy światłowód z paw. 3A	Zgodnie z zakresem umowy usunięcia kolizji są poza zakresem zlecenia.

Prosimy o odpowiedź na jakiej podstawie GW ma wycenić ten zakres prac lub czy ten zakres prac zostanie przez Inwestora przed rozpoczęciem inwestycji.

Odpowiedź na pytanie nr 193: [Zgodnie z opisem technicznym rozwiązanie tej kolizji leży po stronie Wykonawcy.](#)

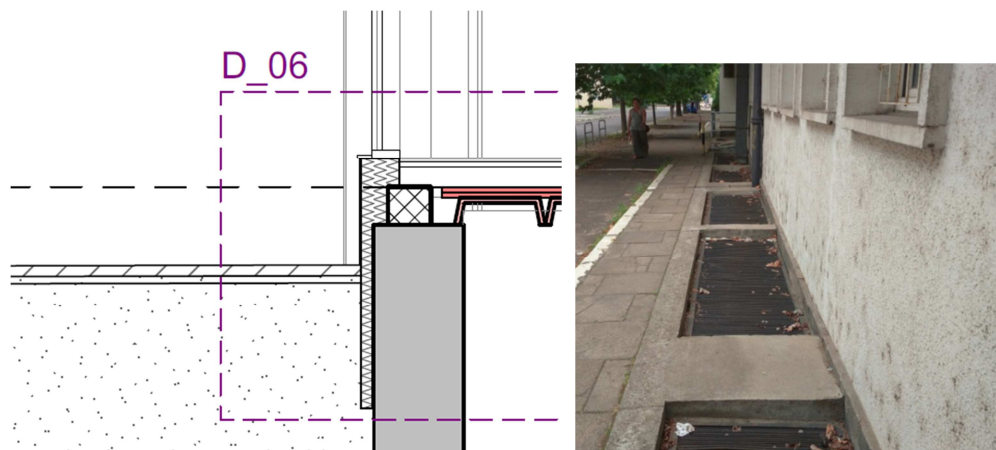
Pytanie nr 197: Ze względu na nieścisłości w sposobie wykończenia ścian i sufitów prosimy o informację których wytycznych powinniśmy się trzymać, z przekrojów czy opisu do projektu.

Odpowiedź na pytanie nr 197: Wykończenie ścian i sufitów będzie wykonane na podstawie fitoutów najemców w późniejszym etapie realizacji, natomiast części wspólne powinny być wykonane wg koncepcji architektury wnętrz będącej załącznikiem do niniejszego komunikatu.

Pytanie nr 198: Prosimy o udostępnienie rysunków architektury wnętrz, na które powołuje się opis techniczny.

Odpowiedź na pytanie nr 198: W załączeniu przesyłamy koncepcję architektury wnętrz.

Pytanie nr 200: Prosimy o potwierdzenie, że wykonanie izolacji poniżej poziomu terenu jest poza zakresem wyceny – niemożliwe do wykonania w miejscu studzienek (i otworów wentylacyjnych w ścianie) wzdłuż elewacji budynku oraz zejścia do części podziemnej.



Odpowiedź na pytanie nr 200: Docieplenie studzienek powinno być wykonane.

Pytanie nr 201: Prosimy o wyjaśnienie odpowiedzi na pytanie nr 179. Czy należy rozumieć, że skoro schody zewnętrzne od ul. Święcickiego oraz zagospodarowanie terenu wewnętrznego MTP powinno znaleźć się w specyfikacji, to opis powyższych elementów zostanie uzupełniony i udostępniony dla oferentów? Kiedy te informacje się pojawią?

Odpowiedź na pytanie nr 201: Zgodnie z zakresem projektu wykonawczego.

Pytanie nr 202: W nawiązaniu do odpowiedzi na pytania nr 182 oraz 183 prosimy o udostępnienie postanowienia (odstępstwa) KWSP.

Odpowiedź na pytanie nr 202: Postanowienie PSP zostało jest załącznikiem do niniejszego komunikatu.

Pytanie nr 203: Zgodnie z wnioskami zawartymi w Operacie Akustycznym:

Reasumując, wyniki obliczeń symulacyjnych emisji hałasu do środowiska wykazują, że hałas instalacji wentylacyjnych zlokalizowanych na dachach budynku biurowca nie przekroczy wartości dopuszczalnych w obszarach chronionych pod warunkiem:

- ✓ Budowy ekranu dachowego o wysokości 2.5m zlokalizowanego wzdłuż całego dachu technicznego w miejscu wskazanym w projekcie jako „attyka” .

W projekcie attyka wysokości 2,5m jest tylko w osiach 14.7-14.9. W osiach 14.9-14.16 attyka wraz z ekranem akustycznym ma ok. 1,5m wysokości. Prosimy o potwierdzenie, że zaprojektowane rozwiązanie spełnia wymogi akustyczne.

Odpowiedź na pytanie nr 203: Rozwiązania projektowe są wystarczające.

Pytanie nr 204: Dach nad częścią istniejącą (D-02) – zgodnie z opisem warstwy należy wycenić styropian EPS gr. 25 cm oraz membranę np. Resitrix CL. Na rysunkach detali opisany jest układ: docieplenie wełną mineralną oraz papa wierzchniego krycia. Prosimy o informację, który wariant należy wycenić?

Odpowiedź na pytanie nr 204: należy wycenić docieplenie wełną mineralną i membraną dachową.

Pytanie nr 205: Dotyczy tabeli przedmiarowej – ze względu na duże rozbieżności pomiędzy przedmiarem inwestora a policzonym wg udostępnionej dokumentacji prosimy o informację w jaki sposób pokazać różnicę – czy można zmieniać ilości wpisane przez inwestora w kolumnie „ilość” czy może wprowadzić do tabeli dodatkową kolumnę z ilością wg oferenta?

Odpowiedź na pytanie nr 205: Ilości oraz rodzaje robót należy zweryfikować podczas sporządzania wyceny. Jest to w odpowiedzialności Oferenta. Zamawiający oczekuje dokładnego wyspecyfikowania wszystkich robót zarówno w odniesieniu ilościowym jak i jakościowym. Powinny one być opisane w każdym z podrozdziałów / rozdziałów, w których opisane są te prace.

Pytanie nr 206: Dotyczy tabeli przedmiarowej – zwracamy uwagę, że wg PW warstwa D-01 dotyczy dachu nad częścią dobudowaną, a P-02 dachu nad częścią istniejącą. Ilości w tabeli wpisane są odwrotnie.

Odpowiedź na pytanie nr 206: Ilości oraz rodzaje robót należy zweryfikować podczas sporządzania wyceny. Jest to w odpowiedzialności Oferenta. Zamawiający oczekuje dokładnego wyspecyfikowania wszystkich robót zarówno w odniesieniu ilościowym jak i jakościowym. Powinny one być opisane w każdym z podrozdziałów / rozdziałów, w których opisane są te prace.

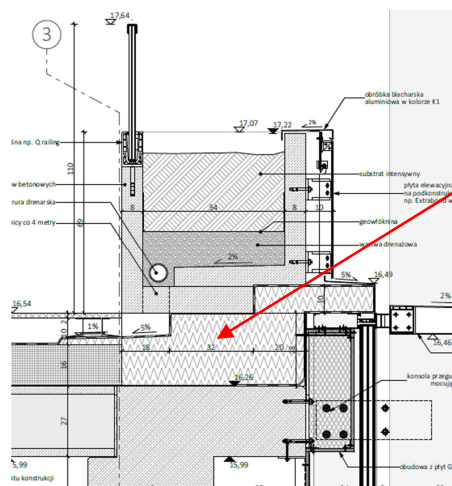
Pytanie nr 207: Prosimy o potwierdzenie, że zgodnie z ekspertyzą pożarową po zastosowaniu rozwiązań zamiennych opisanych w niej w p. 7 spełnione będą warunki techniczne wymienione w ekspertyzie w p. 6.3 w inny sposób niż to określono w przepisach techniczno-budowlanych i przepisach przeciwpożarowych.

Odpowiedź na pytanie nr 207: Tak. Zgodnie z postanowieniem z KWPS.

Pytanie nr 209: W zestawieniu stolarki występuje sporo drzwi profilowych stalowych np. prod. Janisol. Prosimy o informację czy można zamienić je na drzwi aluminiowo-szklane?

Odpowiedź na pytanie nr 209: Otworowanie stolarki zostało dopasowane do systemów stalowych, drzwi aluminiowo-szklane wymagają więcej miejsca.

Pytanie nr 210: Prosimy o informację jaki materiał należy wycenić jako podłoże pod donicami betonowymi na poz. +4 ? Fragment rysunku poniżej:



Odpowiedź na pytanie nr 210: Twardą izolacją termiczną, np. styrodur.

Pytanie nr 212: Prosimy o informację, jakie obciążenia przekazywane są na słupy nowego budynku.

Odpowiedź na pytanie nr 212: Na rzutach poszczególnych stropów znajdują się zestawienia obciążeń, które stanowią wytyczną do policzenia sił w słupach.

Pytanie nr 213: W nawiązaniu do odpowiedzi Zamawiającego z dnia 06.08.2021 na pytanie nr 2 – ponawiamy pytanie: *Proszę o potwierdzenie, że okrągłe otwory wentylacyjne, które znajdują się w ścianach zewnętrznych pomieszczeń piwnicy wzdłuż osi 14-G (ul. Świącickiego) mogą zostać zamknięte w związku z planowanym zasypaniem studzienek wentylacyjnych i nie przewiduje się wykonania zamiennego doprowadzenia powietrza do tych pomieszczeń.* Odpowiedź na to pytanie jest istotna z punktu widzenia wyceny prac elewacyjnych jakie mają być wykonane lub jakie mają być zaniechane dla ścian istniejącej hali wzdłuż ul. Świącickiego.

Odpowiedź na pytanie nr 213: Zgodnie z wcześniejszymi odpowiedziami, prace związane z przebudową ulicy Świącickiego są poza zakresem obecnego postępowania.

Pytanie nr 214: W nawiązaniu do odpowiedzi Zamawiającego z dnia 06.08.2021 na pytanie nr 3 – ponawiamy pytanie: *Proszę o potwierdzenie, że studzienki znajdujące się wzdłuż elewacji budynku w osi 14-G (=ul. Świącickiego) mają być częściowo skute a następnie ściana piwniczna w obszarze studzienek ma zostać zaizolowana (izolacja przeciwwodna czy również termiczna?), studzienki mają być zasypane i nad nimi należy wykonać nowy chodnik dochodzący do elewacji budynku (czyli wzdłuż budynku nie będzie przewidziana opaska żwirowa ani teren zielony).* Proszę także o informację, czy nowa izolacja ma być położona tylko w obszarze studzienek, czy na całej długości istniejącej hali (wówczas jest konieczność wykonania wykopu wzdłuż istniejącej elewacji i naruszenie istniejącego chodnika). Odpowiedź na to pytanie jest istotna z punktu widzenia wyceny prac elewacyjnych jakie mają być wykonane lub jakie mają być zaniechane dla ścian istniejącej hali wzdłuż ul. Świącickiego.

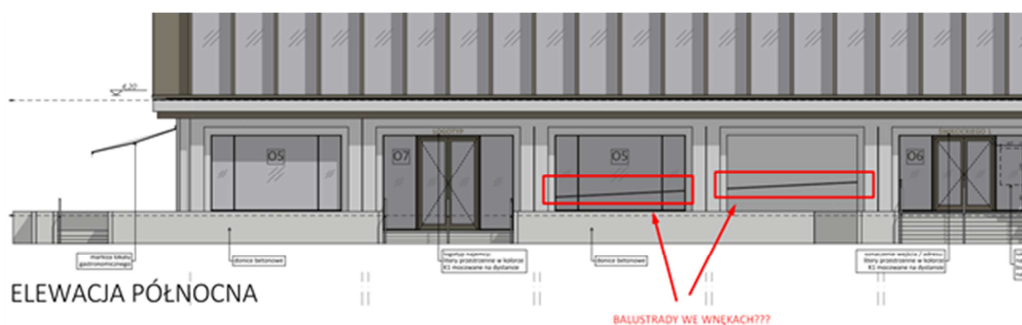
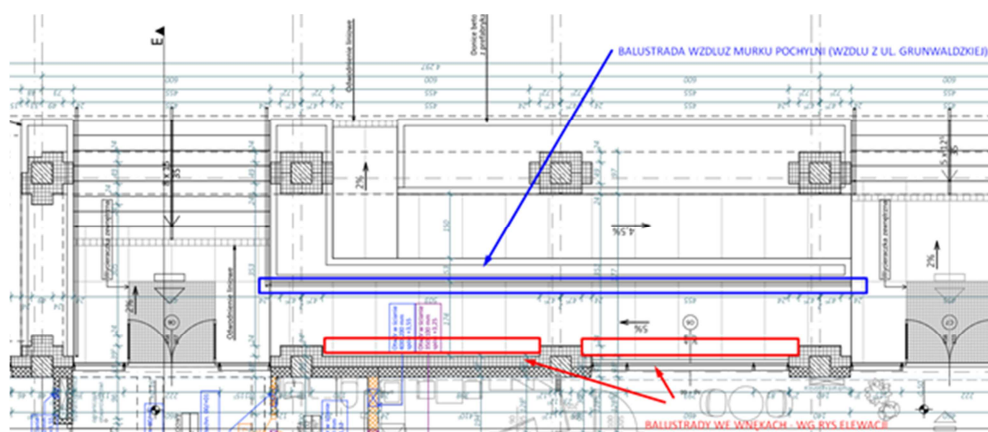
Odpowiedź na pytanie nr 214: Zgodnie z wcześniejszymi odpowiedziami, prace związane z przebudową ulicy Świącickiego są poza zakresem obecnego postępowania. Natomiast na etapie

realizacji elewacji parteru roboty ziemne izolacji cieplnej i hydroizolacji powinny być uwzględnione w wycenie.

Pytanie nr 215: Prośba o potwierdzenie, że w ofercie można zastosować rozwiązania równorzędne.

Odpowiedź na pytanie nr 215: rozwiązania równorzędne oczywiście są dopuszczalne, po przedstawieniu inwestorowi i projektantowi do akceptacji. Rozwiązania zamienne powinny być zatwierdzone również przez inspektorów określonych branż. Na etapie przetargu należy wycenić rozwiązania projektowe. Ewentualne rozwiązania równorzędne można przedstawić jako działania optymalizujące wartość robót.

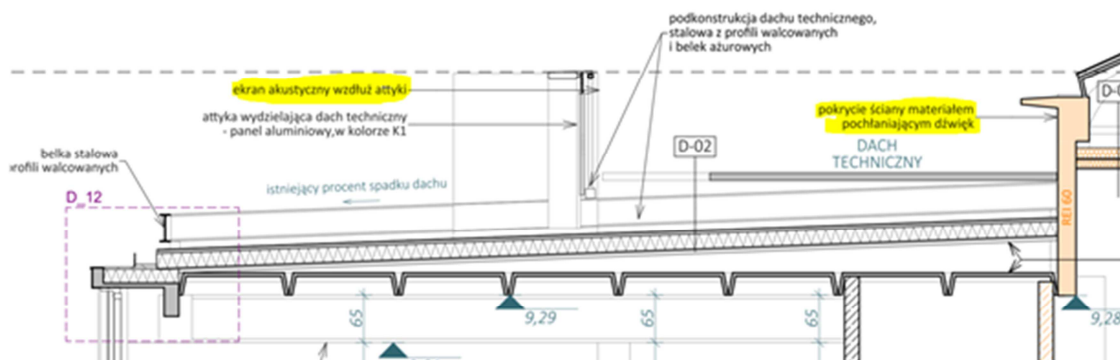
Pytanie nr 218: W nawiązaniu do odpowiedzi Zamawiającego z dnia 06.08.2021 na pytanie nr 136 – prośba potwierdzenie, że balustrada wzdłuż elewacji północnej (wzdłuż ul. Grunwaldzkiej) nie istnieje. Tak wynika z odpowiedzi Zamawiającego. Rzut parteru pokazuje jednak balustradę wzdłuż pochylni, a elewacja pokazuje balustrady wzdłuż okna i ściany (poniżej screeny). Prośba o informację zwrotną czy są one z zakresie wyceny.



Odpowiedź na pytanie nr 218: tych balustrad nie ma w projekcie. Nie są wymagane do wyceny.

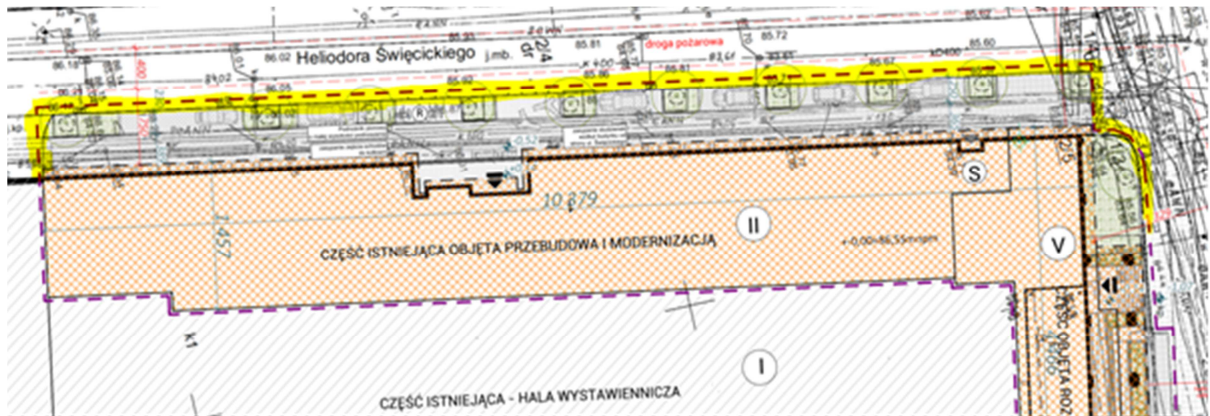
Pytanie nr 220: W nawiązaniu do odpowiedzi Zamawiającego z dnia 06.08.2021 na pytanie nr 142 – ponawiamy pytanie: *proszę o podanie parametrów materiału pochłaniającego dźwięki, którym ma być*

pokryta ściana istniejącej hali. W szczególności proszę o określenie rodzaju materiału, jego grubości, jego izolacyjności. W operacie akustycznym zostały wspomniane dwa rozwiązania (panele perforowane lub gruba warstwa tynku akustycznego) jednak brak parametrów technicznych dla tych rozwiązań. Z uwagi na konieczność zabezpieczenia tej ściany proszę o wskazanie potrzebnych danych do wyceny. Odpowiedź Zamawiającego na to pytanie sugeruje, że wystarczy wykonać ekran akustyczny. Faktycznie taki ekran (forma odgródnienia) został zaprojektowany, niemniej pytanie nie dotyczyło ekranu a materiału pochłaniającego, który ma być umieszczony na ścianie istniejącej hali z dachem lukowym. Poniżej screen. Prośba zatem o informacje jak w pytaniu.

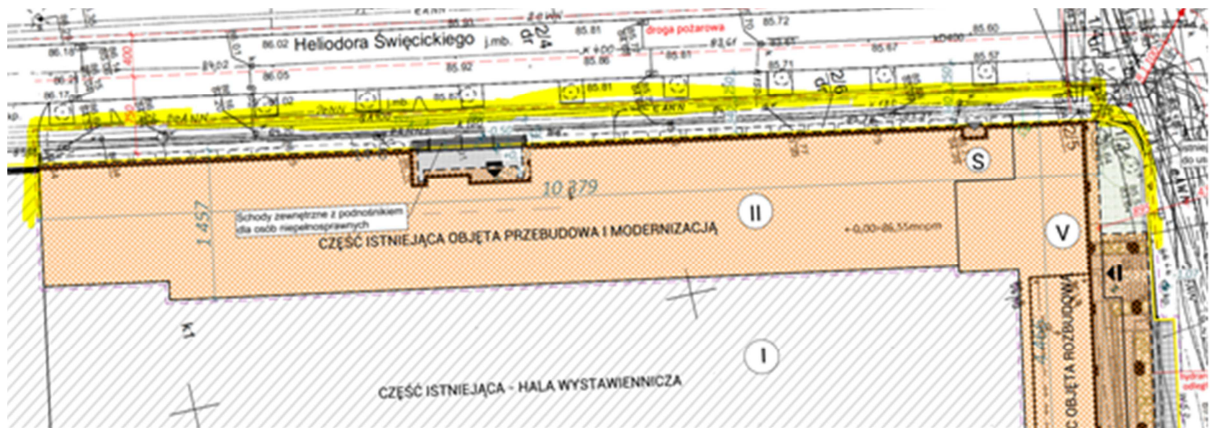


Odpowiedź na pytanie nr 220: Zgodnie z operatem akustycznym znalazły się rozwiązania i wytyczne do m. in. zastosowania ekranu akustycznego od strony budynku Collegium Heliodori Święicki. Ekran ten powinien spełniać dwie funkcje: stanowić przegrodę o izolacyjności akustycznej $R_w > 20$ dB oraz od strony „wewnętrznej” (zlokalizowanych urządzeń) pochłaniać jak największą ilość energii akustycznej. Z uwagi na zmienne warunki atmosferyczne najczęściej stosowane są rozwiązania łączące konstrukcje z blachy i wełny mineralnej (panele akustyczne, żaluzje akustyczne). Oprócz wskazanych w opinii ekranów akustycznych, można zastosować rozwiązanie zaproponowane przez: <http://www.me.com.pl/materiały/panele-i-żaluzje-akustyczne/>

Pytanie nr 221: W nawiązaniu do odpowiedzi Zamawiającego z dnia 06.08.2021 na pytanie nr 144 – prośba o informację, jaki jest zakres prac od strony elewacji zachodniej. Według Projektu Budowlanego zakres jest taki:



Według Projektu wykonawczego zakres jest taki:



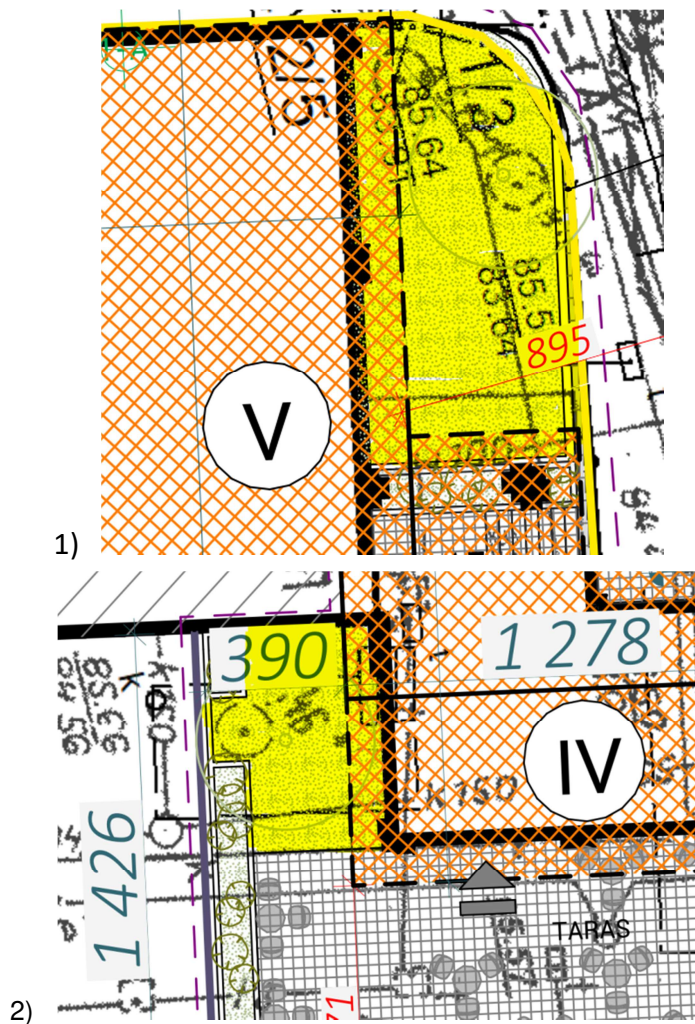
Proszę o potwierdzenie, który z zakresów ma być wyceniony w ofercie. Czy należy rozebrać istniejący chodnik? Czy należy rozebrać nawierzchnię istniejących miejsc parkingowych? Czy należy wykonać nowy szerszy chodnik? Czy należy zasypać studzienki wentylacyjne / doświetlające znajdujące się wzdłuż ul. Święcickiego oraz schody zewnętrzne? Czy należy wykonać nowe miejsca parkingowe (zmian z parkowania prostopadłego na równoległe)? Czy należy wycenić siedziska prefabrykowane i stojaki rowerowe znajdujące się w PB od strony ul. Święcickiego? Czy należy wymienić krawężniki lub obrzeża – które?

Odpowiedź na pytanie nr 221: zgodnie z zakresem z projektu wykonawczego. Przebudowa układu drogowego ul. Święcickiego nie jest objęta bieżącym postępowaniem.

Pytanie nr 222: W nawiązaniu do odpowiedzi Zamawiającego z dnia 06.08.2021 na pytanie nr 148 – prośba o potwierdzenie, że w ofercie należy wycenić wypełnienie donic substratem, natomiast zieleni ma być poza zakresem oferty. Proszę o potwierdzenie, że rodzaj i koszt zieleni będzie uzgodniony między Zamawiającym i Generalnym wykonawcą w trakcie realizacji i stanowić będzie dodatkowy koszt, niezależny od oferty przetargowej.

Odpowiedź na pytanie nr 222: Propozycja zieleni powinna być przedstawiona przez oferenta i zaakceptowana przez inwestora i projektanta.

Pytanie nr 223: W związku z brakiem projektu zieleni (brak wymienionych gatunków roślin do wyceny) prosba o potwierdzenie, że obszar zielony oznaczony na screenie należy obsiać trawą bez wykonywania nasadzeń (w projekcie brak danych dotyczących nasadzeń).



Odpowiedź na pytanie nr 223: Te obszary powinny być obsiane trawą.

Pytanie nr 224: W nawiązaniu do odpowiedzi Zamawiającego z dnia 06.08.2021 na pytanie nr 149 – prosba o potwierdzenie, że zarówno donice na poziomie +4 jak i donice na poziomie terenu mogą być wykonane jako prefabrykowane bez wykończenia (w tym bez wykończenia tynkiem mozaikowym).

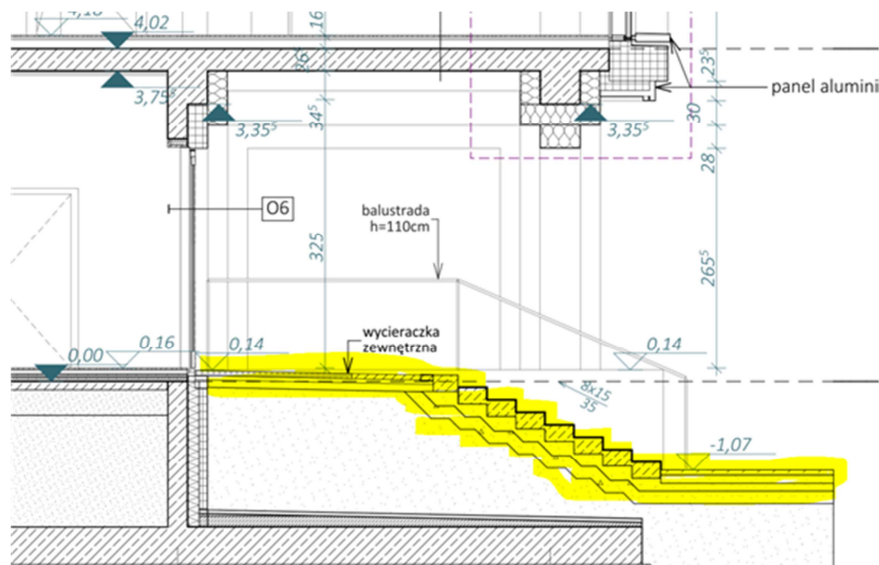
Odpowiedź na pytanie nr 224: Tak mogą być wykonane jako prefabrykowane betonowe bez wykończenia. Liczy się efekt czystego betonu.

Pytanie nr 225: W nawiązaniu do odpowiedzi Zamawiającego z dnia 06.08.2021 na pytanie nr 151 – ponawiamy pytanie, ponieważ stojaki na rowery występują nie tylko przy wejściu od strony ul.

Święckiego ale również od strony ul. Grunwaldzkiej. Zatem: *jakie ma być wykończenie stojaków na rowery: stal nierdzewna czy też stal zwykła malowana w kolorze RAL(-jakim)? Jaką wysokość ponad poziom chodnika mają mieć stojaki na rowery?*

Odpowiedź na pytanie nr 225: stojaki na rowery powinny być wykonane jak balustrady schodów zewnętrznych, z płaskowników stalowych/ rur kwadratowych stalowych RAL 7016. Wys. 75cm.

Pytanie nr 226: W jaki sposób należy wykonać i wycenić schody zewnętrzne od strony ul. Grunwaldzkiej? Jakie warstwy mają być wykonane pod schodami i podestem? Jakie wykończenie schodów i podestu? Poniżej screen z przekroju E-E:



Odpowiedź na pytanie nr 226: zgodnie z detalem D21 (rys. 484_40_D_008_00) jak schody do ul. Święckiego.

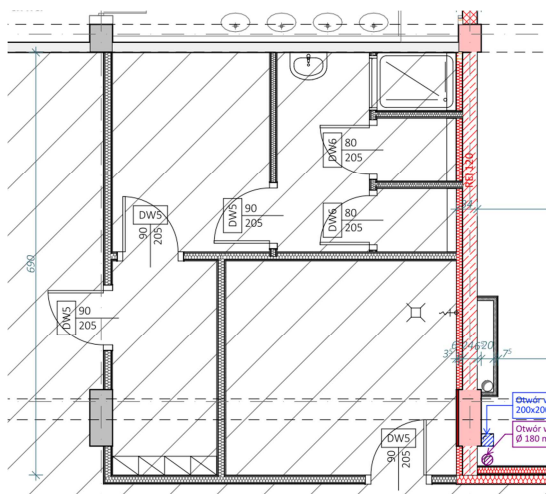
Pytanie nr 227: Dotyczy wykończenia ścian – prośba o potwierdzenie, że ściany w budynkach (zarówno w hali istniejącej oraz w nowym budynku) należy wykończyć tynkiem bez szpachlowania i bez malowania – czyli zgodnie z opisem warstw określonych na przekrojach architektonicznych.

Odpowiedź na pytanie nr 227: ściany powinny być wykończone tynkiem ze szpachlowaniem i malowaniem.

Pytanie nr 228: Dotyczy posadzek – prośba o potwierdzenie, że posadzki w hali istniejącej należy wykonać zgodnie z opisem warstw pokazanym na przekrojach architektonicznych oraz że nie należy usuwać istniejących warstw posadzkowych tylko wykonać nowe na istniejących.

Odpowiedź na pytanie nr 228: w hali istniejącej posadzki mają zaprojektowaną podłogę podniesioną. Można nie usuwać istniejących warstw.

Pytanie nr 230: Prosimy o określenie wykończenia ścian, sufitów i posadzki dla nowych pomieszczeń – screen niżej. Jaka jest wysokość pomieszczeń? W projekcie brak podkonstrukcji pod sufitu dla tych pomieszczeń. Brak danych odnośnie poszczególnych warstw przegród (ściana, posadzka, strop).



Odpowiedź na pytanie nr 230: sufit stanowi strop istniejącej hali. Ściany wewnętrzne GK zgodnie z opisem i legendą oznaczeń graficznych, grubości 15cm w systemie RIGIPS itp.

Pytanie nr 239: W nawiązaniu do „Pytanie nr 191: Prosimy o informację czy uwzględnić na istniejącym dachu jakiegokolwiek prace remontowe, czy elementy istniejące odpowiadają obecnym przepisom przeciwpożarowym?

Odpowiedź na pytanie nr 191: *istniejący dach wymaga szeregu prac wyszczególnionych w projekcie wykonawczym: wykonanie nowej izolacji termicznej i pokrycia celem spełnienia obowiązujących parametrów WT oraz norm. Szczegółowe wytyczne w projekcie wykonawczym” i w związku z ww. odpowiedzią prosimy o potwierdzenie że należy przewidzieć demontaż urządzeń wentylacyjnych (centrale wentylacyjne/aparaty grzewcze) zlokalizowanych na dachu w celu prac remontowych a następnie ponowny montaż tych samych urządzeń. Prosimy też o potwierdzenie że zamawiający nie zakłada wymiany urządzeń i dopuszcza przerwę w pracy tych urządzeń na czas remontu.*

Odpowiedź na pytanie nr 239: Prace należy wykonać zgodnie z projektem wykonawczym.