

Projekt wykonawczy

egz. 1

TEMAT: Remont lokalu mieszkalnego nr 5

OBIEKT: Budynek mieszkalny, wielorodzinny
ul. Grodzka 10
64-100 Leszno
Działka nr 144, obręb Leszno

INWESTOR: Miejski Zakład Budynków Komunalnych
ul. J. Dekana 10
64-100 Leszno

OPRACOWAŁ: Mieczysław Pachura
upr. bud. nr 364/82/Lo

Obsługa Inwestycji Budowlanych

BUD-RIM

Romana Brzozowska

ul. Klonowa 13

64-115 Wilkowice

DATA OPRACOWANIA: KWIECIEŃ 2023



I. ZAWARTOŚĆ OPRACOWANIA

| | |
|---|----|
| I. ZAWARTOŚĆ OPRACOWANIA..... | 2 |
| II. CZĘŚĆ OPISOWA PROJEKTU WYKONAWCZEGO | 3 |
| 1. Podstawa opracowania..... | 3 |
| 2. Zakres opracowania. | 3 |
| 3. Zakres prac. | 3 |
| 4. Ochrona konserwatorska. | 4 |
| 5. Zestawienie powierzchni przed remontem. | 4 |
| III. INFORMACJA DOTYCZĄCA BEZPIECZEŃSTWA I OCHRONY ZDROWIA | 5 |
| 1. Wskazanie elementów zagospodarowania działki lub terenu, które mogą stwarzać zagrożenie bezpieczeństwa i zdrowia ludzi | 5 |
| 2. Wskazanie dotyczące przewidywanych zagrożeń występujących podczas realizacji robót budowlanych..... | 5 |
| 3. Wskazanie sposobu prowadzenia instruktażu pracowników przed przystąpieniem do realizacji robót szczególnie niebezpiecznych..... | 6 |
| 4. Wskazanie środków technicznych i organizacyjnych zapobiegających niebezpieczeństwom wynikającym z wykonywania robót budowlanych..... | 6 |
| VI. ZDJĘCIA MIESZKANIA..... | 8 |
| V. CZĘŚĆ RYSUNKOWA | 10 |
| Rys. 1: Rzut mieszkania – inwentaryzacja (skala 1:50)..... | 11 |
| Rys. 2: Rzut mieszkania – wyburzenia (skala 1:50) | 12 |
| Rys. 3: Rzut mieszkania – ogólnobudowlane (skala 1:50)..... | 13 |
| Rys. 4: Rzut mieszkania – instalacja elektryczna (skala 1:50)..... | 14 |
| Rys. 5: Rzut mieszkania – instalacja wodno-kanalizacyjna (skala 1:50) | 15 |
| VII. UPRAWNIENIA BUDOWLANE | 16 |
| VIII. PRZYNALEŻNOŚĆ DO IZBY | 17 |

II. CZĘŚĆ OPISOWA PROJEKTU WYKONAWCZEGO

1. Podstawa opracowania.

- 1.1. Zlecenie Inwestora
- 1.2. Dokumentacja inwentaryzacyjna budynku
- 1.3. Pomiary inwentaryzacyjne z natury – wykonane w kwietniu 2023 roku taśmą metalową Stanley i dalmierzem laserowym Leica Disto D210.
- 1.4. Dokumentacja fotograficzna wykonana w miesiącach j/w.

2. Zakres opracowania.

Przedmiotem inwestycji jest remont i przebudowa lokalu mieszkalnego w budynku mieszkalnym wielorodzinnym przy ul. Grodzkiej 10/5 w Lesznie. Zakres robót obejmuje remont lokalu mieszkalnego.

3. Zakres prac.

Roboty budowlane obejmują następujący zakres prac:

- a) demontaż ościeżnic wraz ze skrzydłem drzwiowym,
- b) zerwanie starych tapet ze ścian,
- c) zerwanie posadzek z płytek,
- d) rozebranie wykładziny ściiennej z płytek,
- e) rozbiórka listew przyściennych,
- f) zerwanie posadzek z tworzyw sztucznych,
- g) zerwanie posadzki cementowej w łazience,
- h) montaż płyt OSB grubości 18 mm na podłogach,
- i) wykonanie gładzi gipsowych na sufitach i ścianach – dwuwarstwowych,
- j) przyklejenie warstwy siatki na sufitach i ścianach,
- k) gruntowanie podłoży na sufitach i ścianach,
- l) montaż ościeżnic drewnianych wewnętrznych wraz ze skrzydłem drzwiowym pełnym,
- m) montaż ościeżnic drewnianych klatkowych wraz ze skrzydłem drzwiowym pełnym,
- n) ułożenie na podłogach wykładziny z tworzyw sztucznych z użyciem kleju wraz z montażem listew przyściennych,
- o) zbrojenie siatką oraz wykonanie posadzki z masy samopoziomującej w łazience,
- p) ułożenie posadzki z płytek o wymiarach 30x30 cm w łazience wraz z cokolikiem o wysokości 10 cm z płytek o wymiarach 20x20 cm,
- q) montaż glazury w łazience z płytek o wymiarach 30x30cm przy brodziku,

- r) malowanie dwukrotne farbą emulsyjną i fluatowanie powierzchni wewnętrznych i zewnętrznych,
- s) demontaż armatury oraz istniejącej instalacji wodno-kanalizacyjnej,
- t) montaż instalacji wodnej z rur miedzianych o połączeniu lutowanym o średnicy zewnętrznej 15mm,
- u) montaż instalacji kanalizacyjnej z rur PCW o połączeniach wciskowych o średnicy 110mm do WC oraz 50mm do pozostałych urządzeń,
- v) montaż armatury,
- w) wymiana klamek i zamków w istniejących drzwiach,
- x) montaż gniazd wtyczkowych oraz wyłączników jednobiegunowych,
- y) sprawdzenie instalacji elektrycznej,
- z) wykonanie pomiarów nowej instalacji elektrycznej,
- aa) wymiana kotła gazowego na dwufunkcyjny kondensacyjny,
- bb) wymiana wkładu kominowego do kotła gazowego,
- cc) wywóz gruzu i innych odpadów,

O ile w części rysunkowej lub w opisie pozycji nie oznaczono inaczej ww. pozycje dotyczą całego lokalu mieszkalnego objętego niniejszym opracowaniem.

4. Ochrona konserwatorska.

Budynek, w którym zlokalizowane jest mieszkanie podlegające remontowi, położony przy ul. Grodzkiej 10 nie jest obiektem wpisanym do rejestru zabytków lecz znajduje się na terenie obszaru wpisanego do rejestru zabytków tj. założenia urbanistycznego miasta Leszna wpisanego do rejestru zabytków.

5. Zestawienie powierzchni przed remontem.

| Lokal mieszkalny nr 5 | | | |
|-----------------------|---------|-----------------------|----------------------|
| Lp. | Nr pom. | Funkcja pomieszczenia | Metraż |
| 1 | 5.1 | Kuchnia | 10,84 m ² |
| 2 | 5.2 | Łazienka z wc | 2,10 m ² |
| 3 | 5.3 | Pokój | 11,83 m ² |
| RAZEM | | | 24,77 m ² |

III. INFORMACJA DOTYCZĄCA BEZPIECZEŃSTWA I OCHRONY ZDROWIA

| | |
|------------------------|---|
| Nazwa obiektu: | lokal mieszkalny nr 5 |
| Adres lokalu: | ul. Grodzka 10/5, 64-100 Leszno |
| Inwestor: | Miejski Zakład Budynków Komunalnych w Lesznie, ul. J. Dekana 10 |
| Przeznaczenie obiektu: | lokal mieszkalny w budynku mieszkalnym, wielorodzinnym |
| Technologia: | tradycyjna – ściany murowane, otynkowane |
| Zakres robót: | remont lokalu mieszkalnego |
| Kolejność realizacji: | jednoetapowo |

1. Wskazanie elementów zagospodarowania działki lub terenu, które mogą stwarzać zagrożenie bezpieczeństwa i zdrowia ludzi

W trakcie realizacji robót nie wystąpią szczególne warunki zagrażające bezpieczeństwu pracowników. Obszar prowadzenia robót budowlanych winien być wygrodzony a wejścia i droga transportu materiałów i urządzeń oznakowana. Pracownicy winni być przeszkoleni z zakresu bezpieczeństwa i higieny pracy oraz przeciwpożarowym przy pracach na wysokościach oraz pozostałych robotach budowlanych wchodzących w zakres prac.

2. Wskazanie dotyczące przewidywanych zagrożeń występujących podczas realizacji robót budowlanych

W trakcie wykonywania robót budowlanych należy przestrzegać ogólnych zasad bezpieczeństwa i higieny pracy. W szczególności należy zwrócić uwagę na następujące zagrożenia:

- a) praca na wysokości – dopuszcza się do pracy na wysokości tylko osoby posiadające odpowiednie badania lekarskie,
- b) zastosowanie materiałów i urządzeń ciężkich,
- c) zastosowanie materiałów żrących lub cuchnących – chemikaliów niebezpiecznych grożących zatruciem lub uszkodzeniem powłoki skórnej,
- d) praca z narzędziami elektrycznymi (elektronarzędzia)
- e) występowanie gorącej wody oraz zgrzewania/lutowania materiałów,
- f) hałas pochodzący od maszyn i urządzeń,
- g) w przypadku wykonywania odkrywek i otworów w murach, posadzkach, stropach zachować uwagę na występowanie instalacji nie zewidencjonowanych,
- h) pracowników należy bezwzględnie wyposażać w środki ochrony indywidualnej m.in. kaski, rękawice, obuwie z osłoną palców,

3. Wskazanie sposobu prowadzenia instruktażu pracowników przed przystąpieniem do realizacji robót szczególnie niebezpiecznych

Wszyscy pracownicy zatrudnieni na budowie winni posiadać:

- a) aktualne badania lekarskie świadczące o przydatności do pracy na budowie,
- b) podstawowe przeszkolenie w zakresie BHP podczas wykonywania robót budowlanych.

Dodatkowo pracownicy pracujący na wysokościach winni dodatkowo posiadać:

- a) aktualne badania lekarskie świadczące o przydatności do pracy na wysokościach,
- b) podstawowe przeszkolenie w zakresie BHP podczas wykonywania robót na wysokościach.

Wszyscy pracownicy na budowie przed przystąpieniem do wykonywania robót budowlanych powinni być przeszkoleni przez osobę uprawnioną z występujących zagrożeń oraz instrukcji obsługi maszyn i urządzeń.

4. Wskazanie środków technicznych i organizacyjnych zapobiegających niebezpieczeństwom wynikającym z wykonywania robót budowlanych.

Teren robót powinien być w miarę potrzeby ogrodzony lub skutecznie zabezpieczony przed osobami postronnymi. Ciągi pieszczę na placu robót powinny być utrzymywane we właściwym stanie technicznym. Nie wolno na nich składować materiałów, sprzętu lub innych przedmiotów. Przejścia i strefy niebezpieczne powinny być oświetlone i oznakowane.

Instalacje rozdziału energii elektrycznej na terenie budowy powinny być zaprojektowane i wykonane oraz utrzymywane i użytkowane w taki sposób, aby nie stanowiły zagrożenia pożarowego lub wybuchowego, lecz chroniły pracowników przed porażeniem prądem elektrycznym. Roboty związane z podłączeniem, sprawdzaniem, konserwacją i naprawą instalacji i urządzeń elektrycznych mogą być wykonywane wyłącznie przez osoby posiadające odpowiednie uprawnienia. Przewody elektryczne zasilające urządzenia mechaniczne powinny być zabezpieczone przed uszkodzeniami mechanicznymi, a ich połączenia z urządzeniami mechanicznymi wykonane w sposób zapewniający bezpieczeństwo pracy osób obsługujących takie urządzenia.

Należy zapewnić dostateczną ilość wody zdatnej do picia pracownikom zatrudnionym przy robotach budowlanych oraz do celów higieniczno-sanitarnych, gospodarczych i przeciwpożarowych. Pracownikom zatrudnionym w warunkach szczególnie uciążliwych należy zapewnić:

- posiłki wydawane ze względów profilaktycznych,
- napoje, których rodzaj i temperatura powinny być dostosowane do warunków wykonywania pracy.

Na terenie budowy powinny być wyznaczone oznakowane, utwardzone i odwodnione miejsca do składowania materiałów i wyrobów. Składowiska materiałów, wyrobów i urządzeń technicznych należy

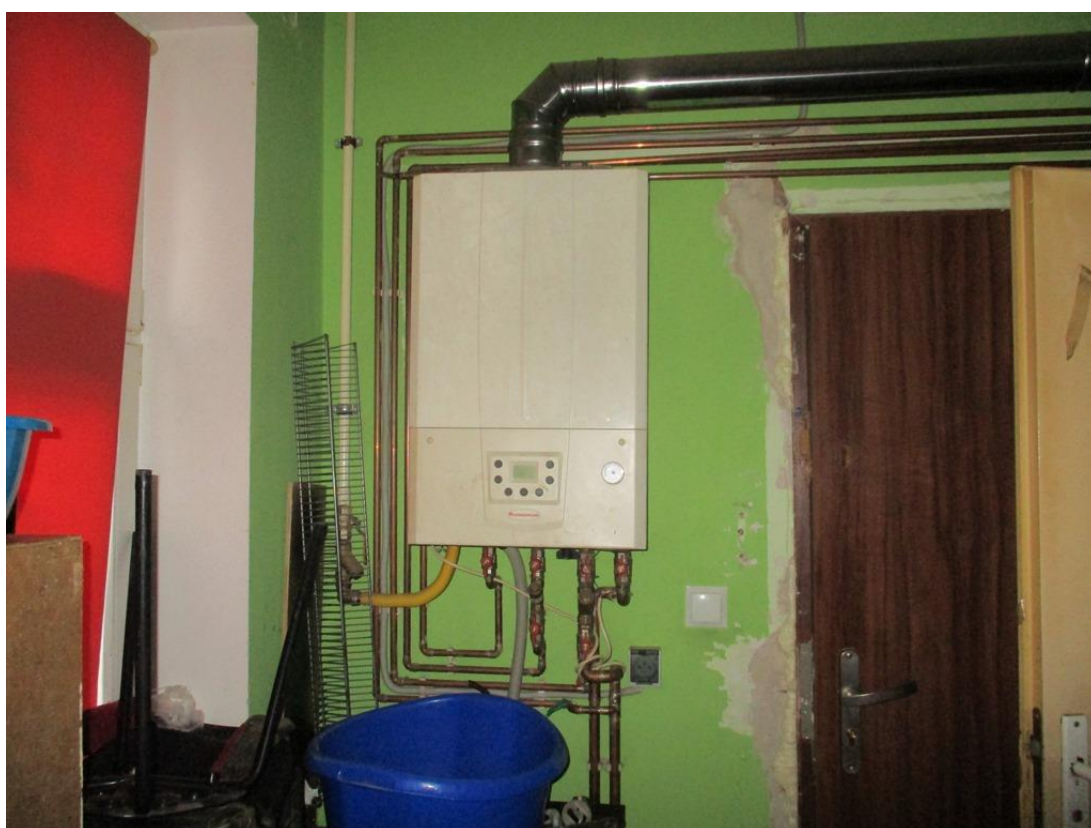
wykonać w sposób wykluczający możliwość wywrócenia, zsunięcia, rozsunięcia się lub spadnięcia składowanych wyrobów i urządzeń.

Montaż rusztowań, ich eksploatacja i demontaż powinny być wykonane zgodnie z instrukcją producenta lub projektem indywidualnym. Osoby zatrudnione, przy montażu i demontażu rusztowań oraz monterzy podestów roboczych powinni posiadać wymagane uprawnienia lub być odpowiednio przeszkolone w zakresie jego konstrukcji, montażu i demontażu. Osoby dokonujące montażu i demontażu rusztowań obowiązane są do stosowania urządzeń zabezpieczających przed upadkiem z wysokości. Rusztowania i ruchome podesty robocze powinny być wykorzystywane zgodnie z przeznaczeniem. Drabiny należy zabezpieczyć przed poślizgiem i rozsunięciem się oraz zapewnić ich stabilność.

Maszyny i inne urządzenia techniczne oraz narzędzia zmechanizowane powinny być montowane, eksploatowane i obsługiwane zgodnie z instrukcją producenta oraz spełniać wymagania określone w przepisach dotyczących systemu oceny zgodności. Maszyny i inne urządzenia techniczne, podlegające dozorowi technicznemu, mogą być używane na terenie budowy tylko wówczas, jeżeli wystawiono dokumenty uprawniające do ich eksploatacji.

VI. ZDJĘCIA MIESZKANIA





V. CZĘŚĆ RYSUNKOWA