

## **Zmodyfikowany Opis przedmiotu zamówienia**

### **Część nr 1**

**Kontener biurowy pojedynczy – 4 sztuki fabrycznie nowe (Za nowy kontener biurowy uważa się fabrycznie nowy przedmiot, części z których jest zbudowany oraz wyposażenie wchodzące w jego skład. Wymienione elementy nie mogą nosić śladów użytkowania.)**

#### **1. Wymagane parametry i wyposażenie techniczne:**

##### **1.1 Parametry kontenerów socjalno-biurowych (pojedynczych)**

###### **1.1.1. Wymiary pojedynczego modułu**

- 1) długość zewnętrzna w przedziale od 590-610 cm
- 2) szerokość zewnętrzna w przedziale od 240-250 cm
- 3) wysokość zewnętrzna w przedziale od 280-290 cm
- 4) długość wewnętrzna w przedziale od 570-590 cm
- 5) szerokość wewnętrzna w przedziale od 210-230 cm
- 6) wysokość wewnętrzna w przedziale od 250-260 cm

###### **1.1.2. Konstrukcja**

- 1) Konstrukcja stalowa spawana (podłoga, słupy) pokryta powłoką antykorozyjną.
- 2) Odprowadzenie wody deszczowej rynnami PVC wewnątrz słupów narożnych.

###### **1.1.3. Podłoga**

- 1) **Blacha trapezowa z zabezpieczeniem antykorozyjnym**
- 2) Trwała rama stalowa z poprzeczkami
- 3) Izolacja termiczna (wełna mineralna lub poliuretan lub styropian – o grubości minimum 120 mm)
- 4) Płyta wiórowa grubości min 15 mm
- 5) Wykładzina antypoślizgowa PVC o podwyższonej wytrzymałości na ścieranie o grubości min 2 mm

###### **1.1.4. Stropodach**

- 1) **Blacha trapezowa z zabezpieczeniem antykorozyjnym**
- 2) Malowanie od zewnątrz na kolor ciemno-zielony RAL 6002
- 3) Płyta wiórowa grubości min 12 mm
- 4) Izolacja termiczna (wełna mineralna lub poliuretan lub styropian – o grubości minimum 120 mm) lub płyty warstwowe z izolacją termiczną o grubości minimum 120 mm
- 5) Folia paroizolacyjna (w przypadku izolacji z wełny mineralnej lub poliuretanu lub styropianu)
- 6) Płyta laminowana biała o grubości 12 mm (w przypadku izolacji z wełny mineralnej lub poliuretanu lub styropianu)

###### **1.1.5. Ściany**

- 1) **Blacha trapezowa z zabezpieczeniem antykorozyjnym**
- 2) Malowanie od zewnątrz na kolor ciemno-zielony RAL 6002
- 3) Płyta wiórowa grubości min 12 mm
- 4) Izolacja termiczna (wełna mineralna lub poliuretan lub styropian – o grubości minimum 120 mm) lub płyty warstwowe z izolacją termiczną o grubości minimum 120 mm

- 5) Folia paroizolacyjna (w przypadku izolacji z wełny mineralnej lub poliuretanu lub styropianu)
- 6) Wewnętrzna ściana z płyty laminowanej białej o grubości 12 mm (w przypadku izolacji z wełny mineralnej lub poliuretanu lub styropianu). W przypadku płyt warstwowych – ściany z gładkiej blachy, lakierowanej i laminowanej koloru białego.

#### **1.1.6. Drzwi**

- 1) Zewnętrzne wejściowe – malowane zgodnie z RAL 6002, stalowe pełne, izolowane, zamykane na zamek wielozastawkowy
- 2) Wymiary: szerokość min. 900 mm, wysokość 2000 mm (wymiary w świetle ościeżnicy)
- 3) Rozmieszczenie zgodnie z poglądowym rysunkiem (poniżej)

#### **1.1.7. Okna**

- 1) PVC białe, dwuszybowe.
- 2) Dwuskrzydłowe, oba rozwieralne, jedno ze skrzydeł także uchylne (jak na rysunku poglądowym).
- 3) Wymiary: szerokość – 150-170 cm; wysokość 100-120 cm (wymiary w świetle ościeżnicy).
- 4) Wyposażone w roletę zewnętrzną, sterowaną ręcznie, o klasie antywłamaniowej – malowana od zewnątrz na kolor RAL 6002.
- 5) Rozmieszczenie – zgodnie z poglądowym rysunkiem (poniżej).

### **1.2. Instalacje i wyposażenie**

#### **1.2.1. Instalacja elektryczna - zewnętrzna**

- 1) Przyłącze elektryczne – gniazdo 63A oraz przewód do połączenia szeregowego z wtyczką 63A i przewodem o długości minimum 1,5 m
- 2) Rozkład przyłączy elektrycznych oraz długości przewodów należy uzgodnić z zamawiającym na etapie wytwarzania kontenerów

#### **1.2.2. Instalacja elektryczna - wewnętrzna**

- 1) Instalacja elektryczna z rozdzielnicą i przynajmniej dwoma natynkowymi gniazdami (podwójnymi – 2x230V 16A) oraz osobnym obwodem do grzejnika (zakończona pojedynczym gniazdem 230V 16A) - rozdzielnica z osobnymi zabezpieczeniami nadmiorowoprądowymi i różnicowo-prądowymi na każde z gniazd i osobno na obwód grzejnika oraz osobno na zabezpieczenie obwodu oświetlenia.
- 2) Instalacja elektryczna natynkowa z przewodami w kanałach z PVC.
- 3) Rozmieszczenie zgodnie z poglądowym rysunkiem (poniżej).

#### **1.2.3. Instalacja oświetleniowa**

- 1) Wyposażona w minimum dwa punkty świetlne LED, każdy o równowartości mocy oprawy oświetleniowej świetlówkowej 2x36W.
- 2) Rozmieszczenie zgodnie z poglądowym rysunkiem (poniżej).

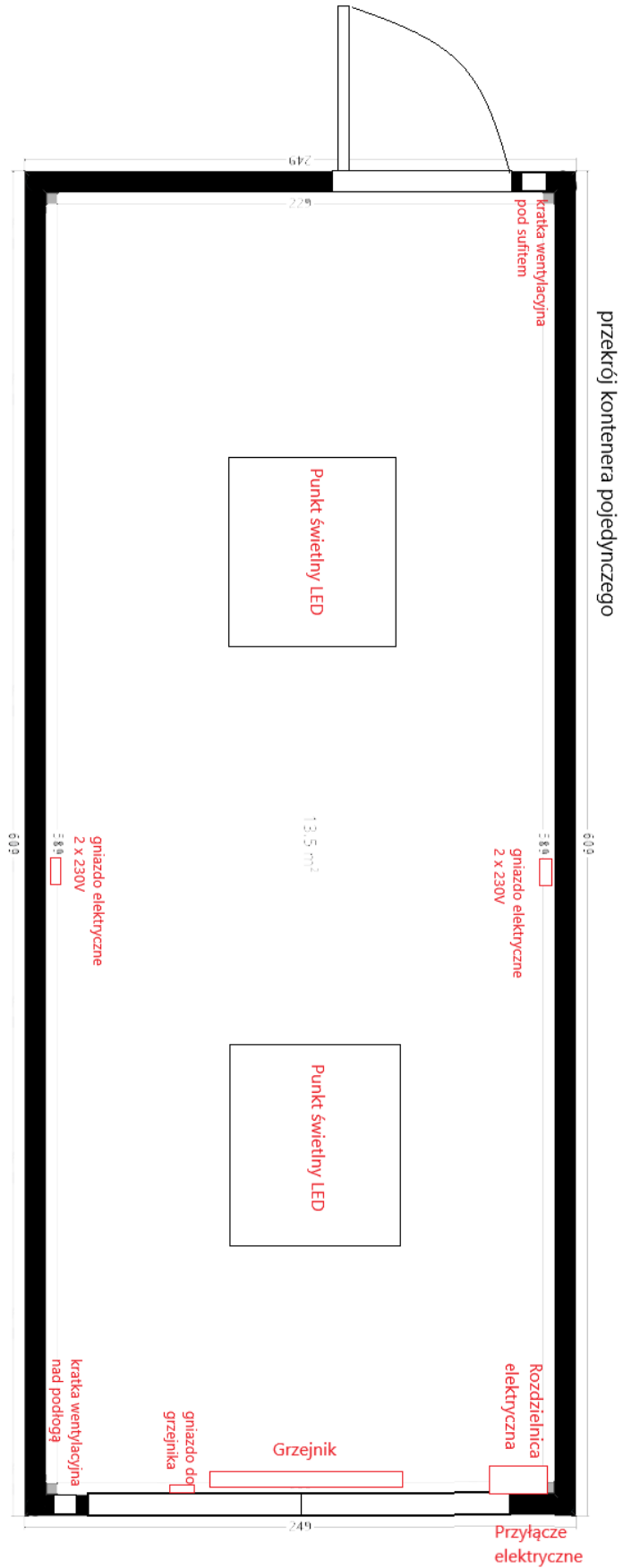
#### **1.2.4. Instalacja grzewcza**

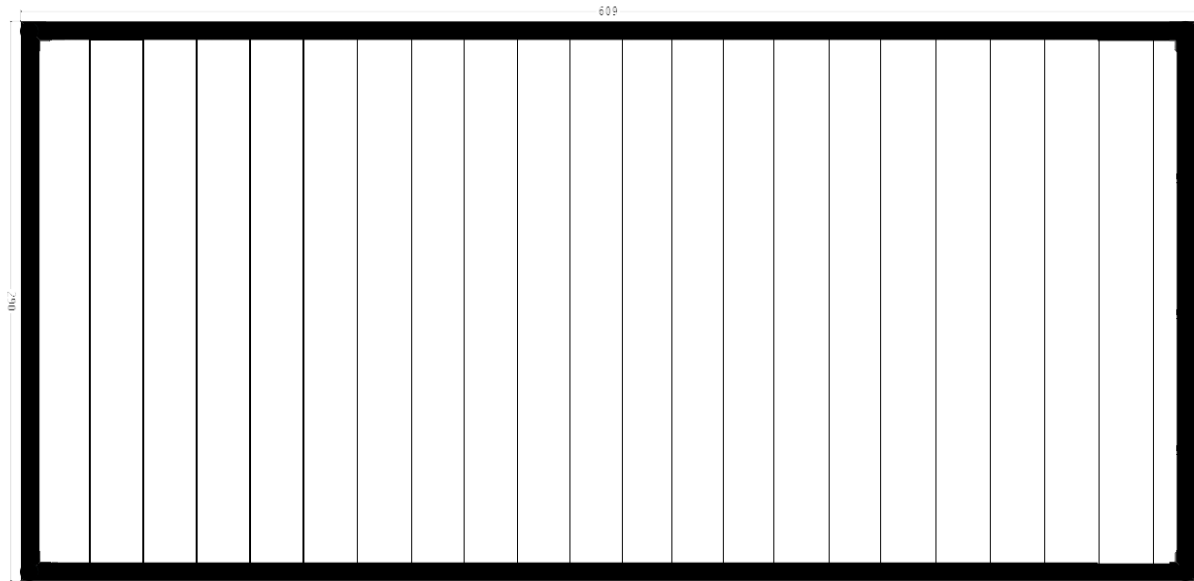
- 1) Grzejnik elektryczny o mocy min. 2kW, zamontowany pod oknem, z osobnym obwodem elektrycznym oraz osobnym obwodem do grzejnika (zakończona pojedynczym gniazdem 230V 16A).
- 2) Rozmieszczenie zgodnie z poglądowym rysunkiem (poniżej).

#### **1.2.5. Instalacja wentylacyjna**

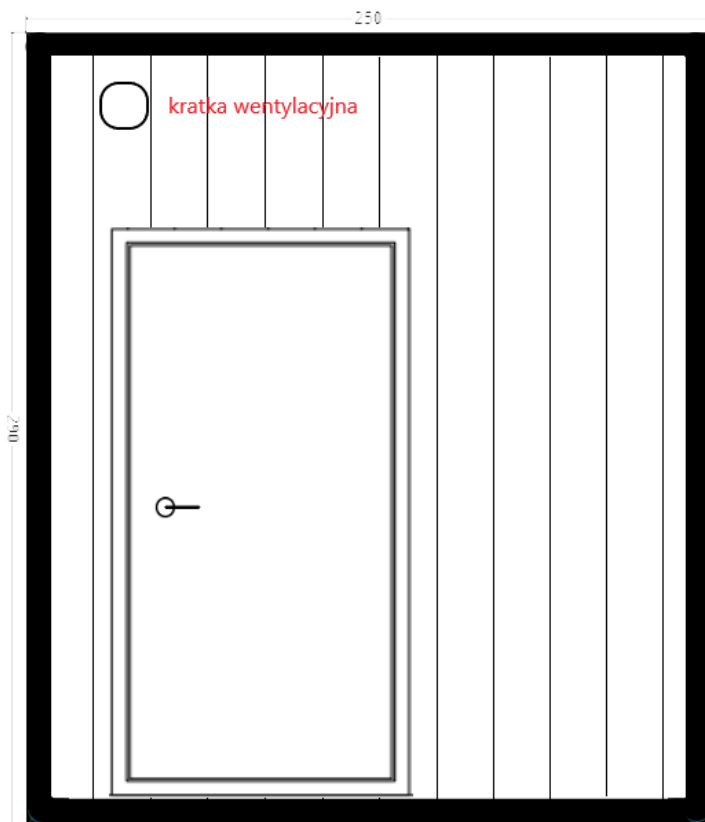
- 1) Wentylacja grawitacyjna realizowana poprzez kratki wentylacyjne.
- 2) Rozmieszczenie zgodnie z poglądowym rysunkiem (poniżej).

Poglądowe rysunki zamawianych kontenerów pojedynczych

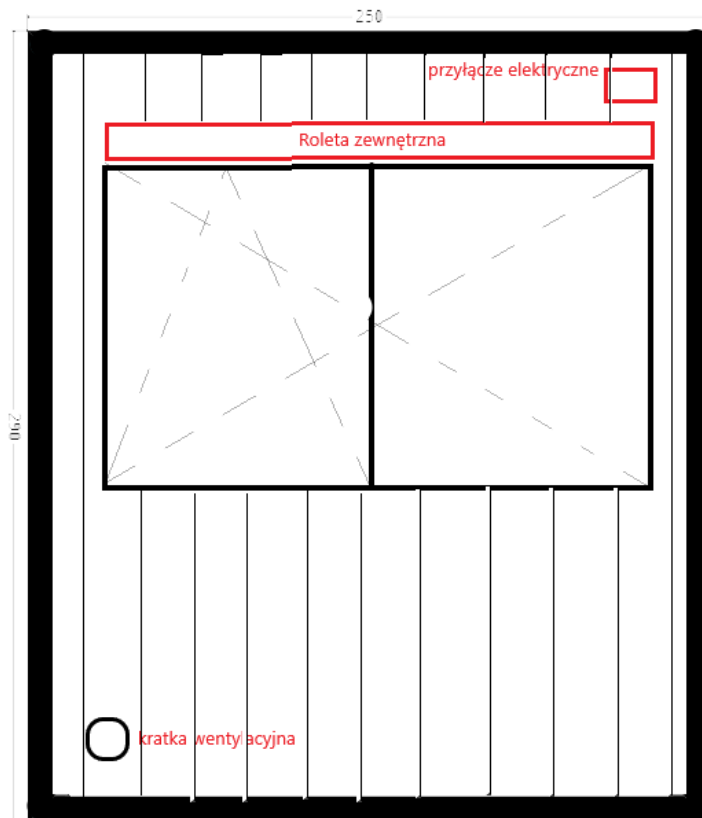




Widok kontenera z boku



widok kontenera od frontu



widok kontenera połączony od tyłu

**Kontener biurowy – podwójny – 1 sztuka fabrycznie nowa – (Za nowy kontener biurowy uważa się fabrycznie nowy przedmiot, części z których jest zbudowany oraz wyposażenie wchodzące w jego skład. Wymienione elementy nie mogą nosić śladów użytkowania.)**

## **2. Wymagane parametry i wyposażenie techniczne:**

### **2.1 Parametry kontenera socjalno-biurowego (podwójny)**

#### **2.1.1. Wymiary podwójnego modułu**

- 1) długość zewnętrzna w przedziale od 590-610 cm
- 2) szerokość zewnętrzna w przedziale od 480-500 cm
- 3) wysokość zewnętrzna w przedziale od 280-290 cm
- 4) długość wewnętrzna w przedziale od 570-590 cm
- 5) szerokość wewnętrzna w przedziale od 420-460 cm
- 6) wysokość wewnętrzna w przedziale od 250-260 cm

#### **2.1.2. Konstrukcja**

- 1) Konstrukcja stalowa spawana (podłoga, słupy) pokryta powłoką antykorozyjną.
- 2) Odprowadzenie wody deszczowej rynnami PVC wewnątrz słupów narożnych.

#### **2.1.3. Podłoga**

- 1) **Blacha trapezowa z zabezpieczeniem antykorozyjnym**
- 2) Trwała rama stalowa z poprzeczkami

- 3) Izolacja termiczna (wełna mineralna lub poliuretan lub styropian – o grubości minimum 120 mm)
- 4) Płyta wiórowa grubości min 15 mm
- 5) Wykładzina antypoślizgowa PVC o podwyższonej wytrzymałości na ścieranie o grubości min 2 mm

#### **2.1.4. Stropodach**

- 1) **Blacha trapezowa z zabezpieczeniem antykorozyjnym**
- 2) Malowanie od zewnątrz na kolor ciemno-zielony RAL 6002
- 3) Płyta wiórowa grubości min 12 mm
- 4) Izolacja termiczna (wełna mineralna lub poliuretan lub styropian – o grubości minimum 120 mm) lub płyty warstwowe z izolacją termiczną o grubości minimum 120 mm
- 5) Folia paroizolacyjna (w przypadku izolacji z wełny mineralnej lub poliuretanu lub styropianu)
- 6) Płyta laminowana biała o grubości 12 mm (w przypadku izolacji z wełny mineralnej lub poliuretanu lub styropianu)

#### **2.1.5. Ściany**

- 1) **Blacha trapezowa z zabezpieczeniem antykorozyjnym**
- 2) Malowanie od zewnątrz na kolor ciemno-zielony RAL 6002
- 3) Płyta wiórowa grubości min 12 mm
- 4) Izolacja termiczna (wełna mineralna lub poliuretan lub styropian – o grubości minimum 120 mm) lub płyty warstwowe z izolacją termiczną o grubości minimum 120 mm
- 5) Folia paroizolacyjna (w przypadku izolacji z wełny mineralnej lub poliuretanu lub styropianu)
- 6) Wewnętrzna ściana z płyty laminowanej białej o grubości 12 mm (w przypadku izolacji z wełny mineralnej lub poliuretanu lub styropianu). W przypadku płyt warstwowych – ściany z gładkiej blachy, lakierowanej i laminowanej koloru białego.

#### **2.1.6. Drzwi**

- 1) Zewnętrzne wejściowe – malowane zgodnie z RAL 6002, stalowe pełne, izolowane, zamykane na zamek wielozastawkowy
- 2) Wymiary: szerokość min. 900 mm, wysokość 2000 mm (wymiary w świetle ościeżnicy)
- 3) Rozmieszczenie zgodnie z poglądowym rysunkiem (poniżej)

#### **2.1.7. Okna**

- 1) PVC białe, dwuszybowe
- 2) Dwuskrzydłowe, oba rozwieralne, jedno ze skrzydeł także uchylne (jak na rysunku poglądowym)
- 3) Wymiary: szerokość – 150-170 cm; wysokość 100-120 cm (wymiary w świetle ościeżnicy)
- 4) Wyposażone w roletę zewnętrzną, sterowaną ręcznie, o klasie antywłamaniowej – malowana od zewnątrz na kolor RAL 6002
- 5) Rozmieszczenie – zgodnie z poglądowym rysunkiem (poniżej)

## **2.2. Instalacje i wyposażenie**

### **2.2.1. Instalacja elektryczna - zewnętrzna**

- 1) Przyłącze elektryczne – gniazdo 63A oraz przewód do połączenia szeregowego z wtyczką 63A i przewodem o długości minimum 1,5 m

2) Rozkład przyłączy elektrycznych oraz długości przewodów należy uzgodnić z zamawiającym na etapie wytwarzania kontenerów

**2.2.2. Instalacja elektryczna - wewnętrzna**

- 1) Instalacja elektryczna z rozdzielnicą i przynajmniej czterema natynkowymi gniazdami (podwójnymi – 2x230V 16A) oraz osobnym obwodem do grzejnika (zakończona pojedynczym gniazdem 230V 16A) - rozdzielnica z osobnymi zabezpieczeniami nadmiarowoprądowymi i różnicowoprądowymi, na każde z gniazd i osobno na obwód grzejnika oraz osobno na zabezpieczenie obwodu oświetlenia
- 2) Instalacja elektryczna natynkowa z przewodami w kanałach z PVC
- 3) Rozmieszczenie zgodnie z poglądowym rysunkiem (poniżej)
- 4) Wykonawca dostarczy protokoły z pomiarów izolacji ułożonych instalacji elektrycznych

**2.2.3. Instalacja oświetleniowa**

- 1) Wyposażona w minimum cztery punkty świetlne LED, każdy o równowartości mocy oprawy oświetleniowej świetlówkowej 2x36W
- 2) Sterowanie oświetleniem z jednego łącznika świecznikowego
- 3) Rozmieszczenie zgodnie z poglądowym rysunkiem (poniżej)

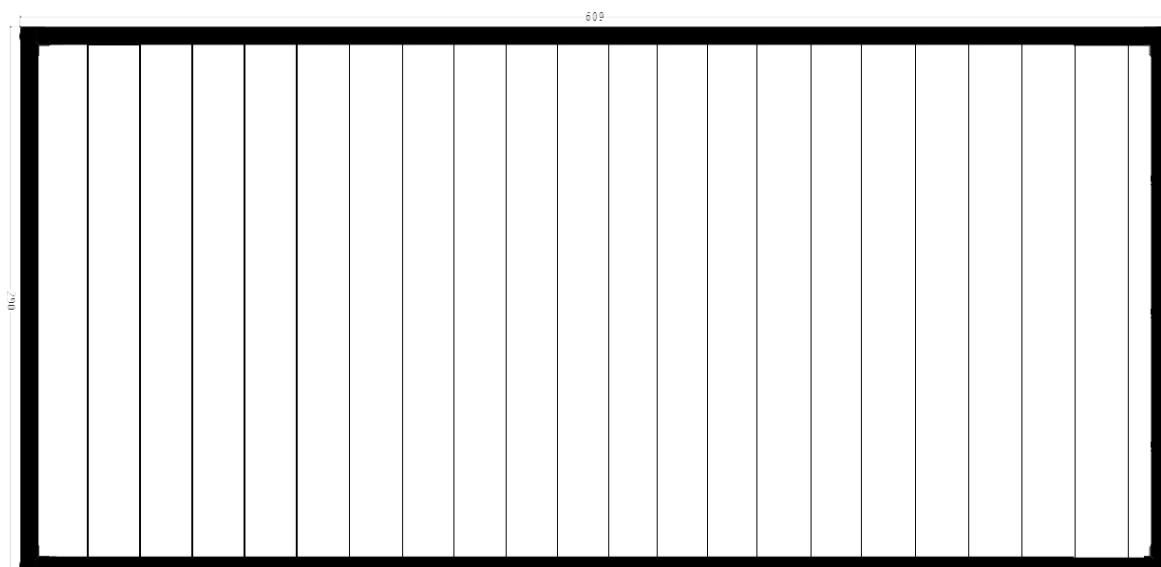
**2.2.4. Instalacja grzewcza**

- 1) Dwa grzejniki elektryczne, każdy o mocy min. 2kW, zamontowane pod oknami, z osobnym obwodem na każdy grzejnik grzejnika (zakończony pojedynczym gniazdem 230V 16A).
- 2) Rozmieszczenie zgodnie z poglądowym rysunkiem (poniżej)

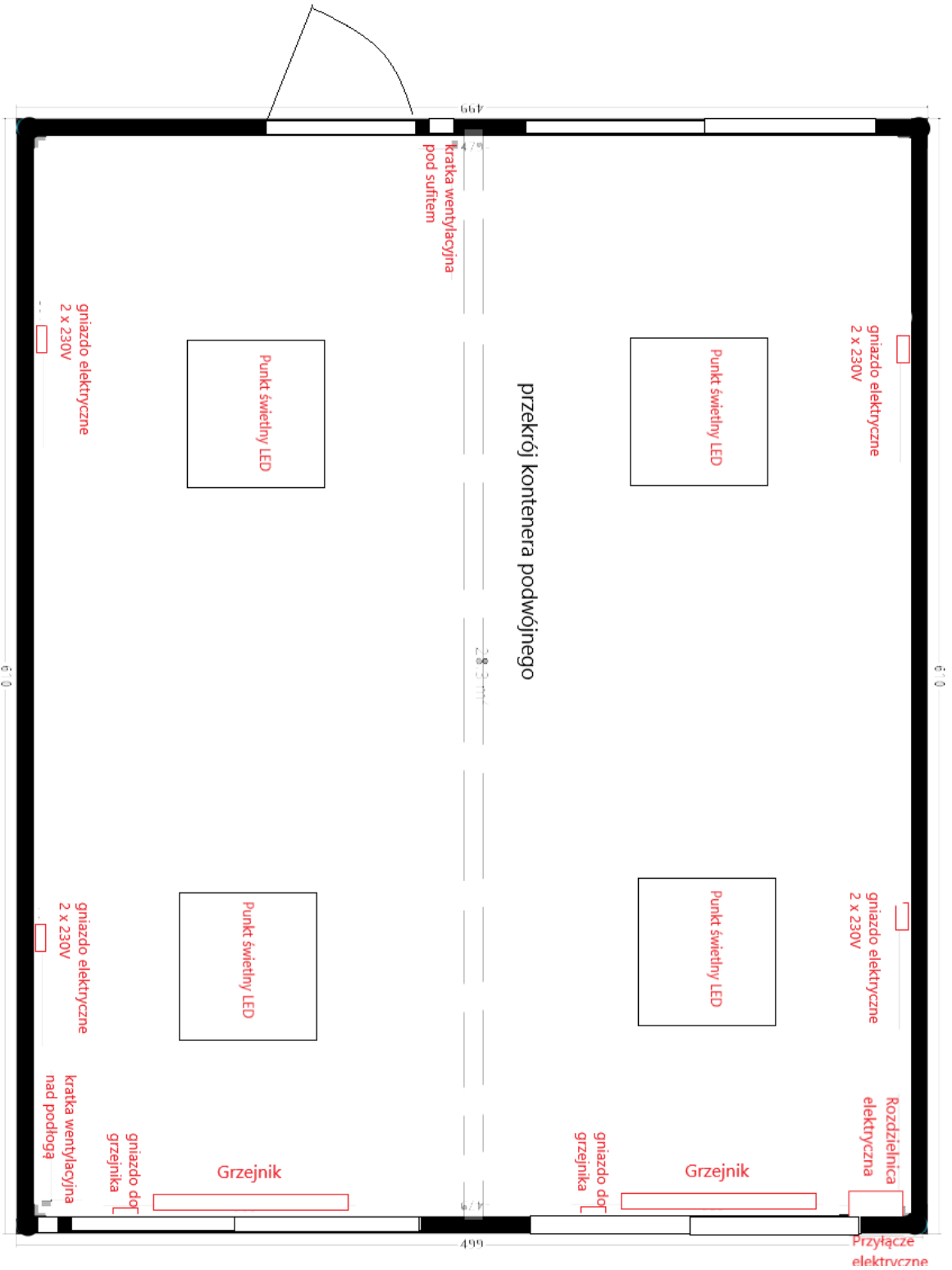
**2.2.5. Instalacja wentylacyjna**

- 1) Wentylacja grawitacyjna realizowana poprzez kratki wentylacyjne
- 2) Rozmieszczenie zgodnie z poglądowym rysunkiem (poniżej)

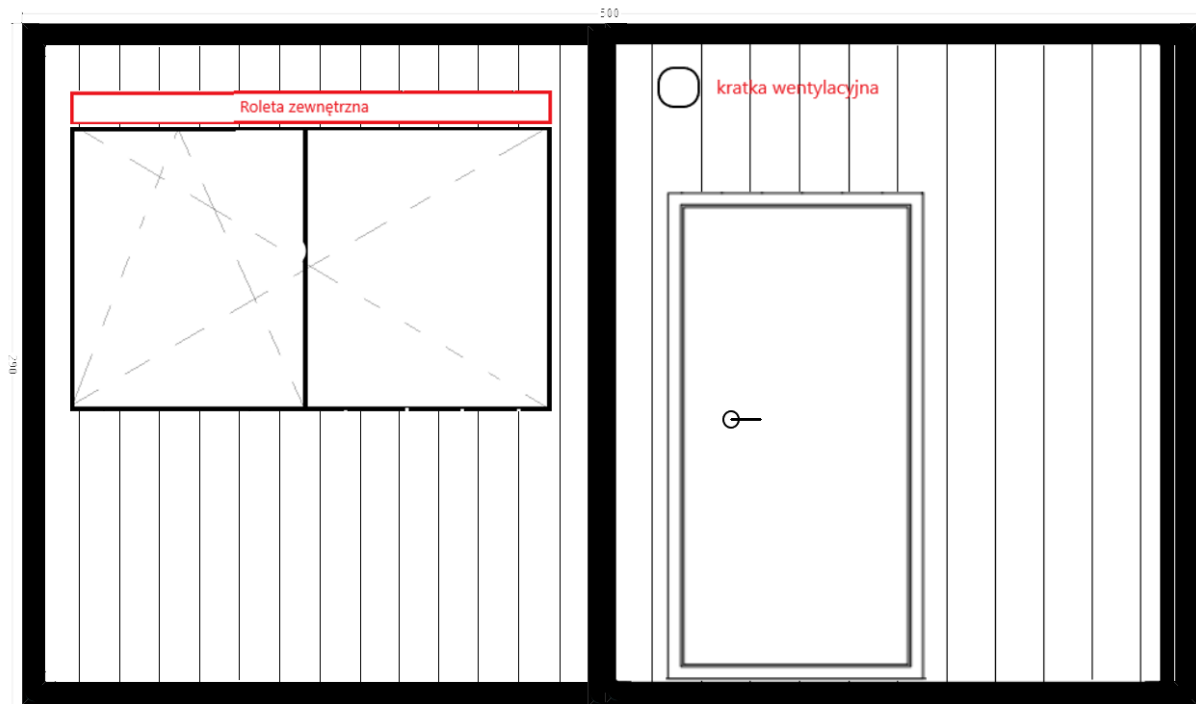
**Poglądowe rysunki zamawianego kontenera podwójnego**



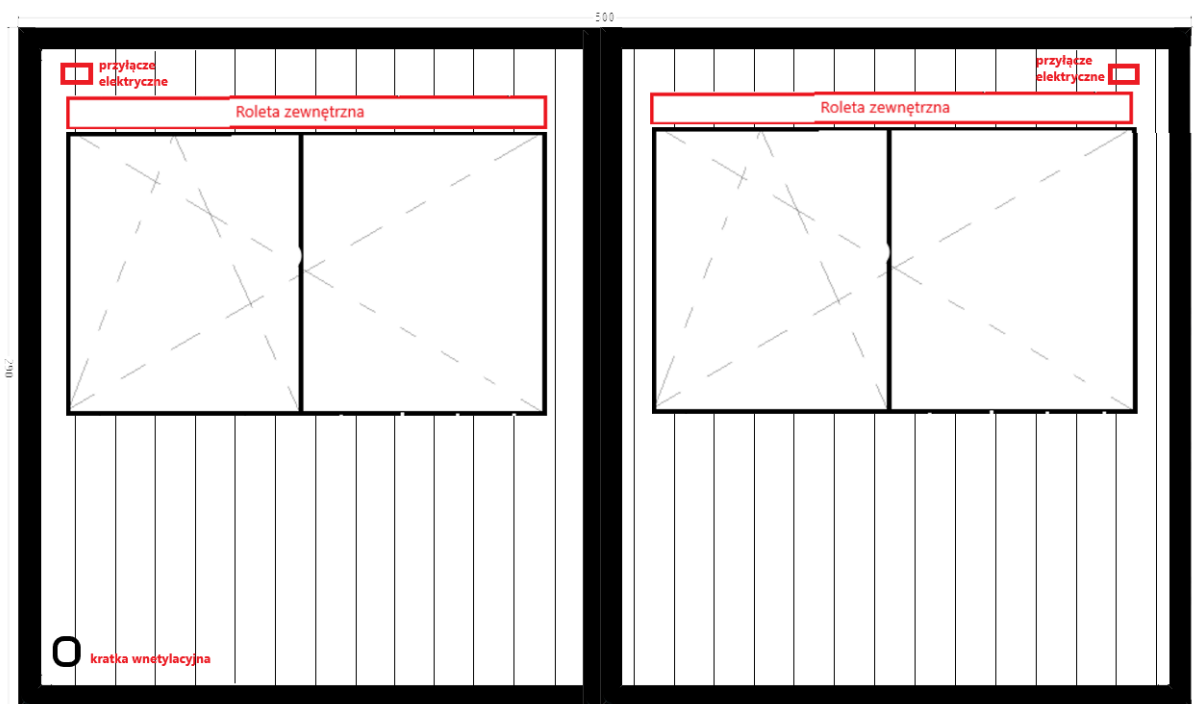
Widok kontenera z boku







widok kontenera podwójnego od frontu



widok kontenera podwójnego od tyłu

Zakres kolorów RAL dla kontenerów z zadania I i II



RAL 6002

**3. Dodatkowe warunki:**

- a) Oferowane kontenery wymienione w zadaniu I muszą spełniać warunki i wymagania określone w punkcie 1 i 2.
- b) Oferowane kontenery muszą być jednolite pod względem rozmiarów, parametrów i wyglądu w obrębie zamówienia od jednego wykonawcy
- c) Oferowane kontenery zostaną dostarczone, rozładowane, osadzone i zmontowane na koszt wykonawcy (miejsce dostawy Gdańsk Westerplatte, ul. Sucharskiego (teren na działce 25/2 - wzdłuż drogi prowadzącej od parkingu do pomnika Obrońców Wybrzeża).
- d) Oferowane kontenery zostaną osadzone na wcześniej przygotowanych przez zamawiającego płytach
- e) Oferowane kontenery będą posiadać pełną dokumentację techniczną (budowlaną i elektryczną) dla każdego z kontenerów.
- f) Wykonawca dostarczy zamawiającemu deklarację zgodności rozdzielni elektrycznych dla każdego z kontenerów.
- g) Wykonawca dostarczy protokoły z pomiarów izolacji ułożonych instalacji elektrycznych dla każdego z kontenerów.
- h) Gwarancja na oferowane kontenery, elementy z których są zbudowane, oraz wyposażenie w nich zamontowane, musi wynosić co najmniej 24 miesiące.
- i) Wykonawca przystąpi do usunięcia wad i usterek w okresie gwarancji w terminie 7 dni roboczych od daty ich zgłoszenia przez Zamawiającego.

## Część nr 2

Kontener narzędziowy / magazynowy – 1 sztuka fabrycznie nowa – (Za nowy kontener biurowy uważa się fabrycznie nowy przedmiot, części z których jest zbudowany oraz wyposażenie wchodzące w jego skład. Wymienione elementy nie mogą nosić śladów użytkowania.)

### 4. Wymagane parametry i wyposażenie techniczne:

#### 4.1 Parametry kontenera narzędziowego/magazynowego

##### **4.1.1. Wymiary pojedynczego modułu**

- 1) długość zewnątrz w przedziale od 590-610 cm
- 2) szerokość zewnętrzna w przedziale od 240-250 cm
- 3) wysokość zewnętrzna w przedziale od 255-290 cm
- 4) wysokość wewnętrzna minimum 250 cm

##### **4.1.2. Konstrukcja**

- 1) Konstrukcja stalowa spawana (podłoga, słupy) pokryta powłoką antykorozyjną.

##### **4.1.3. Podłoga**

- 1) **Blacha trapezowa z zabezpieczeniem antykorozyjnym**
- 2) Trwała rama stalowa z poprzeczkami
- 3) Wewnątrz – płyta stalowa ryflowana o grubości 5mm lub sklejka kontenerowa o grubości 25 mm lub płyta wiórowa grubości min 25 mm

##### **4.1.4. Stropodach**

- 1) **Blacha trapezowa z zabezpieczeniem antykorozyjnym**
- 2) Malowanie od zewnątrz na kolor ciemno-zielony RAL 6002

##### **4.1.5. Ściany**

- 1) **Blacha trapezowa z zabezpieczeniem antykorozyjnym**
- 2) Malowanie od zewnątrz na kolor ciemno-zielony RAL 6002

##### **4.1.6. Drzwi**

- 1) Dwuskrzydłowe wrota na krótkiej ścianie – malowane zgodnie z RAL 6002.
- 2) Wrota muszą być wyposażone w rygle umożliwiające zamknięcie na kłódkę
- 2) Wymiary wrót – zgodne z szerokością krótszej ściany kontenera i jego wysokością

### 5. Dodatkowe warunki:

- a) Oferowany kontener wymieniony w zadaniu II musi spełniać warunki i wymagania określone w punkcie 4.
- b) Oferowany kontener zostanie dostarczony, rozładowany i osadzony we wskazanym przez zamawiającego miejscu na koszt wykonawcy (miejsce dostawy Gdańsk Westerplatte, ul. Sucharskiego (teren na działce 25/2 - wzdłuż drogi prowadzącej od parkingu do pomnika Obrońców Wybrzeża).
- c) Gwarancja na oferowany kontener, elementy z których jest zbudowany, musi wynosić co najmniej 24 miesiące.
- d) Wykonawca przystąpi do usunięcia wad i usterek w okresie gwarancji w terminie 7 dni roboczych od daty ich zgłoszenia przez Zamawiającego.

### **Część nr 3**

**Ogrodzenie tymczasowe budowlane, fabrycznie nowe, wg poniższej specyfikacji**  
**(Za nowe ogrodzenie uważa się fabrycznie nowe przedmioty, części i elementy z których są**  
**zbudowane. Wymienione elementy nie mogą nosić śladów użytkowania.)**

#### **6. Wymagane parametry techniczne:**

##### **6.1 Parametry ogrodzenia budowlanego**

###### **6.1.1. Wymiary pojedynczego panelu**

- 1) Ogrodzenie tymczasowe budowlane ażurowe (sekcja) - o wym. 3500mm x 2000mm i oczku 120mm x 250mm (+/-30 mm w każdym z wymiarów oczka) – 100 sztuk
- 2) Ogrodzenie tymczasowe budowlane ażurowe – furtka (sekcja) - o wym. 1100mm x 2000mm i oczku 120mm x 250mm (+/-30 mm w każdym z wymiarów oczka) – 3 sztuki

##### **6.2 Pozostałe elementy ogrodzenia**

- a) Wspornik do ogrodzeń zapobiegający przechyłom / podpora – 100 sztuk
- b) Szpilka do wspornika/podpory – 100 sztuk
- c) Stopa pod ogrodzenie budowlane – betonowe – 100 sztuk
- d) Klamra spinająca sekcje ogrodzenia – 200 sztuk
- e) Zawiasy do ogrodzenia budowlanego – 5 sztuk
- f) Kółko do bramy/furtki ogrodzenia budowlanego – 5 sztuki

#### **7. Dodatkowe warunki:**

- a) **Oferowane ogrodzenie wymienione w zadaniu III musi spełniać warunki i wymagania określone w punkcie 6.**
- b) **Oferowane ogrodzenie wraz z pozostałymi elementami o których mowa w pkt. 6.1 i 6.2 zostaną dostarczone i rozładowane we wskazanym przez zamawiającego miejscu na koszt wykonawcy (miejsce dostawy Gdańsk Westerplatte, ul. Sucharskiego (teren na działce 25/2 - wzdłuż drogi prowadzącej od parkingu do pomnika Obrońców Wybrzeża).**
- c) **Gwarancja na oferowane ogrodzenie oraz wszystkie elementy z którego jest zbudowane, musi wynosić co najmniej 24 miesiące.**
- d) **Wykonawca przystąpi do usunięcia wad i usterek w okresie gwarancji w terminie 7 dni roboczych od daty ich zgłoszenia przez Zamawiającego.**