

ZAŁĄCZNIK NR ... do SIWZ

**OPIS PRZEDMIOTU ZAMÓWIENIA
(OPZ)**

Dla zadania pn.: „Waga samochodowa z pawilonem biurowym”

SPIS TREŚCI

1. Informacje wstępne.....	2
1.1 Przedmiot zamówienia.....	2
1.2 Zamawiający.....	2
2. Zakres prac i wymagania co do potencjału kadrowego wykonawcy.....	2
2.1. Szczegółowy zakres realizacji zadania - opis stanu istniejącego i planowanych rozwiązań projektowych.....	3
2.2. Szczegółowy zakres zadania - planowane założenia i rozwiązania projektowe.....	3
2.2.1. Założenia i wytyczne do projektowania i zrealizowania inwestycji.....	3
2.2.2. Instalacje i urządzenia na nieruchomości	3
3. Wymagane parametry wagi samochodowej i pawilonu biurowego.....	4
3.1 Wymagane parametry wagi samochodowej.....	4
3.2. Wymagane parametry pawilonu biurowego do obsługi wagi.....	4
4. Realizacja zadania – posadowienia wagi i pawilonu biurowego.....	5
5. Inwentaryzacja powykonawcza.....	5
6. Przepisy prawne.....	5

1. INFORMACJE WSTĘPNE

1.1 Przedmiot zamówienia

Przedmiotem Zamówienia jest realizacja zadania pn. „**Waga samochodowa z pawilonem biurowym**”, t.j. montaż wagi samochodowej, pawilonu biurowego do jej obsługi z osprzętem, opracowanie dokumentacji projektowej wraz z uzyskaniem niezbędnych pozwoleń na realizację inwestycji (jeśli będą wymagane) oraz dyslokacja istniejących, kolidujących z miejscem posadowienia wagi garaży blaszanych.

1.2 Zamawiający

Zainteresowanym wykonaniem niniejszego przedmiotu zamówienia jest **Gmina Białe Błota, z siedzibą przy ulicy Szubińskiej 7, 86-005 Białe Błota, telefon: 52 323 90 90, fax: 52 323 90 80, email: sekretariat@bialeblota.eu**

2. ZAKRES PRAC I WYMAGANIA CO DO POTENCJAŁU KADROWEGO WYKONAWCY ORAZ DOKUMENTACJI PROJEKTOWEJ

Zakres prac przewidzianych do realizacji niniejszym zamówieniem przewiduje następujące etapy realizacyjne:

- 1) Etap 1 - obejmuje opracowanie dokumentacji projektowej wraz z przygotowaniem wniosku o zgłoszeniu budowy/postawienia wagi i pawilonu lub o wydanie pozwolenia na budowę planowanych obiektów (jeśli przepisy tego wymagają).
- 2) Etap 2 - obejmuje realizację zadania zgodnie z dokumentacją projektową i wydanymi ewentualnymi uzgodnieniami podczas prac projektowych.
- 3) Etap 3 – obejmuje zakończenie realizacji zadania, prace związane z uruchomieniem wagi, szkolenie w zakresie obsługi, inwentaryzację powykonawczą.

Wykonawca na każdym etapie realizacji zamówienia powinien dysponować uprawnionymi osobami, umożliwiającymi kompleksowe, prawidłowe i terminowe zrealizowanie umowy w pełnym zakresie, zgodnie z niniejszym opisem przedmiotu zamówienia.

Osoby stanowiące zespół projektowy powinny posiadać uprawnienia wymagane przepisami ustawy z dnia 7 lipca 1994 r. Prawo Budowlane (wg stanu prawnego obowiązującego na dzień wszczęcia postępowania) lub równoważnymi uprawnieniami budowlanymi wydanymi na podstawie wcześniej obowiązujących przepisów lub innymi uprawnieniami umożliwiającymi wykonywanie tych samych czynności, do wykonywania których w aktualnym stanie prawnym uprawniają uprawnienia budowlane w tej samej specjalności.

Wymagane jest również, aby w trakcie uzyskiwania wszelkich uzgodnień i postępowań administracyjnych, Wykonawca dokonywał czynności związanych z wyjaśnieniami dotyczącymi dokumentacji projektowej. Wykonawca zobowiązany będzie do współpracy z Zamawiającym w tym zakresie przez cały okres realizacji zadania.

Wykonawca powinien dysponować odpowiednim sprzętem budowlanym i taborem, zapewniającym szybkość i bezproblemową realizację inwestycji. Jeśli specyfika i wydane uzgodnienia będą tego wymagały, Wykonawca powinien zapewnić kierownika budowy/robót budowlanych.

2.1. Szczegółowy zakres realizacji zadania - opis stanu istniejącego i planowanych rozwiązań projektowych

Teren, na którym planowana jest inwestycja stanowi działkę o nr ew. 40/30 obręb Białe Błota. Na nieruchomości obecnie znajduje się budynek Referatu Dróg i Gospodarki Odpadami Urzędu Gminy Białe Błota, teren Punktu Selektywnej Zbiórki Odpadów Komunalnych (PSZOK) oraz istniejące blaszane garaże, wymagające przestawienia.

Przedmiotowy obszar jest objęty Uchwałą NR XLII/448/2002 Rady Gminy Białe Błota z dnia 11 października 2002 r. w sprawie miejscowego planu zagospodarowania przestrzennego terenu we wsi Białe Błota jako zmiany dotychczas obowiązującego miejscowego planu ogólnego zagospodarowania przestrzennego Gminy Białe Błota.. Dokumentację projektową i realizację inwestycji należy opracować i wykonać w oparciu o zapisy w/w mpzp, istniejące zagospodarowanie i rzeźbę terenu. Lokalizację inwestycji pokazano na załączonym planie orientacyjnym (załącznik nr 1 do OPZ).

2.2. Szczegółowy zakres zadania - planowane założenia i rozwiązania projektowe

2.2.1. Założenia i wytyczne do projektowania i zrealizowania inwestycji.

Wagę samochodową z pawilonem biurowym do jej obsługi należy posadzić w miejscu przedstawionym na załączniku graficznym do OPZ (załącznik nr 2 do OPZ). Jeśli specyfika zadania i przepisy tego wymagają Wykonawca we własnym zakresie uzyska mapę do celów projektowych. Wagę samochodową należy posadzić na istniejącym utwardzonym terenie w miejscu istniejących garaży blaszanych, które należy przewidzieć do przestawienia w miejsce wskazane przez Zamawiającego na tej samej działce o nr ew. 40/30 obręb Białe Błota. Dokumentacja projektowa powinna to uwzględniać. Istniejące utwardzenie terenu składa się z następujących warstw:

- Podbudowa z kruszywa łamanego stabilizowanego mechanicznie 0/31,5 mm o grubości 20 cm
- Warstwy wierzchniej z betonu cementowego klasy C20/30 grubości 18 cm

Teren posiada minimalne spadki w kierunku wpustów kanalizacji deszczowej, która to zrzut wód opadowych posiada poprzez separator do pobliskiego rowu melioracyjnego.

Pawilon biurowy należy wyposażać w zasilanie elektryczne (oświetlenie, obsługa wagi, komputer, ogrzewanie), które należy zaprojektować. Istniejący budynek posiada przyłącze elektryczne. Pawilon powinien być wyposażony w okna od strony wagi oraz bramy wjazdowej na teren PSZOK. Minimalna powierzchnia pawilonu to 12,5 m².

2.2.2. Instalacje i urządzenia na nieruchomości

W zakresie instalacji i urządzeń na terenie PSZOK wg. informacji posiadanych przez Zamawiającego występują:

- sieć wodociągowa
- sieci elektroenergetyczne
- kanalizacja sanitarna i deszczowa
- monitoring
- oświetlenie
- szlaban na wjeździe na teren

Obowiązkiem projektanta będzie ewentualne zinwentaryzowanie urządzeń i sieci zlokalizowanych w projektowanym obszarze przy wykorzystaniu wszystkich dostępnych metod (mapa zasadnicza, pomiary uzupełniające, naniesienia gestorów, przekopy kontrolne itp.), ustalenie obszarów kolizji z projektowaną infrastrukturą, uzyskanie od właścicieli infrastruktury warunków technicznych na przebudowę kolidujących urządzeń i zaprojektowanie w oparciu o zaakceptowane przez Zamawiającego warunki koniecznej przebudowy infrastruktury (jeśli zajdzie taka potrzeba).

3. WYMAGANE PARAMETRY WAGI SAMOCHODOWEJ I PAWILONU BIUROWEGO

3.1 Wymagane parametry wagi samochodowej

Wykonawca zobowiązany jest dostarczyć i zamontować wagę samochodową o następujących parametrach techniczno – użytkowych wraz z osprzętem:

- Nośność: min. 50 ton
- Działka legalizacyjna: 20 kg
- Działka odczytowa: 20 kg
- Klasa dokładności: III (handlowa)
- Długość pomostu: min. 15 m (minimalna długość zapewniająca obsługę pojazdów 5-cio osiowych samowyladowczych typu „łódka”)
- Szerokość pomostu: 3 m
- Materiał – stal, beton, stal i beton
- Zasilanie: 220 V +/- 10%, 50 Hz
- Czujniki tensometryczne: klasy C3
- Zakres temp.: od -30C do + 40C
- Przewody grzewcze
- Najazdy dostosowane do obsługi pojazdów ciężarowych 5 – cio osiowych
- Sprzęt komputerowy wraz z drukarką oraz oprogramowaniem do obsługi i odczytu wskazań wagi, ewidencji odpadów
- Okres gwarancji min. 36 miesięcy
- Czas reakcji serwisu w przypadku awarii: maksymalnie do 2 dni roboczych

3.2. Wymagane parametry pawilonu biurowego do obsługi wagi

Wykonawca zobowiązany jest dostarczyć i zamontować pawilon biurowy do obsługi wagi wraz z wyposażeniem o następujących parametrach:

- Minimalny wymiar pawilonu biurowego: 2,5 m x 5,0 m
- Wysokość wewn. pomieszczenia min. 2,2 m
- Minimum 2 okna (w tym jedno od strony wagi)
- Pawilon ocieplony (przystosowany do stałej pracy zgodnie z wymaganiami BHP)
- Ogrzewanie elektryczne (grzejnik)
- Oświetlenie wewnętrzne
- Przyłącze elektryczne z istniejącej sieci na terenie (zgodnie z opracowanym przez Wykonawcę projektem)
- Odwodnienie dachu poprzez rynnę
- Posadowienie zgodnie z dokumentacją i zaleceniami producenta

4. REALIZACJA ZADANIA – POSADOWIENIA WAGI I PAWILONU BIUROWEGO

Obowiązkiem wykonawcy jest opracowanie dokumentacji technicznej w taki sposób, aby spełniała wszelkie wymogi formalno – prawne oraz zapewniała całkowitą realizację zadania wraz z uzyskaniem stosownego zgłoszenia lub pozwolenia na budowę, jeśli takie będzie wymagane.

Realizacja zadania powinna obejmować dyslokację istniejących, kolidujących garaży blaszanych w inną część działki o nr ew. 40/30 (zgodnie z dokumentacją techniczną), budowę pawilonu biurowego do obsługi wagi wraz z niezbędnym zasilaniem energetycznym, montaż wagi na istniejącym podłożu betonowym z najazdami i całym osprzętem do jej prawidłowego funkcjonowania.

Za wszystkie poszczególne etapy realizacji zadania odpowiada Wykonawca.

5. INWENTARYZACJA POWYKONAWCZA

Po przeprowadzonych pracach budowlanych polegających na montażu wagi i pawilonu biurowego wraz z przyłączem elektrycznym Wykonawca sporządzi dokumentację powykonawczą.

6. PRZEPISY PRAWNE

Rozwiązania przyjęte podczas realizacji zadania powinny być zgodne z obowiązującymi przepisami, normami standardami, instrukcjami i warunkami technicznymi oraz wiedzą inżynierską, a także ekonomicznie uzasadnione.

Zaproponowane rozwiązania powinny być zgodne z obowiązującymi przepisami, w tym techniczno – budowlanymi, normami, standardami obowiązującymi w Polsce oraz Unii Europejskiej.

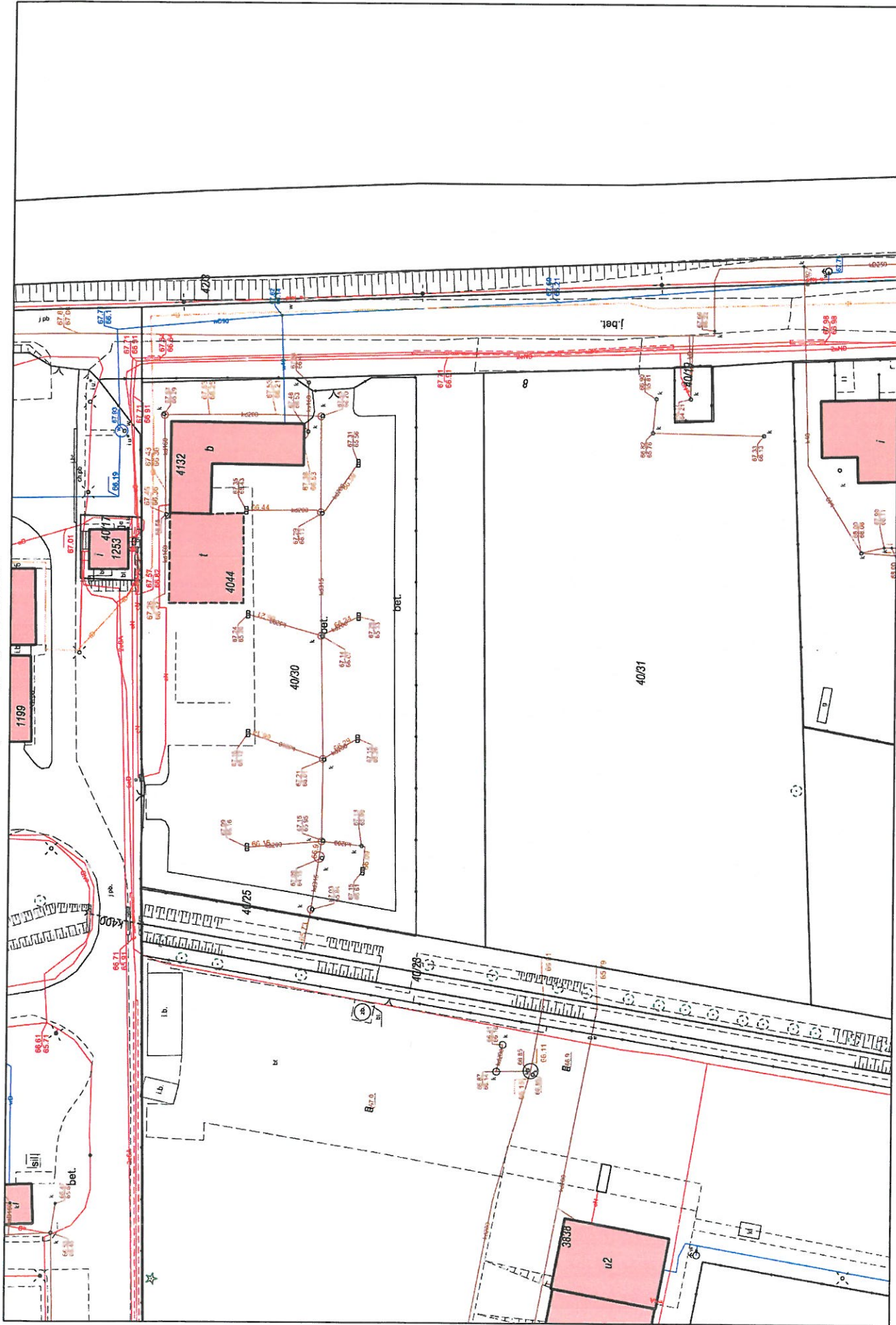
Zadanie należy zrealizować w oparciu o obowiązujące przepisy i wiedzę inżynierską, dodatkowo szczególną uwagę należy zwrócić na zapisy:

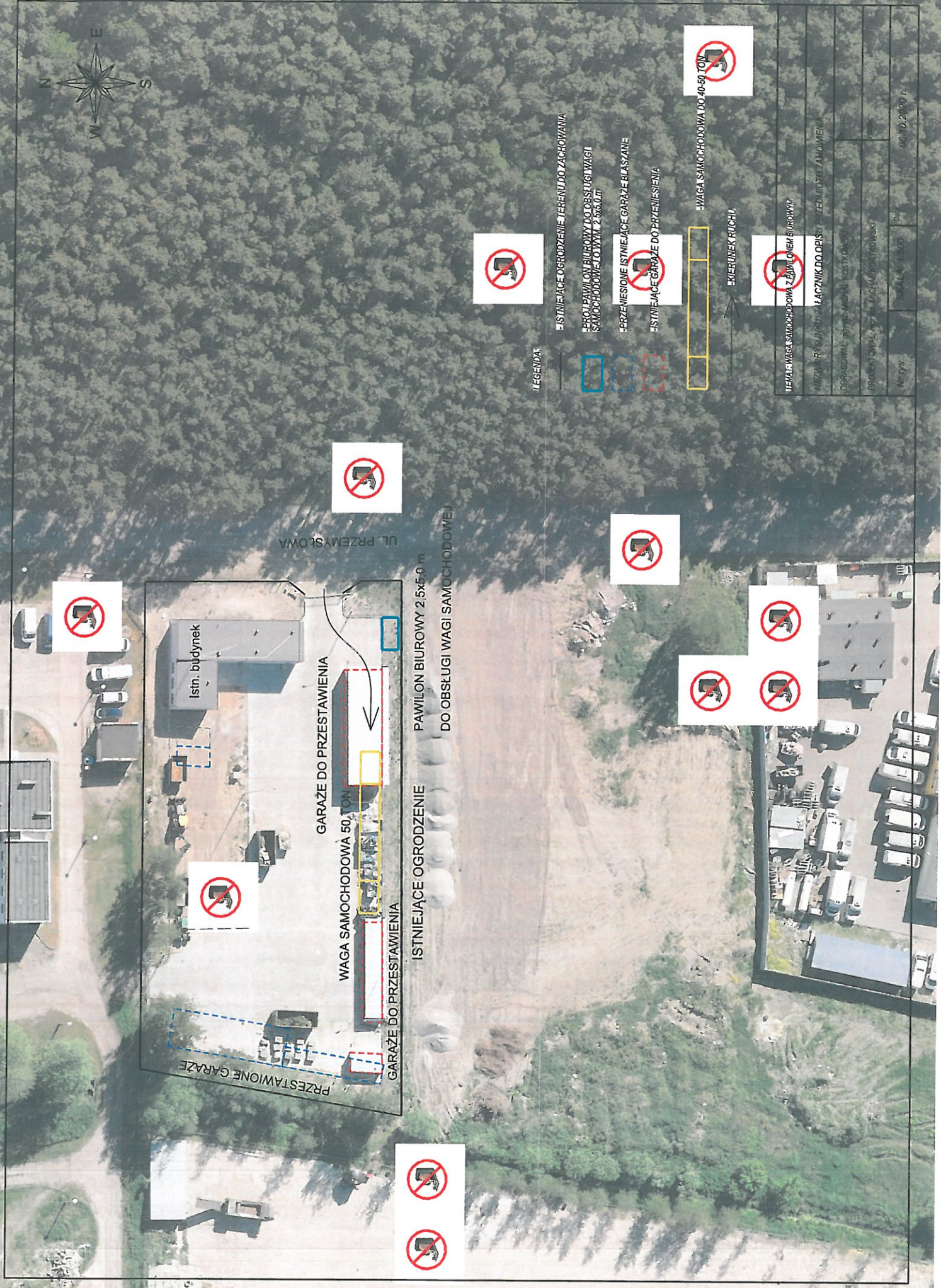
- Ustawy prawo budowlane,
- Miejscowego planu zagospodarowania przestrzennego,
- Uzgodnień i decyzji wydanych przez jednostkę architektoniczno – budowlaną, gestorów sieci i uzbrojenia terenu – jeśli będą wymagane.

p.o. Kierownika Referatu Drog
i Geodezji i Geodezji

Michał Koskowski

Wydruk mapy z systemu WebEWD





LEGENDA

-  ISTNIEJĄCE OGRÓDZENIE TERENU DO ZACHOWANIA
-  PROJEKTOWANY PAWILON BIUROWY Z DO OBSŁUGI WAGI SAMOCHODOWEJ O WYMIARACH 2,5x5,0m
-  PRZEMIESIENIE ISTNIEJĄCE GARAZE I BLASZANE
-  ISTNIEJĄCE GARAZE DO PRZESTAWIENIA
-  WAGA SAMOCHODOWA DO 40-50 TON
-  KIERUNEK RUCHU



TEMAT: WAGA SAMOCHODOWA Z PAWILONEM BIUROWYM

NAZWA PRZEMYSŁOWY: LĄCZNIK DO OPISU PRZEDMIOTU ZAKONIECZENIA

ODPOWIEDZIALNY: MICHAŁ KOSTRZEWSKI

PROJEKTOWAŁ: MICHAŁ KOSTRZEWSKI

Skala: 1:500

Dotyczy: 06.10.2017 r.

