

**PROGRAM PRAC KONSERWATORSKICH
DLA WYPRAW TYNKOWYCH, PARKIETÓW
I INNYCH ELEMENTÓW O CHARAKTERZE ZABYTKOWYM
ZWIĄZANYCH Z WYMIANĄ INSTALACJI TECHNICZNYCH I REMONTEM
KONSERWATORSKIM WNĘTRZ
DAWNY PAŁAC TYSZKIEWICZÓW
obecnie MAŁOPOLSKIE CENTRUM DOSKONAŁENIA NAUCZYCIELI
PRZY UL. GARBARSKIEJ 1 W KRAKOWIE**

NA POTRZEBY PROJEKTU

Remont przebudowa sali dydaktycznych z przeznaczeniem na pracownie STEAM, remont i przebudowa toalety dla niepełnosprawnych wraz z remontem i przebudową wewnętrznych instalacji: sanitarnych (wod-kan), elektrycznych oraz budową klimatyzacji w pracowniach STEAM budynku MCDN



M. Mrzyglód-Tomasik
mgr Małgorzata Mrzyglód-Tomasik
KONSERWATOR DZIEŁ SZTUKI
Kraków, ul. Skwerowa 46/2
tel. 887-729-909
NR. UPRAWNIENIEN
PSOZ 34/96

opr. mgr Małgorzata Mrzyglód-Tomasik
Kraków, kwiecień 2023 r.

**Małopolski
Wojewódzki Konserwator Zabytków
w Krakowie
31-002 Kraków, ul. Kanonicza 24**

UZGODNIONO

dnia 05. MAJ. 2023

Uq. ZN-1.5142.116.2023.BS.2
KOW. ZN-1.5142.116.2023

I. ZAKRES PRAC

Prace konserwatorskie we wnętrzach budynku związane będą z modernizacją pomieszczeń i modyfikacją instalacji i in. w salach dydaktycznych nr 4, 5a i 5b wraz z pomieszczeniami przylegającym na parterze przy ul. Garbarskiej 1 w Krakowie i obejmą:

- konserwację **wypraw tynkowych**, w tym naprawy po działaniach remontowych
- naprawy we fragmentach posadzek z **parkietów dębowych układanych w jodełkę** pochodzących z II poł XX wieku; i ich konserwację bieżącą
- konserwację **drzwi drewnianych, dwuskrzydłowych**, płycinowych w opaskach w pomieszczeniu nr 5 traktu tylnego (przy klatce schodowej tylnej)¹

Niniejszy program konserwatorski powstał na potrzeby planowanych prac we wnętrzach i stanowi integralną część projektu branżowego *Remont przebudowa sali dydaktycznych z przeznaczeniem na pracownię STEAM, remont i przebudowa toalety dla niepełnosprawnych wraz z remontem i przebudową wewnętrznych instalacji: sanitarnych (wod-kan), elektrycznych oraz budową klimatyzacji w pracowniach STEAM budynku MCDN LEM Studio Architektoniczne sp. z o. o* adres ulica Zabłocie 39, 30 701 Kraków

II. ZAGADNIENIA HISTORYCZNE

Narożny² Budynek przy ul. Garbarskiej, Łobzowskiej oraz Asnyka w Krakowie, zwany *Domem pod Balwanami* został wzniesiony w 1882 roku wg projektu Tadeusza Stryjeńskiego jako pałac przeznaczony dla hrabiny Mostowskiej. Pałac w kilka lat po budowie przeszedł w ręce rodziny Tyszkiewiczów. W latach 1905-1910 został przebudowany w duchu modernizmu wg projektu nieznanego architekta, przypisywany Stryjeńskiemu.

W czasie II Wojny Światowej okupant zniszczył i rozrabował wyposażenie oraz wykonał szereg znacznych przekształceń i przebudów w tym zmian w układzie zmieniając elementy wystroju i detalu. Ponownie po II WŚ wojnie we wnętrzach wykonano kolejne przekształcenia przystosowując je do nowych funkcji użytkowania budynku przez PZPR, pozbawiając większości zabytkowych elementów. Kolejne przekształcenia miały miejsce w latach 50. XX0 wieku w trakcie prac remontowych prowadzono kolejne zmiany w układzie wnętrz.

W 1973 roku przeprowadzono kolejny generalny remont w trakcie którego po raz kolejny zmieniono dyspozycje wnętrz i komunikację między przestrzeniami zachowując jednak zabytkową dwuskrzydłową stolarkę drzwiową (zachowana do dzisiaj) . *W zakres tych prac wchodziło między innymi przemurowanie spękanych murów, częściowa przebudowa sklepień, wymiana części drewnianych stropów w szczególności legarów i ślepych podłóg zaatakowanych grzybem.* Wymienione zostały podłogi, zmienione sanitariaty.

Po rozwiązaniu PZPR w 1990 roku budynek przejęło Małopolskie Centrum Doskonalenia Nauczycieli.

Stolarka drzwi wewnętrznych na parterze poddana była kompleksowej konserwacji w latach 70. XX wieku , później ponownie malowana.

W XXI wieku sukcesywnie w obiekcie wykonywane na prace konserwatorskie i remontowe; m.in. poddano konserwacji wyprawy tynkowe w sieni oraz zabytkową stolarkę drzwiową na parterze (wytypowane elementy).

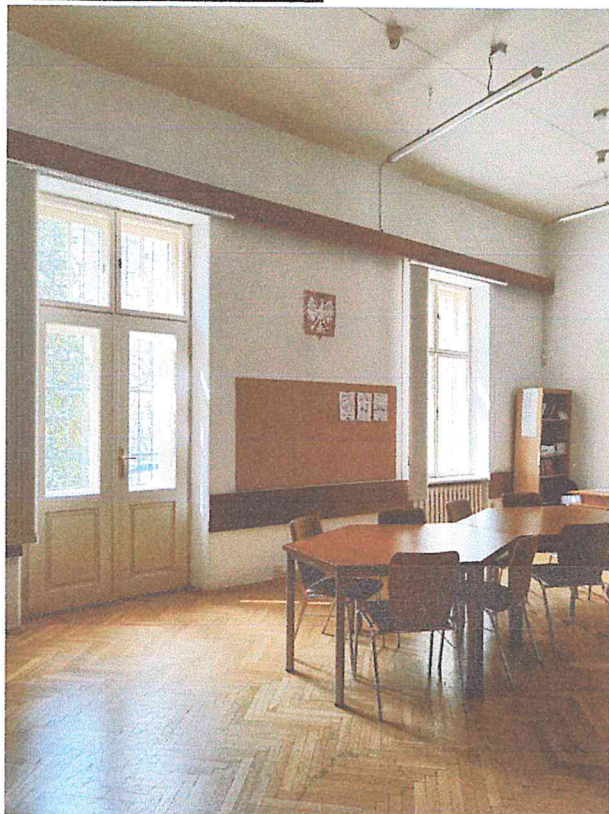
¹ W pozostałych pomieszczeniach będących przedmiotem opracowania, drzwi o charakterze zabytkowym poddano kilka lat temu konserwacji

² *Zespół Pałacu Tyszkiewiczów u zbiegu ulic Garbarskiej Asnyka i Łobzowskiej w Krakowie Skrócona dokumentacja historyczna konserwatorska*; wyk. Pracowanie Konserwacji Zabytków ARKONA, 2008 r.

III. ZAGADNIENIA KONSERWATORSKIE

1. WYPRAWY TYNKOWE

1.1 OPIS OGÓLNY, TECHNIKA WYKONANIA STAN ZACHOWANIA, ZAŁOŻENIA KONSERWATORSKIE



wyprawy tynkowe pomalowane gładkimi malaturami, w dolnej części ścian współczesna okładzina z płyt laminowanych, liczne instalacje i pozostałości po zdemontowanych elementach zawieszonych na suficie, przekształcony sufit w tym pom.nr 5 od strony południowo zachodniej -brak charakterystycznego opracowania - łączenia ścian z sufitem tzw. zaokrąglenia (na butelkę)

Planowane prace konserwatorskie obejmą naprawy i konserwację **wypraw tynkowych we wnętrzach**, po działaniach związanych z wymianą modernizacją instalacji w wytypowanych pomieszczeniach traktu tylnego pałacu - od zachodu (wg zakresu projektu).

We wnętrzach pałacu w roku 2008, pod kierunkiem konserwatorki mgr Agaty Mamoń na wyprawach tynkowych przeprowadzono badania konserwatorskie odkrywkowe w kierunku poszukiwania dekoracji malarskiej. Wyniki badań zostały opisane szczegółowo w dokumentacji pt. *Zespół Pałacu Tyszkiewiczów u zbiegu ulic Garbarskiej, Asnyka i Łobzowskiej w Krakowie Skrócona dokumentacja historyczna konserwatorska*; wyk. Pracowanie Konserwacji Zabytków ARKONA, 2008 r.. W czasie tych badań w wytypowanych pomieszczeniach na parterze nie stwierdzono występowania malowideł ściennych, poza relikdami dekoracji patronowej w pomieszczeniu frontowym od zachodu, znajdującym się na parterze tzw. sali wykładowej nr 1, obecnie nie objętej obecnym zakresem³. Zakres wykonanych wówczas badań ograniczono i nie obejmowały one wszystkich pomieszczeń na parterze, w tym od strony wschodniej z uwagi na bardzo liczne i rozległe przebudowy tej części pałacu połączone z wymianami tynków na ścianach i wymianą stropów.

³ Ponadto w maju 2020 przed rozpoczęciem prac w tym pomieszczeniu wykonałam badania konserwatorskie w celu ujawnienia miejsc występowania reliktdów, autor Małgorzata Mrzygłód Tomasiak, które potwierdziły występowanie matury wykonanej tak zwanym wałkiem malarskim (ornamentalny.)

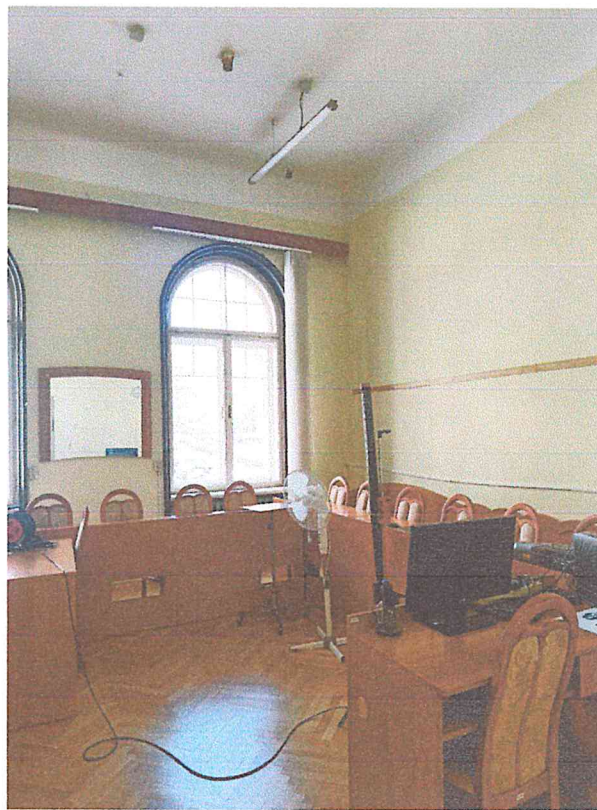
Dokonałam oględzin sali nr 4, 5a i 5b wraz z pomieszczeniami przylegającym na parterze i stwierdziłam iż ściany oraz sufity są tynkowane i pomalowane farbami krzemoorganicznymi. Lokalnie w części dolnej przysłonięte są tzw. okładziną z płyt laminowanych współczesnych. Na podstawie oględzin widać również lokalnie wykonywane naprawy tynków zaprawami cienkowarstwowymi w typie zacierek wapienno-cementowych oraz wyrównawczych gładzi wapienno-gipsowych. Na pewno więcej wymalowań występuje na ścianach, mniej na sufitach. Można stwierdzić iż działania remontowe przy tynkach wykonywano systemem gospodarczym w ramach poprawy estetyki samych wnętrz i pochodzą one z II połowy i końca XX wieku. W trakcie tynkim, duże wnętrze podzielono niską ścianką foto poniżej:



wnętrza pomieszczenia od strony południowo-zachodniej- widok ogólny tynkowanej malowane farbami widoczne okładzina z płyt laminowanych współczesnych na posadzkach parkiety układane w jodełkę



Stan techniczny tynków w pomieszczeniach objętych zakresem jest zadowalający, nie widać większych spękań, jedynie wąskie rysy skurczowe i siatkę mikrospełkań. Na wyprawach widoczne lekkie pofalowanie oraz lokalnie nierówności, spowodowane doraźnymi działaniami naprawczymi. Tynki i farby są zabrudzone, jasne malatury poszarzały.



wnętrza pomieszczenia od strony południowo wschodniej

Planowany remont instalacji technicznych, który stanowią zakres działań projektowych jest w chwili obecnej konieczny i niezbędny, a po ich zakończeniu planuje się wykonać naprawy i remont konserwatorski wewnątrz w tym tynków, **aby przykrócić im właściwą estetykę wewnątrz pałacowych.**

W przypadku prac budowlanych, związanych z wymianą instalacji, a potem działań konserwatorskich w obiekcie zabytkowym należy dążyć do zachowania murów i substancji tynkowych w możliwie szerokim zakresie. Niemniej jednak będą to prace związane lokalnie z przekuciami, czyli usuwaniem tynków, fragmentów murów i wypraw i konstrukcji stropów, w kilku przypadkach (wg zakresu projektowego).

Konieczne jest zatem przyjęcie znacznej dbałości, reżimu przez osoby wykonujące te prace pod nadzorem kierownika budowy z uprawnieniami do prowadzenia prac przy obiekcie zabytkowym, pod nadzorem konserwatorskim i inspektora nadzoru. W piśmie Małopolskiego Wojewódzkiego Konserwatora Zabytków z dnia 31 marca w 2023 roku przedstawiono wytyczne konserwatorskie, m. in. aby prace wykonywać z poszanowaniem istniejących wartości, ograniczyć ingerencję w substancję zabytkową, jak również, aby w miejscach planowanych ingerencji i prowadzenia instalacji wcześniej dokonywać badań konserwatorskich - sondażowych odkrywek w celu upewnienia się, że nie występują tam zabytkowe dekoracje. Zakłada się pozostawić jak najwięcej tynków historycznych i w końcowym etapie wykonać ich konserwację.

Umiejscowienie poszczególnych tras przebiegu instalacji zostało wyszczególnione w rysunkach projektowych.

I etap działań zatem obejmie: w partiach, gdzie trzeba usunąć tynki/fragmenty muru wytyczyć trasy/ proste linie wyk.: kredą /ołówkiem - wytyczać trasy precyzyjnie, tylko w koniecznym zakresie, bez zbędnego marginesu, następnie wykonać sondażowe odkrywki konserwatorskie (wykonywane przez dyplomowanego konserwatora dzieł sztuki z zespołem), a

przypadku potwierdzenia występowania tylko nawarstwień wtórnych i współczesnych tj. braku tynków historycznych z dekoracjami, dokonać działań związanych z montażem instalacji. Przed wykuciem nacinać fragmenty tynków, aby nie powodować uszkodzeń partii znajdujących się w otoczeniu, a także dostosować metody: zalecane wykucia ręcznie z użyciem narzędzi takich jak: majzle, młotki. Wątki ceglane ścian również demontować wyjmując pojedyncze cegły. Ograniczyć używanie narzędzi mechanicznych mogących powodować znaczne drgania, jedynie sporadycznie, do wykuwania partii znacznie trudnych. Również w przypadku usuwania fragmentów stropów podejmować podobne zalecenia ochrony obiektu (większość stropów wymieniona w końcu XX wieku).

W łazienkach, gdzie instalacje są i były już poprowadzone oraz często wymienienie - występują nowsze tynki, zakładane były także okładziny typu glazury (badania i nadzór konserwatorski nad pracami był zapewniony - remont 2021). Również tutaj działać ostrożnie i prowadzić nowe instalacje po istniejących trasach, a w razie potrzeby modyfikować, mając na względzie dążenie do optymalnych rozwiązań.

Konieczne przekucia w murach wykonywać również ze szczególną dbałością o materiał historyczny; dobrze zachowane cegły po oczyszczeniu z resztek zapraw magazynować do ponownego wmurowania. Ubytki w partiach murów - wykorzystać materiał historyczny (cegły z rozbiórki), murować na zaprawach murarskich, mineralnych: wapienno-cementowych z trassem.

Działania konserwatorskie w partiach tynkowanych po wykuciu tynków obejmą naprawy i uzupełnienia: nałożyć zaprawy podkładowe, wyrównawcze i wykończeniowe w technologii mineralnej zaprawami wapiennymi, ew. z trassem – zaprawy dedykowane do napraw w obiektach zabytkowych. Nie należy tworzyć nierówności, wypukłości, nie zacierać łączy na tzw. otoczenie. Zachować odpowiednią karencję czasową przed położeniem kolejnych warstw. Partie w których nie będą wykonywane przekucia usunąć, oczyścić złuszczające i osłabione warstwy farb, lokalnie przeszlirować wyrównać nierówności spowodowane wcześniejszymi działaniami czyli wykonać korektę w wytypowanych partiach tynków, w razie potrzeby lokalnie przeżyłować spękania zapraw (np. w pobliżu futryn drzwi). Tynki zagruntować preparatami głęboko penetrującymi nie hydrofobowymi. W końcowym etapie nałożyć zaprawy scalające wapienne, wyrównujące powierzchnię, dobrać ziarnistość mas wykończeniowych do istniejących - gładzie wapienne.

Do malowania stosować farby w technologii krzemianowej (silikatowe), dyfuzyjne, dedykowane do wnętrz w których przebywają ludzie, pomieszczeń intensywnie użytkowanych a także dla wnętrz historycznych (matowe). Wyprawy przed malowaniem zagruntować gruntami dedykowanymi do zastosowanych technologii farb. Zalecane, aby w czasie prac konserwatorskich i działań związanych z wykonaniem stratygrafii nawarstwień ustalić historyczną kolorystykę malatur, do której proponuje się nawiązać.

Zaleca się również przeanalizować konieczność montażu laminowanych płyt w dolnych częściach ścian występujących w niektórych pomieszczeniach, założeniem konserwatorskim jest bowiem przywrócenie wnętrzem właściwej estetyki, charakterystycznej dla zabytkowych wnętrz pałacowych.

1.2. PROGRAM PRAC

Prace budowlane związane z wymianą instalacji, a potem działania konserwatorskie naprawcze w obiekcie zabytkowym - dążyć do zachowania murów i substancji tynkowych w możliwie szerokim zakresie. Konieczne jest przyjęcie znacznej dbałości, reżimu przez osoby wykonujące te prace, pod nadzorem kierownika budowy z uprawnieniami do prowadzenia prac po obiekcie zabytkowym, pod nadzorem konserwatorskim i inspektora nadzoru inwestorskiego

działania konserwatorskie i prace związane z wykonaniem przekuć oraz konserwacją tynków

1. Prace wg opisów i rysunków projektowych. **Wytyczenie tras** na ścianach/ stropach/ posadzkach itp.- kredą /ołówkiem; należy wytyczać trasy precyzyjnie tylko w koniecznym zakresie, bez zbędnego marginesu,
2. **Wykonanie odkrywek stratygraficznych** po uzyskaniu stosownych pozwoleń konserwatorskich, potwierdzających brak dekoracji malarskiej na tynkach w obrębie tras oraz sondażowo w pomieszczeniach - wykonać w partiach gdzie zazwyczaj występują tego typu dekoracje (na podstawie doświadczenia zawodowego dyplomowanej konserwatorce dzieł sztuki – przewiduje się ok. 30-40 odkrywek). W przypadku ujawnienia czytelnych relikwów dekoracji podjąć odpowiednie działania zabezpieczające (konserwatorskie) i uściślić dalsze działania i założenia konserwatorskie, w tym wytyczyć zaproponować, inne trasy, podjąć działania zabezpieczające relikwów oraz np. opracować ew. program prac konserwatorskich . Działania te wcześniej uzgodnić i przedstawić do dalszych uściśleń z insp. i urzędem konserwatorskim np. w czasie komisji konserwatorskiej. Prace odkrywkowe udokumentować fotograficznie i opisowo.
3. Po potwierdzeniu możliwości działań wg założeń projektowych przed wykuciem nacinać fragmenty tynków, aby nie powodować uszkodzeń partii znajdujących się w otoczeniu, a także dostosować metody: ręcznie z narzędziami typu majzle, młotki, ograniczyć używanie narzędzi mechanicznych do partii znacznie trudnych/niezbędne minimum. W miejscach przekuć, działać ostrożnie i prowadzić nowe instalacje po istniejących trasach, starych przekuciach (wybrzuszenia), w razie potrzeby modyfikować mając na względzie dążenie do optymalnych rozwiązań.
4. Konieczne przekucia w murach - ręcznie z użyciem narzędzi typu majzle, młotki; prace wykonywać ze szczególną dbałością o materiał historyczny. Dobrze zachowane cegły po oczyszczeniu z resztek zapraw magazynować do ponownego wmurowania. Usunięcie mocno zdegradowanych fragmentów wypraw (lokalnie) wokół przekuć; należy zachować historyczne fragmenty w możliwie największym zakresie. Podobne założenia przy materiałach stropów.
5. Lokalnie w otoczeniu/wokół miejsc po przekuciach - usunięcie przemalowań i nawarstwień farb, zacierek mające na celu wyrównanie powierzchni – zastosowanie szpachelek, ewentualnie działania wspomagane parownicami. Metody i środki zostaną wybrane po przeprowadzeniu prób na obiekcie.
6. Uzupełnienie ubytków w partiach zniszczonych , przekutych murów – przemurowania - wykorzystać materiał historyczny (cegły z rozbiórki), a w przypadku braków uzupełnić nowymi – cegły ceramiczne, dobrze wypalone murować na zaprawach murarskich, mineralnych wapienno-cementowych z trasem, zachować układ wątków.
7. Poszerzenie większych spękań tynków tzw. przeżyłowanie i uzupełnienie ubytków, zaprawami wapienno-piaskowymi z dodatkiem trasu. ew. nieznacznym dodatkiem białego cementu portlandzkiego. Uzupełnienia wykonać zgodnie z pierwotną technologią i sposobem opracowania powierzchni, dobrać uziarnienie. Zastosowanie zapraw dedykowanych do zabytkowych obiektów.

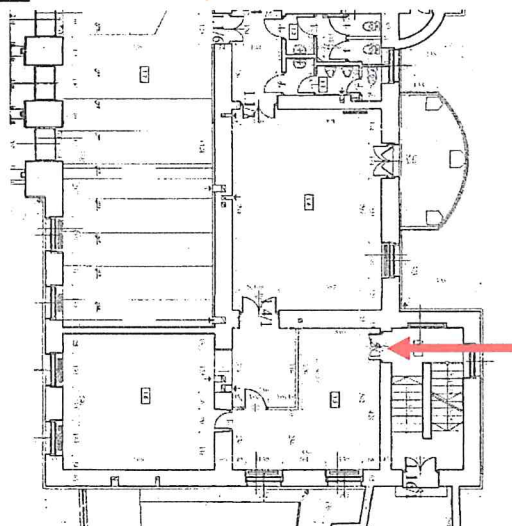
8. Ujednoczenie powierzchni wypraw na ścianach oraz sufitach i in. poprzez zatarcie drobnoziarnistymi, wzmocnionymi mikrowłóknami zaprawami wapienno-piaskowymi. Zatarcie powierzchni pacami w nawiązaniu do oryginału. Zacierki scalające końcowe mają na celu wyrównanie powierzchni; bez zbędnego nakładania zapraw na tzw. otoczenie i tworzenia wybrzuszeń.
9. Gruntowanie powierzchni wypraw, preparatem zgodnie z przyjętą technologią dla farb.
10. Wybór kolorystyki. Zalecane, aby w czasie prac konserwatorskich i działań związanych z wykonaniem stratygrafii nawarstwień ustalić historyczną kolorystykę malatur poszczególnych pomieszczeń oraz ściany - sufity, do której proponuje się nawiązać. Przedstawienie kolorystyki dla tynków w formie próbek na obiekcie, do akceptacji komisji konserwatorskiej. Dwukrotne malowanie farbą. Zastosowanie farb w technologii krzemianowej⁴ silikatowej np. firmy Keim lub równoważnej.

⁴ Dyfuzyjne farby (krzemianowe, silikatowe) **bezwzględnie nie należy stosować** zbyt szczelnych farb akrylowych czy lateksowych i olejnych lamperii, czy wcześniej przy wyrównywaniu powierzchni przed malowaniem szpachli szczelnych i niesystemowych cementowych zapraw (ograniczają dyfuzję) lub wewnętrznych gipsowych (ulegają w krótkim czasie zniszczeniu). Nie zaleca się także naklejanie tapet na ścianach z naprawczymi tynkami WTA na powierzchniach tynków renowacyjnych. Zwłaszcza grube tapety potrafią dość skutecznie ograniczyć dyfuzję. Ponadto na skutek ciągłego oddziaływania pary wodnej istnieje niebezpieczeństwo pojawienia się pleśni i grzybów.

2. STOLARKA DRZWIOWA

2.1. BUDOWA TECHNOLOGICZNA I STAN ZACHOWANIA

*lokalizacja stolarki -pomieszczenie traktu tylnego
od strony zachodniej*



Drzwi drewniane o charakterze zabytkowym - dwuskrzydłowe, płycinowe w profilowanej opasce szt.1, na parterze w pomieszczeniu traktu tylnego od strony zachodniej łącz z klatką schodową tylną. Stolarka wykonana została z drewna miękkiego, prawdopodobnie sosny lub modrzewia. Drewno opracowane zostało maszynowo i ręcznie. Poszczególne elementy łączono z wykorzystaniem łączów stolarskich, kleju glutynowego i gwoździ. Obecna kolorystyka drzwi jest biała, pod spodem występują inne farby olejne oraz ciemna warstwa brązowego xylamitu.

Według informacji zawartych w archiwalnych opracowaniach dotyczących stolarki pałacu *Program i konserwatorski odrestaurowania kamiennej klatki schodowej i stolarki wewnętrznej drzwi drewnianych*, Przedsiębiorstwo architektoniczne PAB z roku 2009 w odniesieniu do programu z 2005 roku opracowanego przez mag Kazimierza Czepiela oraz widocznych odkrywek i warstw stratygraficznych potwierdza się zapis odnoszący do zabytkowych drzwi dwuskrzydłowych płycinowych z opaskami *Drzwi zostały dokładnie opalone z przypaleniami i wyobrażeniami profili, zaimpregnowane na czarno Xylamitem⁵ wyszpachlowane i pomalowane na białe. Pozostawiono część starych zamków, wymieniono klamki prace te wykonano podczas remontu w latach 70. XX wieku.*

Obecnie dokonano oględzin stanu zachowania i występujących malatur, należy stwierdzić, że w odkrywkach naturalnych po nałożeniu xylamitu stolarka była kilkakrotnie malowana farbami olejnymi w jasnych tonacjach bieli.

⁵ Xylamity były stosowane na masową skalę od połowy lat 60. 70. i 80. XX wieku. Dostępne były ich różne odmiany, sprzedawane pod różnymi nazwami, między innymi xylamit popularny, stolarski i żeglarski. Jako środek konserwujący drewno i zabezpieczający je przed owadami xylamit był bardzo skuteczny Xylamit jest środkiem ogólnotrującym, silnie szkodliwym dla ludzi i zwierząt Wg inf. w 1974 r. wydano został zakaz stosowania do konserwacji drewna ksylamitu.



drzwi do sali nr5 w trakcie tylnym od zachodu - widok od strony wnętrza -- zadrapania farb , spękania w miejscach łączyli poszczególnych elementów składowych a stylowa klamki i szylt



drzwi do sali nr5 w trakcie tylnym od zachodu - widok od strony wnętrza korytarza klatki schodowej tylnej – zadrapania farb, spękania w miejscach łączyli poszczególnych elementów składowych

Stolarka nosi ślady użytkowania i remontów - przemalowań. Skrzydła są lekko zdeformowane, spaczone – powstały szpary powodujące nieuszczelność drzwi. Widoczne są liczne drobne wyszczerbienia drewna na krawędziach oraz zarysowania i ubytki farby, farba złuszcza się i odpryskuje, źle przylega do drewna. Ramiaki lekko rozeschnięte niektóre szpary wypełniono podczas odnowień kitem, obecnie spękany i wykruszony. Grube warstwy farb olejnych odpadają. Najgorzej zachowane są dolne i boczne partie drzwi, listwy przymykowe, miejsca przy zamkach i klamkach - czyli narażone na wgniecenia i urazy mechaniczne, spowodowane użytkowaniem drzwi. Podczas opalania w czasie poprzedniego remontu profile zostały uszkodzone, w chwili obecnej grube warstwy farb je spływają, równocześnie maskując mankamenty. Zawiasy są mocno zatłuszczone i zalepione kurzem, niektóre mocno nadwyrężone co powoduje opadanie skrzydeł drzwi. Szyld i klamka a'stylowa.

2.2. WNIOSKI I ZALECENIA KONSERWATORSKIE

Dwuskrzydłowe płycinowe drzwi wewnętrzne na parterze w trakcie tylnym od zachodu stanowią integralną całość wyposażenia wewnątrz budynku, zachowane jako jedne z nielicznych elementów zabytkowych. Stolarka znajduje się w złym stanie technicznym i z uwagi na liczne złuszczenia farb pogorszeniu uległa estetyka.

W ramach planowanych prac konserwatorskich zakłada się przeprowadzenie konserwacji technicznej oraz estetycznej stolarki w celu przywrócenia jej utraconych walorów. W celu przywrócenia pierwotnego wyglądu stolarki drzwiowej niezbędne będzie usunięcie farb przemalowań. Metodę oczyszczania (mechaniczną, chemiczną lub termiczną) należy dostosować do stanu zachowania obiektów. Zaleca się również w miarę możliwości usunąć warstwę xylamitu, prace należy prowadzić z zastosowaniem odpowiednich warunków bezpieczeństwa dla zdrowia, nie narażając siebie i innych przebywających w pracowni wykonawców (odpowiednie maski, prace pod wyciągiem zeszlifowanie, stosowanie środków chemicznych itp.). Zakłada się wykonać pełną konserwację techniczną metodami stolarskimi czyli ustabilizowanie konstrukcji ramiaków i płycin poprzez klejenie, kołkowanie i inne metody stolarskie. Zaleca się uzupełnienie ubytków odpowiednio wstawkami z drewna lub kitami przeznaczonymi do drewna. Po oczyszczeniu należy również przeprowadzić impregnację wzmacniającą drewno połączoną z dezynfekcją oraz dezynsekcją. Po wykonaniu pełnej konserwacji technicznej i wyszlifowaniu drewna przewiduje się je pomalować farbami kryjącymi. W 2020 roku wykonano konserwację stolarki zabytkowej w części wschodniej budynku i w czasie prac ustalono pierwotną kolorystykę i drzwi pomalowano emalią kryjącą akrylową Everal 40' Aqua Semi Matt firmy Tikkurila w kolorze starej bieli RAL 9010, Ponieważ drzwi, które obecnie planuje się poddać konserwacji stanowią spójną całość dla wewnątrz budynku, proponuje się nawiązać i powtórzyć kolorystykę.

Zaleca się uporządkować i usunąć wszelkie dodatkowe niepotrzebne elementy, właściwym byłoby ujednolicenie szyldów i klamek z dostosowaniem ich do stylistyki stolarki zabytkowej.. Elementy metalowe po oczyszczeniu należy odpowiednio zabezpieczyć: zawiasy naoliwić dedykowanymi do nich smarami. Zachować owalną emaliowaną tabliczkę z numerem jako relikw

2. 3. PROGRAM PRAC

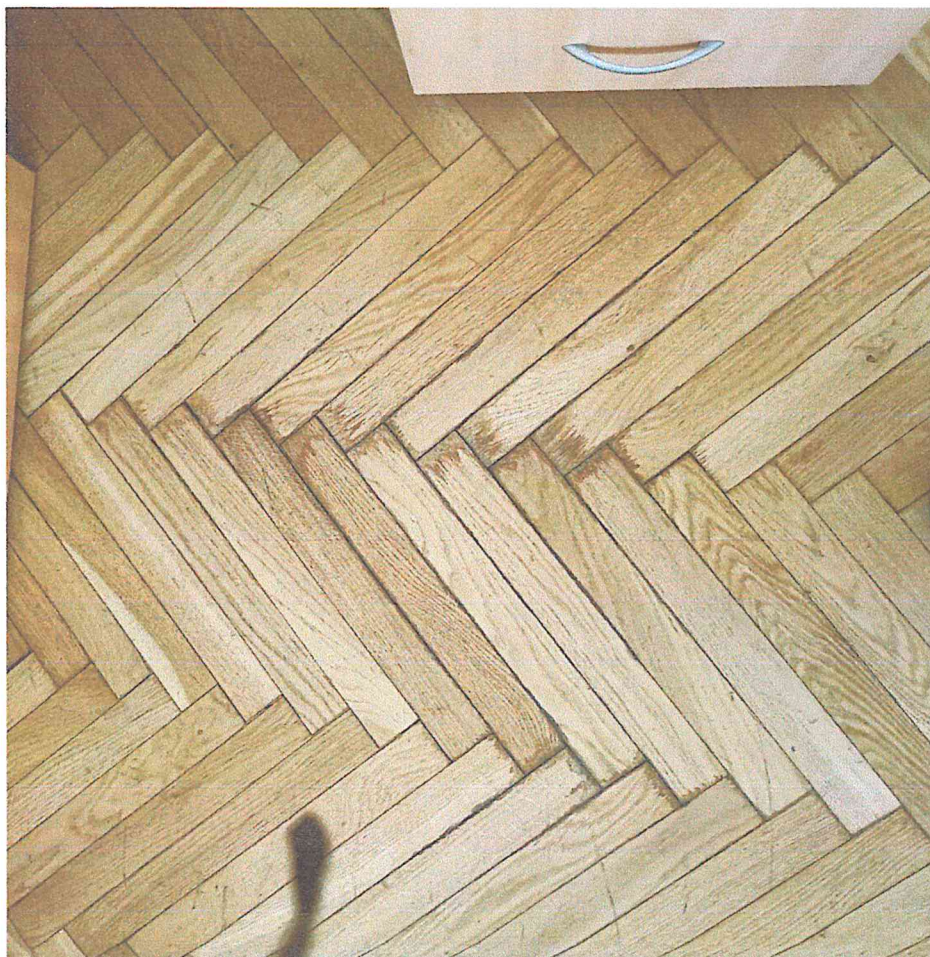
Prace przy skrzydłach w pracowni po demontażu , framugi szpalety *in situ*

1. Demontaż elementów zbędnych i dodanych wtórnie oraz czasowy demontaż skrzydeł, demontaż akcesoriów metalowych. W razie potrzeby i konieczności wykonanie drzwi zastępczych.
2. Usunięcie z drewna nawarstwień farb, szpachlówek, lakierów metodami ustalonymi w czasie prac. Z uwagi na impregnację xylamitem prace należy prowadzić w odpowiednich warunkach gwarancjach bezpieczeństwo dla zdrowia (maski , pod wyciągiem itp.).
3. Wyszlifowanie powierzchni papierami ściernymi różniej gradacji.
4. Wzmocnienie strukturalne osłabionych fragmentów drewna poprzez impregnację - Hekol I 50 (50% roztwór polimetakrylanu butylu w octanie)⁶ metodą powlekania.
5. Wykonanie napraw stolarskich: wzmocnienie konstrukcji, likwidacja rozepchnięć ramiaków i płycin, uzupełnienie i rekonstrukcja zniszczonych i brakujących fragmentów stolarki - fleki z sezonowego drewna dobranego gatunkowo do oryginału, klejenie wypełnienie rozspojen i pęknięć miękkim drewnem, naprawy konstrukcyjne zgodne ze sztuką. Wymiana najbardziej zniszczonych listew przyrmykowych i dodanie elementów brakujących wg przyjętych założeń.
6. Wyszpachlowanie drobnych ubytków i uszkodzeń powierzchni drewna kitem akrylowym dedykowanym do stolarki zabytkowej.
7. Wyszlifowanie i wygładzenie powierzchni drewna papierami ściernym- przygotowanie pod malowanie
8. Naniesienie na drewno warstwy podkładowej i następnie dwukrotne malowanie pomalowano emalią kryjącą akrylową Everal 40' Aqua Semi Matt firmy Tikkurila w kolorze starej bieli RAL 9010.
9. Konserwacja elementów metalowych: naprawa, oczyszczanie odtłuszczenie i odpowiednie zabezpieczenie przed oksydacją. Montaż elementów, montaż skrzydeł.
10. Ujednolicenie zamków klamek i sztyldów, zastosowaniem elementów stylowych (uwaga obecne klucze spięte są z dużymi drewnianymi elementami (rodzaj breloków, w kształcie gruszki) po analizie stanu zniszczeń wskazana byłaby ich wymiana, gdyż przy użytkowaniu zamków mocno uszkadzają farby i drewno.
11. Wykonanie dokumentacji konserwatorskiej z przeprowadzonych prac- opisowej i fotograficznej.

⁶ Preparat służy do wzmacniania struktury drewna, spełniają szereg warunków - zwiększa odporność mechaniczną drewna nie powodując znacznego wzrostu jego ciężaru ani istotnych zmian estetycznych (np. zmiany koloru); jest stabilny – odporny na starzenie i obojętny chemicznie względem innych materiałów, charakteryzuje się dobrą penetracją, bez nadmiernego spęczniania nasyconej struktury.

3. PARKIET

3.1. BUDOWA TECHNOLOGICZNA I STAN ZACHOWANIA, ZAŁOŻENIA KONSERWATORSKIE



Na posadzkach w pomieszczeniach na parterze objętych zakresem prac występują parkiety dębowe, układane w jodełkę. Listwy przyścienne niskie, profilowane. Całość zabrudzona, występują trwałe przebarwienia, niektóre klepki mocno poczerniały. Kilka miejsc podłogi klawiszuje, pojawiły się większe szpary. Występują liczne drobne uszkodzenia mechaniczne w postaci ubytków, zadrapań spowodowanych użytkowaniem, czyli uderzeniem tępymi przedmiotami lub zarysowaniami wskutek przyciągania ciężkich mebli.

W przypadku prac budowlanych, związanych z wymianą/ dodaniem nowych instalacji dla posadzek z parkietem przewiduje się czasowy demontaż (fragmenty). Po zakończonych pracach instalacyjnych ponowny montaż zdemontowanych elementów według inwentaryzacji. Zakłada się pozostawienie parkietów in situ i ich konserwację, powierzenie napraw specjalistom, w tym: scyklinowanie, naprawy rozpojeń i wzmocnienie oraz stabilizacja miejsc z klawiszowaniem, a także wykonanie koniecznych uzupełnień braków, wymiana zniszczonych pojedynczych klepek z dębowych o tych samych wymiarach. Podobnie postąpić w przypadku listew – oczyszczanie, uzupełnienie braków. Końcowo parkiety i listwy zabezpieczyć wysokiej jakości lakierami półmatowymi tzw. satyna; odpornymi na intensywne użytkowanie.

3.2. PROGRAM PRAC

1. W przypadku prac budowlanych, związanych z wymianą/ dodaniem nowych instalacji dla posadzek z parkietem przewiduje się czasowy demontaż i ponowny montaż (fragmenty). Elementy po zdemontowaniu oczyścić i przygotować do ponownego wstawienia.
2. Oczyszczenie parkietu poprzez cyklinowanie - wykonanie prac wg technologii specjalistów, zastosowanie odpowiednich papierów ściernych, cyklinowanie ręczne w miejscach trudno dostępnych oraz przy krańcach. Demontaż listew przyściennych jeśli zajdzie taka potrzeba i ponownym montaż po oczyszczeniu i scyklinowaniu parkietu.
3. Oględziny parkietów wytypowanie miejsc do napraw usunięcie fragmentów klawiszujących poprzez zbitcie, dodatkowe klíny przy ścianach itp. Wymiana klepek uszkodzonych lub zniszczonych, uzupełnienie brakujących - zastosowanie klepek dębowych o tych samych wymiarach – działania wykonać zgodnie z pierwotną techniką montażu oraz ze sztuką.
4. Ponowne scyklinowanie i przygotowanie parkietu pod położenie warstw scalających oraz środków zabezpieczających, jakości lakierów półmatowych - działania zgodnie ze sztuką
5. Listwy – uzupełnienie brakujących oraz wymiana bardzo zniszczonych; zastosowanie listew dębowych, przybicie listew mosiężnymi gwoździkami.

opr. mgr Małgorzata Mrzygłód-Tomasik

Kraków, kwiecień 2023 r.

mgr Małgorzata Mrzygłód-Tomasik
KONSERWATOR DZIEŁ SZTUKI
Kraków, ul. Skwerowa 46/2
tel. 887-729-909

NR. UPRAWNIEN
PSOZ. 34/96