

PROGRAM PRAC KONSERWATORSKICH
(DOKUMENTACJA KONSERWATORSKO-BUDOWLANA)

Kapliczka św. Jana Nepomucena w Płocku

URZĄD MIASTA PŁOCKA

Biuro Miejskiego Konserwatora Zabytków
09-400 Płock, Stary Rynek 1

-2-

*Przyjęto bez uwag pod względem
merytorycznym*

p.o. Miejskiego Konserwatora Zabytków

E. Dobek
Ewa Maria Dobek

11.04.2024

Autor: mgr Rafał Solski

Rafał Solski
Dyplomowany Konserwator

Dziel Sztuki

mgr Rafał Solski

tel. 884 078 968

Lubicz Górny, marzec 2024

SPIS TREŚCI DOKUMENTACJI BADAŃ KONSERWATORSKICH

1.0. KARTA IDENTYFIKACYJNA ZABYTKU I DOKUMENTACJI.....	2
2.0. HISTORIA OBIEKTU.....	4
3.0. OPIS INWENTARYZACYJNY	7
4.0. STAN ZACHOWANIA I PRZYCZYNY ZNISZCZEŃ.....	8
5.0. TECHNIKA I TECHNOLOGIA.....	12
5.1. OPIS KONSTRUKCJI I CHRONOLOGIA.....	12
5.2. ZESTAWIENIE MATERIAŁÓW PIERWOTNYCH I WTÓRNYCH.....	13
5.3. BADANIA OBECNOŚCI SOLI ROZPUSZCZALNYCH W WODZIE.....	14
6.0. PODSUMOWANIE BADAŃ.....	15
7.0. CEL ORAZ ZAŁOŻENIA KONSERWACJI I RESTAURACJI – PROGRAM KONSERWATORSKI.....	16
8.0. MATERIAŁ ILUSTRACYJNY	19


Dyplomowany Konserwator
Dzieln. Sztuki
mgr Rafał Solski
tel. 884 078 968

URZĄD MIASTA PŁOCKA
Biuro Miejskiego Konserwatora Zabytków
09-400 Płock, Stary Rynek 1

-2-

1.0. KARTA IDENTYFIKACYJNA ZABYTKU I DOKUMENTACJI

NR REJESTRU ZABYTKÓW NR INW. ZBIORU NR INW. PRACOWNI KONS.

1.1. DANE PRZED ROZPOCZĘCIEM BADAŃ

RODZAJ

Kapliczka z przedstawieniem św. Jana Nepomucena.

TEMAT

Badanie zasolenia wybranych partii obiektu. Przygotowanie programu prac konserwatorskich.

AUTOR, WARSZTAT, SZKOŁA

Nieznany.

DATOWANIE

Cokół 1842 rok (?), figura XVIII w. (?)

LOKALIZACJA

Płock przy ul. Harcerskiej na działce o nr ewid. gruntów 1265/1, na szczycie skarpy opadającej wschodnim stokiem w kierunku ul. Harcerskiej.

WŁAŚCICIEL / UŻYTKOWNIK

Gmina – Miasto Płock, ul. Stary Rynek 1, 09-400 Płock

TECHNIKA

Cokół kapliczki murowany z cegły ceramicznej pełnej na zaprawie wapiennej. Figura w technice rzeźby pełnoplastycznej, wykonana z drobnoziarnistego piaskowca.

WCZEŚNIEJSZE KONSERWACJE (LUB RENOWACJE): TAK NIE

URZĄD MIASTA PŁOCKA
Biuro Miejskiego Konserwatora Zabytków
09-400 Płock, Stary Rynek 1

-2-

2

1.2. DANE O REALIZACJI KONSERWATORSKIEJ

INWESTOR I ZLECENIODAWCA

Gmina – Miasto Płock, ul. Stary Rynek 1, 09-400 Płock

WYKONAWCY BADAŃ:

- Rafał Solski, ul. Widokowa 12, 87-162 Lubicz Górny
- Dorota Sobkowiak, Elżbieta Orłowska
(PKZLAB s. c. , ul. Mickiewicza 49a/4, 87-100 Toruń)

KRÓTKI OPIS BADAŃ:

Kwerenda materiałów archiwalnych. Wykonanie badań terenowych w celu weryfikacji uzyskanych informacji. Analiza porównawcza.

Wykonanie oględzin obiektu *in situ*, opis stanu zachowania i przygotowanie na jego podstawie programu prac konserwatorskich i niezbędnych robót budowlanych.

Badania laboratoryjne. Przeprowadzenie bezinwazyjnych prac inwentaryzacyjnych: wykonanie pomiarów, dokumentacja fotograficzna i rysunkowa.

ZAŁOŻENIA BADAWCZE:

Pozyskanie informacji na temat materiałów oraz technologii zastosowanych w poszczególnych partiach obiektu. Zbadanie zawartości soli rozpuszczalnych w wodzie w zagrożonych miejscach. Doprecyzowanie szczegółów technologicznych planowanych działań konserwatorskich.

CZAS TRWANIA BADAŃ: Luty/marzec 2024 r.

1.3. DANE O DOKUMENTACJI

LICZBA: STRON TEKSTU – 18, FOTOGRAFII – 18

AUTOR DOKUMENTACJI: Rafał Solski, ul. Widokowa 12, 87-162 Lubicz Górny

DATA I MIEJSCE WYKONANIA: Marzec 2024 r.

MIEJSCE PRZECHOWYWANIA:

4 egz. Gmina – Miasto Płock, ul. Stary Rynek 1, 09-400 Płock.

1 egz. wykonawca dokumentacji

URZĄD MIASTA PŁOCKA
Biuro Miejskiego Konserwatora Zabytków
09-400 Płock, Stary Rynek 1

-2-

3

2.0. HISTORIA OBIEKTU

Kapliczki przydrożne są częstym i bardzo ważnym elementem krajobrazu Polski. Możemy je spotkać praktycznie w każdej jej części, a ich forma, usytuowanie czy tematyka mogą nam wiele powiedzieć o danym regionie i jego tradycji kulturowej. Te obiekty małej architektury sakralnej posiadają różnorodne funkcje. Są kapliczki wotywnne, wystawione jako podziękowanie za wysłuchanie modlitwy lub szczególne łaski, są kapliczki upamiętniające jakieś zdarzenie, swoiste pomniki będące świadectwem historii. Są też kapliczki służące jako miejsca szczególnych modlitw, takie jak stacje kalwaryjskie, czy wykonane jako punkty pielgrzymkowe. Niektóre pełnią funkcję ochronną: przed pożarem, powodzią, nagłą i nieuleczalną chorobą. Najczęściej funkcje danych obiektów i powody dla których zostały wzniesione się przenikają. Kapliczki wotywnne stają się miejscem kultu, stacją na drodze pielgrzymiej, ochroną przy szczególnie niebezpiecznym brodzie, a obiekty wykonane dla użytku prywatnego gromadzą miejscową społeczność. Często z czasem ulega zapomnieniu powód dla którego została wzniesiona kapliczka, ale jej funkcja duchowa wciąż trwa. Różnorodne są też formy jakie przybierają te obiekty: od krzyży przydrożnych, pojedynczych figur lub przedstawień malowanych przybitych do słupa, poprzez bardziej skomplikowane formy z zadaszeniem aż do dużych, architektonicznie rozbudowanych obiektów.

Kapliczka, która znajduje się w Płocku - Imielnicy na skarpie wysoczyzny opadającej w kierunku Wisły i ulicy Harcerskiej ma stosunkowo prostą i bardzo typową konstrukcję. Na średniowysokim, ceglany postumencie stoi kamienna figura świętego. Na podstawie ikonografii musimy przyjąć, że jest to przedstawienie świętego Jana Nepomucena, XIV wiecznego czeskiego kanonika, który chroniąc tajemnicę spowiedzi został zrzucony z mostu w Pradze i zginął męczeńską śmiercią w falach Wełtawy. Świadczy o tym układ postaci, ubiór, oraz atrybuty, które posiada. Przemawia również za tym miejsce w jakim została umieszczona figura, na skraju wysoczyzny, która stromą skarpą opadała w kierunku doliny Wisły. Tereny te wielokrotnie były miejscem powodzi, a jak wiemy św. Nepomucen był patronem chroniącym również od takich zdarzeń. Podobne usytuowanie figury Nepomucena jest dość popularne i znajduje się np. na skraju skarpy opadającej w kierunku rzeki Drwęcy w Lubiczu Górnym. Tutaj święty, podobnie jak w Imielnicy odwrócony jest twarzą w kierunku drogi zchodzącej w dół ku rzece.

Jednak w świadomości miejscowych jest to św. Krzysztof, patron podróżujących i to jego przedstawienie ma się znajdować przy ul. Harcerskiej. Niektórzy przywołują także na patrona

św. Jakuba, ponieważ u podnóża skarpy na której znajduje się rzeźbiona figura przebiega szlak św. Jakuba, a właściwie jego mazowiecka odnoga prowadząca z Warszawy przez Wyszogród do Włocławka.

Losy figury są powiązane z historią pobliskiej parafii w Imielnicy. Parafia ta, jako że znajduje się na drodze pielgrzymek do św. Jakuba ma właśnie jego za patrona. Początek parafii sięga XII wieku, pierwsze wzmianki o kościele pochodzą z 1323 roku. Istniał tam drewniany kościół, prawdopodobnie w latach późniejszych wielokrotnie przebudowywany. W roku 1836 za czasów administrowania parafią przez księdza Jana Weynertha rozpoczęto budowę nowej świątyni. Nowy kościół został poświęcony 25 lipca 1842 roku i właśnie z tą datą powiązane jest w świadomości miejscowych powstanie kapliczki. Mimo szeroko zakrojonych poszukiwań nie udało się jednoznacznie określić daty jej powstania. Postument, wykonany z czerwonej cegły, znaczonej stemplem A.B. mógł rzeczywiście powstać w tamtym czasie. Jednak figura ze względu na sposób przedstawienia świętego, charakterystyczne manierystyczne elementy (np. dłonie) oraz sposób rzeźbienia całości wydaje się wcześniejsza, prawdopodobnie z XVIII wieku, może nawet z połowy tego wieku. Na archiwalnych mapach, które powstawały od lat 20 XIX wieku do 1839 roku, nie widać aby w obecnym miejscu znajdował się jakiś obiekt. Po raz pierwszy pojawia się ona na wydaniu z 1843 roku. Oczywiście możliwe, że nowa kapliczka powstała na miejscu poprzedniej, jednak wydaje się, że bliższe prawdy jest założenie, że zachowano figurę ze starej kapliczki i dobudowano cokół.

Dalsze losy kapliczki są również mało znane. Jednym ze świadectw historii jest napis wyryty na boku postumentu od strony północnej „Prusskie woisko” i obok cyfra, prawdopodobnie data 1915. Właśnie w lutym tego roku Płock został zajęty przez wojska pruskie i przechodzący żołnierze (Polacy) prawdopodobnie na pamiątkę wyryli te słowa.

W ostatnich latach teren wokół kapliczki oraz na skarpie został uporządkowany – krzewy zostały wycięte, a wokół figury został wybudowany chodnik umożliwiający wygodny dostęp. Niestety chodnik ten został umiejscowiony zbyt blisko cokołu i z tego powodu, jak również ze względu na materiał z którego został wykonany (zaprawa cementowa) stanowi czynnik mający wpływ na zwiększoną dezintegrację kapliczki.

BIBLIOGRAFIA

Katarzyna Stołoska – Fuz, *Ksiądz Władysław Sierakowski w służbie Bogu i Ojczyźnie*, Płock 2006.

Tomasz Ogończyk [ks. Wł. Mąkowski], *Stary i nowy kościół parafialny w Imielnicy*, „Głos Mazowiecki”, R.III: 1935, nr 138, s. 3-4.

Grażyna Szumlicka – Rychlik, *Cmentarze parafii w Radziwiu, Imielnicy, Trzepowie i Płocku – Podolszycach włączone w granice miasta Płocka w XX wieku*, „Notatki Płockie”, 2005, nr 2, s. 30 – 37.

Dzieje Płocka, t. 2, Płock 2006

Topograficzna Karta Królestwa Polskiego, Mapa Kwatermistrzostwa 1:126 000, tyt. arkusza Płock, Kol.III Sek.III, Petersburg 1839 (1843).

URZĄD MIASTA PŁOCKA

Biurowie Miejskiego Konserwatora Zabytków

09-400 Płock, Stary Rynek 1

-2-

6

3.0. OPIS INWENTARYZACYJNY

Sytuacja:

Obiekt znajduje się pomiędzy ul. Chmielną a ul. Harcerską na szczycie skarpy opadającej w kierunku ul. Harcerskiej. Obiekt zwrócony jest licem w kierunku krawędzi skarpy. Wokół obiektu biegnie chodnik wykonany z kostki betonowej.

Materiał i konstrukcja:

Podstawa kapliczki murowana, wykonana z cegły ceramicznej pełnej na zaprawie wapiennej, posadowiona na szerszym fundamencie wykonanym również w podobnej technice. Na podstawie rzeźba pełnoplastyczna wykonana z piaskowca drobnoziarnistego.

Rzut:

Kapliczka wzniesiona na planie kwadratu.

Bryła:

Obiekt dwukondygnacyjny, Pierwsza kondygnacja kubiczna, drugą stanowi pełnoplastyczna rzeźba figuralna.

Opis:

Rzeźba wykonana z piaskowca przedstawia świętego Jana Nepomucena. Figura ujęta jest w całej postaci w kontrapoście z głową lekko przechyloną na lewe ramię. Święty ubrany w mantolet i komżę spod której widać albę, na głowie ma biret. Oczy lekko przymknięte, twarz surowa, ascetyczna. Włosy sięgające szyi, faliste, broda krótka okalająca dół twarzy i policzki. W ugiętych na wysokości piersi rękach trzyma krzyż z pasyjką, oraz bukietem kwiatów. Dłonie manierystycznie wygięte, pięknie rzeźbione. Szaty dość silnie pofałdowane z fakturą wierne naśladująca rodzaj materiału z jakiego były wykonane. Dół komży wykończony ażurową koronką. Również fałdy szat podkreślają rodzaj materiału z jakiego były wykonane. I tak mantolet i komża pofałdowane są miękko, z tym, że komża ma drobniejsze fałdy, a mantolet naśladuje futerko. Szata spodnia ma fałdy silniej zaznaczone, wyostrome na krawędziach. Figura stoi na niewielkim, kwadratowym postumencie. Całość ustawiona jest, prawdopodobnie wtórnie na ceglany postumencie. Postument jest czworoboczny ustawiony na szerszym cokole uskokowo zwężającym się ku górze, który z kolei posadowiony jest na szerokim cegla-

URZĄD MIASTA PŁOCKA

Biurow Miejskiego Konserwatora Zabytków
09-400 Płock, Stary Rynek 1

nym fundamencie częściowo przysypanym ziemią. Podwójny gzyms cokołowy wykonany jest z wysuniętych cegieł. Boki postumentu obramione są opaską wystającą nieznacznie przed lico muru. Całość zwieńczona jest dwustopniowym rozszerzającym się ku górze przestrzennym gzymsem zakończonym pasem półkolistym obrobionych kształtek ceglanych. Nad nim znajduje się podstawa w kształcie ściętej piramidy na której stoi figura.

Na cegłach użytych do konstrukcji podstawy kapliczki można dostrzec znaki „A.B.” prawdopodobnie stemple cegielni w której zostały wykonane. Na ścianie północnej podstawy widoczny wyryty ręcznie napis „Pruskie woisko” i obok prawdopodobnie data 1915.

4.0. STAN ZACHOWANIA I PRZYCZYNY ZNISZCZEŃ

Stan zachowania kapliczki jest zły i wskazuje na znaczne uszkodzenia. Cegły, zaprawy oraz kamień służące do budowy kapliczki uległy zróżnicowanym procesom starzeniowym. Zniszczenia widoczne w wielu miejscach obiektu są efektem wietrzenia spowodowanego stałą ekspozycją zabytkowej substancji na zmienne warunki atmosferyczne, negatywnego wpływu materiałów użytych do napraw przeprowadzanych na obiekcie i jego bezpośrednim otoczeniu (zbyt blisko położony chodnik), oraz wandalizmu.

Zagadnienia dotyczące tych zniszczeń omówiono odnosząc się kolejno do poszczególnych elementów oraz materiałów z jakich zostały wykonane.

Podstawa

Podstawa kapliczki jest w bardzo złym stanie. Znaczne ubytki mechaniczne cegły, częściowy brak spoin, nawarstwienia oraz ogólny stan powierzchni zaburzają estetyczny odbiór obiektu i mogą doprowadzić do jej zniszczenia. Chodnik, który został położony wokół kapliczki jest zbyt blisko jej podstawy stanowiąc barierę w odparowywaniu wody z gruntu. Woda zbiera się wokół fundamentu, a następnie jest transportowana kapilarnie w górne partie cokołu powodując dezintegracje powierzchniowych warstw cegieł (w czasie zimy woda zamarzając powiększa swoją objętość niszcząc mechanicznie pory cegły i zaprawy, w innych okresach wspomaga rozwój mikroflory). Dodatkowym czynnikiem niszczącym jest fakt, że chodnik ten został zbudowany na bazie zaprawy zawierającej cement szary, który jest źródłem soli rozpuszczalnych w wodzie. Analogicznie jak powyżej sole te, wraz z wodą są transporto-

wane wyżej, gdzie odparowując w porach przypowierzchniowych powiększają swoją objętość rozsadzając cegłę.

Cegła

Powierzchnie cegieł w obrębie wątku ceglanego są mocno zabrudzone i pokryte nawarstwieniami charakterystycznymi dla środowiska miejskiego. W ich skład wchodzi pyły, cząstki sadzy oraz produkty korozji. W miejscach gdzie występuje silne opłukiwanie wodą opadową (np. wystające części gzymsu i cokołu) zmiany te są bardziej intensywne i przybrały tam postać czarnych nawarstwień.

Na wielu obszarach powierzchnia cegły jest wypłukana, kształt wyoblony. Miejscami się łuszczy, czasami na dość dużą głębokość. Spowodowane jest to destrukcyjnym działaniem wody oraz innych czynników atmosferycznych oraz faktem, że materiał z którego została wykonana podstawa kapliczki miejscami nie jest najlepszej jakości. Mogły też one powstać w wyniku działań mechanicznych, kapliczka położona jest w miejscu dostępnym dla otoczenia, a jej historia, min. dwie wojny światowe mogła sprzyjać powstaniu tego rodzaju ubytków. Zniszczenia tego typu obecne są na większości powierzchni wątku ceglanego.

W wielu miejscach widoczne są dość duże ubytki cegieł. Te zmiany występują głównie na ażurowych gzymsach i w rejonie cokołu, tam brakuje dużych partii cegieł szczególnie w rogach obiektu. Są to zniszczenia które powstały mechanicznie, prawdopodobnie na skutek wandalizmu.

W niektórych miejscach (zach. strona podstawy) cegła osypuje się w charakterystyczny sposób mogący sugerować korozję cegły wywołanej działaniem bakterii.

W dolnej części cokołu można zaobserwować wzrost różnego rodzaju mikroflory. Występują tam mchy, porosty, glony, ale również samosiejki traw i innych roślin, które wyrastają z pozabawionych lic spoin. Ziemia została wtórnie naniesiona w okolicę podstawy i jej poziom się podniósł w stosunku do pierwotnego. Spadająca woda opadowa mogła przenosić drobinki ziemi oraz nasiona roślin do wypłukanych spoin i w ten sposób powstało podłoże dla późniejszego rozwoju biologicznego. Występująca tam flora niszczy materiał na którym porasta oraz zwiększa zawilgocenie obiektu.

Niewielkie ślady mikroflory można zaobserwować również w rejonie gzymsu podstawy.

W górnej partii cokołu, pod gzymsiem wieńczącym widoczne są charakterystyczne białe naloty świadczące o obecności soli rozpuszczalnych w wodzie. Wykonane badania potwierdziły ich występowanie. Pochodzą one najprawdopodobniej z zaprawy cementowej, z której zbud-

URZĄD MIASTA PŁOCKA

Biuro Miejskiego Konserwatora Zabytków

Rafał Solski Konserwacja Zabytków, rafalsolski@gmail.com, tel. 884 078 968 Płock, Stary Rynek 1

wany jest chodnik okalający figurę. Sole te w różnych warunkach wilgotnościowych zwiększają swoją objętość powodując destrukcję przypowierzchniowych partii cegieł i zaprawy.

Spoiny

W obiekcie zachowało się mało oryginalnych spoin. Większość jest wypłukana, lub wymieniona w późniejszych remontach na spoiny cementowe, które zbyt szczelne mogły powodować dalsze zniszczenia obiektu.

Zachowane spoiny są brudne, ich powierzchnia jest porowata, często rozmyta.

Tynk, który jest położony na piramidalnym zakończeniu podstawy jest również w bardzo złym stanie. Prawie nie zachowała się oryginalna powierzchnia. Pozostałości są spęcherzone i sypią się.

Pod gzymsem podstawy, w rogach widać pozostałości żelaznych płaskowników. Prawdopodobnie pierwotnie były to elementy podtrzymujące narożne cegły.

Figura

Rzeźba wykonana z piaskowca od momentu swojego powstania przebywała prawdopodobnie w warunkach zewnętrznych. Możliwe, że przez pewien czas posiadała zadaszenie, ale przez dość długi okres nie była chroniona, lub była chroniona częściowo przed działaniem czynników atmosferycznych. Stąd też typowe dla tego typu materiału zniszczenia.

Powierzchnia kamienia jest lekko wypłukana, na powierzchni zostały uwidocznione twardsze, bardziej odporne na wodę inkluzje, co daje wrażenie nadmiernej porowatości kamienia, szczególnie przy bliskim oglądzie. Nie zaburzyło to jednak w sposób znaczący kształtu i faktury rzeźby, nadal czytelny jest zamysł twórcy, można rozróżnić poszczególne różnice w fakturze. Nawet małe elementy rzeźbiarskie, choć częściowo rozmyte są nadal czytelne.

W miejscach przepływu wody, np. przednia część szaty widoczne są drobne złuszczenia i rozwarstwienia kamienia, a także mikropęknięcia.

W niektórych miejscach (np. bilet, prawa część twarzy, niektóre elementy szat, szczególnie od południowej strony) widoczna obecność mikroorganizmów, szczególnie glonów i porostów.

Lewe ramie krzyża wraz z bukietem kwiatowym, który się za nim znajdował zostało utracone.

Podobne, mechaniczne ubytki można zaobserwować w partii palców lewej ręki. Na prawym kolanie widoczny okrągły ubytek, prawdopodobnie ślad po kuli.

URZĄD MIASTA PŁOCKA

Biurowo Miejskiego Konserwatora Zabytków

09-400 Płock, Stary Rynek 1 10

-2-

W górnych partiach rzeźby, na płaszczyznach poziomych i lekko skośnych widoczne czarne, szczelne nawarstwienia. Są to typowe nawarstwienia charakterystyczne dla środowiska miejskiego.

URZĄD MIASTA PŁOCKA

Biuro Miejskiego Konserwatora Zabytków

09-400 Płock, Stary Rynek 1

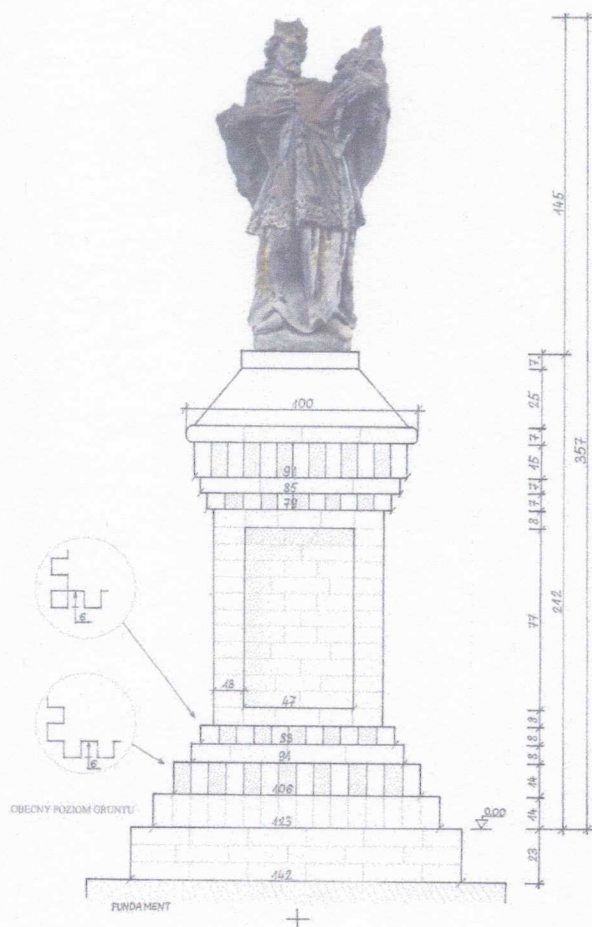
-2-

11

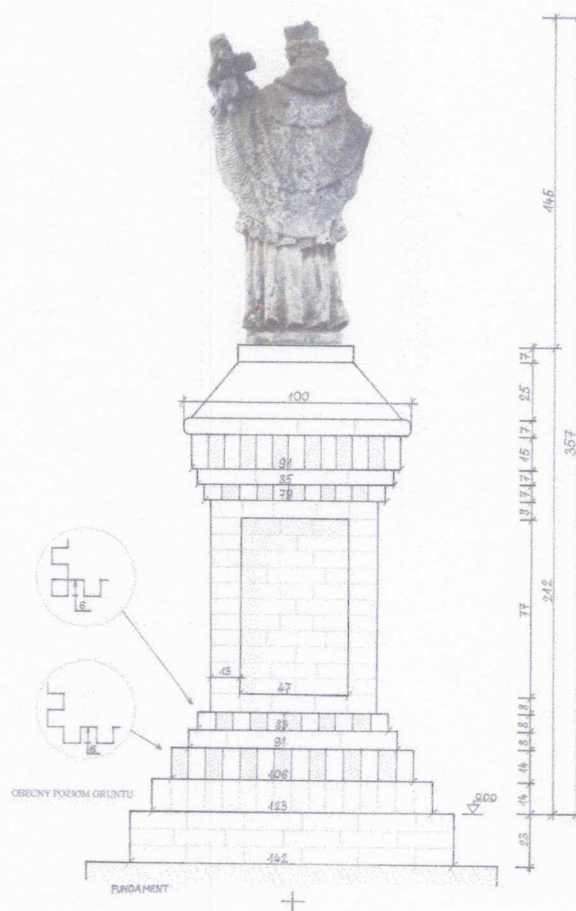
5.0. TECHNIKA I TECHNOLOGIA

5.1. OPIS KONSTRUKCJI I CHRONOLOGIA

Kapliczka św. Jana Nepomucena składa się z dwóch części różnych chronologicznie. Dolna część, cokołowa, murowana z cegły pełnej na zaprawie o spoiwie wapiennym została wykonana później, najprawdopodobniej w okolicach roku 1842. Górna, przedstawiająca postać św. Jana Nepomucena wykonana w piaskowcu drobnoziarnistym, techniką rzeźbiarską – rzeźba pełnoplastyczna – powstała wcześniej i prawdopodobnie pierwotnie była posadowiona na innym cokole. Za wcześniejszym datowaniem figury przemawia sposób przedstawienia świętego, charakterystyczne manierystyczne elementy oraz sposób rzeźbienia, charakterystyczne dla przedstawień z XVIII wieku.



Rys. 1 Widok od strony wschodniej

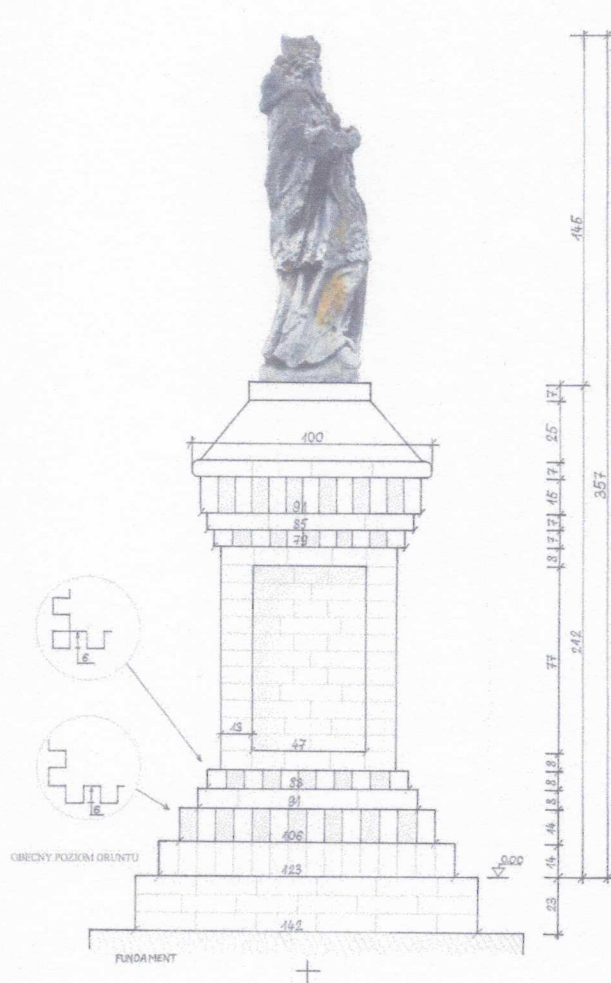


Rys. 2 Widok od strony zachodniej

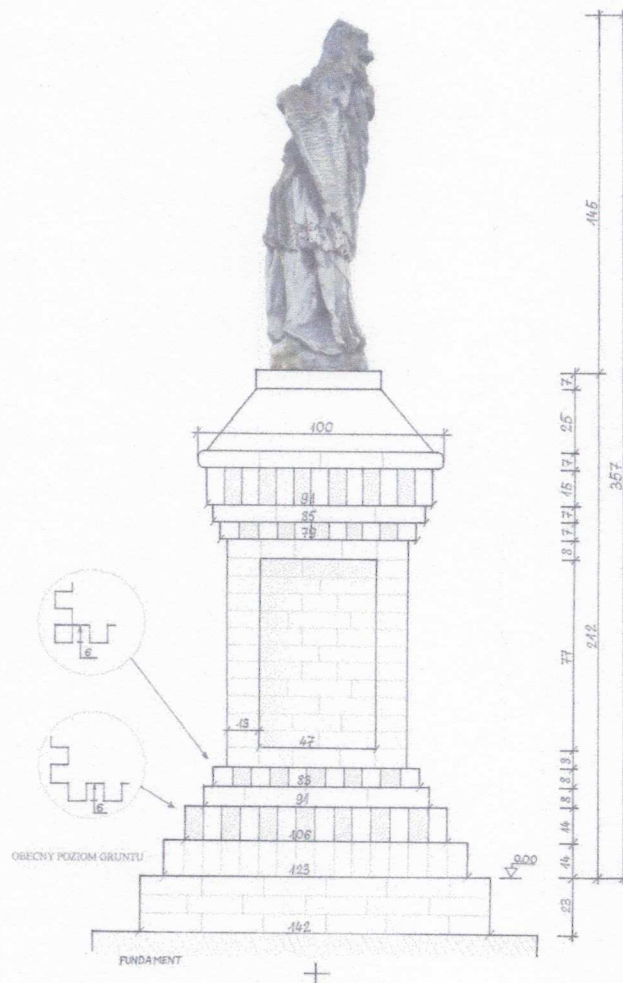
URZĄD MIASTA PŁOCKA
Biuro Miejskiego Konserwatora Zabytków
09-400 Płock, Stary Rynek 1

-2-

12



Rys. 3 Widok od strony południowej



Rys. 4 Widok od strony północnej

5.2. ZESTAWIENIE MATERIAŁÓW PIERWOTNYCH I WTÓRNYCH

5.2.1. Materiał ceramiczny:

- cegła maszynowa (połowa XIX wieku) – wymiary 26,5 x 12,5 x 7,5 cm.
kolorystyka czerwona/pomarańczowa,

5.2.2. Zaprawa spoinowa:

- wapienna z dodatkiem wypełniacza kwarcowego i innych minerałów (połowa XIX wieku)
- cementowa używana miejscowo do napraw, wtórna

URZĄD MIASTA PŁOCKA
Biuro Miejskiego Konserwatora Zabytków
09-400 Płock, Stary Rynek 13

-2-

5.2.3. Kamień naturalny

- piaskowiec drobnoziarnisty

5.3. BADANIA OBECNOŚCI SOLI ROZPUSZCZALNYCH W WODZIE (mgr Dorota Sobkowiak, mgr Elżbieta Orłowska)

Analiza ilościowa i jakościowa soli rozpuszczalnych w wodzie obecnych w cegle

Badania obecności soli rozpuszczalnych w wodzie wykonano dla próbki cegły pobranej z cokołu. Analizę ilościową i jakościową soli rozpuszczalnych w wodzie wykonano metodą ekstrakcji w wodzie destylowanej. Po wysuszeniu próbkę cegły zmielono, zadano wodą destylowaną i wymieszano, pozostawiając na okres 24h. Po przesączeniu zawiesiny wykonano pomiar przewodnictwa i pH roztworu w konduktometrze typu CPC-551 firmy Elmetron. Analizę jakościową soli wykonano metodami krystaloskopowymi po odparowaniu roztworu do niewielkiej objętości. Uzyskany wynik zamieszczono w tabeli. .

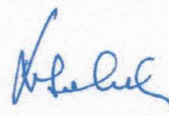
Analiza ilościowa i jakościowa soli rozpuszczalnych w wodzie

Nr próby	ilość soli %	pH roztworu	analiza jakościowa					
			SO_4^{2-}	Cl^-	NO_3^-	Ca^{2+}	Mg^{2+}	Na^+
1	0,67	6,45	+	śl.	śl.	śl.	-	-

śl. – śladowa ilość

W próbce cegły oznaczono 0,67% soli rozpuszczalnych w wodzie. Analiza jakościowa wskazuje na dominującą obecność siarczanów, śladową chlorków i azotanów: sodu i śladowo wapnia

PKZLAB
Dorota Sobkowiak
87-100 Toruń, ul. Mickiewicza 49a/4
NIP 956 157 68 83



URZĄD MIASTA PŁOCKA
Biuro Miejskiego Konserwatora Zabytków
09-400 Płock, Stary Rynek 1

6.0. PODSUMOWANIE BADAŃ

W trakcie prowadzonych badań stwierdzono:

- A. Materiał ceramiczny obecny na obiekcie jest w całości oryginalny. Są to cegły maszynowe i kształtki pochodzące z okresu budowy kościoła, czyli z końca XIX wieku. Cegły w większości są w dość złym stanie technicznym. Widoczne są zniszczenia mechaniczne z okresu wojny, w pasie cokołowym cegły poddane działaniu soli rozpuszczalnych w wodzie wykazują tendencje do łuszczenia się i osypywania. Podobne zniszczenia występują w miejscach sąsiadujących z wtórnymi, wadliwymi technologicznie naprawami.
- B. Zaprawa spoinowa pochodzi z połowy XIX wieku (czas powstania cokołu). Wykonana jest na spoiwie wapiennym, zawiera wypełniacz kwarc i inne dodatki. Najprawdopodobniej jako kruszywa użyto piasku rzecznego. Na obiekcie można wyróżnić inne zaprawy, które były uzupełniane w czasie napraw w różnym czasie. Najczęściej są to szczelne spoiny o spoiwie z domieszką cementu szarego, mające tendencje do wypadania.
- C. Wykonano próby na zawartość soli. Wyniki badań pozwoliły stwierdzić, że w badanych obszarach stwierdzono podwyższoną zawartość soli rozpuszczalnych w wodzie – zawartość soli w badanych próbkach wynosi 0,67%. Stwierdzono zwiększoną zawartość siarczanów.
- Miejsce, pobrania próbki znajdowało się w górnej części cokołu, pod gzymsem wieńczącym i wykazywało większy niż inne stopień zniszczenia oraz widoczne ślady po zawilgoceniu. W okolicy znajdowały się widoczne białe wysolenia.


Dyplomowany Konserwator
Dziel Sztuki
mgr Rafał Solski
tel. 884 078 968

URZĄD MIASTA PŁOCKA
Biuro Miejskiego Konserwatora Zabytków
09-400 Płock, Stary Rynek 15

-2-

7.0. CEL ORAZ ZAŁOŻENIA KONSERWACJI I RESTAURACJI – PROJEKT KONSERWATORSKI

Prace konserwatorskie powinny być prowadzone na podstawie programu konserwatorskiego przygotowanego w oparciu o przedstawione założenia.

Zaplanowane prace powinny pozwolić na wyeksponowanie oraz przywrócenie wartości artystycznej i funkcjonalnej kapliczki, przy założeniu, iż są to działania ukierunkowane w stopniu możliwie pełnym na realizację postulatu konieczności zachowania wartości historycznej.

W ramach prac konserwatorskich postuluje się korektę przebiegu chodnika wokół figury. Należy odsunąć chodnik od figury dodatkowo o 30 cm, w powstałym w ten sposób miejscu należy usunąć ziemię aż do podstawy cokołu, wykonać izolację pionową wokół fundamentu, a następnie zasypać odpowiednią podsypką do wysokości chodnika.

Zabiegi konserwatorskie podzielono na poszczególne elementy.

Konserwacja podstawy kapliczki

1. Wykonanie dokumentacji fotograficznej stanu zachowania.
2. Usunięcie luźnych zanieczyszczeń i roślin porastających postument.
3. Wykonanie dezynfekcji wybranych partii obiektu.
4. Usunięcie wtórnych, błędnych technologicznie (szkodzących obiektowi) oraz zdeintegrowanych spoin wykonanych z zaprawy cementowej na głębokość umożliwiającą założenie nowej spoiny.
5. Ostrożne wykucie cegieł, które ze względu na zaawansowaną dezintegrację i głębokie ubytki nie kwalifikują się do wzmocnienia i pozostawienia.
6. Strukturalne wzmocnienie osłabionych cegieł, spoin, oraz partii tynkowanych poprzez impregnację preparatem krzemooorganicznym.
7. Oczyszczenie powierzchni ściany parą pod ciśnieniem. W szczególnie zabrudzonych miejscach wspomagane słabymi roztworami kwasu fluorowodorowego lub fluorku amonu.

Doczyszczanie mechaniczne za pomocą sztyftów z włókna szklanego i szczotek o twardym włosiu.

8. Odsolenie cokołu na drodze migracji soli do rozszerzonego środowiska.
9. Uzupelnienie ubytków zapraw w spoinach zaprawą mineralną zbliżoną właściwościami do oryginalnej.
10. Uzupelnienia ubytków w ceglach zaprawą mineralną z wypełniaczem mączką ceglana o właściwościach podobnych do oryginalnej cegły.
11. Przemurowanie brakujących elementów podstawy cegła o podobnych wymiarach i kolorystyce jak oryginalna. Prace należy wykonać z cegły historycznej lub nowej o parametrach odpowiadających cegle oryginalnej.
12. Scalenie kolorystyczne uzupelnień oraz przebarwionych cegieł.

Konserwacja figury

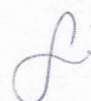
1. Dokumentacja fotograficzna stanu zachowania.
2. Wstępne oczyszczenie z luźnych zanieczyszczeń.
3. Wykonanie dezynfekcji wybranych partii obiektu.
4. Wstępne wzmocnienie miejsc szczególnie osłabionych hydrofilnym preparatem krzemooorganicznym.
5. Oczyszczenie obiektu optymalną metodą wybraną na podstawie prób. Proponowana metoda: zmywanie parą wodną pod ciśnieniem miejscowo wspomagane chemicznie, doczyszczanie mechaniczne (sztyfty z włókna szklanego, pędzle o twardym włosiu, miękkie kamienie ściernie).
6. Wypełnienie szczelin i spękań emulsją żywicy epoksydowej i zasklepienie tych szczelin zaprawą mineralną o właściwościach podobnych do materiału oryginalnego.
7. Wykonanie uzupelnień ubytków zaprawą mineralna o właściwościach zbliżonych do materiału oryginalnego.
8. Wykonanie rekonstrukcji części krzyża i bukietu na podstawie badań historycznych podobnych obiektów (opcjonalnie, po konsultacjach z Nadzorem konserwatorskim).
9. Scalenie kolorystyczne.

URZĄD MIASTA PŁOCKA

Biurowie Miejskiego Konserwatora Zabytków

09-400 Płock, Stary Rynek 17


-2-



10. Hydrofobizacja figury.

Prace należy wykonać technikami tradycyjnymi, z zastosowaniem tradycyjnych materiałów, zgodnie ze sztuką budowlaną. Należy stosować materiały zbliżone do tych zastosowanych pierwotnie na obiekcie.

Można użyć sprawdzone materiały systemowe przygotowane fabrycznie na potrzeby prac w obiektach zabytkowych. Ostateczny dobór materiałów powinien być skonsultowany z Nadzorem Konserwatorskim. Prace o charakterze robót konserwatorskich powinien prowadzić konserwator posiadający kwalifikacje adekwatne do charakteru prac.



Dyplomowany Konserwator
Dzieł Sztuki
mgr Rafał Solski
tel. 884 078 968

URZĄD MIASTA PŁOCKA

Biurowie Miejskiego Konserwatora Zabytków
09-400 Płock, Stary Rynek 1

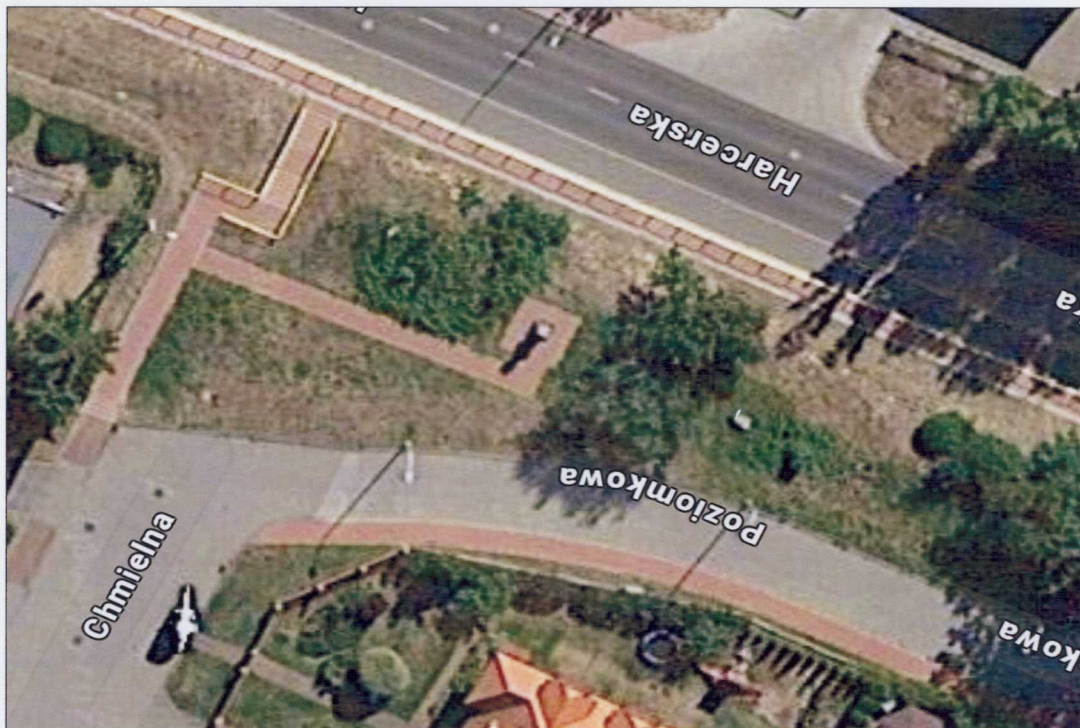
-2-

18

8.0. MATERIAŁ ILUSTRACYJNY

URZĄD MIASTA PŁOCKA
Biuro Miejskiego Konserwatora Zabytków
09-400 Płock, Stary Rynek I 19

-2-



Fot.1. Usytuowanie kapliczki św. Jana Nepomucena.



Fot.2. Strona wschodnia, miejsce pobrania próbki do badań nad obecnością soli rozpuszczalnych w wodzie.



Fot.3. Strona południowa.



Fot.4. Strona północna.

URZĄD MIASTA PŁOCKA
Biuro Miejskiego Konserwatora Zabytków
09-400 Płock, Stary Rynek 1

-2-

21



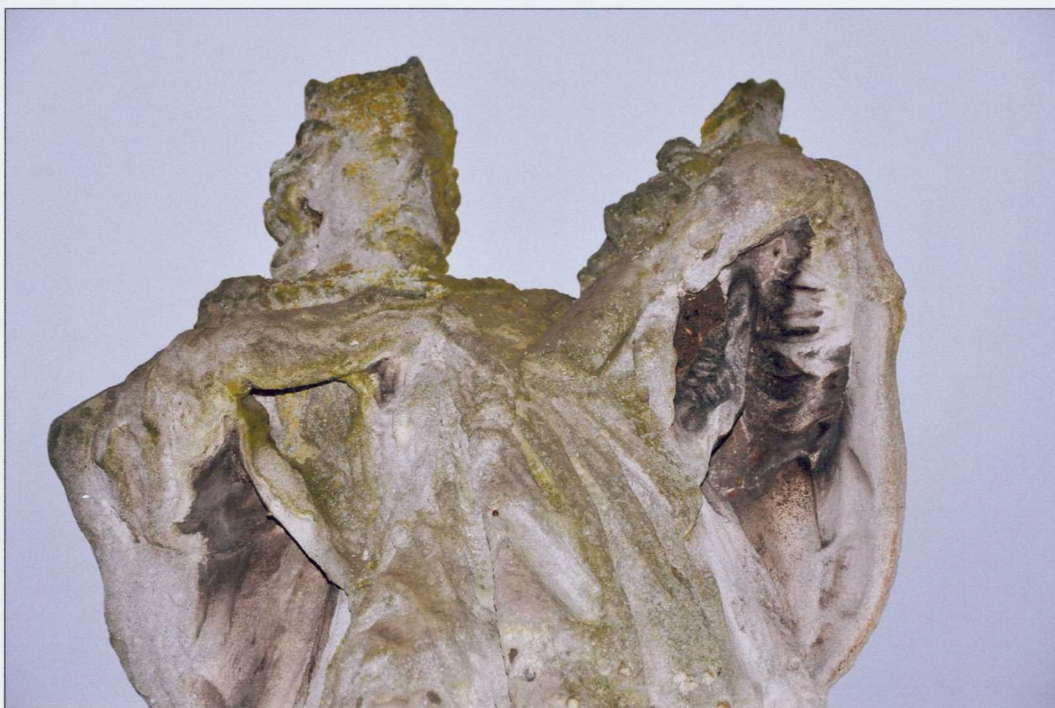
Fot.5. Strona zachodnia.



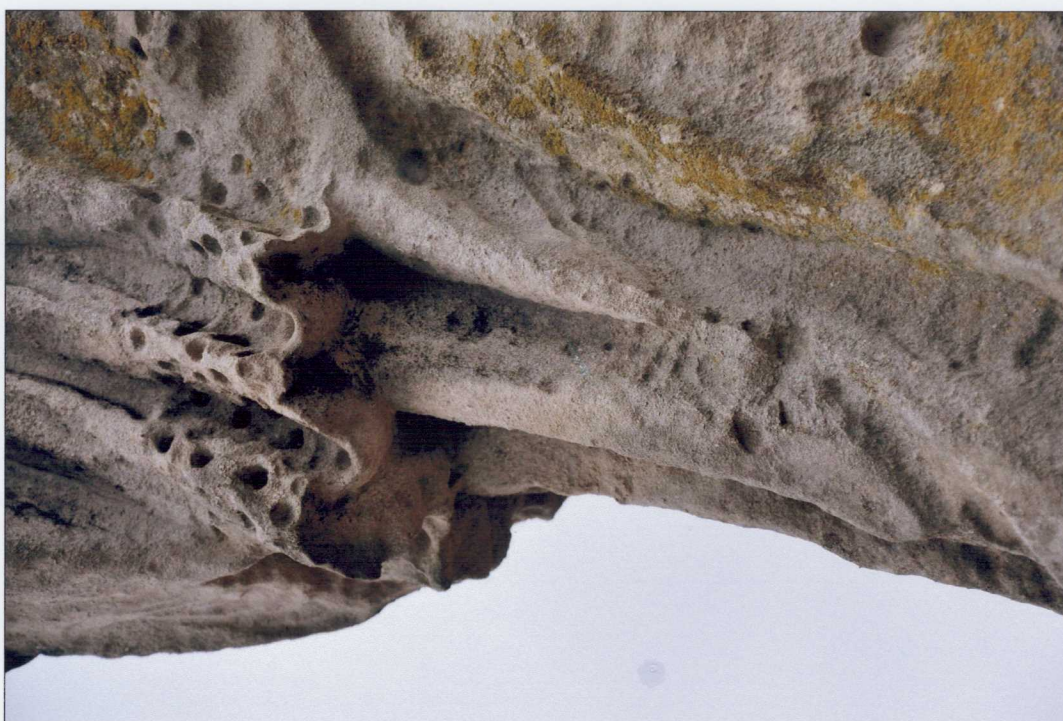
Fot.6. Figura św. Jana Nepomucena, widoczne czarne nawarstwienia i zielone ślady świadczące o obecności mikroorganizmów.

URZĄD MIASTA PŁOCKA
Biuro Miejskiego Konserwatora Zabytków
09-400 Płock, Stary Rynek 221

-2-



Fot.7. Figura, zdjęcie wykonane w świetle sztucznym, widoczne nawarstwienia i ślady świadczące o obecności mikroorganizmów.



Fot.8. Figura, widoczny sposób opracowania rzeźbiarskiego kamienia.

URZĄD MIASTA PŁOCKA
Biuro Miejskiego Konserwatora Zabytków
09-400 Płock, Stary Rynek 1

Rafał Solski Konserwacja Zabytków, rafalsolski@gmail.com, tel. 884 078 968 -2-



Fot.9. Figura, zniszczenia mechaniczne: brak ramienia krzyża i ubytki palców, widoczne czarne nawarstwienia i zielono – żółte naloty mikroorganizmów.



Fot.10. Figura, ślad po kuli.

URZĄD MIASTA PŁOCKA
Biuro Miejskiego Konserwatora Zabytków
09-400 Płock, Stary Rynek 1

-2-



Fot.11. Cokół, zbyt blisko położony chodnik.



Fot.12. Cokół, zniszczenia wynikłe min. ze zbyt blisko położonego chodnika, czarne nawarstwienia powstałe z oddziaływania atmosferycznego w środowisku miejskim.



Fot.13. Cokół, wysolenia.



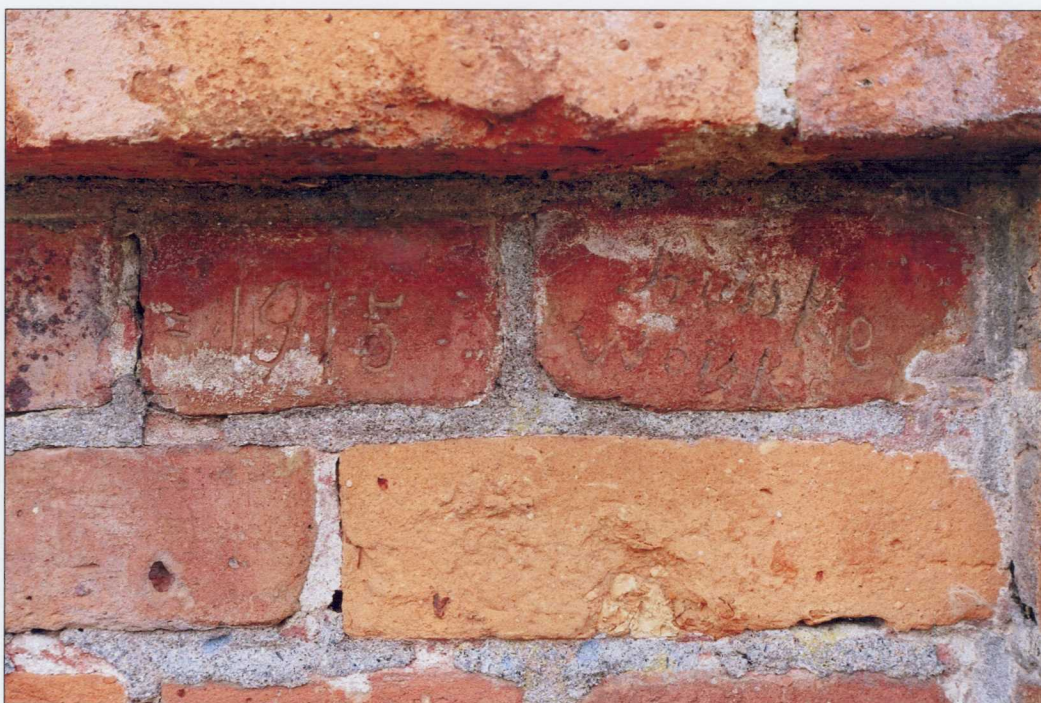
Fot.14. Cokół, żelazny płaskownik, możliwe, że podtrzymywał narożne cegły.

URZĄD MIASTA PŁOCKA
Biuro Miejskiego Konserwatora Zabytków
09-400 Płock, Stary Rynek 1 26

Rafał Solski Konserwacja Zabytków, rafalsolski@gmail.com, tel. 884 078 968



Fot.15. Cokół, stempel cegielni.



Fot.16. Cokół, widoczny wyryty napis „1915 Prussische weischo”.



Fot.17. Cokół, zniszczenia w górnych partiach, braki fugi i obecność w tych miejscach samosiejek .



Fot.18. Cokół, górne partie, zniszczenia fug i zaburzona statyka gzymsu.

URZĄD MIASTA PŁOCKA
Biuro Miejskiego Konserwatora Zabytków
09-400 Płock, Stary Rynek 1

Rafał Solski Konserwacja Zabytków, rafalsolski@gmail.com, tel. 884 078 968



Fot.3. Strona południowa.



Fot.4. Strona północna.

URZĄD MIASTA PŁOCKA
Biuro Miejskiego Konserwatora Zabytków
09-400 Płock, Stary Rynek 1

-2-

21

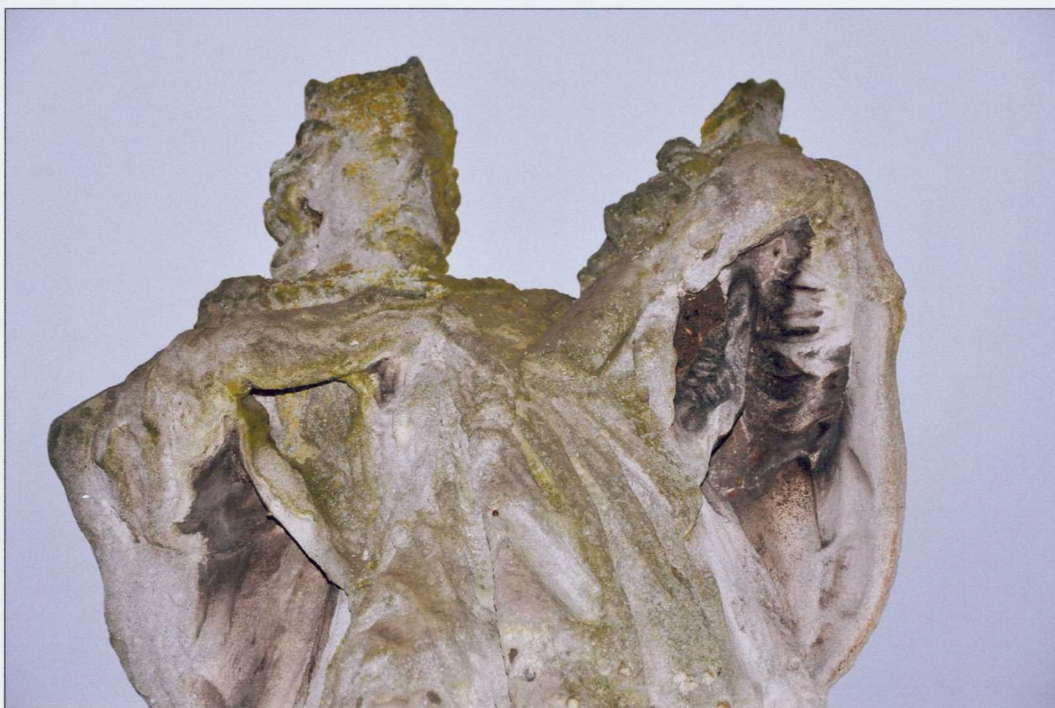


Fot.5. Strona zachodnia.

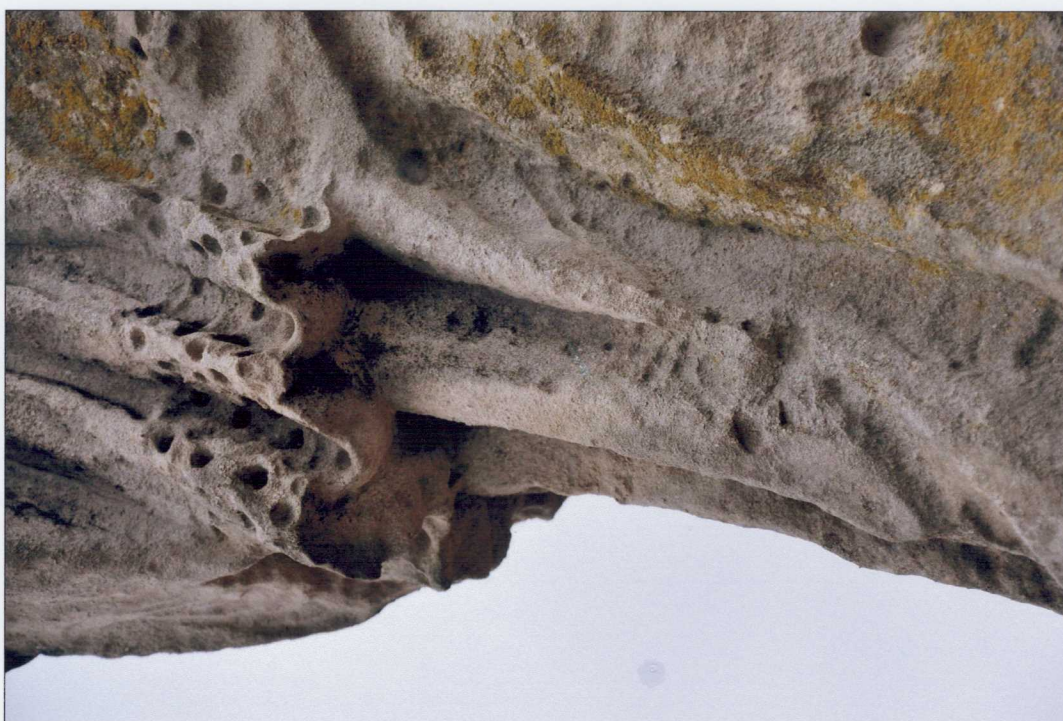


Fot.6. Figura św. Jana Nepomucena, widoczne czarne nawarstwienia i zielone ślady świadczące o obecności mikroorganizmów.

URZĄD MIASTA PŁOCKA
Biuro Miejskiego Konserwatora Zabytków
09-400 Płock, Stary Rynek 22 I
-2-



Fot.7. Figura, zdjęcie wykonane w świetle sztucznym, widoczne nawarstwienia i ślady świadczące o obecności mikroorganizmów.



Fot.8. Figura, widoczny sposób opracowania rzeźbiarskiego kamienia.

URZĄD MIASTA PŁOCKA
Biuro Miejskiego Konserwatora Zabytków
09-400 Płock, Stary Rynek 1

Rafał Solski Konserwacja Zabytków, rafalsolski@gmail.com, tel. 884 078 968 -2-



Fot.9. Figura, zniszczenia mechaniczne: brak ramienia krzyża i ubytki palców, widoczne czarne nawarstwienia i zielono – żółte naloty mikroorganizmów.



Fot.10. Figura, ślad po kuli.

URZĄD MIASTA PŁOCKA
Biuro Miejskiego Konserwatora Zabytków
09-400 Płock, Stary Rynek 1

-2-



Fot.11. Cokół, zbyt blisko położony chodnik.



Fot.12. Cokół, zniszczenia wynikłe min. ze zbyt blisko położonego chodnika, czarne nawarstwienia powstałe z oddziaływania atmosferycznego w środowisku miejskim.



Fot.13. Cokół, wysolenia.



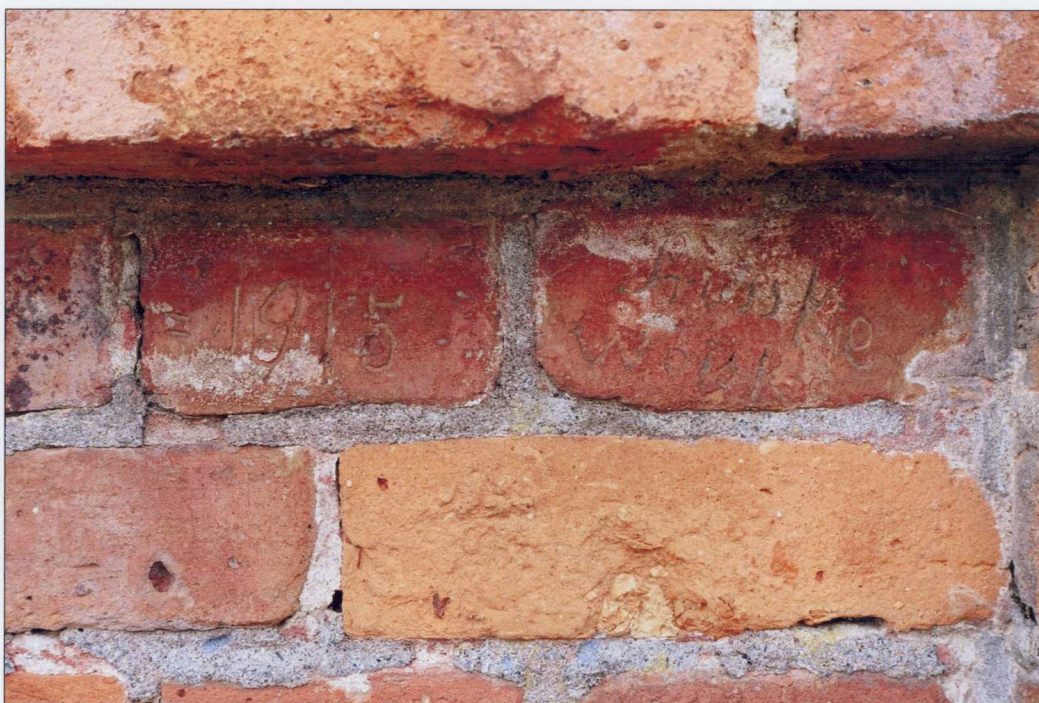
Fot.14. Cokół, żelazny płaskownik, możliwe, że podtrzymywał narożne cegły.

URZĄD MIASTA PŁOCKA
Biuro Miejskiego Konserwatora Zabytków
09-400 Płock, Stary Rynek 1 26

Rafał Solski Konserwacja Zabytków, rafalsolski@gmail.com, tel. 884 078 968



Fot.15. Cokół, stempel cegielni.



Fot.16. Cokół, widoczny wyryty napis „1915 Prusskie woisko”.



Fot.17. Cokół, zniszczenia w górnych partiach, braki fugi i obecność w tych miejscach samosiejek .



Fot.18. Cokół, górne partie, zniszczenia fug i zaburzona statyka gzymsu.

URZĄD MIASTA PŁOCKA
Biuro Miejskiego Konserwatora Zabytków
09-400 Płock, Stary Rynek 1

Rafał Solski Konserwacja Zabytków, rafalsolski@gmail.com, tel. 884 078 968