



SZCZEGÓŁOWY OPIS PRZEDMIOTU ZAMÓWIENIA

Dla usługi ochrony mienia, ochrony fizycznej, dozoru, monitoringu a:

Obiekty i teren przy ul. Za Torem 22

Tężnie - ul. Bulwarowa (Zalew Nowohucki), ul. Kozia (Zalew Bagry)

Obiekty i teren przy ul. Za Torem 22

1. Pracownicy powinni być w pełni sprawni pod względem psychoruchowym, wykazywać się dużą kulturą osobistą.
2. Nie dopuszcza się osób z orzeczeniem o niepełnosprawności, posiadających grupę inwalidzką oraz w wieku emerytalnym.
3. Oddelegowanie pracowników do pracy na obiekcie nie więcej niż max. 5 pracowników oddelegowanych do obsługi obiektu.
4. Oddelegowani na obiekt pracownicy winni być zatrudnieni w stosunku pracy w rozumieniu przepisów Kodeksu Pracy nie zaś w ramach umów cywilno-prawnych.
5. Zachowanie należytej staranności w kwestii wykonywanych obowiązków.
6. Zachowanie tajemnicy służbowej.
7. Pracownicy Ochrony pełniący służbę powinni być wyposażeni w środki przymusu bezpośredniego. W skład zmiany pełniącej dozór w godzinach 15.00-8.00 pracownik powinien być wyposażony min. w broń gazową i paralizator do 10mA, posiadający odpowiednie upoważnienie do ich użycia.
8. Zapewnienie ochrony przez pracowników wpisanych na listę kwalifikowanych pracowników ochrony fizycznej, przeszkolonych pod kątem przepisów BHP, PPOŻ, udzielania pierwszej pomocy.
9. Patrolowanie terenu objętego przedmiotem umowy powinno być wykonywane przez taką liczbę pracowników, która zapewnia należyte wykonanie usługi. Godziny pracy :
 - a. Poniedziałek – niedziela 7.00 – 7.00
 - b. Święta i dni ustawowo wolne od pracy 7.00 – 7.00
10. Bieżące sprawdzanie stanu obiektów oraz mienia znajdującego się na zewnątrz, poprzez wykonanie obchodu i naoczne stwierdzenie całości stanu szyb, drzwi, zamków elementów wyposażenia.
11. Udostępnianie do podpisu list obecności pracowników.
12. Ustalanie uprawnień osób do przebywania na obszarach lub w obiektach chronionych oraz legitymowania osób w celu ustalenia ich tożsamości.
13. Wzywaniu osób do opuszczenia obszaru lub obiektu w przypadku stwierdzenia braku uprawnień do przebywania na terenie chronionego obszaru lub obiektu albo stwierdzenia zakłócenia porządku.
14. Ujęciu osób stwarzających w sposób oczywisty, bezpośrednie zagrożenia dla życia lub zdrowia ludzkiego, a także dla chronionego mienia w celu niezwłocznego przekazania tych osób Policji.

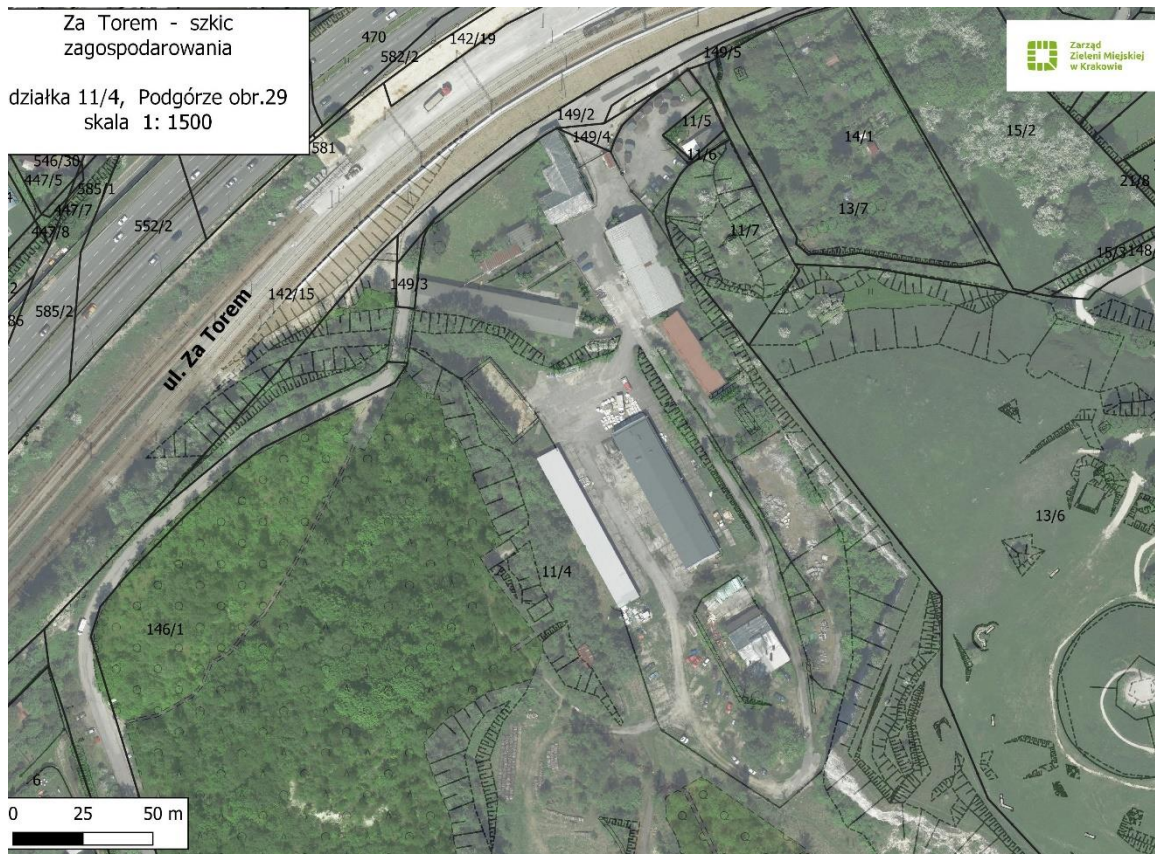
15. Monitorowanie budynku na urządzeniach zainstalowanych w obiekcie
16. Prowadzenia dokumentacji związanej z ochroną budynku i mienia (rejestr wydawania kluczy, sporządzanie protokołów z różnych zdarzeń) do wglądu Zamawiającego (Księga Służby).
17. Uzbrajanie i rozbrajanie systemu alarmowego.
18. Systematyczny obchód po obiekcie.
19. Sprawdzanie zamknięcia okien i drzwi.
20. Wyłączanie oświetlenia i urządzeń wg. dyspozycji osoby uprawnionej ze strony Zamawiającego.
21. Nadzór nad kluczami do obiektu oraz wydawanie ich tylko osobom upoważnionym.
22. Każdorazowy pomiar temperatury upoważnionym pracownikom przed wejściem na obiekt.
23. Zawiadamianie odpowiednich służb porządkowych w razie, gdy zajdzie taka konieczność oraz powiadomienie Zarządcy budynku
24. Oczyszczanie ciągów komunikacyjnych do obiektów z liści i śniegu w stopniu umożliwiającym bezpieczne dojście do budynków.
25. Otwieranie i zamykanie drzwi budynku przed rozpoczęciem pracy pracowników i po jej zakończeniu.
26. Przestrzeganie zasad BHP.
27. Podczas pełnienia służby pracownik jest zobowiązany w sposób czytelny prowadzić Księgę Służby.
28. W wypadku usiłowania lub dokonania przestępstwa przeciwko mieniu znajdującemu się w budynku pracownik ochrony zobowiązany jest postępować zgodnie z zasadami stanu najwyższej konieczności i obrony koniecznej oraz przepisami regulującymi zasady i warunki wykonywania ochrony.
29. Pracownik ochrony bezwzględnie musi pełnić swoje obowiązki służbowe w wyznaczonych godzinach pracy.
30. Pracownik ochrony sporządza niezwłocznie notatkę służbową lub inne dokumenty do tego przeznaczone z czynności legitymowania, ujęcia, z dokładnym opisem przebiegu zdarzenia oraz dokładnymi danymi osób uczestniczących w zdarzeniu a także osób, którym przekazano sporządzoną notatką służbową.
31. Pracownik ochrony zgłasza każdą stwierdzoną kradzież, włamanie, lub inne uszkodzenie mienia wskazanym osobom:
 - a. Szef Ochrony
 - b. Policja: 997, 112
 - c. Zarządcy Obiektu
32. Zabezpiecza miejsce określonych powyżej zdarzeń do czasu przybycia odpowiednich osób.
33. W razie zagrożenia pożarowego natychmiast powiadamia Straż Pożarną 998 oraz podejmuje akcję gaśniczą przy pomocy sprzętu przeciwpożarowego znajdującego się na terenie chronionego obiektu.
34. Wykonawca w ramach zamówienia będzie sprawował kompleksową ochronę osób i mienia na wskazanym obszarze i obiekcie w szczególności poprzez:
 - a. Ochronę obiektu i mienia znajdującego się na jego terenie celem zabezpieczenia przed dewastacją, uszkodzeniem, kradzieżą, włamaniem do pomieszczeń z zewnątrz lub innymi aktami wandalizmu,

- b. Ochronę życia, zdrowia, nietykalności osobistej oraz mienia pracowników i innych osób przebywających na chronionym terenie, utrzymanie porządku wśród osób przebywających na terenie obiektu,
 - c. Ochronę przed uszkodzeniem i kradzieżą samochodów ZZM-u pozostawionych na terenie obiektu poza godzinami otwarcia Obiektu,
 - d. Niezwłoczne informowanie Zamawiającego o nieprawidłowościach, awariach oraz wszystkich okolicznościach mających wpływ na stan bezpieczeństwa chronionych obiektów szczególnie w zakresie oświetlenia oraz systemu monitoringu,
 - e. Skuteczne zapobieganie obecności na terenie osób bezdomnych, żebrzących, osób znajdujących się w stanie nietrzeźwości lub pod wpływem innych środków odurzających, osób zachowujących się agresywnie, osób, których wygląd zewnętrzny i ubiór (w zakresie higieny) odbiega od ogólnie przyjętych zasad współżycia społecznego,
 - f. Ujęcie osób stwarzających zagrożenie dla życia, zdrowia lub nietykalności osobistej, a także dla chronionego mienia, niezwłoczne przekazanie tych osób Policji,
 - g. Przeciwdziałanie wszelkim przejawom naruszenia obowiązującego porządku publicznego i prawnego,
 - h. Podejmowanie działań prewencyjnych, zmierzających do utrzymania właściwego stanu bezpieczeństwa i porządku chronionych obszarów, poprzez patrolowanie i podejmowanie dopuszczonych obowiązującymi przepisami działań prewencyjnych i interwencji,
 - i. Ścisłą współpracę ze służbami podejmującymi interwencje na chronionym obszarze w szczególności z Policją, Pogotowiem Ratunkowym, Strażą Pożarną, Strażą Miejską, a także z innymi służbami w przypadku wystąpienia awarii, katastrof, czy innych zagrożeń dla bezpieczeństwa osób i mienia,
 - j. Zgłaszanie przedstawicielowi Zamawiającego każdego incydentu wymagającego interwencji,
 - k. Prowadzenie dokumentacji pełnienia służby ochrony,
 - l. Patrolowanie terenu objętego przedmiotem umowy powinno być wykonywane przez taką liczbę pracowników, która zapewnia należyte wykonanie usługi.
35. Wykonawca zapewni pracownikom ochrony jednolite i estetyczne umundurowanie, odpowiednio do warunków atmosferycznych, zgodnie z ustawą z dnia 22 sierpnia 1997 r. o ochronie osób i mienia. Pracownicy Wykonawcy w czasie realizacji zadań muszą nosić w sposób widoczny identyfikatory z nazwą firmy oraz z danymi personalnymi pracownika oraz powinni być wyposażeni w środki łączności radiowej, latarki, zestawy pierwszej pomocy i inne akcesoria niezbędne do wykonywania zadania.
36. Zamawiający zastrzega sobie prawo do żądania zmiany każdego z pracowników Wykonawcy, który przez swoje zachowanie i jakość wykonanej pracy dał powód do uzasadnionych uwag i skarg.
37. Obowiązkiem Wykonawcy jest dostarczenie Zamawiającemu wykazu numerów telefonów komórkowych osób wykonujących umowę oraz aktualizowanie przedmiotowego wykazu po każdorazowej zmianie numerów telefonów.

38. W przypadku gdy sieć komputerowa w której znajdują się kamery, oraz rejestrator ma dostęp do INTERNETU - wykonawca przynajmniej raz na kwartał powinien sprawdzić dostępne aktualizacje dla rejestratora i kamer (firmware). W przypadku dostępności aktualizacji wykonawca powinien niezwłocznie je zainstalować, oraz przesłać zamawiającemu informację o wersji aktualnie zainstalowanego oprogramowania. Przesłana informacja powinna zawierać listę sprzętu z podziałem na lokalizację, model sprzętu, oraz wersję zainstalowanego oprogramowania. Wykonawca powinien również niezwłocznie przeprowadzić aktualizację po otrzymaniu informacji o występujących w sprzęcie podatnościach.

Mapka terenu obiektu objętego zakresem ochrony osób i mienia

Zamawiający zaznacza, iż we wszystkich w przypadkach, gdy w ogłoszeniu i jego załącznikach jest mowa o terenie lub obiekcie, albo terenie obiektu itp., należy przez to rozumieć budynek wraz z wyposażeniem i przyległy do niego teren zieleni oraz nawierzchni i instalacji, zgodnie z mapką załączoną do treści ogłoszenia.



Tężnie - ul. Bulwarowa (Zalew Nowohucki), ul. Kozia (Zalew Bagry)

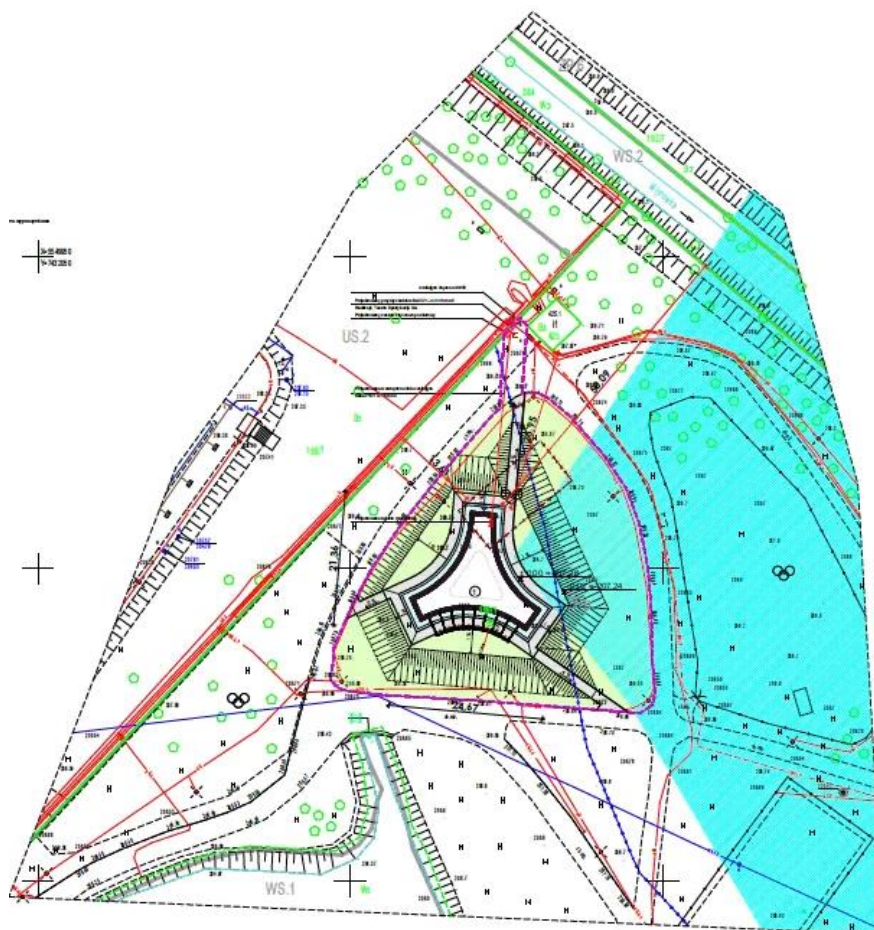
1. Całodobowe monitorowanie lokalnego systemu alarmowego, monitoring telefoniczny, radiowy oraz GSM w formie sms, poprzez stałą obserwację, zapewnienie gotowości patrolu interwencyjnego do patrolowania obiektu w sytuacji otrzymania sygnału alarmu i podjęcia czynności ochronnych
2. Tężnie pracują w miesiącach kwiecień-październik przez 24h- teren jest otwarty, w pozostałym okresie obiekty są nie czynne i ogrodzenie jest zamknięte
3. Urządzenia w budynkach służące monitorowaniu są zainstalowane i stanowią własność Zamawiającego. W przypadku konieczności zamontowania dodatkowego sprzętu niezbędnego do wykonania przedmiotu zamówienia ewentualne koszty sprzętu oraz jego montażu należy ująć w cenie złożonej oferty. Po zakończeniu usługi sprzęt pozostanie własnością Zamawiającego.
4. Załączanie i wyłączenie Instalacji systemu sygnalizacji włamania- aktów wandalizmu należy do obowiązków pracowników wykonawcy.
5. W razie wystąpienia alarmów w dniach i godzinach pracy Zamawiającego uznawane jest, że są to alarmy nieuzasadnione (fałszywe - dokonane przez pracowników Zamawiającego) i nie jest wysyłana załoga patrolowo – interwencyjna. Zamawiający powiadamia telefonicznie Wykonawcę, o włączeniu się alarmu.
6. Zamawiający nie będzie ponosił kosztów związanych z fałszywymi alarmami.
7. Z chwilą otrzymania sygnału alarmowego następuje natychmiastowe wystąpienie grupy patrolowo – interwencyjnej. Dojazd grupy patrolowo – interwencyjnej po otrzymaniu sygnału alarmowego nie może przekroczyć (przy normalnych warunkach przejeźdności po drogach dojazdowych) 10 minut, chyba że Wykonawca zadeklarował w ofercie, krótszy czas dojazdu.
8. Wykonawca zapewni bezpłatny dostęp do wykazów zdarzeń w obiekcie z okresu ostatnich 30 dni.
9. Wykonawca w ramach zamówienia będzie sprawował kompleksową ochronę osób i mienia na wskazanym obszarze i obiekcie w szczególności poprzez:
 - a. Ochronę obiektu i mienia znajdującego się na jego terenie celem zabezpieczenia przed dewastacją, uszkodzeniem, kradzieżą, włamaniem do pomieszczeń z zewnątrz lub innymi aktami wandalizmu
 - b. Ochronę życia, zdrowia, nietykalności osobistej oraz mienia pracowników i innych osób przebywających na chronionym terenie, utrzymanie porządku wśród osób przebywających na terenie obiektu
 - c. Niezwłoczne informowanie Zamawiającego o nieprawidłowościach, awariach oraz wszystkich okolicznościach mających wpływ na stan bezpieczeństwa chronionych obiektów szczególnie w zakresie oświetlenia oraz systemu monitoringu
 - d. Skuteczne zapobieganie obecności na terenie osób bezdomnych, żebrzących, osób znajdujących się w stanie nietrzeźwości lub pod wpływem innych środków odurzających, osób zachowujących się agresywnie, osób, których wygląd zewnętrzny i ubiór (w zakresie higieny) odbiega od ogólnie przyjętych zasad współżycia społecznego
 - e. Ujęcie osób stwarzających zagrożenie dla życia, zdrowia lub nietykalności osobistej, a także dla chronionego mienia, niezwłoczne przekazanie tych osób Policji

- f. Przeciwdziałanie wszelkim przejawom naruszenia obowiązującego porządku publicznego i prawnego
 - g. Ścisłą współpracę ze służbami podejmującymi interwencje na chronionym obszarze w szczególności z Policją, Pogotowiem Ratunkowym, Strażą Pożarną, Strażą Miejską, a także z innymi służbami w przypadku wystąpienia awarii, katastrof, czy innych zagrożeń dla bezpieczeństwa osób i mienia
 - h. Podpięcie własnego systemu do istniejącego w obiektach systemu alarmowego i monitoringu w celu realizacji usługi wsparcia grupy Interwencyjnej oraz monitoringu lokalnego systemu alarmowego.
10. Pracownik ochrony zgłasza każdą stwierdzoną kradzież, włamanie, lub inne uszkodzenie mienia wskazanym osobom:
- a. Szef Ochrony
 - b. Policja: 997, 112
 - c. Zarządcy Obiektu

Mapka terenu obiektu objętego zakresem ochrony osób i mienia

Zamawiający zaznacza, iż we wszystkich w przypadkach, gdy w ogłoszeniu i jego załącznikach jest mowa o terenie lub obiekcie, albo terenie obiektu itp., należy przez to rozumieć budynek wraz z wyposażeniem i przyległy do niego teren zieleni oraz nawierzchni i instalacji, zgodnie z mapką załączoną do treści ogłoszenia.

- Tężnia Zalew Nowohucki: ul. Bulwarowa działka nr 199/1



- Tężnia Bagry: ul. Kozia, działka 341/1

