

PROJEKT ZAGOSPODAROWANIA TERENU/DZIAŁKI

63-200 Jarocin
ul. Konwaliowa 2

tel. kom. 502 223 864
tel. kom. 797 906 833
tel. kom. 505 332 648

e-mail:
biuro@ppkowski.pl

OFERUJEMY USŁUGI W ZAKRESIE

opracowań ekspertyz

opinii BHP i ergonomii
przeglądów technicznych
budynków

prowadzenia nadzorów
inwestorskich
weryfikacji projektów i wycen
za ich opracowanie

ofertowych i inwestorskich
projektowania budownictwa

INWESTOR:

GMINA JARACZEWO
UL. JAROCIŃSKA 1
63-233 JARACZEWO

ADRES BUDOWY :

63-233 JARACZEWO

IDENTYFIKATOR EWIDENCYJNY:

300601_4.0001.AR_3.718/2

300601_4.0001.AR_3.718/3

Kategoria obiektu budowlanego: XII

OPINIE

BUDOWA SCHODÓW ZEWNĘTRZNYCH I WINDY ORAZ DOBUDOWA WIATY NAD WINDĄ I WEJŚCIEM DO BUDYNKU URZĘDU MIASTA I GMINY JARACZEWO

Projektant projektu zagospodarowania terenu/ działki w branży architektonicznej	Podpis	Data
inż.bud. RYSZARD KOWALSKI SPECJALNOŚĆ ARCHITEKTONICZNA upr. nr UAN- 8386/110/88		14.02.2024
Projektant projektu architektoniczno- budowlanego w branży elektrycznej	Podpis	Data
mgr. inż. PRZEMYSŁAW FATYGA SPECJALNOŚĆ INSTALACYJNA upr. nr WKP/0430/POOE/22		14.02.2024
Projektant projektu architektoniczno- budowlanego w branży sanitarnej	Podpis	Data
mgr inż. MARCIN WOŹNIAK SPECJALNOŚĆ INSTALACYJNA upr. nr WKP/0250/POOS/05		14.02.2024

SPIS ZAWARTOŚCI PROJEKTU ZAGOSPODAROWANIA DZIAŁKI/TERENU, PROJEKTU
ARCHITEKTONICZNO-BUDOWLANEGO ORAZ ZAŁĄCZNIKÓW PROJEKTU
BUDOWLANEGO

PROJEKT ZAGOSPODAROWANIA DZIAŁKI/TERENU

Strona tytułowa	str. nr 1
Spis zawartości dokumentacji	str. nr 2
Projekt zagospodarowania działki/terenu	str. nr 3
Mapa do celów projektowych	str. nr 4
Opis do projektu zagospodarowania działki/terenu	str. nr 5-13
Oświadczenie projektantów	str. nr 14

PROJEKT ARCHITEKTONICZNO - BUDOWLANY

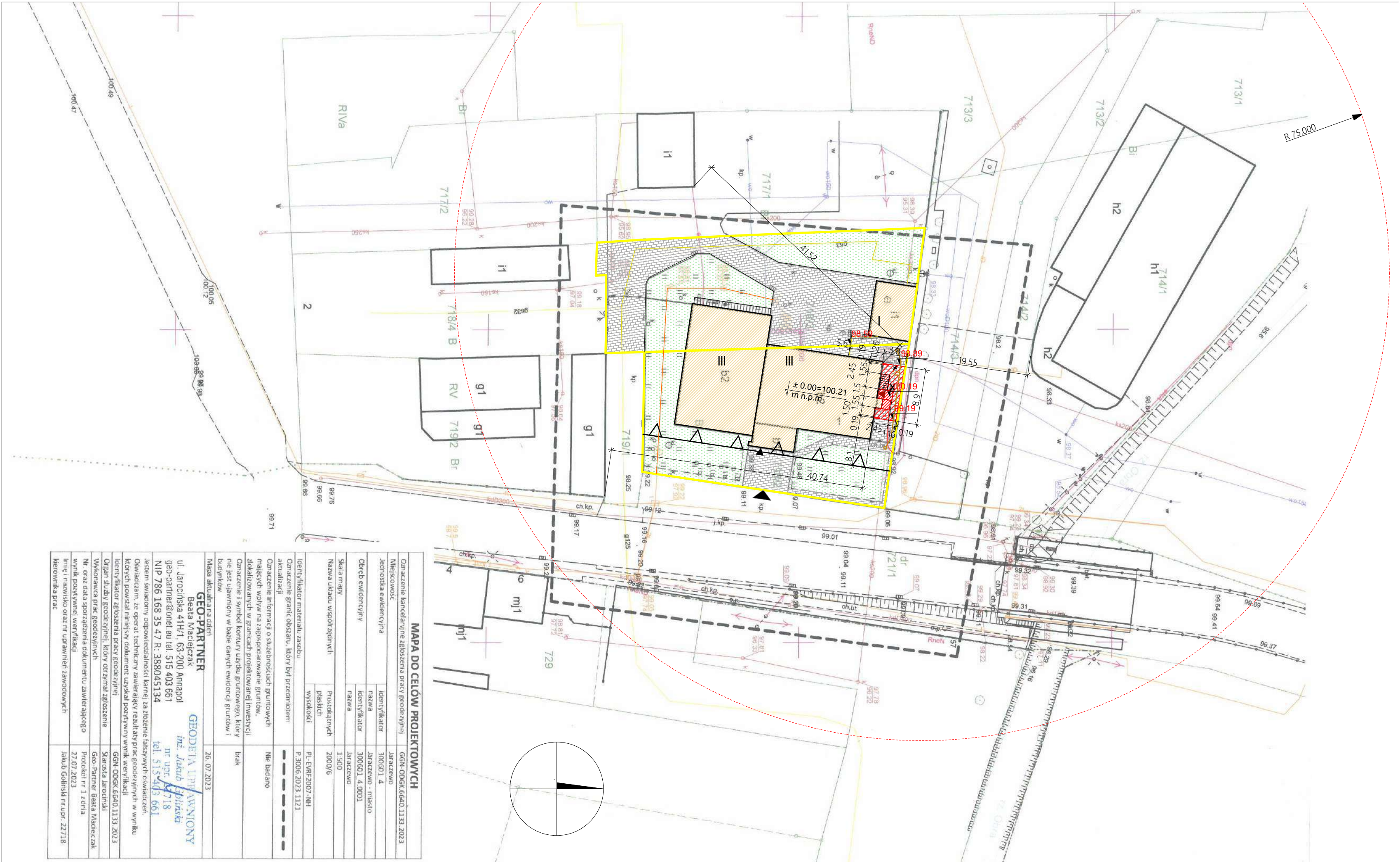
Strona tytułowa	str. nr 1
Część opisowa	str. nr 2-11
Rysunki	str. nr 12-18

1. ELEWACJE - INWENTARYZACJA
2. RZUT PARTERU – INWENTARYZACJA
3. RZUT PIĘTRA– INWENTARYZACJA
4. RZUT PARTERU. RZUT POŁACI DACHU
5. PRZEKROJ a-a, b-b
6. ELEWACJA FRONTOWA WSCHODNIA
7. ELEWACJA BOCZNA POŁUDNIOWA.
ELEWACJA TYLNA ZACHODNIA

Oświadczenie projektantów	str. nr 20
---------------------------	------------

ZAŁĄCZNIKI PROJEKTU BUDOWLANEGO

Strona tytułowa	str. nr 1
Informacja dotycząca bezpieczeństwa i ochrony zdrowia	str. nr 2-3



- LEGENDA**
- DOBUDOWA SCHODÓW ZEWNĘTRZNYCH I WINDY
 - DOBUDOWA WIATY
 - istniejąca zabudowa
 - istniejące utwardzenia
 - wjazd istniejący
 - wejście do budynku (istniejące)
 - wejście do budynku (projektowane)
 - granica działki
 - istniejąca zielen
 - nieprzekraczająca linia zabudowy
 - przebudowa zewnętrznej instalacji kanalizacji sanitarnej (wg. odrębnego opracowania)
 - istniejącym przyłączem elektroenergetycznym z istniejącej sieci elektroenergetycznej
 - istniejącym przyłączem wodociagowym z istniejącej sieci wodociagowej
 - istniejącym przyłączem gazowym z istniejącej sieci gazowej
 - istniejącym przyłączem teletechnicznym z istniejącej sieci teletechnicznej
 - istniejąca infrastruktura do wyburzenia
 - projektowana rzędna

Uwaga!
Niniejszy projekt zagospodarowania sporządzony został na zeskanowanym elektronicznie oryginale mapy do celów projektowych.
Kopia oryginału mapy w załączniku.

KOWALSKI
PRACOWNIA PROJEKTOWA

KOWALSKI Pracownia Projektowa Sp. z o.o.
Jarocin ul. Konwaliowa 2, 63-200 Jarocin

INWESTOR	GMINA JARACZEWO 63-233 JARACZEWO, UL. JAROCIŃSKA 1					
OBIEKT	BUDOWA SCHODÓW ZEWNĘTRZNYCH I WINDY ORAZ DOBUDOWA WIATY NAD WINDĄ I WEJŚCIEM DO BUDYNKU URZĘDU MIASTA I GMINY JARACZEWO					
ADRES BUDOWY	63-233 JARACZEWO, UL. JAROCIŃSKA 1 DZ. NR 718/2 I 718/3					
TYTUŁ RYSUNKU	PROJEKT ZAGOSPODAROWANIA TERENU					
	DATA WYKONANIA	14.02.2024	SKALA RYSUNKU	1:500	NR RYSUNKU	3
PROJEKTANT PROJEKTU ZAGOSPODAROWANIA TERENU DZIAŁKI W BRANŻY ARCHITEKTONICZNEJ	inż. bud. RYSZARD KOWALSKI uprawniony projektant i kierownik budowy w spec. konstr. budowl. i architekt. Nr rej. WKP/BO/2393/01 upr. nr UAN-8386/85/86 i UAN-8386/110/88		PODPIS	DATA WYKONANIA 14.02.2024		
PROJEKTANT PROJEKTU ZAGOSPODAROWANIA TERENU DZIAŁKI W BRANŻY SANITARNEJ	mgr inż. MARCIN WOŹNIAK upr. nr. WKP/0250/POOS/05		PODPIS	DATA WYKONANIA 14.02.2024		
SPRAWDZAJĄCY PROJEKTU ZAGOSPODAROWANIA TERENU DZIAŁKI W BRANŻY ELEKTRYCZNEJ	mgr inż. PRZEMYSŁAW FATYGA nr ewid. WKP/0430/POOE/22		PODPIS	DATA WYKONANIA 14.02.2024		



MAPA DO CELÓW PROJEKTOWYCH

Oznaczenie kancelaryjne zgłoszenia pracy geodezyjnej		GGN-ODGK.6640.1133.2023
Miejscowość	Jaraczewo	
Jednostka ewidencyjna	identyfikator	300.001.4
Obręb ewidencyjny	nazwa	Jaraczewo - miasto
	identyfikator	300.001.4.0001
Skala mapy	nazwa	Jaraczewo
Nazwa układu współrzędnych	Prostokątnych płaskich	2000/6
	wysokości	PL-EWRF2007-NH
Identyfikator materiału zasobu	P.3006.2023.1121	
Oznaczenie granic obszaru, który był przedmiotem aktualizacji	Nie badano	
Oznaczenie informacji o służebnościach gruntowych mających wpływ na zagospodarowanie gruntów, zlokalizowanych w granicach projektowanej inwestycji	brak	
Oznaczenie i symbol kontury użytku gruntowego, który nie jest ujawniony w bazie danych ewidencji gruntów i budynków	brak	
Mapa aktualna na dzień		26.07.2023
GEO-PARTNER		
Beata Maciejczak		
ul. Jarocińska 41H/1, 63-200 Annapol		
geo-partner@onet.eu tel. 515 403 661		
NIP 786 168 35 47 R. 388045134		
Jestem świadomy odpowiedzialności karnej za złożenie fałszywych oświadczeń.		
Oświadczam, że operator, techniczny zawierający rezultaty prac geodezyjnych w wyniku których powstał niniejszy dokument, uzyskał pozytywny wynik weryfikacji		
Identyfikator zgłoszenia pracy geodezyjnej	GGN-ODGK.6640.1133.2023	
Organ służby geodezyjnej, który otrzymał zgłoszenie	Starosta Jarociński	
Wykonawca prac geodezyjnych	Geo-Partner Beata Maciejczak	
Nr. oraz data sporządzenia dokumentu zawierającego wynik poztywny weryfikacji	Protokół nr 1 z dnia 27.07.2023	
Imię i nazwisko oraz nr uprawnień zawodowych kierownika prac	Jakub Goliński nr upraw. 22718	

OPIS DO PROJEKTU ZAGOSPODAROWANIA DZIAŁKI/TERENU

1. PRZEDMIOT ZAMIERZENIA BUDOWLANEGO

Przedmiotem inwestycji – opracowania jest projekt budowy schodów zewnętrznych i windy oraz dobudowa wiaty nad windą i wejściem do budynku Urzędu Miasta i Gminy Jaraczewo na działkach nr 718/2 i 718/3 w miejscowości Jaraczewo przy ulicy Jarocińskiej 1 gmina Jaraczewo.

Lokalizacja

Obiekt	Budowa schodów zewnętrznych i windy oraz dobudowa wiaty nad windą i wejściem do budynku Urzędu Miasta i Gminy Jaraczewo
Działka nr ewidencyjny	718/2, 718/3
Jednostka ewidencyjna	300601_4.0001.AR_3.718/2; 300601_4.0001.AR.3.718/3
Obręb ewidencyjny	Jaraczewo
Gmina	Jaraczewo-miasto
Powiat	jarociński
Województwo	Wielkopolskie

Inwestor

Nazwa	Gmina Jaraczewo
Adres	Ul. Jarocińska 1, 63-233 Jaraczewo

2. ISTNIEJĄCY STAN ZAGOSPODAROWANIA I UKSZTAŁTOWANIA DZIAŁKI LUB TERENU

Istniejące zagospodarowanie działki lub terenu

Działka zabudowana przedmiotowym budynkiem administracji publicznej oraz budynkiem gospodarczo-garażowym.

Istniejące uzbrojenie terenu

Istniejące uzbrojenie – istniejące przyłącze kanalizacji sanitarnej, elektroenergetyczne, wodociągowe, telekomunikacyjne, gazowe.

3. PROJEKTOWANE ZAGOSPODAROWANIE DZIAŁKI LUB TERENU:

- Inwestycja nie wprowadza nieoczyszczonych ścieków do wód powierzchniowych, do gruntu, w tym do dołów kloacznych oraz nie tworzy i nie utrzymuje otwartych kanałów i zbiorników ściekowych.
- Dostęp do drogi publicznej –istniejący zjazd z drogi krajowej– z ul. Jarocińskiej oznaczonej jako działka nr 721/1.
- Komunikacja po działce inwestycyjnej odbywać będzie się poprzez istniejące dojścia/dojazdy, place i chodniki zgodnie z projektem zagospodarowania działki/terenu.
- Stanowiska postojowe – z uwagi na charakter inwestycji nie ustala się.
- Ukształtowanie terenu - teren płaski, zagospodarowany w części biologicznie czynnej trawą. Projektowane zagospodarowanie terenu nie wprowadza zmian w ukształtowaniu terenu.
- Usuwanie odpadów - nie dotyczy.
- Odprowadzenie ścieków socjalno-bytowych – istniejącym przyłączem do istniejącej sieci kanalizacji sanitarnej.
- Odprowadzenie wód opadowych i roztopowych – na własny nieutwardzony teren działki inwestycyjnej.
- Zaopatrzenie w wodę – nie dotyczy.
- Zasilanie w energię elektryczną – istniejącym przyłączem z istniejącej sieci elektroenergetycznej.
- Zasilanie w energię ciepłą – nie dotyczy.
- Zapotrzebowanie w ciepło – nie dotyczy.
- Zaopatrzenie w telekomunikację – nie dotyczy.

4. ZESTAWIENIE POWIERZCHNI:

Bilans terenu		
	Powierzchnia (m ²)	Udział procentowy (%)
Powierzchnia całkowita działki	1839,00	100,0%
Powierzchnia zabudowy istniejąca	560,40	30,47%
Powierzchnia zabudowy (projektowana wiatą)	32,23	1,75%
Razem (po dobudowie)	592.63	32,22%
Pow. Utwardzone (w tym drogi, place i chodniki) istniejąca	549.87	29.90%
Tereny zielone	669.61	37.88%

5. INFORMACJE I DANE

- Wody opadowe i roztopowe nie będą odprowadzane na działki sąsiednie ani na pas drogowy. Inwestycja nie powoduje zmiany naturalnego spływu wód opadowych oraz kierowania ich na teren sąsiedniej działki.
- Projektowana inwestycja nie zmieni stanu wody na gruncie.
- Zabudowa i zagospodarowanie terenu nie będzie ograniczać dostępu do drogi publicznej dla innych działek, nie będzie ograniczać korzystania z wody, kanalizacji, energii elektrycznej i ciepłej oraz środków łączności dla innych działek.
- Zabudowa i zagospodarowanie nie będzie ograniczać dostępu światła dziennego do pomieszczeń na pobyt ludzi dla osób trzecich.
- Projektowana inwestycja nie będzie wносить dodatkowych uciążliwości na tereny sąsiadujące w zakresie zanieczyszczenia powietrza, hałasu i drgań.
- Łączność przewodowo lub bez przewodowo.
- Uciążliwości dla środowiska powstałe w trakcie realizacji i eksploatacji inwestycji nie będą wykraczać poza granice działek.
- Inwestycja nie będzie emitować do powietrza zanieczyszczeń o charakterze odorowym.
- Inwestycja nie powoduje przekroczenia dopuszczalnych poziomów hałasu do otoczenia.
- Inwestycja nie narusza równowagi przyrodniczej, nie utrudnia prowadzenia racjonalnej gospodarki zasobami środowiska.
- Na ewentualną wycinkę drzew i krzewów należy uzyskać stosowne zezwolenie (nie dotyczy drzew owocowych).
- Na terenie planowanej inwestycji nie występują żadne urządzenia melioracyjne.

- Na terenie planowanej inwestycji nie istnieją potrzeby ochrony środowiska, o których mowa w szczególności art. 73 ustawy z dnia 27 kwietnia 2001 r. – Prawo ochrony środowiska (Dz. U. z 2022 r., poz. 2556 z późn. zm.);
- Na terenie planowanej inwestycji nie występują ustalenia planów ochrony ustanowionych dla parków narodowych, rezerwatów przyrody i parków krajobrazowych, a także dla innych form ochrony przyrody, o których mowa w przepisach odrębnych o ochronie przyrody;
- Zakazuje się przekształceń powierzchni ziemi, zakłócających naturalną rzeźbę terenu;
- Zakazuje się odprowadzać nieczystości płynne do gruntu.
- Na działce nie ma siedlisk ptaków.
- Po zakończeniu budowy teren należy uporządkować dojścia, dojazdy, chodniki i place utwardzić, zagospodarować tereny zielone, w tym adaptując istniejącą zieleni.
- Dla projektowanego zamierzenia budowlanego nie występują projektowane cechy stwarzające zagrożenie dla higieny i zdrowia użytkowników. Projektowana budowa schodów zewnętrznych i windy oraz dobudowa wiaty nad windą wejściem do budynku Urzędu Gminy nie generuje uciążliwych hałasów, wibracji, zakłóceń elektrycznych, promieniowania oraz zanieczyszczeń wykraczających poza normy.
- Dla inwestycji objętej opracowaniem określa się nakazy, dopuszczenia i ograniczenia w zabudowie i zagospodarowaniu terenu dotyczących ochrony dziedzictwa kulturowego i zabytków oraz dóbr kultury współczesnej.
- Działka inwestycyjna jest wpisana do gminnej ewidencji zabytków oraz zamierzenie budowlane jest lokalizowane na obszarze objętym ochroną konserwatorską.
- Działka inwestycyjna nie podlega archeologicznej ochronie konserwatorskiej.
- Ewentualne znalezione w czasie realizacji inwestycji przedmioty mogące być zabytkiem archeologicznym należy zabezpieczyć i oznakować oraz zawiadomić o znalezisku właściwego Konserwatora Zabytków.
- Działki położone są poza terenami górniczymi, narażonymi na niebezpieczeństwo powodzi i osuwania się mas ziemnych.
- Planowana budowa schodów zewnętrznych i windy oraz dobudowa wiaty nad windą i wejściem do budynku Urzędu Miasta i Gminy Jaraczewo nie znajdują się w obszarze w stosunku do którego decyzją o ustaleniu lokalizacji strategicznej inwestycji w zakresie sieci przesyłowej, ustanowiony został zakaz, o którym mowa w art. 22 ust.2 pkt 1 ustawy z dnia

24 lipca 2015 r. o przygotowaniu i realizacji strategicznych inwestycji w zakresie sieci przesyłowych (Dz. U. z 2022 r., poz. 273 z późn. zm.) oraz nie znajduje się w obszarze strefy kontrolowanej wyznaczonej po obu stronach gazociągu, a także w obszarze strefy bezpieczeństwa wyznaczonej po obu stronach rurociągu.

- Planowana inwestycja nie kwalifikuje się wg przepisów odrębnych jako przedsięwzięcie mogące zawsze znacząco oddziaływać na środowisko oraz przedsięwzięć mogących potencjalnie znacząco oddziaływać na środowisko.
- Projektowane zagospodarowanie terenu zaprojektowano w sposób umożliwiający swobodne przemieszczanie się osób niepełnosprawnych, bez barier architektonicznych.
- Projektowany sposób zagospodarowania nie ogranicza i nie umożliwia zgodnego z prawem dysponowania sąsiednimi posesjami.

6. DANE DOTYCZĄCE WARUNKÓW OCHRONY PRZECIWPOŻAROWEJ, W SZCZEGÓLNOŚCI O DROGACH POŻAROWYCH ORAZ PRZECIWPOŻAROWYM ZAOPATRZENIU W WODĘ, WRAZ Z ICH PARAMETRAMI TECHNICZNYMI

- Dla przedmiotowej inwestycji droga pożarowa nie jest wymagana.
- Dla przedmiotowej inwestycji zaopatrzenie wodne do zewnętrznego gaszenia pożaru jest spełnione poprzez istniejącą sieć hydrantową.

7. WARUNKI OCHRONY PRZECIWPOŻAROWEJ

Zgodnie z Rozporządzeniem Ministra Spraw Wewnętrznych i Administracji z dnia 17 września 2023 r. (Dz. U. z 2023 r. poz. 1563) w sprawie uzgodnienia projektu zagospodarowania działki lub terenu, projektu architektoniczno-budowlanego, projektu technicznego oraz projektu urządzenia przeciwpożarowego pod względem zgodności z wymaganiami ochrony przeciwpożarowej, niniejszy projekt **nie podlega** uzgodnieniu przez rzeczoznawcę ds. zabezpieczeń przeciwpożarowych.

Powierzchnia wewnętrzna, wysokość i liczba kondygnacji – istniejący budynek urzędu i projektowana wiata po dobudowie łącznie :

▪ powierzchnia zabudowy	592.63 m ²
▪ wysokość	9.18m
▪ liczba kondygnacji	2 kondygnacji nadziemne oraz 1 kondygnacja częściowo podpiwniczona

Informacja o klasyfikacji pożarowej z uwagi na przeznaczenie i sposób użytkowania:

– Projektowana dobudowa zaliczona do oddzielnej strefy pożarowej ZL III.

- Budynek służyć będzie jako budynek użyteczności publicznej.

Dopuszczalne powierzchnie dla wymienionych stref nie są przekroczone .

Klasa odporności pożarowej oraz odporności ogniowej i stopniu rozprzestrzeniania ognia przez ściany zewnętrzne i dachy.

Wymaganą klasą odporności pożarowej dla budynku niskiego (N) posiadającego jedną kondygnacja naziemna, zakwalifikowaną do kategorii zagrożenia ludzi **ZL III** jest klasa „D”.

Elementy budynku powinny być **nie rozprzestrzeniające ognia**, a ich klasa odporności ogniowej wynosi:

- Dla klasy „D” :

Klasa odporności pożarowej budynku	Klasa odporności ogniowej elementów budynku					
	główna konstrukcja nośna	konstrukcja dachu	strop	Ściana zewnętrzna	Ściana wewnętrzna	Przekrycie dachu
1	2	3	4	5	6	7
„D”	R30	(-)	REI30	EI30	(-)	(-)

- Wszystkie elementy budowlane spełniają wymagania klasy odporności ogniowej oraz stopnia nierozprzestrzeniania ognia (NRO).

- Elementy oddzielenia przeciwpożarowego wykonane będą z materiałów niepalnych.

Elementy okładzin elewacyjnych będą mocowane do konstrukcji budynku w sposób uniemożliwiający ich odpadanie w przypadku pożaru w czasie nie krótszym niż wynikający z wymaganej klasy odporności ogniowej dla ściany zewnętrznej EI 30.

– Na drogach komunikacji ogólnej, służących celom ewakuacji, stosowanie materiałów i wyrobów budowlanych łatwo zapalnych jest zabronione.

Zagrożenie wybuchem w tym informacje dotyczące pomieszczeń zagrożonych wybuchem oraz stref zagrożenia wybuchem w przestrzeni zewnętrznej

W obiekcie oraz w przestrzeni zewnętrznej wokół obiektu nie przewiduje się materiałów mogących tworzyć mieszaniny wybuchowe, tak więc brak jest stref zagrożenia wybuchem.

Usytuowanie z uwagi na bezpieczeństwo pożarowe, w tym informacje o odległościach od sąsiadujących obiektów budowlanych, działek lub terenów oraz parametrach wpływających na odległości dopuszczalne

- Od budynku gospodarczego na działce nr 719/1 – 40.74 m;

- Od budynku na działce nr 714/2– 19.55 m;
- Od budynku garażowego na działce nr 717/1 – 41.52m.

Przygotowanie obiektu budowlanego i terenu do prowadzenia działań ratowniczych, w tym informacje o drogach pożarowych oraz dojściach dla ekip ratowniczych:

a) droga pożarowa nie jest wymagana;

Zaopatrzeniu w wodę do zewnętrznego gaszenia pożaru, w tym o wymaganej ilości wody do celów przeciwpożarowych, urządzeń i innych rozwiązaniach w zakresie przeciwpożarowego zaopatrzenia w wodę, usytuowaniu źródeł wody do celów przeciwpożarowych, hydrantów zewnętrznych lub innych punktów poboru wody oraz stanowisk czerpania wody wraz z dojazdami dla pojazdów pożarniczych:

a) wymagana ilość wody do celów przeciwpożarowych, służąca do zewnętrznego gaszenia pożaru wynosi co najmniej 10dm³/s; wymóg w powyższym zakresie jest spełniony poprzez istniejąca sieć hydrantową.

b) Inne rozwiązania nie są wymagane

Informacja o rozwiązaniach zamiennych w stosunku do wymagań ochrony przeciwpożarowej, zastosowanych na podstawie zgody, o której mowa w art. 6c pkt 1 lub ustawy z dnia 24 sierpnia 1991r. o ochronie przeciwpożarowej, w zakresie rozwiązań objętych projektem architektoniczno-budowlanym :

Nie dotyczy.

8. INFORMACJE O OBSZARZE ODDZIAŁYWANIA OBIEKTU

Biorąc pod uwagę zabudowę i sposób zagospodarowania terenu na działkach sąsiednich wraz z możliwością potencjalnej ich zabudowy przy określaniu obszaru oddziaływania uwzględniono następujące przepisy prawa:

- Prawo budowlane (Dz. U. z 2021 r. poz. 2351 z późn. zm.);
- Rozporządzenie Ministra Infrastruktury z dnia 12 kwietnia 2002 r. w sprawie warunków technicznych, jakim powinny odpowiadać budynki i ich usytuowanie (Dz. U. z 2020r. poz. 1609)
- Rozporządzenie Ministra Spraw Wewnętrznych i Administracji z dnia 7 czerwca 2010 r. w sprawie ochrony przeciwpożarowej budynków, innych obiektów budowlanych i terenów (Dz.U. 2010 nr 109 poz. 719);
- Rozporządzenie Ministra Spraw Wewnętrznych i Administracji z dnia 24 lipca 2009 r. w sprawie przeciwpożarowego zaopatrzenia w wodę oraz dróg pożarowych (Dz. U. z 2009 nr 124, poz. 1030);

- Ustawa z dnia 21 marca 1985 o drogach publicznych (Dz. U. z 2020 r., poz. 470);
- Rozporządzenie Ministra Transportu i Gospodarki Morskiej z dnia 2 marca 1999r. w sprawie warunków technicznych, jakim powinny odpowiadać drogi publiczne i ich usytuowanie(Dz. U. z 1999r. Nr 43, poz.430 z późn. zm.);

Szczegółowa podstawa prawna	Określenie występowania bądź nie obszaru oddziaływania	WYJAŚNIENIE
Granice działek wg użytkowania §12,271,272,273 - WT	OBSZARODDZIAŁYWANIA WYSTĘPUJE	Obszar oddziaływania inwestycji występuje na działkę nr 714/3, ponieważ inwestycja jest zlokalizowana w granicy
Ujęcia wody §31 - WT	NIE DOTYCZY	Nie występuje na analizowanym obszarze.
Zbiorniki bezodpływowe na nieczystości ciekłe §36 - WT	BRAK ODDZIAŁYWANIA	Nie występuje na analizowanym obszarze
Przydomowa biologiczna oczyszczalnia ścieków	NIE DOTYCZY	Nie występuje na analizowanym obszarze.
Śmietniki §23 - WT	BRAK ODDZIAŁYWANIA	Projektowana inwestycja będzie korzystać z istniejących miejsc gromadzenia odpadów stałych- wszystkie normy prawne zachowane.
Miejsca postojowe §19,20 - WT	BRAK ODDZIAŁYWANIA	Istniejące stanowiska postojowe, zlokalizowane zgodnie z przepisami
Nasłonecznienie §60 - WT	BRAK ODDZIAŁYWANIA	warunek spełniony
Przesłanianie §13.1 - WT	BRAK ODDZIAŁYWANIA	warunek spełniony
Emisja hałasu	BRAK ODDZIAŁYWANIA	Nie wpływa negatywnie na zabudowę oraz działki sąsiednie, ponieważ nie wykracza poza ustawowe normy
Promieniowanie elektromagnetyczne	BRAK ODDZIAŁYWANIA	Nie wpływa negatywnie na zabudowę oraz działki sąsiednie, ponieważ nie wykracza poza ustawowe normy
Ochrona powietrza		
Inne emisje		

Odległości od drogi art. 43 – Ustawa z dnia 21 marca 1985 o drogach publicznych (Dz. U. z 2020 r., poz. 470);	OBSZAR ODDZIAŁYWANIA WYSTĘPUJE	Zachowano minimalną odległość zabudowy od działek drogowych
---	--------------------------------------	--

Dokonana analiza obszaru oddziaływania obiektu na działki sąsiednie wskazuje, że występuje on na działce objętej inwestycją tj. dz. nr 718/2 i 718/3 oraz działce sąsiedniej nr 714/3.

OŚWIADCZENIE PROJEKTANTÓW

Na podstawie art. 34 ust. 3 d pkt 3 ustawy z dnia 7 lipca 1994 r. Prawo aktualne budowlane (Dz. U. z 2023 r. poz. 682 z późn.zm.)

OŚWIADCZAM

że niniejszy projekt zagospodarowania terenu dla zamierzenia budowlanego „BUDOWA SCHODÓW ZEWNĘTRZNYCH I WINDY ORAZ DOBUDOWA WIATY NAD WINDĄ I WEJŚCIEM DO BUDYNKU URZĘDU MIASTA I GMINY JARACZEWO” został sporządzony zgodnie z obowiązującymi przepisami oraz zasadami wiedzy technicznej.

PROJEKTANT BRANŻY ARCHITEKTONICZNEJ I KONSTRUKCYJNEJ

inż. bud. Ryszard Kowalski uprawnienia projektanta, kierownika budowy i robót w specjalności architektonicznej i konstrukcyjno -budowlanej upr. nr UAN-8386/110/88 i UAN-8386/85/86		14.02.24
---	--	----------

PROJEKTANT BRANŻY ELEKTRYCZNEJ I ELEKTROENERGETYCZNEJ

mgr inż. Przemysław Fatyga WKP/0430/POOE/22 SPEC. INSTALACYJNA		14.02.24
--	--	----------

PROJEKTANT BRANŻY SANITARNEJ

mgr inż. Marcin Woźniak WKP/0250/POOS/05 SPEC. INSTALACYJNA		14.02.24
---	--	----------

PROJEKT ARCHITEKTONICZNO-BUDOWLANY

63-200 Jarocin
ul. Konwaliowa 2

tel. kom. 502 223 864
tel. kom. 797 906 833
tel. kom. 505 332 648

e-mail:
biuro@ppkowski.pl

OFERUJEMY USŁUGI W ZAKRESIE

opracowań ekspertyz

opinii BHP i ergonomii
przebiegów technicznych
budynków

prowadzenia nadzorów
inwestorskich
weryfikacji projektów i wycen
za ich opracowanie

ofertowych i inwestorskich
projektowania budownictwa

INWESTOR:

GMINA JARACZEWO
UL. JAROCIŃSKA 1
63-233 JARACZEWO

ADRES BUDOWY :

63-233 JARACZEWO

IDENTYFIKATOR EWIDENCYJNY:

300601_4.0001.AR_3.718/2
300601_4.0001.AR_3.718/3
Kategoria obiektu budowlanego: XII

OPINIE

BUDOWA SCHODÓW ZEWNĘTRZNYCH I WINDY ORAZ DOBUDOWA WIATY NAD WINDĄ I WEJŚCIEM DO BUDYNKU URZĘDU MIASTA I GMINY JARACZEWO

Projektant projektu architektoniczno-budowlanego w branży architektonicznej	Podpis	Data
inż. bud. RYSZARD KOWALSKI SPECJALNOŚĆ ARCHITEKTONICZNA upr. nr UAN- 8386/110/88		14.02.2024
Projektant projektu architektoniczno-budowlanego w branży elektrycznej	Podpis	Data
mgr. inż. PRZEMYSŁAW FATYGA SPECJALNOŚĆ INSTALACYJNA upr. nr WKP/0430/POOE/22		14.02.2024
Projektant projektu architektoniczno-budowlanego w branży sanitarnej	Podpis	Data
mgr inż. MARCIN WOŹNIAK SPECJALNOŚĆ INSTALACYJNA upr. nr WKP/0250/POOS/05		14.02.2024

OPIS DO PROJEKTU ARCHITEKTONICZNO-BUDOWLANEGO

1. RODZAJ I KATEGORIA OBIEKTU BUDOWLANEGO BĘDĄCEGO PRZEDMIOTEM ZAMIERZENIA BUDOWLANEGO

Rodzaj – stały budynek; Kategoria obiektu budowlanego – XII

2. ZAMIERZONY SPOSÓB UŻYTKOWANIA ORAZ PROGRAM UŻYTKOWY OBIEKTU BUDOWLANEGO

Przedmiotem inwestycji – opracowania jest projekt budowy schodów zewnętrznych i windy oraz dobudowa wiaty nad windą i wejściem do budynku Urzędu Miasta i Gminy Jaraczewo na działkach nr 718/2 i 718/3 w miejscowości Jaraczewo przy ulicy Jarocińskiej 1 gmina Jaraczewo.

Liczba lokali mieszkalnych – 0. Liczba lokali użytkowych – 1.

3. UKŁAD PRZESTRZENNY, FORMA ARCHITEKTONICZNA

1. Projektowana budowa schodów zewnętrznych i windy oraz dobudowa wiaty nad windą i wejściem jest jedno kondygnacyjna, niepodpiwniczona. Połączenie dachu jednospadowa kryta papą wierzchniego krycia, dach płaski o kącie nachylenia 2,0% (1,1 stopnie). Charakterystyczne wyroby wykończeniowe i kolorystyka elewacji zgodnie z rzutem elewacji.

2. Bryła wiaty zwarta.

4. CHARAKTERYSTYCZNE PARAMETRY OBIEKTU BUDOWLANEGO

Zestawienie powierzchni dla projektowanych schodów zewnętrznych i windy:

- Powierzchnia zabudowy	9.33 m ²
<11 m (zgodnie z warunkami zabudowy, warunek spełniony)	
- Długość	5.5 m
- Szerokość	2.5 m
- Wysokość max	1.1 m

<10 m (zgodnie z warunkami zabudowy, warunek spełniony)

Zestawienie powierzchni dla wiaty:

- | | |
|-------------------------|--|
| - Powierzchnia zabudowy | 32.23 m ² |
| | <35 m (zgodnie z warunkami zabudowy, warunek spełniony) |
| - Długość | 8.9 m |
| | <9.2 m (zgodnie z warunkami zabudowy, warunek spełniony) |
| - Szerokość | 3.8 m |
| | <4.0 m (zgodnie z warunkami zabudowy, warunek spełniony) |
| - Wysokość max | 4.39 m |
| | <4.5 m (zgodnie z warunkami zabudowy, warunek spełniony) |

Zestawienie powierzchni podlegającej przekształceniu:

- Powierzchnia terenu podlegająca przekształceniu – bez zmian

5. OPINIA GEOTECHNICZNA ORAZ SPOSÓB POSADOWNIENIA OBIEKTU

1. Zgodnie z Rozporządzeniem Ministra Transportu , Budownictwa i Gospodarki Morskiej z dnia 25 kwietnia 2012 r. w sprawie ustalenia geotechnicznych warunków posadowienia obiektów budowlanych (Dz. U. 2012 nr 0 poz. 463). Projektowany obiekt zaliczono do I kategorii geotechnicznej

UWAGA! Jeżeli przy prowadzeniu robót ziemnych lub budowlanych warunki gruntowe będą inne od założonych należy nie zwłocznie skontaktować się projektantem.

6. DOSTOSOWANIE OBIEKTU DLA POTRZEB OSÓB NIEPEŁNOSPRAWNYCH

W projekcie uwzględniono potrzeby dla osób niepełnosprawnych. Skrzydła drzwiowe posiadają szerokość pozwalającą na przejazd wózkiem dla niepełnosprawnych (min.90cm), zaprojektowany udźwig dla dostępu niepełnosprawnych do parteru budynku. Dostęp dla osób niepełnosprawnych do kondygnacji innych niż parter zapewniony za pomocą projektowanego według odrębnego opracowania dźwigu (windy).

7. PARAMETRY TECHNICZNE OBIEKTU BUDOWLANEGO CHARAKTERYZUJĄCE WPŁYW OBIEKTU BUDOWLANEGO

NA ŚRODOWISKO I JEGO WYKORZYSTANIE ORAZ NA ZDROWIE LUDZI I OBIEKTY SĄSIEDNIE POD WPŁYWEM

1. Zapotrzebowania i jakości wody oraz ilości, jakości i sposobu odprowadzania ścieków:

Nie dotyczy. Istniejący budynek posiada przyłącze wodociągowe i kanalizacyjne.. Odprowadzenie wód opadowych i roztopowych na nieutwardzony teren działek inwestycyjnych.

2. Emisja zanieczyszczeń gazowych, w tym zapachów, pyłowych i płynnych, z podaniem ich rodzaju, ilości i zasięgu rozprzestrzeniania się:

Nie przewiduje się zanieczyszczeń gazowych, w tym zapachów, pyłowych i płynnych.

3. Rodzaju i ilości wytwarzanych odpadów

Nie dotyczy.

Dla istniejącego budynku odpady bytowe gromadzone są w kontenerach umieszczonych w wyznaczonym miejscu na terenie działki. Odpady stałe usuwane są przez wyspecjalizowane jednostki komunalne przy użyciu pojemników i urządzeń służących do tego celu. Wywóz odbywa a się na podstawie umowy inwestora z firmą posiadającą stosowne zezwolenie, zgodnie z Regulaminem utrzymania czystości na terenie Gminy.

4. Emisji hałasu oraz wibracji, a także promieniowania, w szczególności jonizującego, pola elektromagnetycznego i innych zakłóceń, parametry tych czynników i zasięg ich rozprzestrzeniania się.

Obiekt nie będzie emitował hałasu wibracji, promieniowania oraz zakłóceń szkodliwych dla ludzi.

5. Wpływu obiektu na istniejący drzewostan, powierzchnię ziemi, w tym glebę, wody powierzchniowe i podziemne

Obiekt nie ingeruje negatywnie na glebę, wody powierzchniowe i podziemne. W obrębie inwestycji nie stwierdzono siedlisk ptaków.

Reasumując, stwierdza się, że przyjęte w projekcie rozwiązania przestrzenne, funkcjonalne i techniczne nie powodują pogorszenia stanu środowiska naturalnego ponad dopuszczalne normy w rejonie lokalizacji inwestycji.

Zgodnie z Rozporządzeniem Rady Ministrów z dnia 10 września 2019 roku w sprawie przedsięwzięć mogących znacząco oddziaływać na środowisko (Dz.U. z 2019 r., poz. 1839) budowa schodów zewnętrznych i windy oraz dobudowa wiaty nad windą i wejściem do budynku Urzędu Gminy nie zalicza się do przedsięwzięć mogących zawsze znacząco oddziaływać na środowisko lub potencjalnie znacząco.

8. ROZWIĄZANIA BUDOWLANO-INSTALACYJNE

1. **INSTALACJA C.O** – nie dotyczy.
2. **INSTALACJA WODOCIĄGOWA** – nie dotyczy.
3. **INSTALACJA KANALIZACYJNA** – nie dotyczy.
4. **INSTALACJA WENTYLACYJNA** – nie dotyczy.
5. **INSTALACJA ELEKTRYCZNA:**

1. Instalacja zasilania 230/400V:

Instalację zasilania udźwigu dla niepełnosprawnych 230/400V wykonać przewodem N2XH-J 450/750V układanym w gruncie oraz w części murowanej budynku podtynkowo lub wtynkowo.

2. Instalacja odgromowa

W instalacji odgromowej zastosować zwody poziome, wykonane z stali ocynkowanej ogniowo fi 8 mm przyłączone do istniejącej instalacji odgromowej na dachu budynku

6. **ZAGOSPODAROWANIE ODPADAMI** – nie dotyczy.
7. **OBSŁUGA KOMUNIKACYJNA** – istniejącym dostępem do drogi publicznej – ul. Jarocińskiej oznaczonej jako działka nr 721/1.

9. EKSPERTYZA TECHNICZNA

Zgodnie z Rozporządzeniem Ministra Infrastruktury z dnia 12 kwietnia 2002 r. w sprawie warunków technicznych jakim powinny odpowiadać budynki i ich usytuowanie § 206 ust. 2 dla obiektu objętego niniejszym opracowaniem sporządzono ekspertyzę techniczną stanu konstrukcji istniejącego budynku, do którego zostanie wykonana budowa schodów zewnętrznych i windy oraz dobudowa wiaty nad windą i wejściem do budynku

Ustalono na podstawie dokonanych oględzin, że istniejący budynek jest wykonany w technologii tradycyjnej:

1. Ławy fundamentowe betonowe są w dobrym stanie technicznym, nie stwierdzono żadnych spękań czy uszkodzeń betonu.
2. Ściany murowane są w dobrym stanie technicznym nie stwierdzono żadnych spękań.
3. Stolarka zewnętrzna okienna i drzwiowa PCV w dobrym stanie technicznym. Okna w ścianie do której zostanie nadbudowana winda zostanie zamurowane.
4. Strop nad parterem oraz konstrukcja dachu w dobrym stanie technicznym.
5. Stan podłoża gruntowego istniejącego budynku nie budzi zastrzeżeń.
6. Projektowana budowa schodów zewnętrznych i windy oraz dobudowa wiaty do istniejącego budynku nie wpłynie negatywnie na stan techniczny elementów konstrukcyjnych budynku, nie naruszy bryły oraz nie spowoduje zagrożenia dla bezpieczeństwa ludzi.
7. Projektowana budowa schodów zewnętrznych i windy oraz dobudowa wiaty nad windą i wejściem nie wpłynie ujemnie na konstrukcję istniejącego budynku, nie pogorszy warunków użytkowania oraz nie będzie zagrażała bezpieczeństwu użytkowników, nie wpłynie negatywnie na stan podłoża gruntowego istniejącego budynku. Podłoże gruntowe w poziomie posadowienia budynku bezpiecznie przeniesie projektowane obciążenie poziomych od zakotwienia konstrukcji szybu windowego, schodów oraz wiaty.

10. WARUNKI OCHRONY PRZECIWPOŻAROWEJ

Zgodnie z Rozporządzeniem Ministra Spraw Wewnętrznych i Administracji z dnia 17 września 2023 r. (Dz. U. z 2023 r. poz. 1563) w sprawie uzgodnienia projektu zagospodarowania działki lub terenu, projektu architektoniczno-budowlanego, projektu technicznego oraz projektu urządzenia przeciwpożarowego pod względem zgodności z wymaganiami ochrony przeciwpożarowej, niniejszy projekt **nie podlega** uzgodnieniu przez rzeczoznawcę ds. zabezpieczeń przeciwpożarowych.

Powierzchnia wewnętrzna, wysokość i liczba kondygnacji istniejący budynek urzędu i projektowana wiatą po dobudowie łącznie :

▪ powierzchnia wewnętrzna (bez zmian)	1077,47 m ²
▪ wysokość (bez zmian)	9.18 m
▪ liczba kondygnacji (bez zmian)	2 kondygnacje nadziemne oraz 1 kondygnacja częściowo podpiwniczona

Informacja o klasyfikacji pożarowej z uwagi na przeznaczenie i sposób użytkowania:

- Budynek urzędu i projektowane schody zewnętrzne, winda oraz wiata zaliczona do strefy pożarowej ZL III.
- Budynek służyć będzie jako budynek użyteczności publicznej.

Dopuszczalne powierzchnie dla strefy nie są przekroczone .

Klasa odporności pożarowej oraz odporności ogniowej i stopniu rozprzestrzeniania ognia przez ściany zewnętrzne i dachy.

Wymaganą klasą odporności pożarowej dla budynku niskiego (N) posiadającego jedną kondygnacja naziemna, zakwalifikowaną do kategorii zagrożenia ludzi **ZL III** jest klasa „D”.

Elementy budynku powinny być **nie rozprzestrzeniające ognia**, a ich klasa odporności ogniowej wynosi:

- Dla klasy „D” :

Klasa odporności pożarowej budynku	Klasa odporności ogniowej elementów budynku					
	główna konstrukcja nośna	konstrukcja dachu	strop	Ściana zewnętrzna	Ściana wewnętrzna	Przekrycie dachu
1	2	3	4	5	6	7
„D”	R30	(-)	REI30	EI30	(-)	(-)

- Wszystkie elementy budowlane spełniają wymagania klasy odporności ogniowej oraz stopnia nierozprzestrzeniania ognia (NRO).
- Elementy oddzielenia przeciwpożarowego wykonane będą z materiałów niepalnych.
Elementy okładzin elewacyjnych będą mocowane do konstrukcji budynku w sposób uniemożliwiający ich odpadanie w przypadku pożaru w czasie nie krótszym niż wynikający z wymaganej klasy odporności ogniowej dla ściany zewnętrznej EI 30.
- Na drogach komunikacji ogólnej, służących celom ewakuacji, stosowanie materiałów i wyrobów budowlanych łatwo zapalnych jest zabronione.

Zagrożenie wybuchem w tym informacje dotyczące pomieszczeń zagrożonych

wybuchem oraz stref zagrożenia wybuchem w przestrzeni zewnętrznej

W obiekcie oraz w przestrzeni zewnętrznej wokół obiektu nie przewiduje się materiałów mogących tworzyć mieszaniny wybuchowe, tak więc brak jest stref zagrożenia wybuchem.

Usytuowanie z uwagi na bezpieczeństwo pożarowe, w tym informacje o odległościach od sąsiadujących obiektów budowlanych, działek lub terenów oraz parametrach wpływających na odległości dopuszczalne

- Od budynku gospodarczego na działce nr 719/1 – 40.74 m;
- Od budynku na działce nr 714/2 – 19.55 m;
- Od budynku garażowego na działce nr 717/1 – 41.52m.

Przygotowanie obiektu budowlanego i terenu do prowadzenia działań ratowniczych, w tym informacje o drogach pożarowych oraz dojściach dla ekip ratowniczych:

- a) droga pożarowa nie jest wymagana;

Zaopatrzeniu w wodę do zewnętrznego gaszenia pożaru, w tym o wymaganej ilości wody do celów przeciwpożarowych, urządzeń i innych rozwiązaniach w zakresie przeciwpożarowego zaopatrzenia w wodę, usytuowaniu źródeł wody do celów przeciwpożarowych, hydrantów zewnętrznych lub innych punktów poboru wody oraz stanowisk czerpania wody wraz z dojazdami dla pojazdów pożarniczych:

- a) wymagana ilość wody do celów przeciwpożarowych, służąca do zewnętrznego gaszenia pożaru wynosi co najmniej 10dm³/s; wymóg w powyższym zakresie jest spełniony poprzez istniejącą sieć hydrantową.

- b) Inne rozwiązania nie są wymagane

Informacja o rozwiązaniach zamiennych w stosunku do wymagań ochrony przeciwpożarowej, zastosowanych na podstawie zgody, o której mowa w art. 6c pkt 1 lub ustawy z dnia 24 sierpnia 1991r. o ochronie przeciwpożarowej, w zakresie rozwiązań objętych projektem architektoniczno-budowlanym :

Nie dotyczy.

Warunki i strategia ewakuacji ludzi lub ich uratowania w inny sposób, uwzględniając liczbę i stan sprawności osób przebywających w obiekcie:

Istniejący budynek Urzędu

- Liczba wyjść ewakuacyjnych z budynku 2 (1 istniejące, 1 zaprojektowane) .
- Długość przejścia ewakuacyjnego – 18.40 m przy dopuszczalnej 40,0 m w strefie ZL.

- Długość dojścia ewakuacyjnego wynosi w jednym kierunku (na piętrze) 28.5 m (w tym 16,41 m na poziomej drodze ewakuacyjnej) przy dopuszczalnej 30m przy jednym dojściu ; w tym nie więcej niż 20m na poziomej drodze ewakuacyjnej.
- Drzwi ewakuacyjne posiadają wymaganą szerokość w świetle, tj. co najmniej 0,90 m skrzydło, szerokość biegów schodowych w świetle pomiędzy poręczami min. 120cm.
- Szerokość drzwi stanowiących wyjście ewakuacyjne z budynku, a także szerokość drzwi na drodze ewakuacyjnej z klatki schodowej, prowadzących na zewnątrz budynku, powinna być nie mniejsza niż 1,2 m w świetle ościeżnicy.
- Dojście ewakuacyjne oraz wyjście ewakuacyjne na zewnątrz budynku oznakowane zostaną tablicami fotoluminescencyjnymi wg PN-EN ISO 7010:2012.
- Szerokość poziomych dróg ewakuacyjnych wynosi 1,86 m i 2,30m.

Dobór urządzeń przeciwpożarowych oraz innych instalacji i urządzeń służących bezpieczeństwu pożarowemu wraz z określeniem zakresu i celu ich stosowania:

- a) Instalacja elektroenergetyczna i odgromowa – istniejąca.
- b) Awaryjne oświetlenie ewakuacyjne bez zmian – w istniejącym budynku znajduje się na drogach ewakuacyjnych oświetlonych wyłącznie światłem sztucznym. Natężenie oświetlenia na drodze ewakuacyjnej o szerokości do 2 m, mierzone w jej osi przy podłodze, nie niższe niż 1 lx. W miejscach zlokalizowania sprzętu pożarniczego lub urządzeń ochrony przeciwpożarowej poza drogami ewakuacyjnymi przewidziano oświetlenie o natężeniu nie mniejszym niż 5 lx. Minimalny czas działania oświetlenia ewakuacyjnego nie może być krótszy niż 1 godzina. Oprawy oświetlenia ewakuacyjnego rozmieścić z zachowaniem natężenia oświetlenia. Po zewnętrznej stronie budynku przy wyjściach ewakuacyjnych należy również zapewnić oprawy oświetlenia awaryjnego.
W budynku jest istniejący przeciwpożarowy wyłącznik prądu.
- c) Wewnątrz budynku w strefie ZL III są istniejące hydranty wewnętrzne.
- d) Inne urządzenia i instalacje przeciwpożarowe nie są wymagane.

Przygotowanie obiektu budowlanego do prowadzenia działań ratowniczych, w tym informacje o punktach poboru wody do celów przeciwpożarowych, nasadach służących do zasilania urządzeń gaśniczych i innych rozwiązaniach przewidzianych do tych działań oraz dźwigach dla ekip ratowniczych i prowadzących do nich dojść:

- a) wymagana ilość wody do celów przeciwpożarowych, służąca do zewnętrznego gaszenia pożaru wynosi co najmniej 10dm³/s; wymóg spełniony poprzez istniejącą sieć hydrantową.
- b) Inne rozwiązania nie są wymagane

Usytuowanie z uwagi na bezpieczeństwo pożarowe, w tym informacje oparametrach wpływających na odległości dopuszczalne:

- Od budynku gospodarczego na działce nr 719/1 – 40.74 m;
- Od budynku na działce nr 714/2– 19.55 m;
- Od budynku garażowego na działce nr 717/1 – 41.52m.

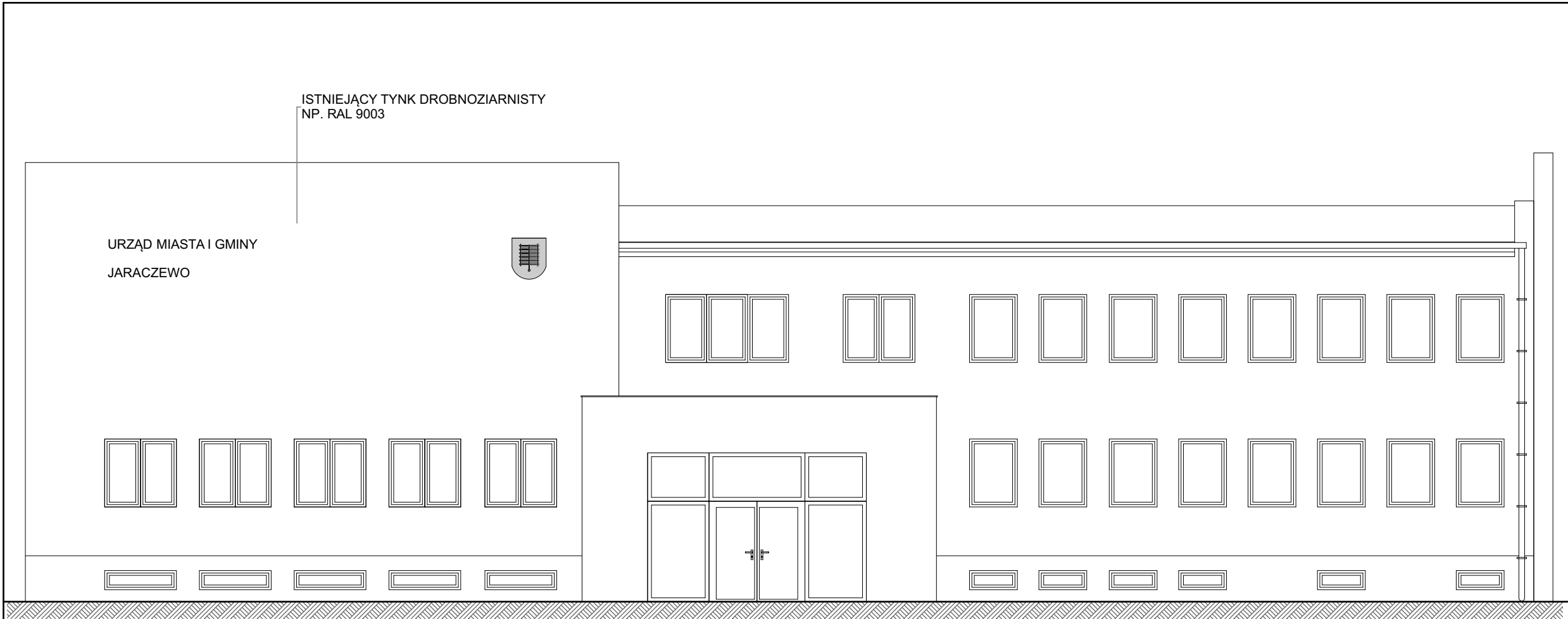
Informacja o rozwiązaniach zamiennych w stosunku do wymagań ochronyprzeciwpożarowej, zastosowanych na podstawie zgody, o której mowa w art. 6c

pkt 1 lub ustawy z dnia 24 sierpnia 1991r. o ochronie przeciwpożarowej, w zakresie rozwiązań objętych projektem architektoniczno-budowlanym :

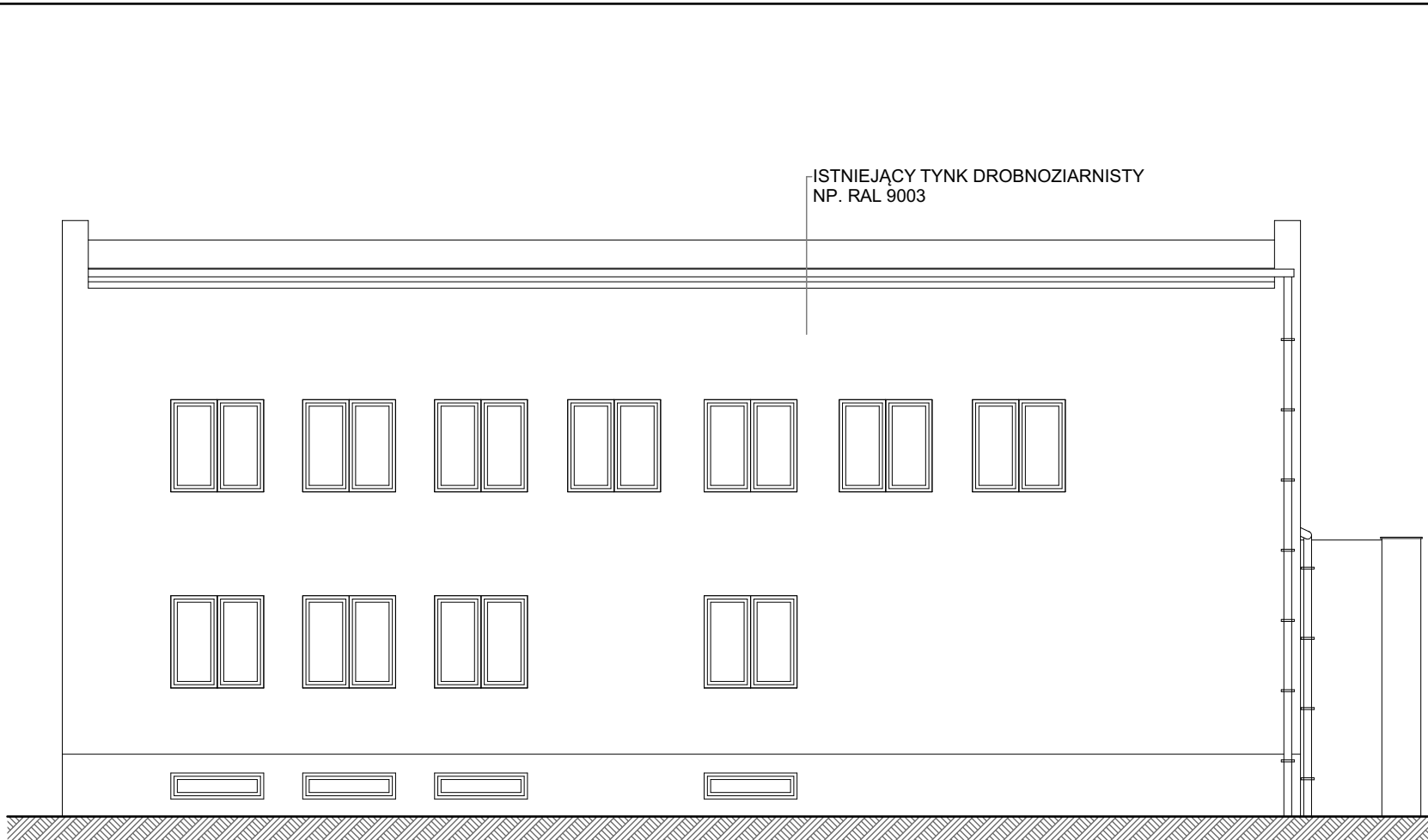
Nie dotyczy.

11. UWAGI KOŃCOWE

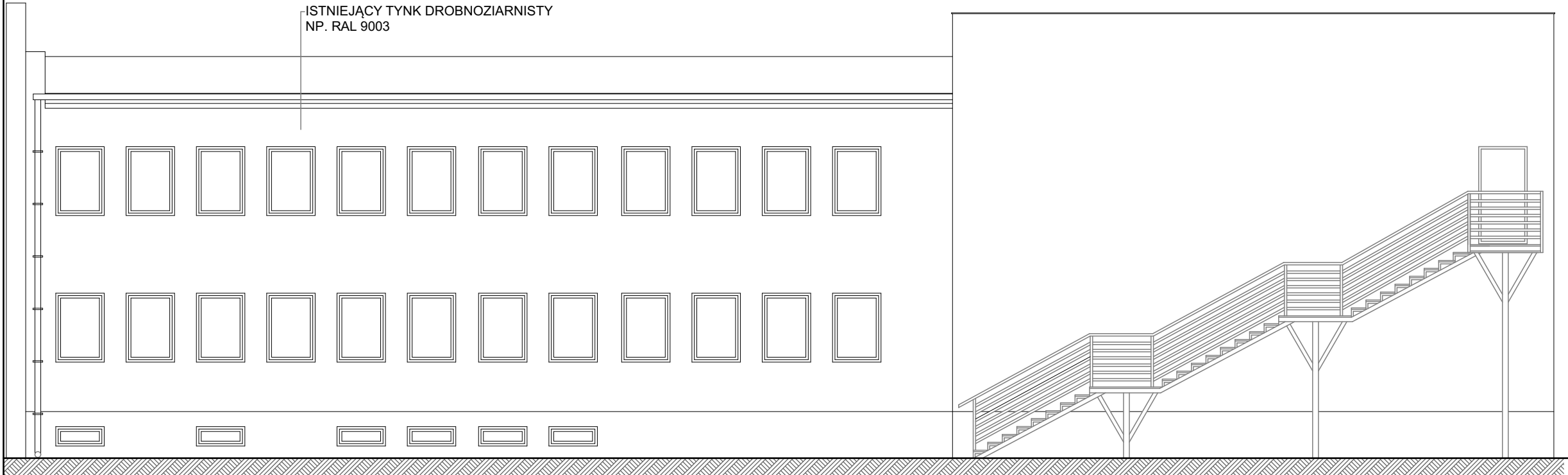
1. Wszystkie prace związane z realizacją obiektu prowadzić pod nadzorem uprawnionego kierownika budowy, zgodnie z zatwierdzonym projektem z zachowaniem wymagań BHP w budownictwie; przy użyciu wyrobów dopuszczonych do obrotu i powszechnego stosowania w budownictwie.
2. W przypadku stwierdzenia niezgodności w trakcie realizacji budynku z założeniami bądź wytycznymi niniejszego projektu, należy skontaktować się z projektantem przed przystąpieniem do robót budowlanych.
3. Wykonawca ponosi wyłączną odpowiedzialność za wykonane błędnie roboty budowlane co do których miał wątpliwości lub wystąpiły niezgodności z projektem a nie zostały skonsultowane z projektantem.
4. Wszystkie zastosowane w projekcie rozwiązania są rozwiązaniami przykładowymi i mogą być zastąpione przez inne równoważne przystosowane do zastosowania w budownictwie oraz posiadające odpowiednie atesty i deklaracje zgodności.



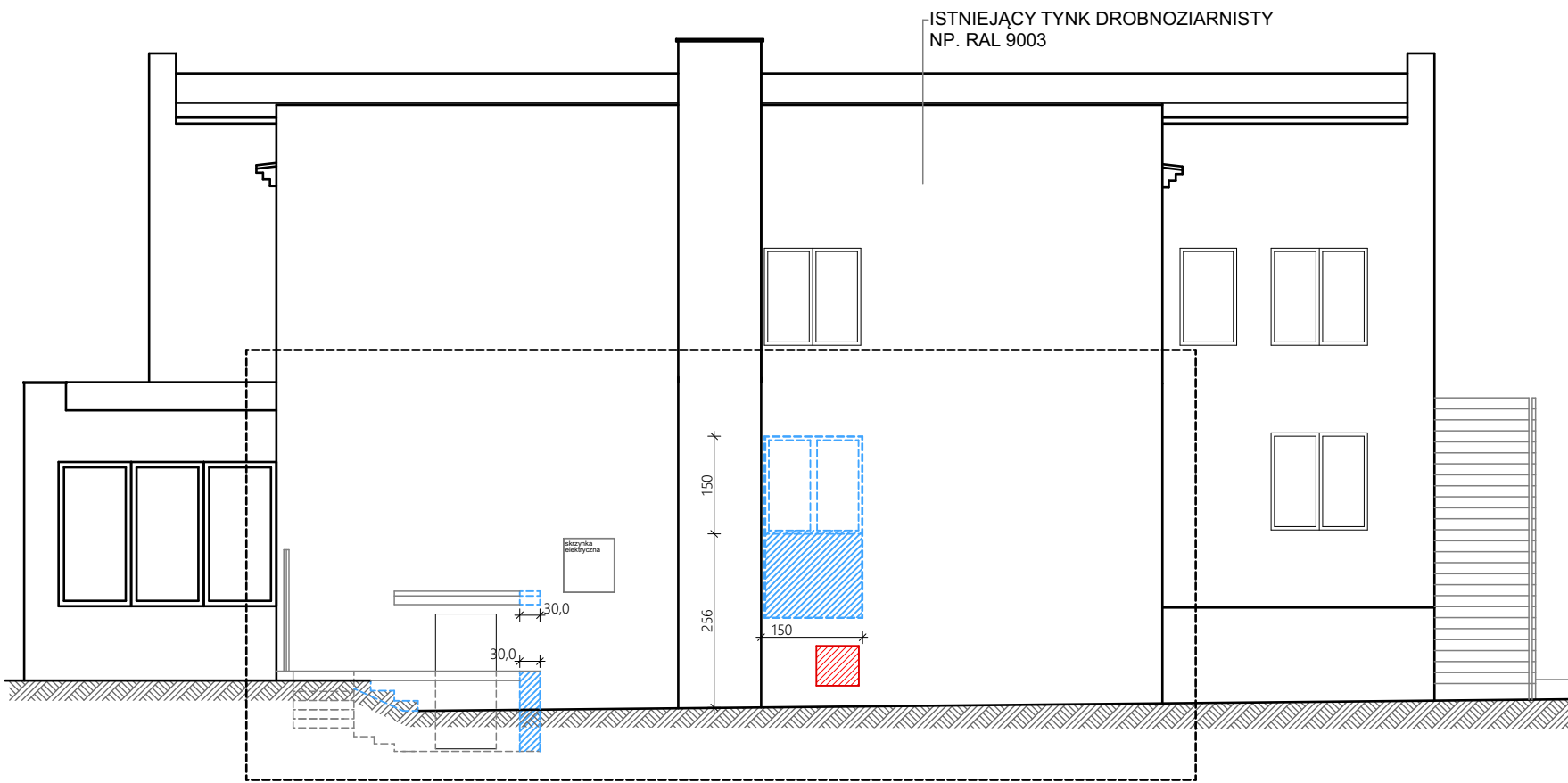
ELEWACJA FRONTOWA WSCHODNIA



ELEWACJA BOCZNA PÓŁNOCNA



ELEWACJA TYLNA ZACHODNIA



ZAKRĘS
OPRACOWANIA

ELEWACJA BOCZNA POŁUDNIOWA

- PROJEKTOWANE
ZAMUROWANIA
- PROJEKTOWANE
WYBURZENIA

<div>KOWALSKI</div> <div>PRACOWNIA PROJEKTOWA</div> <div>KOWALSKI Pracownia Projektowa Sp. z o.o.</div> <div>Jarocin ul. Konwaliowa 2, 63-200 Jarocin</div>						
INWESTOR	GMINA JARACZEWO 63-233 JARACZEWO, UL. JAROCIŃSKA 1					
OBIEKT	BUDOWA SCHODÓW ZEWNĘTRZNYCH I WINDY ORAZ DOBUDOWA WIATY NAD WINDĄ I WEJŚCIEM DO BUDYNKU URZĘDU MIASTA I GMINY JARACZEWO					
ADRES BUDOWY	63-233 JARACZEWO, UL. JAROCIŃSKA 1 DZ. NR 718/2 I 718/3					
TYTUŁ RYSUNKU	ELEWACJE - INWENTARYZACJA					
PROJEKT ARCHITEKTONICZNO-BUDOWLANY	DATA WYKONANIA	14.02.2024	SKALA RYSUNKU	1:100	NR RYSUNKU	1
PROJEKTANT BRANŻY ARCHITEKTONICZNEJ	inż. bud. RYSZARD KOWALSKI uprawniony projektant i kierownik budowy w spec. konstr. budowl. i architekt. Nr rej. WKP/BO/2393/01 upr. nr UAN-8386/85/86 i UAN-8386/110/88			PODPIS	DATA WYKONANIA 14.02.2024	

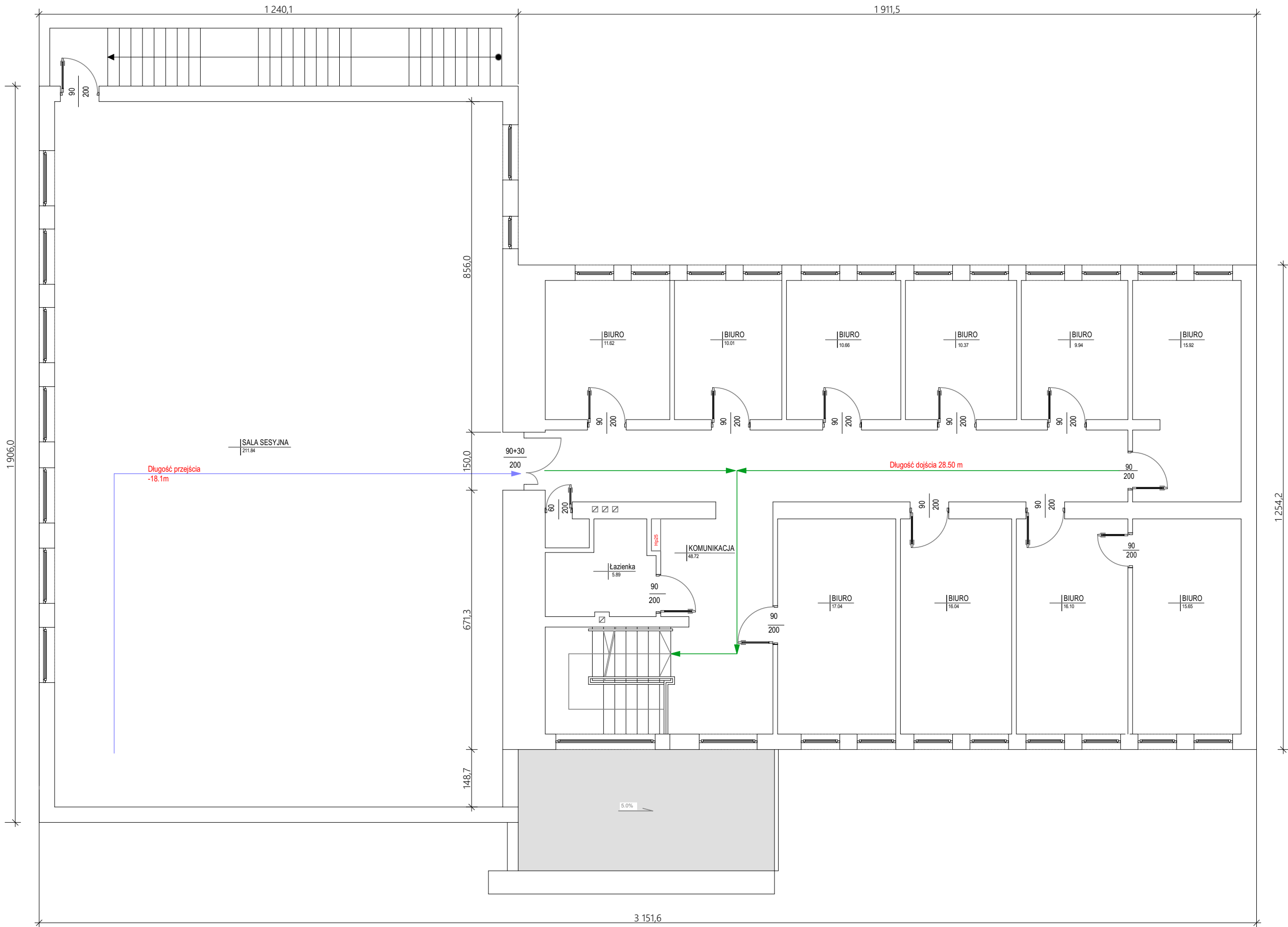


Granica
działek nr 718/2,
718/3



PROJEKTOWANE
WYBURZENIA

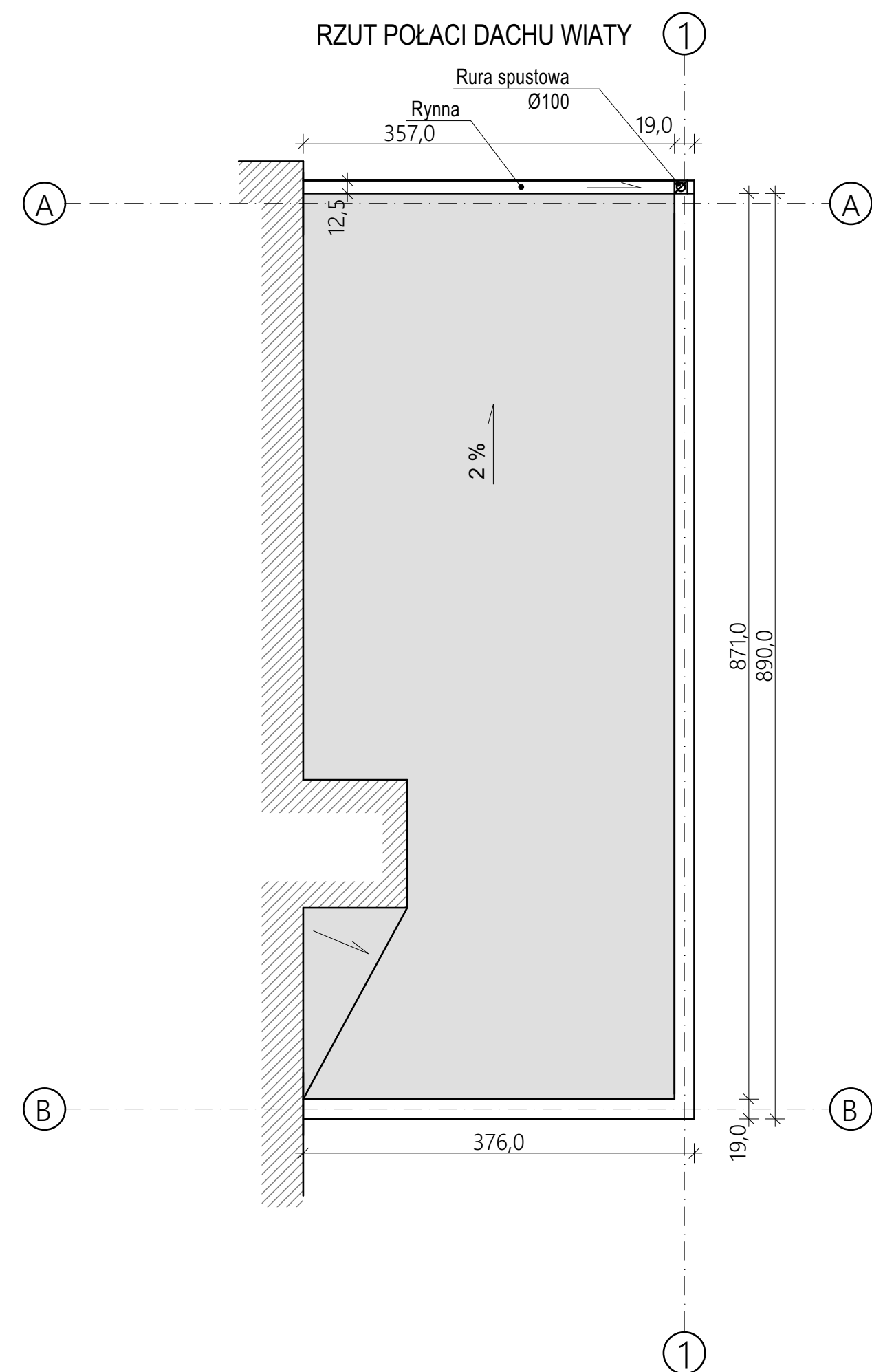
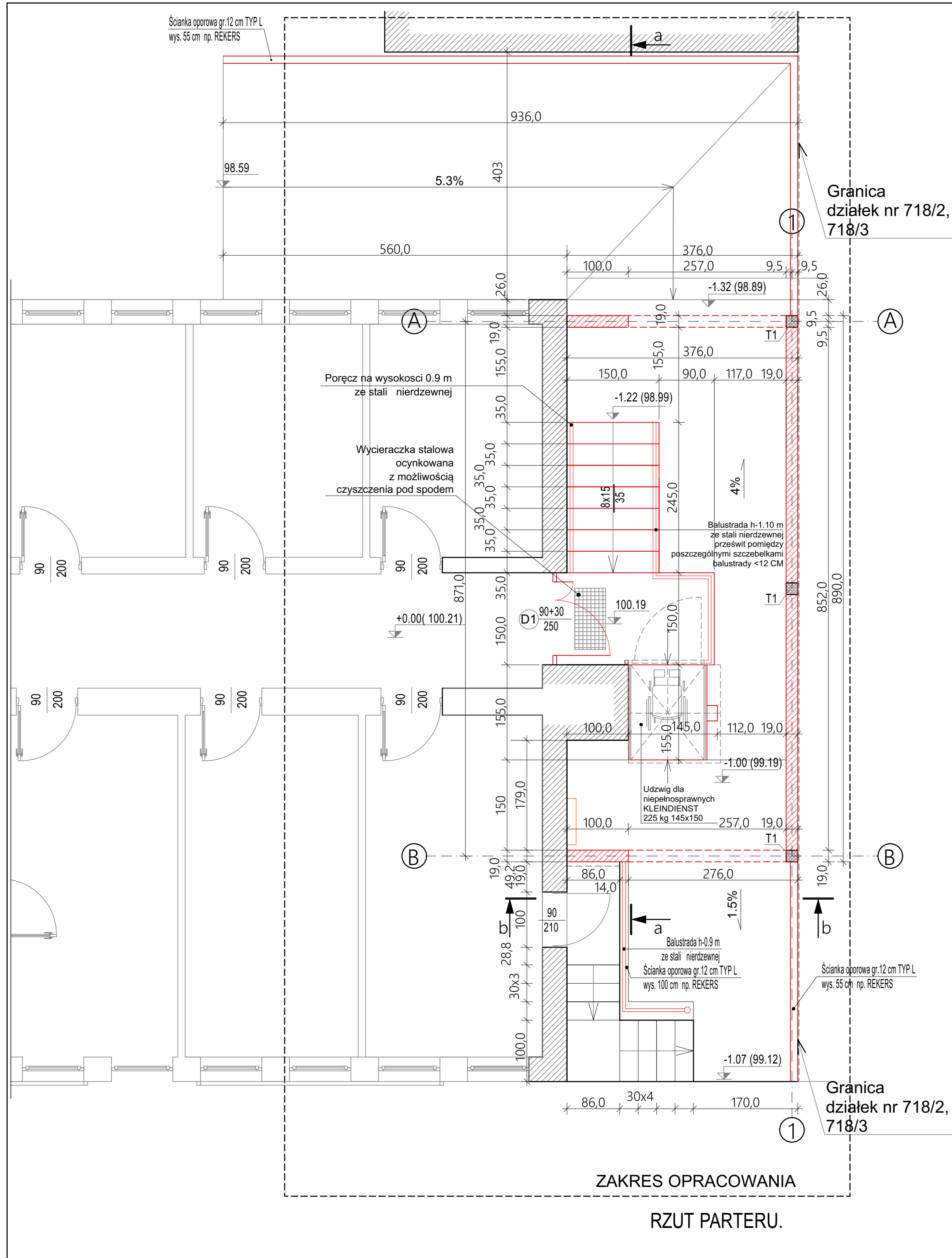
<h1 style="text-align: center;">KOWALSKI</h1> <p style="text-align: center;">P R A C O W N I A P R O J E K T O W A</p>						
<p style="text-align: center;">KOWALSKI Pracownia Projektowa Sp. z o.o.</p> <p style="text-align: center;">Jarocin ul. Konwaliowa 2, 63-200 Jarocin</p>						
INWESTOR	GMINA, JARACZEWO 63-233 JARACZEWO, UL. JAROCIŃSKA 1					
OBIEKT	BUDOWA SCHODÓW ZEWNĘTRZNYCH I WINDY ORAZ DOBUDOWA WIATY NAD WINDĄ I WEJŚCIEM DO BUDYNKU URZĘDU MIASTA I GMINY JARACZEWO					
ADRES BUDOWY	63-233 JARACZEWO, UL. JAROCIŃSKA 1 DZ. NR 718/2 I 718/3					
TYTUŁ RYSUNKU	RZUT PARTERU - INWENTARYZACJA					
PROJEKT ARCHITEKTONICZNO-BUDOWLANY	DATA WYKONANIA	14.02.2024	SKALA RYSUNKU	1:100	NR RYSUNKU	2
PROJEKTANT BRANŻY ARCHITEKTONICZNEJ	inż. bud. RYSZARD KOWALSKI uprawniony projektant i kierownik budowy w spec. konstr. budowl. i architekt. Nr rej. WKP/BO/2393/01 upr. nr UAN-8386/85/86 i UAN-8386/110/118			PODPIS	DATA WYKONANIA 14.02.2024	



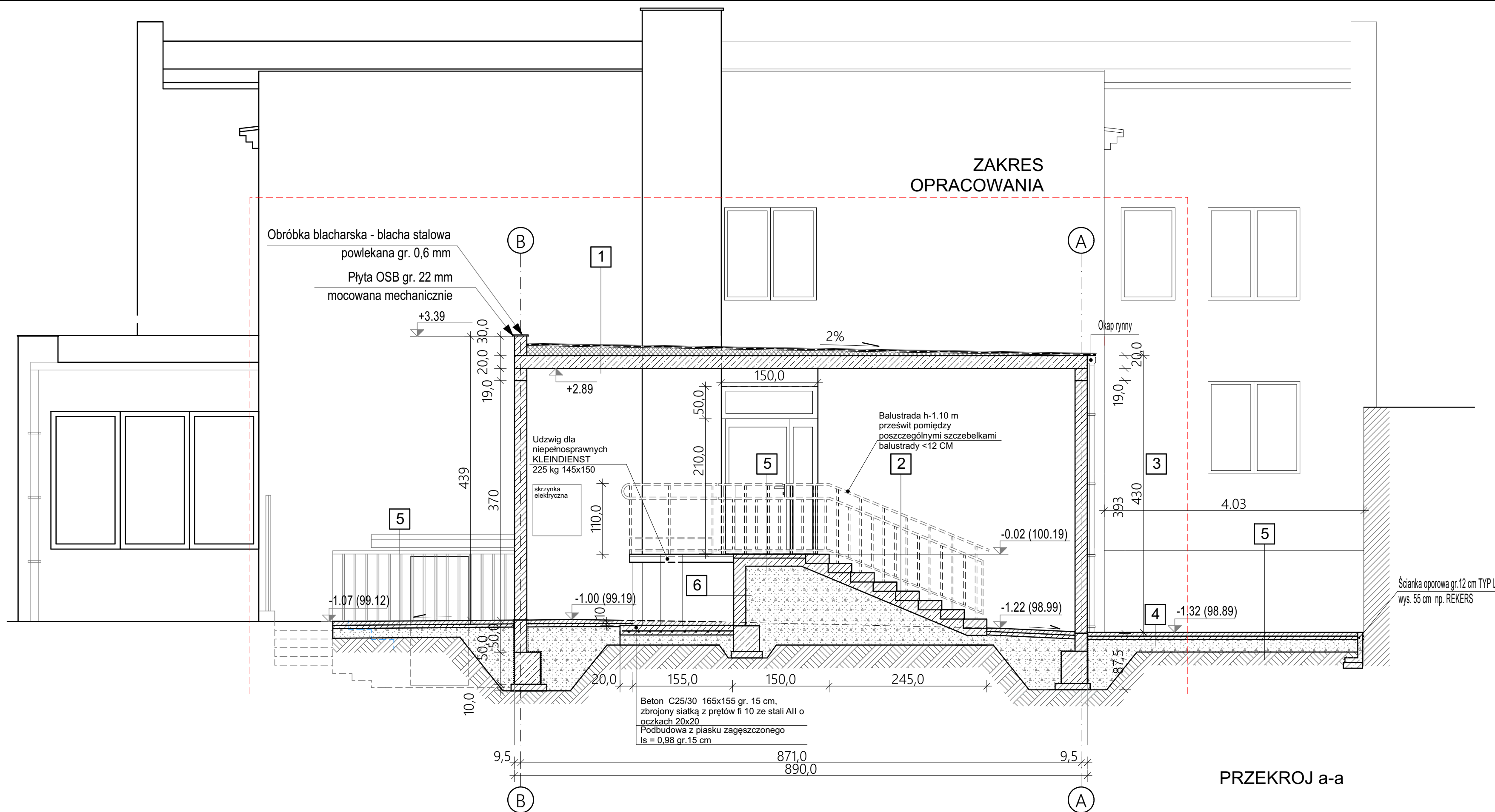
KOWALSKI
PRACOWNIA PROJEKTOWA

KOWALSKI Pracownia Projektowa Sp. z o.o.
Jarocin ul. Konwaliowa 2, 63-200 Jarocin

INWESTOR	GMINA JARACZEWO 63-233 JARACZEWO, UL. JAROCIŃSKA 1					
OBIEKT	BUDOWA SCHODÓW ZEWNĘTRZNYCH I WINDY ORAZ DOBUDOWA WIATY NAD WINDĄ I WEJŚCIEM DO BUDYNKU URZĘDU MIASTA I GMINY JARACZEWO					
ADRES BUDOWY	63-233 JARACZEWO, UL. JAROCIŃSKA 1 DZ. NR 718/2 I 718/3					
TYTUŁ RYSUNKU	RZUT PIĘTRA- INWENTARYZACJA					
PROJEKT ARCHITEKTONICZNO-BUDOWLANY	DATA WYKONANIA	14.02.2024	SKALA RYSUNKU	1:100	NR RYSUNKU	3
PROJEKTANT BRANŻY ARCHITEKTONICZNEJ	inż. bud. RYSZARD KOWALSKI uprawniony projektant i kierownik budowy w spec. konstr. budowl. i architekt. Nr rej. WKP/BO/2393/01 upr. nr UAN-8386/85/86 i UAN-8386/110/88			PODPIS	DATA WYKONANIA 14.02.2024	



<div><div>KOWALSKI</div><div>PRACOWNIA PROJEKTOWA</div></div> <div>KOWALSKI Pracownia Projektowa Sp. z o.o. Jarocin ul. Konwaliowa 2, 63-200 Jarocin</div>											
INWESTOR	GMINA JAROCINOWO 63-233 JAROCZEWO, UL. JAROCINSKA 1										
OBIEKT	BUDOWA SCHODÓW ZEWNĘTRZNYCH I WINDY ORAZ DOBUDOWA WIATY NAD WINDĄ I WEJŚCIEM DO BUDYNKU URZĘDU MIASTA I GMINY JAROCZEWO										
ADRES BUDOWY	63-233 JAROCZEWO, UL. JAROCINSKA 1 DZ. NR 718/2 I 718/3										
TYTUŁ RYSUNKU	RZUT PARTERU. RZUT POŁĄCZI DACHU										
PROJEKT ARCHITEKTONICZNO-BUDOWLANY			DATA WYKONANIA		14.02.2024		SKALA RYSUNKU		1:50	NR RYSUNKU	4
PROJEKTANT BRANŻY ARCHITEKTONICZNEJ			inż. bud. RYSZARD KOWALSKI uprawniony projektant i kierownik budowy w spec. konstr. budowl. i architekt. Nr rej. WKP/BO/2393/01 upr. nr UAN-8386/05/06 i UAN-8386/110/08					PODPIS		DATA WYKONANIA 14.02.2024	



1 DACH
-papa wierzchniego krycia np. Extradach Top 5,2
-Szybki profil SBS lub równoważny
-papa podkładowa np.Icopal Plaster P lub
równoważna
-gładź betonowa
-kliny z wełny mineralnej np.Rockwool ROCKFALL
gr. 2-17 cm
-strop 20 cm wg projektu technicznego
-tynk cementowo-wapienny gr. 1,5 cm

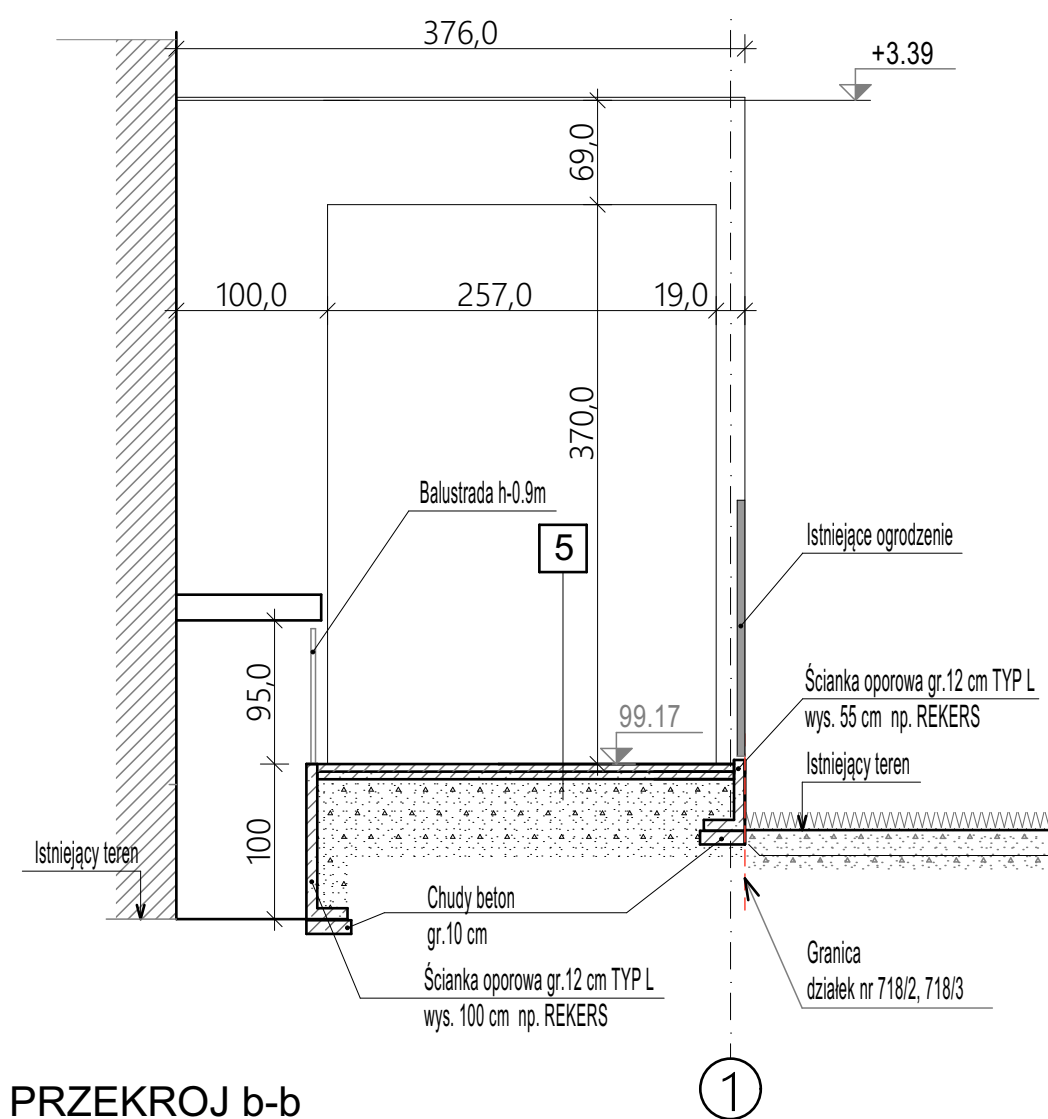
2 STOPNICE
-bloki schodowe o wymiarach 50x35x15 cm
np. firmy Bruk-Bet
kolor wapien szary - lub równoważny
-fundament z chudego betonu
C8/10 gr. 10 cm
-podbudowa z piasku zagęszczonego
Is=0,98 gr. 15 cm
-grunt istniejący

3 ŚCIANA ZEWNĘTRZNA NADZIEMNA
-ściana z pustaków
Porotherm gr. 19 cm
-tynk cem.-wap. gr.1,5 cm malowanie farbą
elewacyjną RAL 9003

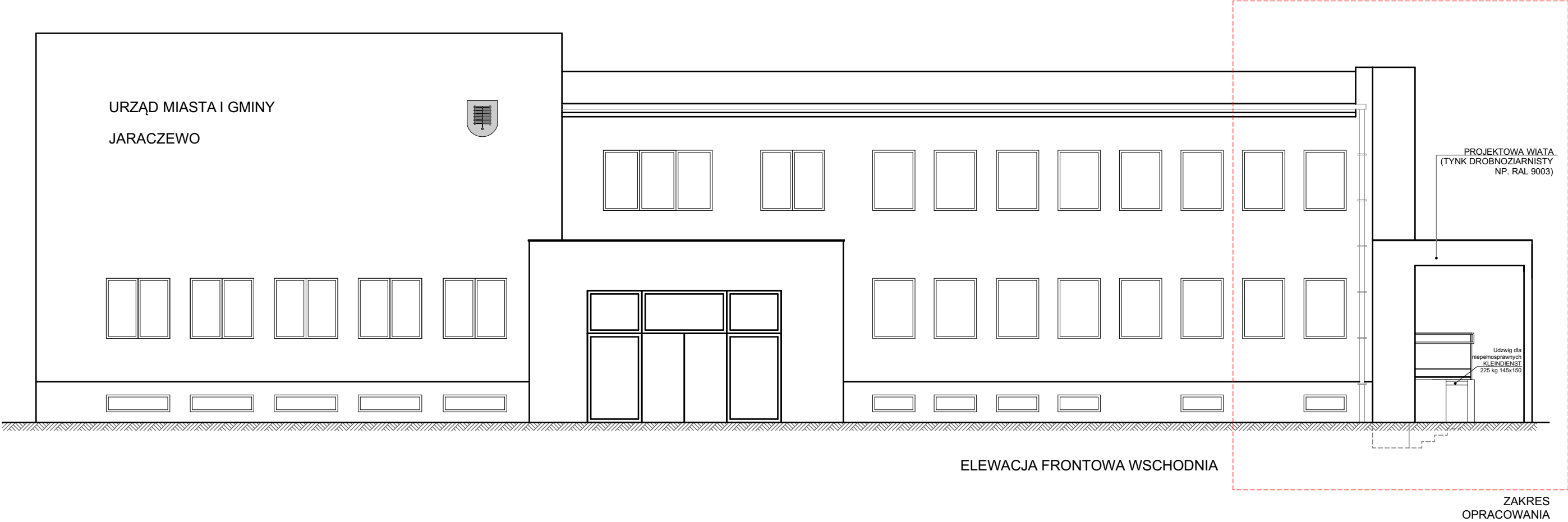
4 ŚCIANA PODZIEMNA
-izolacja pozioma - papa Icopal Fundament
Antyradon Szybki Profil SBS lub równoważny
- izolacja pionowa obustronna - powłoka
bitumiczna o gr. całkowitej min. 4,0 mm
- ściana z bloczków betonowych M6, klasa 20
- izolacja pozioma - papa Icopal Fundament
Antyradon Szybki Profil SBS lub równoważny
- izolacja pionowa obustronna - powłoka
bitumiczna o gr. całkowitej min. 4,0 mm

5 POWIERZCHNIA PRZY WEJŚCIU
-kostka betonowa gr. 6 cm o
wymiarach 10x20 cm,
kolor wapien szary - lub równoważny
-podsypka piaskowo-cementowa 1:4
gr. 5 cm
-podbudowa z piasku zagęszczonego
Is = 0,98 gr.15 cm

6 - Tynk cementowo-wapienny gr. 1,5 cm
- ściana z bloczków betonowych M6, klasa 20
- izolacja pozioma - papa Icopal Fundament
Antyradon Szybki Profil SBS lub równoważny
- izolacja pionowa obustronna - powłoka
bitumiczna o gr. całkowitej min. 4,0 mm



KOWALSKI PRACOWNIA PROJEKTOWA KOWALSKI Pracownia Projektowa Sp. z o.o. Jarocin ul. Konwaliowa 2, 63-200 Jarocin						
INWESTOR	GMINA JARACZEWO 63-233 JARACZEWO, UL. JAROCIŃSKA 1					
OBIEKT	BUDOWA SCHODÓW ZEWNĘTRZNYCH I WINDY ORAZ DOBUDOWA WIATY NAD WINDĄ I WEJŚCIEM DO BUDYNKU URZĘDU MIASTA I GMINY JARACZEWO					
ADRES BUDOWY	63-233 JARACZEWO, UL. JAROCIŃSKA 1 DZ. NR 718/2 I 718/3					
TYTUŁ RYSUNKU	PRZEKROJ a-a, b-b					
PROJEKT ARCHITEKTONICZNO-BUDOWLANY	DATA WYKONANIA	14.02.2024	SKALA RYSUNKU	1:50	NR RYSUNKU	5
PROJEKTANT BRANŻY ARCHITEKTONICZNEJ	inż. bud. RYSZARD KOWALSKI uprawniony projektant i kierownik budowy w spec. konstr. budowl. i architekt. Nr rej. WKP/BO/2393/01 upr. nr UAN-8386/85/86 i UAN-8386/110/88		PODPIS		DATA WYKONANIA 14.02.2024	

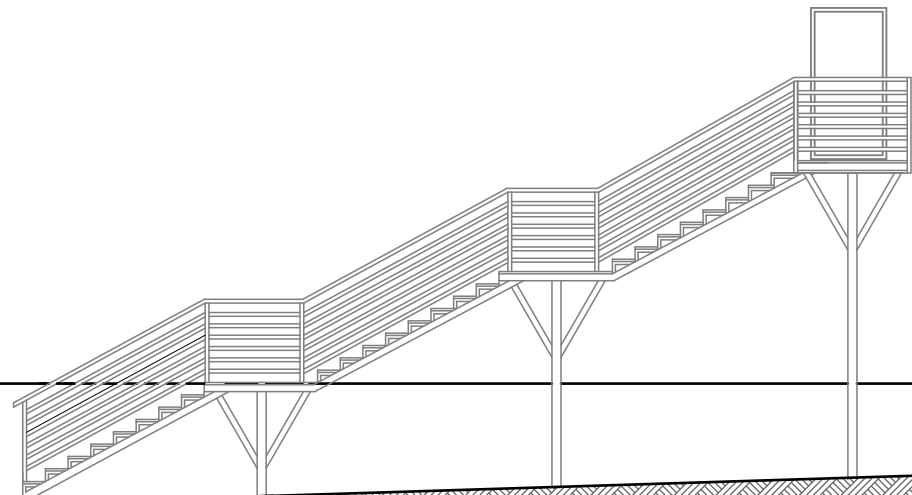


<div>KOWALSKI</div> <div>PRACOWNIA PROJEKTOWA</div> <div>KOWALSKI Pracownia Projektowa Sp. z o.o.</div> <div>Jarocin ul. Konwaliowa 2, 63-200 Jarocin</div>						
INWESTOR	GMINA JARACZEWO 63-233 JARACZEWO, UL. JAROCIŃSKA 1					
OBIEKT	BUDOWA SCHODÓW ZEWNĘTRZNYCH I WINDY ORAZ DOBUDOWA WIATY NAD WINDĄ I WEJŚCIEM DO BUDYNKU URZĘDU MIASTA I GMINY JARACZEWO					
ADRES BUDOWY	63-233 JARACZEWO, UL. JAROCIŃSKA 1 DZ. NR 718/2 i 718/3					
TYTUŁ RYSUNKU	ELEWACJA FRONTOWA WSCHODNIA					
PROJEKT ARCHITEKTONICZNO-BUDOWLANY	DATA WYKONANIA	14.02.2024	SKALA RYSUNKU	1:100	NR RYSUNKU	6
PROJEKTANT BRANŻY ARCHITEKTONICZNEJ	inż. bud. RYSZARD KOWALSKI uprawniony projektant i kierownik budowy w spec. konstr. budowl. i architekt. Nr rej. WKP/BO/2393/01 upr. nr UAN-8386/85/86 i UAN-8386/110/88			PODPIS		DATA WYKONANIA 14.02.2024

PROJEKTOWA WIATA
(TYNK DROBNOZIARNISTY
NP. RAL 9003)

Widziewig dla
niepełnosprawnych
KLEINDIENST
225 kg 145x150
-1.00(99.19)
-0.02 (100.19)
-0.32 (98.89)

ZAKRES
OPRACOWANIA



ELEWACJA TYLNA ZACHODNIA

ISTNIEJĄCY TYNK DROBNOZIARNISTY
NP. RAL 9003

PROJEKTOWA WIATA
TYNK DROBNOZIARNISTY
NP. RAL 9003

-1.01(99.2)

-1.15(99.04)

ZAKRES
OPRACOWANIA
ELEWACJA BOCZNA POŁUDNIOWA

KOWALSKI
PRACOWNIA PROJEKTOWA

KOWALSKI Pracownia Projektowa Sp. z o.o.
Jarocin ul. Konwaliowa 2, 63-200 Jarocin

INWESTOR	GMINA JARACZEWO 63-233 JARACZEWO, UL. JAROCIŃSKA 1					
OBIEKT	BUDOWA SCHODÓW ZEWNĘTRZNYCH I WINDY ORAZ DOBUDOWA WIATY NAD WINDĄ I WEJŚCIEM DO BUDYNKU URZĘDU MIASTA I GMINY JARACZEWO					
ADRES BUDOWY	63-233 JARACZEWO, UL. JAROCIŃSKA 1 DZ. NR 718/2 i 718/3					
TYTUŁ RYSUNKU	ELEWACJA BOCZNA POŁUDNIOWA. ELEWACJA TYLNA ZACHODNIA					
PROJEKT ARCHITEKTONICZNO-BUDOWLANY	DATA WYKONANIA	14.02.2024	SKALA RYSUNKU	1:100	NR RYSUNKU	7
PROJEKTANT BRANŻY ARCHITEKTONICZNEJ	inż. bud. RYSZARD KOWALSKI uprawniony projektant i kierownik budowy w specj. konstr. budowl. i architekt. Nr rej. WKP/BO/2393/01 upr. nr UAN-8386/85/86 i UAN-8386/110/88		PODPIS		DATA WYKONANIA 14.02.2024	

OŚWIADCZENIE PROJEKTANTÓW

Na podstawie art. 34 ust. 3 d pkt 3 ustawy z dnia 7 lipca 1994 r. Prawo aktualne budowlane (Dz. U. z 2023 r. poz. 682 z późn.zm.)

OŚWIADCZAM

że niniejszy projekt architektoniczno-budowlany dla zamierzenia budowlanego „BUDOWA SCHODÓW ZEWNĘTRZNYCH I WINDY ORAZ DOBUDOWA WIATY NAD WINDĄ I WEJŚCIEM DO BUDYNKU URZĘDU MIASTA I GMINY JARACZEWO” został sporządzony zgodnie z obowiązującymi przepisami oraz zasadami wiedzy technicznej.

PROJEKTANT BRANŻY ARCHITEKTONICZNEJ I KONSTRUKCYJNEJ

inż. bud. Ryszard Kowalski uprawnienia projektanta, kierownika budowy i robót w specjalności architektonicznej i konstrukcyjno -budowlanej upr. nr UAN-8386/110/88 i UAN-8386/85/86		14.02.24
---	--	----------

PROJEKTANT BRANŻY ELEKTRYCZNEJ I ELEKTROENERGETYCZNEJ

mgr inż. Przemysław Fatyga WKP/0430/POOE/22 SPEC. INSTALACYJNA		14.02.24
--	--	----------

PROJEKTANT BRANŻY SANITARNEJ

mgr inż. Marcin Woźniak WKP/0250/POOS/05 SPEC. INSTALACYJNA		14.02.24
---	--	----------

ZAŁĄCZNIK PROJEKTU BUDOWLANEGO

63-200 Jarocin
ul. Konwaliowa 2

tel. kom. 502 223 864
tel. kom. 797 906 833
tel. kom. 505 332 648

e-mail:
biuro@ppkowski.pl

OFERUJEMY USŁUGI W ZAKRESIE

opracowań ekspertyz

opinii BHP i ergonomii
przebiegów technicznych
budynków

prowadzenia nadzorów
inwestorskich
weryfikacji projektów i wycen
za ich opracowanie

ofertowych i inwestorskich
projektowania budownictwa

INWESTOR:

GMINA JARACZEWO
UL. JAROCIŃSKA 1
63-233 JARACZEWO

ADRES BUDOWY :

63-233 JARACZEWO

IDENTYFIKATOR EWIDENCYJNY:

300601_4.0001.AR_3.718/2
300601_4.0001.AR_3.718/3
Kategoria obiektu budowlanego: XII

OPINIE

BUDOWA SCHODÓW ZEWNĘTRZNYCH I WINDY ORAZ DOBUDOWA WIATY NAD WINDĄ I WEJŚCIEM DO BUDYNKU URZĘDU MIASTA I GMINY JARACZEWO

Projektant projektu architektoniczno-
budowlanego w branży architektonicznej

Podpis

Data

inż. bud. RYSZARD KOWALSKI
SPECJALNOŚĆ ARCHITEKTONICZNA
upr. nr UAN- 8386/110/88

14.02.2024

Projektant projektu architektoniczno-
budowlanego w branży elektrycznej

Podpis

Data

mgr. inż. PRZEMYSŁAW FATYGA
SPECJALNOŚĆ INSTALACYJNA
upr. nr WKP/0430/POOE/22

14.02.2024

Projektant projektu architektoniczno-
budowlanego w branży sanitarnej

Podpis

Data

mgr inż. MARCIN WOŹNIAK
SPECJALNOŚĆ INSTALACYJNA
upr. nr WKP/0250/POOS/05

14.02.2024

INFORMACJA DOTYCZĄCA BEZPIECZEŃSTWA I OCHRONY ZDROWIA

Zgodnie z Rozporządzeniem Ministra Infrastruktury z dnia 23 czerwca 2003 (Dz. U. nr 120, poz. 1126)

1. DANE OGÓLNE

Przedmiot i zakres opracowania

Przedmiotem inwestycji – opracowania jest: BUDOWA SCHODÓW ZEWNĘTRZNYCH I WINDY ORAZ DOBUDOWA WIATY NAD WINDĄ I WEJŚCIEM DO BUDYNKU URZĘDU MIASTA I GMINY JARACZEWO

Lokalizacja

Obiekt	Budowa schodów zewnętrznych i windy oraz dobudowa wiaty nad windą i wejściem do budynku Urzędu Miasta i Gminy Jaraczewo
Działka nr ewidencyjny	718/2, 718/3
Jednostka ewidencyjna	300601_4.0001.AR_3.718/2; 300601_4.0001.AR.3.718/3
Obręb ewidencyjny	Jaraczewo
Gmina	Jaraczewo-miasto
Powiat	jarociński
Województwo	Wielkopolskie

Inwestor

Nazwa	Gmina Jaraczewo
Adres	Ul. Jarocińska 1, 63-233 Jaraczewo

Projektant

inż. bud. Ryszard Kowalski
uprawnienia projektanta, kierownika budowy i robót
w specjalności architektonicznej i konstrukcyjno
-budowlanej
upr. nr UAN-8386/110/88 i UAN-8386/85/86

Zakres robót zamierzenia budowlanego obejmuje:

- Budowa schodów zewnętrznych i windy oraz dobudowa wiaty nad windą i wejściem do budynku Urzędu Miasta i Gminy Jaraczewo

Wykaz istniejących obiektów budowlanych:

- działka zabudowana przedmiotowym budynkiem administracji publicznej oraz budynkiem gospodarczo-garażowym.

Zagrożenia bezpieczeństwa i zdrowia ludzi stanowią następujące elementy zagospodarowania działki:

- nie występują.

Przewidywane zagrożenia występujące podczas realizacji robót:

- a) roboty murowane i betonowe wykonane na rusztowaniach,
- b) obsługa urządzeń mechanicznych i znajdujących się pod napięciem;
- c) dowóz, rozładunek i składowanie materiałów budowlanych.
- d) montaż pokrycia dachowego

Przed przystąpieniem do realizacji robót szczególnie niebezpiecznych należy przeprowadzić indywidualny, szczegółowy instruktaż pracowników.

Aby zapobiec niebezpieczeństwom wynikającym z wykonania robót w strefach szczególnego zagrożenia należy:

- a) zabezpieczenie terenu przed osobami postronnymi;
- b) przestrzegać instrukcji montażu rusztowań;
- c) używać środków ochrony osobistej;
- d) pozostawić wolne drogi ewakuacyjne;
- e) zorganizować plac budowy i jego zaplecze oraz drogi dojazdowe z uwzględnieniem zasady minimalizacji zajęcia terenu i przekształcenia jego powierzchni;