

mgr Monika Domańska  
ul. Kasztanowa 1H, 32-566 Alwernia  
tel. 663-158-817

**PROGRAM PRAC KONSERWATORSKICH  
WNĘTRZA PAŁACU BADENICH W BEJSCACH  
OBECNIE DOMU POMOCY SPOŁECZNEJ**



*2023 r.*

## **PROGRAM PRAC KONSERWATORSKICH**

### **PRZEDMIOT PRAC:**

Wnętrze Pałacu Badenich, obecnie obiekt pełni funkcję Domu Pomocy Społecznej w Bejskach, Bejsce 230, 28-512 Bejsce; nr działki ewidencyjnej 432/2, gmina Bejsce, powiat kazimierski.

### **INWESTOR/UŻYTKOWNIK:**

Dom Pomocy Społecznej w Bejskach, Bejsce 230, 28-512 Bejsce, gmina Bejsce, powiat kazimierski.

### **CZAS TRWANIA PRAC:**

grudzień 2023 r. – grudzień 2028 r.

### **ZAKRES PRAC:**

Konserwacja techniczna i estetyczna wybranych pomieszczeń pałacu:

- a. sala duża z malowidłami na parterze (obecnie duża stołówka),
- b. sala mała z malowidłami na parterze (obecnie mała stołówka),
- c. sale na piętrze (korytarz + wszystkie pokoje mieszkalne + łazienki),
- d. klatka schodowa główna i boczna.

Prace dotyczą zakresu: tynków, dekoracji sztukatorskiej, polichromii i monochromii, stolarki drzwiowej, okiennic z obokniami, parkietów oraz kominka, schodów z balustradą głównej klatki schodowej, klatki bocznej ze schodami oraz pieców kaflowych, wymianą wykończenia i wyposażenia łazienek.

### **SPIS ZAWARTOŚCI DOKUMENTACJI:**

- część opisowa – 15 stron A4
- dokumentacja fotograficzna – (Fot. 1 – 139)

Alwernia, listopad 2023 r.

Autor programu: mgr Monika Domańska

Dokumentacja/opracowanie chroniona prawem autorskim Dz. U. Nr 24 poz.83 z 23.04, 1994 r.  
Wszelkie zmiany, powielanie, udostępnianie osobom trzecim bez zgody autora zabronione



## WSTĘP

Głównym celem planowanych prac jest konserwacja techniczno-estetyczna wnętrza (wybranych pomieszczeń: a. sala duża z malowidłami na parterze (obecnie duża stołówka); sala mała z malowidłami na parterze (obecnie mała stołówka); sale na piętrze (korytarz + wszystkie pokoje mieszkalne + łazienki); klatka schodowa główna i boczna) Pałacu Badenich pełniącego obecnie funkcję Domu Pomocy Społecznej w Bejskach. Konserwacji poddane będą: tynki, dekoracja sztukatorska, polichromie i monochromie oraz elementy drewniane: stolarka drzwiowa, oboknia, parkiety; schody głównej i bocznej klatki schodowej a także kamienny kominek i piece kaflowe.

Obiekt jest wpisany do rejestru zabytków pod numerem A 174/1-3.



il. 1. Rzut poziomy DPS w Bejskach.

## HISTORIA OBIEKTU

Klasycystyczny pałac w Bejskach powstał w 1802 roku. Zaprojektował jednego z najwybitniejszych architektów polskiego klasycyzmu Jakub Kubicki (uczeń Dominika Merliniego, twórca rezydencji wielkiego księcia Konstantego – warszawskiego Belwederu oraz pałaców w Białaczowie, Helenowie, Igołomi, Młochowie, Nadzowie, Pawłowicach, Radziejowicach, Sowińcu, Sterdyni, Witkowicach) oraz kościołów (Mąkobody, Nadarzyn, Radziejowice), ratusza w Łęczycy, fabryki broni w Kozienicach, a także budowli warszawskich: cerkwi greckiej, koszar na Żoliborzu, ujeżdżalni. Pałac w Bejskach był projektem dla Marcina Badeniego, pełniącego funkcję ministra sprawiedliwości w rządzie Królestwa Polskiego, posła na Sejm Czteroletni i dyrektora kancelarii króla Stanisława Augusta Poniatowskiego.

Autor monografii Bejsce dr Jerzy Bajka daje dokładny opis budowli: „Pałac powstał prawie dokładnie na miejscu drewnianego dworu Potockich, wcześniej Firlejów, w parku, który później, w drugiej połowie XIX w. został uporządkowany i obsadzony według projektu Augustyna Denizot.”

Budowa ma charakter belwederu i usytuowana jest na osi północno-południowej na niewielkim zboczu, opadającym ku południowi zboczu. Poziom gruntu na którym umieszczony jest obiekt

(zbocze) spowodował, że część poziomu piwnic jest ponad jego poziomem. Pałac jest podpiwniczony, piętrowy na planie prostokąta. Elewacja frontowa posiada otwory okienne ustawione w dziewięciu osiach pionowych. Na osi środkowej znajduje się portyk (trójosiowy) z doryckimi kolumnami z belkowaniem z napisem "*PRACA NADAŁA SPOCZYNEK*" i trójkątnym tympanonem. Na elewacji tylnej znajduje się ryzalit sali balowej, w części cokołowej umieszczono kamienna grotę z kamienia łamanego (dziki watek). W belkowaniu ryzalitu znajduje się data "*M.D.CCCII.*". Ciekawym rozwiązaniem zastosowanym przez Kubickiego w konstrukcji górnej kondygnacji jest zmniejszenie wysokości otworów okiennych, co podkreśla przeznaczenie tej części pałacu. Pomieszczenia na piętrze zarezerwowane były bowiem na sypialnie, zaś parter pełnił funkcję reprezentacyjną. Elewacje są boniowane z zamknięciem w postaci gzymsu koronującego. Obiekt zamyka dach czterospadowy z masywnym kominem, murowanym i otynkowanym. Dach blaszany wieńczący budowlę posiada charakterystyczny dla wzniesionych przez warszawskiego architekta szczególnie połączonych ściankami (parapetami) kominów. Elewacje obecnie mają biały kolor.

Układ wnętrza jest trójdzielny i nieco zmieniony w stosunku do stanu pierwotnego. Za portykiem znajduje się hall (sień), a za nim okrągły, reprezentacyjny salon, o wysokości dwóch kondygnacji. Z hallu na lewo wejście owalną klatką schodową na piętro i zejście do piwnic.

Na lewo od reprezentacyjnego salonu (od strony południowo - wschodniej) znajdował się owalny gabinet właściciela pałacu, po prawej stronie - duży pokój, zamknięty półkoliście od południa. W narożu południowo - zachodnim znajdował się duży salon. Od strony zachodniej jest klatka schodowa na piętro i strych (skąd schodki na dach). Na piętrze są różne pokoje z wejściem z korytarza łączącego obie klatki schodowe.

Najpiękniej zdobionym pomieszczeniem w pałacu jest salon. We wnękach mieszczą się półkoliste otwory drzwiowe, pomiędzy nimi wgłębienia, w nich zaś - w stiukowych ramach - znajdują się owalne medaliony z postaciami muz. W narożnikach u góry stiukowe konsole podtrzymujące belkowanie z gzymsem. Na osiach otworów drzwiowych są półkoliste okna, wokół nich dekoracje stiukowe - roślinne oraz maski. U góry sklepienie zwierciadlane ze stiukową kratą, obramowane wałkami z dekoracją roślinną - wystrój wykonano techniką „chiaroscuro”. Posadzka salonu jest wzorzysta, wykonana z kilku gatunków drewna.

W gabinecie owalnym na ścianach znajdują się alegoryczne malowidła. W sąsiednich pomieszczeniach są dekoracje stiukowe-różnego rodzaju. W kilku innych pokojach są kominki marmurowe oraz - z takiego samego materiału - posadzki. Na górze znajdowały się - jak wspomina Kajetan Koźmian - piece kaflowe.

Gości przyjmowano zwykle w środkowym, owalnym salonie, skąd jest wyjście na taras wsparty na obramowaniu wspomnianej grot. Sypialnie były na piętrze (od południa), zaś od strony północnej mieścił się gabinet syna Marcina Badeniego - Sebastiana, a obok biblioteka i archiwum.

Przez wiele dziesięcioleci z parku przypałacowego do kościoła prowadziła kamienna kładka, którą właściciele i mieszkańcy pałacu przechodzili na msze i inne uroczystości kościelne.

Według szacunków w 1945 r. biblioteka w pałacu w Bejskach liczyła 268 starodruków, 135 książek beletrystycznych i 568 prac naukowych.

Od 1955 roku pałac zaczął pełnić funkcję Domu Pomocy Społecznej dla osób dorosłych.<sup>1</sup>

## STAN ZACHOWANIA

Warunki, które wpływały na powolne niszczenie wnętrza pałacu, m.in. wadliwe zadaszenie i pęknięcia ścian (obecnie pokrycie i pęknięcia nadproży okiennych zostały poddane konserwacji) spowodowały, że stan zachowania obiektu jest zły.

Wnętrze pałacu było poddawane odnowie w ramach prac konserwatorskich/profesjonalnych oraz bieżących (nie koniecznie profesjonalnych). Sala balowa, owalna i marmurowa a także sala biurowa są już po profesjonalnej konserwacji co pozwoliło na przywrócenie im bardzo dobrego stanu zachowania i pierwotnej estetyki. Niezbędne jest kontynuowanie prace konserwatorskie w pozostałych pomieszczeniach pałacu.

---

<sup>1</sup> <http://www.dpsbejsce.strefa.pl/historia.html>

## ŚCIANY I TYNKI WEWNĘTRZNE

Na ścianach i sufitach występuje wielorakość nawarstwień malarskich i tynkarskich. Wszystkie warstwy są zabrudzone i przetarte oraz liczne krzywizny i pęknięcia. Nastąpiło rozwarstwienie pomiędzy warstwami technologicznymi w kilku miejscach. Ponadto kolejno nakładane nowe warstwy (malarskie i tynkarskie) posiadały mocniejsze spoiwo od tych spodnich. Obecnie całe wnętrza pokrywają farby kredowe, akrylowe i olejno-łtłowe. Na wszystkich ścianach widać wiele odprysków, zarysowań i pęcherzy a w szczególności rozległe złuszczenia farb olejnych.

Pęknięcia tynków na ścianach i sufitach sięgają grubości tynku i struktury ścian (wątku ceglanego). Pęknięcia występują zarówno na sufitach jak i ścianach, szczególnie w nadprożach oraz w miejscach zawilgocenia i w dalszym ciągu poszerzają się. W miejscach pęknięć oraz w partiach cokołowych występują także zaplamienia i skażenie mikrobiologiczne w postaci pleśni a także grzybów.

Kolejne przemaalowania (jednobarwne na całej powierzchni ściany jednakowo), wykonano na zabrudzonej powierzchni, bez dokładnego uzupełniania ubytków i wzmacniania podłoża a przede wszystkim bez usuwania starszych powłok.

Ponadto widoczne są reperacje w postaci kitów cementowych i gipsowych oraz zacierki gipsowe i cementowe.

## DEKORACJA MALARSKA NA ŚCIANACH I SUFITACH (POLICHROMIA I MONOCHROMIA)

Dekoracja malarska zdobi zarówno ściany jak i sufity pomieszczeń obecnych stołówek (małej i dużej). Pomieszczenie dużej stołówki w partiach ścian pomalowana jest monochromatycznie na białło (w partii cokołowe zamontowano współczesną boazerię). Prawdopodobnie pierwotnie pod warstwą pobiał znajdowały się polichromie. Należy w trakcie prac wykonać szeroko zakrojone badania stratygraficzne. W pomieszczeniu małej stołówki polichromie zachowały się na ścianach i były odnawiane pod koniec XX wieku. Niestety uległy one zniszczeniu w wyniku użytkowania oraz zalania sufitu. Na sufitach obu pomieszczeń zachowały się dekoracje malarskie. Główna klatka schodowa oraz pokoje na piętrze pokrywają jedynie monochromatyczne i współczesne wyprawy malarskie.

Dekoracje malarskie w pomieszczeniach stołówek zostały wykonane pierwotnie na tynkach wapienno-piaskowych tynków (na wątku ceglanym) prawdopodobnie na spoiwie temperowym.

Malowidła wykazują zły stan zachowania oraz całościowo zły wygląd estetyczny. W przeciągu kolejnych lat pałac był kilkakrotnie poddawany remontom i zabiegom konserwatorskim. Dzięki bieżącym remontom poprawił się stan budynku jednakże zniszczenia elewacji jak i zniszczenia zadaszenia miały znaczny, negatywny wpływ na stan wnętrz.

Miejscowo występuje osłabiona strukturalnie zaprawa wapienno-cementowo-pisakowa szczególnie w gładziach okiennych, w miejscach przekuć pod instalację elektryczną, przekształceń w obrębie otworów drzwiowych i okiennych. Ubytki i pęknięcia były w przeszłości wielokrotnie naprawiane, wyrównywane i wzmacniane zacierką z zaprawy z domieszką cementu oraz gipsu. Kolejne bieżące naprawy były podejmowane miejscowo dlatego sama dekoracja malarska nie została przekształcona lub w znacznej części przemaalowana. Jednakże nieszczelności w zadaszeniu i pęknięcia ścian oraz znaczna eksploatacja wnętrza miały wpływ na stan techniczny malowideł i ich spoiwa, powodując ich rozkład a w konsekwencji miejscowe złuszczenie i pudrowanie oraz rozległe zabrudzenia.

Na całej powierzchni ściany widać wiele pęknięć skurczowych tynków i pęcherzy. Pęknięcia są płytkie i jedynie sięgają grubości tynku jednakże były również następstwem pęknięć murów w partiach nadproży okiennych, które zostały w ostatnim czasie naprawione.

Widoczne są rozległe zabrudzenia na całej powierzchni malowideł. Ponadto warstwy malarskie są przetarte i przerysowane w niższych partiach ścian. Nastąpiło rozwarstwienie pomiędzy warstwami technologicznymi w kilkunastu miejscach.

Stwierdzono jednak, iż ok. 80% powierzchni warstw malarskich wykazują dobre zespolenie z podłożem tynku. Polichromia wykazuje dużą absorpcję wody i powoduje szybkie osadzanie się luźnych zabrudzeń-kurzu, pajęczyn.

Poza tym podczas wcześniejszych drobnych przemałowań ubytków i przetarć małowideł zastosowano mocniejsze spoiwo od oryginalnych. W związku z tym miejscowo widoczne są złuszczenia. Największa ingerencja w dekorację malarską zaszła w partiach ścian na gładkich, jednobarwnych powierzchniach. W tych miejscach powierzchnie były przemałowane w całości. Kolejne przemałowania wykonano na zabrudzonej powierzchni, bez dokładnego uzupełniania ubytków i wzmacniania podłoża.

Na suficie oraz na ścianach tuż pod sufitem znajdują się profile sztukatorskie wykonane z tynku wapiennego z dodatkiem piasku drobnoziarnistego. Niestety ich struktura również w dużym stopniu uległa degradacji. Widoczne są liczne, głębokie spękania zaprawy oraz ubytki. Na całej ich powierzchni występuje łuszczenie się kilku warstw jednobarwnych przemałówek.

Dokładny zasięg i stan zachowania będzie można określić po usunięciu przemałówek emulsyjnych i klejowych.

Negatywny wpływ na estetykę wnętrza mają także współczesne instalacje elektryczne oraz grzewcze a także oświetlenie. Na ścianach i suficie znajdują się rurki i tzw. korytka (plastikowe) w których zamontowane zostały kable elektryczne.

Ściany wzdłuż schodów są pomalowane częściowo farbą olejno ftalową dającą mało estetyczny wygląd oraz powodując zatrzymywanie się wilgoci w strukturze murów.

### STOLARKA DRZWIOWA, OBOKNIA, BOAZERIA POD OKNAMI

We wnętrzach częściowo zachowała się oryginalna stolarka drzwiowa oraz oboknia. Zachowana stolarka wykonana jest z drewna sosnowego.

Stolarkę bardzo często poddawano odnowie. Ze względu na intensywne użytkowanie obiektu stolarka drzwiowa i oboknia była narażana na rozległe zniszczenia. Ze względu na to często przemałowywano ją wielokrotnie farbami olejnymi i olejno-ftalowymi.

Na futrynach, pod listwami przymykowymi drzwi oraz na odwrociach okiennic pod kilkoma warstwami przemałówek występuje pierwotna warstwa malarska w kolorze jasnym (tzw. stara biel) oraz przemałowania brązowe i mazerowane na dużych drzwiach pomiędzy obecnymi stołówkami.

Ogólnie stan drewna jest dobry i wymaga oczyszczenia i napraw wraz z okuciami. Występują rozszczelnienia, uszkodzenia drewna w wyniku użytkowania, pogłębienie rysunku słoju, czynników atmosferycznych i promieniowania UV a także liczne uszkodzenia mechaniczne wynikające z użytkowania.

W wielu miejscach na skrzydłach obokni i drzwi nastąpiły odpryski lakieru odsłaniające drewno, zwłaszcza na dolnych partiach i wzdłuż listew przymykowych oraz w obrębie zamków i klamek.

Powłoki lakiernicze na obokniach są mocno spękane, łuski są łódeczkowato podniesione, co ułatwia penetrację wody/wilgoci (zawartej w powietrzu) w strukturę drewna i przyspiesza jego niszczenie. Zachowana warstwa malarska, pierwotna posiada większą grubość niż przemałowania i jest bardzo dobrze związana z drewnem.

Niestety oryginalne klamki w skrzydłach drzwiowych nie zachowały się do naszych czasów. Zachowały się zawisy w dużych drzwiach oraz kilka oryginalnych zawiasów i haczyków w okiennicach.

Obecnie okiennice nie spełniają swojej funkcji ze względu na to, że nie ma możliwości swobodnego ich otwierania i zamykania.

Na okiennicach okucia zostały częściowo wymieniono w trakcie kolejnych remontów a częściowo zachowały się oryginalne (tzw. koniki i zawiasy).

Elementy okuć, metalowe są powierzchniowo skorodowane, na powierzchni występują pozostałości starszych lakierów i farb.

Drzwi na piętrze nie oryginalne można wymienić na nowe nawiązujące do formy zachowanych oryginalnych drzwi w obiekcie (drzwi do łazienek, do Sali nr 3 i do dwóch pomieszczeń gospodarczych).

### KOMINEK MARMUROWY (I piętro, pokój)

Kominek wykonany z marmuru podczas kolejnych remontów bieżących oraz zabiegów konserwatorskich był kilkakrotnie powlekany pastami polerskimi, lakierami i farbami. Podczas nakładania kolejnych past nie usuwano poprzednich warstw zabezpieczeń ani powierzchniowych zabrudzeń. W wyniku tego widoczne są nieestetyczne zgrubienia i przebarwienia a przede

wszystkim spowodowało to zmianę barwną marmuru. Na narożach kominka występują ubytki mechaniczne. Na najbardziej wypukłych elementach widoczne są liczne drobne otarcia i zadrapania.

### SCHODY GŁÓWNEJ KLATKI SCHODOWEJ

Schody głównej klatki schodowej, kręte wspólnie obłożone kamieniem z metalową balustradą i drewnianym pochwytym. Schody są w dobrym stanie technicznym. Występują drobne ubytki na powierzchni stopni. Metalowa balustrada w bardzo dobrym stanie, jedynie przemalowana. Pochwyt drewniany w dobrym stanie technicznym i estetycznym z drobnymi przetarciami lakieru.

Na ścianie wzdłuż schodów umieszczony jest wspólny pochwyt, który wymaga jedynie odświeżenia lub w miarę możliwości finansowych inwestora zmiany na nowy nawiązując do kształtu i koloru pochwyty umieszczonego na metalowej balustradzie.

Ściana wzdłuż schodów jest pomalowana częściowo farbą olejno ftalową dająca mało estetyczny wygląd.

### SCHODY BOCZNEJ KLATKI SCHODOWEJ

Schody bocznej klatki schodowej, kręte wspólnie wykonane jako lite z zaprawy cementowej/lastryko. Schody są w dobrym stanie technicznym. Występują drobne ubytki na powierzchni stopni w szczególności na krawędziach.

Ściana wzdłuż schodów jest pomalowana częściowo farbą olejno ftalową dająca mało estetyczny wygląd.

### PIECE KAFLOWE

W dwóch pomieszczeniach na parterze (obecnie mała i duża stołówka) znajdują się oryginalne i należące do pierwotnego wyposażenia pałacu dwa piece kaflowe.

Piece są ogólne w dobrym stanie technicznym i estetycznym. Piec znajdujący się w małej stołówce jest w całości kompletny w zakresie kafli oraz elementów żeliwnych. Natomiast piec w dużej stołówce nie posiada górnego gzymsu profilowanego (gzymsu wieńczącego). Najprawdopodobniej miał on bardzo zbliżony kształt/formę jak zachowany na piecu małej stołówki.

### PARKIETY

Parkiety są w złym stanie zachowania ze względu na użytkowanie i w przeszłości na częste zalewanie parkietów wodą. Obecnie parkiety są obłożone na całej powierzchni wykładziną poliwinylową. Na podstawie odkrywek oraz wcześniej wykonywanych prac w innych pomieszczeniach wiadomo, że drewniany parkiet jest zapadnięty a legary mocno porażone inwazją owadów i zawilgoceniem. Występują zapadnięcia/złamania legarów co jest niebezpieczne dla użytkowników obiektu (w szczególności niepełnosprawnych).

### POMIESZCZENIA ŁAZIENEK

Nieestetyczny stan wyposażenia łazienek i niewystarczającą funkcjonalność należy wykonać kompleksowe prace remontowe w ich zakresie.

## **ELEMENTY ZABYTKOWE PODLEGAJĄCE OCHRONIE I KONSERWACJI**

1. WĄTEK CEGLANY i TYNKI WE WNĘTRZNE.
2. POLICHROMIA (dekoracja malarska na sufitach stołówek i ścianie małej stołówki oraz na ścianach dużej stołówki jeśli badania stratygraficzne występowanie takiej potwierdzą).
3. SZTUKATERIE.
4. STOLARKA DRZWIOWA Z PROFILAMI, OBOKNIA, BOAZERIA POD OKNAMI Z OKUCIAMI.
5. KOMINEK MARMUROWY.
6. SCHODY GŁÓWNEJ KLATKI SCHODOWEJ W ZAKRESIE METALOWEJ BALUSTRADY (okładzina kamienna stopni oraz drewniane pochwyty nie są elementami oryginalnymi ale należy je pozostawić na obecnym etapie prac).
7. PIECE KAFLOWE.



## **WSTĘPNE ZAŁOŻENIA KONSERWATORSKIE**

Celem prac konserwatorskich będzie zahamowanie procesu niszczenia oraz przywrócenie walorów estetycznych i historycznych wnętrza obiektu.

Zróżnicowanie technologii i stanu zachowania poszczególnych elementów wymaga dostosowania metod konserwatorskich do określonych warunków. Wszystkie zabiegi należy poprzedzić ze szczegółowym rozpoznaniem budowy technologicznej, określeniem zakresu i przyczyn zniszczeń oraz próbami gwarantującymi właściwy dobór środków i metod konserwatorskich.

W trakcie prac należy dokładnie przebadać warstwy chronologiczne i technologiczne na ścianach, sufitach z wszystkimi elementami dekoracji sztukatorskiej i stolarki by ostatecznie ustalić/potwierdzić estetykę kolorystyczną wnętrza. Bezwzględnie przed rozpoczęciem prac jest wykonanie badań stratygraficznych na ścianach dużej stołówki.

Bardzo zły stan zachowania i nieestetyczny wygląd bezspornie wymaga natychmiastowych prac konserwatorskich.

Ze względu na publiczne użytkowanie obiektu oraz zły stan zachowania proponuje się pełny zakres zabiegów konserwatorskich w zakresie tynków, dekoracji sztukatorskiej i malarskiej, stolarki okiennej i drzwiowej, kominka oraz pieców kaflowych, parkietów i schodów głównej klatki schodowej (prace dot.: sala duża z malowidłami na parterze (obecnie duża stołówka), sala mała z malowidłami na parterze (obecnie mała stołówka), sale na piętrze (korytarz + wszystkie pokoje mieszkalne), klatka schodowa główna.

Szczegółowy program prac obejmuje wykonanie:

- konserwacji technicznej i estetycznej – przywrócenie pierwotnych własności mechanicznych oraz zabezpieczenie obiektu przed postępującą destrukcją poprzez dezynfekcję i wzmocnienie strukturalne poszczególnych elementów, usunięcie wadliwych i nieestetycznych kitów, pociemniałych werniksów, scaleń oraz przemalówek, uzupełnienie ubytków, rekonstrukcja brakujących elementów okuć (poprzez wykonanie nowych lub zamontowanie pozyskanych starych okuć (z innych obiektów zabytkowych, zakupionych na targach staroci lub antykwariatach itp. Elementy takie powinny być identyczne lub bardzo zbliżone kształtem i materiałem do oryginalnych z obiektu. Wszystkie elementy metalowe zachowane i oryginalne należy zregenerować i ponownie zastosować (zawiasy drzwi i okiennic, klameczki i koniki w okiennicach),
- piece kaflowe i kominek należy oczyścić i uzupełnić ubytki, wykonać rekonstrukcję brakujących elementów w szczególności zwieńczenia pieca kaflowego znajdującego się w małej stołówce, konserwację elementów żeliwnych,
- obecnie istniejącą instalację elektryczną umieszczoną w korytkach na sufitach i przy podłodze prowadzić pod ościeżami oraz w razie możliwości w narożnikach (pod tynkiem) lub pod powierzchnią podłogi.

Prace przy instalacji elektrycznej powinny być realizowane na podstawie odrębnego projektu w uzgodnieniu z Wojewódzkim Konserwatorem Zabytków w Kielcach.

## **PROPONOWANE POSTĘPOWANIE KONSERWATORSKIE**

### **WĄTEK CEGLANY I TYNKI ZA OBOKNIAMI**

1. Usunięcie osłabionych tynków oraz nieestetycznych i osłabionych oraz odspojonych spoin wątku ceglanego.
2. Oczyszczenie mechaniczne szczotkami stalowymi wątku.
3. Dezynfekcja partii porażonych korozją biologiczną z zastosowaniem preparatu BFA (firmy Remmers) lub Preventol R80 (firmy Lanxess CEE) lub w Boramon (firmy ALTAX Sp. z o.o.) lub równoważnym. Płynny silnie skoncentrowany środek czyszczący do usuwania porostu glonów i grzybów na murach, elewacjach oraz innych powierzchniach budynków.

4. Wykonanie napraw wątki ceglano-kamiennego w szczególności w partiach pod oknami za boazerią. Wymiana zasolonych, silnie osłabionych strukturalnie cegieł (w razie występowania takich pod powierzchnią tynku). Wymiana i uzupełnienie brakującego lub wadliwego elementu wątku ceglano-kamiennego przy zastosowaniu odpowiednio dobranego materiału (cegły należy dobrać pod względem wielkości z nawiązaniem do oryginalnych). Elementy osadzić na zaprawie wapienno-trasowej np. firmy Ceresit C 3 lub, na zaprawie K 01, zaprawa murarsko – tynkarska (grupa zapraw M 2,5) lub równoważnym. Uzupełnienie spoiny zaprawą mineralną np. Optosan NSR (firmy Optolith) lub równoważną.
5. W razie potrzeby wprowadzić w strukturę tynku tzw. peszli by umieścić w nich instalację elektryczną biegnącą obecnie powierzchniowo na ścianach.
6. W miejscach nie zachowanych tynków lub w miejscach wykonania przemurowań (w szczególności w partiach pod oknami za boazerią) wykonać obrzutkę/szpryc porowaty, solochłonny - zaprawa do obrzutki wstępnej z dodatkiem wapna w systemie WTA, lub z tzw. dodatkiem napowietrzającym. Wykonanie tynków renowacyjnych-solochłonnych (firmy Caparol lub Optolith lub równoważnym) w systemie WTA a następnie tynk wykończeniowy/wierzchni, na bazie zaprawy wapienno-trasowej, np. Optosan RenoPutz (firmy Optolith), Capatect-Sanierputz (firmy Caparol) lub równoważną.
7. Impregnacja tynków preparatem gruntującym (np. firmy Caparol, Ceresit lub Kabe) lub równoważnym.
8. Ze względu na to, że ściany murów mają ponad 0,5 metra grubości, wykonanie zabiegu odprowadzania soli do rozszerzonego środowiska będzie mało skuteczny. Dlatego proponuje się pokrycie ścian środkiem stopującym sole, np. preparatem Salt IH (firmy Remmers) lub równoważnym.
9. Ewentualne pęknięcia strukturalne zachowanych tynków należy naprawić poprzez wykonanie tzw. szycia rys. Proponuje się pęknięcia oczyścić poprzez usunięcie luźnych fragmentów cegieł i zapraw także poprzez przedmuchanie powietrzem pod ciśnieniem. Pęknięcia tynków wypełnić zaprawą/gruntem np. Sto-Rissfüller fein (firmy Sto) lub Optosan RissGrund (firmy Optolith) lub równoważną, masą charakteryzującą się wyjątkowo niskim skurczem.
10. W miejscach pęknięć strukturalnych wykuć spoinę (co czwartą) na długość po około 90 cm po obu stronach rys, na głębokość jednej cegły. Odkurzyć bardzo dokładnie bruzdy. Zamontować pasy z włókna węglowego np. Sika® CarboDur® S (zgodnie z zaleceniami producenta) lub wzdłuż pęknięć pasy z siatki z włókna węglowego Ruredil XM esh C-10/M25 osadzonych na zaprawie Ruredil XM MESH GOLD lub równoważne.
11. Dodatkowe zabezpieczenie tynków preparatem BFA (firmy Remmers) lub Preventol R80 (firmy Lanxess CEE) lub równoważnym przed ewentualnym rozwojem mikroorganizmów - grzybów, pleśni itp.
12. Zagruntowanie podłoża przeznaczonego do rekonstrukcji dekoracji malarskiej i malowania na gładko gruntem silikatowym Histolith Silikat-Fixativ (firmy Caparol) lub równoważnym.
13. Pomalowanie ścian w partiach monochromatycznych farbą o charakterze tempery kazeinowej Histolith Emulsionsfarbe (firmy Caparol) [opis poniżej w punkcie „*MONOCHROMIA*”].
14. Wykonanie dokumentacji konserwatorskiej wg obowiązującego schematu.

## POLICHROMIA

1. Wykonanie badań stratygraficznych na ewentualną obecność dekoracji malarskiej w szczególności w pomieszczeniu dużej stołówki jeszcze przed rozpoczęciem prac.
2. Wykonanie dokumentacji fotograficznej oraz badań laboratoryjnych na identyfikację spoiw i pigmentów.
3. Usunięcie nieestetycznych i wadliwych przemalówek aż do odsłonięcia warstwy oryginalnej metodą mechaniczną - skalpelami. W pomieszczeniu małej stołówki ze względu, że polichromia na ścianach była odnawiana profesjonalnie w poprzednich latach istniejące scalenia kolorystyczne należy pozostawić i wykonać ich konserwację.

4. Usunięcie wadliwych i nieestetycznych łat i kitów. Po ustaleniu zasięgu i stanu oryginału zostaną usunięte wtórne uzupełnienia, wadliwe technologicznie oraz nieestetyczne pod względem ich opracowania.
5. Utrwalenie warstwy malarskiej 2%-ową żywicą akrylową Paraloidem B-72 w acetonie lub ksylenie i toluenie (partie pudrujące się).
6. Wykonanie dezynfekcji tynków środkiem bio i grzybobójczym np. preparatem Preventol R80 (firmy Lanxess CEE) lub CT 99 (firmy Ceresit) lub BFA (firmy Remmers).
7. Wykonanie iniekcji podtynkowych odspojonych partii tynków spoiwem mineralnym Ledan TB 1 lub preparatu Malta 6001 ewentualnie zaczynem wapiennym z dodatkiem spoiw akrylowego Primal AC 33 oraz czystym spoiwem akrylowym w rozcieńczeniu z alkoholem etylowym.
8. Podklejenie łuszczących się warstw malarskich emulsją akrylową Primal AC 33 przed wcześniejszym podklejeniem bibułki japońskiej na metylocelulozie.
9. Doczyszczanie powierzchni malowideł z brudu i kurzu, przy użyciu miękkich pędzli i gąbek syntetycznych Vishab na sucho.
10. Doczyszczanie zabrudzeń na mokro metodami chemicznymi (kwasem octowym oraz dwumetyloformamidem).
11. Uzupełnienie ubytków tynku zaprawą wapienno-pisakową z użyciem wieloletniego wapna gaszonego beziarkowego firmy Dullinger z Salzburga oraz piasku o odpowiedniej granulacji.
12. Założenie pobiału wapiennej (wapna gaszonego beziarkowego firmy Dullinger z Salzburga) na uzupełnieniach warstwy tynku lub wykonanie szlichty na całej powierzchni ścian również na tynkach renowacyjnych wg systemu tynków renowacyjnych KEIM Universalputz-Fein firmy Keim lub Capatect Klebe- und Spachtelmasse 190 firmy Caparol (zaprawy odporne na czynniki atmosferyczne, wysoce przepuszczalne dla pary wodnej, o długim czasie gotowości do obróbki, zawierające wyważoną kombinację wypełniaczy kwarcowych i kalcytowych oraz dodatków czysto mineralnych składników lekkich, zbrojone mikro-włóknami co minimalizuje powstawanie pęknięć) lub równoważnym.
13. Uzupełnienie i rekonstrukcja ubytków polichromii. Punktowanie metodą scalająco-naśladowczą, a w partiach figuralnych przy użyciu kropki i plamy. Proponuje się zastosowanie spoiwa na bazie emulsji akrylowej Primal AC 33 oraz pigmentów do fresków (firmy Kremer), odpornych na warunki atmosferyczne ewentualnie farbami odwracalnymi np. Histolith Emulsionsfarbe (firmy Caparol).
14. W partiach cokołowych tuż przy podłodze należy zastosować farby wyjątkowo odporne na zabrudzenia i otarcia, np. Aquatex (firmy Kabe) lub inną farbą paro przepuszczalną, dobrze zmywalną o matowej powierzchni. Kolorystykę farb dobrać na podstawie wyników badań stratygraficznych.
15. Wykonanie dokumentacji konserwatorskiej wg obowiązującego schematu.

## MONOCHROMIA

1. Wykonanie badań stratygraficznych na ewentualną obecność dekoracji malarskiej w szczególności w pomieszczeniu dużej stołówki jeszcze przed rozpoczęciem prac.
2. Wykonanie dokumentacji fotograficznej oraz badań laboratoryjnych na identyfikację spoiw i pigmentów.
3. Usunięcie nieestetycznych i wadliwych przemalówek aż do odsłonięcia warstwy oryginalnej metodą mechaniczną – skalpelami lub chemicznie w przypadku farb olejno-ftalowych, np. preparatem Scalpex NW (firmy Noxan Sp. z o.o.) lub Vitaf (firmy Levis) lub równoważnym.
4. Usunięcie wadliwych i nieestetycznych łat i kitów. Po ustaleniu zasięgu i stanu oryginału zostaną usunięte wtórne uzupełnienia, wadliwe technologicznie oraz nieestetyczne pod względem ich opracowania.
5. Utrwalenie historycznej przeznaczonej do zachowania warstwy malarskiej 2%-ową żywicą akrylową Paraloidem B-72 w acetonie lub ksylenie i toluenie (partie pudrujące się).
6. Wykonanie dezynfekcji tynków środkiem bio i grzybobójczym np. preparatem Preventol R80 (firmy Lanxess CEE) lub CT 99 (firmy Ceresit) lub BFA (firmy Remmers).

7. Wykonanie iniekcji podtynkowych odspojonych partii tynków spoiwem mineralnym Ledan TB 1 lub preparatu Malta 6001 ewentualnie zaczynem wapiennym z dodatkiem spoiw akrylowego Primal AC 33 oraz czystym spoiwem akrylowym w rozcieńczeniu z alkoholem etylowym.
8. Doczyszczanie powierzchni malowideł z brudu i kurzu, przy użyciu miękkich pędzli i gąbek syntetycznych Vishab na sucho.
9. Doczyszczanie zabrudzeń na mokro metodami chemicznymi (kwasem octowym oraz dwumetyloformamidem).
10. Uzupełnienie ubytków tynku zaprawą wapienno-pisakową z użyciem wieloletniego wapna gaszonego bezsiarkowego firmy Dullinger z Salzburga oraz piasku o odpowiedniej granulacji. W partii cokołowej ewentualna częściowa wymiana tynków na zaprawy renowacyjne, solochłonne (np. firmy Remmers lub Ceresit).
11. Założenie pobiału wapiennej (wapna gaszonego bezsiarkowego firmy Dullinger z Salzburga) na uzupełnieniach warstwy tynku lub wykonanie szlichty na całej powierzchni ścian również na tynkach renowacyjnych wg systemu tynków renowacyjnych KEIM Universalputz-Fein (firmy Keim) lub Capatect Klebe- und Spachtelmasse 190 (firmy Caparol), zaprawa wapienna odporna na czynniki atmosferyczne, wysoce przepuszczalna dla pary wodnej, o długim czasie gotowości do obróbki, zawierająca wyważoną kombinację wypełniaczy kwarcowych i kalcytowych oraz dodatków czysto mineralnych składników lekkich, zbrojone mikro-włóknami co minimalizuje powstawanie pęknięć) lub równoważnym.
12. Przywrócenie pierwotnej, ewentualna rekonstrukcja w miejscach, gdzie nie zachowała się warstwa malarska na podstawie kontynuacji/analogii kolorystyki w Sali Owальной lub Marmurowej lub Biurowej (wcześniej odnowionych), farbami odwracalnymi o charakterze tempéry kazeinowej Histolith Emulsionsfarbe (firmy Caparol).
13. W partiach cokołowych tuż przy podłodze należy zastosować farby wyjątkowo odporne na zabrudzenia i otarcia, np. Aquatex (firmy Kabe) lub inną farbą paro przepuszczalną, dobrze zmywalną o matowej powierzchni. Kolorystykę farb dobrać na podstawie wyników badań stratygraficznych. W celu dodatkowego zabezpieczenia ścian przed zabrudzeniami na korytarzach na parterze i piętrze (do wysokości 120 cm od poziomu podłogi) oraz w sali małej i dużej stołówki (do poziomu malowanego cokołu) i klatek schodowych zaleca się wykonać/nałożyć dodatkową powłokę transparentnej wykonanej farbą/lakierem np. Monovar PU (firmy Noxan Sp. z o.o.) lub podobną, matową, nie zmieniającą koloru farby wcześniej nałożonej na podłogę.
14. Należy usunąć współczesne kasetony (styropianowe) z sufitu korytarza i pokoi na piętrze budynku.
15. Wykonanie dokumentacji konserwatorskiej wg obowiązującego schematu.

## SZTUKATERIE

1. Wykonanie badań stratygraficznych i fizyko-chemicznych poszczególnych nawarstwień.
2. Podklejenie odspojonych fragmentów preparatami typu Malta, Ledan lub Prima AC 33.
3. Oczyszczenie powierzchni sztukaterii z późniejszych nawarstwień farb i pobiał metodą mechaniczną z użyciem skalpeli i noży szewskich.
4. Dezynfekcja partii porażonych korozją biologiczną z zastosowaniem Preventol R80 (firmy Lanxess CEE) lub CT 99 (firmy Ceresit) lub BFA (firmy Remmers).
5. Ewentualne wzmocnienie strukturalne powierzchni sztukaterii preparatem krzemooorganicznym bez własności hydrofobowych np. KSE 100 lub 300 (firmy Remmers) (w zależności od stanu zachowania) lub silikatowym KAIM Spezialfixativ (firmy Keim).
6. Pęknięcia strukturalne zachowanych sztukaterii należy naprawić poprzez wykonanie tzw. szycia rys. Pęknięcia oczyścić poprzez usunięcie luźnych fragmentów cegieł i zapraw także poprzez przedmuchanie powietrzem pod ciśnieniem. Pęknięcia tynków wypełnić zaprawą/gruntem np. Sto-Rissfüller fein (firmy Sto) lub Optosan RissGrund (firmy Optolith) lub równoważną, masą charakteryzującą się wyjątkowo niskim skurczem.
7. Uzupełnienie ubytków masą dostosowaną pod względem składu i własności mechanicznych do oryginału (kitem wapienno-piaskowym z użyciem wapna austriackiej firmy Dullinger) lub równoważnym.

8. Sztukaterie z zachowaną warstwą malarską należy scalić kolorystyczne odpowiednio dobranymi farbami np. firmy KEIM lub na spoiwie z żywicy akrylowej (jak w przypadku polichromii). W przypadku sztukaterii pokrytych warstwą monochromatyczną, gdzie nie zachowały się oryginalne nawarstwienia kolorystyczne, należy je zrekonstruować zgodnie z zachowanymi świadkami i wynikami badań stratygraficznych.
9. Wykonanie dokumentacji konserwatorskiej wg obowiązującego schematu.

## STOLARKA DRZWIOWA, OBOKNIA, BOAZERIA POD OKNAMAMI

1. Demontaż skrzydeł drzwiowych oraz obokni i przeniesienie ich do pracowni.
2. Wykonanie badań stratygraficznych na ewentualną obecność dekoracji malarskiej w szczególności w pomieszczeniu dużej stołówki jeszcze przed rozpoczęciem prac.
3. Otwory drzwiowe zabezpieczyć, zamknąć skrzydłami tymczasowymi na czas prac konserwatorskich.
4. Rozmontowanie poszczególnych elementów skrzydeł – klamek, zamków i zasuvek oraz listew profilowanych.
5. Wstępne oczyszczenie z luźnego brudu, miękkimi pędzlami. Oczyszczenie chemiczne drewna odpowiednio dobranym roztworem rozpuszczalników (alkohol, benzyna ekstrakcyjna, roztwór detergentu).
6. Usunięcie nieestetycznych i nie spełniających funkcji technicznych gwoździ i śrub.
7. Usunięcie zabrudzeń mechanicznie papierami ściernymi i watą drucianą.
8. Usunięcie zabrudzeń farbami pastą typu Scalpex NW (firmy Noxan Sp. z o.o.) lub Vitaf (firmy Levis) oraz poprzez opalenie z zachowaniem szczególnej ostrożności.
9. Wzmocnienie strukturalne poprzez impregnację 2-3% roztworem żywicy akrylowej Paraloidu B-72 w toluenie lub Hekolu I-50 w acetonie, toluenie i ksylenie z dodatkiem 4-chlorometakrezolu jako środka grzybo- i owadobójczego metodą wielokrotnego powlekania i iniekcji.
10. Sklejenie i wzmocnienie wszystkich złączy przy użyciu kleju polimerowego oraz kołków.
11. Uzupełnienie ubytków flekami z odpowiedniego gatunku drewna lub kitem trocinowym na spoiwie z żywicy akrylowej.
12. Rekonstrukcja brakujących elementów i wymiana fragmentów, które nie kwalifikują się do zabiegów konserwatorskich. Do taszli zastosować drewno sosnowe, wysezonowane. Taszle osadzić je na kleju do drewna, wodoodpornym, poliuretanowym 66A (firmy Soudal). Mniejsze ubytki w drewnie uzupełnić kitem do drewna Silora (firmy TEKNOS Sp. z o.o.), w kolorze jasnym (sosnowym). Powierzchnię kitów opracowano mechanicznie papierami ściernymi.
13. Taszle w całości nasączyć impregnatem do drewna na bazie oleju: Inianego Induline SW-900 (firmy Remmers, bezbarwny wodny impregnat, wzmacniający powierzchnię drewna, chroniący przed zgnilizną i sinizną, zabezpieczający przed wilgocią – szczególnie na przekroju czołowym, wzmacniający włókna, umożliwiający usunięcie włókien przy pierwszym szlifowaniu).
14. Wszystkie osłabione złącza stolarskie należy ponownie wzmocnić poprzez ich sklejenie oraz zastosowanie dodatkowych kołków. W razie potrzeby należy wykonać dodatkowe wzmocnienia śrubami tak by nie były widoczne.
15. Scalenie kolorystyczne do ewentualnie zachowanych warstw malarskich lub lakierniczych specjalistycznym lakierem zawierającym filtr UV np. lakierem uretanowo-alkidowym Tikkurila Unica Super Lacquer (firmy Tikkurila) ewentualnie Tikkurila Valtti Opaque (firmy Tikkurila), Tikkurila Everal Semi Matt [30] (firmy Tikkurila) lub równoważnym, ewentualnie dwukrotnie farbą poliuretanową z dodatkiem wosków syntetycznych, kryjącą, wysoce odporną na czynniki atmosferyczne Sigmalith Systema Top (firmy polifarb Cieszyn-Wrocław S.A.). Ostateczny dobór farby zostanie określony po wykonaniu badań stratygraficznych i w trakcie prac podczas usuwania przemaalówek i wykonaniu prób malarskich. Zastosować kolorystykę jaka została odtworzona w Sali Owalnej i Marmurowej.
16. Montaż skrzydeł i obokni za pomocą złączy niewidocznych (haczyków lub klinów, łatwo demontowanych, bez znacznej ingerencji w strukturę drewna).



17. Szczeliny dylatacyjne pomiędzy oknami a tynkami należy wypełnić silikonem szklarskim Soudal (firmy Soudal Sp. z o.o) w kolorze bezbarwnym.
18. Demontaż istniejących, współczesnych boazerii i otworzenie ich na podstawie wcześniej odnowionych w Sali Owalnej i Marmurowej.
19. Brakujące i niezbędne do odtworzenia drzwi (obecnie kilka sztuk współczesnych, np. do łazienki na parterze przy schodach głównej klatki schodowej, sala nr 3 na piętrze, łazienka na piętrze) wykonać na podstawie oryginalnych znajdujących się na terenie pałacu.
20. Numerację pomieszczeń, która teraz jest w postaci tabliczek usunąć i wykonać nowe oznaczenia w formie namalowanych numeracji i nazwy pomieszczeń czcionką uzgodnioną z WUOZ w tracie prac konserwatorskich.
21. Drzwi na piętrze nie oryginalne należy wymienić na nowe nawiązujące do formy zachowanych oryginalnych drzwi w obiekcie (drzwi do łazienek, do Sali nr 3 i do dwóch pomieszczeń gospodarczych).
22. Wykonanie dokumentacji konserwatorskiej wg obowiązującego schematu.

### OKUCIA METALOWE I MOSIĘŻNE STOLARKI

1. Usunięcie starych warstw lakierniczych metodami chemicznymi i mechanicznymi z zachowanych i oryginalnych elementów. Wszystkie elementy metalowe jak zawiasy, zasuwki, zamki, klameczki, szyldy należy zregenerować i ponownie zastosować.
2. Przemycie oczyszczonych powierzchni benzyną ekstrakcyjną i acetonem.
3. Wypolerowanie mosiężnych elementów pastami polerskimi z uzyskaniem stosownej aranżacji, tzn. z częściowym pozostawieniem naturalnej patyny we wklęsłach a wykonaniem polerów jedynie na najbardziej wystających partiach ornamentu. Zarówno mosiężne jak i metalowe elementy wypolerować pastą polerską Starwax (firmy Eurochemia Sp. z o.o.).
4. Elementy metalowe (nie mosiężne) pomalować w kolorze obokni (tą samą farbą co drewno, ponieważ ma ona również przeznaczenie do powierzchni metalowych) lub zabezpieczenie elementów metalowych przed korozją lakierem do metalu antykorozyjnymi w kolorze stolarki drzwiowej i okiennej, w kolorze jak oryginał.
5. Zamontowanie nowych/zrekonstruowanych lub pozyskanych starych okuć (z innych obiektów zabytkowych, zakupionych na targach staroci lub antykwariatach itp.). Elementy takie powinny być identyczne lub bardzo zbliżone kształtem i materiałem do oryginalnych z obiektu.
6. Wykonanie dokumentacji konserwatorskiej wg obowiązującego schematu.

### KOMINEK MARMUROWY

1. Oczyszczenie powierzchni kamienia z luźnych naleciałości mechanicznie pędzlami i szczoteczkami nylonowymi oraz chemicznie detergentem lub mieszaniną rozpuszczalników.
2. Wykonanie iniekcji w miejscach pęknięć kamienia żywicą poliestrową Marmorkitt 1000 L-Spezial (firmy Akemi.).
3. Osadzenie elementów luźnych na dodatkowym wzmocnieniu w postaci kotew (ze stali nierdzewnej) np. na żywicy iniekcyjnej np. HIT-HY 50 (produkcji Hilti) lub żywicy poliestrowej Marmorkitt 1000 L-Spezial (firmy Akemi.).
4. Uzupełnienie ubytków masą dostosowaną pod względem składu i własności mechanicznych do oryginału przy zastosowaniu żywicy poliestrowej typu Marmorkitt 1000 L-Spezial ( Marmorkitt L-Spezial z utwardzaczem typu B "Akemi" w ilości 1-1,5 %, transparentna, płynna, produkcji W. Germany ) lub KS 55- żywica poliestrowa (KS 55 z utwardzaczem metyloketonowym w ilości do 5 %, transparentnej, płynnej, produkcji General). Jako wypełniacza można zastosować aerosil (biała sadza, wypełniacz krzemionkowy) lub mączki marmurowej (np. Białej Marianny o granulacji w postaci pyłu około 0,01 mm średnicy uziarnienia). Aby uzyskać odpowiednią barwę jak najbardziej zbliżoną do naturalnego kamienia dodać pigmentów odpornych na alkalia (firmy Kremer).
5. Przepolerowanie całości filcem lub w razie potrzeby miejscowe nałożenie wosku mikrokrystalicznego.
6. Wykonanie dokumentacji konserwatorskiej wg obowiązującego schematu.

## SCHODY GŁÓWNEJ KLATKI SCHODOWEJ

1. Kamienne stopnie oczyścić z zabrudzeń za pomocą detergentu i rozpuszczalników, np. DIMER (firmy ATAS) lub Condrad 200 w celu doczyszczenia i odtłuszczenia. Uzupełnienie ubytków np. zaprawą cementową lub epoksydową np. Marmorkitt 1000 S lub Marmorkitt 1000 L-SPEZIAL transparent (firmy Akemi) barwionym w masie pigmentami sypkimi (firmy Kremer). Nałożenie past polerskich, np. SOLID WAX (firmy Akemi) lub równoważną.
2. Metalową barierkę oczyścić mechanicznie lub chemicznie z powłok malarskich poprzez usunięcie produktów korozji oraz warstw lakierowych z powierzchni metalowych metodą mechaniczną szczotkami stalowymi. Ewentualne doczyszczenie metalu z powłok malarskich chemicznie preparatem Vitaf (firmy Levis) lub równoważnym. Przemycie oczyszczonych powierzchni benzyną ekstrakcyjną i acetonem oraz poprzez piaskowanie. Pokryć metal inhibitorem korozji dwukrotnie (np. 1%-ową urotropiną w chloroformie, produktem Cortanin F - produkcji Organika S.A. Łódź, ewentualnie czystą taniną lub równoważnym. Powierzchnię zabezpieczyć farbą antykorozyjną dwukrotnie np. V 33 lub Lowikor 2 w kolorze czarnym lub grafitowym, matowym, ewentualnie równoważnym, z dodatkiem grafitu.
3. Pochwyt drewniany oczyścić mechanicznie z powłok malarskich. Całość nasączono impregnatem do drewna na bazie oleju lnianego, firmy Remmers - Induline SW-900 (bezbarwny wodny impregnat, wzmacniający powierzchnię drewna, chroniący przed zgnilizną i sinizną, zabezpieczający przed wilgocią – szczególnie na przekroju czołowym, wzmacniający włókna, umożliwiający usunięcie włókien przy pierwszym szlifowaniu). Ubytki wypełnić kitem do drewna. Powierzchnię kitów scalić do koloru drewna bejcą spirytusową. Nałożyć lakier HENEPUR Super Step sglz (firmy henelit Farben&Lacke), dwuskładnikowy produkt wysoce odporny na warunki atmosferyczne i bardzo wytrzymała na przetarcia, nadający satynową powierzchnię lakierniczą na drewnie.
4. Współczesny pochwyt zamontowany na ścianie wzdłuż schodów należy wymienić na nowy o formie jak pochwyt istniejący na metalowej balustradzie wzdłuż tych samych schodów (wykonać w przypadku posiadania przez inwestora środków na ten cel) lub naprawa pochwyty i pomalowanie w kolorze pochwyty z metalowej balustrady.
5. Ściany odnowić wg pkt. MONOCHROMIA (1-5, 7, 11,14, 16).
6. Wykonanie dokumentacji konserwatorskiej wg obowiązującego schematu.

## SCHODY BOCZNEJ KLATKI SCHODOWEJ

1. Stopnie wykonane z zaprawy cementowej/lastryko oczyścić z powłok malarskich chemicznie preparatem Vitaf (firmy Levis) lub równoważnym lub poprzez opalanie. Uzupełnienie ubytków np. zaprawą cementową lub epoksydową np. Marmorkitt 1000 S lub Marmorkitt 1000 L-SPEZIAL transparent (firmy Akemi) barwionym w masie pigmentami sypkimi (firmy Kremer). Nałożenie past polerskich, np. SOLID WAX (firmy Akemi) lub równoważną.
2. Ściany odnowić wg pkt. MONOCHROMIA (1-5, 7, 11,14, 16).

## PIECE KAFLOWE

1. Kafle należy oczyścić detergentem Condrad 2000 lub DINER (firmy ATAS).
2. Ubytki i szczeliny w kaflach wypełnić kitem epoksydowym barwionym w masie np. Marmorkitt 1000 L-SPEZIAL transparent (firmy Akemi) barwionym w masie pigmentami sypkimi (firmy Kremer).
3. Ubytki w spoinie wypełnić spoiną zduńską firmy SPARAL lub fugą do klinkieru (firmy Mapei) dobraną kolorystycznie do oryginału.
4. Odnowić drzwiczki żeliwne: oczyścić mechanicznie lub chemicznie z powłok malarskich poprzez usunięcie produktów korozji oraz warstw lakierowych z powierzchni metalowych metodą mechaniczną szczotkami stalowymi. Ewentualne doczyszczenie metalu z powłok malarskich chemicznie preparatem Vitaf (firmy Levis) lub równoważnym. Przemycie oczyszczonych powierzchni benzyną ekstrakcyjną i acetonem oraz poprzez piaskowanie. Pokryć metal inhibitorem korozji dwukrotnie (np. 1%-ową urotropiną w chloroformie, produktem Cortanin F - produkcji

Organika S.A. Łódź, ewentualnie czystą taniną lub równoważnym. Powierzchnię zabezpieczyć farbą antykorozyjną dwukrotnie np. V 33 lub Lowikor 2 w kolorze czarnym lub grafitowym, matowym, ewentualnie równoważnym, z dodatkiem grafitu.

## PARKIETY

Ze względu na zły stan zachowania parkietu spowodowany użytkowaniem i częstym zalewaniem parkietu i obłożenie całej jego powierzchni wykładziną poliwinylową proponuje się aby parkiet został wymieniony na nowy w nawiązaniu do układu oryginalnego/istniejącego na parterze. Na podstawie odkrywek oraz wcześniej wykonywanych prac w innych pomieszczeniach wiadomo, że drewniany parkiet jest zapadnięty a legary mocno porażone inwazją owadów i zawilgoceniem. Występują zapadnięcia/złamania legarów co jest niebezpieczne dla użytkowników obiektu (w szczególności niepełnosprawnych). Do rekonstrukcji zastosować drewno dębowe.

## POMIESZCZENIA ŁAZIENEK

Nieestetyczny stan wyposażenia łazienek i niewystarczającą funkcjonalność należy wykonać kompleksowe prace remontowe w ich zakresie.

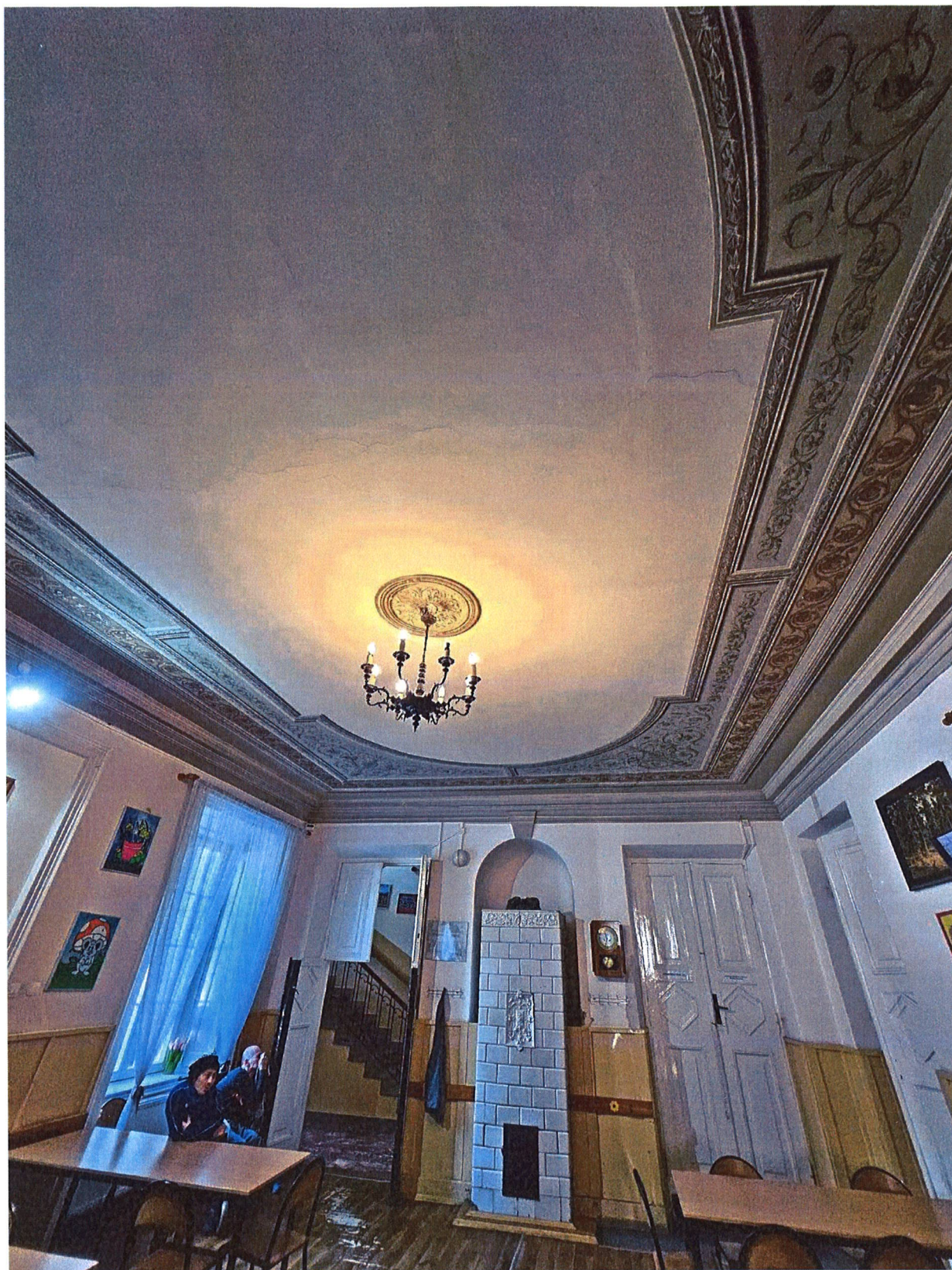
Proponuje się wymianę płytek na ścianach i połogach na matowe co poprawi bezpieczeństwo użytkowania. Należy zamontować systemy uchwytów pomocne w korzystaniu z łazienek osobom niepełnosprawnym. Należy wykonać bezprogowe systemy stolarki drzwiowej umożliwiające wjeżdżanie na wózkach inwalidzkich.

W/w prace konserwatorskie nie wymagają żadnych zmian konstrukcyjnych budynku. Instalacje elektryczną prowadzić pod boazerią i ościeżami oraz w razie potrzeby w narożnikach lub pod powierzchnią podłogi.

Wszystkie zabiegi należy wykonywać biorąc pod uwagę niniejszy program oraz uzgodnienia z Wojewódzkim Urzędem Ochrony Zabytków w trakcie prac.

## **DOKUMENTACJA FOTOGRAFICZNA**





Fot. 1. Pałac Badenich w Bejskach. Sala dużej stołówki. Widoczne zniszczenia i zabrudzenia powierzchniowe na całej powierzchni ścian i sufitu z dekoracją malarską, pęknięcia sztukaterii i tynków. Zniszczenia pieca kaflowego oraz nieestetyczna współczesna boazeria. Fot. M. Domańska.





Fot. 2. Pałac Badenich w Bejskach. Sala dużej stołówki. Widoczne zniszczenia i zabrudzenia powierzchniowe na całej powierzchni ścian i sufitu z dekoracją malarską, pęknięcia sztukaterii i tynków. Zniszczenia pieca kaflowego oraz nieestetyczna współczesna boazeria. Zniszczenia i przemalowania stolarki drzwiowej.

Fot. M. Domańska.





Fot. 3. Pałac Badenich w Bejskach. Sala dużej stołówki. Widoczne zniszczenia i zabrudzenia powierzchniowe na całej powierzchni ścian i sufitu z dekoracją malarską, pęknięcia sztukaterii i tynków. Zniszczenia pieca kaflowego oraz nieestetyczna współczesna boazeria. Fot. M. Domańska.





Fot. 4. Pałac Badenich w Bejskach. Sala dużej stołówki. Widoczne zniszczenia i zabrudzenia powierzchniowe na całej powierzchni ścian i sufitu z dekoracją malarską, pęknięcia sztukaterii i tynków. Zniszczenia pieca kaflowego oraz nieestetyczna współczesna boazeria. Zniszczenia i przemalowania stolarki drzwiowej.

Fot. M. Domańska.





Fot. 5. Pałac Badenich w Bejskach. Sala dużej stołówki. Widoczne zniszczenia i zabrudzenia powierzchniowe na całej powierzchni ścian i sufitu z dekoracją malarską, pęknięcia sztukaterii i tynków. Zniszczenia pieca kaflowego oraz nieestetyczna współczesna boazeria. Zniszczenia i przemalowania stolarki okiennej.

Fot. M. Domańska.





Fot. 6. Pałac Badenich w Bejscach. Sala dużej stołówki. Widoczne zniszczenia i zabrudzenia powierzchniowe na całej powierzchni ścian i sufitu z dekoracją malarską, pęknięcia sztukaterii i tynków.

Fot. M. Domańska.





Fot. 6. Pałac Badenich w Bejskach. Sala dużej stołówki. Widoczne zniszczenia i zabrudzenia powierzchniowe na całej powierzchni ścian i sufitu z dekoracją malarską, pęknięcia sztukaterii i tynków.

Fot. M. Domańska.





Fot. 7. Pałac Badenich w Bejscach. Sala dużej stołówki. Widoczne zniszczenia i zabrudzenia powierzchniowe na całej powierzchni ścian i sufitu z dekoracją malarską, pęknięcia sztukaterii i tynków.

Fot. M. Domańska.





Fot. 8. Pałac Badenich w Bejscach. Sala dużej stołówki. Widoczne zniszczenia i zabrudzenia powierzchniowe na całej powierzchni sufitu z dekoracją malarską, pęknięcia sztukaterii i tynków.

Fot. M. Domańska.



Fot. 9. Pałac Badenich w Bejscach. Sala dużej stołówki. Widoczne zniszczenia i zabrudzenia powierzchniowe na całej powierzchni sufitu z dekoracją malarską, pęknięcia sztukaterii i tynków.

Fot. M. Domańska.





Fot. 10. Pałac Badenich w Bejscach. Sala dużej stołówki. Widoczne zniszczenia i zabrudzenia powierzchniowe na całej powierzchni sufitu z dekoracją malarską, pęknięcia sztukaterii i tynków.

Fot. M. Domańska.



Fot. 11. Pałac Badenich w Bejscach. Sala dużej stołówki. Widoczne zniszczenia i zabrudzenia powierzchniowe na całej powierzchni sufitu z dekoracją malarską, pęknięcia tynków.

Fot. M. Domańska.





Fot. 12. Pałac Badenich w Bejscach. Sala dużej stołówki. Widoczne zniszczenia i zabrudzenia powierzchniowe na całej powierzchni sufitu z dekoracją malarską, pęknięcia tynków.

Fot. M. Domańska.





Fot. 13. Pałac Badenich w Bejskach. Sala dużej stołówki. Widoczne zniszczenia na całej powierzchni ścian tynkowanych i malowanych monochromatycznie. Zniszczenia i przemalowania stolarki drzwiowej. Podłoga pokryta tzw. linoleum.

Fot. M. Domańska.





Fot. 14. Pałac Badenich w Bejscach. Sala dużej stołówki. Widoczne zniszczenia na całej powierzchni ścian tynkowanych i malowanych monochromatycznie. Zniszczenia i przemalowania stolarki drzwiowej. Podłoga pokryta tzw. linoleum.

Fot. M. Domańska.





Fot. 15. Pałac Badenich w Bejskach. Sala dużej stołówki. Widoczne zniszczenia i zabrudzenia powierzchniowe na całej powierzchni ścian, pęknięcia tynków. Zniszczenia stolarki drzwiowej. Nieestetyczna współczesna boazeria.

Fot. M. Domańska.





Fot. 16. Pałac Badenich w Bejskach. Sala dużej stołówki. Widoczne zniszczenia i zabrudzenia powierzchniowe na całej powierzchni ścian, pęknięcia tynków. Zniszczenia stolarki drzwiowej. Nieestetyczna współczesna boazeria.

Fot. M. Domańska.





Fot. 17. Pałac Badenich w Bejscach. Sala dużej stołówki. Widoczne rozległe zniszczenia i nieestetyczne przemalowania stolarki drzwiowej.

Fot. M. Domańska.





Fot. 18. Pałac Badenich w Bejscach. Sala dużej stołówki. Widoczne rozległe zniszczenia i nieestetyczne przemalowania stolarki drzwiowej.

Fot. M. Domańska.





Fot. 19. Pałac Badenich w Bejscach. Sala dużej stołówki. Widoczne zabrudzenia powierzchniowe na całej powierzchni ścian, pęknięcia sztukaterii i tynków. Zniszczenia pieca kaflowego oraz nieestetyczna współczesna boazeria.

Fot. M. Domańska.





Fot. 20. Pałac Badenich w Bejskach. Sala małej stołówki. Widoczne rozległe zniszczenia na całej powierzchni ścian i sufitu z dekoracją malarską, pęknięcia sztukaterii i tynków. Zniszczenia pieca kaflowego.

Fot. M. Domańska.





Fot. 21. Pałac Badenich w Bejskach. Sala małej stołówki. Widoczne rozległe zniszczenia na całej powierzchni ścian i sufitu z dekoracją malarską, pęknięcia sztukaterii i tynków. Zniszczenia pieca kaflowego.

Fot. M. Domańska.





Fot. 22. Pałac Badenich w Bydgoszczy. Sala małej stołówki. Widoczne rozległe zniszczenia na całej powierzchni ścian i sufitu z dekoracją malarską, pęknięcia sztukaterii i tynków. Zniszczenia pieca kaflowego.

Fot. M. Domańska.





Fot. 23. Pałac Badenich w Bejscach. Sala małej stołówki. Widoczne rozległe zniszczenia na całej powierzchni ścian i sufitu z dekoracją malarską, pęknięcia sztukaterii i tynków. Zniszczenia stolarki drzwiowej.

Fot. M. Domańska.



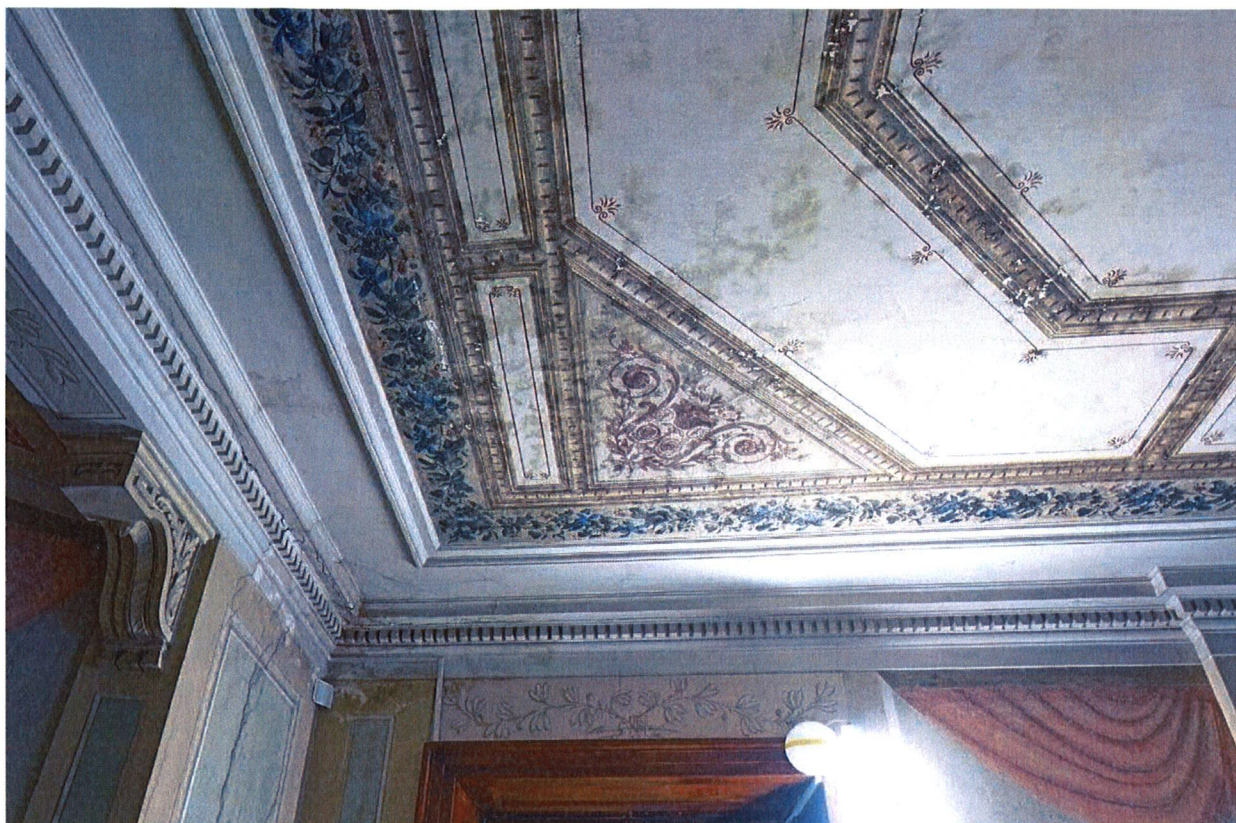


Fot. 24. Pałac Badenich w Bejscach. Sala małej stołówki. Widoczne rozległe zniszczenia na całej powierzchni ścian i sufitu z dekoracją malarską, pęknięcia sztukaterii i tynków.  
Fot. M. Domańska.



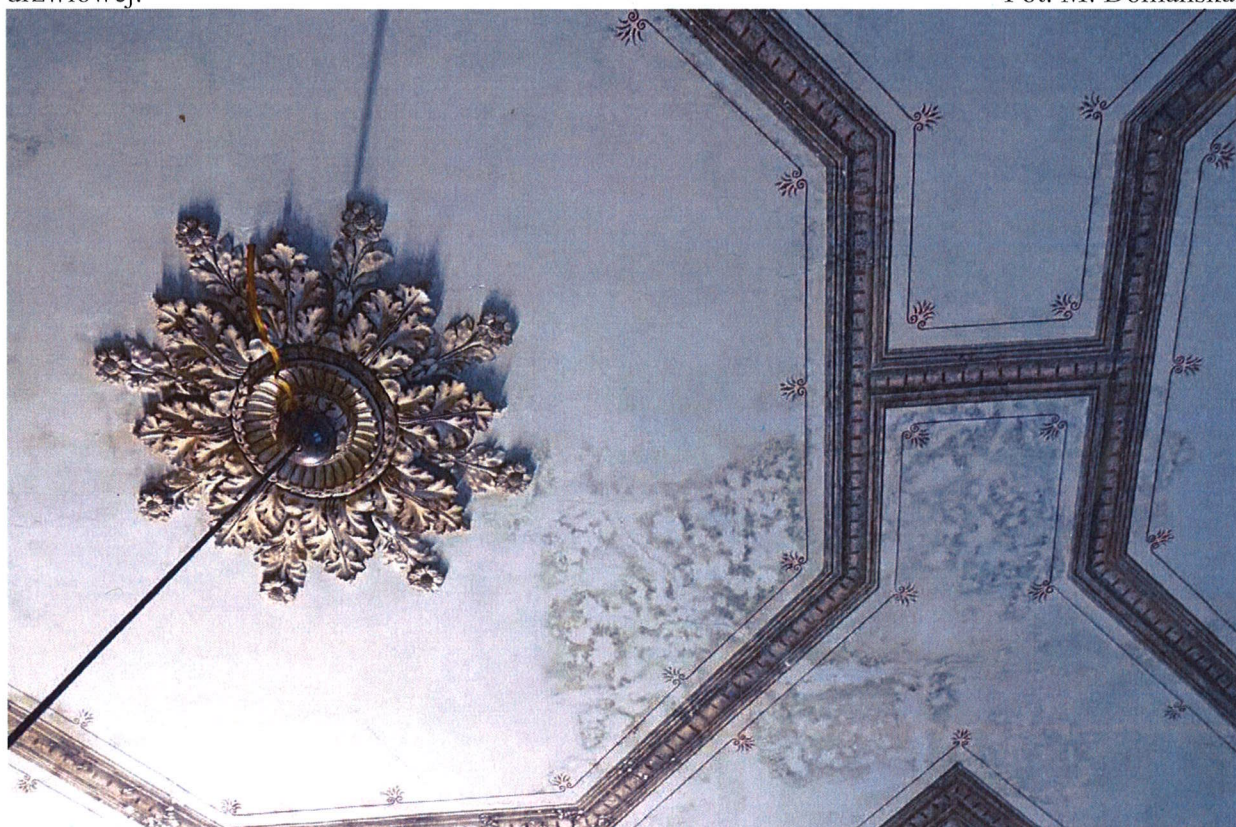
Fot. 25. Pałac Badenich w Bejscach. Sala małej stołówki. Widoczne rozległe zniszczenia na całej powierzchni ścian i sufitu z dekoracją malarską, pęknięcia sztukaterii i tynków. Zniszczenia stolarki drzwiowej.  
Fot. M. Domańska.





Fot. 26. Pałac Badenich w Bejscach. Sala małej stołówki. Widoczne rozległe zniszczenia na całej powierzchni ścian i sufitu z dekoracją malarską, pęknięcia sztukaterii i tynków. Zniszczenia stolarki drzwiowej.

Fot. M. Domańska.



Fot. 27. Pałac Badenich w Bejscach. Sala małej stołówki. Widoczne rozległe zniszczenia na całej powierzchni sufitu z dekoracją malarską, pęknięcia sztukaterii i tynków.

Fot. M. Domańska.





Fot. 28. Pałac Badenich w Bejscach. Sala małej stołówki. Widoczne rozległe zniszczenia na całej powierzchni sufitu z dekoracją malarską, pęknięcia sztukaterii i tynków.

Fot. M. Domańska.





Fot. 29. Pałac Badenich w Bejscach. Sala małej stołówki. Widoczne rozległe zniszczenia na całej powierzchni sufitu z dekoracją malarską, pęknięcia sztukaterii i tynków. Fot. M. Domańska.



Fot. 30. Pałac Badenich w Bejscach. Sala małej stołówki. Widoczne rozległe zniszczenia na całej powierzchni sufitu oraz ścian z dekoracją malarską, pęknięcia sztukaterii i tynków. Rozległe skażenie mikrobiologiczne w miejscu zalania pomieszczenia. Fot. M. Domańska.





Fot. 31. Pałac Badenich w Bejscach. Sala małej stołówki. Widoczne rozległe zniszczenia na całej powierzchni sufitu i ścian z dekoracją malarską, pęknięcia sztukaterii i tynków. Zniszczona stolarka drzwiowa.

Fot. M. Domańska.



Fot. 32. Pałac Badenich w Bejscach. Sala małej stołówki. Widoczne rozległe zniszczenia na całej powierzchni ściany z dekoracją malarską, pęknięcia sztukaterii i tynków.

Fot. M. Domańska.





Fot. 33. Pałac Badenich w Bejscach. Sala małej stołówki. Widoczne rozległe zniszczenia na całej powierzchni ściany z dekoracją malarską, pęknięcia sztukaterii i tynków. Fot. M. Domańska.



Fot. 34. Pałac Badenich w Bejscach. Sala małej stołówki. Widoczne rozległe zniszczenia na całej powierzchni ściany z dekoracją malarską, pęknięcia sztukaterii i tynków. Fot. M. Domańska.





Fot. 35. Pałac Badenich w Bejscach. Sala małej stołówki. Widoczne rozległe zniszczenia na całej powierzchni sufitu i ścian z dekoracją malarską, pęknięcia sztukaterii i tynków. Zniszczony piec kaflowy.

Fot. M. Domańska.





Fot. 36. Pałac Badenich w Bejscach. Sala małej stołówki. Widoczne rozległe zniszczenia na całej powierzchni sufitu i ścian z dekoracją malarską, pęknięcia sztukaterii i tynków. Zniszczony piec kaflowy.

Fot. M. Domańska.





Fot. 37. Pałac Badenich w Bejscach. Sala małej stołówki. Widoczne rozległe zniszczenia na całej powierzchni sufitu i ścian z dekoracją malarską, pęknięcia sztukaterii i tynków. Zniszczenia w wyniku zalania pomieszczenia, rozległe skażenie mikrobiologiczne. Fot. M. Domańska.





Fot. 38. Pałac Badenich w Bejscach. Sala małej stołówki. Widoczne rozległe zniszczenia na całej powierzchni sufitu i ścian z dekoracją malarską, pęknięcia sztukaterii i tynków. Zniszczenia w wyniku zalania pomieszczenia, rozległe skażenie mikrobiologiczne.

Fot. M. Domańska.





Fot. 39. Pałac Badenich w Bejscach. Sala małej stołówki. Widoczne rozległe zniszczenia na całej powierzchni sufitu i ścian z dekoracją malarską, pęknięcia sztukaterii i tynków. Zniszczenia w wyniku zalania pomieszczenia, rozległe skażenie mikrobiologiczne. Fot. M. Domańska.



Fot. 40. Pałac Badenich w Bejscach. Sala małej stołówki. Widoczne rozległe zniszczenia na całej powierzchni sufitu i ścian z dekoracją malarską, pęknięcia sztukaterii i tynków. Zniszczenia w wyniku zalania pomieszczenia, rozległe skażenie mikrobiologiczne. Fot. M. Domańska.





Fot. 41. Pałac Badenich w Bejscach. Sala małej stołówki. Widoczne rozległe zniszczenia na całej powierzchni sufitu i ścian z dekoracją malarską, pęknięcia sztukaterii i tynków. Zniszczenia w wyniku zalania pomieszczenia, rozległe skażenie mikrobiologiczne.

Fot. M. Domańska.





Fot. 41. Pałac Badenich w Bejskach. Sala małej stołówki. Widoczne rozległe zniszczenia na całej powierzchni sufitu i ścian z dekoracją malarską, pęknięcia sztukaterii i tynków. Zniszczenia w wyniku zalania pomieszczenia, rozległe skażenie mikrobiologiczne.

Fot. M. Domańska.





Fot. 42. Pałac Badenich w Bejscach. Sala małej stołówki. Widoczne rozległe zniszczenia na całej powierzchni sufitu i ścian z dekoracją malarską, pęknięcia sztukaterii i tynków. Zniszczenia w wyniku zalania pomieszczenia, rozległe skażenie mikrobiologiczne. Fot. M. Domańska.





Fot. 43. Pałac Badenich w Bejscach. Sala małej stołówki. Widoczne rozległe zniszczenia na całej powierzchni ścian z dekoracją malarską, pęknięcia sztukaterii i tynków. Zniszczenia w wyniku zalania pomieszczenia, rozległe skażenie mikrobiologiczne. Fot. M. Domańska.





Fot. 44. Pałac Badenich w Bejskach. Sala małej stołówki. Widoczne rozległe zniszczenia na całej powierzchni sufitu i ścian z dekoracją malarską, pęknięcia sztukaterii i tynków. Zniszczenia w wyniku zalania pomieszczenia, rozległe skażenie mikrobiologiczne. Fot. M. Domańska.





Fot. 45. Pałac Badenich w Bejscach. Sala małej stołówki. Widoczne rozległe zniszczenia na całej powierzchni ścian z dekoracją malarską, pęknięcia sztukaterii i tynków. Zniszczenia w wyniku zalania pomieszczenia, rozległe skażenie mikrobiologiczne.

Fot. M. Domańska.





Fot. 46. Pałac Badenich w Bejscach. Sala małej stołówki. Widoczne rozległe zniszczenia na całej powierzchni ścian z dekoracją malarską, pęknięcia sztukaterii i tynków. Zniszczenia w wyniku zalania pomieszczenia, rozległe skażenie mikrobiologiczne.

Fot. M. Domańska.





Fot. 47. Pałac Badenich w Bejscach. Sala małej stołówki. Widoczne rozległe zniszczenia na całej powierzchni ścian z dekoracją malarską, pęknięcia sztukaterii i tynków. Zniszczenia w wyniku zalania pomieszczenia, rozległe skażenie mikrobiologiczne.

Fot. M. Domańska.





Fot. 48. Pałac Badenich w Bejscach. Sala małej stołówki. Widoczne rozległe zniszczenia stolarki okiennej.

Fot. M. Domańska.





Fot. 49. Pałac Badenich w Bejscach. Sala małej stołówki. Widoczne rozległe zniszczenia stolarki okiennej.

Fot. M. Domańska.





Fot. 50. Pałac Badenich w Bejscach. Sala małej stołówki. Widoczne rozległe zniszczenia stolarki okiennej.

Fot. M. Domańska.





Fot. 51. Pałac Badenich w Bejscach. Sala małej stołówki. Widoczne rozległe zniszczenia stolarki okiennej.

Fot. M. Domańska.





Fot. 52. Pałac Badenich w Bejscach. Sala małej stołówki. Widoczne rozległe zniszczenia stolarki okiennej.

Fot. M. Domańska.





Fot. 53. Pałac Badenich w Bejscach. Sala małej stołówki. Widoczne rozległe zniszczenia stolarki okiennej.

Fot. M. Domańska.





Fot. 54. Pałac Badenich w Bejscach. Sala małej stołówki. Widoczne rozległe zniszczenia stolarki okiennej.

Fot. M. Domańska.





Fot. 55. Pałac Badenich w Bejscach. Sala małej stołówki. Widoczne rozległe zniszczenia stolarki okiennej.

Fot. M. Domańska.





Fot. 56. Pałac Badenich w Bejscach. Sala małej stołówki. Widoczne rozległe zniszczenia stolarki okiennej.

Fot. M. Domańska.





Fot. 57. Pałac Badenich w Bejskach. Sala małej stołówki. Widoczne zniszczenia i przemalowania stolarki drzwiowej.

Fot. M. Domańska.





Fot. 58. Pałac Badenich w Bejscach. Sala małej stołówki. Widoczne zniszczenia i przemalowania stolarki drzwiowej.

Fot. M. Domańska.





Fot. 59. Pałac Badenich w Bejskach. Sala małej stołówki. Widoczne zniszczenia i przemalowania stolarki drzwiowej.

Fot. M. Domańska.





Fot. 60. Pałac Badenich w Bejscach. Sala małej stołówki. Widoczne zniszczenia i przemalowania stolarki drzwiowej.

Fot. M. Domańska.



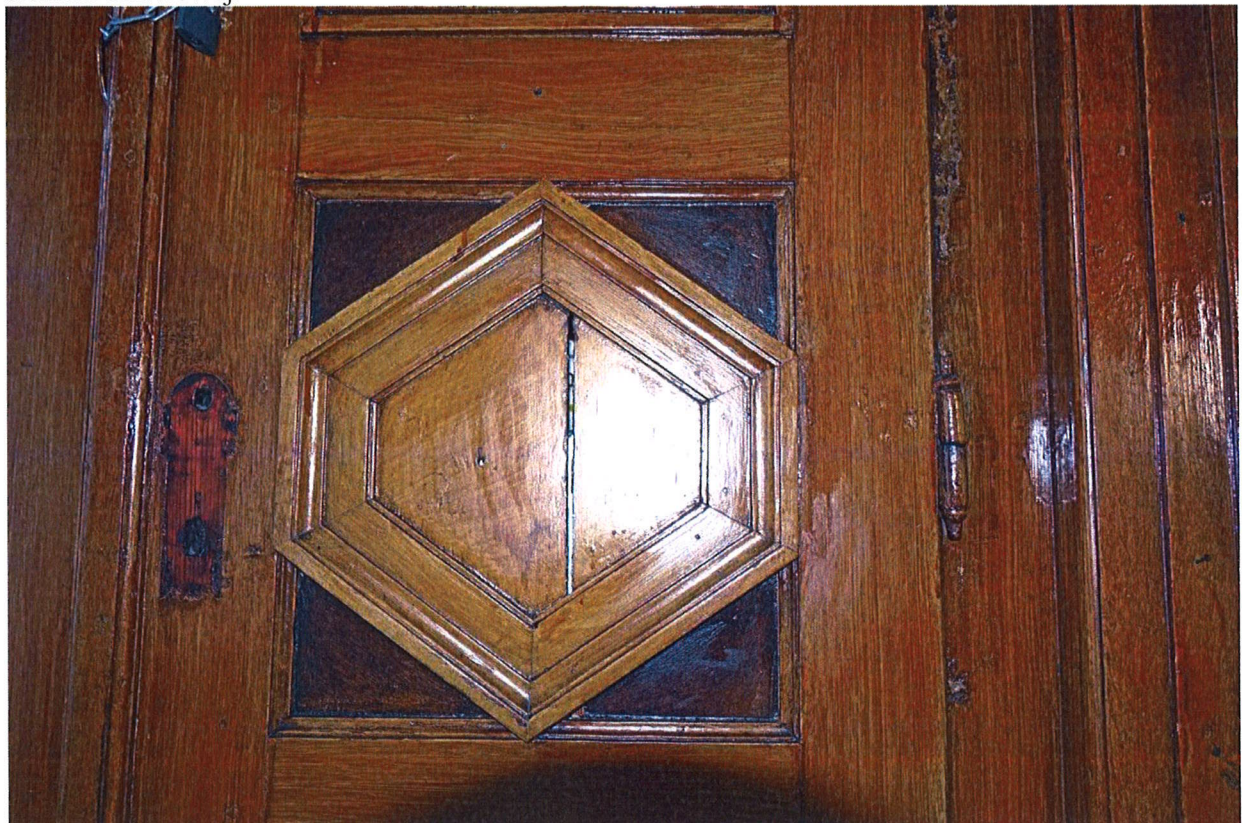
Fot. 61. Pałac Badenich w Bejscach. Sala małej stołówki. Widoczne zniszczenia i przemalowania stolarki drzwiowej.

Fot. M. Domańska.





Fot. 62. Pałac Badenich w Bejscach. Sala małej stołówki. Widoczne zniszczenia i przemalowania stolarki drzwiowej. Fot. M. Domańska.



Fot. 63. Pałac Badenich w Bejscach. Sala małej stołówki. Widoczne zniszczenia i przemalowania stolarki drzwiowej. Fot. M. Domańska.





Fot. 64. Pałac Badenich w Bejscach. Sala małej stołówki. Widoczne zniszczenia i przemalowania stolarki drzwiowej.

Fot. M. Domańska.





Fot. 65. Pałac Badenich w Bejscach. Sala małej stołówki. Widoczne zniszczenia pieca kaflowego.  
Fot. M. Domańska.





Fot. 66. Pałac Badenich w Bejscach. Sala małej stołówki. Widoczne zniszczenia pieca kaflowego.  
Fot. M. Domańska.



Fot. 67. Pałac Badenich w Bejscach. Sala małej stołówki. Widoczne zniszczenia pieca kaflowego.  
Fot. M. Domańska.





Fot. 68. Pałac Badenich w Bejskach. Sala małej stołówki. Widoczne zniszczenia pieca kaflowego.  
Fot. M. Domańska.



Fot. 69. Pałac Badenich w Bejskach. Sala małej stołówki. Widoczne zniszczenia pieca kaflowego.  
Fot. M. Domańska.





Fot. 70. Pałac Badenich w Bejskach. Główna klatka schodowa. Widoczne zniszczenia ścian, liczne nieestetyczne przemalówki, zniszczenia schodów oraz nieoryginalne skrzydło drzwiowe. Fot. M. Domańska.





Fot. 71. Pałac Badenich w Bejskach. Główna klatka schodowa. Widoczne zniszczenia ścian, liczne nieestetyczne przemalówki, zniszczenia schodów.

Fot. M. Domańska.





Fot. 72. Pałac Badenich w Bejscach. Główna klatka schodowa. Widoczne zniszczenia ścian, liczne nieestetyczne przemalówki, zniszczenia schodów.

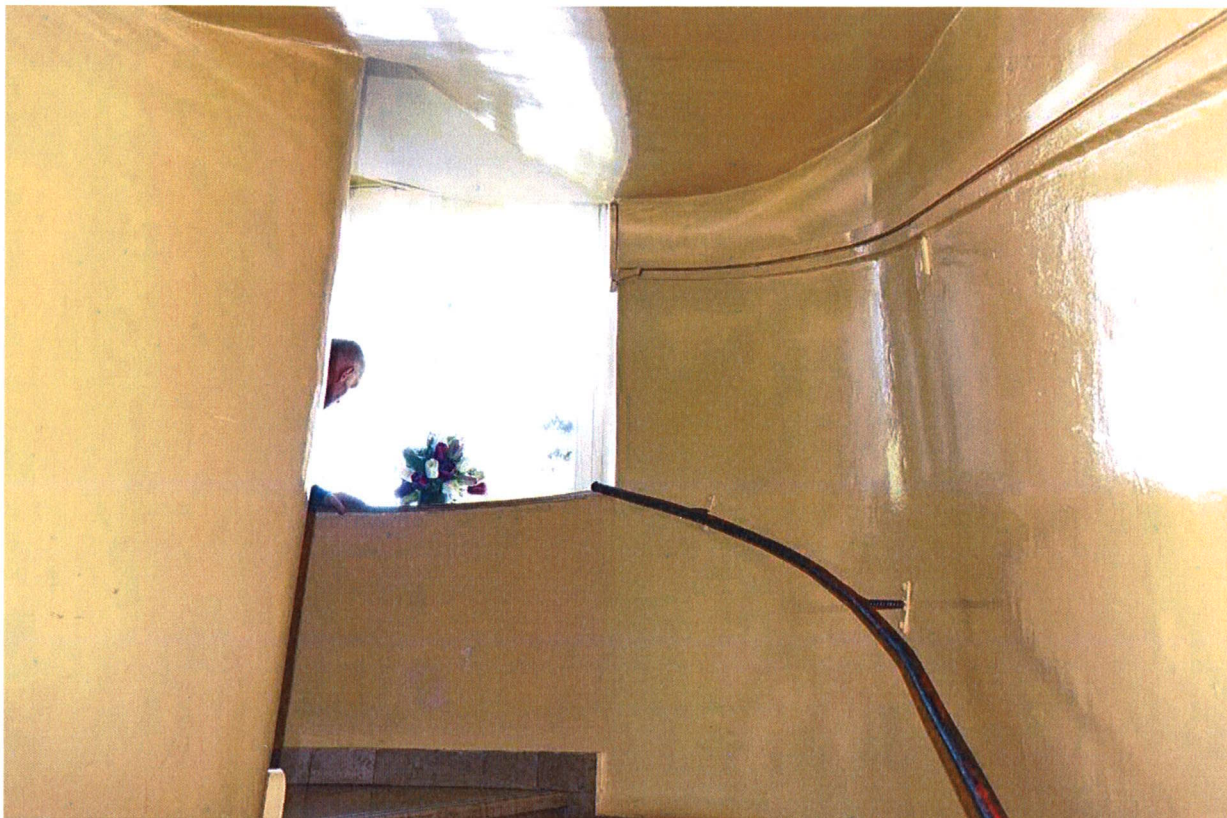
Fot. M. Domańska.



Fot. 73. Pałac Badenich w Bejscach. Główna klatka schodowa. Widoczne zniszczenia ścian, liczne nieestetyczne przemalówki, zniszczenia schodów. Nieoryginalny pochwyt.

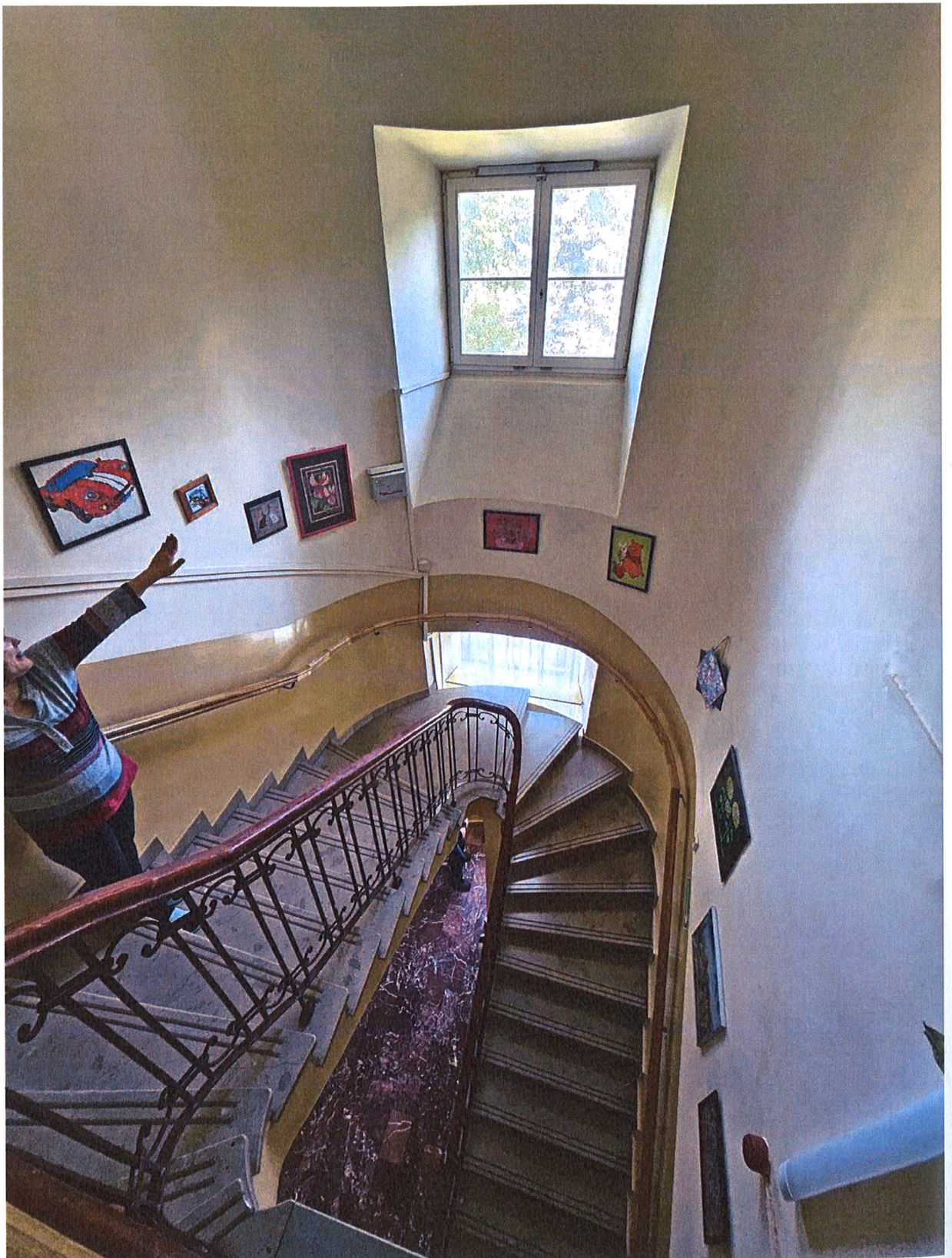
Fot. M. Domańska.





Fot. 74. Pałac Badenich w Bejskach. Główna klatka schodowa. Widoczne zniszczenia ścian, liczne nieestetyczne przemalówki, zniszczenia schodów. Nieoryginalny pochwyty. Fot. M. Domańska.





Fot. 75. Pałac Badenich w Bejskach. Główna klatka schodowa. Widoczne zniszczenia ścian, liczne nieestetyczne przemalówki, zniszczenia schodów.

Fot. M. Domańska.





Fot. 76. Pałac Badenich w Bejscach. Główna klatka schodowa. Widoczne zniszczenia ścian, liczne nieestetyczne przemalówki, zniszczenia schodów.

Fot. M. Domańska.

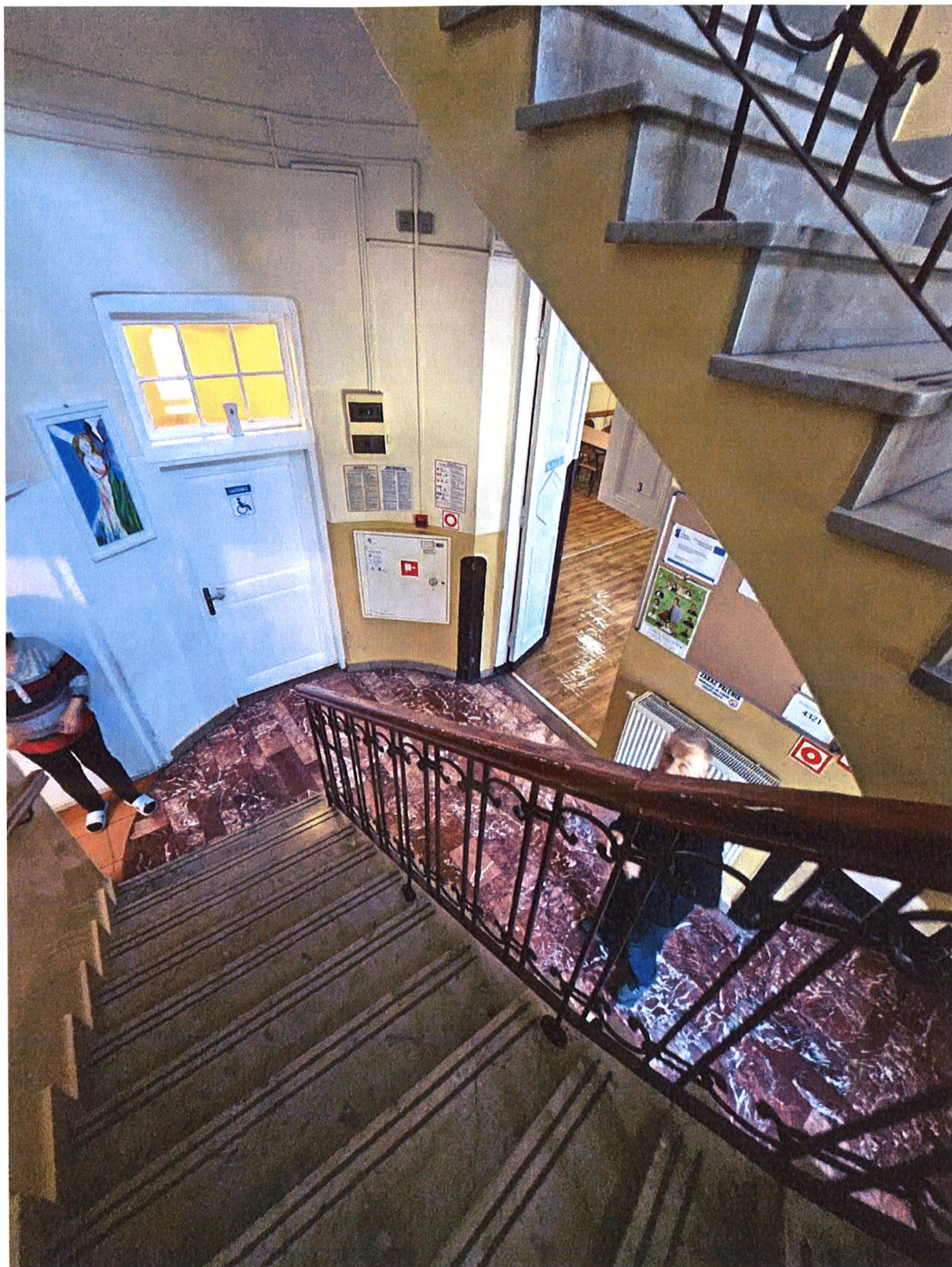




Fot. 77. Pałac Badenich w Bejskach. Główna klatka schodowa. Widoczne zniszczenia ścian, liczne nieestetyczne przemalówki, zniszczenia schodów.

Fot. M. Domańska.

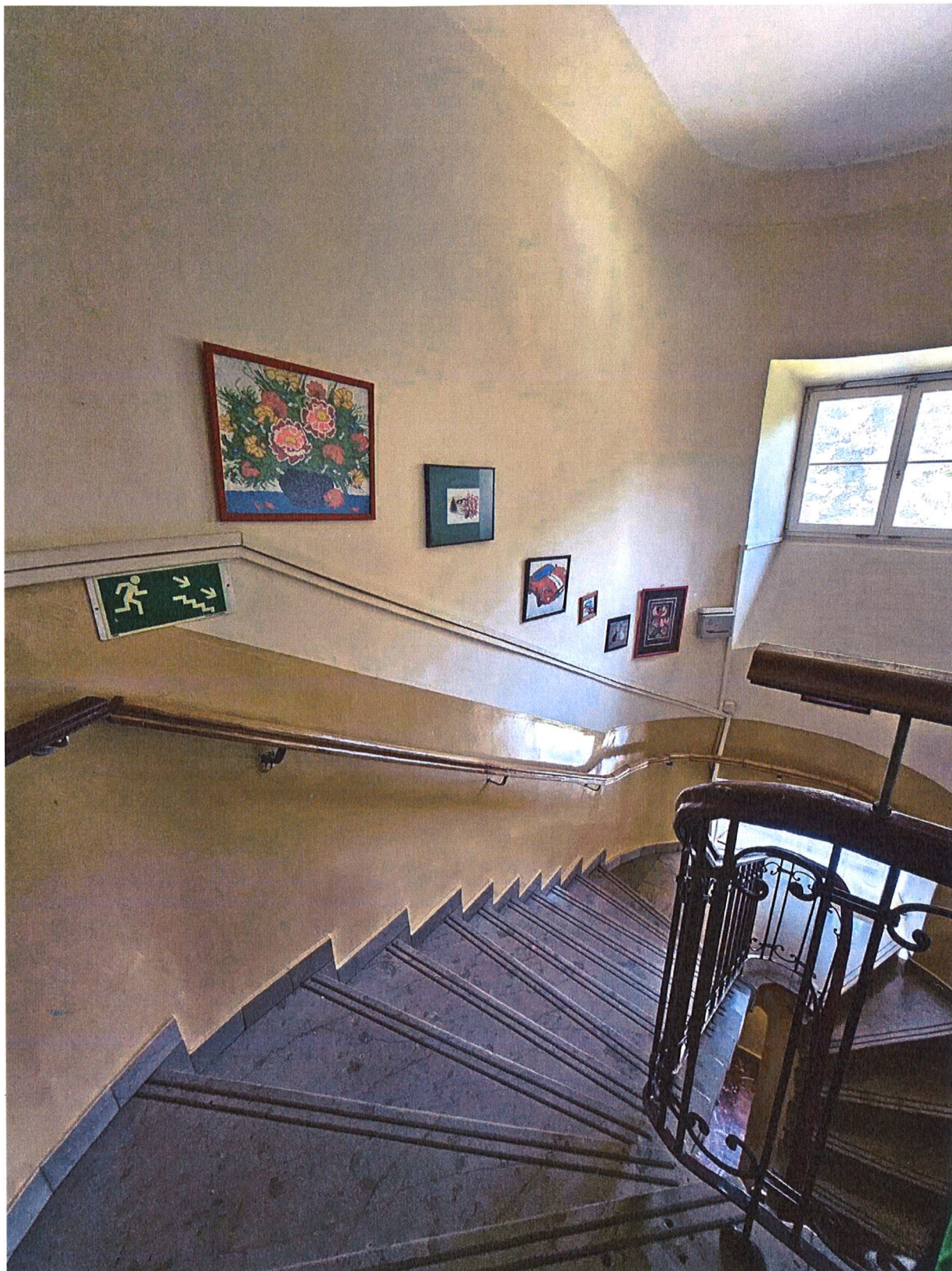




Fot. 78. Pałac Badenich w Bejskach. Główna klatka schodowa. Widoczne zniszczenia ścian, liczne nieestetyczne przemałówki, zniszczenia schodów.

Fot. M. Domańska.





Fot. 79. Pałac Badenich w Bejscach. Główna klatka schodowa. Widoczne zniszczenia ścian, liczne nieestetyczne przemalówki, zniszczenia schodów.

Fot. M. Domańska.





Fot. 80. Pałac Badenich w Bejskach. Główna klatka schodowa. Widoczne zniszczenia ścian, liczne nieestetyczne przemalówki, zniszczenia schodów.

Fot. M. Domańska.





Fot. 81. Pałac Badenich w Bejscach. Główna klatka schodowa. Widoczne zniszczenia ścian, liczne nieestetyczne przemalówki, zniszczenia tynków.

Fot. M. Domańska.





Fot. 82. Pałac Badenich w Bejscach. Główna klatka schodowa. Widoczne zniszczenia ścian, liczne nieestetyczne przemalówki, zniszczenia stolarki drzwiowej.

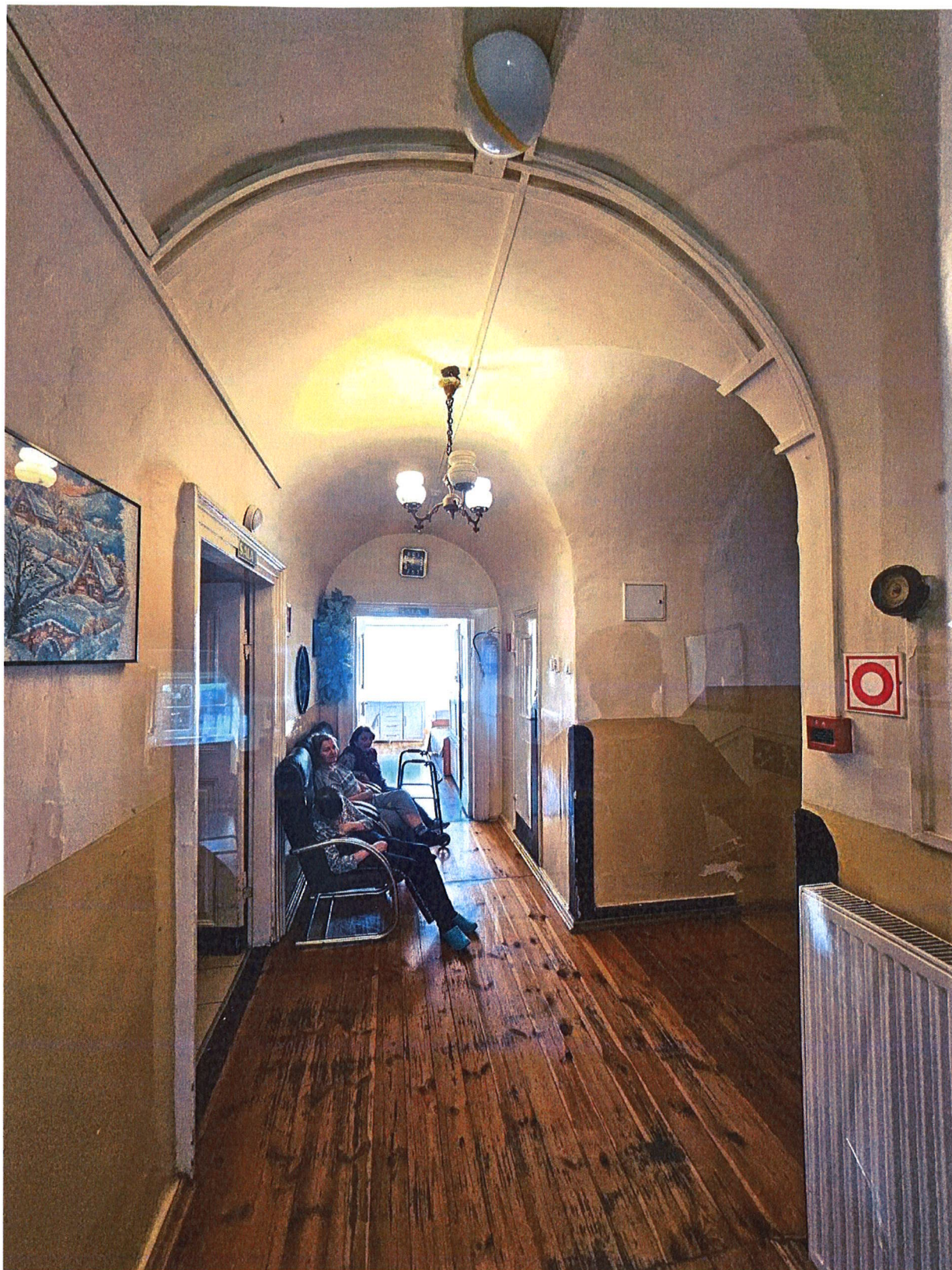
Fot. M. Domańska.





Fot. 83. Pałac Badenich w Bejskach. Piętro pałacu. Widoczne zniszczenia ścian, liczne nieestetyczne przemalówki, zniszczenia stolarki drzwiowej oraz podłóg drewnianych. Fot. M. Domańska.





Fot. 84. Pałac Badenich w Bejskach. Piętro pałacu. Widoczne zniszczenia ścian, liczne nieestetyczne przemalówki, zniszczenia stolarki drzwiowej oraz podłóg drewnianych. Fot. M. Domańska.





Fot. 85. Pałac Badenich w Bejskach. Piętro pałacu. Widoczne zniszczenia ścian, liczne nieestetyczne przemalówki, zniszczenia stolarki drzwiowej oraz podłóg drewnianych.

Fot. M. Domańska.





Fot. 86. Pałac Badenich w Bejscach. Piętro pałacu. Widoczne zniszczenia ścian, liczne nieestetyczne przemalówki, zniszczenia stolarki drzwiowej.

Fot. M. Domańska.





Fot. 87. Pałac Badenich w Bejskach. Piętro pałacu. Widoczne rozległe zniszczenia stolarki drzwiowej.

Fot. M. Domańska.





Fot. 88. Pałac Badenich w Bejskach. Piętro pałacu. Widoczne rozległe zniszczenia stolarki drzwiowej.

Fot. M. Domańska.





Fot. 89. Pałac Badenich w Bejscach. Piętro pałacu. Widoczne rozległe zniszczenia stolarki drzwiowej.

Fot. M. Domańska.





Fot. 90. Pałac Badenich w Bejscach. Piętro pałacu. Widoczne rozległe zniszczenia stolarki drzwiowej.

Fot. M. Domańska.





Fot. 91. Pałac Badenich w Bejskach. Piętro pałacu. Widoczne rozległe zniszczenia stolarki drzwiowej oraz ścian tynkowanych. Nieestetyczne kasetony na suficie.  
Fot. M. Domańska.





Fot. 92. Pałac Badenich w Bejscach. Piętro pałacu. Widoczne rozległe zniszczenia ścian i sufitów oraz parkietów.

Fot. M. Domańska.

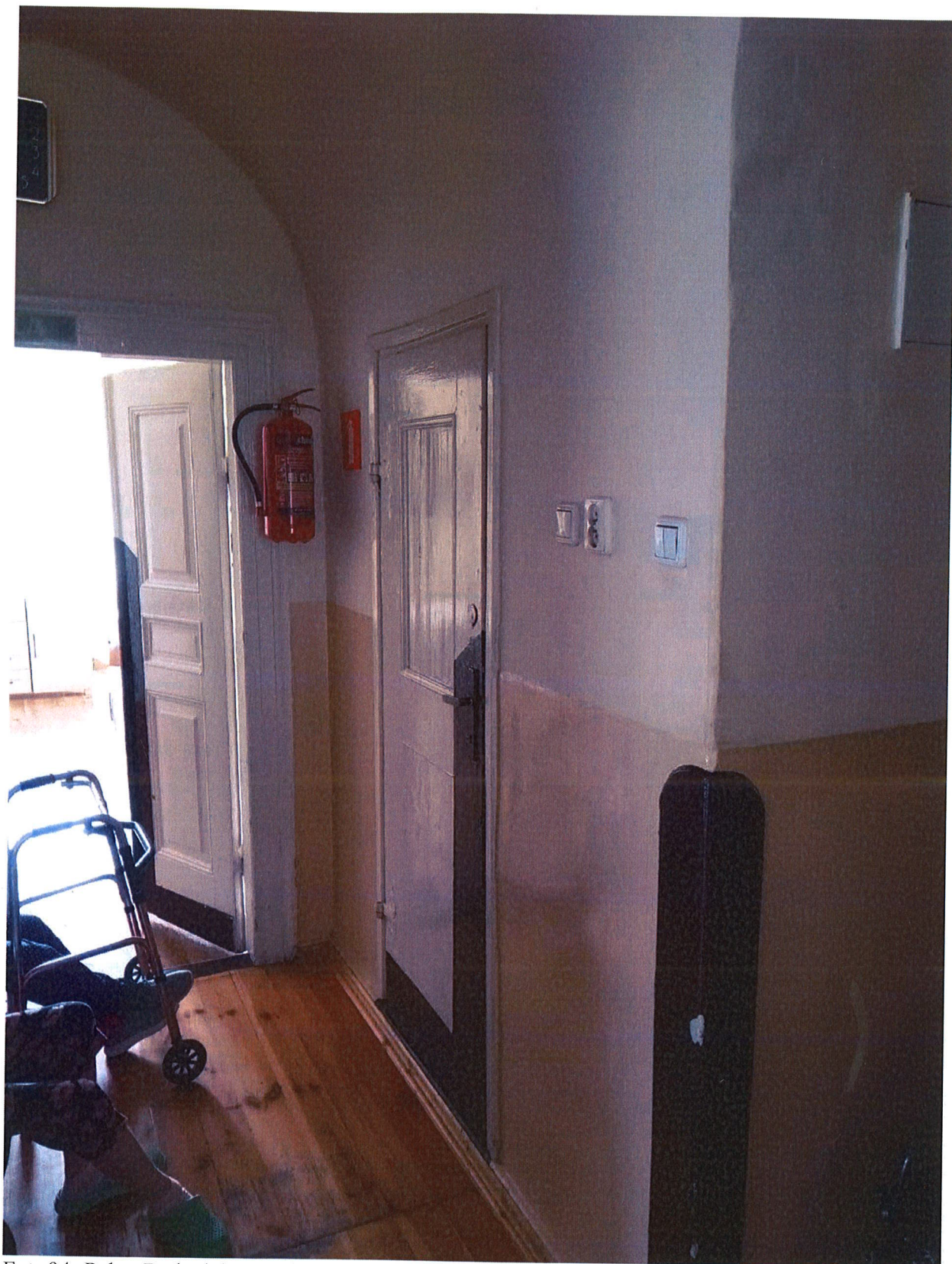




Fot. 93. Pałac Badenich w Bejskach. Piętro pałacu. Widoczne rozległe zniszczenia ścian i sufitów oraz parkietów.

Fot. M. Domańska.





Fot. 94. Pałac Badenich w Bejscach. Piętro pałacu. Widoczne rozległe zniszczenia ścian i sufitów oraz parkietów.

Fot. M. Domańska.





Fot. 95. Pałac Badenich w Bejscach. Piętro pałacu. Widoczne rozległe zniszczenia ścian oraz parkietów.

Fot. M. Domańska.





Fot. 96. Pałac Badenich w Bejskach. Piętro pałacu. Widoczne rozległe zniszczenia ścian i sufitów oraz parkietów.

Fot. M. Domańska.





Fot. 97. Pałac Badenich w Bejscach. Piętro pałacu. Widoczne rozległe zniszczenia ścian i sufitów oraz stolarki drzwiowej i parkietów.

Fot. M. Domańska.





Fot. 98. Pałac Badenich w Bejscach. Piętro pałacu. Widoczne rozległe zniszczenia ścian i sufitów oraz nieoryginalna stolarka drzwiowa.

Fot. M. Domańska.





Fot. 99. Pałac Badenich w Bejscach. Piętro pałacu. Widoczne rozległe zniszczenia ścian i sufitów.  
Fot. M. Domańska.



Fot. 100. Pałac Badenich w Bejscach. Piętro pałacu. Widoczne rozległe zniszczenia ścian i sufitów.  
Fot. M. Domańska.

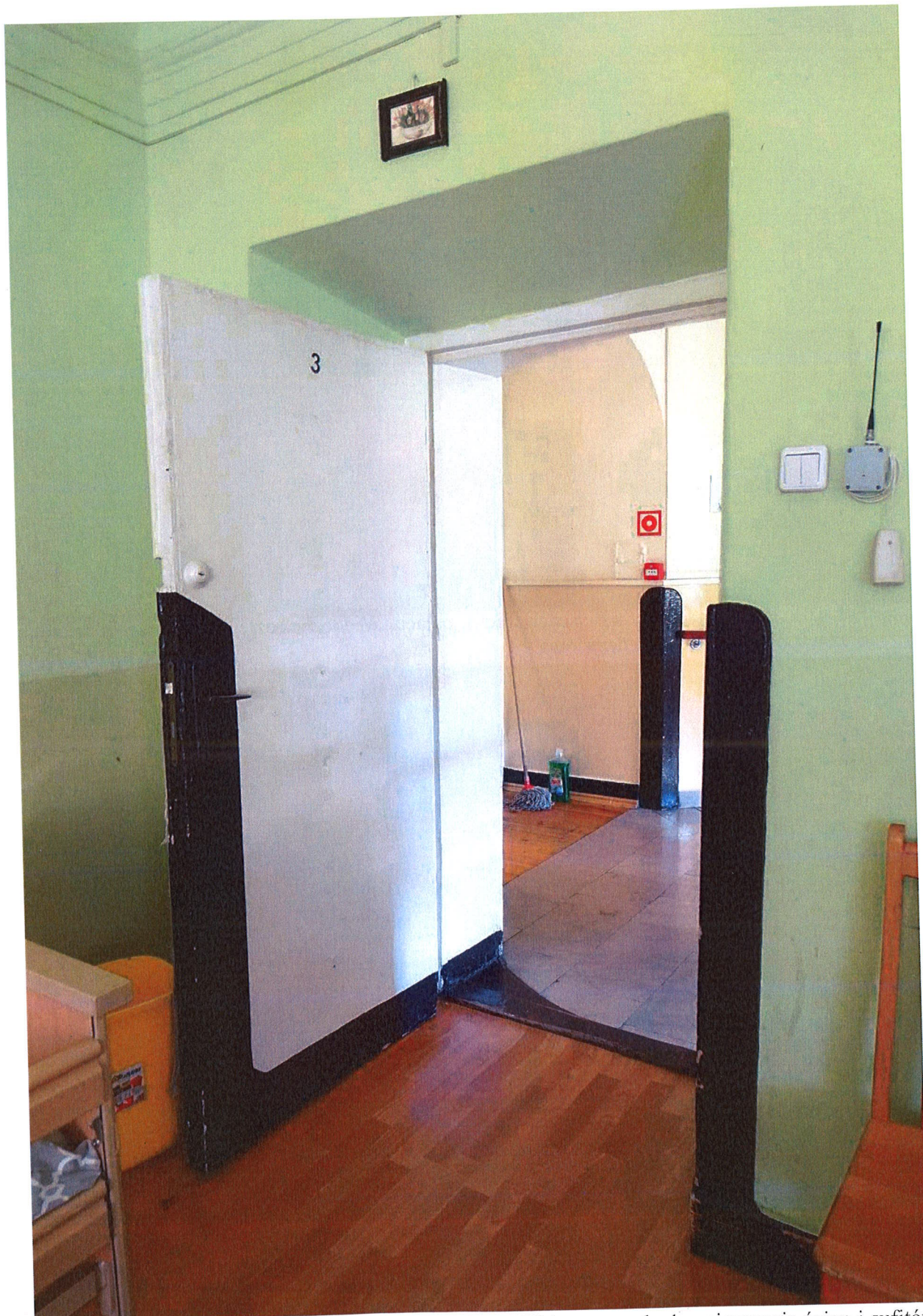




Fot. 101. Pałac Badenich w Bejscach. Piętro pałacu. Widoczne rozległe zniszczenia ścian i sufitów oraz współczesna stolarka drzwiowa.

Fot. M. Domańska.





Fot. 102. Pałac Badenich w Bejskach. Piętro pałacu. Widoczne rozległe zniszczenia ścian i sufitów oraz współczesna stolarka drzwiowa.

Fot. M. Domańska.





Fot. 103. Pałac Badenich w Bejskach. Piętro pałacu. Widoczne rozległe zniszczenia stolarki drzwiowej.

Fot. M. Domańska.





Fot. 104. Pałac Badenich w Bejscach. Piętro pałacu. Widoczne rozległe zniszczenia stolarki  
drzwiowej. Fot. M. Domańska.





Fot. 105. Pałac Badenich w Bejscach. Piętro pałacu. Widoczne rozległe zniszczenia stolarki drzwiowej.

Fot. M. Domańska.

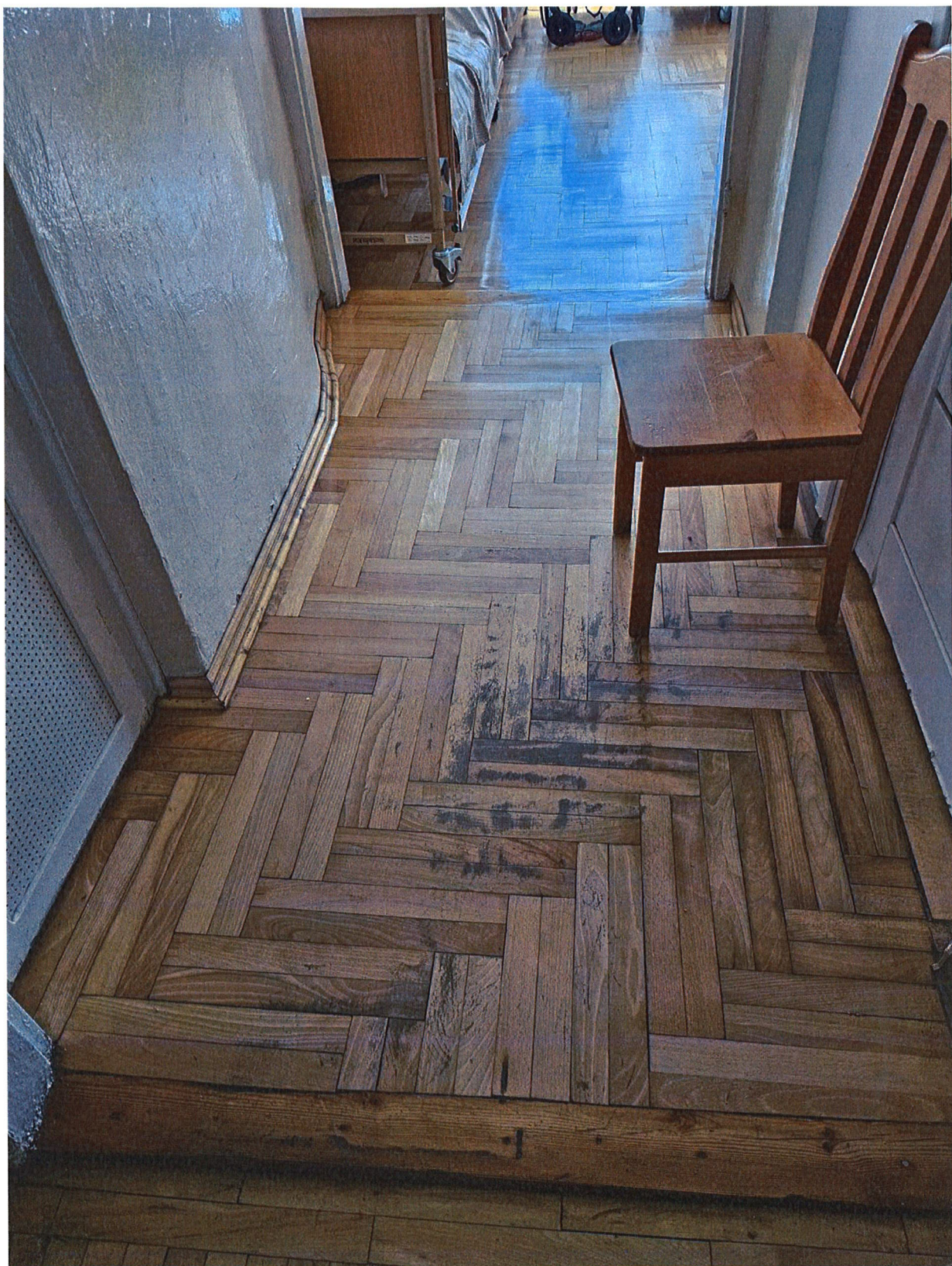




Fot. 106. Pałac Badenich w Bejskach. Piętro pałacu. Widoczne rozległe zniszczenia stolarki drzwiowej i parkietów.

Fot. M. Domańska.





Fot. 107. Pałac Badenich w Bejskach. Piętro pałacu. Widoczne rozległe zniszczenia ścian i parkietów.  
Fot. M. Domańska.





Fot. 108. Pałac Badenich w Bejskach. Piętro pałacu. Widoczne rozległe zniszczenia ścian i sufitów oraz zniszczenia stolarki drzwiowej.

Fot. M. Domańska.





Fot. 109. Pałac Badenich w Bejskach. Piętro pałacu. Widoczne rozległe zniszczenia ścian i sufitów. Nieestetyczne kasetony na suficie.

Fot. M. Domańska.





Fot. 110. Pałac Badenich w Bejscach. Piętro pałacu. Widoczne rozległe zniszczenia ścian i sufitów oraz zniszczenia stolarki drzwiowej.

Fot. M. Domańska.





Fot. 111. Pałac Badenich w Bejscach. Piętro pałacu. Widoczne rozległe zniszczenia ścian i sufitów oraz zniszczenia stolarki drzwiowej.

Fot. M. Domańska.





Fot. 112. Pałac Badenich w Bejscach. Piętro pałacu. Widoczne rozległe zniszczenia stolarki  
drzwiowej. Fot. M. Domańska.





Fot. 113. Pałac Badenich w Bejskach. Piętro pałacu. Widoczne rozległe zniszczenia ścian i sufitów oraz zniszczenia stolarki drzwiowej.

Fot. M. Domańska.





Fot. 114. Pałac Badenich w Bejskach. Piętro pałacu. Widoczne rozległe zniszczenia ścian i sufitów oraz nieestetyczne rozprowadzenie instalacji elektrycznej.

Fot. M. Domańska.

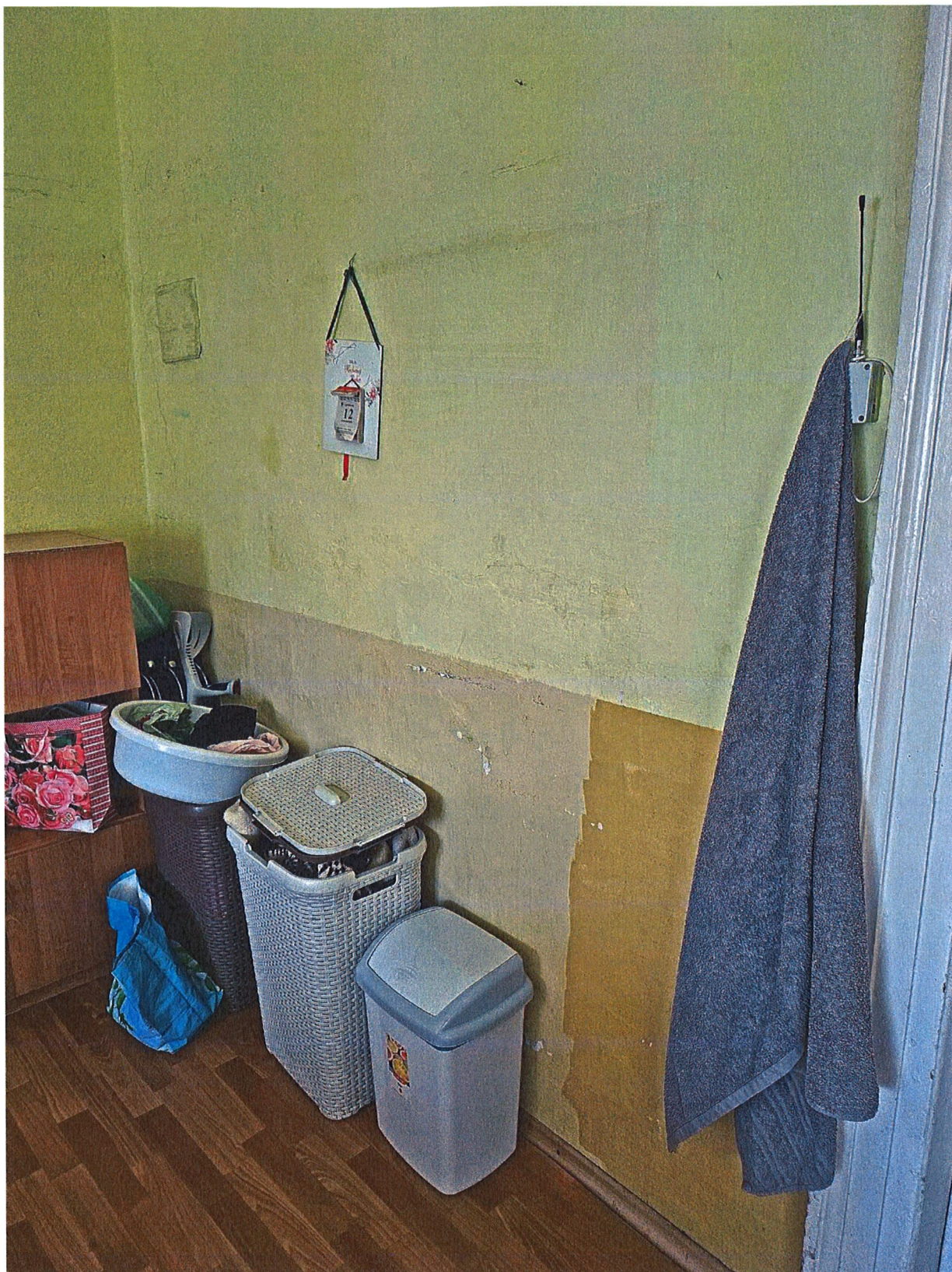




Fot. 115. Pałac Badenich w Bejskach. Piętro pałacu. Widoczne rozległe zniszczenia ścian i sufitów oraz nieestetyczne rozprowadzenie instalacji elektrycznej.

Fot. M. Domańska.





Fot. 116. Pałac Badenich w Bejskach. Piętro pałacu. Widoczne rozległe zniszczenia ścian i sufitów.  
Fot. M. Domańska.





Fot. 117. Pałac Badenich w Bejskach. Piętro pałacu. Widoczne rozległe zniszczenia ścian i sufitów.  
Fot. M. Domańska.





Fot. 118. Pałac Badenich w Bejscach. Piętro pałacu. Widoczne rozległe zniszczenia ścian i sufitów.  
Fot. M. Domańska.





Fot. 119. Pałac Badenich w Bejscach. Piętro pałacu. Widoczne rozległe zniszczenia ścian i sufitów oraz zniszczenia stolarki drzwiowej.

Fot. M. Domańska.





Fot. 120. Pałac Badenich w Bejskach. Piętro pałacu. Widoczne rozległe zniszczenia ścian i sufitów oraz zniszczenia stolarki drzwiowej.

Fot. M. Domańska.





Fot. 121. Pałac Badenich w Bejscach. Piętro pałacu. Widoczne rozległe zniszczenia ścian i sufitów oraz zniszczenia stolarki drzwiowej.

Fot. M. Domańska.





Fot. 122. Pałac Badenich w Bejskach. Piętro pałacu. Widoczne rozległe zniszczenia ścian i sufitów oraz zniszczenia stolarki drzwiowej.

Fot. M. Domańska.





Fot. 123. Pałac Badenich w Bejskach. Piętro pałacu. Widoczne rozległe zniszczenia stolarki drzwiowej.

Fot. M. Domańska.





Fot. 124. Pałac Badenich w Bejscach. Piętro pałacu. Widoczne rozległe zniszczenia ścian i sufitów.  
Fot. M. Domańska.





Fot. 125. Pałac Badenich w Bejskach. Piętro pałacu. Widoczne rozległe zniszczenia ścian i sufitów.  
Fot. M. Domańska.





Fot. 126. Pałac Badenich w Bejscach. Piętro pałacu. Widoczne rozległe zniszczenia ścian i sufitów oraz zniszczenia stolarki drzwiowej.

Fot. M. Domańska.





Fot. 127. Pałac Badenich w Bejskach. Piętro pałacu. Widoczne rozległe zniszczenia ścian i sufitów.  
Fot. M. Domańska.





Fot. 128. Pałac Badenich w Bejskach. Piętro pałacu. Widoczne rozległe zniszczenia ścian i sufitów.  
Fot. M. Domańska.





Fot. 129. Pałac Badenich w Bejskach. Piętro pałacu. Widoczne rozległe zniszczenia kamiennego kominka.

Fot. M. Domańska.





Fot. 130. Pałac Badenich w Bejskach. Piętro pałacu. Widoczne rozległe zniszczenia kamiennego kominka.

Fot. M. Domańska.





Fot. 131. Pałac Badenich w Bejscach. Piętro pałacu. Widoczne rozległe zniszczenia kamiennego kominka.

Fot. M. Domańska.





Fot. 132. Pałac Badenich w Bejskach. Piętro pałacu. Widoczne rozległe zniszczenia kamiennego kominka.

Fot. M. Domańska.





Fot. 133. Pałac Badenich w Bejscach. Piętro pałacu. Widoczne rozległe zniszczenia kamiennego kominka.

Fot. M. Domańska.