

Miejskie Przedsiębiorstwo Energetyki Ciepłej

Sp. z o.o.

64-100 Leszno, ul. Spółdzielcza 12

tel.: 0-65/ 525-60-00, fax: 525-60-73

Leszno, dnia 31.01.2019r.

WARUNKI TECHNICZNE

PRZYŁĄCZENIA DO MIEJSKIEJ SIECI CIEPŁOWNICZEJ WĘZŁÓW CIEPLNYCH

NR **WTP/191/2019**

1. Wnioskodawca:

Apartamenty Skarbowa Moderne BIS Sp.K.

ul. Kąkolewska 21

64-100 Leszno.

2. Inwestor w zakresie sieci i przyłączy ciepłych:

MPEC Sp. z o.o. w Lesznie

ul. Spółdzielcza 12

64-100 Leszno.

3. Inwestor w zakresie węzłów ciepłych:

MPEC Sp. z o.o. w Lesznie

ul. Spółdzielcza 12

64-100 Leszno.

4. Zakres i lokalizacja inwestycji:

Inwestycja ma na celu wykonanie nowej sieci i przyłączy ciepłych oraz indywidualnych węzłów ciepłych dla potrzeb ciepłych projektowanych dwóch budynków mieszkalno-usługowych przy ul. Skarbowej dz. ewid. nr 5/1, 5/2, 6, 7/10 AR8 w Lesznie.

Inwestycja obejmuje:

- zaprojektowanie i rozbudowę sieci ciepłej od al. Krasińskiego w kierunku ul. Przemysłowej;
- zaprojektowanie i budowę dwóch przyłączy ciepłych do projektowanych dwóch budynków mieszkalno-usługowych przy ul. Skarbowej dz. ewid. nr 5/1, 5/2, 6, 7/10 AR8 w Lesznie (zał. nr1);
- zaprojektowanie i budowę indywidualnych węzłów ciepłych dla potrzeb ciepłych dwóch budynków mieszkalno-usługowych przy ul. Skarbowej dz. ewid. nr 5/1, 5/2, 6, 7/10 AR8 w Lesznie (zał. nr1).

W celu podłączenia projektowanych budynków do sieci ciepłej należy rozbudować sieć ciepłą począwszy od trójników preizolowanych dn200/150/200 (pkt. „A”) zlokalizowanych na sieci ciepłej 2cxdn200/630 TwinPipe ułożonej wzdłuż al. Krasińskiego (sieć wybudowana w roku 2017), a skończywszy na ul. Przemysłowej.

5. Realizacja inwestycji:

5.1. Finansowanie:

Zasady finansowania robót związanych z realizacją przedmiotowej inwestycji określonych zakresem w punkcie 4 niniejszych warunków jest regulowana umową o przyłączenie do sieci ciepłej zawartą pomiędzy dostawcą a odbiorcą.

5.2. Sprawy organizacyjne i prace przygotowawcze:

- 5.2.1. Przed przystąpieniem do prac projektowych, związanych z realizacją inwestycji, należy uzyskać zgody od właścicieli nieruchomości na przebieg projektowanej sieci i przyłącza ciepłego przez ich działki.
- 5.2.2. Przed przystąpieniem do robót ziemnych, związanych z realizacją inwestycji, wykonawca zobowiązany jest powiadomić właścicieli istniejącego na danym terenie uzbrojenia podziemnego o terminie rozpoczęcia prac.
- 5.2.3. Realizacja robót budowlanych nie może zakłócić dostaw energii ciepłej do odbiorców ciepła. W związku z tym zaprojektowaną sieć i przyłącza ciepłe należy wpiąć do istniejącej sieci ciepłej w okresie letniej przerwy remontowej, która trwa 10dni kalendarzowych (dokładny termin przerwy remontowej zostanie podany przez MPEC Sp. z o.o. na stronie internetowej www.mpec.leszno.pl w późniejszym okresie czasu).
- 5.2.4. W celu rozpoczęcia robót budowlanych niezbędne jest:
 - 5.2.4.1. Uzyskanie decyzji o warunkach zabudowy/lub wypisu z planu zagospodarowania miasta dla przedmiotowej inwestycji (o ile jest konieczna/y).
 - 5.2.4.2. Wykonanie projektu budowlano-wykonawczego sieci i przyłącza ciepłego, zgodnie z wydanymi warunkami technicznymi. Projekt należy uzgodnić branżowo z MPEC Sp. z o.o. w Lesznie.
 - 5.2.4.3. Wykonanie projektu budowlano-wykonawczego węzła ciepłego w zakresie technologii, instalacji elektrycznej i AKP, zgodnie z wydanymi warunkami technicznymi i wytycznymi techniczno-eksploatacyjnymi do projektowania węzłów. Projekt należy uzgodnić branżowo z MPEC Sp. z o.o. w Lesznie.
 - 5.2.4.4. Uzyskanie uzgodnienia dokumentacji projektowej na Naradzie Koordynacyjnej w Urzędzie Miasta Leszna (o ile jest konieczne).
 - 5.2.4.5. Uzyskanie pozwolenia na budowę (o ile jest konieczne).

6. Podstawowe wytyczne techniczno-eksploatacyjne do projektów technicznych.

6.1. Temperatura czynnika grzewczego sieci ciepłej wysokich parametrów:

w sezonie grzewczym:

- zasilanie: $T_z = 125\text{ }^{\circ}\text{C}$,
- powrót: $T_p = 60\text{ }^{\circ}\text{C}$,

poza sezonem grzewczym:

- zasilanie: $T_z = 70\text{ }^{\circ}\text{C}$,
- powrót: $T_p = 35\text{ }^{\circ}\text{C}$.

6.2. Sieć ciepła i przyłącze ciepłe:

6.2.1 Wykonać sieć ciepłą z przyłączami ciepłymi wysokoparametrowymi do projektowanych budynków mieszkalno-usługowych przy ul. Skarbowej dz. ewid. nr 5/1, 5/2, 6, 7/10 w Lesznie w technologii rur preizolowanych z instalacją alarmową (LÖGSTÖR) od punktu „A” do węzłów ciepłych:

a) izolacja: zgodnie z EN 253;

b) minimalne zagłębienie górnego płaszcza PE rury preizolowanej: 0,6m p.p.t. Sieć ciepłą z przyłączami zaprojektować z uwzględnieniem warunków technicznych wynikających z wybranej technologii rur preizolowanych.

Dopuszcza się wykonanie sieci ciepłej preizolowanej wykonanej w systemie TwinPipe ze względu na ograniczoną ilość miejsca na posadowienie ciepłociągu.

6.2.2. Projekt powinien obejmować wykonanie sieci ciepłej i przyłączy ciepłych od punktu „A” do węzłów ciepłych zlokalizowanych w pomieszczeniach technicznych w piwnicy w projektowanych budynkach mieszkalno-usługowych przy ul. Skarbowej dz. ewid. nr 5/1, 5/2, 6, 7/10 w Lesznie.

Punkt włączenia „A” należy przewidzieć na odgałęzieniach istniejących trójników dn200/150/200 na sieci ciepłej 2cxdn200/630 ułożonej wzdłuż al. Krasińskiego (zał. nr1). Za punktem włączenia „A” należy zamontować zasuwę odcinającą preizolowaną. Nowe odcinki projektowanej sieci ciepłej i przyłącza ciepłego preizolowanego należy prowadzić optymalnie w terenie w obszarze niezabudowanym małą architekturą.

6.2.3. Sieć ciepłą należy zaprojektować z rezerwą mocy ciepłej w wysokości 4,5MW.

6.2.4. Sieć ciepła pod istniejącym pasem drogowym (tj. al. Krasińskiego) należy ułożyć za pomocą przecisku (metodą bez wykopową). Sieć ciepłą pod istniejącym pasem drogowym należy układać w rurach ochronnych (osłonowych), które powinny wystawać min. 1,0m poza obrys istniejącego pasa drogowego.

6.2.5. Na przyłączach ciepłych do projektowanych węzłów indywidualnych należy zamontować zawory odcinające przed wejściem do budynku. W projekcie należy przewidzieć odwodnienie nowej sieci i przyłączy ciepłych w kierunku punktu wpięcia „A”, a odpowietrzenia przewidzieć w kierunku projektowanych węzłów ciepłych.

6.2.6. Pętle projektowanej sygnalizacji alarmowej zamknąć w miejscu włączenia (pkt. „A”). W węźle wprowadzić przewody alarmowe przyłącza ciepłego do wewnątrz pomieszczenia i zakończyć puszkami pomiarowymi.

6.2.7. Odległość osi rurociągów projektowanej sieci i przyłącza ciepłego od obiektów budowlanych (po maksymalnym obrysie obiektu) nie powinna być mniejsza niż 2,0m (dla sieci ciepłowniczych o średnicy do dn150).

6.2.8. Wszystkie materiały i urządzenia, które mają być użyte przy realizacji inwestycji muszą posiadać certyfikaty lub aprobaty techniczne dopuszczające do stosowania w budownictwie.

6.2.9. Miejsca skrzyżowań projektowanej sieci i przyłączy ciepłych z istniejącym uzbrojeniem podziemnym rozwiązać uwzględniając uzgodnienia z przynależnymi jednostkami, których one dotyczą.

6.3. Zakres ogólny dokumentacji technicznej projektowej dla sieci ciepłej i przyłączy ciepłych wg wymogów MPEC Sp. z o.o. w Lesznie:

6.3.1. Dokumentacja techniczna musi być opracowana przez projektantów posiadających wymagane uprawnienia właściwe co do zakresu dokumentacji.

6.3.2. Dokumentacja techniczna musi spełniać wymogi obowiązujących przepisów w sprawie szczegółowego zakresu i formy projektów budowlanych (Rozporządzenie Ministra Infrastruktury z dnia 3 lipca 2003r. w sprawie szczegółowego zakresu i formy projektu budowlanego Dz.U. z 2003r. Nr120, poz. 1133, wraz z późniejszymi zmianami) oraz niniejsze warunki techniczne.

6.3.3. Dokumentacja musi obejmować zakres niezbędnych robót dla realizacji zadania inwestycyjnego, wynikający z żądań instytucji opiniujących i uzgadniających.

6.3.4. Dokumentacja powinna zawierać:

- 1) plan sytuacyjny w skali wystarczającej dla zobrazowania położenia projektowanego przyłącza ciepłego.
- 2) warunki techniczne wykonania i odbioru (w postaci opisowej lub odniesienia do określonego wydawnictwa) albo zbiór specyfikacji technicznych wykonania i odbioru robót objętych projektem,
- 3) część obliczeniowa dokumentacji musi zawierać:
 - a) w przypadku obliczeń wykonanych przy zastosowaniu programów komputerowych do wszystkich egzemplarzy dokumentacji należy dołączyć wyniki końcowe obliczeń (tabela zbiorcza);
 - b) w przypadku obliczeń przy wykorzystaniu wykresu należy podać dane i wyniki ostateczne, a przy wykorzystaniu wzorów – dane i wyniki obliczeń z powołaniem się na wzór obliczeniowy.
- 4) do części graficznej dokumentacji muszą być załączone specyfikacje elementów (materiał, średnica, producent, typ, oznaczenie katalogowe, ilość, długość itd.),
- 6) rysunki (opisy) elementów urządzeń nietypowych nie objętych katalogami,
- 7) wymiary stref kompensacyjnych,

- 8) rozstaw kompensatorów z podaniem typu, zdolności kompensacji, naciągów wstępnych itp.,
 - 9) sposób odwadniania i odpowietrzania przyłącza,
 - 10) wymiary betonowych bloków podpór stałych,
 - 11) wymiary studzienek/komór dla armatury,
 - 12) schemat systemu alarmowego – sygnalizacji i lokalizacji uszkodzeń,
 - 13) zestawienie wyrobów, urządzeń i elementów z podaniem identyfikacyjnych je cech, ujętymi normami, katalogami itp., a także oznaczeń i ilości,
 - 14) wypis z rejestru gruntów dotyczący działek przez które prowadzone będzie przyłącze ciepłe będące przedmiotem projektu,
 - 15) zgody właścicieli nieruchomości na przebieg przyłącza ciepłego przez ich działki,
 - 16) uzgodnienia branżowe ze wszystkimi właścicielami uzbrojenia podziemnego i naziemnego dotyczące uzgodnienia trasy przyłącza ciepłego (lub opinia z Narady Koordynacyjnej przy Urzędzie Miasta Leszna).
- 6.3.5. Dokumentację techniczną wykonać zgodnie z Wymogami Technicznymi COBRTI INSTAL zawartymi w „Warunkach technicznych wykonania i odbioru sieci ciepłowniczych z rur preizolowanych”.
- 6.3.6. Do uzgodnienia branżowego należy przedłożyć co najmniej trzy egzemplarze dokumentacji budowlano-wykonawczych, przy czym jeden egzemplarz uzgodnionej dokumentacji pozostaje w MPEC Sp. z o.o. w Lesznie.

7. Węzły ciepłe

7.1. Węzły ciepłe zaprojektować i wykonać w technologii **węzła dwufunkcyjnego** z automatyczną regulacją temperatur zasilania i powrotu czynnika grzewczego w instalacji centralnego ogrzewania w zależności od temperatury powietrza na zewnątrz budynku. Poza sezonem grzewczym temperatura powrotu wody sieciowej powinna być ustawiona +30°C na wyjściu z węzła ciepłego.

7.2. Zapotrzebowanie ciepła na instalacje odbiorcze:

Adres budynków w których zlokalizowane będą węzły ciepłe	Orientacyjne zapotrzebowanie na ciepło na cele $Q_{co} / Q_{cwumax} / Q_{cwuśr}$ [kW]
ul. Skarbowa dz. ewid. nr 5/1, 5/2, 6, 7/10 - budynek B1 (dawna Intermoda) - budynek B2	150/54,04/14,72 210/119,90/42,24

7.3. Ostateczna wielkość zapotrzebowania energii cieplnej na poszczególne cele musi zostać potwierdzona lub zweryfikowana przez projektanta instalacji sanitarnych, który będzie projektował technologię węzłów ciepłych.

7.4. Zakres dokumentacji technicznej projektowej dla węzła ciepłego:

Wytyczne do projektu budowlano-wykonawczego węzła ciepłego znajdują się w opracowaniu: „Wytyczne techniczno-eksploatacyjne do projektowania węzłów ciepłych w systemie ciepłowniczym miasta Leszna” (niniejsze wytyczne są dostępne na stronie internetowej www.mpec.leszno.pl).

7.5. Dodatkowo na węźle ciepłym należy zamontować czujnik temperatury powrotu wody sieciowej, który będzie współpracował z regulatorem węzła (posiadającym funkcje ograniczenia temperatury wody sieciowej na wyjściu z węzła).

8. Odbiór końcowy technologii węzła ciepłego:

Końcowe odbiory techniczne MPEC przeprowadzi zgodnie z „Zasadami odbiorów urządzeń energetycznych MPEC Sp. z o.o. w Lesznie”. Na okoliczność odbioru końcowego MPEC z Inwestorem sporządzi protokoły:

- a) Protokół technicznej gotowości węzła ciepłego do eksploatacji,

- b) Protokół dopuszczenia ciepłomierza do rozliczeń z MPEC oraz wodomierza wody uzupełniającej instalację co,
 - c) Protokół rozpoczęcia dostaw energii cieplnej.
- 9.** Niniejsze warunki techniczne tracą ważność dnia 31.01.2021r. (ważne dwa lata), o ile nie nastąpi zmiana przepisów zewnętrznych.
- 10.** Nie zgłoszenie uwag do niniejszych warunków technicznych w ciągu 30 dni od daty ich otrzymania oznaczać będzie ich przyjęcie.

MIEJSKIE PRZEDSIĘBIORSTWO
ENERGETYKI CIEPLNEJ
(11) Spółka z o.o.
64-100 Leszno, ul. Spółdzielcza 12
tel. 525-60-01 fax 525-60-73
REGON 410020866 NIP 697-001-16-74

Pieczęć

Specjalista
ds. dokumentacji i warunków technicznych,
ochrony środowiska

mgr inż. Paweł Żukow

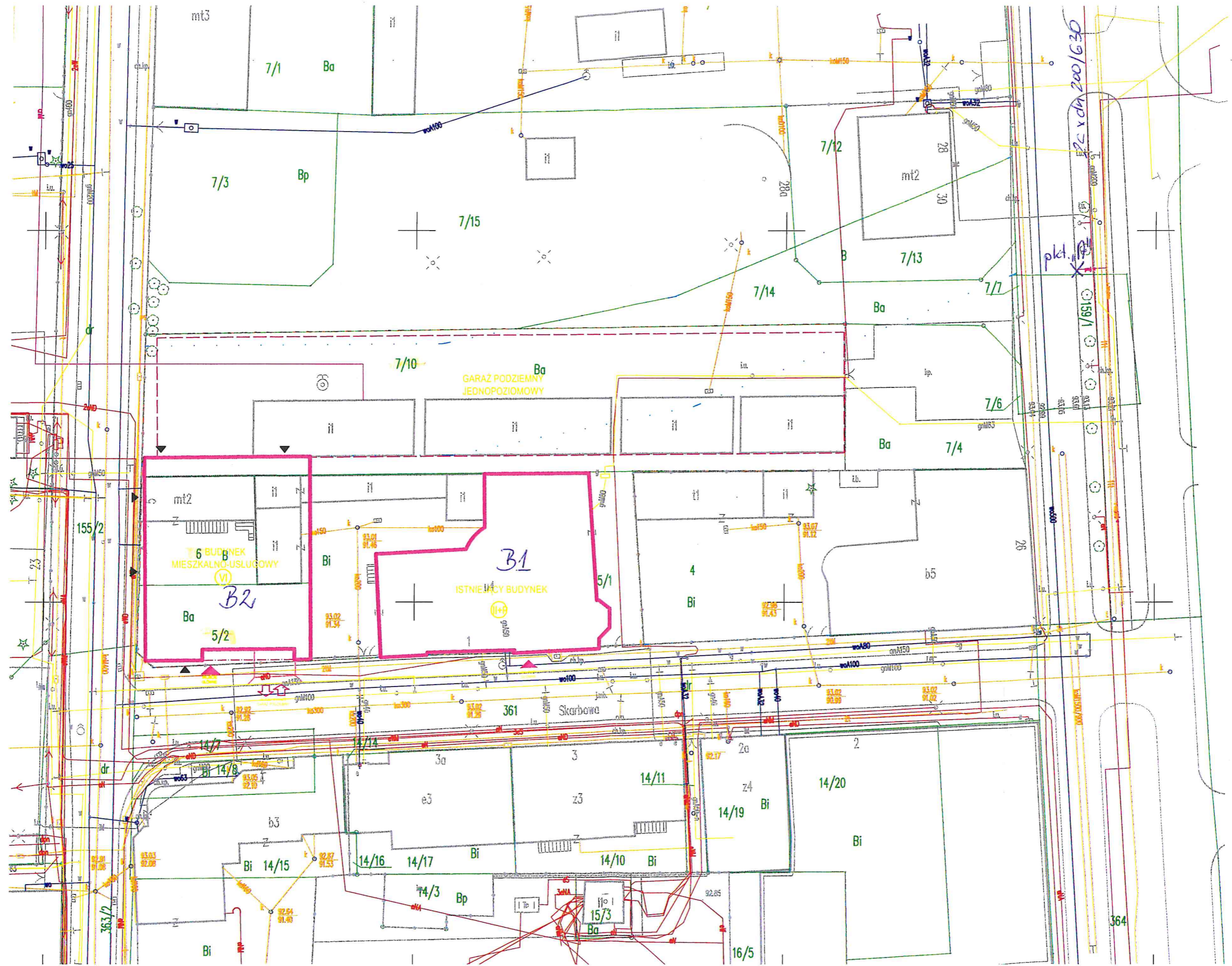
Podpis i pieczęćka imienna

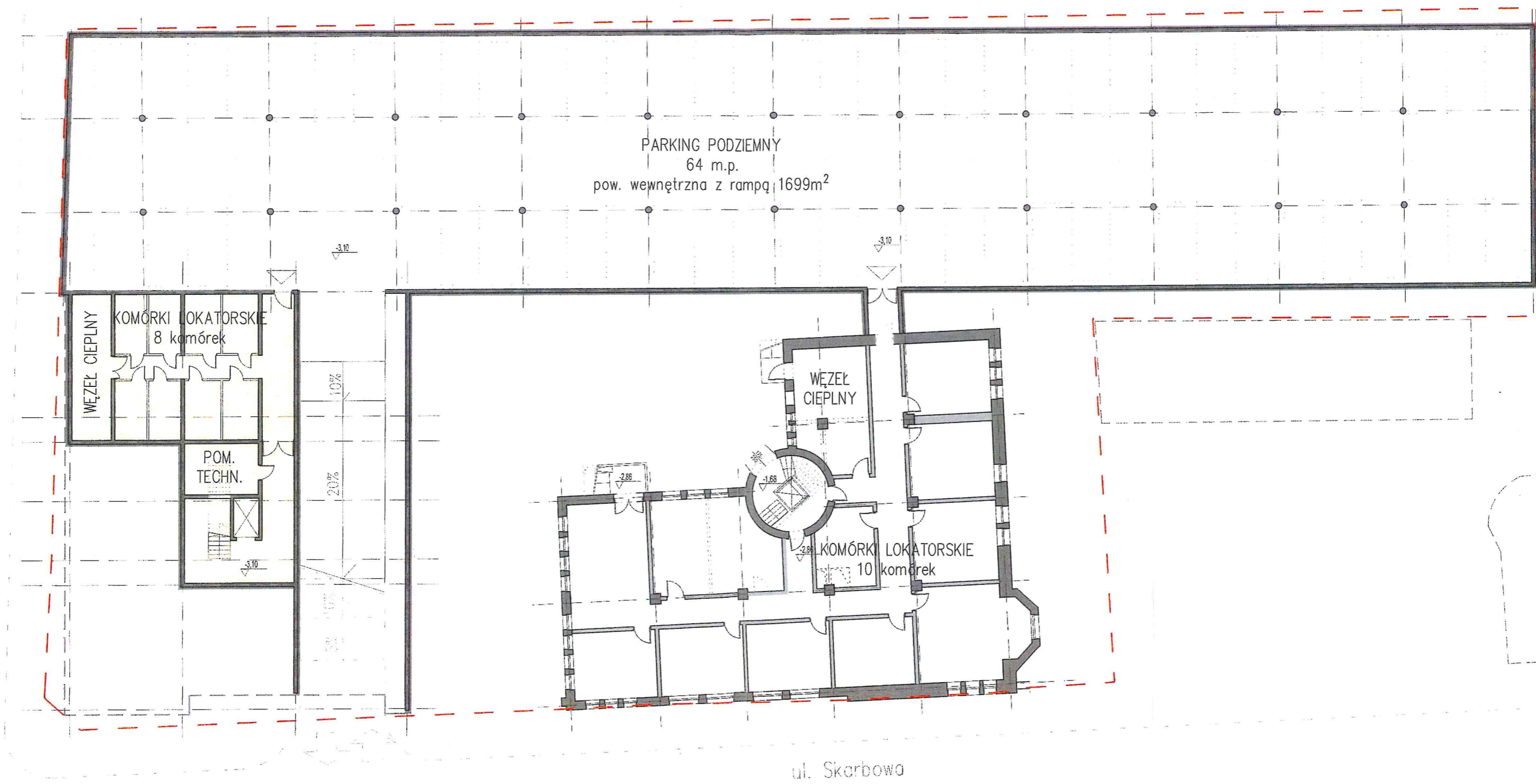
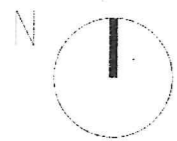
Załączniki:

1. Mapa sytuacyjno-wysokościowa z lokalizacją przedmiotowej inwestycji (skala 1:500)
2. Rzut piwnic budynków i garażu podziemnego z lokalizacją pomieszczeń węzłów (skala 1:250)

Otrzymują:

1. Wnioskodawca
2. DF
3. DI a/a.





PIWNICE I GARAŻ PODZIEMNY skala 1:250

