

## **PROJEKT ZAGOSPODAROWANIA TERENU**

Jednostka projektowa:



**Biuro Obsługi Inwestycji**  
**Daniel Łukiańczyk**

ul. Koszykowa 23B  
82-500 Kwidzyn  
tel. 691 593 444 e-mail: lukianczyk@o2.pl

<i>nazwa zamierzenia budowlanego</i>	<b>ZAGOSPODAROWANIE TERENU REKREACYJNO-SPORTOWEGO W MIEJSCOWOŚCI TYCHNOWY</b>
<i>adres obiektu budowlanego</i>	Tychnowy, 82-500 Kwidzyn
<i>kategoria obiektu budowlanego</i>	KAT. VIII
<i>lokalizacja inwestycji</i> <ul style="list-style-type: none"><li>▪ nazwa jedn. ewid.</li><li>▪ obręb</li><li>▪ nr. działki</li></ul>	JEDNOSTKA EWIDENCYJNA KWIDZYN Obręb Tychnowy dz. nr 36/23
<i>imię i nazwisko lub nazwa inwestora</i> <i>adres inwestora</i>	Gmina Kwidzyn ul. Grudziądzka 30, 82-500 Kwidzyn

<b>SPECJALNOŚĆ</b>	<b>IMIĘ I NAZWISKO</b> <b>NR UPRAWNIEŃ BUDOWLANYCH</b>	<b>DATA</b>	<b>PODPIS</b>
<b>ARCHITEKTURA:</b>	<b>mgr inż. arch. Adriana Sadowska</b> upr. nr PO/KK/381/2010 nr ewid. PO-1115	04-2023	.....
<b>OPRACOWAŁ:</b>	<b>inż. Daniel Łukiańczyk</b> upr. nr. POM/0126/OWOK/06 nr ewid. POM/BO/0384/06	04-2023	.....

## **Spis treści:**

### **CZĘŚĆ OPISOWA**

CZĘŚĆ OPISOWA.....	3
1.Przedmiot zamierzenia budowlanego.....	3
2.Istniejący stan zagospodarowania terenu .....	3
3.Projektowanie zagospodarowania terenu .....	4
a)Urządzenia budowlane związane z obiektami budowlanymi .....	4
b)Sposób odprowadzania i oczyszczania ścieków.....	4
c)Układ komunikacyjny .....	4
d)Sposób dostępu do drogi publicznej.....	4
e)Parametry techniczne sieci i urządzeń uzbrojenia terenu .....	4
f)Ukształtowanie terenu i układ zieleni .....	4
4.Zestawienie powierzchni .....	4
5.Wymagania wynikające z prawa miejscowego/warunków zabudowy .....	4
6.Ochrona zabytków .....	4
7.Wpływ eksploatacji górniczej.....	4
8.Zagrożenia dla środowiska oraz higieny i zdrowia użytkowników projektowanych obiektów budowlanych i ich otoczenia .....	4
9.Ochrona przeciwpożarowa .....	4
10.Dane wynikające ze specyfiki, charakteru i stopnia skomplikowania obiektu budowlanego lub robót budowlanych .....	5
11.Informacja o obszarze oddziaływania obiekt.....	10
Plan BIOZ.....	12
ZAŁĄCZNIKI:.....	15
1.Oświadczenie projektanta/ów .....	15
2.Uprawnienie i zaświadczenie z izby .....	16
3.PZT - plan zagospodarowania terenu.....	18

## **CZĘŚĆ OPISOWA**

### **1. Przedmiot zamierzenia budowlanego**

Lokalizacja: Dz. nr 36/23, obręb Tychnowy, Gmina Kwidzyn

Przedmiot inwestycji: Zagospodarowanie terenu rekreacyjno – sportowego w miejscowości Tychnowy w postaci rozbudowy placu zabaw.

### **2. Istniejący stan zagospodarowania terenu**

Podmiotowa dz. nr 36/23 w miejscowości Tychnowy jest działką częściowo zabudowaną. Na działce znajdują się plac zabaw, mała architektura.



### **3. Projektowanie zagospodarowania terenu**

#### **a) Urządzenia budowlane związane z obiektami budowlanymi**

Nie dotyczy.

#### **b) Sposób odprowadzania i oczyszczania ścieków**

Nie dotyczy.

#### **c) Układ komunikacyjny**

Nie dotyczy.

**d) Sposób dostępu do drogi publicznej**

Działka posiada dostępność do drogi publicznej.

**e) Parametry techniczne sieci i urządzeń uzbrojenia terenu**

Nie dotyczy.

**f) Ukształtowanie terenu i układ zieleni**

Projektuję się usunięcie warstwy ziemi – humusu gr. około 20cm (Ppow-100m<sup>2</sup>).

Pod urządzeniami projektuję się podłoże piaskowe gr. 20cm (Ppow-100m<sup>2</sup>).

**4. Zestawienie powierzchni**

Całkowity bilans powierzchni:

Powierzchnia rozbudowywanej części placu zabaw - 100,0m<sup>2</sup>

**5. Wymagania wynikające z prawa miejscowego/warunków zabudowy**

Nie dotyczy.

**6. Ochrona zabytków**

Na podmiotowym obszarze nie występują ograniczenia wynikające z ochrony dziedzictwa kulturowego.

**7. Wpływ eksploatacji górniczej**

Nie dotyczy podmiotowej inwestycji.

**8. Zagrożenia dla środowiska oraz higieny i zdrowia użytkowników projektowanych obiektów budowlanych i ich otoczenia**

Planowana inwestycja nie jest kwalifikowana do przedsięwzięć mogących znacząco oddziaływać na środowisko w rozumieniu Rozporządzenia Rady Ministrów z dn. 09.11.2010r. w sprawie przedsięwzięć mogących znacząco oddziaływać na środowisko.

**9. Ochrona przeciwpożarowa**

Nie dotyczy.

**10. Dane wynikające ze specyfiki, charakteru i stopnia skomplikowania obiektu budowlanego lub robót budowlanych**

Projektuję się usunięcie warstwy urodzajnej – humusu gr. 20cm oraz wykonanie warstwy piaskowej pod urządzeniami placu zabaw.

**Elementy placu zabaw:**

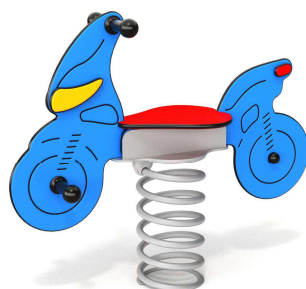
- Bujak – lisek

Konstrukcja bujaka wykonana jest z rur o przekrojach fi 48mm, fi 30mm, prętów fi 16mm, profili i kształtowników stalowych. Siedziska bujaków oraz boki wykonano z odpornej na czynniki atmosferyczne płyty HDPE w różnych kolorach. Urządzenie kołysze się na sprężynie stalowej o długości L=400mm i średnicy fi 200mm. Konstrukcja ocynkowana metodą ogniową i malowana proszkowo.

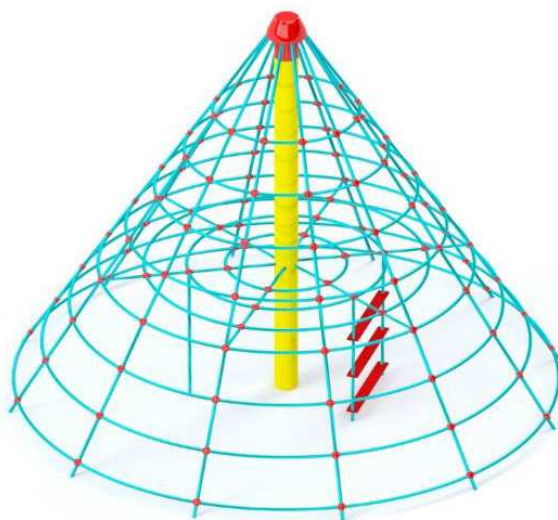


- Bujak – skuter

Konstrukcja bujaka wykonana jest z rur o przekrojach  $\phi 48\text{mm}$ ,  $\phi 30\text{mm}$ , prętów  $\phi 16\text{mm}$ , profili i kształtowników stalowych. Siedziska bujaków oraz boki wykonano z odpornej na czynniki atmosferyczne płyty HDPE w różnych kolorach. Urządzenie kołysze się na sprężynie stalowej o długości  $L=400\text{mm}$  i średnicy  $\phi 200\text{mm}$ . Konstrukcja ocynkowana metodą ogniową i malowana proszkowo.



- Stożek linowy – duży –  $h=3.5\text{m}$ , o średnicy  $4\text{m}$ . Konstrukcja nożna stalowa, liny polipropylenowe zakotwione do podłoża.







Konstrukcja ze stali nierdzewnej. Olinowanie z liny polipropylenowe z rdzeniem stalowym.

- Zjazd linowy,



Konstrukcja: stal cynkowana proszkowo i malowana proszkowo. Podest: antypoślizgowa płyta polietylenowa. Śruby: Wszelkie śruby, mocowania wystawione na działanie warunków zewnętrznych nierdzewne, lina cynkowana. Kotwienie: Zagłębione 120 cm w gruncie.

UWAGI:

Wymiary: 400 x 2343 cm

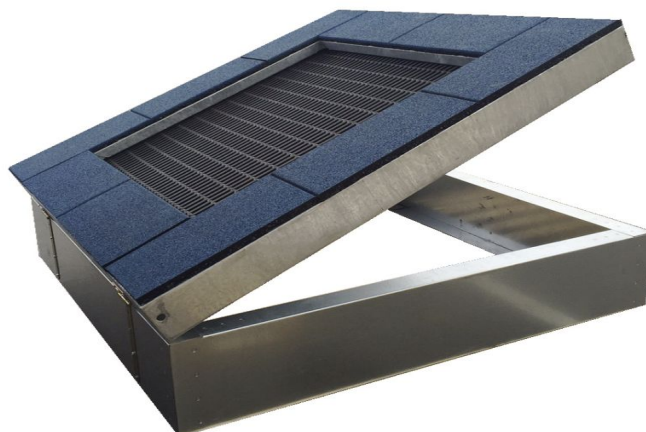
Strefa bezpieczeństwa: 400 x 2350 cm

Wysokość całkowita: 376 cm

Wysokość swobodnego upadku: 99 cm

Wysokość podestu: 80 cm

- Trampolina



Pole skakania: 150x150 cm

Wymiary trampoliny: 200 cm x 200 cm x 44 cm

#### Zastosowanie

Trampolina do instalacji na publicznych placach zabaw w szkołach i przedszkolach. Trampolina Mini doskonale nadaje się do łączenia w zestaw trampoline tzw. "Pole kraterów". Stworzony w ten sposób park trampolin służy do skakania dla kilku dzieci jednocześnie. Z trampolin mogą korzystać dzieci, młodzież i dorośli.

#### Bezpieczeństwo

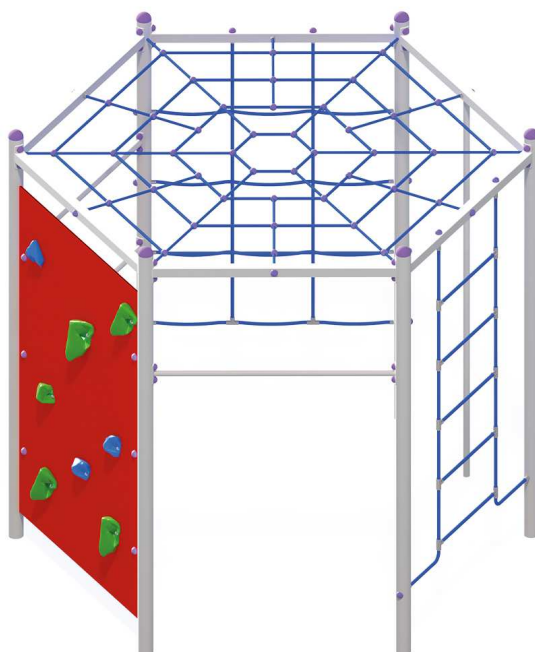
- trampoliny wykonane są zgodnie z wytycznymi normy na place zabaw PN-EN:1176-1:2009 co poświadczane jest certyfikatem,
- z trampoliny nie można spaść, gdyż montowana jest w zagłębieniu, a jej górna powierzchnia wyrównana jest z nawierzchnią wokół,
- przed urazami podczas upadków chroni osłona wokół maty pokryta nawierzchnią amortyzującą EPDM/SBR,
- ze względów bezpieczeństwa ćwiczącego jedna trampolina przeznaczona jest dla jednej osoby,
- podczas użytkowania przez kilka osób może dochodzić do zderzeń i wypadków. Dzieci muszą same nauczyć się szacować ryzyko.

#### Wandaloodporność

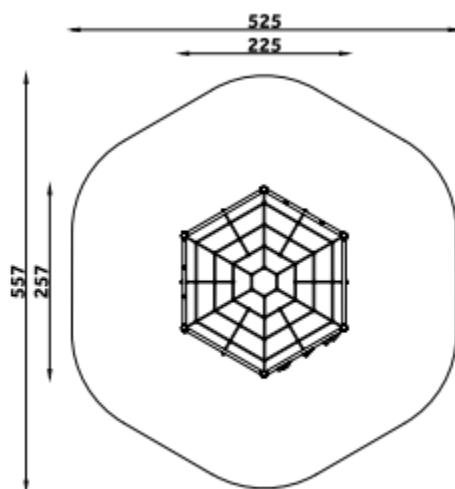
Trampolina ma podwyższoną wandaloodporność:

- mata do skakania wykonana jest z klocków z tworzywa sztucznego zawieszonych na stalowych linach,
- mata skokowa zawieszona jest na dużej ilości mocnych sprężyn, z których każda wytrzymuje naciąg ponad 50 kg,
- sprężyny osłonięte stałą lub zdejmowalną pokrywą zalaną bezpieczną nawierzchnią amortyzującą z EPDM/SBR,
- wybieraj małe trampoliny, gdyż zapobiega to przeciążeniu przez wielu użytkowników skaczących jednocześnie,
- urządzenie zakopane jest w ziemi

- Sześciokąt wielofunkcyjny



Konstrukcja z profili stalowych malowanych proszkowo. Płyta HDPE. Wysokość nad terenem 250cm.



#### **Bezpieczeństwo:**

Bezpieczeństwo użytkowników placu zabaw to priorytet, a więc bardzo istotne jest , aby instalowane na placu zabaw urządzenia rekreacyjne były bezpieczne oraz aby ich rozmieszczenie uwzględniało obowiązujące przepisy i normy. Bezpieczne zabawki, to takie które spełniają wymogi obowiązującej normy PN-EN 1176 oraz nawierzchnie placów zabaw zgodne z normą PN-EN 1177. Wokół zabawek powinny zostać uwzględnione tzw. strefy bezpieczeństwa, których wymiary podawane są przy każdym z urządzeń zabawowych.



### **Instrukcja kontroli oraz obsługi i konserwacji wyposażenia placów zabaw:**

Zgodnie z przepisami wynikającymi z normy PN-EN-1176-1 w celu zwiększenia bezpieczeństwa dzieci na placach zabaw, zaleca się, aby właściciel lub zarządca placu zabaw stosował się do zaleceń niniejszej instrukcji i przeprowadzał stosowne kontrole według n/w harmonogramu.

- **Kontrola regularna**

Celem kontroli wizualnej jest ujawnienie oczywistych zagrożeń mogących być wynikiem wandalizmu, zniszczeń przez warunki pogodowe lub zaśmiecenia placu zabaw (rozbite butelki). Kontrola powinna być przeprowadzona co najmniej raz w tygodniu lub częściej, w zależności od intensywności użytkowania, stopnia wandalizmu, wieku urządzeń oraz użytych materiałów.

- **Kontrola funkcjonalna**

Kontrola funkcjonalna jest przeglądem bardziej szczegółowym, mającym na celu sprawdzenie funkcjonowania i stabilności sprzętu, szczególnie dotyczy to jego zużycia. Kontrola powinna być przeprowadzana raz na kwartał.

Przedmiotem kontroli są: czystość, prześwity między urządzeniem a powierzchnią gruntu, stan nawierzchni, odsłonięte fundamenty, ostre krawędzie, brak elementów konstrukcyjnych, nadmierne zużycie elementów ruchomych, kompletność i zwartość konstrukcji.

- **Coroczna kontrola podstawowa**

Kontrola wykonana w odstępach czasu nie przekraczających 12 miesięcy ma ocenić ogólny poziom bezpieczeństwa wyposażenia, stanu fundamentów, nawierzchni, wpływu warunków atmosferycznych, śladów rozkładu lub korozji, a także zmian w poziomie bezpieczeństwa na skutek wykonanych napraw lub wymienionych części składowych.

Wynik corocznej kontroli podstawowej winien być opisany w karcie kontroli i przechowywany wraz z innymi dokumentami dotyczącymi danego placu zabaw. Jeżeli któraś z powyższych kontroli ujawniła poważne usterki powodujące zagrożenie bezpieczeństwa zaleca się bezzwłoczne usunięcie usterki lub zabezpieczenie urządzenia w sposób uniemożliwiający użytkowanie do momentu naprawy serwisowej. Wszelkie naprawy należy odnotować w karcie naprawy. Przy intensywnym użytkowaniu należy zwiększyć częstotliwość kontroli.

Kontrola podstawowa (roczna) powinna być przeprowadzana przez osoby posiadające wiedzę w zakresie obowiązujących norm oraz odpowiednie doświadczenie.

- **Obsługa i konserwacja placów zabaw**

Zaleca się dla bezpieczeństwa dzieci na placu zabaw regularną konserwację urządzeń i nawierzchni obejmującą następujące czynności:

- utrzymywanie wolnej przestrzeni wokół urządzenia;
- uzupełnianie ubytków w strefie swobodnego upadku;

- usuwanie odłamków ostrych przedmiotów;
- czyszczenie urządzenia;
- dokręcanie i wzmacnianie połączeń;
- smarowanie punktów obrotowych;
- sprawdzanie spawów;
- renowacja elementów drewnianych co 2 lata środkami grzybobójczymi posiadającymi atest Instytutu Higieny.

#### **11. Informacja o obszarze oddziaływania obiekt**

Obszar oddziaływania planowanej inwestycji znajduje się na podmiotowej działce nr. 36/23 obręb Tychnowy po granicy. Realizacja przedmiotowej inwestycji nie powoduje ograniczenia dostępu do drogi publicznej, możliwości korzystania z wody, kanalizacji, energii elektrycznej i ciepłej oraz środków łączności przez osoby trzecie w obszarze oddziaływania obiektu budowlanego. Ponadto nie wpływa negatywnie na dostęp światła dziennego do pomieszczeń przeznaczonych na pobyt ludzi. Rozwiązania techniczne oraz sposób zagospodarowania terenu nie powodują uciążliwości związanych z hałasem, wibracjami, zakłóceniami elektrycznymi i promieniowaniem, a także zanieczyszczeniem powietrza, wody i gleby.

Przepisy prawa:

- Ustawa prawo budowlane (Dz. U. 2021 poz. 2351 z późniejszymi zmianami),
- Rozporządzenie Ministra Infrastruktury z dnia 12 kwietnia 2002r. w sprawie warunków technicznych, jakim powinny odpowiadać budynki i ich usytuowanie (Dz. U. z dnia 15 czerwca 2002r z późniejszymi zmianami):
  - ✓ §11 – usytuowanie ze względu na uciążliwości tj. hałas i drgania, zanieczyszczenie powietrza, zanieczyszczenie gruntu i wód, powodzie zalewane wodami opadowymi, szkody związane działalnością górniczą) – warunek spełniony,
  - ✓ §40 ust. 2 – nasłonecznienie placu zabaw wynosi powyżej 4 godzin (liczone w dniach równonocy w godzinach 10<sup>00</sup>-16<sup>00</sup> – warunek spełniony,
  - ✓ §40 ust. 3 – Odległość placu zabaw od linii rozgraniczających ulicę – powyżej 10,0m – warunek spełniony,
  - ✓ §40 ust. 3 – Odległość placu zabaw od okien pomieszczeń przeznaczonych na pobyt ludzi - powyżej 10m – warunek spełniony,
  - ✓ §40 ust. 3 – Odległość placu zabaw od miejsc gromadzenia odpadów – powyżej 10,0m – warunek spełniony,

Opracował:

inż. Daniel Łukiańczyk  
upr. nr POM/0126/OWOK/06

## **INFORMACJA DOTYCZĄCA BEZPIECZEŃSTWA I OCHRONY ZDROWIA**

Adres obiektu i numer ewidencyjny działki:

**Tychnowy dz. nr 36/23**

Imię i nazwisko inwestora:

**Gmina Kwidzyn**

Adres inwestora:

**82-500 Kwidzyn, ul. Grudziądzka 30**

Imię i nazwisko osoby sporządzającej informację

**Michał Kamiński**

Adres projektanta:

**Ul. Nowa 9, 13-332 Jamielnik**

**PODSTAWA OPRACOWANIA:**

- Projekt placu zabaw w miejscowości Tychnowy.
- Rozporządzenie Ministra Infrastruktury z dnia 23.06.2003r. w sprawie informacji dotyczącej bezpieczeństwa i ochrony zdrowia oraz planu bezpieczeństwa i ochrony zdrowia Dz. U. 2003 nr 120 poz. 1126.
- na podstawie art. 21a ust. 4 ustawy z dnia 7 lipca 1994 r. - Prawo budowlane (Dz. U. 2021 poz. 2351).
- Rozporządzenie Ministra Pracy i Polityki Socjalnej z dnia 26.09.1997r. w sprawie ogólnych przepisów bezpieczeństwa i higieny pracy.

**ZAKRES I KOLEJNOŚĆ REALIZACJI ROBÓT DLA CAŁEGO ZAMIERZENIA BUDOWLANEGO:**

**Roboty związane z urządzeniem zaplecza i placu budowy**

W zakresie: ogrodzenie, oświetlenie, oznakowanie placu budowy, pomieszczenia higieniczno-sanitarne i socjalne pracowników, rozmieszczenie sprzętu ratunkowego i pierwszej pomocy, utwardzenie wjazdu, dojeżdż oraz dojazdów pożarowych, urządzenie miejsca składowania materiałów budowlanych wraz z oznaczeniem stref ochronnych wynikających z przepisów odrębnych: strefy magazynowania i składowania materiałów, wyrobów, substancji oraz preparatów niebezpiecznych, urządzenie zbrojarni i węzła produkcji zapraw tynkarskich i betonu oraz pracy sprzętu zmechanizowanego i pomocniczego.

**Roboty ziemne**

- wykop pod posadowienie urządzeń placu zabaw.

**Roboty budowlano - montażowe**

- montaż urządzeń placu zabaw,

**WYKAZ ISTNIEJĄCYCH OBIEKTÓW BUDOWLANYCH**

Nie dotyczy planowanej inwestycji.

**ELEMENTY ZAGOSPODAROWANIA DZIAŁKI, KTÓRE MOGĄ STWARZAĆ ZAGROŻENIE BEZPIECZEŃSTWA I ZDROWIA LUDZI:**

Nie przewiduje się.

**ZAGROŻENIA W CZASIE WYKONYWANIA ROBÓT BUDOWLANYCH:**

- roboty budowlano-montażowe – możliwość upadku (prace na wysokościach),

**SPOSÓB PROWADZENIA INSTRUKTAŻU PRACOWNIKÓW I ZAPOBIEGANIA NIEBEZPIECZEŃSTWOM:**

- Kierownik budowy zobowiązany jest do opracowania planu Bioz, zgodnie z art. 21a Prawa Budowlanego, a także do wykonania projektu organizacji placu budowy i harmonogramu realizacji prac budowlano - montażowych,
- Roboty budowlane winny być prowadzone pod nadzorem wykwalifikowanej kadry technicznej, w tym osoby posiadające odpowiednie uprawnienia.
- Przed przystąpieniem do robót ziemnych i budowlano - montażowych należy przeprowadzić wstępne szkolenie dla pracowników w zakresie objętym planem bioz zgodnie z RMI z dnia 06.02.2003r.
- Przed dopuszczeniem pracowników do robót zakład zobowiązany jest zaopatrzyć w odzież roboczą i ochronną, zgodnie z obowiązującymi przepisami (kaski ochronne, rękawice ochronne, okulary). Z uwzględnieniem niebezpieczeństw wystąpienia: urazów mechanicznych, porażenia prądem, oparzenia, zatrucia, promieniowania, wibracji, upadku z wysokości lub innych szkodliwych czynników i zagrożeń związanych z wykonywaną pracą. Należy stosować przewidziane przy robotach urządzenia zabezpieczające i ochronne (np. osłony ). Urządzenia powinny być sprawne i posiadać aktualne atesty.
- W czasie trwania robót codziennie przeprowadzać dla osób zatrudnionych na budowie instruktaż stanowiskowy, w czasie którego należy omówić sposób prowadzenia robót, występujące i mogące wystąpić zagrożenia oraz sposoby zabezpieczeń.
- Należy zapewnić stały dostęp pracowników do telefonu alarmowego, wykazu numerów telefonów i adresów najbliższego punktu opieki lekarskiej, straży pożarnej, policji, a także apteczki oraz środków i urządzeń przeciwpożarowych.
- Na budowie powinny znajdować się podręczne środki gaśnicze (gaśnice proszkowe, węże gaśnicze, hydranty, koce gaśnicze).
- Należy wykonać i oznakować drogi umożliwiające ewakuację, komunikację i dojazd do wozu straży pożarnej lub karetki pogotowia. Tych dróg i wjazdów nie wolno zastawiać, a tym bardziej wykorzystywać na cele składowania. Muszą być w każdej chwili dostępne.

Opracował:

mgr inż. arch. Michał Kamiński

upr nr 23/WMOKK/2017

**ZAŁĄCZNIKI:**

**1. Oświadczenie projektanta/ów**

Zganie z art. 34 ust. 3d pkt. 3 ustawy Prawo Budowlane (tekst jednolity Dz. U. z 2020 poz. 1333) jako projektanci niniejszego projektu budowlanego oświadczamy, że niniejszy projekt budowlany został sporządzony zgodnie z obowiązującymi przepisami oraz zasadami wiedzy technicznej.

SPECJALNOŚĆ	IMIĘ I NAZWISKO NR UPRAWNIEŃ BUDOWLANYCH	DATA	PODPIS
<b>ARCHITEKTURA:</b> PROJEKTANT	<b>mgr inż. arch. Michał Kamiński</b> upr. nr 23/WMOKK/2017 nr ewid. WM-0281	04-2023	.....
<b>OPRACOWAŁ:</b>	<b>inż. Daniel Łukiańczyk</b> upr. nr. POM/0126/OWOK/06 nr ewid. POM/BO/0384/06	04-2023	.....



**2. Uprawnienie i zaświadczenie z izby**

**CZĘŚĆ RYSUNKOWA:**

- |    |                                    |       |
|----|------------------------------------|-------|
| 1. | PZT – plan zagospodarowania terenu | 1:500 |
|----|------------------------------------|-------|