

Poznań, 23.06.2020 r.

PTBS/NZ/...26.46...../35/06/2020

**Dotyczy: Postępowania przetargowego ZP-4/PN/2020 pod nazwą „Budowa zespołu budynków mieszkalnych wielorodzinnych z garażem podziemnym na polu inwestycyjnym 7 MW zlokalizowanym w Poznaniu pomiędzy ulicami: Literacka/Wiencka/Zawackiej wraz z uzyskaniem prawomocnej decyzji pozwolenia na użytkowanie”**

Zamawiający informuje, że w dniach 14.05.2020r., 18.05.2020r., 19.05.2020r., 20.05.2020r., 21.05.2020, 22.05.2020r. Wykonawca zwrócił się do Zamawiającego z prośbą o wyjaśnienie treści Specyfikacji Istotnych Warunków Zamówienia i jej załączników.

Działając na podstawie art.38 ustawy Prawo zamówień publicznych (tekst jednolity Dz. U. z 2019 r. poz. 1843 ze zm.) Zamawiający Poznańskie Towarzystwo Budownictwa Społecznego sp. z o.o. poniżej przekazuje treść pytań Wykonawców i odpowiedzi Zamawiającego.

#### **Pytanie nr 1**

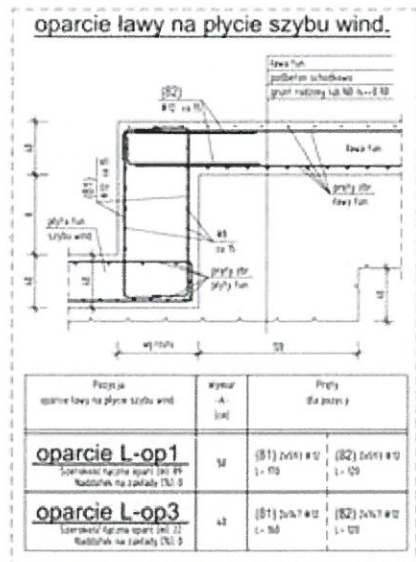
Rys. K052 płyty fundamentowe wind i K053 płyty fundamentowe zbiorników brak zaznaczonych oraz określonych prętów dystansowych pomiędzy siatką dolną, a górną. Prosimy o podanie średnic, długości oraz ilości prętów dystansowych we wszystkich elementach żelbetowych.

#### **Odpowiedź nr 1**

Zamawiający zamieszcza zaktualizowane rysunki pod linkiem: [https://ptbs.pl/ftp/plyty\\_fund.rar](https://ptbs.pl/ftp/plyty_fund.rar)

#### **Pytanie nr 2**

Rysunek K052 wskazane są dwie pozycje oparcia ław fundamentowych na płycie fundamentowej wind. Wg rysunków K001-3 występuje oparcie L-op2, które położone jest bezpośrednio na ławie fundamentowej. Brak zbrojenia łączącego dwa fundamenty .Prosimy o odpowiedź czy elementy te mają być oddylatowane.

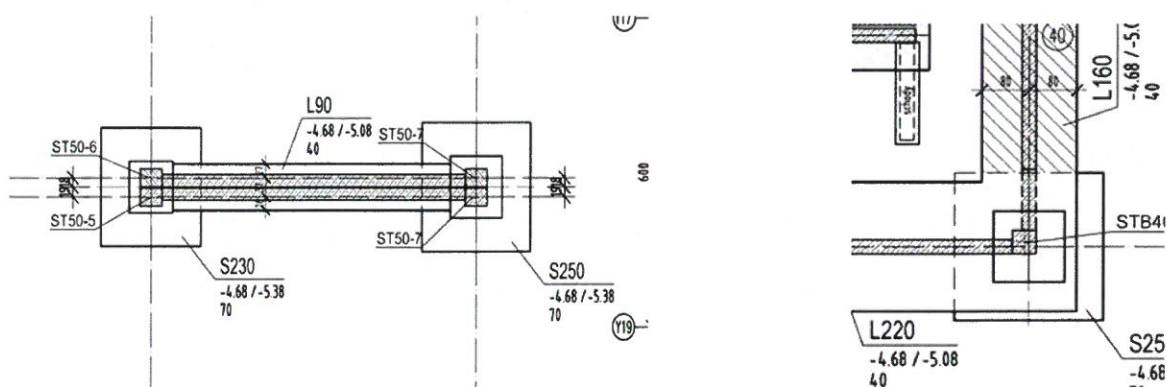


### Odpowiedź nr 2

W przypadku, gdy ława jest niżej w styku z płytą szybu windy to należy pręty podłużne ławy odgiąć w górę i zakotwić w płycie szybu windowego na długości zakotwienia (ok. 50 średnic zbrojenia).

### Pytanie nr 3

Brak detalu w sytuacji gdy ława fundamentowa nachodzi na stopę fundamentową. Czy zbrojenie ma się przewiązywać, czy elementy mają być oddylatowane. (Rysunek K001)



### Odpowiedź nr 3

W przypadku gdy ława fundamentowa styka się ze stopą to należy zbrojenie podłużne ławy przedłużyć i zakotwić w stopie fundamentowej na długości zakotwienia (ok. 50 średnic zbrojenia).

#### **Pytanie nr 4**

Prosimy o potwierdzenie, że ściany oddzielenia usług od pomieszczeń lokalowych i klatki schodowej należy wykonać z materiału spełniającego wymagania  $R'A1=60\text{dB}$  jak zapisano w opisie technicznym branży architektonicznej. Parametr 60dB sugeruje najprawdopodobniej zastosowanie silikatów tylko jednego producenta.

#### **Odpowiedź nr 4**

*Ściany oddzielające muszą spełniać wymagania stawiane przez Prawo budowlane, tym niemniej ściany oddzielające lokale mieszkalne a także lokale mieszkalne przy lokalach usługowych należy wykonać zgodnie z Opisem architektury, pkt 5.3 izolacje akustyczne. Zamawiający nie znajduje w opisie branży architektonicznej przywołanego wymagania stawianego materiałowi.*

#### **Pytanie nr 5**

W związku z rozbiem wyceny na dwa etapy prosimy o udostępnienie dokumentacji z rozbiem analogicznym do wyceny. Na chwilę obecną zestawienie np. stali zbrojeniowej czy choćby ilości elementów konstrukcyjnych obejmuje wszystkie budynki i niemożliwym jest wyliczenie zestawienia osobna dla Etapu I jak i Etapu II

#### **Odpowiedź nr 5**

*Zamawiający nie dysponuje zestawieniami zbiorczymi stali, w szczególności rozbiem na Etapy. Wykonawcy dokonują wyceny na podstawie własnych przedmiarów.*

#### **Pytanie nr 6**

W związku z różnicami w opisie technicznym do projektu branży architektonicznej (patrz punkt 2.3.2.4 „Ściany murowane parkingu podziemnego”/ „Ściany nośne budynków bez parkingu podziemnego”/ „Ściany osłonowe i wydzielające w budynkach z parkingiem podziemnym”) w zakresie wykonania spoin murarskich uprzejmie prosimy o odpowiedź czy Inwestor i projektant dopuszcza wykonanie wszystkich ścian murowanych na klej?

#### **Odpowiedź nr 6**

*W kwestii ścian murowanych, proszę odnosić się do opisu technicznego konstrukcji pkt.8.3., 8.4., 8.5. W obecnym opisie technicznym architektury nie ma przywołanych w pytaniu punktów. Dopuszczamy w kwestii spoin murarskich zastosowanie kleju przy wykonywaniu ścian murowanych. W przypadku pierwszej warstwy zaleca się wykonanie jej z zaprawy tradycyjnej.*

#### **Pytanie nr 7**

Balustrady.

W opisie architektonicznym znajdujemy informacje o balustradach stalowych, na rys. elewacji znajduje się adnotacja:

„dopuszczalna zmiana balustrad na stal ocynkowaną, malowana proszkowo na kolor RAL 7016 po uzgodnieniu z Zamawiającym”.

Prosimy o jednoznaczne potwierdzenie, że Zamawiający dopuszcza wszystkie balustrady wykonane ze stali ocynkowanej, malowanej proszkowo, kolorystyka do uzgodnienia.

#### **Odpowiedź nr 7**

*Zamawiający podtrzymuje odpowiedź dotyczącą balustrad udzieloną w dniu 28.05.2020, odpowiedź nr 1. Balustrady zewnętrzne należy wycenić i wykonać ze stali nierdzewnej.*

#### **Pytanie nr 8**

Ściany zewnętrzne

SZ07a, SZ08a - ściana zew. z bloczku Silka 24 cm ze styropianem 15 cm, z wełną mineralną 3cm. Prosimy o potwierdzenie, czy taki typu układ jest właściwy? Prosimy o wyjaśnienie dlaczego na danym typie przegrody zastosowano styropian + wełna? Czy ma to jakieś uzasadnienie?

#### **Odpowiedź nr 8**

*Styropian zastosowany jest na zewnątrz budynku, natomiast wełna zastosowana jest wewnątrz budynku, jako obudowa drogi ewakuacyjnej (materiał niepalny).*

#### **Pytanie nr 9**

„Wykończenie elewacji - w systemie STO lub Baumit, tynk cienkowarstwowy na izolacji termicznej...” – prosimy o wyjaśnienie czy można zastosować inne systemy chemii budowlanej gdyż Zamawiający wpisał tylko 2 konkretne firmy (STO lub Baumit). Jeśli tak, to w stosunku do którego produktu ma to być produkt „równoważny”

#### **Odpowiedź nr 9**

*Zamawiający w dniu 02.06.2020r. udostępnił zaktualizowany Opis branży architektonicznej, w którym opisał zaktualizowane wymagania dla materiałów elewacyjnych.*

#### **Pytanie nr 10**

Prosimy o określenie wykończenia ścian ocieplonych na klatkach schodowych, w pomieszczeniach rozdzielni, wózkowni, przedsionków na parterze oraz przyłącza wody i komórek lokatorskich w garażu.

#### **Odpowiedź nr 10**

*Wykończenie ścian nieocieplonych:*

*- klatki schodowe, przedsionki - tynk maszynowy na siatce: cem.- wap. (kat 4) lub gipsowy, gruntowany, farba zmywalna lateksowa, kolor uzgodnić z zamawiającym (nie biały).*

- rozdzielnia, wózkownia, przyłącze wody - tynk cem.-wap. kat. 3 bez gładzi, gruntowane, malowane 2xfarbą akrylową, kolor do uzgodnienia z zamawiającym.

Wykończenie ścian ocieplonych wełną mineralną- Zamawiający dopuszcza wykonanie z:

- płyt izolacyjnych z wełny mineralnej (mocowane na klej lub na łączniki mechaniczne), warstwa z zaprawy zbrojonej siatką z włókna szklanego, pokryta farbą elewacyjną (grunt pod farby, farby: silikatowa lub silikonowa)

- płyt izolacyjnych z wełny mineralnej, warstwy z zaprawy zbrojonej siatką z włókna szklanego, pokrytą (ręcznie lub agregatem natryskowym) tynkiem cienkowarstwowym;

- wełny mineralnej lamelowej (mocowanej na klej), tynk natryskowy, ewentualna powłoka malarska.

#### **Pytanie nr 11**

Prosimy o określenie wykończenia ścian ażurowych w komórkach lokatorskich w garażu.

#### **Odpowiedź nr 11**

Ściany gruntowane i malowane farbą akrylową - kolor popielaty (odcień uzgodnić z zamawiającym).

#### **Pytanie nr 12**

Prosimy o określenie rodzaju izolacji przeciwwodnej posadzek w łazienkach mieszkań oraz usług.

#### **Odpowiedź nr 12**

Zastosowanie izolacji typu folia w płynie.

#### **Pytanie nr 13**

Prosimy o określenie rodzaju oraz miejsca występowania izolacji przeciwwodnej w kuchniach, aneksach kuchennych.

#### **Odpowiedź nr 13**

Zastosowanie izolacji typu folia w płynie na podłogach oraz na ścianach w obrębie armatury sanitarnej.

#### **Pytanie nr 14**

Prosimy o określenie wykończenia pomieszczenia typu „pokój + aneks kuchenny”. Na rzutach tych pomieszczeń nie występuje linia podziału, w tabeli „Szczegółowe wytyczne wykonawcze realizacji” opisane są inne rodzaje wykończenia dla aneksów kuchennych, inne dla pokoi.

#### **Odpowiedź nr 14**

Odpowiedź- uszczegółowienie do odpowiedzi nr 4 pakietu z dnia 28.04.2020r.

Na rzutach znajduje się podział na pokój dzienny i aneks kuchenny szara przerywana linia, powierzchnia obu stref też jest rozdzielona.

*W miejscach, gdzie brakuje tej linii, głównie tam, gdzie była rewizja należy przyjąć granicę podziału wg zasady np.:*

*rys.A.7MW-2/1.1 w klatce B i C i tak cały pion w tych klatkach - 1,5m od ściany na której zlokalizowany jest ciąg kuchenny.*

*A.7MW-3/1.1 – klatka D i E - i tak cały pion w tych klatkach - cała wnęka kuchenna, linia podziału na przedłużeniu ściany z drzwiami do pokoju dziennego w kierunku ściany zew.*

*A.7MW-4/1.1 – klatka A i B - i tak cały pion w tych klatkach - cała wnęka kuchenna, linia podziału na przedłużeniu ściany z drzwiami do pokoju dziennego w kierunku ściany zew.*

*A.7MW-6/1.1 – klatka A i B - i tak cały pion w tych klatkach - 1,5m od ściany na której zlokalizowany jest ciąg kuchenny.*

*A.7MW-9/1.1 – klatka D i E - i tak cały pion w tych klatkach - 1,5m od ściany na której zlokalizowany jest ciąg kuchenny.*

#### **Pytanie nr 15**

Proszę o podanie parametrów jakie mają spełniać listwy dylatacyjne na stropodachu nad garażem pokazane na detalach A.7MW/4.11 Dylatacja w stropie nad garażem oraz A.7MW/4.10 Dojście stropu nad garażem do stropu budynku. Czy możliwe jest zastosowanie rozwiązania dylatacyjnego zaproponowanego przez wybranego producenta rozwiązań hydroizolacyjnych?

#### **Odpowiedź nr 15**

*Możliwe jest zastosowanie rozwiązania dylatacyjnego wybranego producenta rozwiązań hydroizolacyjnych zaproponowanego przez Wykonawcę.*

#### **Pytanie nr 16**

Proszę o podanie parametrów warstwy spadkowej lekkiej na dachu? Czy dopuszczalne jest wykonanie spadków styropianowych.

#### **Odpowiedź nr 16**

*Warstwa spadkowa zaprojektowana jest z keramzytobetonu. Zamawiający dopuszcza wykonanie spadków styropianowych na stropodachu- patrz punkt 1.8 Załącznika nr 6 do SIWZ „Szczegółowe wytyczne Zamawiającego”.*

#### **Pytanie nr 17**

Prosimy o wyjaśnienie czy montaż rurociągów freonowych w systemach klimatyzacyjnych dla najemców należy uwzględnić w wycenie. Jeżeli tak, prosimy o przekazanie dokumentacji.

#### **Odpowiedź nr 17**

*Rurociągi freonowe nie są montowane. Projektowo przewidziano miejsce w szachcie na ich prowadzenie, ale sam montaż leży w gestii Najemcy lokali użytkowych.*

### **Pytanie nr 18**

W zestawieniach stolarki pojawiły się dwa pliki o prawie identycznej nazwie dotyczące garażu, z tym, że nie oznaczono, że któryś rysunek jest rewizją innego. Prosimy o wskazanie, który rysunek jest prawidłowy:

„A. 7MW-G\_5.2 Zestawienie stolarki drzwiowej- garaż” data 07.2018

„A.7MW-G\_5.2 Zestawienie stolarki drzwiowej – garaż” data 15.03.2017

### **Odpowiedź nr 18**

*Przekazany plik pdf z datą utworzenia 11.09.2018 jest poprawny. Plik zlokalizowany jest w katalogu dokumentacji wykonawczej, branży architektonicznej, zestawienia stolarki.*

### **Pytanie nr 19**

Prosimy o zrewidowanie zestawienia stolarki i wskazanie które dokładnie okna mają wymagania akustyczne (typ okna , Ra2 okna , ilość, podział na piętra). Na tą chwilę w zestawieniu nie ma żadnej informacji o akustyce, natomiast w Operacie Akustycznym pojawiają się ogólne wytyczne. Prosimy również o przekazanie wymagań izolacyjności akustycznej dla witryn w usługach.

### **Odpowiedź nr 19**

*Izolacyjność okien wykonać zgodnie z Operatem Akustycznym. W Operacie Akustycznym są wystarczające informacje do sporządzenia przez Wykonawcę zamówienia okien.*

### **Pytanie nr 20**

Prosimy o sprawdzenie konieczności zastosowania docieplenia sufitu wełną gr. 8 cm w mieszkaniu nr M002 – parter budynku 7. Docieplenie widoczne jest na przekroju B. Rys. A.7MW\_2.2 Przekrój 7MWB.

### **Odpowiedź nr 20**

*Izolacja termiczna sufitu, w tym miejscu, nie jest konieczna. Proszę o pominięcie tej wełny mineralnej w mieszkaniu nr M002 – parter, budynek 7MW-7*

### **Pytanie nr 21**

Prosimy o potwierdzenie, że udzielona gwarancja nie powinna obejmować kosztu serwisowania i wymiany części eksploatacyjnych. Jeżeli tak to co wchodzi w zakres materiałów eksploatacyjnych.-

### **Odpowiedź nr 21**

*Potwierdzamy. Patrz odpowiedź nr 12 z pakietu z dnia 10.06.2020.*

## Pytanie nr 22

Opis\_PW\_budynek\_7MW\_2018\_05\_29 punkt. 2.3.2.11 . Stolarka i ślusarka

„Wykonawca przekaze minimum 2 komplety opisanych kluczy do kazdych drzwi do pomieszczeń nie będących mieszkaniami.”

„Dla drzwi zamykanych na zamek i dostępnych dla mieszkańców, m.in. wejść do parkingów podziemnych minimalna wymagana ilość kluczy to ilość miejsc postojowych plus dwa.”

Prosimy o dokładne wskazanie (nazwa pomieszczenia + symbol drzwi), które drzwi z pomieszczeń mają być zamykane na klucz.

## Odpowiedź nr 22

### Garaż

*Drzwi do pomieszczeń technicznych, m.in. w garażu – rozdzielni elektrycznych i teletechnicznych, pomieszczeń węzła cieplnego i przyłącza wody – typ drzwi D9 – zamek z kluczem w systemie master Key, min. 2 komplety kluczy dla Zamawiającego.*

*Komórki – typ D11 – zamek z kluczem, min. 2 komplety kluczy dla właściciela komórki*

*Drzwi wejściowe do przedsionka z hali garażowej – typ D8\* – zamek z kluczem , klucz dla każdego miejsca postojowego + min. 2 komplety kluczy dla Zamawiającego*

### Kondygnacje nadziemne, wszystkie budynki

*Rozdzielnia – typ D7 – zamek z kluczem w systemie master Key, min. 2 komplety kluczy dla Zamawiającego*

*Wózkarnia – typ D6v – zamek z kluczem, klucz dla każdego mieszkania danej klatki + min. 2 komplety kluczy dla Zamawiającego*

*Drzwi wejściowe do przedsionka – typ D5 (typ D5s w bud.7MW-7) – zamek z kluczem, klucz dla każdego mieszkania danej klatki + min. 2 komplety kluczy dla Zamawiającego*

*Komórki – typ D6v – zamek z kluczem, min. 2 komplety kluczy dla właściciela komórki*

*Drzwi do mieszkań – typ D2 – zamek z kluczem, min. 3 komplety kluczy,*

*Drzwi do usług – zamek z kluczem, min. 3 komplety kluczy dla Zamawiającego*

## Pytanie nr 23

Prosimy o dokładne wskazanie okresu pielęgnacji nasadzeń (drzewa i krzewy). Ponadto prosimy o dokładne sprecyzowanie, co Inwestor rozumie poprzez pojęcia „utrzymanie nowonasadzonej zieleni” oraz „pielęgnację”? Czy trawnik również podlega pielęgnacji, jeśli tak, to przez jaki czas od zasiania?



### **Odpowiedź nr 23**

*Patrz odpowiedź na pytania 43-54 z dnia 16.06.2020. Pielęgnacja trawnika po stronie Zamawiającego. Drzewa i krzewy muszą być przycinane, podlewane i nawożone w sposób umożliwiając zachowanie ich żywotności i prawidłowy wzrost.*

### **Pytanie nr 24**

Prosimy o potwierdzenie, że trasy kablowe na odcinku do rozdzielni głównej mają być obudowane do EI 120.

### **Odpowiedź nr 24**

*Przebieg i typy tras zgodnie z dokumentacją. Obudowy należy stosować jedynie w miejscach gdzie wymagane w celu spełnienia obowiązujących przepisów.*

### **Pytanie nr 25**

Projekt elektryczny jest datowany na lipiec 2018, natomiast warunki przyłączenia ENEA zostały wydane w lutym 2020 roku. Prosimy o potwierdzenie, że projekty są zgodne z wydanymi warunkami przyłączenia i że zaprojektowane moce, trasy i linie zasilające budynki i garaż są właściwe do przedstawionych w warunkach przyłączenia do sieci elektroenergetycznej.

### **Odpowiedź nr 25**

*W gestii wykonawcy jest potwierdzenie zgodności aktualnych warunków przyłączenia względem dokumentacji projektowej. Zamawiający występował do gestora sieci o wydanie aktualizacji warunków przyłączenia w oparciu o dane z aktualnego projektu.*

### **Pytanie nr 26**

Dotyczy: spraw formalnych

Prosimy o przekazanie analizy przesłaniania i nasłonecznienia mieszkań i placów zabaw

### **Odpowiedź nr 26**

*Zamawiający umieścił przedmiotowy dokument pod linkiem: <https://ptbs.pl/ftp/analiza.rar>*

### **Pytanie nr 27**

Dotyczy branży budowlanej

Prosimy o określenie wymagań dla otwieranych okien na klatce schodowej sytuowanych poniżej wys. 85 cm od podestu

### **Odpowiedź nr 27**

*Nieotwierane, szyby ze szkła bezpiecznego.*

### **Pytanie nr 28**

W dokumentacji brak osłon akustycznych dla wentylatorów obsługujących garaż podziemny wynikających z wymagań operatu akustycznego.

Prosimy o informację (opis ,rysunek)w zakresie osłon akustycznych wys. 2 m dla wentylatorów obsługujących garaż podziemny.

### **Odpowiedź nr 28**

*Nie sprecyzowano, o które wentylatory pyta wykonawca. W terenie zlokalizowane mamy wyłącznie wentylatory oddymiające. Wentylatory bytowe zlokalizowane są na dachu.*

### **Pytanie nr 29**

Dotyczy branży budowlanej

Prosimy o potwierdzenie, że przed ułożeniem paneli podłogowych należy wykonać wylewkę samopoziomującą oraz rozciągnąć izolację amortyzującą

### **Odpowiedź nr 29**

*Nie jest wymagane wykonywanie wylewki samopoziomującej, jeżeli warstwa posadzki betonowej jest wykonana prawidłowo. Maksymalna odchyłka wierzchniej warstwy wylewki wynosi =<2 mm na metrze, a 5 mm na całej rozpiętości pomieszczenia, niedopuszczalne jest klawiszowanie na stykach dylatacji. Przed ułożeniem paneli podłogowych należy ułożyć izolację amortyzującą, np. z pianki polietylenowej gr.3mm.*

### **Pytanie nr 30**

Dotyczy branży budowlanej

Odległość śmietników do niektórych wyjść z klatek schodowych przekracza 80 m co jest niezgodne z Warunkami Technicznymi par. 23 ust. 5 np. 7MW6 klatka C - ~ 145 m .Prosimy o wyjaśnienie

### **Odpowiedź nr 30**

*Wniosek o pozwolenie na budowę złożony został w grudniu 2017r. w związku z tym zapis w WT par.23. ust.4 obowiązujących w 2017r. określający odległość pojemnika na odpady od wejścia do klatki, nie określał wymiaru dojścia do miejsca gromadzenia odpadów.*

*Odległość miejsc na pojemniki i kontenery na odpady stałe od wejść do budynków mieszkalnych wielorodzinnych wynosi nie więcej niż 80m i jest to zgodne z Warunkami technicznymi na rok 2017.*

### **Pytanie nr 31**

Dotyczy branży budowlanej

Izolacje termiczne –przyjęte w projekcie 15 cm styropianu dla wymaganego współczynnika przenikania ciepła  $U_{max} 0,23W/m^2K$  jest grubością niewystarczającą

Prosimy o informację jaki styropian należy przyjąć do izolacji ścian zewnętrznych aby spełniał wymagania współczynnika przenikania ciepła  $U_{max} 0,23W/m^2K$

### **Odpowiedź nr 31**

*Do izolacji ścian zewnętrznych przyjęto styropian EPS 031,  $\lambda = 0,031W/mK$ .*

### **Pytanie nr 32**

dotyczy branży sanitarnej

Zgodnie z zapisami SIWZ jak niżej:

„12.4. Eksploatacja próbna

Do potwierdzenia wymagań gwarancyjnych wlicza się również eksploatację próbną instalacji prowadzoną przez załogę Zamawiającego pod nadzorem Wykonawcy, która powinna trwać nie mniej niż 6 miesięcy (lub zgodnie z postanowieniami Umowy). Celem próbnej eksploatacji jest sprawdzenie pełnej zgodności wszystkich parametrów instalacji z wymaganiami Zamawiającego zarówno w okresie prowadzenia prób jak i w okresie zgłaszania wad. W okresie próbnej eksploatacji wyniki przebiegu procesu jak i pobieranie PRÓBEK /NP. PRÓBKA WODY, OSAD W INSTALACJI WENTYLACJI ITD./rejestrowane powinny być w okresach miesięcznych. Jeżeli rezultaty eksploatacji próbnej wykażą odstępstwo od gwarantowanych przez Wykonawcę, wówczas Wykonawca: - zidentyfikuje przyczynę odrzucenia testów; - przekaze pisemną propozycję dotrzymania gwarantowanych parametrów; - otrzyma pisemną zgodę Zamawiającego na wyżej wymienioną propozycję; oraz - usunie przyczynę i ponownie przeprowadzi próbną eksploatację. Zamawiający może przystąpić do eksploatacji próbnej po przejęciu inwestycji (instalacji) w oparciu o opracowaną przez Wykonawcę i zatwierdzoną przez Zamawiającego instrukcję eksploatacji”.

Zgodnie z zapisami powyżej Zamawiający w okresie „eksploatacji próbnej” /gwarancji po przejęciu inwestycji odbywać będzie w trybach co miesięcznych sprawdzanie zgodności wszystkich parametrów instalacji z wymaganiami jak zapisano w dokumentacji.

Prosimy o podanie wszystkich parametrów, które będą sprawdzane.

### **Odpowiedź nr 32**

*Zamawiający odstępuje od ww eksploatacji próbnej.*

### **Pytanie nr 33**

dotyczy branży sanitarnej

W nawiązaniu do zapisu SIWZ pkt 12.4 prosimy o informację czy należy przewidzieć w ofercie badanie instalacji wody przez 6 miesięcy po zakończeniu inwestycji, w tym ewentualną dezynfekcję i płukanie.

Próbka wody pobierana jest i badana w laboratorium na etapie zgłaszania inwestycji do odbioru przez Sanepid. Po pozytywnym wyniku badanej próbki i następnie pozytywnym odbiorze przez Sanepid oraz przekazaniu Inwestycji Zamawiającemu Wykonawca nie odpowiada za ewentualne zanieczyszczenie wody i nie wykonuje w ramach swoich obowiązków kolejnych badań.

#### **Odpowiedź nr 33**

*Zamawiający rezygnuje z badania wody przez wykonawcę przez 6 miesięcy po zakończeniu inwestycji, w wycenie należy przyjąć wykonanie badania wody przed przystąpieniem do użytkowania zarówno Etapu I jak i Etapu II.*

#### **Pytanie nr 34**

Dotyczy branży sanitarnej

W nawiązaniu do zapisu SIWZ pkt 12.4 "Eksploatacja próbna" prosimy o informację czy należy przewidzieć w ofercie sprawdzanie czystości wentylacji, pobieranie próbek i ewentualne czyszczenie wraz z wymianą elementów eksploatacyjnych (np. filtry) w okresie 6 miesięcy po zakończeniu inwestycji.

#### **Odpowiedź nr 34**

*Zamawiający informuje, że nie należy ujmować w wycenie sprawdzania czystości wentylacji, pobierania próbek i ewentualnego czyszczenia wraz z wymianą elementów eksploatacyjnych (np. filtry) w okresie 6 miesięcy po zakończeniu inwestycji. Tym niemniej instalacje muszą być czyste na dzień przekazywania Zamawiającemu.*

#### **Pytanie nr 35**

Dotyczy branży sanitarnej

w nawiązaniu do zapisu SIWZ pkt 12.4 "Eksploatacja próbna"- "jeżeli rezultaty eksploatacji próbnej wykażą odstępstwo od gwarantowanych przez Wykonawcę, wówczas Wykonawca: - zidentyfikuje przyczynę odrzucenia testów; - prześle pisemną propozycję dotrzymania gwarantowanych parametrów; - otrzyma pisemną zgodę Zamawiającego na wyżej wymienioną propozycję; oraz - usunie przyczynę i ponownie przeprowadzi próbną eksploatację" prosimy o odpowiedź czy w sytuacji jeśli Zamawiający uzna, że jeden z parametrów jest niezgodny z wymaganiami to czas eksploatacji próbnej biegnie od nowa?

Prosimy o precyzyjne określenie warunków próbnej eksploatacji

#### **Odpowiedź nr 35**

*Jak odpowiedź na pytanie powyżej.*

#### **Pytanie nr 36**

Dotyczy spraw formalnych

W SIWZ załącznik nr 6 mamy zapisane: „Wszystkie nazwy własne oraz produkty referencyjne zgodnie z PZP użyte w niniejszym opracowaniu są jedynie określeniem parametrów technicznych.

wyznacznikiem standardu jakości, funkcjonalności i estetyki, koniecznym do spełnienia i stosowania. Produkty należy przyjmować jak w dokumentacji projektowej lub równoważne o parametrach równych lub nie gorszych niż proponowane". W związku z powyższym prosimy o podanie parametrów charakterystycznych jakie Zamawiający będzie brał pod uwagę w przypadku zestawów do podnoszenia ciśnienia, w dokumentacji załączona jest karta katalogowa. Spełnienie wszystkich parametrów z karty wykluczyłoby innych producentów. Ponadto prosimy o podanie parametrów charakterystycznych instalacji kanalizacji odwodnienia płyty nad garażem.

### **Odpowiedź nr 36**

*Wymagania dla zestawów do podnoszenia ciśnienia:*

*Każdy zestaw hydroforowy należy wyposażyć w obejście testujące, zgodne z wymaganiami stawianymi w Rozporządzeniu MSWiA z dnia 24 lipca 2009r. w sprawie przeciwpożarowego zaopatrzenia wodę oraz dróg pożarowych*

*Każda pompa w zestawie ze zintegrowaną przetwornicą częstotliwości, automatyczne sterowanie pompą,*

*Każdy zestaw wyposażony w pompę rezerwową.*

*Zintegrowane wykrywanie suchobiegu z automatycznym wyłączaniem w przypadku braku wody*

*Klasa energetyczna silnika IE4*

*Pompy i orurowanie ze stali nierdzewnej*

*Dane doborowe*

*Budynek 7MW (4):*

*Ciśnienie za zestawem – 0,46 MPa*

*Dostępne ciśnienie przez zestawem – 0,2MPa*

*Przepływ – 3,25 l/s na cele bytowe (na cele ppoż. przepływ wynosi 3,0 l/s).*

*Budynek 7MW (1,2):*

*Ciśnienie za zestawem – 0,35 MPa*

*Dostępne ciśnienie przez zestawem – 0,2MPa*

*Przepływ – 3,6 l/s na cele bytowe*

*Budynek 7MW (6,7):*

*Ciśnienie za zestawem – 0,35 MPa*

*Dostępne ciśnienie przez zestawem – 0,2MPa*

*Przepływ – 3,6 l/s na cele bytowe*

*Budynek 7MW (8,9):*

*Ciśnienie za zestawem – 0,35 MPa*

*Dostępne ciśnienie przez zestawem – 0,2MPa*

*Przepływ – 3,6 l/s na cele bytowe*

*Instalacja odwodnienia płyty stropowej powinna być wykonana z PE 100 min. SDR 26.*

### **Pytanie nr 37**

Dotyczy branży sanitarnej

Zgodnie z dokumentacją techniczną wentylacja mieszkań odbywa się przy pomocy systemu wentylacji mechanicznej niskociśnieniowej i średniociśnieniowej higrosterowalnej. Prosimy o podanie parametrów charakterystycznych jakie Zamawiający będzie brał pod uwagę dopuszczając rozwiązanie równoważne

### **Odpowiedź nr 37**

*W zakresie projektowym – parametry wymagane to:*

- 1. Zagwarantowanie właściwej akustyki kratki higrosterowalnych przy przepływach nominalnych – np. aneks kuchenny 50m<sup>3</sup>/h, spełnienie wymagań akustycznych dla wymagań w ciągu dnia i w ciągu nocy*
- 2. Właściwy, zgodny z PN przepływ powietrza na nawiewnikach okiennych – do 30m<sup>3</sup>/h (10Pa)*
- 3. Dobór ewentualnych wentylatorów zamiennych z uwzględnieniem ciśnienia wymaganego na kratce wywiewnej – np. w przypadku Aereco podciśnienie 10Pa przed kratką, w przypadku innych producentów wymagane podciśnienie przed kratką (dla zachowania obliczeniowych, normowych przepływów) np. kratka Alize Hygro 15/75 Harmann wymagane podciśnienie 80Pa*
- 4. Porównanie akustyki wentylatorów przy przepływach nominalnych oraz porównanie parametrów elektrycznych przy przepływach nominalnych i wymaganych podciśnieniach.*
- 5. Wentylacja higrosterowalna. Nie dopuszcza się zmiany na wentylację ciśnieniową*

### **Pytanie nr 38**

Dotyczy branży sanitarnej

Zgodnie z opisem projektu wykonawczego dotyczącego wentylacji pożarowej zapisano, że kanały napowietrzania klatki schodowej garażu wykonać z płyt samonośnych PROMATECT-L500 gr 50 o odporności ogniowej EIS 120.

Informujemy, że w dokumentacji rysunkowej brakuje rozwiązania projektowego dotyczącego napowietrzania klatek schodowych. Prosimy o wyjaśnienie i ewentualne uzupełnienie

### **Odpowiedź nr 38**

*Zapis w projekcie zbędny. Nie ma napowietrzania mechanicznego w klatkach schodowych. Oddymianie klatek schodowych w całości w zakresie architektury.*

### **Pytanie nr 39**

Dotyczy branży budowlanej

W związku z pytaniem nr 14 w pakiecie odpowiedzi z dnia 21.05.2020 r. prosimy o przesłanie aktualnego projektu organizacji ruchu dla garażu podziemnego – etap I – rys. PW-D-05\_Organizacja\_ruchu\_garaz\_7MW.pdf. Odpowiedź, której Państwo udzielili nie obejmuje projektu organizacji ruchu garażu podziemnego tylko zaktualizowany projekt konstrukcji.

### **Odpowiedź nr 39**

Zamawiający umieszcza rysunek pod linkiem: <https://ptbs.pl/ftp/organizacja.pdf>

#### **Odpowiedź 40**

**W uzupełnieniu do odpowiedzi na pytanie 75 z pakietu z dnia 15.06.2020r.:**

Zamawiający uszczegóławia informacje nt śmietników oraz podział na poszczególne rodzaje odpadów dla miejsca składowania odpadów 7MW-1 i 7MW-2 poprzez zamieszczenie zaktualizowanych rysunków Miejsc składowania odpadów pod linkiem:

<https://ptbs.pl/ftp/pojemniki.rar>

#### **Odpowiedź 41**

**W uzupełnieniu do odpowiedzi na pytanie 41 z pakietu z dnia 16.06.2020r.:**

Pytanie brzmiało: Prosimy o informacje nt. skrzynek lokatorskich i tablic informacyjnych. Brak informacji oprócz informacji w opisie: „skrzynki na listy + tablica informacyjna - typowe stalowe, zgodne z Prawem Pocztowym, malowane proszkowo wg palety RAL; tablica min 100\*120cm, w każdej z klatek, na poziomie parteru”. Są wrysowane na rzutach, jednak bez wymiarów i opisu, brak podanych ilości.

Odpowiedź: Ilości skrzynek na listy i tablic informacyjnych podane są w Załączniku nr 1 do niniejszych odpowiedzi.

#### **Pytanie nr 42**

W załączniku nr 6 do SIWZ, w pkt. 1.1 został zamieszczony rysunek ze zmianami dot. lokalu administracyjnego. Na tym rysunku brakuje wejścia do pomieszczenia dla ekip sprzątających. Prosimy o przesłanie poprawionego rysunku.

#### **Odpowiedź 42**

Zamawiający planuje docelowo zamknąć przejście pomiędzy lokalem administracji i pom. ekip sprzątających oraz udostępnić wejście do lokalu zgodnie z informacją zawartą w pkt 1.1 Załącznika nr 6: „Należy też przystosować okno z pomieszczenia A.0.79 o symbolu 06v do otwierania i zamykania z obu stron. Wymagane jest zamontowanie klamki i zamka patentowego z wkładką bębnekową co najmniej klasy C lub równoważnej.”

#### **Pytanie nr 43**

Prosimy o udzielenie wyjaśnień:

W Załączniku nr 6 do SIWZ, w pkt.1.11 są następujące zapisy dot. wykończenia pomieszczeń usługowych: „W lokalach należy wycenić wykonanie tynków ścian i sufitów, gruntowanie i przygotowanie pod malowanie ...”

„Dodatkowo każda z łazienek ma być wykończona i wyposażona w biały montaż.”

Czym mają być zagruntowane ściany i sufity oraz jak mamy rozumieć stwierdzenie ”przygotowane pod malowanie”

Prosimy o szczegółowe wytyczne dotyczące wykończenie łazienek (czy mają być wykończone w takim samym zakresie jak łazienki w lokalach mieszkalnych?).

#### **Odpowiedź 43**

*Poprzez zapis „przygotowanie pod malowanie ...”- Zamawiający rozumie powierzchnię czystą, gładką i gotową do malowania przez najemcę.*

*Zamawiający informuje, że ściany i sufity mają być zagruntowane ogólnodostępnymi produktami gruntującymi dobranymi do rodzaju wykonanego tynku. Natomiast łazienki usług mają być wykończone zgodnie ze Szczegółowymi wytycznymi realizacji z Załącznika nr 8. Zamawiający dopuszcza wykonanie wykończenia ścian w postaci okładzin z płytek ceramicznych lub tak jak w mieszkaniach.*

#### **Pytanie nr 44**

W nawiązaniu do odpowiedzi nr 13 i 14 z dn. 21.05.2020 uprzejmie informujemy, że w umieszczonej na serwerze dokumentacji brakuje nadal rysunków konstrukcyjnych dla murków oporowych. Proszę o uzupełnienie.

#### **Odpowiedź 44**

*Zamawiający nie dysponuje rysunkami konstrukcyjnymi murków, jednakże informujemy, że dopuszczamy zamienne ich wykonanie w technologii monolitycznej lub jako typowe prefabrykowane. W celu ich wyceny i wykonania należy zastosować beton C25/35 oraz zbrojenie krzyżowe #10 co 15 cm przy każdej powierzchni ściany i fundamentu. Pod fundamentami należy ułożyć podbeton C8/10 o grubości min. 10 cm.*

*Należy zastosować następujące otuliny prętów:*

*Otulina dolna od spodu fundamentów: 50 mm  
Otuliny boczne i z wierzchu fundamentów: 35 mm  
Otuliny w ścianach: 25 mm.*

*Pręty podłużne można łączyć na zakład wynoszący min 50 cm i w jednym miejscu należy łączyć maksymalnie 50% prętów. Minimalne przesunięcie łączenia prętów wynosi 150 cm.*

*Ściany murków oporowych powinny być zamknięte od góry oraz na końcach prętami typu U o średnicy min. #8 w rozstawie co 15 cm. Długość minimalna swobodnych ramion prętów U wynosić ma 35 cm.*

Prezes Zarządu  
*Andrzej Konieczny*

Kierownik Działu  
Inwestycyjno-Technicznego  
*mgr inż. Agnieszka Buczyńska-Pigula*



Załącznik nr 1:

budynek		tablice informacyjne	skrzynki na listy	
<b>7MW-1</b>				
	A	1	15	
	B	1	8	
	<b>Razem, szt</b>	<b>2</b>	<b>23</b>	
<b>7MW-2</b>				
	A	1	15	
	B	1	11	
	C	1	11	
	D	1	11	
	E	1	8	
	<b>Razem, szt</b>	<b>5</b>	<b>56</b>	
<b>7MW-3</b>				
	A	1	12	
	B	1	12	
	C	1	11	
	D	1	11	
	E	1	11	
	<b>Razem, szt</b>	<b>5</b>	<b>57</b>	
<b>7MW-4</b>				
	A	1	11	
	B	1	11	
	C	1	9	
	D	1	9	
	E	1	9	
	<b>Razem, szt</b>	<b>5</b>	<b>49</b>	
<b>7MW-5</b>				
	A	1	15	
	<b>Razem, szt</b>	<b>1</b>	<b>15</b>	
<b>7MW-6</b>				
	A	1	11	
	B	1	11	
	C	1	11	
	D	1	12	
	E	1	12	(w tym 1 skrzynka dla administracji)
	<b>Razem, szt, z adm.</b>	<b>5</b>	<b>57</b>	
<b>7MW-7</b>				
	A	1	24	
	<b>Razem, szt</b>	<b>1</b>	<b>24</b>	
<b>7MW-8</b>				

	A	1	8
	B	1	16
	<b>Razem, szt</b>	<b>2</b>	<b>24</b>
<b>7MW-9</b>			
	A	1	9
	B	1	9
	C	1	9
	D	1	11
	E	1	11
	<b>Razem, szt</b>	<b>5</b>	<b>49</b>
<b>razem cały kwartał, szt.</b>		<b>31</b>	<b>354</b>