



Konstancin-Jeziorna, 29.04.2024 r.

**Do wszystkich
Uczestników postępowania**

Dotyczy postępowania o udzielenie zamówienia publicznego prowadzonego w trybie przetargu nieograniczonego o szacunkowej wartości **powyżej progu**. Na wykonanie roboty budowlanej dla nw. zadania: „**Rozbudowa, przebudowa i modernizacja budynku szpitala przy ul. Barskiej 16/20 w Warszawie**”. Znak sprawy – PN 95/2023.

Zamawiający informuje, że w terminie określonym zgodnie z art. 284 ust. 2 ustawy z 11 września 2019 r. – Prawo zamówień publicznych (Dz.U. 2023 r. poz. 1605) – dalej: p.z.p., wykonawcy zwrócili się do Zamawiającego (MCR STOCER Sp. z o.o.) z wnioskiem o wyjaśnienie.

W związku z powyższym, Zamawiający udziela następujących wyjaśnień:

1. Pytanie

Czy wycinka drzew jest po stronie wykonawcy?

Odpowiedź:

Tak. Wycinka drzew jest po stronie Wykonawcy.

2. Pytanie

Czy uzyskanie zgody na wycinkę opłaty administracyjne są po stronie Zamawiającego?

Odpowiedź:

Tak. Wszelkie uzgodnienia oraz koszty administracyjne są po stronie Zamawiającego.

3. Pytanie

Prosimy o informację czy Zamawiający dysponuje pozwoleniem na wycinkę? Jeśli tak prosimy o udostępnienie.

Odpowiedź:

Zamawiający udostępnia NOTE-FORMALNOŚCI (modyfikacja ZAŁ. 16 OPZ) przedstawiającą stan aktualizacji dokumentów formalno-prawnych. W zakresie pozwolenia na wycinkę zostaje dodana Decyzja nr 44/III/D/2019/2024 z dn. 04.03.2024 oraz Decyzja Nr 16/D/2024 z dn. 02.04.2024r.

4. Pytanie

Prosimy o informację, po czyjej stronie są koszty administracyjne związane z wycinką drzew/ krzewów.

Odpowiedź:

Koszty administracyjne są po stronie Zamawiającego.

5. Pytanie

Prosimy o potwierdzenie, że projekt wykonawczy został dostosowany do aktualnych na dzień uzyskania ostatecznego pozwolenia na budowę przepisów i wytycznych w zakresie. m.in. WT, innych akt.

Odpowiedź:

Oferenci mają udostępnioną dokumentację projektu wykonawczego wraz z rewizjami dokumentacji stanowiącą uzupełnienia lub uszczegółowienia wynikające z pytań zadanych przez Oferentów oraz rewizje dokumentacji

uwzględniające wytyczne nowej ekspertyzy pożarowej, dostosowujące instalacje wentylacji mechanicznej do normy PN-EN 2101-13 z 09-2022 oraz instalacje SSP do specyfikacji technicznej PKN-CEN/TS 54-14:2020-9..

6. Pytanie

Prosimy o uzupełnienie dokumentacji o Projekt osłon radiologicznych.

Odpowiedź:

Rozwiązania w zakresie ochrony radiologicznej zostały zamieszczone w 11 ZAŁ. OPZ. Szczegółowe rozwiązania wg dokumentacji warsztatowej.

7. Pytanie

Prosimy o potwierdzenie, że Inwestor posiada wszelkie uzgodnienia związane z kolizjami elektroenergetycznymi oraz przelączeniami z operatorem energetycznym.

Odpowiedź:

Zamawiający udostępnia NOTE-FORMALNOŚCI (modyfikacja ZAŁ. 16 OPZ), przedstawiającą stan aktualizacji dokumentów formalno-prawnych oraz zakres i działania jakie należy uwzględnić w Ofercie.

8. Pytanie

Prosimy o podanie rodzaju badań i procedur ich prowadzenia w celu wyliczenia parametrów stałych osłon radiologicznych.

Odpowiedź:

Rozwiązania w zakresie ochrony radiologicznej zostały zamieszczone w 11 ZAŁ. OPZ. Szczegółowe rozwiązania wg dokumentacji warsztatowej.

9. Pytanie

W dokumentacji brak wytycznych wielobranżowych dotyczących dostosowania pomieszczeń pod RTG i MRI. Prosimy o uzupełnienie tych informacji gdyż brak ich w dostępnej dokumentacji.

Odpowiedź:

Rozwiązania w zakresie ochrony radiologicznej zostały zamieszczone w 11 ZAŁ. OPZ. Szczegółowe rozwiązania wg dokumentacji warsztatowej.

10. Pytanie

W nawiązaniu do oględzin windy funkcjonującej na budynku A oraz jej stanu technicznego i przewidywanej wymaganej certyfikacji/gwarancji prosimy o potwierdzenie, że nie należy przyjmować w ofercie wymiany windy na nową.

Odpowiedź:

Z uwagi na obecny stan techniczny, windy będą wymieniane na nowe. Zakres będzie objęty odrębnym przetargiem.

11. Pytanie

Gdzie będzie się znajdować rozprężalnia N2O po likwidacji obecnej? Czy Zamawiający oczekuje/dopuszcza wyposażenie budynku tlenowni w rozprężalnię N2O?

Odpowiedź:

Projekt gazów medycznych na tym etapie nie obejmuje rozprężalni N2O. Zamawiający udostępnia rewizję: paczka TECH+GAZ.-odp. XVII z dostosowaniem dokumentacji do wydanych aktualizacji architektury i wentylacji.

12. Pytanie

Czy po likwidacji stanowiska do napełniania butli z tlenem zamawiający posiada alternatywne źródło butli tlenowych celem utrzymania ciągłości dostaw tlenu medycznego w krytycznych momentach tzw. przepięcia instalacji i dalszego refakturowania ich Wykonawcy?

Odpowiedź:

Zgodnie z opisem 244-IP-TT-XX-TD-G-58001 pkt 5.3. Zamawiający udostępnia rewizję: paczka TECH+GAZ.-odp. XVII z dostosowaniem dokumentacji do wydanych aktualizacji architektury.

13. Pytanie

ZIELEŃ – czy Zamawiający posiada prawomocne decyzje na wycinkę drzew i czy w to miejsce są do wykonania nasadzenia zastępcze czy tylko te objęte projektem zieleni ?

Odpowiedź:

Zamawiający udostępnia NOTE-FORMALNOŚCI przedstawiającą stan aktualizacji dokumentów formalno-prawnych. W zakresie pozwolenia na wycinkę zostaje dodana Decyzja nr 44/III/D/2019/2024 z dn. 04.03.2024 oraz Decyzja Nr 16/D/2024 z dn. 02.04.2024r.

Zamawiający udostępnia rewizję dokumentacji : paczka ZIELEŃ-odp. XVII

14. Pytanie

Prosimy o potwierdzenie iż w projekcie budowlanym i wykonawczym wprowadzono i uzgodniono odstępstwa w stosunku do Warunków Technicznych.

Odpowiedź:

Wszelkie odstępstwa stanowią część projektu budowlanego który uzyskał pozwolenie na budowę.

15. Pytanie

Brak ostatecznej lokalizacji murów oporowych w świetle granicy z działką Joteyki 13 – czy ściana wchodzi w działkę sąsiada?

Odpowiedź:

Zgodnie z projektem, mur oporowy zlokalizowany jest na działce WM Joteyki 13, gdyż jest to mur należący do WM. Dopuszcza się lokalizację muru oporowego na działce Inwestora.

16. Pytanie

Prosimy o wyjaśnienie zapisów z dokumentacji dot. panelowego systemu obudowy sal operacyjnych: „ Wysoka trwałość elementów zabudowy panelowej, potwierdzona pozytywnym wynikiem z badań sejsmicznych”

Odpowiedź:

Prosimy Oferenta o wskazanie, w której części dokumentacji znajduje się zapis którego dotyczy pytanie.

17. Pytanie

Dot. bud. D -wobec rozbieżności w dokumentacji przetargowej między dokumentacją rysunkową (przekroje), a przedmiarem prosimy o wskazanie do jakiej wysokości należy przyjąć obudowy systemowe sal operacyjnych – dok. sugeruje h=3,3m, przedmiar 2,8m.

Odpowiedź:

Należy wykonać do wysokości 3,3m

18. Pytanie

Dot. bud. A- prosimy o potwierdzenie, że pomimo złego stanu technicznego istniejących wind, Zamawiający przewiduje jedynie wymianę drzwi na pożarowe.

Odpowiedź:

Z uwagi na obecny stan techniczny, windy będą wymieniane na nowe. Zakres będzie objęty odrębnym przetargiem.

19. Pytanie

Dot. bud. D- zgodnie z zestawieniem wyposażenia, klatka Faradaya jest poza zakresem przetargu. Prosimy o potwierdzenie, że dostawa i montaż drzwi Df oraz okna OF.1 jest również poza zakresem niniejszego przetargu

Odpowiedź:

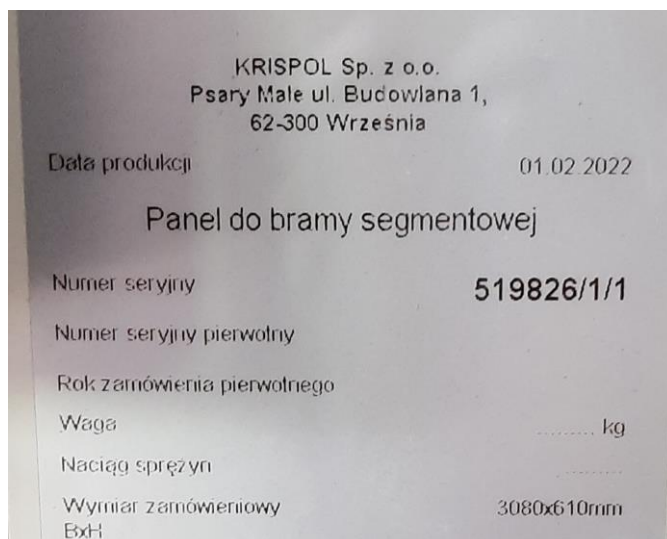
Klatkę Faradaya wraz z dostawą i montażem drzwi Df oraz okna OF.1 należy uwzględnić w przedmiocie zamówienia.

20. Pytanie

Dot. bud A: W opisie architektury jest zapis: „, Wymiana istniejących bram wjazdowych na Izbę Przyjęć w Ciepłej Sieni – Brama rolowana wymiary ok. 300 x 300 cm – do sprawdzenia w naturze” – brak tych bram w zestawieniu. Prosimy o podanie parametrów bramy lub potwierdzenie, że bramy te są poza zakresem tego przetargu.

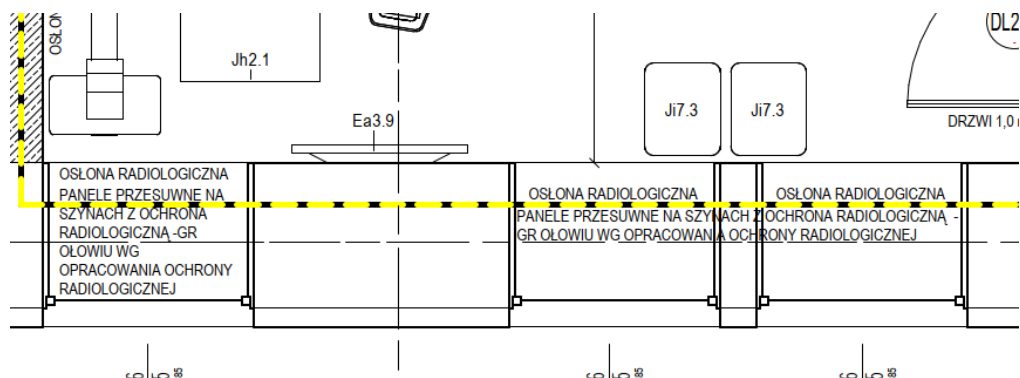
Odpowiedź:

Należy wykonać wymiany istniejących bram. Należy zastosować bramy o równoważnych parametrach jak istniejące. Brama rolowana o wymiarach ok. 300 x 300 cm -do sprawdzenia w naturze. Istniejąca automatyka bramy GFA SE9 230V/MO720. Parametry i specyfikacja nie gorsza niż istniejąca brama. Poniżej tabliczka znamionowa istniejącej bramy:



21. Pytanie

Dot. bud A: prosimy o doprecyzowanie wymagań dla elementów wskazanych na rys. „panele przesuwne na szynach z ochroną radiologiczną wg opracowania ochrony radiologicznej” W dokumentacji nie znajdujemy odniesienia do tych elementów. Prosimy o uzupełnienie.



Odpowiedź:

Rozwiązania w zakresie ochrony radiologicznej została zamieszczona w 11 ZAŁ. OPZ . Osłony radiologiczne powinny zostać wykonane zgodnie z projektem warsztatowym będącym częścią dokumentacji budowy, za której opracowanie odpowiedzialny jest Generalny Wykonawca.

22. Pytanie

Ze względu na procedurę związaną z wymianą drzwi oraz wymogu spełnienia i dostosowania dźwigów do obecnie obowiązujących mając na uwadze obecny stan czy Zamawiający rozważa wymianę kabiny wraz z maszynownią ?

Odpowiedź:

Z uwagi na obecny stan techniczny, windy będą wymieniane na nowe. Zakres będzie objęty odrębnym przetargiem.

23. Pytanie

Czy drzwi w windach należy wymienić na każdym poziomie?

Odpowiedź:

Z uwagi na obecny stan techniczny, windy będą wymieniane na nowe. Zakres będzie objęty odrębnym przetargiem.

24. Pytanie

Prosimy o udostępnienie aktualnych warunków technicznych przyłączenia do sieci oraz warunków technicznych usunięcia kolizji wydanych przez gestorów sieci: MPWiK, PSG, Veolia, Innogy, Orange, Netia.

Odpowiedź:

Zamawiający udostępnia NOTE-FORMALNOŚCI (modyfikacja ZAŁ. 16 OPZ) przedstawiającą stan aktualizacji dokumentów formalno-prawnych oraz zakres i działania jakie należy uwzględnić w Ofercie.

25. Pytanie

Jeżeli uzyskanie aktualnych warunków przyłączeniowych ma być po stronie Generalnego Wykonawcy, prosimy o potwierdzenie, że termin wykonania Umowy zostanie wydłużony o czas niezbędny do uzyskania aktualnych warunków przyłączeniowych oraz ponownego uzgodnienia dokumentacji technicznej z gestorami sieci, które może trwać nawet kilkanaście miesięcy.

Odpowiedź:

Uzyskanie niezbędnych pozostałych formalności należy zaplanować z odpowiednim wyprzedzeniem w stosunku do realizacji robót, z uwzględnieniem w Harmonogramie Realizacji czasu koniecznego na ich procedowanie. Z powodów niezależnych od Generalnego Wykonawcy, gdy termin będzie się wydłużał, należy niezwłocznie poinformować Inwestora o zaistniałej sytuacji .

26. Pytanie

Prosimy o udostępnienie aktualnej decyzji lokalizacyjnej zjazdów z ul. Barskiej oraz ul. Joteyki, udostępniona decyzja lokalizacyjna nr 9/2019 z dnia 10 kwietnia 2019r. utraciła ważność.

Odpowiedź:

Zamawiający udostępnia NOTE-FORMALNOŚCI (modyfikacja ZAŁ. 16 OPZ) przedstawiającą stan aktualizacji dokumentów formalno-prawnych oraz zakres i działania jakie należy uwzględnić w Ofercie.

27. Pytanie

Prosimy o udostępnienie aktualnej decyzji lokalizacyjnej zjazdów z ul. Barskiej oraz ul. Joteyki, udostępniona decyzja lokalizacyjna nr 9/2019 z dnia 10 kwietnia 2019r. utraciła ważność.

Odpowiedź:

Zamawiający udostępnia NOTE-FORMALNOŚCI (modyfikacja ZAŁ. 16 OPZ) przedstawiającą stan aktualizacji dokumentów formalno-prawnych oraz zakres i działania jakie należy uwzględnić w Ofercie.

28. Pytanie

Prosimy o informację, czy Zamawiający posiada pozwolenie na wycinkę drzew?

Odpowiedź:

Zamawiający udostępnia NOTE-FORMALNOŚCI(modyfikacja ZAŁ. 16 OPZ) przedstawiającą stan aktualizacji dokumentów formalno-prawnych. W zakresie pozwolenia na wycinkę zostaje dodana Decyzja nr 44/III/D/2019/2024 z dn. 04.03.2024 oraz Decyzja Nr 16/D/2024 z dn. 02.04.2024r

29. Pytanie

Prosimy o informację z jakiego materiału mają być wykonane listwy rozdzielające różne typy nasadzeń. Zgodnie z IP-244-00-XX-TD-Z-01002 ZESTAWIENIE ILOŚCIOWE ZIELENI jest to listwa stalowa, natomiast zgodnie z -244-00-XX-TD-Z-01001 PROJEKT ZAGOSPODAROWANIA TERENU (PZT) wraz z niezbędną infrastrukturą techniczną dla Inwestycji polegającej na: „Rozbudowie, przebudowie i modernizacji budynku szpitala przy ul. Barskiej 16/20 w Warszawie” jest to tworzywo sztuczne (HPDE).

Odpowiedź:

Należy wykonać z tworzywa sztucznego HDPE.

30. Pytanie

Prosimy o informację gdzie zastosować jako warstwę wykończenia powierzchni pod roślinami korę drobno mieloną, a gdzie kruszywo melafir – zgodnie z IP-244-00-XX-TD-Z-01002 PROJEKT ZIELENI - PW - zestawienie ilościowe.

Odpowiedź:

Zgodnie z pkt 5.3 opisu projektu wykonawczego zieleni. Nie projektuje się kruszywa melafir

31. Pytanie

Prosimy o potwierdzenie, że po stronie Generalnego Wykonawcy nie jest nawadnianie drzew, krzewów, roślin okrywowych oraz trawników w okresie gwarancji.

Odpowiedź:

Inwestor potwierdza, że nawadnianie roślin leży postronnie Zamawiającego.

32. Pytanie

Prosimy o informację czy w zakresie postępowania jest system nawadniania?

Odpowiedź:

Inwestor potwierdza, że nawadnianie roślin leży postronnie Zamawiającego

33. Pytanie

Prosimy o potwierdzenie, że istniejących drzew do zachowania jest 57 sztuk.

Odpowiedź:

Zamawiający udostępnia NOTE-FORMALNOŚCI przedstawiającą stan aktualizacji dokumentów formalno-prawnych. W zakresie pozwolenia na wycinkę zostaje dodana Decyzja nr 44/III/D/2019/2024 z dn. 04.03.2024 oraz Decyzja Nr 16/D/2024 z dn. 02.04.2024r. Gospodarka zielenią zgodnie z aktualną decyzją oraz rewizją PW: paczka ZIELEŃ-odp. XVII

34. Pytanie

Prosimy o informację, jakie warstwy należy przyjąć dla projektowanej zieleni niskiej na stropie nad rampą w osiach 2e-4e/De-Fe pod nasadzenia dachowe intensywne.

Odpowiedź:

Zgodnie z projektem wykonawczym zieleni, tj. warstwa 40cm substratu do nasadzeń dachowych intensywnych.

35. Pytanie

Prosimy o potwierdzenie, że ofertę dotyczącą pielęgnacji oraz wycinek zieleni należy przygotować na podstawie dokumentu z projektu budowlanego pt. „Tabela 1. Inwentaryzacja i gospodarka zielenią istniejącą, grudzień 2018, Warszawa”.

Odpowiedź:

Zamawiający udostępnia NOTE-FORMALNOŚCI przedstawiającą stan aktualizacji dokumentów formalno-prawnych. W zakresie pozwolenia na wycinkę zostaje dodana Decyzja nr 44/III/D/2019/2024 z dn. 04.03.2024 oraz Decyzja Nr 16/D/2024 z dn. 02.04.2024r. Gospodarka zielenią zgodnie z aktualną decyzją oraz rewizją PW: paczka ZIELEŃ-odp. XVII

36. Pytanie

Prosimy o informację czy te pozycje z drzewami z tabeli dotyczącej zieleni poniżej należy usunąć czy zachować? W zaleceniach wpisano „do zachowania”, jednak są jednocześnie w kolizji z inwestycją

Jestem cię jemięzłotym i kolizja z inwestycją

106	Tilia cordata	lipa drobnolistna	-	11	7	średni	15%	ubytek wglębny na wysokości 110 cm, deformacje w korzenie	kolizja z inwestycją	do zachowania
107	Tilia cordata	lipa drobnolistna	-	4	2	średni	15%	zapalikiwany, deformacje pnia u podstawy	kolizja z inwestycją	do zachowania

Odpowiedź:

Zamawiający udostępnia NOTE-FORMALNOŚCI przedstawiającą stan aktualizacji dokumentów formalno-prawnych. W zakresie pozwolenia na wycinkę zostaje dodana Decyzja nr 44/III/D/2019/2024 z dn. 04.03.2024 oraz Decyzja Nr 16/D/2024 z dn. 02.04.2024r. Gospodarka zielenią zgodnie z aktualną decyzją oraz rewizją PW: paczka ZIELEŃ-odp. XVII

37. Pytanie

Na rysunku numer 244-IP-A--B1-DR-A-02001 - rzut kondygnacji B1 - budynek A w pomieszczeniu EN.B1.12 ECPW zaznaczone zostały panele przesuwne na szynach z ochroną radiologiczną. Prosimy o uzupełnienie informacji dotyczących zaznaczonych paneli przesuwnych.

Odpowiedź:

Oslony radiologiczne powinny zostać wykonane zgodnie z projektem warsztatowym będącym częścią dokumentacji budowy, za które opracowanie odpowiedzialny jest Generalny Wykonawca.

38. Pytanie

Prosimy o informację czy w zakres przetargu wchodzi dostawa i montaż klatki Faradaya w pomieszczeniu MRI, tj. DO.00.35?

Odpowiedź:

Tak, dostawa i montaż klatki Faradaya powinny zostać uwzględnione.

39. Pytanie

Zwracamy się z prośbą o wyjaśnienie sposobu wykończenia ścian w salach operacyjnych. W opisie technicznym dla budynku D (plik D_244-IP-00-XX-TD-A-02000_OPIS.pdf) zapisano: "Panele ściennie wykonane ze stali nierdzewnej licowane szkłem do wysokości 230 cm". Prosimy o wyjaśnienie, w jaki sposób należy wykończyć ściany powyżej wysokości 2,30m.

Odpowiedź:

Panele ze stali nierdzewnej licowane szkłem należy wykonać na całej wysokości ścian od podłogi do poziomu sufitu podwieszanego.

40. Pytanie

Czy Zamawiający podpisał z Zakładem Energetycznym Umowę o usunięcie kolizji na podstawie wydanych Technicznych Warunków Usunięcia Kolizji nr ND\KK\24363\2018 z dn. 25.10.2018r.?

Odpowiedź:

Zamawiający udostępnia NOTE-FORMALNOŚCI (modyfikacja ZAŁ. 16 OPZ) przedstawiającą stan aktualizacji dokumentów formalno-prawnych oraz zakres i działania jakie należy uwzględnić w Ofercie.

41. Pytanie

Czy Zamawiający podpisał z Zakładem Energetycznym porozumienie kolizyjne na podstawie wydanych Technicznych Warunków Usunięcia Kolizji nr ND\KK\24363\2018 z dn. 25.10.2018r.?

Odpowiedź:

Zamawiający udostępnia NOTE-FORMALNOŚCI (modyfikacja ZAŁ. 16 OPZ) przedstawiającą stan aktualizacji dokumentów formalno-prawnych oraz zakres i działania jakie należy uwzględnić w Ofercie.

42. Pytanie

Prosimy o wyjaśnienie czy Zamawiający potwierdza, że opis przedmiotu zamówienia zawiera wyczerpujące informacje o warunkach istniejących na terenie nieruchomości na której mają być wykonane roboty oraz oświadcza, że przygotowany opis przedmiotu zamówienia umożliwi Wykonawcy jednoznaczną ocenę zakresu robot, warunków i czasu koniecznego do należytego wykonania zadania oraz pozwala na dokonanie ostatecznej kalkulacji wynagrodzenia Wykonawcy?

Odpowiedź:

Zamawiający potwierdza.

43. Pytanie

§1 ust. 2 pkt 2) Prosimy o udostępnienie decyzji udzielającej zezwolenia na wycinkę drzew kolidujących z wykonaniem przedmiotu umowy i udzielenie informacji, kto ponosi koszt opłat administracyjnych wynikających z decyzji

Odpowiedź:

Zamawiający udostępnia NOTE-FORMALNOŚCI przedstawiającą stan aktualizacji dokumentów formalno-prawnych. W zakresie pozwolenia na wycinkę zostaje dodana Decyzja nr 44/III/D/2019/2024 z dn. 04.03.2024 oraz Decyzja Nr 16/D/2024 z dn. 02.04.2024r. Koszty administracyjne są po stronie Zamawiającego.

44. Pytanie

Prosimy o potwierdzenie, że koszty administracyjne związane z wycinką drzew są w zakresie Zamawiającego.

Odpowiedź:

Koszty administracyjne są po stronie Zamawiającego

45. Pytanie

Prosimy o potwierdzenie, że w SWZ przekazane zostały Wykonawcom wszystkie niezbędne do wykonania umowy warunki przyłączenia. W przeciwnym wypadku należy zmodyfikować postanowienie par 5 ust. 6 pkt 9) bowiem uzależniany może być zakres obowiązków Wykonawcy od okoliczności przyszłych i niepewnych, na które nie ma on wpływu (Wykonawca nie ma wpływu na to, jakie koszty przyłączenia będzie musiał ponieść, nie znając dokumentacji przyłączeniowej i warunków stawianych przez gestorów sieci)

Odpowiedź:

Zamawiający udostępnia NOTE-FORMALNOŚCI przedstawiającą stan aktualizacji dokumentów formalno-prawnych oraz zakres i działania jakie należy uwzględnić w Ofercie.

46. Pytanie

7. Dot. bud. A- prosimy o uzupełnienie dokumentacji wykonawczej o uszczegółowienie rozwiązań dla stropów, o których mowa niżej:

**** zamiennie, w miejscach poddanych zwiększonym obciążeniom oraz w sytuacjach uzasadnionych stanem konstrukcji zastosować wełnę mineralną kalibrowaną, min. 3cm (podłoga pływająca) + folia, doszczegółowienie na etapie PW;

Odpowiedź:

Należy uwzględnić przekazaną rewizję dokumentacji w tym spis przegród: paczka ARCH-odp. XV.

47. Pytanie

Prosimy o informację czy okno „OF.1” jest w zakresie postępowania? Zgodnie z wykazem wyposażenia w pomieszczeniu „DO.00.35 GABINET MR” klatka Faradaya jest poza zakresem postępowania, a okno OF.1 jest częścią tej zabudowy.

Odpowiedź:

Klatkę Faradaya wraz z dostawą i montażem drzwi Df oraz okna OF.1 należy uwzględnić w przedmiocie zamówienia.

48. Pytanie

Prosimy o potwierdzenie, że klatka Faradaya zgodnie z w PW architektury jest poza zakresem tego postępowania.

Odpowiedź:

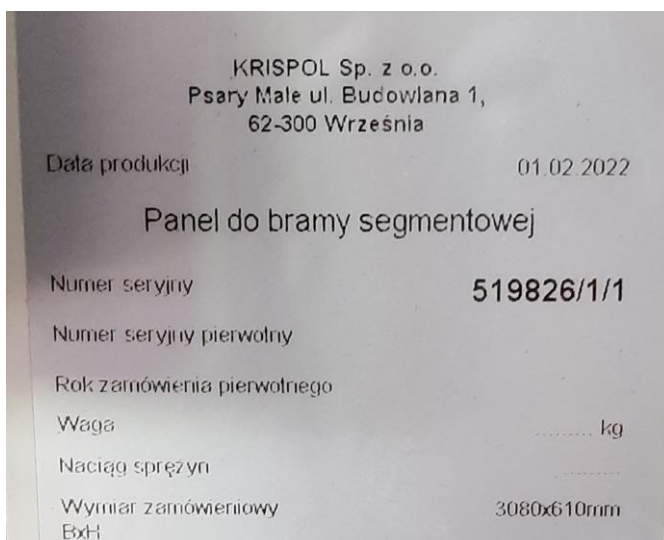
Klatkę Faradaya wraz z dostawą i montażem drzwi Df oraz okna OF.1 należy uwzględnić w przedmiocie zamówienia.

49. Pytanie

Prosimy o udostępnienie podstawowych wymagań koniecznych do wyceny zakresy „Wymiany istniejących bram wjazdowych na Izbę Przyjęć w Ciepłej Sieni”.

Odpowiedź:

Należy wykonać wymiany istniejących bram. Należy zastosować bramy o parametrach równoważnych jak istniejące. Brama rolowana o wymiarach ok. 300 x 300 cm -do sprawdzenia w naturze. Istniejąca automatyka bramy GFA SE9 230V/MO720. Parametry i specyfikacja nie gorsza niż istniejąca brama. Poniżej tabliczka znamionowa istniejącej bramy:



50. Pytanie

W punkcie 7.1 Projektu Budowlanego oraz rysunkach elewacji wskazuje się, że "Dopuszcza się zastosowanie żaluzji zewnętrznych wykorzystujących energię słoneczną oraz rozwiązań stolarki okiennej wykorzystujących alternatywne źródła energii). Prosimy o doprecyzowanie, jakie są oczekiwania Zamawiającego względem mocy oraz sposobu wykonania paneli fotowoltaicznych.

Odpowiedź:

Wykonawca powinien zamontować żaluzje na dachu, które pozwalają na ewentualny montaż paneli w przyszłości. Na obecnym etapie nie zakłada się montażu żadnych paneli fotowoltaicznych.

51. Pytanie

Rzuty budynku D dla elewacji, wskazują, że żaluzje powinny posiadać możliwość integracji baterii (ogniw) fotowoltaicznych. Prosimy o wskazanie, czy Zamawiający oczekuje, iż wszystkie żaluzje zamontowane na dachu powinny być wykonane jako laminat fotowoltaiczny?

Odpowiedź:

Wykonawca powinien zamontować żaluzje na dachu, które pozwalają na ewentualny montaż paneli w przyszłości. Na obecnym etapie nie zakłada się montażu żadnych paneli fotowoltaicznych.

52. Pytanie

Prosimy o podanie wymiarów projektowanych drzwi do szybów windowych w istniejącym budynku A.

Odpowiedź:

Z uwagi na obecny stan techniczny, windy będą wymieniane na nowe. Zakres będzie objęty odrębnym przetargiem.

53. Pytanie

Prosimy o przekazanie projektu tymczasowej oraz stałej organizacji ruchu w związku z budową zjazdów w ul. Barskiej oraz ul. T. Joteyki.

Odpowiedź:

Zamawiający udostępni NOTĘ-FORMALNOŚCI (modyfikacja ZAŁ. 16 OPZ) przedstawiającą stan aktualizacji dokumentów formalno-prawnych oraz zakres i działania jakie należy uwzględnić w Ofercie.

54. Pytanie

PZT Zielen – prosimy o jednoznaczne określenie na jaki czas i od kiedy ma obowiązywać okres gwarancji/pielęgnacji na nowe nasadzenia. Zapisy w opisie Zieleni nie są jednoznaczne – co należy rozumieć przez zapis „okres pielęgnacji powykonawczej trwa 12 miesięcy od dnia odbioru wykonanego w całości projektu” (całość projektu to wykonanie wszystkich nasadzeń i ich protokolarny odbiór czy wykonanie całej inwestycji?).

Odpowiedź:

Przez okres 12 miesięcy od daty odbioru końcowego Wykonawca będzie pielęgnować zielen w zakresie nowych/zastępczych nasadzeń.

55. Pytanie

PZT Zielen – prosimy o jednoznaczne określenie czy w okresie realizacji Inwestycji należy przewidzieć pielęgnację istniejącej pozostającej zieleni (również koszenie trawników). Czy zakres ten jest zlecony przez Szpital np. firmie zajmującej się pielęgnacją zieleni?.

Odpowiedź:

W zakresie Wykonawcy będzie pielęgnacja zieleni -nowych/zastępczych nasadzeń, przez okres 12 miesięcy od daty odbioru końcowego.

56. Pytanie

PZT Zieleń – w przedmiarze podana jest informacja że do usunięcia są drzewa w ilości 10szt i krzewy w ilości 3456m2 – prosimy o potwierdzenia gdyż z dokumentacji (rys. PZT i inwentaryzacja) wynikają inne ilości. Kto ponosi koszty prawomocnej decyzji na wycinkę ?

Odpowiedź:

Zamawiający udostępnia NOTE-FORMALNOŚCI przedstawiającą stan aktualizacji dokumentów formalno-prawnych. W zakresie pozwolenia na wycinkę zostaje dodana Decyzja nr 44/III/D/2019/2024 z dn. 04.03.2024 oraz Decyzja Nr 16/D/2024 z dn. 02.04.2024r. Gospodarka zielenią zgodnie z aktualną decyzją oraz rewizją PW: paczka ZIELEŃ-odp. XVII

57. Pytanie

Prosimy o przekazanie kompletnego rysunku dotyczącego osłon radiologicznych dla sal operacyjnych BO.03.37; BO.03.34; BO.03.31. Na rzucie brak części ścian, drzwi i oznaczeń dla zakresu osłon.

Odpowiedź:

Osłony radiologiczne powinny zostać wykonane zgodnie z projektem warsztatowym będącym częścią dokumentacji budowy, za której opracowanie odpowiedzialny jest Generalny Wykonawca.

58. Pytanie

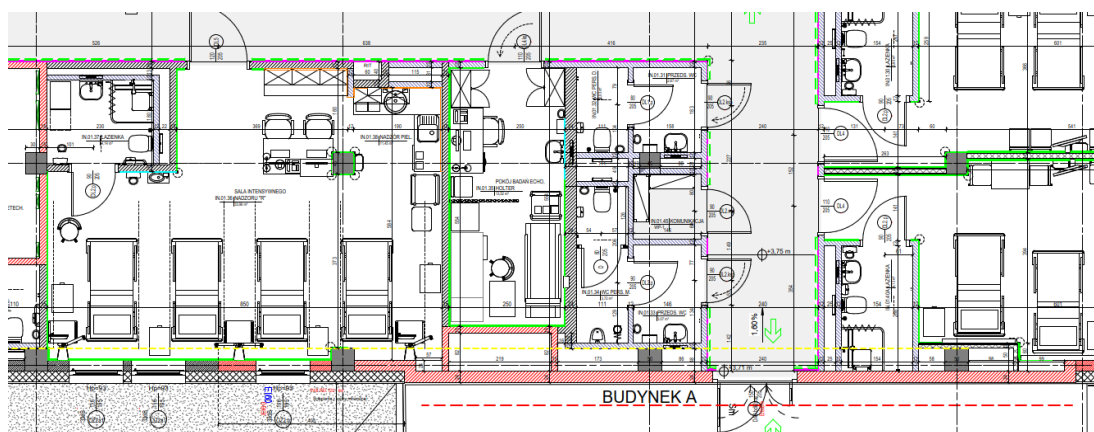
Prosimy o potwierdzenie, że przekazane wytyczne dla osłon radiologicznych w zał. Nr 11 OPZ – ochrona radiologiczna, zostały zaprojektowane dla docelowego wyposażenia i nie będzie konieczności weryfikacji wykonanych obliczeń dla określonych w dokumentacji osłon.

Odpowiedź:

Osłony radiologiczne powinny zostać wykonane zgodnie z projektem warsztatowym będącym częścią dokumentacji budowy, za której opracowanie odpowiedzialny jest Generalny Wykonawca.

59. Pytanie

Prosimy o wyjaśnienie, czy w budynku D na poziomie kondygnacji 01, należy uwzględnić osłony radiologiczne zaznaczone wzdłuż jednej ściany pomieszczeń: OG.01.02; IN.01.36; IN.01.35; IN.01.34; IN.01.33; IN.01.46; IN.01.40A; IN.01.402.



Odpowiedź:

Nie należy uwzględnić, wymieniona osłona radiologiczna stanowi omyłkę graficzną. Zostało to skorygowane w udostępnionej rewizji : paczka ARCH-odp. XV

60. Pytanie

Jeżeli w ofercie należy uwzględnić osłony radiologiczne opisane w pytaniu poprzednim w budynku D, prosimy o podanie dla niej wytycznych, jak dla pozostałych pomieszczeń, w załączniku nr. 11 OPZ – ochrona radiologiczna.

Odpowiedź:

Nie należy uwzględniać.

61. Pytanie

Prosimy o informację, czy w zakresie oferty jest wykonanie osłony w pomieszczeniach rezonansu magnetycznego w postaci klatki Faradaya.

Odpowiedź:

Tak, dostawa i montaż klatki Faradaya powinny zostać uwzględnione wraz z niezbędną stolarką okienną i drzwiową dla Gabinetu MR.

62. Pytanie

Jeśli w ofercie należy uwzględnić osłony w pomieszczeniu rezonansu magnetycznego, prosimy o uzupełnienie dokumentacji o wytyczne dla klatki Faradaya.

Odpowiedź:

Klatka Faradaya powinna zostać wykonana zgodnie z projektem warsztatowym będącym częścią dokumentacji budowy, za której opracowanie odpowiedzialny jest Generalny Wykonawca.

63. Pytanie

Czy była już wykonywana wycinka drzew? Jak tak, to proszę o informację, które drzewa wycięto i czy zostały usunięte karpiny.

Odpowiedź:

Zamawiający udostępnia NOTE-FORMALNOŚCI przedstawiającą stan aktualizacji dokumentów formalno-prawnych. W zakresie pozwolenia na wycinkę zostaje dodana Decyzja nr 44/III/D/2019/2024 z dn. 04.03.2024 oraz Decyzja Nr 16/D/2024 z dn. 02.04.2024r. Gospodarka zielenią zgodnie z aktualną decyzją .

64. Pytanie

Prosimy o informację, czy między Inwestorem a INNOGY POLSKA została zawarta: d. Umowa o przyłączenie (warunki nr ND\WW\22589\2018r).

e. Umowa o usunięcia kolizji (warunki nr ND\KK\24363\2018/kolizja)

f. Umowa o przyłączenie urządzeń wytwórczych energii elektrycznej (warunki nr ND\WW\02204\2019r).

Odpowiedź:

Zamawiający udostępnia NOTE-FORMALNOŚCI (modyfikacja ZAŁ. 16 OPZ) przedstawiającą stan aktualizacji dokumentów formalno-prawnych oraz zakres i działania jakie należy uwzględnić w Ofercie.

65. Pytanie

Branża teletechniczna – Zwracamy się z prośbą o uzupełnienie projektu budynku „D” o schemat okablowania strukturalnego 244_IP_DD_ZZ_SD_T_64400.

Odpowiedź:

Rysunek został uzupełniony i udostępniony: paczka TELE-odp. XVI

66. Pytanie

Czy w zakresie zamówienia jest wymiana drzwi szybowych w windach W1 i W2 w budynku A na drzwi w klasie pożarowej EI60? Jeżeli tak – proszę o ujęcie tego zakresu w przedmiarze robót i udzielenie informacji niezbędnych do prawidłowego przygotowania oferty, podanie:

- modelu i producenta drzwi kabinowych które mają współpracować z nowymi drzwiami EI 60,
- szerokości i wysokości drzwi EI 60 wraz z futryną, dla poszczególnych dźwigów,
- szerokości otwarcia i wysokości w świetle drzwi,
- typów rygli drzwi szybowych i kabinowych,

- typów napędów drzwi wraz ze schematami podłączeń,
- rysunków (przekrojów) szybów windowych z rozmieszczeniem przystanków.

Odpowiedź:

Z uwagi na obecny stan techniczny, windy będą wymieniane na nowe. Zakres będzie objęty odrębnym przetargiem.

67. Pytanie

Prosimy o udostępnienie przez Zamawiającego aktualnej decyzji na usunięcie drzew i krzewów dla przedmiotowej inwestycji.

Odpowiedź:

Zamawiający udostępnia NOTE-FORMALNOŚCI przedstawiającą stan aktualizacji dokumentów formalno-prawnych. W zakresie pozwolenia na wycinkę zostaje dodana Decyzja nr 44/III/D/2019/2024 z dn. 04.03.2024 oraz Decyzja Nr 16/D/2024 z dn. 02.04.2024r. Gospodarka zielenią zgodnie z aktualną decyzją oraz rewizją PW: paczka ZIELEŃ-odp. XVII

68. Pytanie

W związku z brakiem w dokumentacji przetargowej decyzji na usunięcie drzew i krzewów dla przedmiotowej inwestycji, Oferent nie jest w stanie określić zakresu ewentualnych nasadzeń zastępczych. Prosimy o potwierdzenie, że wykonanie ewentualnych nasadzeń zastępczych jest poza zakresem niniejszego przetargu?

Odpowiedź:

Zamawiający udostępnia NOTE-FORMALNOŚCI przedstawiającą stan aktualizacji dokumentów formalno-prawnych. W zakresie pozwolenia na wycinkę zostaje dodana Decyzja nr 44/III/D/2019/2024 z dn. 04.03.2024 oraz Decyzja Nr 16/D/2024 z dn. 02.04.2024r. Gospodarka zielenią zgodnie z aktualną decyzją oraz rewizją PW: paczka ZIELEŃ-odp. XVII.

69. Pytanie

W przekazanej przez Zamawiającego dokumentacji występują rozbieżności w zakresie okresu wymaganej pielęgnacji nowych/zastępczych nasadzeń:

- a) w opisie projektu wykonawczego tom I.P (Projekt Zagospodarowania Terenu) część III (Projekt Zieleni z Gospodarką Drzewostanem) w pkt. 6.1 (operat pielęgnacyjny dla nasadzeń w pierwszym roku po posadzeniu, uwagi ogólne) wskazano, iż okres pielęgnacji powykonawczej trwa 12 miesięcy od dnia odbioru wykonanego w całości projektu i zatwierdzenia operatu pielęgnacyjnego przygotowanego przez Wykonawcę;*
- b) we wzorze Umowy §11 ust. 3 wskazano: „W okresie gwarancji udzielonej w ust. 1, Wykonawca będzie pielęgnować zieleń w zakresie nowych/zastępczych nasadzeń”, zaś długość gwarancji wg SWZ wynosi miń 36 do 60msc;*

Prosimy o jednoznaczne określenie, jaki okres pielęgnacji w zakresie nowych/zastępczych nasadzeń należy przyjąć do kalkulacji oferty?

Odpowiedź:

Przez okres 12 miesięcy od daty odbioru końcowego Wykonawca będzie pielęgnować zieleń w zakresie nowych/zastępczych nasadzeń.

70. Pytanie

- a) Prosimy o jednoznaczne określenie ilości oraz nr inwentaryzacyjnych drzew i krzewów, jakie należy przyjąć do usunięcia. W przekazanej przez Zamawiającego dokumentacji występują rozbieżności: w piśmie UD-V-WOS.6220.7.2019.AMI(4) z dnia 14.03.2019r. w sprawie zaopiniowania inwentaryzacji i gospodarki zielenią Wydział Ochrony Środowiska w pkt. 1:*

1. Opiniuje pozytywnie projekt gospodarki zieleni dotyczący usunięcia drzew bezpośrednio kolidujących z inwestycją budowy:
 - a) trafostacji oraz budynku tlenowni na terenie zieleni tzn. drzew i krzewów o nr inwentaryzacyjnych: 11, 12, 13, 14, 15, 16, 18, 19, 20, 21, 26, 27, 59, 60 oraz grupy krzewów o nr 94, 95, 97
 - b) budynków szpitala oraz nowych wjazdów tzn. drzew o nr inwentaryzacyjnych: 1, 2, 3, 106, 107

b) opiniuje pozytywnie usunięcie 19 szt. drzew oraz 3 grup krzewów o numerach jak powyżej; w zestawieniu na rys. IP-244-00-XX-TD-Z-01002 (Inwentaryzacja i gospodarka zielenią, zestawienie ilościowe materiałów) w wierszu gospodarka drzewostanem pkt. 1 gospodarka zielenią istniejącą wskazano usunięcie drzew – 10szt, usunięcie krzewów / grup podrostu – 3456m²;

c) w części rysunkowej, rys. 244-IP-00-XX-DR-Z-01001 rew. 01 (projekt gospodarki zielenią istniejącą) wskazano do usunięcia 30szt drzew oraz 13 szt. grup krzewów.

Odpowiedź:

Zamawiający udostępnia NOTE-FORMALNOŚCI przedstawiającą stan aktualizacji dokumentów formalno-prawnych. W zakresie pozwolenia na wycinkę zostaje dodana Decyzja nr 44/III/D/2019/2024 z dn. 04.03.2024 oraz Decyzja Nr 16/D/2024 z dn. 02.04.2024r. Gospodarka zielenią zgodnie z aktualną decyzją oraz rewizją PW: paczka ZIELEŃ-odp. XVII.

71. Pytanie

Ze względu na występujące rozbieżność w specyfikacji projektowanych nasadzeń:

a. w zestawieniu na rys. IP-244-00-XX-TD-Z-01002 (Inwentaryzacja i gospodarka zielenią, zestawienie ilościowe materiałów) w wierszu Drzewa pkt. od 1 do 4 wskazano wysokość drzew w przedziale 300-350cm;

b. w przedmiarze robót TOM IV.P - PRZEDMIAR – PZT (PZT Barska_PR) w punkcie 1.4. Nasadzenia poz. od 130 do 133 wskazano wysokość drzew w przedziale 250-300cm;

zwracamy się z prośbą, o określenie jakie wysokości drzew należy przyjąć do wyceny?

Odpowiedź:

Zamawiający udostępnia NOTE-FORMALNOŚCI przedstawiającą stan aktualizacji dokumentów formalno-prawnych. W zakresie pozwolenia na wycinkę zostaje dodana Decyzja nr 44/III/D/2019/2024 z dn. 04.03.2024 oraz Decyzja Nr 16/D/2024 z dn. 02.04.2024r. Gospodarka zielenią zgodnie z aktualną decyzją oraz rewizją PW: paczka ZIELEŃ-odp. XVII.

72. Pytanie

Przekazana przez Zamawiającego w trybie postępowania przetargowego Decyzja Lokalizacyjna nr 9/2019 w sprawie zlokalizowania w pasie drogowym ulic Barskiej na dz.ew. Nr 113/3 i Joteyki na dz.ew. Nr 62/3 w obrębie 2-02-04 zjazdów na działkę nr 95/6 została wydana w dniu 10 kwietnia 2019r. Zezwolenie na lokalizację zjazdu wygasa, jeżeli w ciągu 3 lat od jego wydania zjazd nie został wybudowany. W związku z powyższym prosimy o udostępnienie aktualnej decyzji lokalizacyjnej.

Odpowiedź:

Zamawiający udostępnia NOTE-FORMALNOŚCI (modyfikacja ZAŁ. 16 OPZ) przedstawiającą stan aktualizacji dokumentów formalno-prawnych oraz zakres i działania jakie należy uwzględnić w Ofercie.

73. Pytanie

Prosimy o przekazanie aktualnego, uzgodnionego z miastem projektu Stałej Organizacji Ruchu dotyczącego budowy zjazdów w ul. Barskiej oraz ul. T. Joteyki. Zatwierdzenie udostępnionego przez Zamawiającego Projektu Docelowej Organizacji Ruchu (rys. nr 244-IP-XX-00-DR-D-95101 A) obowiązywało do dnia 13.08.2020r.

Odpowiedź:

Zamawiający udostępnia NOTE-FORMALNOŚCI (modyfikacja ZAŁ. 16 OPZ) przedstawiającą stan aktualizacji dokumentów formalno-prawnych oraz zakres i działania jakie należy uwzględnić w Ofercie.

74. Pytanie

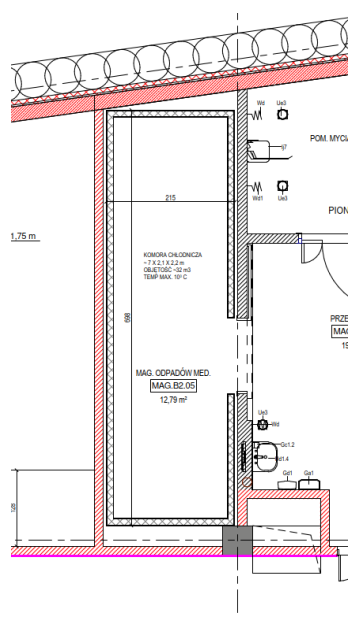
Prosimy o przekazanie aktualnego, uzgodnionego z miastem projektu czasowej organizacji ruchu na czas budowy zjazdów w ul. Barskiej oraz ul. T. Joteyki.

Odpowiedź:

Zamawiający udostępnia NOTE-FORMALNOŚCI (modyfikacja ZAŁ. 16 OPZ) przedstawiającą stan aktualizacji dokumentów formalno-prawnych oraz zakres i działania jakie należy uwzględnić w Ofercie.

75. Pytanie

Dot. bud. D: na rysunku -rzut technologii medycznej -poziom B2 zaznaczono komorę chłodniczą (pom. MAG.B2.05). Brak jednak tego elementu w zestawieniu wyposażenia budynku. Prosimy o informację, czy dostawa i montaż komory chłodniczej jest w zakresie tego przetargu. Jeśli tak prosimy o podanie wytycznych i oczekiwanego standardu wykonania komory wraz z wytycznymi dla branż



Odpowiedź:

Odpady medyczne będą gromadzone w magazynie odpadów medycznych MAG.B2.05 w dedykowanej komorze chłodniczej o pojemność 32m³, w temperaturze maksymalnie 10°C." Takie wymagania dla parametrów pomieszczenia MAG.B2.05 Mag. odpadów medycznych zostały zawarte w opisie technicznym technologii medycznej.

Generalny Wykonawca winien na etapie realizacji wykonać odpowiedni dobór urządzeń w oparciu o ostatecznie wybranego dostawcę technologii w celu zapewnienia ww. parametrów pomieszczenia.

Należy dostarczyć komorę chłodniczą z paneli PIR. Wysokość komory 2,6m. Drzwi chłodnicze, bezprogowe. Należy dostarczyć kompletną komorę chłodniczą pozwalającą uzyskać parametry temperaturowe i szczelności wskazane w technologii medycznej, wraz przewodami miedzianymi do agregatu chłodniczego, który należy umieścić na dachu budynku i zasilić

76. Pytanie

Budynek A: Prosimy o podanie minimalnych wymaganych parametrów technicznych maty akustycznej zastosowanej w stropach międzykondygnacyjnych (stropy S1, S2, S3). Z jakiego materiału ma być wykonana?

STROPY

S1 - STROP NA KONDYGNACJACH POWTARZALNYCH POMIESZCZENIA OGÓLNE	
WYKOŃCZENIE PODŁOGI: WYKŁADZINA PCV/GRES *	
KLEJ / WYLEWKA SAMOPOZIOMUJĄCA	2 CM
WYLEWKA CEMENTOWA WG PROJ. KONSTR.	4 CM
2X FOLIA PE UKŁADANA NA ZAKŁAD	
IZOLACJA - MATY AKUSTYCZNE 2X 5MM, 25dB. DYLATACJA OBWODOWA NP STYROPIAN AKUSTYCZNY GR OK 1CM, AŻ DO WIERZCHNIEJ WARSTWY WYKOŃCZENIOWEJ (MATERIAŁ ELASTYCZNY PRZY WYKOŃCZENIU Z GRESU)	1 CM
FOLIA PE, UKŁADANA NA ZAKŁAD	
ISTNIEJĄCY STROP ACKERMAN Z NADBETONEM KONSTRUKCYJNYM, ODWIERTY WG DOKUMENTACJI PROJ. KONSTR.	-25CM
SUFIT PODWIESZANY / TYNK CEMENTOWO - WAPIENNY (W POMIESZCZENIACH BEZ SUFITU PODWIESZANEGO) **/**	
UWAGI: *warstwa wykończeniowa zgodnie z rysunkiem wykończenia posadzek ** warstwa wykończeniowa zgodnie z wytycznymi dla wykończenia sufitów ***kategoria tynku w zależności od funkcji pomieszczeń - kat. III w pom. techn., kat. IV w pozostałych;	

Odpowiedź:

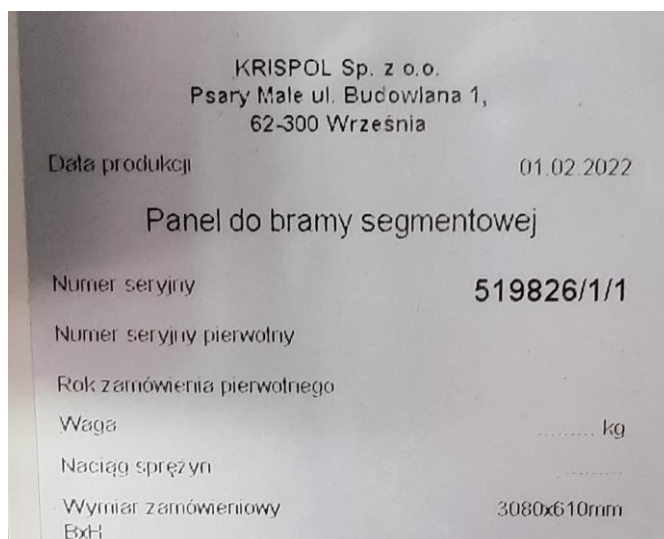
Należy uwzględnić przekazaną rewizję dokumentacji w tym spis przegród: paczka ARCH-odp. XV.

77. Pytanie

Dotyczy budynku A. Zgodnie z opisem architektury dla budynku A przewiduje się wymianę istniejących bram wjazdowych na Izbę Przyjęć w Ciepłej Sieni – Brama rolowana wymiary ok. 300 x 300 cm. Prosimy o podanie dokładnej specyfikacji bram.

Odpowiedź:

Należy wykonać wymiany istniejących bram. Należy zastosować bramy o parametrach równoważnych jak istniejące. Brama rolowana o wymiarach ok. 300 x 300 cm -do sprawdzenia w naturze. Istniejąca automatyka bramy GFA SE9 230V/MO720. Parametry i specyfikacja nie gorsza niż istniejąca brama. Poniżej tabliczka znamionowa istniejącej bramy:



78. Pytanie

W punkcie 2. Architektura-Budynek D, ppkt. 2.7 Wykończenie ścian, l.p. 207 – Zamawiający zawarł opis wykończenia ścian sal operacyjnych do wysokości 230cm. Proszę o potwierdzenie, czy w takiej samej technologii mają być wykonane ściany powyżej 230cm? Jeśli nie, to proszę o uzupełnienie opisu.

Odpowiedź:

Należy wykonać wykończenie ścian operacyjnych w tej samej technologii na całej wysokości powierzchni ściany. Zw względu na zmiany w architekturze wynikające z dostosowania do obowiązującej normy dla wentylacji pożarowej wydano aktualizacje projektu technologii medycznej: paczka TECH+GAZ-odp. XVII.

79. Pytanie

W punkcie 2. Architektura-Budynek D, ppkt. 2.6 Wykończenie ścian – Zamawiający zawarł informację tylko o ochronie radiologicznej ścian. Proszę o informację, czy ściany mają być wykonane w technologii, jak w salach operacyjnych budynku D?

Odpowiedź:

Należy zastosować standardy wykończenia zgodnie z projektem architektury, mając na uwadze wymóg rozporządzenia § 32. sufity podwieszane w salach operacyjnych, pokojach łóżkowych na oddziałach anestezjologii i intensywnej terapii, salach pooperacyjnych sufity te są wykonane w sposób zapewniający szczelność. Zamawiający wymaga dodatkowo, aby w przypadku ww. pomieszczeń poza sufitami, w wykonaniu szczelnym zostały zrealizowane posadzki, ściany oraz drzwi, umożliwiając tym samym realizację wentylacji z zastosowaniem gradacji ciśnień zgodnie z projektem. Ze względu na zmiany w architekturze wynikające z dostosowania do obowiązującej normy dla wentylacji pożarowej wydano aktualizacje projektu technologii medycznej: paczka TECH+GAZ-odp. XVII

80. Pytanie

Mostek wideokonferencyjny

Wyspecyfikowany mostek wideokonferencyjny nie jest już dostępny. Czy zamawiający dopuszcza rozwiązanie o poniższych parametrach?

Procesor	INTEL Core i5
Pamięć RAM	8GB
Dysk	256GB
System operacyjny	Ubuntu 20.04 lub nowszy

Każda z sal operacyjnych stanowi osobny pokój wideokonferencyjny, do którego mogą podłączyć się użytkownicy zewnętrzni.
Transmisja audio-wideo może być realizowana dwustronnie.

Odpowiedź:

Zamawiający dopuszcza.

81. Pytanie

Prosimy o potwierdzenie, że wszelkie opłaty administracyjne związane z wycinką drzew ponosi Inwestor.

Odpowiedź:

Koszty administracyjne są po stronie Zamawiającego.

82. Pytanie

Warunki przyłączeń oraz uzgodnienia z gestorami sieci są nieaktualne. Prosimy o informację czy Inwestor wystąpił o ich aktualizację i przekaże ich nową treść w czasie trwania procedury przetargowej?

Odpowiedź:

Zamawiający udostępnia NOTE-FORMALNOŚCI (modyfikacja ZAŁ. 16 OPZ) przedstawiającą stan aktualizacji dokumentów formalno-prawnych oraz zakres i działania jakie należy uwzględnić w Ofercie.

83. Pytanie

Prosimy o potwierdzenie, że do wyceny należy przyjąć nieaktualne uzgodnienia i warunki przyłączeń do sieci, oraz że ich aktualizacja nie wniesie zmian do dokumentacji?

Odpowiedź:

Zamawiający udostępnia NOTE-FORMALNOŚCI (modyfikacja ZAŁ. 16 OPZ) przedstawiającą stan aktualizacji dokumentów formalno-prawnych oraz zakres i działania jakie należy uwzględnić w Ofercie.

84. Pytanie

Teletechnika. Skrzydło E. System sygnalizacji obecności pojazdów na rampie. Proszę o podanie specyfikacji Skanera laserowego poziomego z dedykowaną obudową.

Odpowiedź:

Opis funkcjonalny systemu sygnalizacji obecności pojazdów na rampie został opisany w części opisowej. Szczegółowego doboru poszczególnych elementów instalacji należy ostatecznie dokonać w ramach opracowywanej przez Wykonawcę dokumentacji warsztatowej po akceptacji poszczególnych urządzeń i systemów na podstawie przekazanych kart materiałowych na etapie realizacji (konkretny dobór urządzeń i sposobu montażu zależy od rozwiązania konkretnego producenta).

85. Pytanie

Prosimy o potwierdzenie, że na obiekcie istnieje system automatyki budynkowej BMS, który rozbudować należy w oparciu o rozwiązania np. Kieback&Peter.

Odpowiedź:

Zamawiający potwierdza.

86. Pytanie

Prosimy o potwierdzenie, że Zamawiający dopuszcza rozbudowę systemu urządzeń aktywnych w oparciu o rozwiązania producentów HPE Aruba – przełączniki (switche), Ubiquiti – access pointy (sieć WiFi). Według wizji lokalnej są to producenci systemów już istniejących na obiekcie.

Odpowiedź:

Wyposażenie w urządzenia aktywne jest obecnie poza zakresem wyceny.

87. Pytanie

Projekt w zakresie okablowania strukturalnego nie zawiera opisu obwodów (przypisania gniazd do konkretnych szaf i patchpaneli). Rysunki elewacji szaf nie zawierają patchpaneli okablowania miedzianego. Czy można prosić o udostępnienie zaktualizowanego projektu?

Odpowiedź:

Linie okablowania strukturalnego zostały przypisane na planach do poszczególnych punktów dystrybucyjnych, natomiast przypisanie poszczególnych linii do konkretnych paneli w szafach zależy od szczegółowych rozwiązań warsztatowych, co jest w zakresie Wykonawcy.

88. Pytanie

Brak specyfikacji i zestawienia urządzeń aktywnych mających stanowić wyposażenie szaf rack. Rysunki elewacji szaf nie zawierają urządzeń aktywnych. Czy można prosić o udostępnienie zaktualizowanego projektu?

Odpowiedź:

Wyposażenie w urządzenia aktywne jest obecnie poza zakresem wyceny

89. Pytanie

Prosimy o potwierdzenie, że zakres prac budowlanych opisany w projekcie rozbiórki IBG-P/244/18 dotyczący budynku mieszkalnego jest objęty niniejszym przetargiem i powinien zostać uwzględniony w wycenie.

Odpowiedź:

Należy wycenić zakres robót zawartych we wskazanym opracowaniu.

90. Pytanie

Prosimy o potwierdzenie, że zakres prac opisany w Projekcie Wykonawczym Rozbiórek IBG-P244/18 zawiera wszystkie roboty budowlane jakie należy uwzględnić w wycenie w ramach niniejszego przetargu.

Odpowiedź:

Zamawiający potwierdza.

91. Pytanie

Rysunek 244-IP-00-XX-DR-K-0002 nie zawiera lokalizacji „wejść do pomieszczeń piwnicznych od strony korytarza wewnętrznego budynku mieszkalnego” – prosimy o uzupełnienie rzutu o projektowane otwory wraz z wymiarowaniem i detalami wzmocnienia lub obsadzenia nadproży

Odpowiedź:

Nie należy wyceniać wykonania wejść do pomieszczeń piwnicznych od strony korytarza wewnętrznego budynku mieszkalnego.

92. Pytanie

Opis projektu IBG-P/244/18 zawiera odniesienie do kolejnego opracowania. Czy należy rozumieć, że na chwilę obecną (10.04.2024) dokumentacja stanowiąca podstawę wyceny jest niekompletna i trwa jej opracowywanie? Jeśli tak, to kiedy można się spodziewać przekazania kompletnej i ostatecznej wersji dokumentacji?

- Wykonanie nowych otworów drzwiowych w ścianach murowanych z cegły pełnej w piwnicy budynku mieszkalnego (wymaga zgody właściciela nieruchomości przy Joteyki 13, **dokonać na podstawie odrębnego opracowania**).

Odpowiedź:

Należy rozumieć że wskazane opracowanie jest kompletne pod kątem robót, które należy wycenić i zawrzeć w Ofercie.

93. Pytanie

Prosimy o potwierdzenie, że zakres prac budowlanych opisany w projekcie rozbiórki IBG-P/244/18 (dotyczący budynku mieszkalnego) został uzgodniony ze wspólnotą mieszkaniową. W podstawie opracowania dokumentacji brak informacji o akceptacji rozwiązań przez władze wspólnoty (pkt. 1.3 IK.5)

Odpowiedź:

Przedstawiony w opracowaniu zakres prac, to zakres który należy wycenić i zawrzeć w wycenie. Uzgodnienia w zakresie zgody na wykonanie prac w budynku Wspólnoty Mieszkaniowej są po stronie Inwestora.

94. Pytanie

Prosimy o potwierdzenie, że Zamawiający udostępni teren należący do wspólnoty mieszkaniowej w celu wykonania robót budowlanych przewidzianych w IBG-P/244/18

Odpowiedź:

W celu wykonania Przedmiotu Umowy, w przypadku konieczności zajęcia terenu, którego Zamawiający nie jest właścicielem, Wykonawca pozyska stosowne uzgodnienia i ewentualne koszty z tym związane.

95. Pytanie

Prosimy o potwierdzenie, że na czas prowadzenia przewidzianych projektem IBG-P/244/18 robót budowlanych teren należący do wspólnoty mieszkaniowej zostanie udostępniony bezpłatnie.

Odpowiedź:

W celu wykonania Przedmiotu Umowy, w przypadku konieczności zajęcia terenu, którego Zamawiający nie jest właścicielem, Wykonawca pozyska stosowne uzgodnienia i ewentualne koszty z tym związane.

96. Pytanie

Prosimy o potwierdzenie konieczności wykonania robót budowlanych w budynku mieszkalnym Joteyki 13.

Odpowiedź:

Roboty należy wycenić w oparciu o opracowanie udostępnione przez Zamawiającego wraz z ODP. IX– TOM II /PZT ROZBIÓRKI.

97. Pytanie

Czy Zamawiający potwierdza iż uzgodniono ze wspólnotą dostęp do działki należącej do Wspólnoty Mieszkaniowej przy ul. Joteyki 13 celem wykonania prac zabezpieczenia zgodnie z załączonym w odpowiedziach projektem rozbiórki

Odpowiedź:

W celu wykonania Przedmiotu Umowy, w przypadku konieczności zajęcia terenu, którego Zamawiający nie jest właścicielem, Wykonawca pozyska stosowne uzgodnienia i ewentualne koszty z tym związane.

98. Pytanie

Prosimy o określenie kto i na jakiej podstawie będzie dokonywał odbioru robót budowlanych w budynku mieszkalnym?

Odpowiedź:

Zgodnie z zapisami Umowy w zakresie odbiorów, przy udziale przedstawiciela Wspólnoty Mieszkaniowej.

99. Pytanie

Prosimy o doprecyzowanie zakresu odpowiedzialności gwarancyjnej na roboty budowlane w budynku mieszkalnym oraz na styku z tym budynkiem. Kto będzie podmiotem uprawnionym wskazanym w gwarancji?

Odpowiedź:

Inwestor będzie podmiotem uprawnionym wskazanym w gwarancji.

100. Pytanie

Prosimy o potwierdzenie, że wyposażenie stolarki drzwiowej w system MasterKey jest poza zakresem przetargu. W przypadku, gdy zakres ten jest w zakresie przetargu prosimy o udostępnienie wytycznych w tym zakresie (tzw. plan klucza)

Odpowiedź:

Należy uwzględnić przekazaną rewizję dokumentacji w tym zestawienia ślusarki: paczka ARCH-odp. XV.

101. Pytanie

Prosimy o potwierdzenie, że w hali garażowej (B1, B2) należy przyjąć malowanie ścian w jednolitej kolorystyce (kolor jasny/biały).

Odpowiedź:

Zamawiający potwierdza.

102. Pytanie

Czy i jakie oznakowanie informacyjne pionowe hali garażowej (B1, B2) należy uwzględnić w ofercie? Czy Zamawiający przewiduje dodatkowy system informacji wizualnej w hali garażowej, klatkach schodowych?

Odpowiedź:

Projekt nie zakłada oznakowania w garażu.

103. Pytanie

Prosimy o udostępnienie decyzji zezwalającej na wycinkę drzew, o której mowa w projekcie PZT:

W celu umożliwienia usunięcia drzew i krzewów uzyskano decyzję nr.UD-V-WOS.6131.44.2019.AMI z dnia 16.07.2019r. zezwalającą na wycinkę drzew z działki Inwestycji o nr ewid. 95/6 oraz decyzję nr z dnia zezwalającą na wycinkę drzew z działki ul. Joteyki o nr ewid. 62/3.

Odpowiedź:

Zamawiający udostępnia NOTE-FORMALNOŚCI przedstawiającą stan aktualizacji dokumentów formalno-prawnych. W zakresie pozwolenia na wycinkę zostaje dodana Decyzja nr 44/III/D/2019/2024 z dn. 04.03.2024 oraz Decyzja Nr 16/D/2024 z dn. 02.04.2024r.

104. Pytanie

W nawiązaniu do otrzymanej nieprecyzyjnej odp. nr 129 prosimy o jednoznaczne określenie hierarchii branżowych projektów wykonawczych (np. w przypadku tej samej daty opracowania) na potrzeby wyceny oraz złożenia oferty. Która z branż będzie wiodąca względem kolejnej: architektura-konstrukcja-sanitarna-technologia medyczna-elektryka -teletechnika

129. Pytanie

W dokumentacji stwierdzono brak spójności i poważne rozbieżności pomiędzy branżami. Prosimy o ustalenie hierarchii dla dokumentacji wykonawczej.

Odpowiedź: Z uwagi na aktualizację projektów wykonawczych jako podstawę wyceny, należy przyjąć te opracowania. Stwierdzone wystąpienie rozbieżności pomiędzy dokumentami Wykonawca powinien niezwłocznie zgłosić Zamawiającemu.

Odpowiedź:

Co do zasady w budownictwie branża architektoniczna jest branżą wiodącą. To branża architektoniczna spina cały obiekt pod kątem funkcjonalnym. Na projekcie branży architektonicznej pokazane są np.: strefy pożarowe do których dostosować muszą się wszystkie instalacje. Podobnie w sytuacji gdy występują rozbieżności w wymiarach w branży konstrukcyjnej, to konstrukcja musi zostać dostosowana do branży architektonicznej aby zachować np. wymagane szerokości przejść ewakuacyjnych czy wielkość pomieszczeń ze względu na ich funkcjonalność. W przypadku szpitali należy pamiętać że branża technologii medycznej jest branżą określającą funkcjonalność pomieszczeń w celu realizacji programu medycznego jednostki leczniczej i z tego powodu w pomieszczeniach medycznych jest na równi z branżą architektoniczną. Konstrukcja jako taka ma na celu zapewnienie funkcjonowania budynku przy zamierzonej funkcji medycznej i musi być dostosowana tak aby przenosiła zaplanowane obciążenia od urządzeń np. medycznych ale również od urządzeń na poszczególnych instalacjach. Instalacje wprost nadążają za wymaganiami architektury i technologii medycznej. Należy zwrócić szczególną uwagę na instalacje zapewniające bezpieczeństwo pożarowe które w przypadku zagrożenia są instalacjami zapewniającymi bezpieczeństwo pacjenta i obsługi a tym samym mają bardzo wysoki priorytet i pierwszeństwo przed wymogami np. estetycznymi.

Prezes Zarządu Spółki
Mazowieckie Centrum Rehabilitacji „STOCER” Sp. z o.o.
Piotr Papaj