

PROJEKTOWANIE I NADZORY BUDOWLANE

Marek Kubicki
ul. Jasna 18 B/4
87-800 Włocławek
Tel. kom. 502 250 517
e-mail: mkubicki@pro.onet.pl

NIP 888-001-42-62 REGON 910140366 NR RACH. PKO.BP 0/WŁOCŁAWEK 52 1020 5170 0000 1202 0006

PROJEKT

BUDOWLANY
KATEGORIA OBIEKTU IX

INWESTYCJA	MODERNIZACJA POLEGAJĄCA NA PRZEBUDOWIE OŚRODKA KULTURY W WICHOWIE	
ADRES INWESTCJI	OŚRODEK KULTURY W WICHOWIE GMINA LIPNO DZIAŁKA NR 83/2	
INWESTOR	GMINA LIPNO UL. ADAMA MICKIEWICZA 87-600 LIPNO	
WŁOCŁAWEK PAŹDZIERNIK- 2021	Niżej podpisany oświadcza, że niniejszy projekt budowlany „MODERNIZACJA POLEGAJĄCA NA PRZEBUDOWIE OŚRODKA KULTURY W WICHOWIE” na działce nr 83/3 obręb ewidencyjny Rachcin gm. Lipno, został sporządzony zgodnie z przepisami oraz zasadami wiedzy technicznej. Podstawa prawna: art. 20 ust. 4 ustawy z dnia 7 lipca 1994 roku Prawo budowlane /tekst jednolity z dnia 12 listopada 2010 r. (Dz.U. z 2003 roku nr 243, poz.1623) z późniejszymi zmianami/.	
FUNKCJA	NAZWISKO I IMIĘ	PODPIS
Projektant	mgr inż. arch. Jarosław Pudliński Upr. w spec. architektonicznej Upr. nr UA-V-7342-5/84/92Wk	

SPIS TREŚCI

Zawartość

1	DANE OGÓLNE	3
1.1.	Przedmiot i lokalizacja obiektu	3
1.2.	Podstawa opracowania	3
1.3.	Warunki terenowo - prawne	3
1.4.	Dane dotyczące zagospodarowania terenu	3
2.	OPIS STANU ISTNIEJĄCEGO	4
2.1.	Przeznaczenie i program użytkowy	4
2.2	Dane liczbowe i wymiary budynku	4
2.3.	Opis wybranych elementów budowlanych	4
2.4.	Instalacje	5
2.5.	Ocena techniczna budynku	5
2.6.	Ocena techniczna aktualnych warunków geologicznych	6
3.	ZAKRES OPRACOWANIA	6
4.	ZESTAWIENIE REMONTOWANYCH POMIESZCZEŃ I RODZAJ WYKOŃCZENIA	8
5.	ZAGADNIENIA BHP	8
6.	CHARAKTERYSTYKA ENERGETYCZNA I EKOLOGICZNA OBIEKTU	8
7.	SPOSÓB WYKONANIA ROBÓT BUDOWLANYCH	8
8.	INFORMACJA DOTYCZĄCA BEZPIECZEŃSTWA I OCHRONY ZDROWIA	9
9.	UPRAWNIENIA PROJEKTANTA I PRZYNALEŻNOŚĆ DO PIIB.	10
10.	RYSUNKI	11

1 DANE OGÓLNE

1.1. Przedmiot i lokalizacja obiektu

Przedmiotem opracowania jest modernizacja polegająca na przebudowie w Ośrodku Kultury w Wichowie na dz. nr 83/2. Budynek pełni funkcje oświatowo - kulturalne, gdzie są organizowane imprezy okolicznościowe i spotkania społeczności lokalnej. Planowane prace remontowe i adaptacyjne odnoszą się wyłącznie do części wewnętrznej budynku i obejmują przeniesienie pomieszczeń dotychczasowego węzła sanitarnego do pomieszczenia po byłej czytelnicy, która z uwagi na brak dostępu do światła dziennego nie spełniała swojej funkcji. Miejsce po byłym węźle sanitarnym, po robotach remontowo - adaptacyjnych, będzie zapleczem kuchni cateringowej. Projekt nie przewiduje żadnych zmian ingerujących w konstrukcję i elewację oraz istniejące zagospodarowanie działki. Prace remontowe swoim zakresem obejmują tylko wyburzenia ścian działowych, które nie mają funkcji konstrukcyjnej dla budynku i wydzielenie nowych w systemie suchej zabudowy. Zgodnie z licznymi wyrokami Naczelnego Sądu Administracyjnego, wyburzanie ścian działowych nie jest kwalifikowane jako przebudowa co nie będzie miało wpływu na:

- kubaturę budynku;
- powierzchnię zabudowy;
- wysokość, długość, szerokość zabudowy;
- liczbę kondygnacji.

Pracę, jaką jest wyburzanie ścianek działowych, należy więc uznać za bieżącą konserwację lokalu. W związku z tym, nie jest wymagane pozwolenie na budowę.

Wyposażenie obiektu nie jest tematem tego opracowania.

1.2. Podstawa opracowania

Do wykonania niniejszego opracowania posłużyły następujące elementy:

- Zlecenie Inwestora;
- Inwentaryzacja budynku;
- Wytyczne Inwestora;
- Ocena stanu technicznego budynku w zakresie niezbędnym dla opracowania projektu;
- Wizja lokalna w terenie i uzupełniające pomiary dla potrzeb projektu.
- Aktualne normy i przepisy;
- Rozporządzenie Ministra Infrastruktury z dnia 12.04.2002 roku w sprawie warunków technicznych, jakim powinny odpowiadać budynki i ich usytuowanie (tekst jednolity Dz.U. z 2013 r. poz. 1409 z późniejszymi zmianami);
- Polskie normy, przepisy techniczno-budowlane, literatura techniczna;
- Wizja lokalna w terenie i uzupełniające pomiary dla potrzeb projektu;
- Koncepcja zatwierdzona przez Inwestora.

1.3. Warunki terenowo - prawne

Budynek Ośrodka Kultury w Wichowie stanowi mienie komunalne Gminy Lipno.

1.4. Dane dotyczące zagospodarowania terenu

Istniejący wjazd na działkę zlokalizowany jest od strony drogi gminnej.

Istniejące zagospodarowanie działki, w tym układ komunikacyjny, sieci uzbrojenia terenu wraz z przeciwpożarowym zaopatrzeniem w wodę oraz ukształtowanie terenu działki i zagospodarowanie terenów zielonych nie ulegnie zmianie.

Powierzchnia zabudowy budynku Ośrodka Kultury w Wichowie na działce oraz powierzchnia dróg, placów, parkingów i chodników nie ulegnie zmianie.

Działka nie znajduje się również w obrębie strefy ochrony konserwatorskiej i nie podlega ochronie na podstawie ustaleń miejscowego planu zagospodarowania przestrzennego a sam budynek Świetlicy Wiejskiej nie jest wpisany do rejestru zabytków.

Działka nie znajduje się w granicach terenu górniczego i nie podlega wpływom eksploatacji górniczej.

Projektowana adaptacja i remont nie stanowi zagrożenia dla środowiska, higieny i bezpieczeństwa użytkowników oraz otoczenia.

2. OPIS STANU ISTNIEJĄCEGO

2.1. Przeznaczenie i program użytkowy

Budynek Ośrodka Kultury w Wichowie gm. Lipno wybudowany został w latach 70-tych XX wieku w technologii tradycyjnej z elementami prefabrykowanymi i przeznaczony jest na cele związane z działalnością kulturalną.

Budynek jest parterowy, trzybryłowy o zróżnicowanej wysokości:

- część parterowa najwyższa, przekryta dachem jednospadowym płaskim, mieszcząca dużą wielofunkcyjną salę Ośrodka Kultury z pomieszczeniem piwnicznym pod sceną,
- część parterowa średnia, przylegająca od wschodniej strony budynku wyższego, przekryta dachem dwuspadowym płaskim,
- część parterowa /kotłownia ze składem opału/ zlokalizowana po północnej stronie, zagłębiona w gruncie i przylegająca do szczytu budynku wysokiego, przekryta dachem płaskim jednospadowym.

Budynek wyposażony jest w instalację centralnego ogrzewania, zasilanego w ciepło z własnej kotłowni węglowej ze składem opału.

Ponadto budynek wyposażony jest w instalacje:

- wentylację grawitacyjną,
- c.o. i c.w.,
- wodno-kanalizacyjną
- elektryczną
- teletechniczną,
- odgromową

2.2 Dane liczbowe i wymiary budynku

Powierzchnia użytkowa	568,40 m²
Kubatura -	3435,00 m ³
Powierzchnia zabudowy -	633,80 m ²
Wysokość -	7,92 m
Szerokość całkowita -	27,83 m
Długość -	31,29 m

2.3. Opis wybranych elementów budowlanych

FUNDAMENTY

Fundamenty z bloczków betonowych.

ŚCIANY

Ściany konstrukcyjne gr. 38 - 41 cm murowane z gazobetonu i cegły pełnej na zaprawie cementowo-wapiennej. Ściany wewnętrzne gr. 12 i 24 cm z gazobetonu i cegły pełnej na zaprawie cementowej i cementowo-wapiennej / ściany od zewnątrz i wewnątrz tynkowane tynkiem cementowo-wapiennym, grubość tynku 2-3cm /

STROPODACH

Konstrukcję nośną dachu w części wyższej wykonano z lekkich dźwigarów stalowych wys. 158,0 cm w rozstawie co 1,0 m, spawanych z profili stalowych, na których ułożono płyty korytkowe prefabrykowane. Stropodach jest wentylowany i posiada izolację termiczną z wełny mineralnej na suficie podwieszonym.

Stropodach części niższej jest niewentylowany, pełny, dwuspadowy z wyprofilowanymi spadkami prawdopodobnie z keramzytu lub żużla.

Nad kotłownią wykonano stropodach z płyt korytkowych prefabrykowanych ułożonych na dwuteownikach stalowych 180 mm ocieplony płytą pilśniową miękką, szlichtą betonową kryty 2 x papą asfaltową.

SCHODY

Zewnętrzne wylewane wykończone płytkami gresowymi.

KOMINY

Kominy murowane z cegły.

STOLARKA OKIENNA

Okna PCV w stanie technicznym dobrym w kolorze białym / współczynnik szyby $U_{max} = 1,1$ W/m² K $U_{okna} = 1,9$ W/m² K.

W budynku kotłowni drewniane.

STOLARKA DRZWIOWA

Drzwi wejściowe PCV z przeszkleniami – nietypowe w stanie technicznym dobrym w kolorze białym / współczynnik szyby $U_{max} = 1,1$ W/m² K $U_{drzwi} = 1,9$ W/m² K.

W kotłowni stalowe.

OBRÓBKI BLACHARSKIE

Rynny i rury spustowe mocowane do okapu dachu i ścian.

ELEWACJE.

Ściany zewnętrzne tynkowane i malowane farbami emulsyjnymi.

Stan techniczny obiektu pod względem izolacyjności cieplnej przegród zewnętrznych spełnia aktualne norm i wymagania. Przeprowadzona przed kilku laty termomodernizacja obiektu pozwoliła na zmniejszenie zużycia energii pierwotnej przez zastosowanie:

- docieplenia stropodachów styropapą grubości 20 cm,
- docieplenia ścian zewnętrznych płytami styropianowymi o grubości 15cm,
- docieplenia ścian zewnętrznych piwnic i cokołów płytami styropianowymi o grubości 10cm,
- w ościeżach zastosowano styropian o grubości 3 cm,

2.4. Instalacje

Budynek jest wyposażony w następujące instalacje:

- sanitarne: woda zimna pitna, woda ciepła użytkowa z ujęcia gminnego, szambo ścieków bytowych,
- przeciwpożarowa: hydrant wewnętrzny i zewnętrzny,
- grzewcza: ogrzewanie centralne z uzyskiwaniem czynnika grzejjego poprzez własną kotłownię na ekogroszek (zlokalizowaną w części północno -zachodniej budynku),
- elektryczne zasilane ze złącza kablowego: oświetlenie , gniazd wtykowych, oświetlenie awaryjne, oświetlenie kierunkowe, połączeń wyrównawczych (główny wyłącznik prądu na zewnątrz budynku),
- zabezpieczenia ochronne: przeciwporażeniowe, przeciwpożarowe, przed przepięciami, instalacja odgromowa budynku,

2.5. Ocena techniczna budynku

Budynek jest w dobrym stanie technicznym. Planowany remont i adaptacja pomieszczeń nie będzie stwarzała zagrożeń dla bezpieczeństwa użytkowników oraz istniejącego obiektu.

Planowane adaptacje w obiekcie nie naruszają istniejących warunków statycznych budynku.

Fundamenty istniejące i stropy bez zmian. Projektowany remont i adaptacja nie ingeruje w układ konstrukcyjny budynku.

Projekt nie przewiduje zmian w projekcie zagospodarowania terenu.

Budynek będzie obsługiwany przez istniejący wjazd, dojścia i parking.

Nie planuje się żadnych zmian w elewacji budynków, wpływu na istniejącą formę architektoniczną i sposób dostosowania do krajobrazu i istniejącej zabudowy.

Nie projektuje się adaptacji istniejących instalacji do nowych funkcji pomieszczeń bez konieczności zmian istniejących przyłączy.

Dostęp do budynku dla osób niepełnosprawnych jest zapewniony.

W budynku jest pomieszczenie sanitarne dostosowane dla potrzeb osób niepełnosprawnych.

Szerokości istniejących przejść i otworów drzwiowych zapewniają korzystanie przez osoby niepełnosprawne.

2.6. Ocena techniczna aktualnych warunków geologicznych

Przewidywane roboty i adaptacja nie wpłynę w żaden istotny sposób na stan techniczny elementów konstrukcyjnych budynku, warunki geologiczno-inżynierskie i stan posadowienia istniejącego obiektu budowlanego. Obecny stan techniczny elementów konstrukcyjnych budynku, warunki geologiczno-inżynierskie i stan posadowienia istniejącego obiektu budowlanego pozwalają na projektowany zakres robót zgodnie z niniejszym opracowaniem.

3. ZAKRES OPRACOWANIA

Zakres opracowania obejmuje wykonanie dokumentacji rysunkowej oraz opisu technicznego całego zamierzenia budowlanego jak i jego poszczególnych elementów. W opracowaniu przedstawiono zalecenia dotyczące rodzaju i zakres robót budowlanych po wykonaniu których, istniejący obiekt budowlany będzie spełniał wymagania obowiązujących przepisów i warunków technicznych.

Zakres prac remontowych i adaptacyjnych obejmuje:

- w pomieszczeniu istniejącego węzła sanitarnego:
 - odciąć przyłącza elektryczne i wod.-kan.,
 - zdemontować ceramikę sanitarną,
 - skuć płytki ze ścian i posadzki,
 - rozebrać istniejące kabiny ustępowe /oznaczone w części graficznej kolorem niebieskim/ wraz z ceramiką sanitarną oraz armaturą,
 - rozebrać ścianę działową od strony korytarza wraz ze stolarką drzwiową /oznaczone w części graficznej kolorem niebieskim/,
- zamurować otwory drzwiowe po zdemontowaniu stolarki drzwiowej, zaznaczone w części graficznej kolorem czerwonym;
- wykonać nowy podział pomieszczeń zaznaczony w załączniku graficznym kolorem czerwonym w systemie suchej zabudowy na pełną wysokość pomieszczeń na bazie ocynkowanych profili zimnogiętych 100 mm, obudowanych dwustronnie płytą gipsowo - kartonową z izolacją akustyczno - termiczną;
- od strony pomieszczeń sanitarnych zastosować wodoodporne płyty gipsowo - kartonowe;
- doprowadzić instalacje wodno - kanalizacyjne do nowo zaplanowanych miejsc zainstalowania umywalk, sedesów, wpustów podłogowych, niskiego zlewu w pom. porządkowym i zlewozmywaka w zapleczu kuchennym zgodnie z projektem branży sanitarnej;
- ścieki z nowoprojektowanych pomieszczeń będą włączone do istniejącej sieci i odprowadzane grawitacyjnie rurami PCV o przekroju DN 160/4 mm do istniejącego zbiornika bezodpływowego na terenie działki;
- nową kanalizację sanitarną zakończyć pionem wentylacyjnym z wywiewką wyprowadzoną ponad dach;
- pion kanalizacyjny u podstawy należy zaopatrzyć w rewizję;
- przed zasypaniem wykopów i zalaniem posadzek, kanalizację należy poddać próbie szczelności,

- w kuchni cateringowej /pom. nr 5/ skuć płytki ze ścian i posadzki i ułożyć nowe płytki ściennie do wysokości górnej opaski drzwiowej a na posadzce płytki gresowe antypoślizgowe w kolorystyce uzgodnionej z Inwestorem;
- na suficie i ścianach pomieszczenia kuchennego wykonać gładzie gipsowe, powierzchnie zagruntować i pomalować trzykrotnie białą farbą emulsyjną;
- po obwodzie nowo wydzielonych pomieszczeń sanitarnych, kabin ustępowych, pomieszczeniu porządkowym, magazynku podręcznym i zapleczu kuchni cateringowej, ułożyć płytki ściennie do wysokości górnej opaski drzwiowej a na posadzce płytki gresowe antypoślizgowe w kolorystyce uzgodnionej z Inwestorem;
- w kabinach ustępowych zamontować miski kompaktowe na stelażu podtynkowym z armaturą i deską sedesową;
- ściany, na których jest przewidziany montaż pisuarów i misek ustępowych, wykonać na wzmocnionych profilach systemowych;
- w przedsionku sanitariatu damskiego i męskiego zamontować po trzy umywalki wpuszczane w blat obudowany płytkami ściennymi z bateriami mieszaczowymi na konstrukcji z profili stalowych;
- w pomieszczeniu sanitarnym dla osób niepełnosprawnych zamontować umywalkę wiszącą z baterią mieszaczową na stelażu podtynkowym, za którym będzie ukryta instalacja wod.-kan. wraz z niezbędnymi pochwytałkami;
- nad umywalkami na długości blatów umywalkowych w pomieszczeniach sanitarnych wkleić lustra do wysokości górnej opaski drzwiowej;
- nad lustrem wykonać obniżenie w systemie lekkiej zabudowy szerokości 30 cm z profilem aluminiowym do montażu oświetlenia z taśm LED, załączanych na czujkę ruchu;
- przy umywalkach zamontować pojemniki na mydło w płynie /3 szt./ oraz pojemniki na ręczniki papierowe /3 szt./;
- przyłącza wod.-kan. do umywalk, pisuarów i spłuczek prowadzić w zabudowach ze stelaży a pionowo obudować płytami gipsowo – kartonowymi,
- dostęp do zaworów w systemie suchej zabudowy zapewnić przez drzwiczki rewizyjne.
- zamontować nową stolarkę drzwiową z regulowaną futryną nawiązującą kolorystyką do istniejącej zgodnie z zestawieniem,
- przy wszystkich nowych drzwiach zamontować odboje ściennie względnie podłogowe;
- w pomieszczeniach sanitarnych i korytarzu między zapleczem kuchennym a nowym węzłem sanitarnym oraz w korytarzu z holu do nowych pomieszczeń sanitarnych zamontować sufit podwieszony kasetonowy na wysokości nie mniejszej jak 2,50 m od posadzki,
- z pomieszczeń sanitarnych wyprowadzić wentylacje grawitacyjne ponad dach, wspomagane mechanicznie z opóźnionym wyłączeniem,
- z pomieszczeń zaplecza kuchennego, magazynku podręcznego i pomieszczenia porządkowego wyprowadzić wentylacje grawitacyjną ponad dach;
- w pomieszczeniu porządkowym zamontować niski zlew z poborem wody ciepłej i zimnej dla personelu sprząającego;
- sufity i ściany remontowanych pomieszczeń po wykonaniu napraw uszkodzonych powierzchni oraz gładzi gipsowych, zagruntować i pomalować dwukrotnie białą farbą emulsyjną;
- na ścianach z płyt gipsowo – kartonowych, wykonać podwójną gładź gipsową i trzykrotne malowanie;
- wszystkie narożniki zewnętrzne ścian zabezpieczyć kątownikiem aluminiowym w systemie Nida – Gips;
- instalację wodną z cyrkulacją ciepłej wody do nowych pomieszczeń sanitarnych, pomieszczenia porządkowego kuchni cateringowej i zaplecza kuchni cateringowej doprowadzić /z zasobnika ciepłej wody - dostawa Inwestora/ , zlokalizowanego w kotłowni zgodnie z projektem branży sanitarnej;
- wykonać naprawy posadzki i glazury ściennej na styku remontowanych i nieremontowanych pomieszczeń,
- wykonać miejscowe naprawy tynku oraz malowanie ścian i sufitów po robotach remontowo - adaptacyjnych j.w.;
- naprawa podkładów i posadzek po nowych przyłączach wod. - kan.,

Aranżacja kuchni cateringowej i zaplecza kuchennego oraz technologia z wyposażeniem nie jest tematem tego opracowania.

4. ZESTAWIENIE REMONTOWANYCH POMIESZCZEŃ I RODZAJ WYKOŃCZENIA

Pom. Nr	Opis pomieszczenia	Pow. [m2]	WYKOŃCZENIE POSADZKI
1	Kuchnia cateringowa	22,2	Płytki ceram., gresowe, antypoślizgowe
2	Zaplecze kuchni cateringowej	21,8	Płytki ceram., gresowe, antypoślizgowe
3	Magazyn podręczny	6,1	Płytki ceram., gresowe, antypoślizgowe
4	Komunikacja 1	13,5	Płytki ceram., gresowe, antypoślizgowe
5	Biuro	11,9	Płytki ceram., gresowe, antypoślizgowe
6	Kierownik	12,1	Płytki ceram., gresowe, antypoślizgowe
7	Komunikacja 2	6,1	Płytki ceram., gresowe, antypoślizgowe
8	W-C kobiet	8,9	Płytki ceram., gresowe, antypoślizgowe
9	W-C męskie	11,5	Płytki ceram., gresowe, antypoślizgowe
10	W-C niepełnosprawnych	3,3	Płytki ceram., gresowe, antypoślizgowe
11	Pom.porządkowe	2,5	Płytki ceram., gresowe, antypoślizgowe
12	Powierzchnia całkowita	119,9	
13	Kubatura	417,3 m3	

5. ZAGADNIENIA BHP

Zagadnienia BHP w projektowanym obiekcie związane są głównie z takimi rozwiązaniami techniczno budowlanymi aby spełnić wymogi obowiązujących norm i stosownych przepisów bhp. Pod uwagę wzięto szczególnie wymagania technologiczno – materiałowe dotyczące bezpieczeństwa użytkowania pomieszczeń i urządzeń oraz dostępu i używania obiektu przez osoby niepełnosprawne i niepełnosprawne poruszające się na wózkach.

Z uwagi na liczne przebudowy i adaptacje pomieszczeń w latach ubiegłych, co wynika z pierwotnej dokumentacji, wszelkie rozbiórki ścian i przekucia należy prowadzić pod nadzorem osób z odpowiednimi uprawnieniami, gdyż ingerencja w elementy konstrukcyjne obiektu może spowodować zagrożenie dla statyki obiektu. Prace rozbiórkowe ścian działowych powinny przeprowadzać co najmniej dwie osoby z ekipy remontowo-budowlanej: jedna znajdująca się na stabilnym podwyższeniu i odkuwająca kolejne elementy budowlane, a druga odbierająca je i układająca na podłodze. Członkowie ekipy powinni być także wyposażeni w odpowiednie środki zabezpieczające przed szkodliwymi warunkami: okulary lub gogle ochronne, maski przeciwpyłowe, rękawice oraz buty ochronne. Demontaż zawsze powinien odbywać się od góry i być prowadzony w dół – wyburzanie rozpoczynane od połowy wysokości może doprowadzić bowiem do przewrócenia reszty ściany lub uszkodzenia stropu.

6. CHARAKTERYSTYKA ENERGETYCZNA I EKOLOGICZNA OBIEKTU

Projekt adaptacji dotyczy jedynie zmian wewnątrz istniejących przegród zewnętrznych. Właściwości cieplne przegród zewnętrznych nie ulegają zmianie.

Gospodarka cieplna budynku bez zmian.

Wentylacja: budynek posiada instalację nawiewno - wywiewną.

Zapotrzebowane w wodę i odprowadzenie ścieków bez zmian.

7. SPOSÓB WYKONANIA ROBÓT BUDOWLANYCH

Teren prowadzonych prac powinien być zabezpieczony przed dostępem osób postronnych.

Roboty budowlane - montażowe powinny być wykonane zgodnie projektem, zasadami sztuki budowlanej oraz obowiązującymi przepisami i normami pod nadzorem osób uprawnionych.

Wszelkie użyte materiały budowlane i elementy wyposażenia powinny odpowiadać atestom technicznym oraz ustaleniom odnośnych norm. Wszystkie materiały należy stosować zgodnie z ich przeznaczeniem i wytycznymi producenta.

Projektowane prace nie naruszają interesu osób trzecich w rozumieniu przepisów prawa budowlanego.

Konstrukcja budynku jest w dobrym stanie. Planowany remont ma na celu ogólną poprawę warunków pracy.

Układ konstrukcyjny budynku nie ulegnie zmianie. Obciążenia użytkowe stropów i obciążenia łań fundamentowych pozostaną bez zmian.

8. INFORMACJA DOTYCZĄCA BEZPIECZEŃSTWA I OCHRONY ZDROWIA

Dotyczy:

**REMONT I ADAPTACJA POMIESZCZEŃ W OŚRODKU KULTURY W
MODERNIZACJI POLEGAJĄCEJ NA PRZEBUDOWIE W OŚRODKU
KULTURY W WICHOWIE NA DZIAŁCE NR 83/2.**

Inwestor:

GMINA LIPNO
UL. ADAMA MICKIEWICZA
87-600 LIPNO

Zgodnie z Rozporządzeniem Ministra Infrastruktury z dnia 23 czerwca 2003 r w sprawie informacji dotyczącej bezpieczeństwa i ochrony zdrowia oraz planu bezpieczeństwa i ochrony zdrowia (Dz. U. z dnia 10 lipca 2003r.) na podstawie art. 21a ust.4 ustawy z dnia 7 lipca 1994r Prawo budowlane (Dz. u. z 2000r Nr 106, poz.1126, z późn. zm.), §6, projektowana adaptacja nie wymaga opracowania informacji dotyczącej bezpieczeństwa i ochrony zdrowia.

Autor projektu :

9. UPRAWNIENIA PROJEKTANTA I PRZYNALEŻNOŚĆ DO PIIB.



IZBA ARCHITEKTÓW
RZECZYPOSPOLITEJ POLSKIEJ

Kujawsko-Pomorska Okręgowa Rada Izby Architektów RP

ZAŚWIADCZENIE - ORYGINAL

(wypis z listy architektów)

Kujawsko-Pomorska Okręgowa Rada Izby Architektów RP zaświadcza, że:

mgr inż. arch. Jarosław Jan PUDLIŃSKI

posiadający kwalifikacje zawodowe do pełnienia samodzielnych funkcji technicznych w budownictwie w specjalności architektonicznej i w zakresie posiadanych uprawnień nr **UA-V-8342-5/84/92 WK**, jest wpisany na listę członków Kujawsko-Pomorskiej Okręgowej Izby Architektów RP pod numerem: **KP-0040**.

Członek czynny od: 04-03-2002 r.

Data i miejsce wygenerowania zaświadczenia: 19-05-2020 r. Bydgoszcz.

Zaświadczenie jest ważne do dnia: **31-01-2021 r.**

Podpisano elektronicznie w systemie informatycznym Izby Architektów RP przez:
Marek Grosz, Przewodniczący Okręgowej Rady Izby Architektów RP.

Nr weryfikacyjny zaświadczenia:

KP-0040-7F71-6132-97BC-98FC

Dane zawarte w niniejszym zaświadczeniu można sprawdzić podając nr weryfikacyjny zaświadczenia w publicznym serwisie internetowym Izby Architektów: www.izbaarchitektow.pl lub kontaktując się bezpośrednio z właściwą Okręgową Izbą Architektów RP.

URZĄD WOJEWÓDZKI Włocławek, dnia 18.12. 1992
we Włocławku

(nazwa i adres terenowego organu
odbiornego postępowania)

Nr. UA-V-7342-5384)92 Wk
D E C Y Z J A

Na podstawie §5, 6, 7 § 13 ust. 1 rozrządzenia Ministra Gospodarki
Terenowej i Ochrony Środowiska z dnia 20 lutego 1975 r. w sprawie
samodzielnych funkcji technicznych w budownictwie (Dz. U. Nr
por. 46/75 stwierdza się, że

Obywatel J A R O S Ł A W P U D L I Ń S K I
(wymiarze imię i nazwisko)

Magister inżynier architekt,
(wymiarze tytuł zawodowy)

urodzony dnia 22.10.1950r. w Włocławku

posiada przygotowanie zawodowe, upoważniające do wykonywania samo-
dzielnej funkcji p r o j e k t a n t a,

z specjalnością: architektonicznej,
(wymiarze metody specjalności technicznej-budowlanej lub specjalności zawodowej)

Obywatel J A R O S Ł A W P U D L I Ń S K I
(imię i imiona i nazwisko)

Mał upoważniony do:

Zakres upoważnień na odwrócie,

Strona:

Jarosław Pudłński
ul. Wieniecka 56 m. 59
87-800 Włocławek
2. V a)



pieczęć urzędowa

Z up. Włocławek
(nazwa i adres terenowego organu odbiornego postępowania)

3) określić zakres prawa wywierania samodzielnych funkcji technicznych w budownictwie
wynikający odpowiednio do rodzaju, kategorii i specjalności technicznej-budowlanej z przepisów
§ 1 ust. 5, § 2 ust. 2, § 4 ust. 1, 2, 5, 5 ust. 2, 5, 2, § 7, § 8 § 13, ust. 1 przepisu
zapłacono.

ZŁ. Włocławek 05. Białost. 1. ul. 25. 2. Jan. 121/92. 060

Jest upoważniony do :

1. sporządzania projektów w zakresie rozwiązań :
 - a) architektonicznych wszelkich obiektów budowlanych
 - b) konstrukcyjno-budowlanych w zakresie obiektów budowlanych o powszechnie znanych rozwiązaniach konstrukcyjnych i schematach technicznych, z wyłączeniem konstrukcji fundamentów głębokich i trudniejszych konstrukcji statycznie niewyznaczalnych,
2. w budownictwie jednorodnym, zagrodowym oraz innych budynkach o kubaturze do 1000 m³, do kierowania, nadzorowania i kontrolowania budowy, kierowania i kontrolowania wytworzenia konstrukcyjnych elementów budowlanych oraz oceniania i badania stanu technicznego obiektów budowlanych - z wyłączeniem konstrukcji fundamentów głębokich i trudniejszych konstrukcji statycznie niewyznaczalnych.

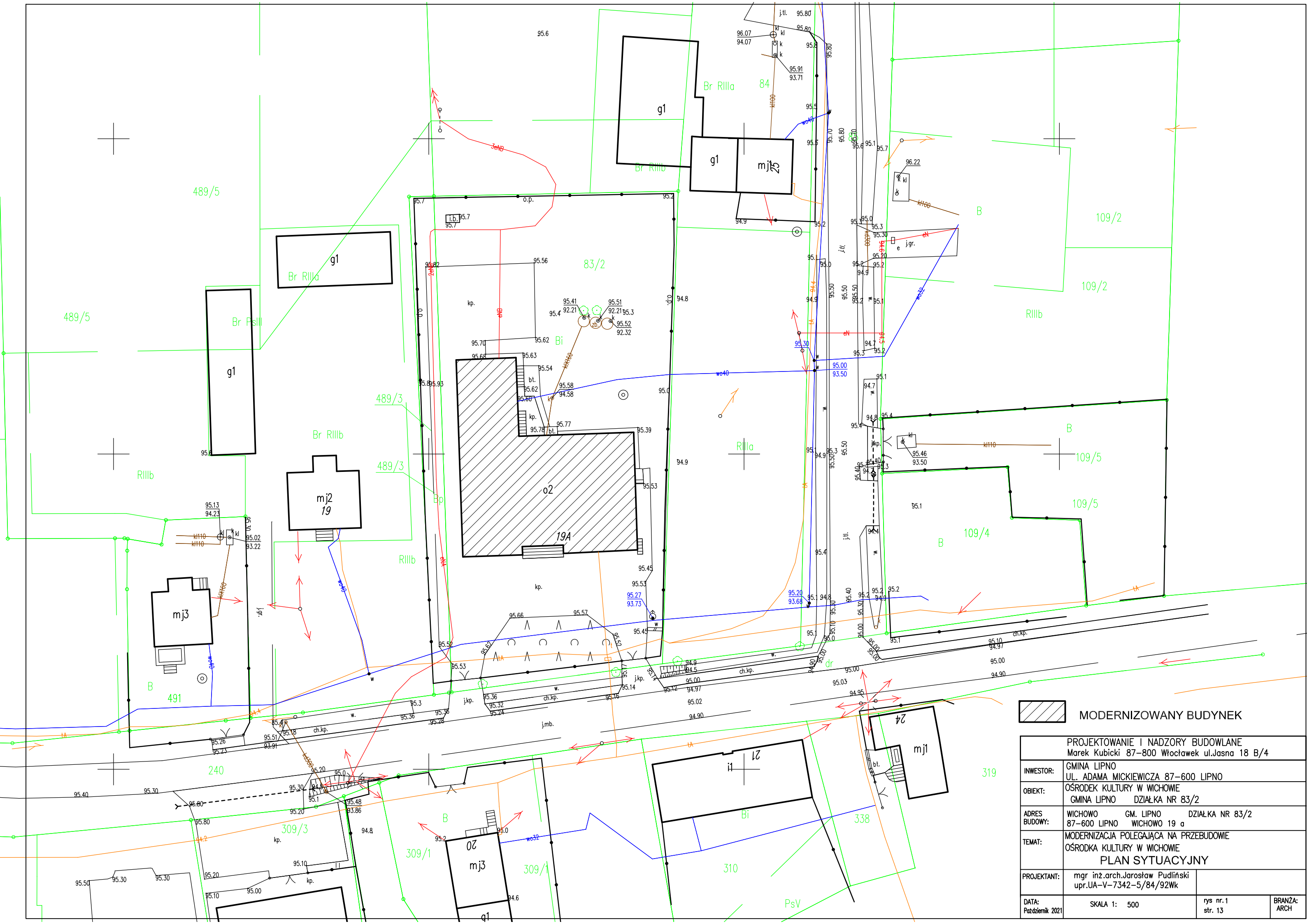
Z up. Włocławek

inż. Krzysztof Jan
Dyrektor
Urbanistyki, Architektury
i Inżynierii Budowlanej
ul. 25. 2. Jan. 121/92. 060

- wydział architektury i inżynierii budowlanej

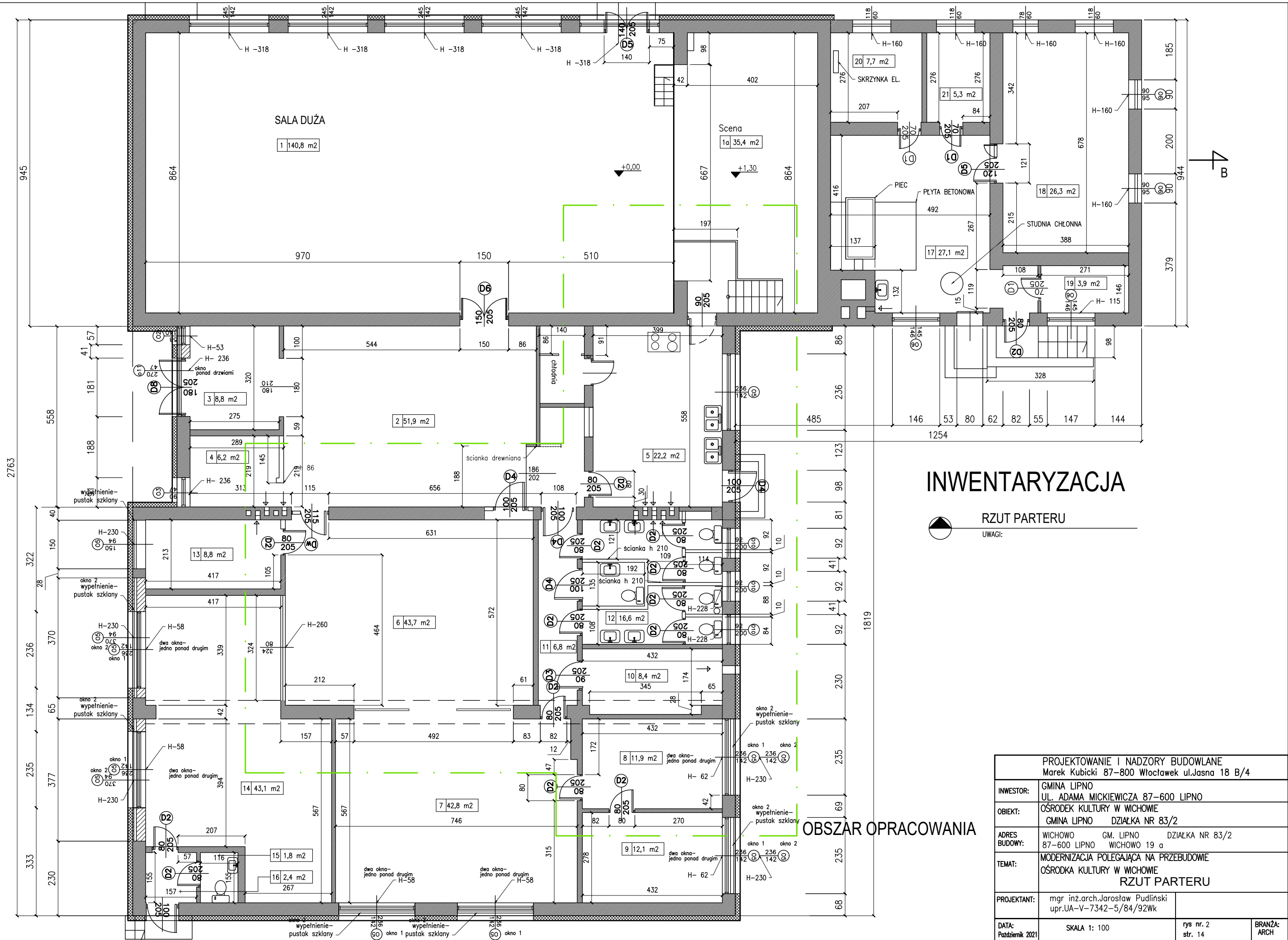
10. RYSUNKI

1	Plan sytuacyjny	skala 1:500
2	Inwentaryzacja	skala 1:100
3	Rzut parteru wyburzenia	skala 1:100
4	Rzut parteru ściany nowe	skala 1:100
5	Przekrój A-A	skala 1:100
6	Zestawienie stolarki drzwiowej i okiennej	



 MODERNIZOWANY BUDYNEK

PROJEKTOWANIE I NADZORY BUDOWLANE Marek Kubicki 87-800 Włocławek ul.Jasna 18 B/4			
INWESTOR:	GMINA LIPNO UL. ADAMA MICKIEWICZA 87-600 LIPNO		
OBIEKT:	OŚRODEK KULTURY W WICHOWIE GMINA LIPNO DZIAŁKA NR 83/2		
ADRES BUDOWY:	WICHOWO	GM. LIPNO	DZIAŁKA NR 83/2 87-600 LIPNO WICHOWO 19 a
TEMAT:	MODERNIZACJA POLEGAJĄCA NA PRZEBUDOWIE OŚRODKA KULTURY W WICHOWIE PLAN SYTUACYJNY		
PROJEKTANT:	mgr inż.arch.Jarosław Pudliński upr.UA-V-7342-5/84/92Wk		
DATA: Październik 2021	SKALA 1: 500	rys nr.1 str. 13	BRANŻA: ARCH



INWENTARYZACJA

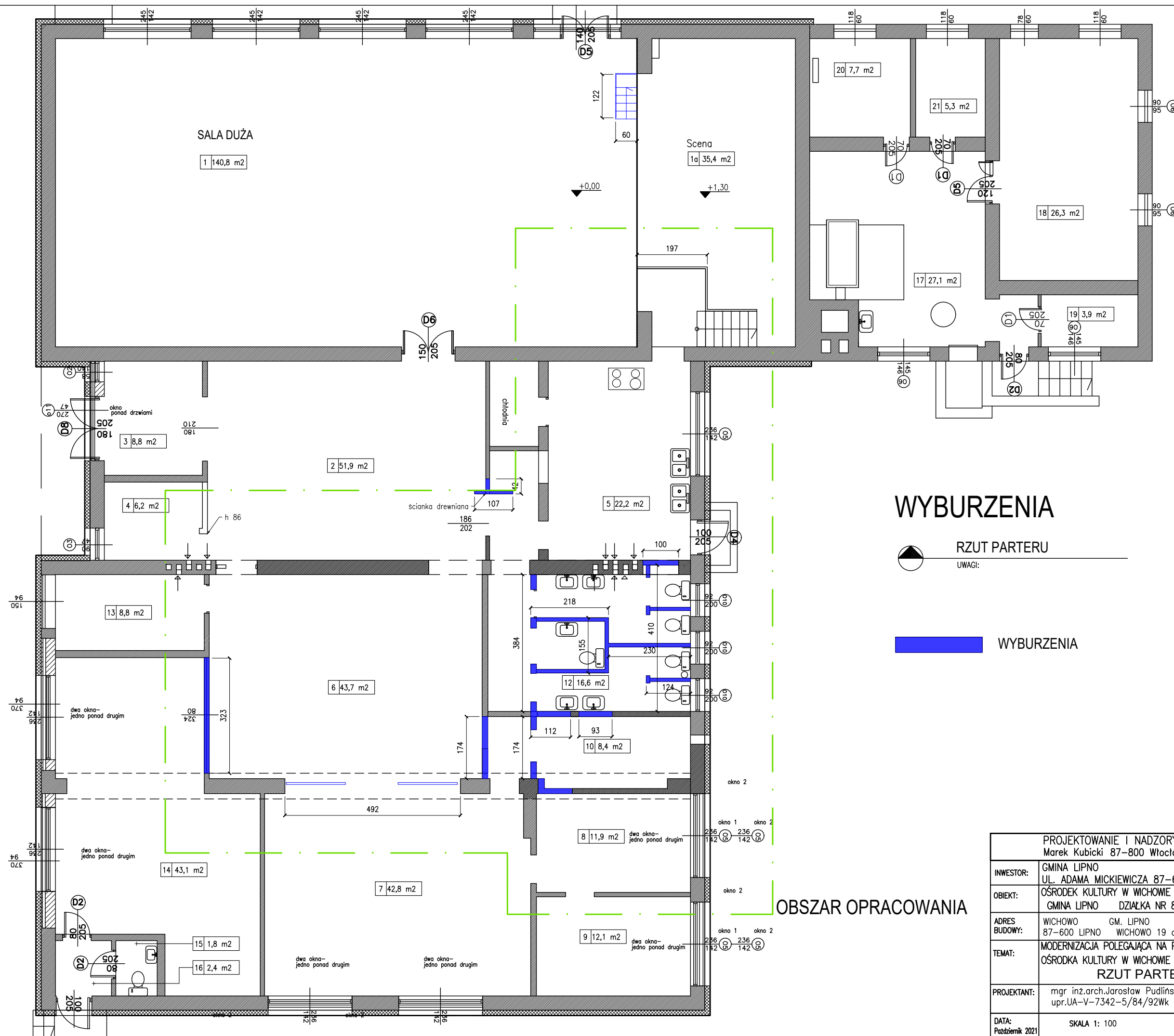
RZUT PARTERU



UWAGI:

OBSZAR OPRACOWANIA

PROJEKTOWANIE I NADZORY BUDOWLANE Marek Kubicki 87-800 Włocławek ul.Jasna 18 B/4			
INWESTOR:	GMINA LIPNO UL. ADAMA MICKIEWICZA 87-600 LIPNO		
OBIEKT:	OŚRODEK KULTURY W WICHOWIE GMINA LIPNO DZIAŁKA NR 83/2		
ADRES BUDOWY:	WICHOWO GM. LIPNO	DZIAŁKA NR 83/2	87-600 LIPNO WICHOWO 19 a
TEMAT:	MODERNIZACJA POLEGAJĄCA NA PRZEBUDOWIE OŚRODKA KULTURY W WICHOWIE RZUT PARTERU		
PROJEKTANT:	mgr inż.arch.Jarosław Pudłński upr.UA-V-7342-5/84/92Wk		
DATA: Październik 2021	SKALA 1: 100	rys nr. 2 str. 14	BRANŻA: ARCH



WYBURZENIA



RZUT PARTERU

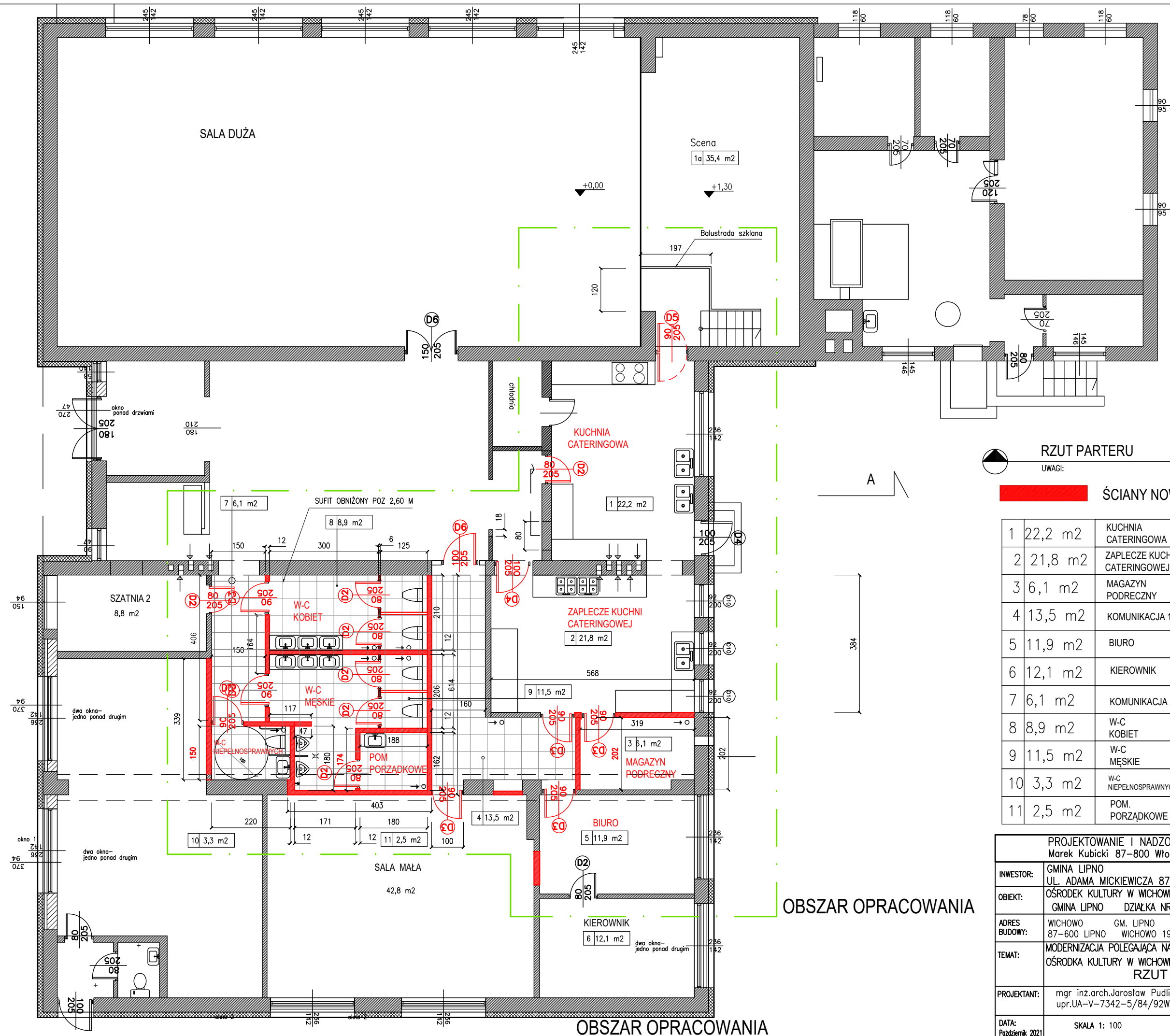
UWAGI:



WYBURZENIA

OBSZAR OPRACOWANIA

PROJEKTOWANIE I NADZORY BUDOWLANE Marek Kubicki 87-800 Włocławek ul.Jasna 18 B/4			
INWESTOR:	GMINA LIPNO UL. ADAMA MICKIEWICZA 87-600 LIPNO		
OBIEKT:	OŚRODEK KULTURY W WICHOWIE GMINA LIPNO DZIAŁKA NR 83/2		
ADRES BUDOWY:	WICHOWO	GM. LIPNO	DZIAŁKA NR 83/2
	87-600 LIPNO	WICHOWO 19 a	
TEMAT:	MODERNIZACJA POLEGAJĄCA NA PRZEBUDOWIE OŚRODKA KULTURY W WICHOWIE RZUT PARTERU WYBURZENIA		
PROJEKTANT:	mgr inż.arch.Jarosław Pudłński upr.UA-V-7342-5/84/92Wk		
DATA: Październik 2021	SKALA 1: 100	rys nr. 3 str. 15	BRANŻA: ARCH



RZUT PARTERU

UWAGI:

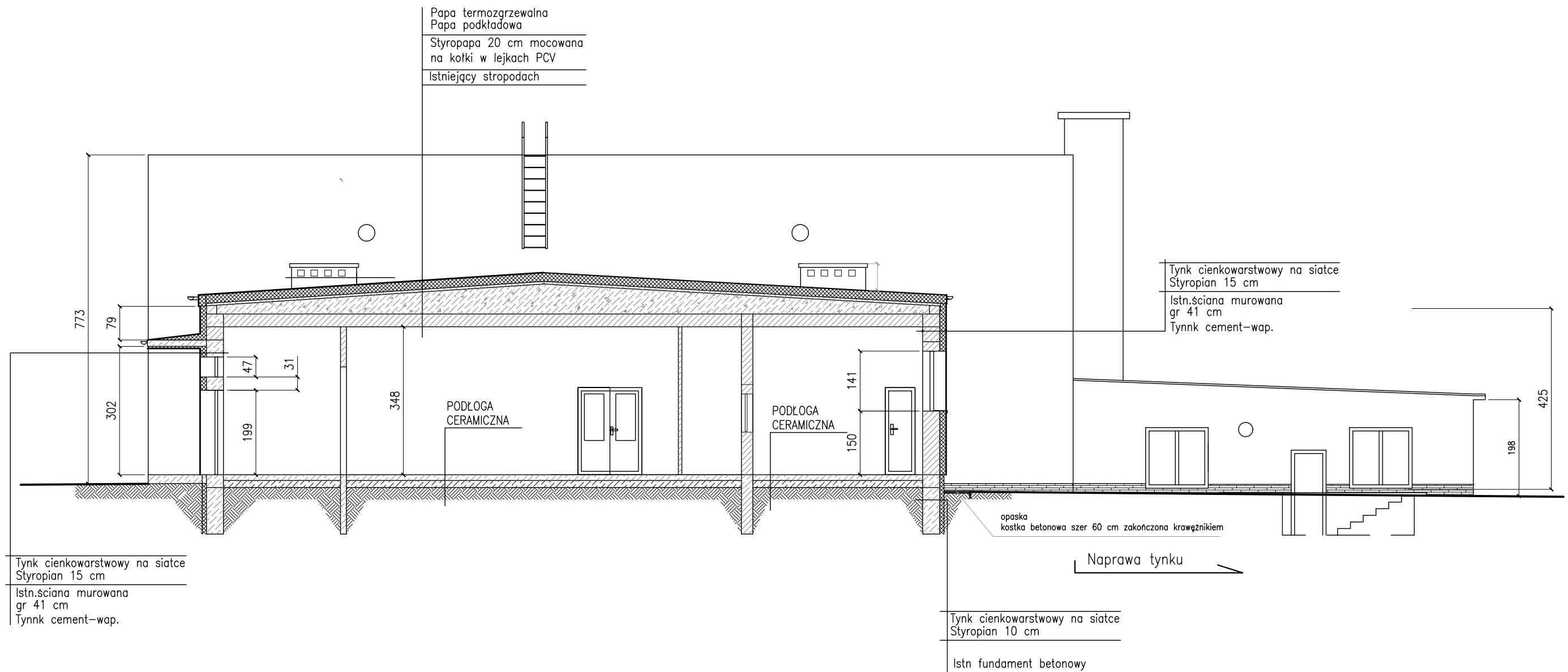
ŚCIANY NOWE

1	22,2 m ²	KUCHNIA CATERINGOWA
2	21,8 m ²	ZAPLECZE KUCHNI CATERINGOWEJ
3	6,1 m ²	MAGAZYN PODRĘCZNY
4	13,5 m ²	KOMUNIKACJA 1
5	11,9 m ²	BIURO
6	12,1 m ²	KIEROWNIK
7	6,1 m ²	KOMUNIKACJA 2
8	8,9 m ²	W-C KOBIET
9	11,5 m ²	W-C MĘSKIE
10	3,3 m ²	W-C NIEPEŁNOSPRAWNYCH
11	2,5 m ²	POM. PORZĄDKOWE

PROJEKTOWANIE I NADZORY BUDOWLANE Marek Kubicki 87-800 Włocławek ul.Jasna 18 B/4			
INWESTOR:	GMINA LIPNO UL. ADAMA MICKIEWICZA 87-600 LIPNO		
OBIEKT:	OŚRODEK KULTURY W WICHOWIE GMINA LIPNO DZIAŁKA NR 83/2		
ADRES BUDOWY:	WICHOWO	GM. LIPNO	DZIAŁKA NR 83/2 87-600 LIPNO WICHOWO 19 a
TEMAT:	MODERNIZACJA POLEGAJĄCA NA PRZEBUDOWIE OŚRODKA KULTURY W WICHOWIE RZUT PARTERU		
PROJEKTANT:	mgr inż.arch.Jarosław Pudliński upr.UA-V-7342-5/84/92Wk		
DATA: Październik 2021	SKALA 1: 100	rys nr. 4 str. 16	BRANŻA: ARCH

OBSZAR OPRACOWANIA

OBSZAR OPRACOWANIA



PROJEKTOWANIE I NADZORY BUDOWLANE Marek Kubicki 87-800 Włocławek ul.Jasna 18 B/4			
INWESTOR:	GMINA LIPNO UL. ADAMA MICKIEWICZA 87-600 LIPNO		
OBIEKT:	OŚRODEK KULTURY W WICHOWIE GMINA LIPNO DZIAŁKA NR 83/2		
ADRES BUDOWY:	WICHOWO GM. LIPNO DZIAŁKA NR 83/2 87-600 LIPNO WICHOWO 19 a		
TEMAT:	MODERNIZACJA POLEGAJĄCA NA PRZEBUDOWIE OŚRODKA KULTURY W WICHOWIE PRZEKRÓJ A-A		
PROJEKTANT:	mgr inż.arch.Jarosław Pudliński upr.UA-V-7342-5/84/92Wk		
DATA:	SKALA 1: 100	rys nr. 5 str. 17	BRANŻA: ARCH

OZNACZENIE	D2	D3	D4	D5	D6
SCHEMAT					
SZEROKOŚĆ S	80	90	100	100	160
WYSOKOŚĆ H	205	205	205	205	225
ZEWN/WEWN.	WEWN.	WEWN.	WEWN.	WEWN.	WEWN.
KOLOR	BIAŁE	BIAŁE	BIAŁE	BIAŁE	BIAŁE
PRZESZKLENIE					
MATERIAŁ	DREWN.	DREWN.	DREWN.	DREWN.	PCV
PRAWY/LEWE	prawy 2 lewy 3	prawy 5 lewy 2	lewy 2	lewy 2	lewy 1
ILOŚĆ	szt. 5	szt. 7	szt. 2	szt. 2	szt. 1

Drzwi z ościeżnicą regulowaną
 -wymiar drzwi w świetle ościeża
 /dodać 10 cm na ościeżnicę/

ZESTAWIENIE STOLARKI DRZWIOWEJ I OKIENNEJ

PROJEKTOWANIE I NADZORY BUDOWLANE Marek Kubicki 87-800 Włocławek ul.Jasna 18 B/4			
INWESTOR:	GMINA LIPNO UL. ADAMA MICKIEWICZA 87-600 LIPNO		
OBIEKT:	OŚRODEK KULTURY W WICHOWIE GMINA LIPNO DZIAŁKA NR 83/2		
ADRES BUDOWY:	WICHOWO	GM. LIPNO	DZIAŁKA NR 83/2
	87-600 LIPNO	WICHOWO 19 a	
TEMAT:	MODERNIZACJA POLEGAJĄCA NA PRZEBUDOWIE OŚRODKA KULTURY W WICHOWIE ZESTAWIENIE STOLARKI DRZWIOWEJ I OKIENNEJ		
PROJEKTANT:	mgr inż.arch.Jarostaw Pudliński upr.UA-V-7342-5/84/92Wk		
DATA: Październik 2021	SKALA 1:	rys nr. 6 str. 18	BRANŻA: ARCH