

Zamawiający:

**GMINA JELCZ-LASKOWICE**  
ul. W. Witosa 24  
55-220 Jelcz-Laskowice

### **Odpowiedzi na zapytania wykonawców dotyczące treści SWZ**

**Dotyczy:** postępowania pn. „Przebudowa i rozbudowa PSP nr 1 w Jelczu-Laskowicach oraz budowa budynku kotłowni gazowej wraz z zagospodarowaniem terenu”

Zamawiający informuje, że w terminie określonym zgodnie z art. 284 ust. 2 ustawy z 11 września 2019 r. – Prawo zamówień publicznych (t.j. Dz.U.2022 poz. 1710 ze zm.) – dalej: ustawa Pzp, Wykonawcy zwrócili się do Zamawiającego z wnioskiem o wyjaśnienie treści SWZ.

W związku z powyższym, Zamawiający udziela następujących wyjaśnień:

#### Pytanie 1

W przekazanej dokumentacji brakuje zasadniczych opisów i rysunków do sporządzenia wiążącej wyceny. Wnosimy o wskazanie parametrów, jakie należy założyć do wyceny: - rodzaj wykończenia podłóg w podziale na pomieszczenia - rodzaj wykończenia ścian w podziale na pomieszczenia - rodzaj wykończenia sufitów w podziale pomieszczenia - rodzaj i parametry wind - szczegółowe rozwiązanie projektowanych warstw nawierzchni utwardzonych - szczegółowe rozwiązanie projektowanej bieżni i skoczni do skoku w dal 3. Wnosimy o uzupełnienie dokumentacji o rysunki wykonawcze i zestawienia branży konstrukcyjnej dla projektowanego obiektu.

Odpowiedź:

Zamawiający nie dysponuje projektami wykonawczymi. Wyceny dokonać na podstawie SWZ, PAB, PT, ST i poniższych wytycznych:

- posadzki - zgodnie z odp. na pyt. 12,
- ściany - zgodnie z odp. na pyt. 23 i 30,
- bieżnia i skocznia w dal - zgodnie z odp. na pyt. 6,
- nawierzchnie utwardzone - zgodnie z odp. na pyt. 5,
- dźwig osobowy - zgodnie z odp. na pyt.11.

#### Pytanie 2

Prosimy o udostępnienie zestawienia drewna klejonego na dach sali gimnastycznej.

Odpowiedź:

Zamawiający nie dysponuje projektami wykonawczymi. Wyceny dokonać na podstawie SWZ, PAB, PT, ST. Zastosować drewno klejone klasy GL28c.

### Pytanie 3

Jakie instalacje niskoprądowe należy przewidzieć w nowoprojektowanym budynku?

Odpowiedź:

Zgodnie z Załącznikiem\_Okablowanie strukturalne.

### Pytanie 4

Na udostępnionym rysunku PZT jest informacja, że projektowana powierzchnia utwardzona ma powierzchnię 1570,75 m<sup>2</sup>. Brak natomiast informacji z czego ma być ta nawierzchnia. Prosimy o uzupełnienie.

Odpowiedź:

Zastosować kostkę brukową typu Holland wym. 10x20 [cm] bezfazową. Przewidzieć kostkę w kolorze szarym grubość 8 cm.

### Pytanie 5

Prosimy o podanie warstw podkładowych pod nawierzchnie utwardzone.

Odpowiedź:

- KOSTKA BETONOWA TYPU HOLLAND 10X20 BEZFAZOWA SZARA GR. 8CM
- PODSYPKA Z MĄCZKI GRANITOWEJ Z ZAGĘSZCZENIEM RĘCZNYM - 4 CM GRUBOŚCI WARSTWY PO ZAGĘSZCZENIU
- PODBUDOWA Z KRUSZYWA ŁAMANEGO - WARSTWA DOLNA O GRUBOŚCI PO ZAGĘSZCZENIU 10 CM
- PODSYPKA PIASKOWA Z ZAGĘSZCZENIEM MECHANICZNYM - 10 CM GRUBOŚCI WARSTWY PO ZAGĘSZCZENIU

W załączeniu przekazujemy poglądowo Załącznik\_nawierzchnie utwardzone.

### Pytanie 6

W projekcie brak informacji z czego należy wykonać (jakie mają być poszczególne warstwy) skoczni w dal i bieżni. Prosimy o uzupełnienie.

Odpowiedź:

Wyceny dokonać na podstawie SWZ, PAB, PT, ST oraz zgodnie ze specyfikacją według załącznika\_Nawierzchnia bieżni i skoczni w dal

### Pytanie 7

Prosimy o wyjaśnienie co należy rozumieć pod pojęciem: „projektowana zieleń niska”?

Odpowiedź:

Zastosować trawniki parkowe zgodnie z PZT.

### Pytanie 8

Prosimy o wyjaśnienie co należy rozumieć pod pojęciem „projektowana zieleń urządzona”? W projekcie brak informacji na ten temat.

Odpowiedź:

Zastosować niskie drzewka i krzewy w ilości 100 szt. w tym:

- drzewka iglaste w donicach 5-10 l, wysokość po 10 latach ok 0,7-1,0 m, np. sosna górska Ofiir, sosna górska Pumelo, łącznie ok 20 szt.,

- krzewy niskie ozdobne na stanowiska słoneczne w donicach 3-5 l, wysokość do 0,3-0,6 m, np. tawuła Gold Princes, trzmielina, lawenda wąskolistna Hitcote, rozplenicka japońska, imperata cylindrica Red, trawy niskie ozdobne, azalie japońskie, łącznie ok. 80 szt. (wybór krzewów do nasadzeń około min. 5 gatunków.

Rośliny należy wysadzić do odpowiednio przygotowanego gruntu dla danego rodzaju roślin. Akceptacja doboru roślin na etapie wykonania na podstawie przedstawionych propozycji. Lokalizacja nasadzeń zgodnie z PZT, szczegółowa rozmieszczenie zaproponowanych przez oferenta roślin zostanie ustalona na etapie wykonania.

#### Pytanie 9

Z czego należy wykonać nawierzchnię miejsca gromadzenia odpadów?

Odpowiedź:

Zastosować kostkę brukową typu Holland wym.10x20 [cm] bezfazową w kolorze szarym, gr. 8 cm.

#### Pytanie 10

Czy należy przewidzieć wykonanie opaski żwirowej wokół całej dobudowywanej części szkoły?

Odpowiedź:

Szerokość opaski z obrzeżem ok. 50 cm. Zalecana kostka brukowa.

#### Pytanie 11

Prosimy o podanie parametrów, jakie ma mieć projektowana winda (udźwig, rodzaj napędu, wielkość i wyposażenie kabiny itd.).

Odpowiedź:

#### Ogólne wytyczne:

- rys. K1, K3, K4, K5, K6 Projektu technicznego branża konstrukcyjna - uwzględnić uwagę projektanta „UWAGI WINDY...”,

- wymiary dźwigu odpowiednie do wielkości zaprojektowanego szybu windowego,

- dopuszcza się zastosowanie napędu elektrycznego lub pneumatycznego, według wytycznych producenta (akceptacja na etapie wykonania zgodnie z zaproponowanym przez Wykonawcę systemem montażu dźwigu osobowego), uwzględnić zasilanie odpowiednie do zastosowanego urządzenia,

- dostosowany do przewozu osób niepełnosprawnych, udźwig zgodnie z parametrami producenta (zalecana ilość osób minimum 6 lub 8), dostosować do obowiązujących przepisów,

- kolor widny do ustalenia na etapie realizacji.
- podłoga wnętrza windy z płytek ceramicznych lub granitowych, ściany wnętrza obudowane materiałem trwałym odpornym na zarysowania (zalecana stal nierdzewna lub inny materiał zaakceptowany przez Zamawiającego na etapie wykonania).

### Pytanie 12

W dokumentacji brak informacji jakiego rodzaju warstwy wykończeniowe na posadzkach mają być w poszczególnych pomieszczeniach. Prosimy o podanie jakiego rodzaju wykończenia posadzek należy wycenić w poszczególnych pomieszczeniach.

Odpowiedź:

### Ogólne wytyczne dotyczące wykończenia posadzek w rozbudowanych częściach obiektu i kotłowni:

- sale dydaktyczne - posadzki z wykładziny atestowanej odpowiedniej do pomieszczeń szkolnych np. typu TARKET, w załączeniu przekazujemy opis przykładowy (dopuszcza się zastosowanie innego produktu o równoważnych właściwościach technicznych i użytkowych), w załączeniu przykładowa wykładzina Załącznik \_Wykładzina podłogowa,
- pomieszczenia sanitarne - płytki ceramiczne antypoślizgowe odpowiednie do sanitariatów, wymiary 60x60 lub 30x60, zalecany kolor odcienie szarości lub inne zatwierdzone przez Zamawiającego na etapie wykonania,
- pomieszczenia techniczne - płytki ceramiczne wym. 60x60 lub 30x60, zalecany kolor odcienie szarości lub inne zatwierdzone przez Zamawiającego na etapie wykonania,
- korytarze, hole, klatki schodowe - płytki ceramiczne antypoślizgowe wym. 60x60 lub 30x60
- na stopniach klatek schodowych - płytki ceramiczne antypoślizgowe wym. 60x60 lub 30x60, dopuszczalna zmiana wymiarów do szerokości stopni, zastosować płytki na narożnikach ryflowane antypoślizgowe,
- kotłownia i inne pomieszczenia ww. niewymienione - płytki ceramiczne wym. 60x60 lub 30x60

Kolorystyka płytek i wykładziny do akceptacji przez Zamawiającego na etapie wykonania.

Uwaga: W pomieszczeniach mokrych klasa antypoślizgowości min. R11.

Dopuszczalna zmiana materiałów budowlanych na produkty równoważne na etapie wykonania po akceptacji Zamawiającego.

### Pytanie 13

Prosimy o podanie wszystkich warstw posadzkowych nowej sali gimnastycznej.

Odpowiedź:

WYKOŃCZENIE POSADZKI: PARKIET 2 cm

WYLEWKA CEMENTOWA 7 cm

FOLIA PE

IZOLACJA TERMICZNA: PŁYTY STYROPIANOWE 20 cm

PAPA TERMOZGRZEWALNA -

WYLEWKA BETONOWA 10 cm

PIASEK ZAGĘSZCZONY LUB GRUNT RODZIMY 50 cm

Uwaga: Zastosować parkiet drewniany odpowiedni do sal sportowych w obiektach publicznych (zachować wymagane parametry techniczne i użytkowe w zakresie: wytrzymałość, antypoślizgowość, elastyczność, użyć materiałów spełniających wymogi sanitarno-higieniczne oraz pożarowe).

#### Pytanie 14

Czy należy wycenić wyposażenie sali gimnastycznej? Jeśli tak to jakie?

Odpowiedź:

Nie - wyposażenie Sali gimnastyczne poza zamówieniem.

#### Pytanie 15

Prosimy o informację w jaki sposób należy podbić istniejące fundamenty w osi CP' rysunek A-07, w osiach A i B rysunek A-08, osiach 7,8,9 na rysunku A-10. Na tych rysunkach jest tylko informacja, że szczegółowe wytyczne znajdują się w projekcie konstrukcji. Projekt konstrukcji nie zawiera takich informacji.

Odpowiedź:

Zamawiający nie dysponuje projektami wykonawczymi. Patrz odp. Pytanie 1

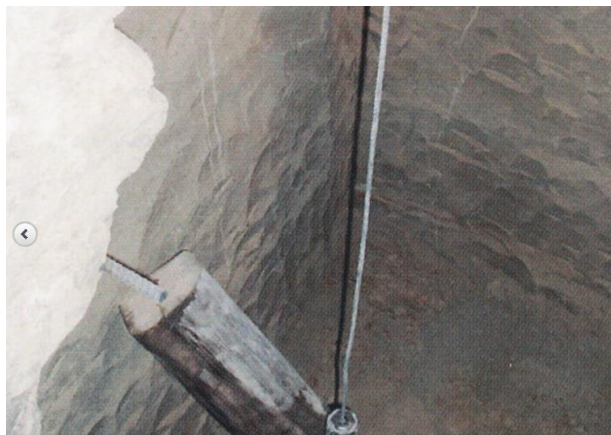
#### Zalecenia konstruktora dotyczące technologii wykonania:

„Podbijanie fundamentu wykonuje się następująco: Dzieli się go na odcinki po ok 1m i oznacza się je 1,2,3,4,1,2,3,4 itd. Następnie podkopuje się jedyńki i zalewa fragmenty ławy. Zасыpuje się jedyńki i podkopuje dwójki i znów dolewa ławę itd. Podbijanie fundamentu to bardzo trudna i pracochłonna praca. Głębokość fundamentu powinna wynosić 0,8m z uwagi na przemarzanie gruntu.

Podbijając fundament należy wykonać go na odpowiedniej do Twojego regionu głębokości.

Poniżej przedstawiona została w punktach technologia podbijania fundamentów na dużej głębokości . Technologia prac przy głębokim podbijaniu fundamentów.

- Wykonanie wykopów z szalowaniem ścian do głębokości nowego posadowienia. Szerokość wykonywanych szybików powinna wynosić nie więcej niż 1-1,5 m. Typ szalowania zależy od rodzaju gruntu, w którym wykonywane są szybiki i ich głębokości.
- Wykonanie wykopu nad nową ławą. Ten etap prac należy do szczególnie niebezpiecznych ze względu na możliwość odrywania fragmentów starego muru. Mogą tam występować luźno położone kamienie lub też fragmenty uszkodzonego muru. W celu zapewnienia bezpieczeństwa robotnikom stosuje się stemplowanie lub też szpilowanie. :

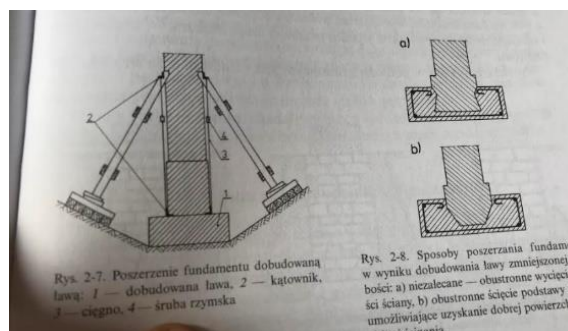
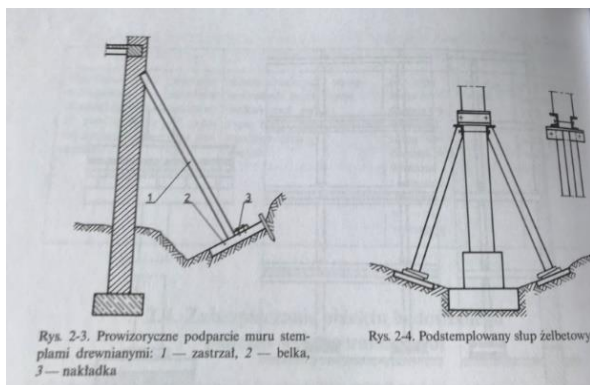


- Zakładanie nowych łąw fundamentowych. Po wykonaniu podkopu pod starym fundamentem zakładane jest zbrojenie łąwy. Ciągłość zbrojenia zapewniona jest dzięki nabijaniu w grunt z jednej i drugiej strony prętów zbrojeniowych, do których przyspawane jest zbrojenie podłużne łąwy. Analogicznie przy wykonywaniu sąsiednich szybików po wykonaniu wykopu i osłonięciu prętów dowiązywane jest zbrojenie kolejnego odcinka



- Założenie izolacji poziomej. Najczęściej w budynkach, w których wykonywane są podbicia, izolacja zakładana jest na styku nowego i starego muru. Istnieje również możliwość zakładania jej na nowo wykonanej łąwie przed rozpoczęciem murowania. Materiały stosowane do wykonywania izolacji nie różnią się od stosowanych w budynkach nowo wznoszonych.
- Wykonanie na ścianie fundamentowej izolacji pionowej. Kolejną zaletą dostępu do murów przy podbijaniu jest możliwość wykonania izolacji pionowej. Wykonuje się najczęściej jako powłokową po uprzednim przygotowaniu podłoża starej części lica ściany.
- Likwidacja wykopu. Wykopy likwidowane są stopniowo wraz z usuwaniem desek szalunku. Kolejne warstwy muszą być dokładnie zagęszczane. Jako zasyпки stosowany jest sam grunt lub też mieszanki gruntowo cementowe. Przy odcinkowych podbiciach fundamentów, na dużych głębokościach, bez względu na powód wykonania robót należy przestrzegać następujących zasad;

- ✦ Ze względów bezpieczeństwa prace muszą być prowadzone z wykorzystaniem pełnych zabezpieczeń i przy ciągłym nadzorze.
- ✦ Grunt w odcinkach sąsiednich nie powinien zostać naruszony. Po usunięciu gruntu mur pracuje jako sklepienie, przekazując obciążenie na sąsiednie odcinki.
- ✦ Należy ściśle stosować reżimy związane z maksymalną szerokością odcinków i kolejnością ich wykonywania.
- ✦ Nie można dopuszczać do nadmiernego zawilgocenia gruntu w wykopach wodą technologiczną i opadową.



### Pytanie 16

W projekcie są rozbieżności, dotyczące dźwigarów z drewna klejonego. Na początku opisu pojawia się informacja, że mają być wykonane z drewna GL 28c, później na stronie 71 że z drewna GL 24c. Prosimy o informację, z jakiego drewna należy wykonać dźwigary.

Odpowiedź:

Klasa drewna klejonego GL28c.

### Pytanie 17

Na poszczególnych rysunkach konstrukcji są informacje i oznaczenia poszczególnych elementów konstrukcji np. trzpień Tż -3b, wieniec W- 1b itp. Czy posiadają Państwo zestawienia i informacje o sposobie zbrojenia tych elementów? Jeśli tak to prosimy o udostępnienie.

Odpowiedź:

Zamawiający nie dysponuje projektami wykonawczymi. Wyceny dokonać na podstawie SWZ, PAB, PT, ST.

### Pytanie 18


Na rysunku nr A-14 projektu PT brak opisu warstw ścian fundamentowych. Prosimy o informację czy ściany fundamentowe mamy wycenić jako żelbetowe czy murowane. Projekt konstrukcji również nie zawiera tej informacji.

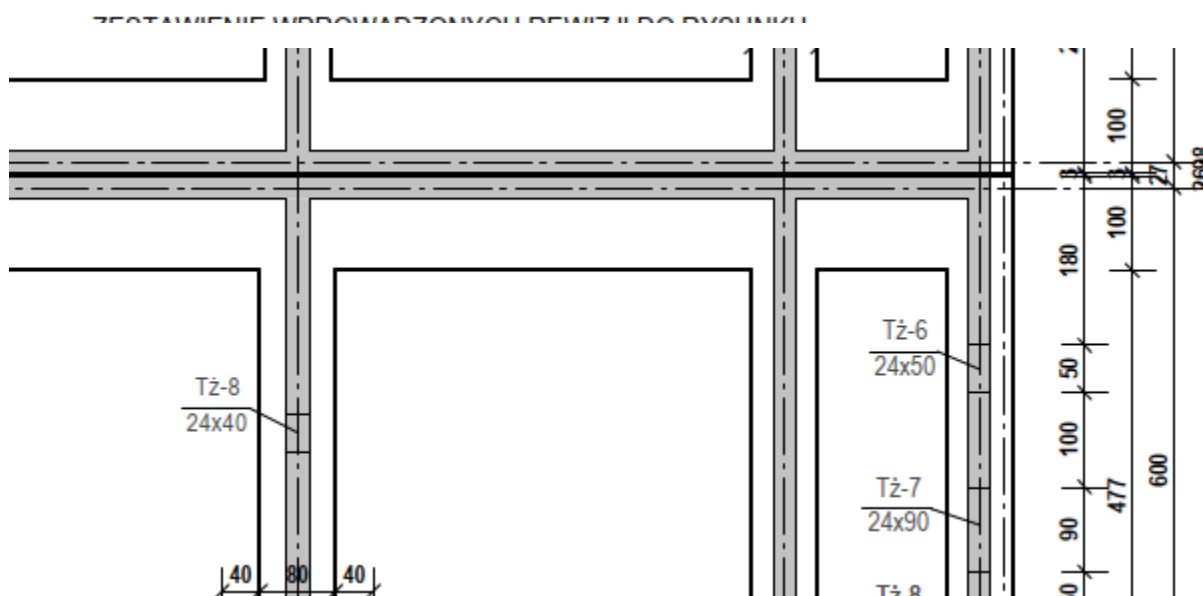
Odpowiedź:

Ściany fundamentowe zaprojektowano jako żelbetowe.

Na rysunku jest odpowiednie oznaczenie:

LEGENDA:

 - ELEMENT ŻELBETOWY NOŚNY



Ściany fundamentowe zaprojektowano jako żelbetowe. Na rysunku jest odpowiednie oznaczenie: Ściany fundamentowe części A Zbrojenie w postaci strzemion wystających z ławy fundamentowej #12 co 15 cm poprzecznie, w otworach większych niż 2m #12 co 10 cm a podłużnie w ławach #10-#12 co 10 cm

Pytanie 19

Prosimy o informację w jaki sposób należy ocieplić ściany fundamentowe (rodzaj materiału, grubość itd.)

Odpowiedź:

W ofercie przyjąć do wyceny prace izolacyjne fundamentów w zakresie zgodnym z dołączoną dokumentacją techniczną PAB, PT, ST. Prace izolacyjne nie ujęte w dokumentacji technicznej nie są objęte zamówieniem.

Patrz również odp. do pyt. 20.

Pytanie 20

Prosimy o informację czy w wycenie należy uwzględnić izolację istniejących ścian fundamentowych? Jeśli tak, to prosimy o podanie rodzaju materiału, grubości itd.

Odpowiedź:

W ofercie przyjąć do wyceny prace izolacyjne fundamentów w zakresie zgodnym z dołączoną dokumentacją techniczną PAB, PT, ST. Prace izolacyjne nie ujęte w dokumentacji technicznej nie są objęte zamówieniem.



### Pytanie 21

Na przekroju B-B w osi CP' jest zapis: "połączenie ławy fundamentowej projektowanej z istniejącą za pomocą kotew stalowych wg wytycznych branży konstrukcyjnej". Projekt konstrukcji nie zawiera takich wytycznych. Prosimy o uzupełnienie.

Odpowiedź:

Obiekt stanowi osobną konstrukcję, nie ma mowy o połączeniu z istniejącą. Pod fundamenty nowego obiektu należy wykonać podlanie/podbicie chudym betonem lub piaskiem stabilizowanym cementem (90-110 kg/m<sup>3</sup>) w celu przeniesienia obciążeń na grunt i nie obciążanie ścian podziemia.

### Pytanie 22

Prosimy o wyjaśnienie zapisu w SWZ, dotyczącego opisu przedmiotu zamówienia, dotyczącego wymiany ogrodzenia: „wymiana ogrodzenia panelowego malowanego proszkowo plus farba nawierzchniowa kolor zielony o łącznej wysokości 153 cm, z podmurówką prefabrykowaną o wysokości 25cm, o długości około 153 m; w tym montaż furtki o szer. 1,5 m, bramy dwuskrzydłowej o szerokości 3,00 m z funkcją furtki; bramy jednoskrzydłowej o szerokości 2,0 m wraz z kompletem wyposażenia”.

Co należy rozumieć pod pojęciem „kompletu wyposażenia”?

Odpowiedź:

Komplet zamków z kluczami (bez automatyki) do bram i furtek, blokady otwierania bram w części dolnej do tulei osadzonych w nawierzchni utwardzonej, komplet klamek bram i furtek.

### Pytanie 23

Zastosowane oprawy w korytarzach oraz zaprojektowane kanały wentylacyjne sugerują konieczność wykonania sufitów podwieszanych. W projekcie na opisach warstw przekrojów jest informacja o tym, że stropy mają być otynkowane. Prosimy o informację czy należy ująć w wycenie sufity podwieszane?

Odpowiedź:

1) W części istniejącej obiektu:

a) brak konieczności wykonywania sufitów podwieszanych, wykonać zabudowę płytami g-k kanałów wentylacyjnych dostosowaniem systemów suchej zabudowy do odpowiednich pomieszczeń (pomieszczenia suche, pomieszczenia mokre - płyty g-k dostosowane do pomieszczeń sanitarnych, pomieszczenia wydzielenia pożarowego - zgodnie z obowiązującymi przepisami w razie konieczności zastosować płyty g-k o odpowiedniej klasie odporności ogniowej),

b) Zamawiający dopuszcza zmianę opraw na natynkowe w miejscach gdzie nie zastosowano sufitów podwieszanych,

2) w części nowej rozbudowy szkoły:

a) I piętro (druga kondygnacja) - zastosować sufity podwieszane z dostosowaniem systemów do odpowiednich pomieszczeń (pomieszczenia suche, wilgotne, wydzielenia pożarowego - zgodnie z obowiązującymi przepisami),

b) parter (pierwsza kondygnacja) - brak konieczności wykonywania sufitów podwieszanych, wykonać zabudowę płytami g-k kanałów wentylacyjnych z dostosowaniem systemów suchej

zabudowy do odpowiednich pomieszczeń (pomieszczenia suche, pomieszczenia mokre - płyty g-k dostosowane do pomieszczeń sanitarnych, pomieszczenia wydzielenia pożarowego - zgodnie z obowiązującymi przepisami w razie konieczności zastosować płyty g-k o odpowiedniej klasie odporności ogniowej),

c) sala gimnastyczna - zastosować obudowy instalacji podsufitowych z materiałów odpowiednich do sal sportowych odpornych na uderzenia, zastosować oprawy odporne na uderzenia natynkowe lub podtynkowe w miejscach obudów.

Uwaga: przy montażu systemów suchej zabudowy należy zachować minimalną wysokość pomieszczeń zgodnie z obowiązującymi przepisami (wys. min. 300 cm).

#### Pytanie 24

Jeśli w wycenie należy ująć sufity podwieszane to prosimy o informację jakie to mają być sufity i o wyspecyfikowanie pomieszczeń, w których należy je zamontować.

Odpowiedź:

Jak w pkt. 23.

#### Pytanie 25

W opisie instalacji elektrycznych znajdują się informacje o lampach zewnętrznych. Projekt nie podaje jakie to mają być lampy. Czy chodzi w tym przypadku o naświetlacz umieszczony na elewacji budynku? Prosimy o uzupełnienie.

Odpowiedź:

Lokalizacja lamp zaznaczona jest na PZT. Dołączamy specyfikację lamp:

- Załącznik\_Lampy zewnętrzne słupy i oprawy przykład.

Rozwiązanie przykładowe i dopuszcza się zastosowanie innego produktu o równoważnych właściwościach technicznych.

#### Pytanie 26

Na rzucie gniazd wtykowych jest umieszczony projektor. Nie mamy żadnych informacji ani wzmianek w opisie o parametrach projektora. Czy jest on w zakresie wykonawcy? Jeżeli tak to proszę o przesłanie parametrów, które ma spełnić urządzenie.

Odpowiedź:

Projektor poza zakresem zamówienia. W zakresie uwzględnić doprowadzenie zasilania urządzeń zgodnie z dokumentacją.

#### Pytanie 27

Na rzucie gniazd wtykowych jest umieszczona tablica multimedialna. Nie mamy żadnych informacji ani wzmianek w opisie o jej parametrach. Czy jest on w zakresie wykonawcy? Jeżeli tak, to proszę o przesłanie parametrów, które ma spełnić.

Odpowiedź:

Tablica multimedialna poza zakresem zamówienia. W zakresie uwzględnić doprowadzenie zasilania urządzeń zgodnie z dokumentacją.

#### Pytanie 28

Szafa SK-1 oraz SK-2 znajdują się w opisie oraz na rzutach. Nie mamy parametrów urządzeń które mają znaleźć się w szafach. Czy można prosić o schemat ideowy oraz parametry switch-a?

Odpowiedź:

Dołączono specyfikację wg Załącznik\_Okablowanie strukturalne.

#### Pytanie 29

W projekcie mamy gniazda DATA czy w rozdzielnicy głównej ma się znaleźć UPS zapewniający dostawę energii w razie awarii zasilania?

Odpowiedź:

Poza zakresem zamówienia.

#### Pytanie 30

Prosimy o informację jakiego rodzaju sufity znajdują się w poszczególnych pomieszczeniach części istniejącej szkoły.

Odpowiedź:

Sufity tynkowane. Zamawiający dołączył do postępowania inwentaryzację istniejącego budynku.

#### Pytanie 31

Prosimy o dokładne wyspecyfikowanie jakiego rodzaju wykończenie podłogi znajduje się w poszczególnych pomieszczeniach części istniejącej szkoły.

Odpowiedź:

Brak dodatkowych danych poza dołączoną dokumentacją techniczną i inwentaryzacją części istniejącej szkoły.

#### Pytanie 32

Czy w pomieszczeniach części przebudowywanej, w których planuje się dodanie wentylacji należy przewidzieć jeszcze prace typu szpachlowanie, malowanie ścian i sufitów?

Odpowiedź:

Tak - wentylację wykonać zgodnie z dokumentacją techniczną (branża sanitarna). W pomieszczeniach części istniejącej szkoły, gdzie prowadzone będą roboty budowlane, należy wykonać miejscowe szpachlowanie po przekuciach, przebiciach, przyjąć szpachlowanie istniejących rys do ok. 50 % powierzchni ścian, pomieszczenia w całości pomalować dwukrotnie farbą akrylową.

#### Pytanie 33

Projekt nie wystarczająco określa zakres prac w poszczególnych pomieszczeniach istniejących. W zasadzie z rzutów można tylko określić wyburzenia z ewentualne zamurowania w tych pomieszczeniach. Prosimy o szczegółowe określenie prac w pomieszczeniach istniejących w szczególności z zakresie remontu wymiany wykończeni ścian, sufitów i posadzek

Odpowiedź:

Zgodnie z odpowiedzią w pytaniu 32.

Posadzki miejscowo odtworzyć po prowadzonych robotach (tj. przekucia, przebicia, zamurowania) z zastosowaniem materiałów podobnych.

#### Pytanie 34

Prosimy o udostępnienie rysunków szczegółowych elementów żelbetowych oraz fundamentów (ław, trzpieni, słupów, wieńców itp.) . Brak możliwości wyceny ilości zbrojenia czy betonu.

Odpowiedź:

Zgodnie z odpowiedziami na pytania nr 17 i 18.

#### Pytanie 35

Prosimy o informację jak elementy małej architektury należy ująć w wycenie. Na rysunku oraz w opisie nie zostało to uwzględnione.

Odpowiedź:

Poza zakresem zamówienia.

#### Pytanie 36

Prosimy o dołączenie rzutu oraz specyfikacji projektowanych sufitów. Brak rysunku oraz informacji w opisie.

Odpowiedź:

Zgodnie z odp. na pyt. 23 i 30.

#### Pytanie 37

Prosimy o dołączenie rzutu oraz specyfikacji wykończenia posadzek. Brak rysunku oraz informacji w opisie.

Odpowiedź:

Zgodnie z odp. na pyt. 12.

#### Pytanie 38

Prosimy o dołączenie rzutu oraz specyfikacji wykończenia ścian. Brak rysunku oraz informacji w opisie.

Odpowiedź:

Zalecamy w pomieszczeniach technicznych, sanitariatach, kuchennych, gospodarczych, kotłowni części rozbudowanej uwzględnić do wysokości pomieszczeń 2,0 m płytki ceramiczne o wym. 20x20 lub 25x25 np. Paradyż seria GAMMA lub inne o równoważnych parametrach technicznych i użytkowych (kolor 80% biały, 20 % inne kolory do akceptacji przez Zamawiającego na etapie wykonania).

#### Pytanie 39

Prosimy o podanie specyfikacji projektowanej nawierzchni na bieżni oraz skoczni do skoku w dal.

Odpowiedź:

Zgodnie z odp. na pyt. 6.

#### Pytanie 40

Prosimy o dołączenie opisów technicznych/specyfikacji warunków zamówienia branży architektury, konstrukcji oraz PZT.

Odpowiedź:

Dołączono we wcześniejszym terminie.

#### Pytanie 41

Prosimy o dołączenie specyfikacji zakresu robót branży zieleni (nasadzenia, gatunki roślin, wycinka itp.).

Odpowiedź:

Zgodnie z odp. w pkt.7 i 8.

#### Pytanie 42

Prosimy o dołączenie zestawienia projektowanych nasadzeń.

Odpowiedź:

Zgodnie z odp. w pkt. 8.

#### Pytanie 43

Proszę potwierdzenie, że oświetlenie zewnętrzne (rys.2118\_Szkoła\_Jelcz\_Laskowice\_PT\_PZT) jest w zakresie wyceny oraz udostępnienie specyfikacji tego oświetlenia.

Odpowiedź:

Tak - specyfikacja wg Załącznik\_Lampy słupy i oprawy oraz zgodnie z PZT.

#### Pytanie 44

Proszę o udostępnienie schematu instalacji okablowania strukturalnego, widoku szafki LAN.

Odpowiedź:

Jak w odp. na pyt. 28.

#### Pytanie 45

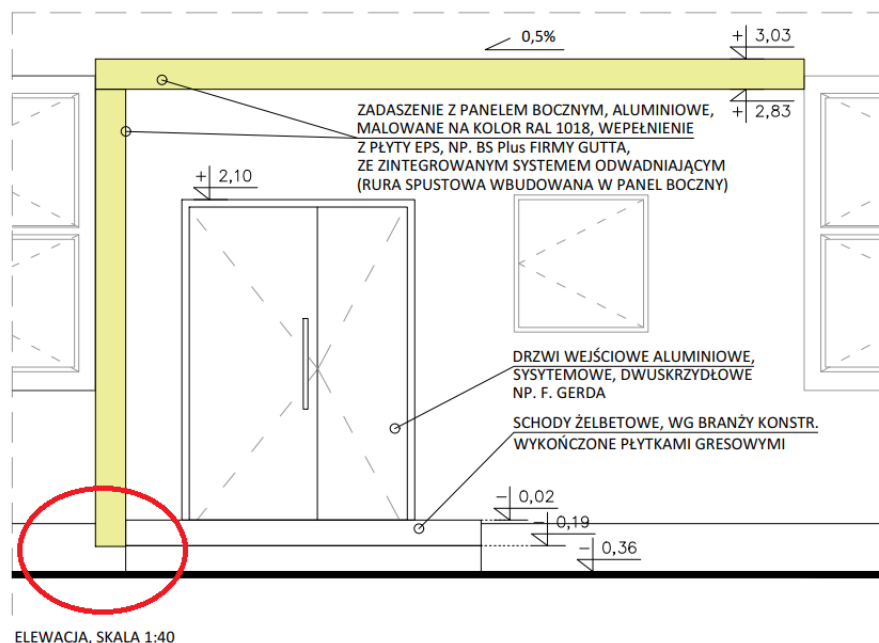
Prosimy o udostępnienie opisu technicznego lub dokumentu STWiORB branży elektrycznej.

Odpowiedź:

Wyżej wymieniona dokumentacja została dołączona we wcześniejszym terminie.

#### Pytanie 46

Prosimy o informację na jakim poziomie należy posadowić zadaszanie nad wejściem w części B. Na rysunku A-D04\_DETAL ZADASZENIA NAD WEJŚCIEM DO CZĘŚCI B jest to niejasno oznaczone (załącznik do pytania).



Odpowiedź:

OBUDOWA ZADASZENIA POWINNA KOŃCZYĆ SIĘ NA SPOCZNIKU SCHODÓW.

#### Pytanie 47

Według podwykonawców, producentów zadaszeń nie ma możliwości wykonania takiego zadaszenia jakie zaprojektowano nad wejściem w części B. Zadaszenie może być wykonane maksymalnie na szerokość 125 cm pod warunkiem dostawienia słupka (w projekcie 185 cm bez słupka), długość zadaszenia to maksymalnie 300 cm (w projekcie 470 cm). W przypadku ścianki bocznej jej maksymalna wysokość jaka może być wykonana to 250 cm (w projekcie 285 cm licząc od najwyższego stopnia). Ograniczenia wielkości wynikają z parametrów, których zaprojektowane zadaszenie nie będzie w stanie spełnić np. odporność na załamanie. Prosimy o informację czy Zamawiający dopuszcza zmianę wymiarów zadaszenia na największe jakie producent jest w stanie wykonać w tym przypadku.

Odpowiedź:

DOPUSZCZAMY PO AKCEPTACJI ROZWIĄZANIA Z PROJEKTANTEM

#### Pytanie 48

Prosimy o informację na jakiej wysokości należy wykonać sufity podwieszane. Prosimy o udostępnienie rzutów oraz opisów.

Odpowiedź:

Zgodnie z odp. na pyt. 23 i 30.

#### Pytanie 49

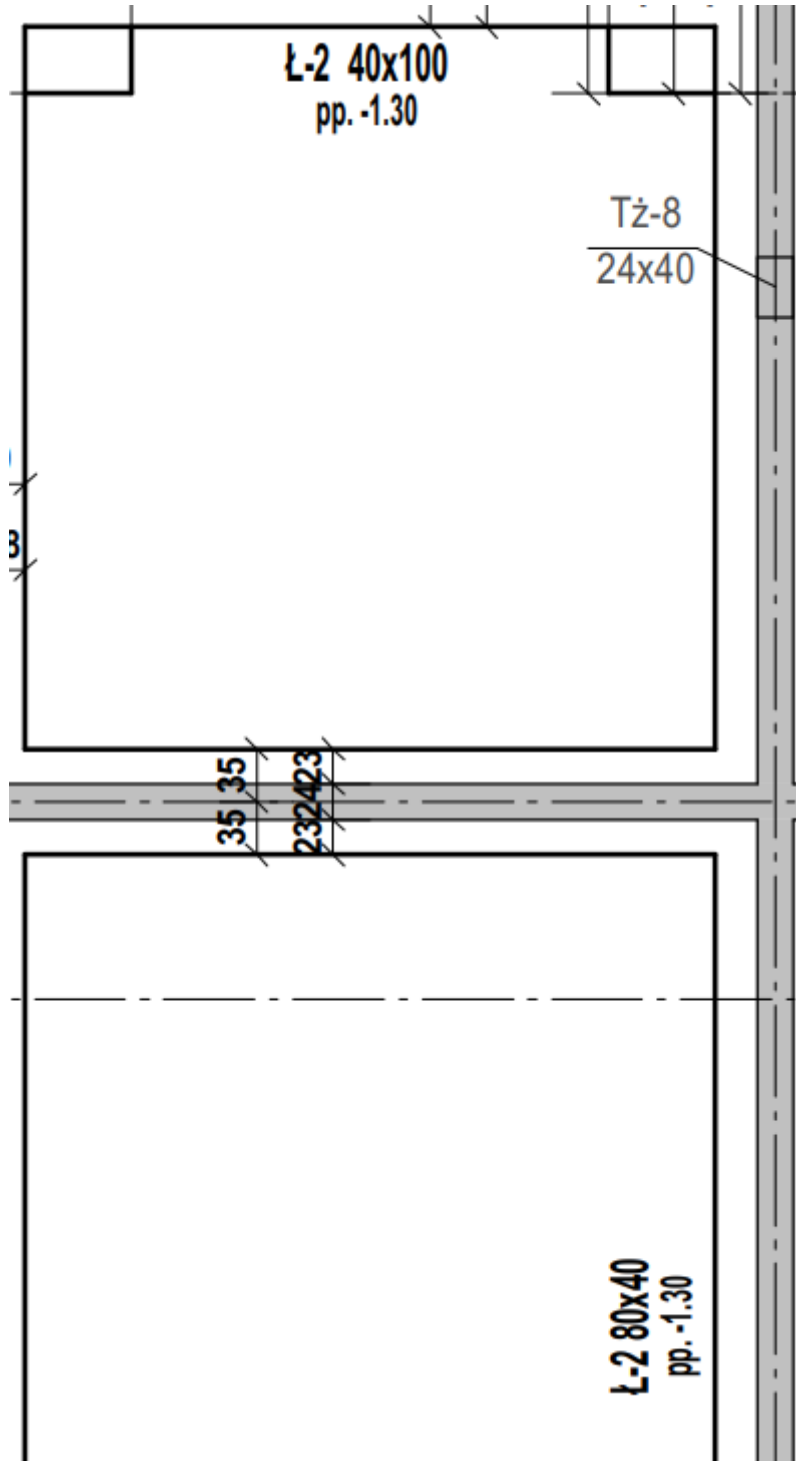
Prosimy o dołączenie rysunków konstrukcyjnych projektowanej sali gimnastycznej w części A.

Odpowiedź:

Zamawiający udostępnił dokumentację projektową.

Pytanie 50

Prosimy o poprawienie oznaczeń łąw fundamentowych na rysunku K-1-RZUT FUNDAMENTÓW CZ.A. Dwie łąwy o różnych wymiarach oznaczono jako "Ł-2" (pokazano na załączonym do pytania fragmencie ww. rysunku).

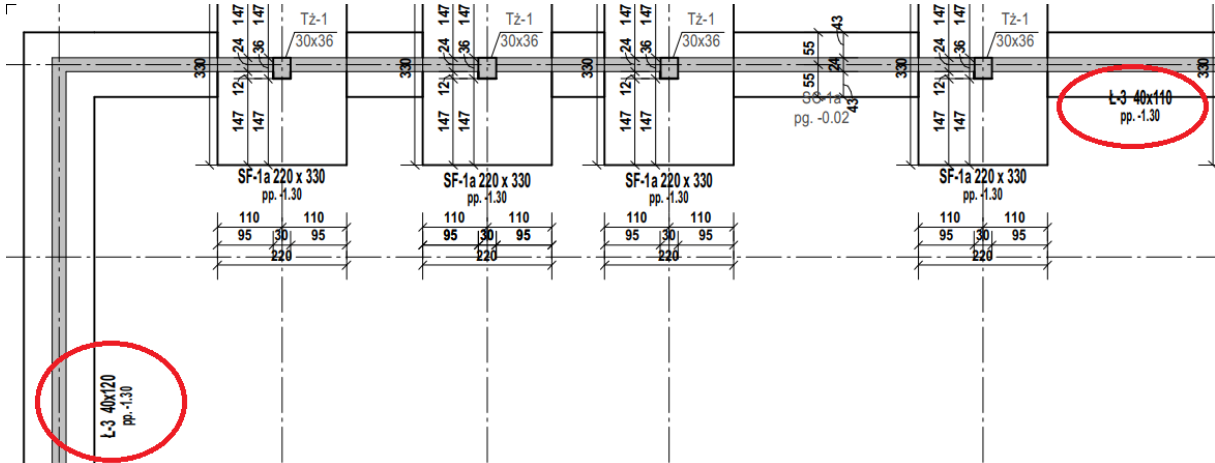


Odpowiedź:

Sugerować się wymiarami ław fundamentowych (skorygować odpowiednio omyłkę pisarską).

#### Pytanie 51

Prosimy o poprawienie oznaczeń ław fundamentowych na rysunku K-1-RZUT FUNDAMENTÓW CZ.A. Dwie ławy oznaczono jako "Ł-3" mimo różnych wymiarów (w załączniku do pytania fragment rysunku przedstawiający opisaną niedogodność).



Odpowiedź:

Sugerować się wymiarami ław fundamentowych (skorygować odpowiednio omyłkę pisarską).

#### Pytanie 52

Proszę o uzupełnienie dokumentacji o przekrój konstrukcyjny przez tereny utwardzone.

Odpowiedź:

Jak w odp. na pyt. 5.

#### Pytanie 53

Proszę o podanie konstrukcji i nawierzchni terenów utwardzonych.

Odpowiedź:

Jak w odp. na pyt. 5.

#### Pytanie 54

Proszę o uzupełnienie dokumentacji o przekrój konstrukcyjny przez bieżnię.

Odpowiedź:

Jak w odp. na pyt. 6.

#### Pytanie 55

Proszę o podanie konstrukcji i nawierzchni bieżni.

Odpowiedź:

Jak w odp. na pyt. 6.

#### Pytanie 56

Proszę o uzupełnienie dokumentacji o przekrój konstrukcyjny przez skocznie do skoku w dal.



Odpowiedź:

Jak w odp. na pyt. 6.

Pytanie 57

Proszę o podanie konstrukcji i nawierzchni skoczni do skoku w dal.

Odpowiedź:

Jak w odp. na pyt. 6.

Pytanie 58

Prosimy o uzupełnienie badań geologicznych o przekroje wykonanych otworów.

Odpowiedź:

Załączono w PT część II „Opinia geotechniczna”.

Pytanie 59

Proszę o przekazanie specyfikacji dźwigu osobowego

Odpowiedź:

Jak w odp. na pyt. 11.

Pytanie 60

Czy w sali sportowej (pomieszczenie nr 0.12) należy również wykończyć posadzkę płytkami warstwa StZ01, a nie jak w tego typu obiektach podłogę sportową ? Jeśli salę należy wykończyć podłogą sportową proszę o przekazanie jej specyfikacji

Odpowiedź:

Nie - zastosować parkiet gr. 2 cm, zgodnie z odpowiedzią na pyt. 13.

Pytanie 61

Proszę o przekazanie specyfikacji w zakresie płytek podłogowych i ściennych jakie należy zastosować w przedmiotowej inwestycji.

Odpowiedź:

Jak w odp. na pyt. 12 i 38 oraz w części istniejącej odp. na pyt. 32.

Pytanie 62

Proszę o przekazanie przekrojów konstrukcyjnych przez projektowane warstwy nawierzchni zewnętrznych.

Odpowiedź:

Jak odp. na pyt. 5.

Pytanie 63

Proszę o przekazanie specyfikacji oraz rysunków projektowanej bieżni.

Odpowiedź:

Jak odp. na pyt. 6.

#### Pytanie 64

Proszę o przekazanie specyfikacji oraz rysunków projektowanej skoczni do skoku w dal.

Odpowiedź:

Jak odp. na pyt. 6.

#### Pytanie 65

Proszę o przekazanie zestawienia projektowanej zieleni niskiej

Odpowiedź:

Jak w odp. na pyt. 7.

#### Pytanie 66

Proszę o przekazanie pełnych projektów wykonawczych w zakresie architektury, instalacji sanitarnych oraz instalacji elektrycznych

Odpowiedź:

Zamawiający nie dysponuje projektami wykonawczymi. Wyceny dokonać na podstawie SWZ, PAB, PT, ST. Zastosować drewno klejone klasy GL28c.

#### Pytanie 67

Proszę o przekazanie zestawienia drewna klejonego nad salą sportową.

Odpowiedź:

Zastosować drewno klejone klasy GL28c.

#### Pytanie 68

Proszę o przekazanie zestawienia balustrad.

Odpowiedź:

Zamawiający nie dysponuje rysunkami wykonawczymi. Wyceny dokonać na podstawie SWZ, PAB, PT, ST.

#### Pytanie 69

Z jakiego materiału należy wykonać parapety wewnętrzne a z jakiego zewnętrzne ?

Odpowiedź:

Wewnętrzne z kompozytu. Zewnętrzne z materiału kamiennego np. granitowe. Dopuszczalne rozwiązania równoważne na etapie wykonania za zgodą Zamawiającego. Kolorystyka do akceptacji na etapie wykonania.

#### Pytanie 70

Z jakiego materiału należy wykonać rynny i rury spustowe ?

Odpowiedź:

Tytanowo-cynkowe.

#### Pytanie 71

Czy na stropach typu filigran należy wykonać gładź czy tynk cem-wap ?

Odpowiedź:

Zalecamy zastosowanie tynku cementowo-wapiennego.

#### Pytanie 72

Proszę o informację w których pomieszczeniach należy wykonać płytki ceramiczne na ścianach i do jakiej wysokości ?

Odpowiedź:

Jak w odp. na pyt. 38. I 32 .

#### Pytanie 73

W projekcie technicznym w pkt. 4.10.1 zapisano „Przewody instalacji wentylacji w pomieszczeniach prowadzone w przestrzeni sufitu podwieszonego”.

W związku z powyższym proszę o informację czy w budynku projektowanym oraz istniejącym należy przewidzieć sufity podwieszone, jeśli tak to proszę o przekazanie ich specyfikacji.

Odpowiedź:

Jak w odp. na pyt. 23 i 30.

#### Pytanie 74

Czy w budynku istniejącym w pomieszczeniach gdzie przewidziano montaż instalacji wentylacji oraz instalacji oświetlenia oraz gniazd należy przewidzieć prace budowlane w zakresie tynkowania i malowania i całych powierzchni ścian i sufitów ? Czy tylko prace budowlane mają się ograniczyć do miejscowych napraw po wykonanych instalacjach ?

Odpowiedź:

Jak w odp. na pyt. 32.

#### Pytanie 75

Czy w zakres zamówienia wchodzi dostawa i montaż podnośnika śrubowego w budynku projektowanym w pom.0.50 ?

Odpowiedź:

TAK. Wymiary i przykładowy podnośnik zgodnie z dokumentacją projektową. Dopuszczalne rozwiązanie równoważne spełniające wymogi techniczne i użytkowe dla budynku szkolnego.

#### Pytanie 76

Czy istniejący budynek szkoły należy odkopać, wykonać izolację istniejących fundamentów oraz opaskę żwirową ?

Odpowiedź:

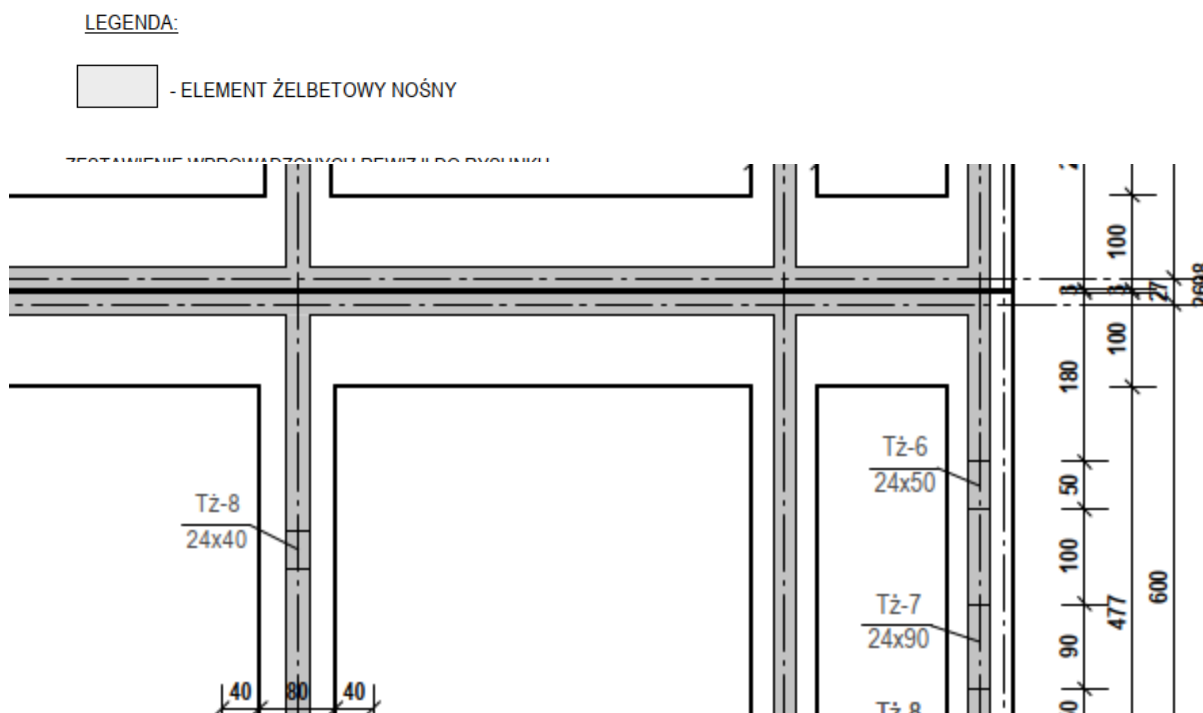
Jak w odp. na pyt. 10. Uwzględnić konieczne roboty przy układaniu opaski tj. korytowanie, zastosowanie podsypki, izolacja od ścian fundamentowych folią kubełkową lub innym materiałem izolacyjnym dopuszczonym na etapie wykonania przez Zamawiającego.

#### Pytanie 77

Czy ściany fundamentowe w nowych budynkach mają być żelbetowe czy murowane z bloczków ?

Odpowiedź:

Ściany fundamentowe zaprojektowano jako żelbetowe. Na rysunku jest odpowiednie oznaczenie:



Ściany fundamentowe części A Zbrojenie w postaci strzemion wystających z ławy fundamentowej #12 co 15 cm poprzecznie, w otworach większych niż 2m #12 co 10 cm a podłużnie w ławach #10-#12 co 10 cm.

#### Pytanie 78

Jaką izolację należy zastosować na ławy, stopy i ściany fundamentowe, przeciwwilgociową czy przeciwwodną ?

Odpowiedź:

PRZECIWWODNĄ.

#### Pytanie 79

Czy na cały terenie działki należy przewidzieć nową powierzchnię terenów zielonych niskich o szacunkowej powierzchni 6 190,0 m<sup>2</sup>

Odpowiedź:

Zgodnie z dokumentacją projektową. Wykonać trawniki parkowe metodą wysiewu.

#### Pytanie 80

Czy w projektowanych miejscach gromadzenia odpadów należy wycenić wiaty śmietnikowe wraz ze zbiornikami na śmieci ? Jeśli tak to proszę o podanie wielkości wiaty i zbiorników na śmieci.

Odpowiedź:

Poza zakresem zamówienia. W ramach zamówienia wykonać miejsce utwardzone pod wiatę śmietnikową z kostki betonowej typu Holland wym. 100x200 [mm] bezfazową w kolorze szarym

#### Pytanie 81

W zestawieniu witryn i drzwi zewnętrznych nie ujęto witryny W9 o wymiarach 6,0x2,80 proszę o uzupełnienie zestawienia o brakującą witrynę.

Odpowiedź:

Wyceny dokonać na podstawie SWZ, PAB, PT, ST.

#### Pytanie 82

Czy wszystkie parapety wewnętrzne i zewnętrzne w istniejącym budynku szkoły podlegają wymianie ?

Odpowiedź:

W zakresie zgodnie z dokumentacją.

#### Pytanie 83

Jakie prace należy przewidzieć w zakresie tynków oraz malowania na ścianach i stropach w istniejącym budynku szkoły ?

Odpowiedź:

Jak w odp. na pyt. 38, 32, 23 i 30.

#### Pytanie 84

Jakie prace należy przewidzieć w zakresie posadzek w istniejącym budynku szkoły ?

Odpowiedź:

Jak w odp. na pyt. 12.

#### Pytanie 85

Czy w zakresie Wykonawcy jest dostawa i montaż elementów małej architektury? Jeśli tak, prosimy o wskazanie szczegółowego zakresu.

Odpowiedź:

Mała architektura nie ujęta na PZT jest poza zakresem zamówienia.

#### Pytanie 86

Prosimy o informację, czy w nowoprojektowanej oraz istniejącej Sali gimnastycznej należy uwzględnić panele akustyczne ścienne i sufitowe? Jeśli tak, wnosimy o zamieszczenie przykładowych parametrów.

Odpowiedź:

Jak w odp. na pyt. 23.

#### Pytanie 87

Czy kratownice stalowe stanowiące element konstrukcyjny dachu istniejącej Sali gimnastycznej i korytarza wymagają renowacji (np. czyszczenie, malowanie)? Jeśli tak, prosimy o wskazanie zakresu.

Odpowiedź:

Uwzględnić renowację w wycenie w zakresie: miejscowe czyszczenie z odprysków, rdzy, malowanie całej konstrukcji preparatami odpowiednimi do renowacji konstrukcji stalowych w obiektach kubaturowych.

#### Pytanie 88

Czy ze względu na lokalizację central wentylacyjnych na dachu, Wykonawca w swojej ofercie powinien uwzględnić obudowy akustyczne tych urządzeń?

Odpowiedź:

Tak w zakresie zgodnym z obowiązującymi przepisami, dokumentacją techniczną dołączono do przetargu oraz zaleceniami producenta na etapie wykonania robót.

#### Pytanie 89

Prosimy o informację jaką klasę drewna klejonego: GL28c czy GL24c należy przyjąć do wyceny konstrukcji dachu nad salą gimnastyczną?

Klasa drewna klejonego: GL28c.

Odpowiedź:

#### Pytanie 90

Prosimy o potwierdzenie, czy w zakresie przetargu jest także instalacja wentylacji.

Tak. Zgodnie z dołączoną dokumentacją.

#### Pytanie 91

Prosimy o potwierdzenie, że wszystkie kanały wentylacyjne przewidziano jako kanały okrągłe.

Odpowiedź:

Wykonać zgodnie z dołączoną dokumentacją. Zmiana profilu kanałów na etapie wykonania możliwa za zgodą Zamawiającego z zachowaniem równoważnych parametrów technicznych i użytkowych.

#### Pytanie 92

Czy w zadaniu przetargowym jest również wykonanie nowej skoczni w dal oraz bieżni? W udostępnionej dokumentacji brak rysunków, szczegółów oraz materiałów, z jakich należy wykonać skocznie oraz bieżnie. Jeżeli jest to w zakresie przedmiotu przetargu to proszę o udostępnienie dokumentacji. Zadanie przetargowe, którego przedmiot stanowi postępowanie przetargowe jest prowadzone w systemie „wybuduj” (a nie „zaprojektuj i wybuduj”), zatem przedmiotu zamówienia winien być opisany przez Zamawiającego w sposób jednoznaczny i wyczerpujący zgodnie z art. 99 ust 1. Ustawy Pzp. Wnioskujemy zatem o stosowne uzupełnienia.

Odpowiedź:

Zakres wykonania zawarto w odp. na pyt. 6.

#### Pytanie 93

Proszę o udostępnienie kompletnego projektu technicznego branży konstrukcyjnej. W załączonej dokumentacji brak przekrojów, brak opisów technicznych elementów konstrukcyjnych, brak zestawień stali, brak przekrojów przez elementy konstrukcyjne. Zadanie przetargowe, którego przedmiot stanowi postępowanie przetargowe jest prowadzone w systemie „wybuduj” (a nie „zaprojektuj i wybuduj”), zatem przedmiotu zamówienia winien być opisany przez Zamawiającego w sposób jednoznaczny i wyczerpujący zgodnie z art. 99 ust 1. Ustawy Pzp. Wnioskujemy zatem o uzupełnienia w dokumentacji.

Odpowiedź:

Projekt techniczny branży konstrukcyjnej został udostępniony. Przekroje elementów są opisane na rzutach konstrukcji. Zamawiający nie dysponuje dodatkowymi wykonawczymi rys. zestawienia stali. Wyceny dokonać na podstawie SWZ, PAB, PT, ST. Patrz również odpowiedz na pyt. nr 1 i 77.

#### Pytanie 94

W załączonej dokumentacji przetargowej brak jest informacji, dot. wykonania warstw wykończeniowych pomieszczenia hali sportowej oraz pozostałych pomieszczeń w projektowanym budynku. Zadanie przetargowe, którego przedmiot stanowi postępowanie przetargowe jest prowadzone w systemie „wybuduj” (a nie „zaprojektuj i wybuduj”), zatem przedmiotu zamówienia winien być opisany przez Zamawiającego w sposób jednoznaczny i wyczerpujący zgodnie z art. 99 ust 1. Ustawy Pzp. Wnioskujemy zatem o uzupełnienia w dokumentacji.

Odpowiedź:

Wyceny dokonać na podstawie SWZ, PAB, PT, ST. Warstwy opisano w odpowiedzi na pytanie nr 12.

#### Pytanie 95

Czy drzwi wewnętrzne mają być z wkładką termiczną? Nie jest konieczne stosowanie drzwi o podwyższonych parametrach termicznych przy wykonywaniu drzwi wewnętrznych pomiędzy pomieszczeniami.

Odpowiedź:

Wykonać zgodnie z dokumentacją techniczną. Zastosować materiały projektowane lub równoważne.

#### Pytanie 96

W dokumentacji przetargowej brak rysunków wykonawczych i zestawień konstrukcji dachu. Proszę o przesłanie projektu – jest to niezbędne do wykonania wyceny. Zadanie przetargowe, którego przedmiot stanowi postępowanie przetargowe jest prowadzone w systemie „wybuduj” (a nie „zaprojektuj i wybuduj”), zatem przedmiotu zamówienia winien być opisany przez Zamawiającego w sposób jednoznaczny i wyczerpujący zgodnie z art. 99 ust 1. Ustawy Pzp. Wnioskujemy zatem o uzupełnienia w dokumentacji.

Odpowiedź:

Zamawiający nie dysponuje projektami wykonawczymi. Wyceny dokonać na podstawie SWZ, PAB, PT, ST.

Zamawiający do odpowiedzi dołącza załączniki.

**Z upoważnienia Burmistrza**

**Romuald Piórko**

**Zastępca Burmistrza**