

ZAMÓWIENIE	„Aranżacja części powierzchni „0” parteru budynku biurowo-usługowego z parkingiem podziemnym zlokalizowanego w Poznaniu przy ul. Za Bramką 1 dla potrzeb Wydziału Finansowego Urzędu Miasta Poznania. Część 3 – Wykonanie robót budowlanych .”
TEMAT	<p style="text-align: center;">SPECYFIKACJA TECHNICZNA WYKONANIA I ODBIORU ROBÓT BUDOWLANYCH</p> <p style="text-align: center;">WYMAGANIA OGÓLNE ST- 00</p> <p>Wspólny Słownik Zamówień (CPV) Główny przedmiot zamówienia: 45213150-8 – Roboty budowlane w zakresie biurowców Dodatkowe przedmioty: 45 40 00 00 – 1 Roboty wykończeniowe w zakresie obiektów budowlanych</p>
ZAMAWIAJĄCY	<p>Wielkopolskie Centrum Wspierania Inwestycji Spółka z ograniczoną odpowiedzialnością ul. 28 Czerwca 1956 r. Nr 406 61 - 441 Poznań</p>
SPORZĄDZIŁ	mgr inż. Joanna Maciaszczyk
	POZNAŃ, październik 2021 r. – rewizja 1

1. WSTĘP.....
1.1 Nazwa zamówienia.....
1.2. Przedmiot ST.....
1.3. Zakres stosowania ST.....
1.4. Zakres Robót objętych ST.....
1.4.1. Opis stanu istniejącego.....
1.4.2. Opis inwestycji.....
1.4.3. Opis wymagań Zamawiającego w stosunku do przedmiotu zamówienia.....
1.5. Niektóre określenia podstawowe.....
1.6. Ogólne wymagania dotyczące Robót.....
1.6.1. Przekazanie Terenu Budowy.....
1.6.2. Teren Budowy i jego Zabezpieczenie.....
1.6.3. Uzgodnienia i powiadomienia.....
1.6.4. Zaplecze i media- urządzenie, utrzymanie i likwidacja Zaplecza budowy.....
1.6.5. Zapis stanu przed rozpoczęciem robót budowlanych.....
1.6.6. Organizacja ruchu zastępczego.....
1.6.7. Ochrona środowiska w czasie wykonywania Robót.....
1.6.8. Ochrona przeciwpożarowa.....
1.6.9. Materiały szkodliwe dla otoczenia.....
1.6.10. Ochrona własności.....
1.6.11. Ograniczenie obciążeń osi pojazdów.....
1.6.12. Bezpieczeństwo i higiena pracy.....
1.6.13. Stosowanie się do prawa i innych przepisów.....
1.6.14. Dokumentacja Projektowa.....
1.6.15. Dokumentacja Projektowa i Powykonawcza opracowana przez Wykonawcę.....
1.6.15.1. Wymagane Dokumenty Wykonawcy, pozwolenia i uzgodnienia – Dokumentacja Wykonawcza.....
1.6.15.2. Dokumentacja powykonawcza.....
1.6.15.3. Przekazanie dokumentów.....
1.6.16. Gospodarka odpadami.....
1.6.17. Ubezpieczenia i gwarancje zgodnie z warunkami Kontraktu.....
1.6.18. Prawa Autorskie.....
2. MATERIAŁY i URZĄDZENIA.....
2.1. Wymagania podstawowe.....
2.2. Inspekcja wytwórni Materiałów.....
2.3. Materiały nieodpowiadające wymaganiom.....
2.4. Przechowywanie i składowanie Materiałów.....
2.5. Kwalifikacje właściwości Materiałów.....
3. SPRZĘT WYKONAWCY.....
4. TRANSPORT.....
5. WYKONANIE ROBÓT.....
5.1. Ogólne zasady wykonywania Robót.....
5.2. Dokumentacja Projektowa.....
5.3. Zgodność Robót z Dokumentami Kontraktowymi.....
5.4. Zgodność Robót z obowiązującymi przepisami.....
6. KONTROLA JAKOŚCI ROBÓT.....
6.1. Pobieranie próbek.....
6.2. Badania i pomiary.....
6.3. Raporty z badań.....
6.4. Badania prowadzone przez Inżyniera.....
6.5. Dokumenty budowy.....
6.6. Dokumenty zapewnienia jakości.....
7. OBMIAR ROBÓT.....
7.1 Ogólne zasady obmiaru Robót.....
7.2. Urządzenia i sprzęt pomiarowy.....

8. ODBIÓR ROBÓT.
8.1. Odbiór Robót zanikających i ulegających zakryciu.
8.2. Odbiór częściowy
8.3. Odbiór końcowy
8.3. Odbiór Robót
8.3.1. Zasady odbioru końcowego Robót
8.3.2. Dokumenty do Odbioru Końcowego
8.4. Odbiór ostateczny
9. PODSTAWA PŁATNOŚCI.
9.1. Ustalenia ogólne
9.2. Cena Ryczałtowa
9.3. Zasady rozliczenia za spełnienie wymagań ST-Wymagania Ogólne
10. PRZEPISY ZWIĄZANE
10.1. Równoważność norm i zbiorów przepisów prawnych
10.2. Wykaz ważniejszych aktów prawnych

1. WSTĘP

1.1 Nazwa zamówienia

Zamówienie p.n.: „Aranżacja części powierzchni „0” parteru budynku biurowo-usługowego z parkingiem podziemnym zlokalizowanego w Poznaniu przy ul. Za Bramką 1 dla potrzeb Wydziału Finansowego Urzędu Miasta Poznania. Część 3 – Wykonanie robót budowlanych”.

1.2. Przedmiot ST

Przedmiotem niniejszej Specyfikacji Technicznej (ST-00) Wymagania Ogólne, są wymagania Zamawiającego dotyczące projektowania, wykonania i odbioru Robót budowlanych realizowanych w ramach Zamówienia określonego w pkt. 1.1.

1.3. Zakres stosowania ST

Niniejsza Specyfikacja Techniczna ST-00, Wymagania Ogólne stanowi Załącznik nr 2 do Opisu Przedmiotu Zamówienia (Część II. do SIWZ).

1.4. Zakres Robót objętych ST

Wymagania Ogólne zawarte w ST-00 należy rozumieć i stosować w powiązaniu z niniejszymi załącznikami do Opisu Przedmiotu Zamówienia (Część II. do SIWZ):

- „Koncepcja powierzchni biurowej w budynku położonego w Poznaniu przy ul. Za Bramką 1 dla potrzeb Wydziału Finansowego Urzędu Miasta Poznania – Sala Obsługi Klientów”. Załącznik nr 1 **z uzupełnieniem zmianami:**
Rysunki:
Aneks Kuchenny/WC Pom. nr 6/7. Rzut, kłady ścian.
Aneks Kuchenny Pom. nr 6. Przekrój A-A.
Aneks Kuchenny Pom. nr 6. Przekrój B-B.
WC Pom. nr 07. Przekrój C-C.

1.4.1. Opis stanu istniejącego

Opis stanu istniejącego zawiera Załącznik nr 1 do Opisu Przedmiotu Zamówienia (Część II. do SIWZ).

1.4.2. Opis inwestycji

Charakterystyczne parametry określające zakres zamówienia określają Załączniki nr 1 do 2 do Opisu Przedmiotu Zamówienia (Część II. do SIWZ).

Zamówienie swoim zakresem obejmuje, w szczególności:

- 1) Wykonanie projektów warsztatowych obejmujących: indywidualną zabudowę meblarską do Pom. nr 6 Aneks kuchenny oraz wzmocnienia ściany konstrukcyjnej w miejscu planowanego wykucia drzwi na korytarz.
- 2) Roboty rozbiórkowe tj.:
 - a) demontaż drzwi wewnętrznych z ościeżnicami oraz okien podawczych;

- b) demontaż zabudów meblowych/stolarskich, **w tym okładzin drewnianych słupów**;
 - c) rozbiórkę wszystkich ścianek działowych wewnętrznych;
 - d) skucie tynków ze ścian przewidzianych do pozostawienia;
 - e) skucie płytek ceramicznych ściennych;
 - f) skucie płytek gresowych i lastrykowych na posadzkach;
 - g) rozbiórka sufitów z płyt g-k;
 - h) demontaż instalacji i osprzętu sanitarnego zamontowanego w posadzkach i ścianach;
 - i) wykucie otworu drzwiowego w ścianie konstrukcyjnej żelbetowej;
- 3) Roboty budowlanych wykończeniowych tj.:
- a) wykonanie ścianek działowych **i zabudów/obudów** w technologii zabudowy gipsowo-kartonowej na stelażach aluminiowych;
 - b) posadzki – naprawa/uzupełnienie przekuć, oczyszczenie z kleju, przeszlifowanie na gładko, wykonanie dylatacji;
Po stronie Dostawcy wykładziny będzie zagruntowanie posadzki, wylanie masy wyrównującej o wysokości 3mm, przesmarowanie płynem antypoślizgowym 0,5mm i ułożenie wykładziny w płytkach PCV Loose Lay Designflooring o grubości 4,5mm.
 - c) **słupy żelbetowe – należy wyczyścić powierzchnie z kleju lub pianki montażowej do stanu pierwotnego – uzyskanie efektu surowego betonu. Oczyszczoną nawierzchnię słupów należy zabezpieczyć impregnatem p/wilg i p/pyłowym**;
 - d) dostawa i montaż drzwi wewnętrznych z ościeżnicami;
 - e) przygotowanie otworu w ścianie zewnętrznej, montaż nadproża, dostawa i montaż drzwi **o klasie odporności pożarowej EI30** na korytarz;
 - f) ułożenie płytek ceramicznych ściennych z wklejeniem **luster nad umywalkami** w Pom. nr 7 WC;
 - g) **dostawa i montaż umywalki z baterią czasową z mieszaczem na ciepłą i zimną wodę – Pom. nr 7 WC**;
 - h) dostawa i montaż umywalki **nadblatowej** z baterią czasową i mieszaczem na ciepłą i zimną wodę **oraz szafką pod umywalkę** – Pom. nr 7 WC;
 - i) dostawa i montaż stelaży z płuczkami i misą, deska wolnoopadająca – 2 kpl., z wykonaniem obudowy stelaży z obłożeniem płytkami ceramicznymi;
 - j) ułożenie płytek gresowych na posadzkach w Pom. nr 7 WC;
 - k) wykonanie sufitów podwieszonych z płyt g-k z wykonaniem rewizji w Pom. nr 7 WC i Pom. nr 6 Aneks kuchenny;
 - l) roboty tynkarsko-malarskie (farba lateksowa);
 - m) korytarz zewnętrzny:
Naprawa spękań na ścianach z wykorzystaniem siatki zbrojonej, szlifowanie ścian, gruntowanie i malowanie dwukrotne farbą lateksową.
 - n) dostawa i montaż zabudowy meblarskiej do Pom. nr 6 Aneks kuchenny.
- 4) Przygotowanie dokumentacji powykonawczej.
- 5) Uporządkowanie terenu robót oraz wywóz i utylizacja materiałów po robotach.
- 6) Przekazanie terenu robót Zamawiającemu.

1.4.3. Opis wymagań Zamawiającego w stosunku do przedmiotu zamówienia

- 1) Ścianki działowe i **zabudowy/obudowy** w technologii zabudowy gipsowo-kartonowej na stelażach aluminiowych gr. 12,5 cm:
 - ściany pełne na wysokość 2,7 m o pojedynczej konstrukcji nośnej C75;
 - w aneksie kuchennym i WC – płyta g-k gr. 12,5 cm wodoodporna;
 - profile systemowe mocowane od dołu i od góry do stropu;
 - po obwodzie ściany – systemowa taśma uszczelniająca do izolacji akustycznej;
 - podwójne obustronne poszycie płytą gipsowo-kartonową gr. 12,5 mm na pełną wysokość od stropu do sufitu podwieszonego;
 - izolacja akustyczna ścian gipsowo-kartonowych: podkładka tłumiąca na obwodzie, wełna mineralna,
 - izolacyjność akustyczna: 55 dB.

W/w wymagany poziom izolacyjności akustycznej uwzględnia otwory pod puszki dla instalacji elektrycznej (np. pod wyłączniki, gniazda, rozdzielnice, tablice itp.). Po ułożeniu instalacji przebicia muszą być docelowo wykończone w sposób szczelny.

Płyty szpachlowane obustronnie, 2 warstwami gładzi szpachlowej grubości 3 mm z gipsu szpachlowego wykonane ręcznie (na gładko), jednokrotnie gruntowane i dwukrotnie malowane farbami lateksowymi. Pomiedzy ścianką g-k a elementami konstrukcji – słupami żelbetowymi należy wykonać szczelinę dylatacyjną na 12 mm.

- 2) Sufity z płyt g-k w Pom. nr 7 WC i Pom. nr 6 Aneks kuchenny
Sufit pełny gipsowo-kartonowy, (kłapy rewizyjne urządzeń wentyl.), szpachlowy 2 warstwami gładzi szpachlowej grubości 3 mm z gipsu szpachlowego wykonane ręcznie (na gładko), jednokrotnie gruntowane i dwukrotnie malowane farbą lateksową na biał.
- 3) Malowanie dwukrotne ścian wewnętrznych i sufitów z płyt g-k.
Farba lateksowa o podwyższonej odporności na zabrudzenia i ścieranie, wraz z gruntem do podłoża (zastosować kompletny system malarski jednego producenta), Farba przeznaczona do dekoracyjnego malowania ścian i sufitów wewnątrz pomieszczeń wykonanych z gładzi lub płyt gipsowo-kartonowych, w budynkach użyteczności publicznej. Wysokiej jakości ekologiczny wyrób wyprodukowany wg nowoczesnej technologii.
Dane techniczne:
 - **kolor do ustalenia w nadzorze autorskim – ściany**, biały – sufit
 - z płyt g-k;
 - gęstość względna: 1,48 kg/l,
 - stopień połysku: mat (2-5,5 @ 85°),
 - lepkość Brookfield RVT, 20±2 °C, (mPas): 10.000÷16.000
 - zawartość części stałych (%wag): co najmniej 50,0
 - odporność na szorowanie na mokro – klasyfikacja zgodnie z PN-

EN 13300: klasa 1; LZO: kat A/a – zawartość LZO < 30 g/l,

- Air-flow – zaawansowana technologicznie formuła pozwalająca na swobodną wymianę cząsteczek tlenu, umożliwia ścianom oddychanie;
- łagodny zapach;
- doskonale właściwości kryjące, nadaje malowanemu podłożu matowy wygląd.

4) Stolarka drzwiowa wewnętrzna

Ościeżnice do drzwi wewnętrznych i na korytarz - stalowe regulowane obejmujące, **malowane na kolor ciemnografitowy jak skrzydła drzwiowe**, ościeżnice wyposażone w gumową uszczelkę przylgową.

Drzwi na korytarz ewakuacyjny **o klasie odporności pożarowej EI30, wymiary 90x205 cm**, wewnętrzne płaskie (płytowe), pełne, przylgowe.

Dane techniczne:

- skrzydło drzwiowe: rama wykonana z twardego drewna litego lub z drewna klejonego warstwowo wzmocnione pod zamek i zawiasy ;
- wypełnienie skrzydła: płyta wiórowa obłożona dwustronnie twardą płytą pilśniową HDF o gr. 3 mm;
- całkowita gr. skrzydła – 400 mm;
- wykończenie skrzydła – okleina **drewnopodobna** w kolorze ciemnografitowym ze standardowej palety producenta (włącznie z krawędziami skrzydła);
- uszczelka progowa opadająca aluminiowo-gumowa Inter-Dventer w dolnej krawędzi skrzydła;
- izolacyjność akustyczna drzwi: $R_w=32$ dB;
- skrzydło drzwiowe przygotować pod uzbrojenie w system kontroli dostępu;
- **okucia: gałka/klamka standardowa U-Form, stal nierdzewna na rozetach okrągłych (oddzielna rozeta okrągła do klucza), profil bezpieczny;**
- **zamek wpuszczany zapadkowo - zasuwkowy GBS-11 firmy BMH z czołem ze stali nierdzewnej z wkładką patentową YALE;**
- **zawiasy czopowe trójskrzydłkowe Simonewerk 4426 WF (nikiel) – 3 szt. na skrzydło;**
- **odbojnik drzwiowy kulisty ze stali nierdzewnej.**

Drzwi do pozostałych pomieszczeń drewniane wewnętrzne płaskie (płytowe), pełne, przylgowe, kolor ciemnografitowy.

Wysokość drzwi: pom. nr 7 WC o wys. 210 cm, Pom. nr 4 Pokój kierownika o wys. 245 cm.

- skrzydło drzwiowe: rama wykonana z twardego drewna litego lub z drewna klejonego warstwowo wzmocnione pod zamek i zawiasy;
- wypełnienie skrzydła: płyta wiórowa obłożona dwustronnie twardą płytą pilśniową HDF o gr. 3 mm;
- całkowita gr. skrzydła – 400 mm;

- wykończenie skrzydła – okleina **drewnopodobna** w kolorze ciemnografitowym ze standardowej palety producenta (włącznie z krawędziami skrzydła);
- uszczelka progowa opadająca aluminiowo-gumowa Inter-Dventer w dolnej krawędzi skrzydła;
- izolacyjność akustyczna drzwi: $R_w=32$ dB;
- okucia: klamka/klamka, klamki standardowe U-Form ze stali nierdzewnej na rozetach okrągłych (oddzielna rozeta okrągła do klucza), profil bezpieczny;
- zamek wpuszczany zapadkowo - zasuwkowy GBS-11 firmy BMH z czołem ze stali nierdzewnej z wkładką patentową YALE;
- zawiasy czopowe trójskrzydłkowe Simonewerk 4426 WF (nikiel) – 3 szt. na skrzydło;
- odbojnik drzwiowy kulisty ze stali nierdzewnej.

5) Zabudowa meblarska do aneksu kuchennego:

- a) **Wykończenie ściany nad ciągiem kuchennym tj. od poziomu blatu na +90 cm, o wysokości 60 cm z płyty MDF lakier. – kolor do ustalenia w nadzorze autorskim.**
- b) Drzwi przesuwne do aneksu kuchennego należy wykonać jako indywidualną zabudowę meblarską. **Drzwi o wym. 90/210 cm.**
 - drzwi przesuwne na szynie górnej;
 - skrzydła: **plyta MDF lakier. (kolor do ustalenia w nadzorze autorskim)**, uszczelka po obwodzie zabezpieczająca przed uszkodzeniem krawędzie płyt oraz hałasem podczas otwierania i zamykania.
 - **wykończenie ościeży wokół otworu drzwiowego: płyty MDF lakier. w kolorze skrzydła**, klejone do ścian;
 - krawędzie płyt meblowych zabezpieczone po całym obwodzie PCV gr. 1 mm, w kolorze płyt;
 - okucia: klamka/klamka, klamki standardowe Eco-Schulte U-form ze stali nierdzewnej na rozetach okrągłych (oddzielna rozeta okrągła do klucza), profil bezpieczny;
 - zamek wpuszczany zapadkowo-zasuwkowy GBS-11 firmy BMH z czołem ze stali nierdzewnej z wkładką patentową YALE.

6) Płytki ceramiczne ściennie i podłogowe – Pom. nr 7 WC

Płytki ceramiczne ściennie o wym. 59x119 cm – kolor do ustalenia na etapie realizacji.

Do zamontowania dwa lustra:

- w miejscu umywalki nadblatowej - lustro o wym. 166 (wysokość liczona od góry szafki pod umywalką do sufitu podwieszonego) x 150 cm;
- w miejscu umywalki w toalecie - lustro o wym. 60x60 cm.

Oba lustra klejone do podłoża.

Płytki gresowe antypoślizgowe o wym. 60x60 cm – kolor grafit. Posadzkę ceramiczną należy oddzielić od wykładziny PVC kątową listwą stalową.

7) Armatura i wyposażenie sanitarne – Pom. nr 7 WC

Dostawa i montaż 2 umywalk (1 nadblatowa i 1 wisząca) z baterią czasową z mieszaczem na ciepłą i zimną wodę.

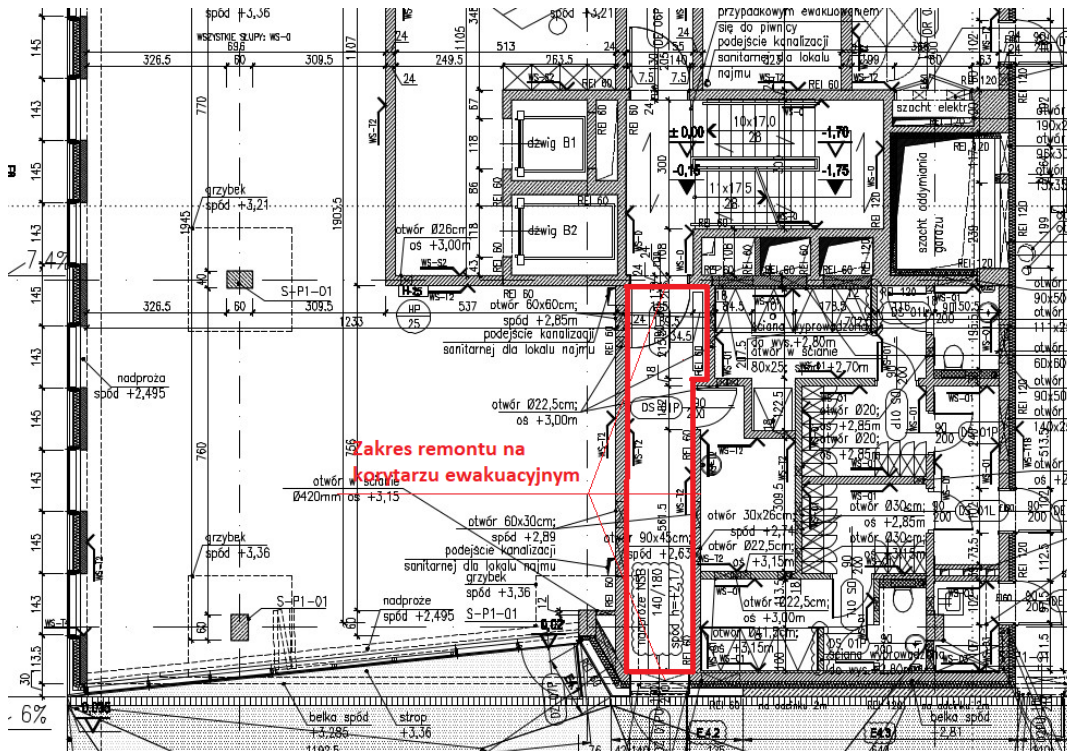
Umywalka nadblatowa z baterią montowana w dostarczonej i zamontowanej przez Wykonawcę szafce podumywalkowej z blatem o wym. 60x150 cm wykonanej – korpus szafki z płyty laminowanej, fronty – płyta MDF lakier. Szafka stojąca. Ostateczny układ szafki oraz kolor do ustalenia w nadzorze autorskim



Dostawa i montaż stelaży z płuczkami i misą, deską wolnoopadającą – 2 kpl. Wykonanie obudowy stelaży z obłożeniem płytkami ceramicznymi.

8) Korytarz zewnętrzny - ewakuacyjny:

Naprawa spękań na ścianach z wykorzystaniem siatki zbrojonej, szlifowanie ścian, gruntowanie i malowanie dwukrotne farbą lateksową. Wysokość ścian: 2,7 m.



1.5. Niektóre określenia podstawowe

Użyte w ST wymienione poniżej określenia należy rozumieć w każdym przypadku następująco:

Aprobata techniczna - pozytywna ocena techniczna wyrobu, stwierdzająca jego przydatność do stosowania w budownictwie;

Budowla – obiekt budowlany, niebędący budynkiem lub obiektem małej architektury, stanowiący całość techniczno-użytkową albo jego wyodrębniony element konstrukcyjny lub technologiczny;

Budynek – obiekt budowlany, trwale związany z gruntem, wydzielony z przestrzeni za pomocą przegród budowlanych posiadających fundamenty oraz dach;

Dokumentacja obsługi instalacji i urządzeń – wszelkie instrukcje rozruchu, obsługi i eksploatacji instalacji i urządzeń udzielone gwarancje, dokumenty ze szkolenia personelu Użytkownika uprawniające do obsługi instalacji konieczne dla udzielonych gwarancji i rękojmi;

Dokumentacja Powykonawcza - dokumentacja budowy z naniesionymi zmianami dokonanymi w toku wykonywania robót oraz geodezyjnymi pomiarami powykonawczymi;

Dokumentacja służąca do opisu przedmiotu zamówienia – dokumentacja w rozumieniu Rozporządzenia Ministra Infrastruktury z dnia 25 września 2013 r. w sprawie szczegółowego zakresu i formy dokumentacji projektowej, specyfikacji technicznych wykonania i odbioru robót budowlanych oraz programu funkcjonalno-użytkowego (Dz. U. z 2013 r., poz. 1129);

Dokumenty budowy – oznacza dokumenty wymienione w punkcie 6.6. niniejszych Specyfikacji;

Europejska aprobata techniczna – pozytywna ocena przydatności wyrobu budowlanego do zamierzonego stosowania, uzależniona od spełnienia wymagań podstawowych przez obiekty budowlane, w których wyrób jest stosowany, wydana zgodnie z wymaganiami Unii Europejskiej (UE);

Infrastruktura techniczna - Zespół maszyn, urządzeń i instalacji zapewniający prawidłowe funkcjonowanie całości lub części założonych procesów technicznych;

Inżynier– równoznaczny z używanym pojęciem inspektora nadzoru;

Inwestor/Zamawiający – Wielkopolskie Centrum Wspierania Inwestycji sp. z o.o. z siedzibą w Poznaniu

Krajowa deklaracja zgodności – oświadczenie producenta, stwierdzające na jego wyłączną odpowiedzialność, że wyrób budowlany jest zgodny z Polską Normą albo aprobatą techniczną;

Laboratorium - drogowe lub inne laboratorium badawcze, zaakceptowane przez Zamawiającego, niezbędne do przeprowadzenia wszelkich badań i prób związanych z oceną jakości materiałów oraz robót;

Polecenie Zamawiającego - wszelkie polecenia przekazane Wykonawcy przez Zamawiającego, w formie pisemnej, dotyczące sposobu realizacji robót lub innych spraw związanych z prowadzeniem budowy;

Polska Norma – dokument techniczny, przyjęty do stosowania na zasadzie konsensusu i zatwierdzony przez upoważnioną jednostkę organizacyjną do powszechnego i wielokrotnego stosowania, ustalający zasady, wytyczne lub

charakterystyki do uzyskania optymalnego stopnia uporządkowania w określonym zakresie;

Pomiary i próby przedodbiorowe – pomiary, w tym geodezyjne, i próby sprawdzające prawidłowość wykonania robót, montażu instalacji, urządzeń i zachowań na budowie;

Program - jest określeniem równorzędnym z określeniem „**Harmonogram**”;

Rękojmia – uprawnienie Zamawiającego zgodne z Działem II – Rękojmia za wady Kodeksu Cywilnego.

Teren Budowy (zamiennie „Teren Robót”) – należy przez to rozumieć przestrzeń, w której prowadzone są roboty budowlane wraz z przestrzenią zajmowaną przez urządzenia zaplecza budowy;

Teren przyległy – przestrzeń sąsiadująca z Terenem Budowy znajdująca się w obszarze oddziaływania robót budowlanych;

Użytkownik – Instytucja użytkująca zrealizowaną inwestycję;

Właściwy organ - organy administracji architektoniczno-budowlanej i nadzoru budowlanego,

Wspólny Słownik Zamówień (CPV) - systemem klasyfikacji produktów, usług i robót budowlanych stworzonym na potrzeby zamówień publicznych;

Znak budowlany – oznakowanie wyrobu budowlanego dopuszczonego do ogólnego stosowania, potwierdzające dokonanie oceny zgodności tego wyrobu z normą zharmonizowaną lub europejską aprobatą techniczną.

Używane skróty należy czytać następująco:

OPZ – Opis Przedmiotu Zamówienia z załącznikami, ST – Specyfikacje Techniczne Wykonania i Odbioru Robót Budowlanych, SIWZ – Specyfikacja Istotnych Warunków Zamówienia.

1.6. Ogólne wymagania dotyczące Robót

Wykonawca jest odpowiedzialny za prowadzenie Robót, zgodnie z Kontraktem oraz za jakość zastosowanych Materiałów, Urządzeń i wykonywanych Robót, za ich zgodność z OPZ oraz poleceniami Inżyniera i Zamawiającego.

Zgodnie z treścią art. 99 ust. 5 ustawy z dnia 11 września 2019 r. Prawo zamówień publicznych, OPZ (Część III do SIWZ) realizuje konkretne rozwiązania techniczne. Dopuszcza się więc stosowanie rozwiązań równoważnych, co do ich cech i parametrów pod warunkiem, że zagwarantują one realizację Robót w zgodzie z OPZ oraz zapewnią uzyskanie parametrów technicznych nie gorszych od założonych w wyżej wymienionych dokumentach.

Wykonawca, który powołuje się na rozwiązania równoważne opisywane przez Zamawiającego, jest zobowiązany wykazać, że oferowane przez niego dostawy i roboty budowlane spełniają wymagania określone przez Zamawiającego. W takiej sytuacji, na Wykonawcy ciąży obowiązek każdorazowego, uprzedniego przedłożenia Inżynierowi i Zamawiającemu stosownych dokumentów, stwierdzających, że proponowane materiały, dostawy i technologia zamienne spełniają (nie są gorsze) warunki/parametry techniczne i użytkowe zawarte w OPZ (Część III do SIWZ).

Obowiązek udowodnienia równoważności powiązań technicznych leży po stronie Wykonawcy i podlega zatwierdzeniu przez Inżyniera i Zamawiającego zgodnie z zapisami OPZ (Część III do SIWZ).

Dobór Materiałów oraz kolorów ścian wewnętrznych, koloru i rodzaju płytek ceramicznych oraz wszystkich elementów wyposażenia wewnętrznego, w szczególności: klamki, okucia stal., wyposażenie, stolarka, blaty, armatura sanitarna itp., Wykonawca jest zobowiązany każdorazowo uzgadniać z Zamawiającym.

Każdy wniosek materiałowy w celu potwierdzenia parametrów materiału, urządzenia lub rozwiązania musi mieć również pozytywną akceptację projektanta nadzoru autorskiego.

1.6.1. Przekazanie Terenu Budowy

Inżynier w imieniu Zamawiającego w terminie i na warunkach określonych w Kontrakcie i niniejszej ST prześle Wykonawcy Teren Budowy wraz z jednym egzemplarzem Kontraktu (w skład Kontraktu wchodzi dokumenty określone w Części II do SIWZ).

Wykonawca jest zobowiązany do przestrzegania warunków wydanych przez jednostki uzgadniające oraz opiniujące prowadzone Roboty budowlane.

1.6.2. Teren Budowy i jego Zabezpieczenie

Wykonawca jest zobowiązany do zapewnienia i utrzymania bezpieczeństwa Terenu Budowy oraz Robót poza Terenem Budowy w okresie trwania realizacji Kontraktu aż do zakończenia i podpisania przez Zamawiającego bezusterkowego protokołu odbioru końcowego, a w szczególności:

- (a) wykona zabezpieczenie Terenu Budowy zgodnie z obowiązującymi przepisami;
- (b) Utrzyma warunki bezpiecznej pracy i pobytu osób wykonujących czynności związane z prowadzonymi robotami budowlanymi i nienaruszalność ich mienia służącego do pracy, a także zabezpieczy Teren Budowy przed dostępem osób nieupoważnionych.
- (c) Zabezpieczenie korzystania z mediów t.j. energia elektryczna, woda i odprowadzenie ścieków należy do obowiązków Wykonawcy.
- (d) W trakcie wykonywania Robót Wykonawca będzie dbał o porządek na Terenie Budowy (w tym Zaplecza), m.in. poprzez ustawienie pojemników na odpady oraz zapewnienie ich wywozu przez firmę posiadającą aktualne zezwolenie Prezydenta Miasta Poznania na świadczenie usług w zakresie zbierania i transportu odpadów.
- (e) W czasie wykonywania Robót Wykonawca na bieżąco będzie usuwać wszelkie zniszczenia i zanieczyszczenia z wykorzystywanych ciągów komunikacyjnych wewnątrz budynku i na zewnątrz oraz powierzchni zlokalizowanych w obrębie Terenu Budowy.
- (f) Wykonawca w ramach Kontraktu po zakończeniu Robót jest zobowiązany do likwidacji Terenu Budowy, jak również do jego uporządkowania.

Wszystkie koszty wynikające z powyższych wymagań zostaną uwzględnione w cenie oferty Wykonawcy.

Z chwilą przejęcia Terenu Budowy, Wykonawca odpowiada za wszystkie szkody powstałe na tym Terenie.

1.6.3. Uzgodnienia i powiadomienia.

Przed rozpoczęciem Robót Wykonawca jest zobowiązany do pisemnego powiadomienia wszystkich zainteresowanych stron o terminie rozpoczęcia Robót oraz o przewidywanym terminie ukończenia Robót.

Wykonawca:

- opíše udostępniony teren łącznie z dokumentacją fotograficzną i filmową,
- Teren Budowy uporządkuje i przywróci do stanu poprzedniego oraz zagospodaruje zgodnie z OPZ.

1.6.4. Zaplecze i media - urządzenie, utrzymanie i likwidacja Zaplecza budowy

Zamawiający wskaże Wykonawcy miejsce na Zaplecze Budowy oraz składowisko materiałów i odpadów (o ile zajdzie taka potrzeba).

Wykonawca zorganizuje Zaplecze Budowy, spełniające wszelkie wymagania polskiego prawa w tym zakresie.

Wykonawca poniesie wszelkie koszty budowy zaplecza, obsługi przez cały czas trwania robót.

Koszty organizacji, utrzymania i demontażu zaplecza należy uwzględnić w cenie oferty Wykonawcy.

1.6.5. Zapis stanu przed rozpoczęciem robót budowlanych

Przed rozpoczęciem wszelkich robót budowlanych, Wykonawca przeprowadzi wizję lokalną Terenu Budowy, budynków, chodników itp., które przylegają do miejsca wykonywania Robót oraz terenu w pobliżu Terenu Budowy, na który Roboty będą w jakikolwiek sposób oddziaływać. Wszelkie istniejące uszkodzenia i inne ważne szczegóły należy zidentyfikować, opisać, sfotografować i sfilmować.

Dokumentację taką (w formie zdjęć, filmu i opisu) należy przekazać Zamawiającemu w dwóch egzemplarzach oraz w wersji elektronicznej, przed rozpoczęciem wszelkich Robót na Terenie Budowy. Jeśli podczas wizji lokalnej nie ujawniono żadnych uszkodzeń, Wykonawca przekaże Zamawiającemu na piśmie potwierdzenie dokonania inspekcji z adnotacją o braku uszkodzeń przed rozpoczęciem jakichkolwiek działań na Terenie Budowy.

O planowanym terminie przeprowadzenia wizji lokalnej Wykonawca poinformuje Zamawiającego, tak aby umożliwić obecność na niej przedstawicieli Inżyniera i Zamawiającego.

Wszelkie uszkodzenia i/lub wady nie zanotowane, a zauważone podczas i/lub po wykonaniu Robót przez Wykonawcę zostaną naprawione na koszt Wykonawcy, przy czym Wykonawca przywróci stan sprzed uszkodzenia (lub lepszy), tak, aby uzyskać aprobatę Zamawiającego.

1.6.6. Organizacja ruchu zastępczego

Przy realizacji Zamówienia nie wystąpi konieczność zajęcia dróg publicznych.

1.6.6.1. Zapewnienie dojazdów do posesji

W czasie wykonywania Robót Wykonawca zobowiązany jest zapewnić dojazdy do posesji prywatnych oraz do PPTP i położonych na nim budynków i parkingów.

Koszty wynikające z powyższych czynności Wykonawca uwzględni w cenie oferty Wykonawcy.

1.6.7. Ochrona środowiska w czasie wykonywania Robót

Obowiązkiem Wykonawcy jest znajomość i stosowanie w czasie prowadzenia Robót wszelkich przepisów dotyczących ochrony środowiska naturalnego.

W okresie trwania Robót, Wykonawca będzie podejmować wszelkie uzasadnione kroki mające na celu stosowanie się do przepisów i norm dot. ochrony środowiska na terenie i wokół Terenu Budowy oraz będzie unikać uszkodzeń lub uciążliwości dla osób lub własności społecznej i innych, a wynikających ze skażenia, hałasu lub innych przyczyn powstałych w następstwie jego sposobu działania.

Stosując się do tych wymagań będzie miał szczególny wzgląd na:

- lokalizację baz, warsztatów, magazynów, składowisk, ukopów i dróg dojazdowych;
- środki ostrożności i zabezpieczenia przed:
 - zanieczyszczeniem zbiorników i cieków wodnych pyłami lub substancjami toksycznymi,
 - zanieczyszczeniem powietrza pyłami i gazami,
 - możliwością powstania pożaru.

1.6.8. Ochrona przeciwpożarowa

Wykonawca będzie przestrzegać przepisów ochrony przeciwpożarowej w trakcie prowadzenia Robót.

Wykonawca będzie utrzymywać sprawny sprzęt przeciwpożarowy, wymagany przez odpowiednie przepisy, na Terenie Budowy oraz w maszynach i pojazdach.

Materiały łatwopalne będą składowane w sposób zgodny z odpowiednimi przepisami i zabezpieczone przed dostępem osób trzecich.

Wykonawca będzie odpowiedzialny za wszelkie straty spowodowane pożarem wywołanym jako rezultat realizacji Robót albo przez personel Wykonawcy.

1.6.9. Materiały szkodliwe dla otoczenia

Materiały, które w sposób trwały są szkodliwe dla otoczenia, nie będą dopuszczone do użycia. Nie dopuszcza się użycia Materiałów wywołujących szkodliwe promieniowanie o stężeniu większym od dopuszczalnego.

Wszelkie Materiały odpadowe użyte do Robót będą miały świadectwa dopuszczenia, wydane przez uprawnioną jednostkę, jednoznacznie określające brak szkodliwego oddziaływania tych Materiałów na środowisko.

Materiały, które są szkodliwe dla otoczenia tylko w czasie Robót, a po zakończeniu Robót ich szkodliwość zanika (np. materiały pylaste) mogą być użyte pod warunkiem przestrzegania wymagań technologicznych wbudowania. Jeżeli wymagają tego odpowiednie przepisy, Wykonawca powinien otrzymać zgodę na użycie tych materiałów od właściwych organów administracji państwowej.

1.6.10. Ochrona własności

Wykonawca odpowiada za ochronę instalacji wykonanych w Segmencie B. Wykonawca zapewni właściwe oznaczenie i zabezpieczenie przed uszkodzeniem tych instalacji i urządzeń w czasie trwania Robót. O fakcie przypadkowego uszkodzenia tych instalacji Wykonawca bezzwłocznie powiadomi Zamawiającego oraz dokona ich napraw na swój wyłączny koszt. Wykonawca będzie odpowiadać za wszelkie, spowodowane przez swoje działania, uszkodzenia instalacji wykazanych i niewykazanych w dokumentach dostarczonych mu przez Zamawiającego.

1.6.11. Ograniczenie obciążeń osi pojazdów

Wykonawca stosować się będzie do ustawowych ograniczeń obciążenia na oś przy transporcie Materiałów i wyposażenia na i z terenu Robót.

Nośność nawierzchni wewnętrznego ciągu pieszo-jezdnego pomiędzy budynkami oraz drogi pożarowej nie przekraczają 3,5 tony,

Wykonawca uzyska wszelkie niezbędne zezwolenia od władz, co do przewozu nietypowych wagowo ładunków i w sposób ciągły będzie o każdym takim przewozie powiadomiony Zamawiający. Pojazdy i ładunki powodujące nadmierne obciążenie osiowe nie będą dopuszczone na teren PPTP, a Wykonawca będzie odpowiadał za naprawę wszelkich Robót oraz nawierzchni dróg dojazdowych i istniejących chodników oraz parkingów, w ten sposób uszkodzonych, zgodnie z poleceniami Zamawiającego.

1.6.12. Bezpieczeństwo i higiena pracy

Podczas realizacji Robót Wykonawca będzie przestrzegać przepisów dotyczących bezpieczeństwa i higieny pracy.

W szczególności Wykonawca ma obowiązek zadbać, aby personel nie wykonywał pracy w warunkach niebezpiecznych, szkodliwych dla zdrowia oraz niespełniających odpowiednich wymagań sanitarnych.

Wykonawca zapewni i będzie utrzymywał wszelkie urządzenia zabezpieczające, socjalne oraz sprzęt i odpowiednią odzież dla ochrony życia i zdrowia osób zatrudnionych na budowie oraz dla zapewnienia bezpieczeństwa publicznego.

W szczególności, Wykonawca zwróci uwagę na następujące zagadnienia:

- używanie właściwych ochronnych nakryć głowy, obuwia i odzieży;
- właściwe drabiny, podesty i kładki;
- właściwe narzędzia budowlane, wraz z właściwymi zawieszami, linami, hakami itp.;
- odpowiednie drogi dojazdowe na Teren Budowy i oświetlenie;
- odpowiednie wyposażenie do udzielania pierwszej pomocy i procedury w razie wypadków;
- właściwe pomieszczenia socjalne na budowie dla potrzeb pracowników, wraz z pomieszczeniami jadalnymi, łazienkami i toaletami;
- właściwe zabezpieczenia ppoż. Robót i urządzeń Terenu Budowy;
- pracownicy obsługujący maszyny i urządzenia, które wymagają specjalnych kwalifikacji powinni legitymować się świadectwem potwierdzającym posiadane kwalifikacje.

Powyższa lista służy jedynie do celów informacyjnych i Wykonawca jest odpowiedzialny za zapewnienie i spełnienie wszystkich wymogów odnośnie bezpieczeństwa pracy wszystkich pracowników na Terenie Budowy.

Uznaje się, że wszelkie koszty związane z wypełnieniem wymagań określonych powyżej nie podlegają odrębnej zapłacie i są uwzględnione w cenie oferty Wykonawcy.

1.6.13. Stosowanie się do prawa i innych przepisów

Wykonawca zobowiązany jest znać wszystkie przepisy wydane przez władze centralne i miejscowe oraz inne przepisy i wytyczne, które są w jakikolwiek sposób związane z Robotami i będzie w pełni odpowiedzialny za przestrzeganie tych praw, przepisów i wytycznych podczas prowadzenia Robót.

W szczególności Wykonawca zastosuje się do ustawy z dnia 7 lipca 1994 r. Prawo budowlane.

Wykonawca będzie przestrzegać praw patentowych i będzie w pełni odpowiedzialny za wypełnienie wszelkich wymagań prawnych odnośnie wykorzystania opatentowanych urządzeń lub metod i w sposób ciągły będzie informować Inżyniera o swoich działaniach, przedstawiając kopie zezwoleń i inne odnośne dokumenty.

1.6.14. Dokumentacja Projektowa

Dokumentacja Projektowa (w rozumieniu Rozporządzenia Ministra Infrastruktury z dnia 24 września 2013 r. w sprawie szczegółowego zakresu i formy dokumentacji projektowej, specyfikacji technicznych wykonania i odbioru robót budowlanych oraz programu funkcjonalno-użytkowego” (Dz. U. z 2013 r., poz. 1129) jest częścią Opisu Przedmiotu Zamówienia.

Dokumentacja Projektowa składa się z:

- Koncepcji powierzchni biurowej w budynku położonym w Poznaniu przy Za Bramką 1 dla potrzeb Wydziału Finansowego Urzędu Miasta Poznania – Sala Obsługi Klientów na parterze budynku, stanowiącej Załącznik nr 1 do OPZ

z uzupełnieniem/zmianami:

Rysunki:

Aneks Kuchenny/WC Pom. nr 6/7. Rzut, kłady ścian.

Aneks Kuchenny Pom. nr 6. Przekrój A-A.

Aneks Kuchenny Pom. nr 6. Przekrój B-B.

WC Pom. nr 07. Przekrój C-C.

oraz

- Specyfikacji Technicznej Wykonania i Odbioru Robót „Wymagania Ogólne ST-00” **rewizja 1** stanowiącej Załącznik nr 2 do OPZ.

Ponadto, Wykonawca opracuje projekt warsztatowy w zakresie niezbędnym do realizacji Zamówienia, które po zatwierdzeniu przez Zamawiającego również będą wchodziły w skład Dokumentacji Projektowej.

1.6.15. Dokumentacja Projektowa i Powykonawcza opracowana przez Wykonawcę

1.6.15.1. Wymagane Dokumenty Wykonawcy, pozwolenia i uzgodnienia – Dokumentacja Wykonawcza

Wykonawca w ramach ceny oferty winien opracować takie Dokumenty Wykonawcy, jakie są prawnie wymagane od Wykonawcy i jakie sam uzna za niezbędne do prawidłowej organizacji i realizacji robót budowlanych oraz przedłożyć je Zamawiającemu do zaakceptowania.

W przypadku konieczności dokonania niezbędnych korekt i uzupełnień w Dokumentacji Wykonawcy na polecenie Zamawiającego, wszelkie koszty związane z ponownym przedstawieniem Dokumentu Wykonawcy do zatwierdzenia Zamawiającemu, ponosi Wykonawca.

Przy obliczaniu kosztów, Wykonawca powinien uwzględnić koszty opracowania projektu warsztatowego indywidualnej zabudowy meblarskiej wskazanego w OPZ (Część III. do SIWZ), a niezbędnego Wykonawcy do prawidłowej i zgodnej z warunkami technicznymi realizacji Zamówienia.

Dokumentacja opracowana przez Wykonawcę musi być uzgodniona i zaakceptowana przez Inżyniera i Zamawiającego.

Zamawiający wymaga przedłożenia do zatwierdzenia projektu warsztatowego indywidualnej zabudowy meblarskiej przed skierowaniem go do realizacji. Tylko kompletny projekt zatwierdzony przez Zamawiającego zostanie skierowany do realizacji przez Zamawiającego.

Termin na akceptację przez Zamawiającego projektu warsztatowego na wszystkich etapach realizacji wynosi 7 dni roboczych liczonych od dnia, w którym Zamawiający otrzyma kompletny i gotowy do zatwierdzenia projekt – Dokument Wykonawcy, sporządzony zgodnie z niniejszą ST i OPZ (Część III do SIWZ) wraz z listem przewodnim.

Każdy nie zatwierdzony przez Zamawiającego (wadliwy) Dokument Wykonawcy, Wykonawca poprawi i ponownie przedstawi do zatwierdzenia Zamawiającemu.

Projekt warsztatowy powinien zawierać część opisową i rysunkową, karty materiałowe oraz pełną datę ich opracowania.

Dokumentacja warsztatowa zostanie opracowana przez Wykonawcę w języku polskim i przekazana Inżynierowi i Zamawiającemu w formie kolorowych wydruków i w postaci elektronicznej w ogólnie dostępnych formatach do edycji tekstu i grafiki tj. we wszystkich wskazanych formatach: *.doc, *.jpg, *.dwg, *.doc oraz w formacie *.pdf, w ilości 2 egz. wersji papierowej i 2 egz. w wersji elektronicznej kolorowej.

Koszty opracowania dokumentacji, o której jest mowa powyżej, Wykonawca uwzględni w cenie oferty Wykonawcy.

1.6.15.2. Dokumentacja powykonawcza

Wykonawca sporządzi Dokumentację powykonawczą wraz z niezbędnymi opisami w zakresie i formie jak w Dokumentacji Projektowej stanowiącej Załączniki nr 1 i 2 do OPZ (Część III do SIWZ) oraz dokumentacji projektowej opracowanej przez Wykonawcę i zatwierdzonej przez Zamawiającego, a ich

treść przedstawiać będzie Roboty tak, jak zostały przez Wykonawcę zrealizowane, z zaznaczeniem lokalizacji, wymiarów i detali wykonanych Robót.

Dokumentację powykonawczą należy dostarczyć Inżynierowi i Zamawiającemu do przeglądu w terminie umożliwiającym im dokonanie sprawdzenia prawidłowości jej sporządzenia i kompletności, nie później niż w terminie 7 dni roboczych przed dokonaniem pisemnego zgłoszenia zakończenia realizacji Zamówienia.

Wykonawca dokona poprawienia/uzupełnienia dokumentacji powykonawczej na polecenie Inżyniera lub Zamawiającego.

Jeżeli w trakcie Prób Końcowych wprowadzone zostaną zmiany w zakresie Robót, Wykonawca dokona właściwej korekty dokumentacji powykonawczej tak, aby jej zakres, forma i treść odpowiadała wymaganiom opisanym powyżej.

Wykonawca dostarczy Zamawiającemu, Dokumentację powykonawczą w 2 egzemplarzach w formie wydruków oraz w 2 egz. w wersji elektronicznej nagranej na nośniki CD lub DVD w formatach jak wskazano w pkt. 1.6.15.1. oraz opatrzy klauzulą o kompletności i przydatności z punktu widzenia celu, któremu ma służyć.

Sposób przygotowania ww. dokumentów Wykonawca uzgodni z Zamawiającym. Oryginały wszystkich dokumentów zostaną umieszczone w egzemplarzu oznaczonym jako „1”.

Dokumentacja powykonawcza powinna obejmować w szczególności:

- a) Dokumentację powykonawczą sporządzoną zgodnie z wymaganiami określonymi w Specyfikacji Technicznej Wykonania i Odbioru Robót Budowlanych – Wymagania Ogólne (ST-00).
- b) Protokoły odbiorów robót ulegających zakryciu i zanikających;
- c) Protokoły odbiorów częściowych;
- d) Dokumenty potwierdzające, że wbudowane materiały budowlane zostały dopuszczone do stosowania w budownictwie zgodnie z obowiązującymi przepisami;
- e) Zatwierdzone wnioski materiałowe wraz z ich specyfikacją.
- f) Inne dokumenty wynikające z odpowiednich przepisów oraz wymagań Specyfikacji Technicznej Wykonania i Odbioru Robót Budowlanych – Wymagania Ogólne (ST-00);
- g) Oświadczenie Wykonawcy, że Dokumentacja Powykonawcza obejmuje swoim zakresem rzeczowym wykonane przez niego Roboty.

Wszystkie koszty wynikające z powyższych wymagań zostaną uwzględnione w cenie oferty Wykonawcy.

1.6.15.3. Przekazanie dokumentów

Wykonawca Robót przygotuje i przekaże Inżynierowi i Zamawiającemu opracowania (Dokumenty Wykonawcy) jakie jest zobowiązany wykonać w związku z realizacją Kontraktu i OPZ (Część III do SIWZ) oraz wszystkie inne dokumenty wymagane przepisami w terminach i na zasadach wynikających z Kontraktu i niniejszej ST oraz w sposób uzgodniony z Zamawiającym.

1.6.16. Gospodarka odpadami

Odpady należy utylizować w miejscu i w sposób zgodny z wymogami prawa. Materiały z rozbiórki Wykonawca posegreguje zgodnie z Katalogiem Odpadów (załącznik do Rozporządzenia Ministra Środowiska z dnia 27 września 2001 r. – Dz. U. Nr 112/1206/2001) ogłoszonym na podstawie art. 4 ust. 1 Ustawy o odpadach z dnia 27 kwietnia 2001 r. (Dz. U. Nr 62, poz. 628) i podda odzyskowi lub wywiezie na zorganizowane składowisko odpadów celem odzysku lub unieszkodliwienia.

Wytworzone odpady inne niż niebezpieczne należy w pierwszej kolejności zagospodarować ponownie, a w przypadku braku takich możliwości wynikających ze względów technologicznych, ekologicznych lub ekonomicznych Wykonawca na własny koszt usunie z Terenu Budowy oraz podda zagospodarowaniu zgodnie z wymaganiami Ustawy o odpadach. Wykonawca przedstawi Inżynierowi dokumenty potwierdzające utylizację odpadów.

1.6.17. Ubezpieczenia i gwarancje zgodnie z warunkami Kontraktu

Wykonawca uzyska wszystkie wymagane Warunkami Kontraktu ubezpieczenia i gwarancje. Koszty uzyskania i utrzymania ubezpieczeń i gwarancji wymaganych Kontraktem ponosi Wykonawca.

Koszt uzyskania wszelkich wymaganych ubezpieczeń i gwarancji zostanie uwzględniony w cenie oferty Wykonawcy.

1.6.18. Prawa Autorskie

Jeżeli w przypadku realizacji określonych zadań dotyczących Przedsięwzięcia powstaną prawa autorskie (rozumiane także jako inne prawa o podobnym charakterze), to Wykonawca w ramach wynagrodzenia podanego w Kontrakcie wyraża zgodę na przeniesienie na Zamawiającego autorskich praw majątkowych i praw zależnych na wszystkich polach eksploatacji wraz z zezwoleniem na dokonanie zmian w utworze przez inne osoby działające na zlecenie przez Zamawiającego. z wielokrotniane dowolną techniką, wprowadzenie do obrotu i pamięci komputera.

Szczegółowo ten aspekt przedstawiony został w Kontrakcie.

2. MATERIAŁY I URZĄDZENIA

2.1. Wymagania podstawowe

Wszystkie Materiały i Urządzenia stosowane przy wykonywaniu Kontraktu muszą być:

- dopuszczone do obrotu i stosowania zgodnie z obowiązującym prawem (w tym w szczególności ustawą z dnia 7 lipca 1994 r. Prawo budowlane i ustawą o wyrobach budowlanych z dnia 16.04.2004 r., ze zmianami) i posiadać wymagane prawem deklaracje lub certyfikaty zgodności i oznakowanie, zgodne postanowieniami Kontraktu, w tym w szczególności OPZ (Część III do SIWZ), a także poleceniami Zamawiającego;
- zastosowane Materiały muszą być fabrycznie nowe;

- Wykonawca będzie stosował materiały i urządzenia gwarantujące osiągnięcie parametrów i wyników nie gorszych niż wymagane w OPZ (Część III do SIWZ);
- zamiennie rozwiązania materiałowe nie mogą obniżać wymaganego standardu, jaki założył Zamawiający.

Wykonawca w celu zatwierdzenia Materiału (dotyczy również materiałów zamiennych) każdorazowo przedłoży dokumenty potwierdzające, że materiały budowlane przeznaczone do wbudowania zostały dopuszczone do stosowania w budownictwie.

2.2. Inspekcja wytwórni Materiałów

Wytwórnie Materiałów mogą być okresowo kontrolowane przez Zamawiającego w celu sprawdzenia zgodności stosowanych metod produkcyjnych z wymaganiami. Próbki Materiałów mogą być pobierane w celu sprawdzenia ich właściwości. Negatywny wynik tych kontroli spowoduje brak akceptacji (odrzuconie) Materiałów pod względem jakości.

W przypadku, gdy Zamawiający będzie przeprowadzał inspekcję wytwórni będą zachowane następujące warunki:

- Zamawiający będzie miał zapewnioną współpracę i pomoc Wykonawcy oraz producenta w czasie przeprowadzania inspekcji.
- Zamawiający będzie miał wolny dostęp, w dowolnym czasie, do tych części wytwórni, gdzie odbywa się produkcja Materiałów przeznaczonych do realizacji Kontraktu.

2.3. Materiały nieodpowiadające wymaganiom

Materiały nieodpowiadające wymaganiom zostaną przez Wykonawcę wywiezione z Terenu Budowy, bądź złożone w miejscu wskazanym przez Inżyniera.

Każdy rodzaj Robót, w którym znajdują się niezbadane i niezaakceptowane materiały, zostanie odrzucony przez Zamawiającego.

2.4. Przechowywanie i składowanie Materiałów

Wykonawca zapewni, aby tymczasowo składowane Materiały do czasu, gdy będą one potrzebne do Robót, były zabezpieczone przed zanieczyszczeniem, zachowały swoją jakość i właściwości do Robót i były dostępne do kontroli przez Zamawiającego.

Miejsca czasowego składowania będą zlokalizowane w obrębie Terenu Budowy w miejscach uzgodnionych z Zamawiającym lub poza Terenem Budowy w miejscach zorganizowanych przez Wykonawcę.

Czas przechowywania Materiałów na Terenie Budowy należy zminimalizować poprzez właściwe zaplanowanie dostaw zgodnie z harmonogramem.

Materiały należy przechowywać zgodnie z instrukcjami producentów. Na Teren Budowy nie wolno zwozić żadnych Materiałów dopóki nie będą spełnione następujące warunki:

- Zamawiający otrzymał od Wykonawcy wymagania producenta odnośnie warunków składowania Materiałów na Terenie Budowy;
- oraz
- Teren, na którym Materiały będą składowane jest zidentyfikowany i zaakceptowany przez Zamawiającego.

2.5. Kwalifikacje właściwości Materiałów

Każda partia Materiałów objęta Kontraktem musi zostać zatwierdzona przez Zamawiającego. Przed dostawą Materiałów Wykonawca przedstawi Inżynierowi i Zamawiającemu do zatwierdzenia Wnioski materiałowy.

Materiały muszą posiadać wymagane dla nich prawem świadectwa dopuszczenia do obrotu i stosowania, certyfikaty na znak bezpieczeństwa, atesty, aprobaty, świadectwa itp. Dokumenty te Wykonawca powinien przedstawić Inżynierowi i Zamawiającemu nie później niż 14 dni przed dniem dostawy Materiałów na Teren Budowy.

Dla zakupywanych Materiałów, Wykonawca uzyska od producentów lub dostawców protokoły z przeprowadzonych prób, które są reprezentatywne dla dostarczonych Materiałów i prześle dwie kopie takich atestów na ręce Inżyniera i Zamawiającego. Atesty takie mają stwierdzić, iż odnośne Materiały zostały poddane próbom według wymagań zawartych w Kontrakcie oraz wszelkich obowiązujących przepisów i norm, jak również podawać wyniki przeprowadzonych prób. Wykonawca zapewni, iż Materiały dostarczone na Teren Budowy można zidentyfikować i przypisać im właściwe atesty.

Inżynier lub Zamawiający może polecić przeprowadzenie dodatkowych testów na Materiałach, przed ich dostarczeniem na Teren Budowy oraz może polecić przeprowadzenie dalszych testów, o ile uzna to za właściwe już po ich dostawie. Wykonawca jest zobowiązany do dostarczenia Materiałów do jakichkolwiek części Robót odpowiednio wcześniej w celu przeprowadzenia testów i inspekcji Inżyniera lub Zamawiającego. Wykonawca przedstawi na życzenie Inżyniera lub Zamawiającego próbki do jego akceptacji, a przed przedstawieniem próbek Wykonawca upewni się, że są one faktycznie reprezentatywne pod względem jakości dla materiału, z którego takie próbki zostają pobrane, a wszelkie materiały i inne rzeczy wykorzystane podczas prac będą równe pod względem jakości zatwierdzonym próbkom. Badania wykonane będą na koszt Wykonawcy.

Wykonawca jest zobowiązany do dostarczenia w języku polskim wszelkich dokumentów związanych z Materiałami, które zostały wyprodukowane za granicą Polski.

Chociaż realizacja Zamówienia oparta jest o polskie wytyczne projektowania, akceptację otrzymają również urządzenia skonstruowane według innych standardów międzynarodowych i spełniające kryteria konstrukcyjne oraz wymagania eksploatacyjne zawarte w OPZ (Część III do SIWZ). Dostawca i Wykonawca są zobowiązani do dostarczenia dowodów potwierdzających powyższą zgodność. Akceptacja takiego Materiału nie zwalnia Wykonawcy z jego zobowiązań wynikających z tego Kontraktu i różnych gwarancji zawartych w niniejszym dokumencie.

3. SPRZĘT WYKONAWCY

Wykonawca jest zobowiązany do używania jedynie takiego Sprzętu, który nie spowoduje niekorzystnego wpływu na jakość wykonywanych Robót. Sprzęt Wykonawcy używany do Robót powinien być zgodny pod względem typów i ilości wskazanym w ST; w przypadku braku ustaleń w takich

dokumentach Sprzęt powinien być uzgodniony i zaakceptowany przez Zamawiającego.

Liczba i wydajność Sprzętu Wykonawcy będzie gwarantować przeprowadzenie Robót, zgodnie z zasadami określonymi w Dokumentacji Projektowej, ST i wskazaniach Zamawiającego w terminie przewidzianym Kontraktem.

Sprzęt będący własnością Wykonawcy lub wynajęty do wykonania Robót ma być utrzymywany w dobrym stanie i gotowości do pracy. Będzie on zgodny z normami ochrony środowiska i przepisami dotyczącymi jego użytkowania.

Wykonawca dostarczy Zamawiającemu kopie dokumentów potwierdzających dopuszczenie Sprzętu do użytkowania, tam gdzie jest to wymagane przepisami. Dokumenty te zostaną dostarczone przed użyciem tego Sprzętu.

Jeżeli Dokumentacja Projektowa lub ST przewidują możliwość wariantowego użycia Sprzętu przy wykonywanych Robotach, Wykonawca powiadomi Zamawiającego o swoim zamiarze wyboru i uzyska jego akceptację przed użyciem Sprzętu. Wybrany Sprzęt, po akceptacji Zamawiającego, nie może być później zmieniany bez jego zgody.

Jakikolwiek Sprzęt, maszyny, urządzenia i narzędzia nie gwarantujące zachowania warunków Kontraktu, zostanie przez Zamawiającego zdyskwalifikowany i nie dopuszczony do Robót. Wykonawca niezwłocznie usunie taki Sprzęt z Terenu Budowy.

4. TRANSPORT

Wykonawca jest zobowiązany do stosowania jedynie takich środków transportu, które nie wpłyną niekorzystnie na jakość wykonywanych Robót i właściwości przewożonych Materiałów oraz nie wpłynę na stan dróg (lądowych i wodnych). Liczba środków transportu będzie zapewniać prowadzenie Robót zgodnie z zasadami określonymi w Dokumentacji Projektowej, ST i wskazaniach Zamawiającego, w terminie przewidzianym Kontraktem.

Przy ruchu na drogach publicznych pojazdy będą spełniać wymagania dotyczące przepisów ruchu drogowego w odniesieniu do dopuszczalnych obciążeń na osie i innych parametrów technicznych.

Przy transporcie wodnym środki pływające będą spełniać wymagania o dopuszczeniu do żeglugi.

Środki transportu nieodpowiadające warunkom Kontraktu na polecenie Inżyniera będą usunięte z Terenu Budowy.

Wykonawca będzie usuwać na bieżąco, na własny koszt, wszelkie zanieczyszczenia spowodowane jego pojazdami na drogach lądowych i wodnych oraz dojazdach i dojeździach do Terenu Budowy.

5. WYKONANIE ROBÓT

5.1. Ogólne zasady wykonywania Robót

Wykonawca jest odpowiedzialny za prowadzenie Robót, zgodnie z Kontraktem oraz za jakość zastosowanych Materiałów i wykonywanych Robót, za ich zgodność z Dokumentacją Projektową (w tym z dokumentacją opracowaną przez Wykonawcę), wymaganiami ST oraz poleceniami Zamawiającego

Zatwierdzenie Materiału przez Inżyniera nie zdejmuje z Wykonawcy odpowiedzialności za prawidłowy dobór, montaż i parametry techniczne, które nie mogą być gorsze niż przewidziane w OPZ (Część III do SIWZ).

Wykonawca ponosi odpowiedzialność za dokładne wytyczenie w planie i wyznaczenie wszystkich elementów Robót zgodnie z wymiarami i rzędnymi określonymi w Dokumentacji Projektowej i OPZ (Część III do SIWZ) lub przekazanymi na piśmie przez Zamawiającego.

Następstwa jakiegokolwiek błędu spowodowanego przez Wykonawcę w wytyczeniu i wyznaczaniu Robót zostaną poprawione przez Wykonawcę na własny koszt.

Sprawdzenie wytyczenia Robót lub wyznaczenia wysokości przez Inżyniera lub Zamawiającego nie zwalnia Wykonawcy od odpowiedzialności za ich dokładność.

Decyzje Zamawiającego dotyczące akceptacji lub odrzucenia Materiałów i elementów Robót będą oparte na wymaganiach sformułowanych w Kontrakcie, Dokumentacji Projektowej i OPZ (Część III do SIWZ), a także w normach, obowiązujących przepisach i wytycznych. Przy podejmowaniu decyzji Zamawiający uwzględni wyniki badań Materiałów i Robót, rozrzuty normalnie występujące przy produkcji i przy badaniach Materiałów, doświadczenia z przeszłości, wyniki badań naukowych oraz inne czynniki wpływające na rozważaną kwestię.

Polecenia Zamawiającego będą wykonywane nie później niż w czasie przez niego wyznaczonym, po ich otrzymaniu przez Wykonawcę, pod groźbą zatrzymania Kontraktu. Skutki finansowe z tego tytułu ponosi Wykonawca.

5.2. Dokumentacja Projektowa

Zamawiający przekaze Wykonawcy 1 komplet Dokumentacji Projektowej stanowiącej Załączniki nr 1 i 2 przed przystąpieniem do Robót.

Dokumentacja projektowa opracowana przez Wykonawcę zostanie przekazana po jej zatwierdzeniu przez Zamawiającego.

5.3. Zgodność Robót z Dokumentami Kontraktowymi

Wykonawca jest odpowiedzialny za prowadzenie Robót, zgodnie z Kontraktem oraz za jakość zastosowanych Materiałów i wykonywanych Robót, za ich zgodność z Dokumentacją Projektową, wymaganiami OPZ (Część III, do SIWZ) i poleceniami Zamawiającego.

W przypadku rozbieżności w ustaleniach poszczególnych dokumentów obowiązuje kolejność ich ważności wymieniona w Kontrakcie.

OPZ (Część III do SIWZ) może nie objąć wszystkich szczegółów Zamówienia (przedmiotu zamówienia) co Wykonawca winien to wziąć pod uwagę przy planowaniu budowy, realizując Roboty. Wykonawca nie może wykorzystywać błędów lub opuszczeń w Dokumentach Przetargowych i OPZ (Część III do SIWZ), a o ich wykryciu winien natychmiast powiadomić Zamawiającego.

Wszystkie wykonane Roboty i dostarczone Materiały będą zgodne z Kontraktem. Dane określone w Kontrakcie będą uważane za wartości docelowe.

Cechy Materiałów muszą być jednorodne i wykazywać zgodność z określonymi wymaganiami. W przypadku, gdy Materiały lub Roboty nie będą w pełni zgodne z Kontraktem i wpłynie to na niezadowalającą jakość robót, to

takie Materiały będą niezwłocznie zastąpione przez Wykonawcę innymi, a Roboty rozebrane na koszt Wykonawcy.

W OPZ (Część III do SIWZ) mogą występować nazwy własne lub być podane niektóre charakterystyczne dla producenta wymiary, Wykonawca może dostarczyć elementy równoważne, spełniające wymagania opisane w OPZ (Część III do SIWZ) oraz Kontrakcie. Natomiast wszelkie koszty wynikające z różnic pomiędzy materiałami zaprojektowanymi, a zaoferowanymi ponosi Wykonawca.

W przypadku wprowadzenia zamiennych materiałów Wykonawca winien przedstawić w formie obliczeniowej, opisowej i rysunkowej (projektu zamiennego) wpływ tego zamiennika na całość realizacji Zamówienia, a w szczególności kompatybilność z innymi już przyjętymi rozwiązaniami w OPZ (Część III do SIWZ).

5.4. Zgodność Robót z obowiązującymi przepisami

Wykonawca jest zobowiązany Ustawą – Prawo budowlane (art. 5) oraz postanowieniami Kontraktu do realizacji Przedsięwzięcia w sposób określony w przepisach, w tym techniczno-budowlanych oraz zgodnie z zasadami wiedzy technicznej, zapewniając:

- 1) spełnienie wymagań podstawowych dotyczących:
 - bezpieczeństwa konstrukcji,
 - bezpieczeństwa pożarowego,
 - bezpieczeństwa użytkowania,
 - odpowiednich warunków higienicznych i zdrowotnych oraz ochrony środowiska, ochrony przed hałasem i drganiami,
 - oszczędności energii i odpowiedniej izolacyjności cieplnej przegród,
- 2) warunki użytkowe zgodne z przeznaczeniem obiektu, w szczególności w zakresie:
 - zaopatrzenia w wodę i energię elektryczną oraz, odpowiednio do potrzeb, w energię cieplną i paliwa, przy założeniu efektywnego wykorzystania tych czynników,
 - usuwania ścieków, wody opadowej i odpadów,
- 3) możliwość utrzymania właściwego stanu technicznego,
- 4) niezbędne warunki do korzystania z obiektów użyteczności publicznej i mieszkaniowego budownictwa wielorodzinnego przez osoby niepełnosprawne, w szczególności poruszające się na wózkach inwalidzkich,
- 5) warunki bezpieczeństwa i higieny pracy,
- 6) ochronę ludności, zgodnie z wymaganiami obrony cywilnej,
- 7) poszanowanie, występujących w obszarze oddziaływania obiektu, uzasadnionych interesów osób trzecich, w tym zapewnienie dostępu do drogi publicznej,
- 8) warunki bezpieczeństwa i ochrony zdrowia osób przebywających na Terenie Budowy.

Za spełnienie tych wszystkich wymagań nie należy się Wykonawcy dodatkowe wynagrodzenie ponad wyliczoną przezeń cenę ofertową.

6. KONTROLA JAKOŚCI ROBÓT

6.1. Pobieranie próbek

Próbki będą pobierane losowo. Zaleca się stosowanie statystycznych metod pobierania próbek, opartych na zasadzie, że wszystkie jednostkowe elementy produkcji mogą być z jednakowym prawdopodobieństwem wytypowane do badań.

Inżynier będzie mieć zapewnioną możliwość udziału w pobieraniu próbek.

Na zlecenie Zamawiającego, Wykonawca będzie przeprowadzać dodatkowe badania tych Materiałów, które budzą wątpliwość, co do jakości, o ile kwestionowane Materiały nie zostaną przez Wykonawcę usunięte lub ulepszone z własnej woli. Koszty tych dodatkowych badań pokrywa Wykonawca - tylko w przypadku stwierdzenia usterek; w przeciwnym przypadku koszty te pokrywa Zamawiający.

Pojemniki do pobierania próbek będą, dostarczone przez Wykonawcę i zatwierdzone przez Inżyniera. Próbki dostarczone przez Wykonawcę do badań wykonywanych przez Inżyniera będą odpowiednio opisane i oznakowane, w sposób zaakceptowany przez Zamawiającego.

6.2. Badania i pomiary

Wszystkie badania i pomiary będą przeprowadzone zgodnie z wymaganiami Polskich Norm oraz/lub Warunków Technicznych ITB lub COBRTI Instal. W przypadku, gdy normy nie obejmują jakiegokolwiek badania wymaganego w ST, stosować można wytyczne albo inne procedury, zaakceptowane przez Zamawiającego.

Przed przystąpieniem do pomiarów lub badań, Wykonawca powiadomi Zamawiającego o rodzaju, miejscu i terminie pomiaru lub badania. Po wykonaniu pomiaru lub badania, Wykonawca przedstawi na piśmie ich wyniki do akceptacji Zamawiającego.

6.3. Raporty z badań

Wykonawca będzie przekazywać Inżynierowi kopie raportów z wynikami badań w terminie 3 dni roboczych od sporządzenia raportów.

6.4. Badania prowadzone przez Zamawiającego

Dla celów kontroli jakości i zatwierdzenia, Zamawiający uprawniony jest do dokonywania kontroli, pobierania próbek i badania Materiałów u źródła ich wytwarzania, i zapewniona mu będzie wszelka potrzebna do tego pomoc ze strony Wykonawcy i producenta Materiałów.

Inżynier, po uprzedniej weryfikacji systemu kontroli Robót, prowadzonego przez Wykonawcę, będzie oceniać zgodność Materiałów i Robót z wymaganiami Dokumentacji Projektowej i OPZ (Część III do SIWZ) na podstawie wyników badań dostarczonych przez Wykonawcę.

Zamawiający może pobierać próbki Materiałów i prowadzić badania niezależnie od Wykonawcy, na swój koszt. Jeżeli wyniki tych badań wykażą, że raporty Wykonawcy są niewiarygodne, to Zamawiający poleci Wykonawcy lub zleci niezależnemu laboratorium przeprowadzenie powtórnych lub dodatkowych badań, albo oprze się wyłącznie na własnych badaniach przy ocenie zgodności Materiałów i Robót z Dokumentacją Projektową i OPZ z załącznikami (Część III do SIWZ). W takim przypadku całkowite koszty

powtórnych lub dodatkowych badań i pobierania próbek poniesione zostaną przez Wykonawcę.

6.5. Dokumenty budowy

Dokumentację Budowy, w rozumieniu Kontraktu, stanowią w szczególności:

- 1) Dokumentacja Projektowa i OPZ (Część III do SIWZ).
- 2) Protokół przekazania Terenu Budowy,
- 3) Wszelkie Dokumenty Wykonawcy (opracowane przez Wykonawcę),
- 4) Komunikaty zgodne z Warunkami Kontraktu (Polecenia, Powiadomienia, Prośby, Zgody, Zatwierdzenia, Świadczenia, itp.),
- 5) Protokoły z prób, inspekcji, odbiorów,
- 6) Dokumenty zapewnienia jakości,
- 7) Dokumentacja powykonawcza,
- 8) Wszelkie umowy prawne, uzgodnienia i umowy ze stronami trzecimi,

6.6. Dokumenty zapewnienia jakości

Dzienniki laboratoryjne, atesty Materiałów, orzeczenia itp., receptury, wyniki badań kontrolnych, testy itp. oraz inne dokumenty będą prowadzone wg wymagań Systemu Zapewnienia Jakości. Dokumenty te będą wymagane podczas Odbiorów i Prób Końcowych Robót. Zamawiający powinien mieć nieograniczony dostęp do tych dokumentów.

7. OBMIAR ROBÓT

7.1 Ogólne zasady obmiaru Robót

Rozliczenie Robót zostanie dokonane na podstawie Raportu Rozliczeniowego Wykonawcy zgodnie z zapisami zawartymi w Kontrakcie.

Kontrakt jest oparty na zryczałtowanych cenach za pełne wykonanie Robót objętych Kontraktem.

Podstawą płatności jest cena ofertowa Wykonawcy, która jest ostateczna i wyklucza możliwość zażądania dodatkowej zapłaty, poza przypadkami określonymi w Kontrakcie.

7.2. Urządzenia i sprzęt pomiarowy.

Wszystkie urządzenia i sprzęt pomiarowy, stosowany do pomiaru Robót będą zaakceptowane przez Zamawiającego.

Urządzenia i sprzęt pomiarowy zostaną dostarczone przez Wykonawcę. Jeżeli urządzenia te lub sprzęt wymagają badań atestujących, to Wykonawca będzie posiadać ważne świadectwa legalizacji.

Wszystkie urządzenia pomiarowe będą przez Wykonawcę utrzymywane w dobrym stanie, w całym okresie trwania Robót.

8. ODBIÓR ROBÓT.

Jakikolwiek odbiór nie może być traktowany jako wyraz akceptacji, zatwierdzenia, zgody lub zadowolenia Zamawiającego i nie zwalnia Wykonawcy z obowiązku utrzymania i zabezpieczenia wykonanych Robót do czasu podpisania przez Zamawiającego bezusterkowego protokołu odbioru końcowego.

Do wszelkich odbiorów, prób i sprawdzeń mają również zastosowanie odpowiednie postanowienia Kontraktu.

Gotowość Robót lub ich części do odbioru Wykonawca zgłasza pisemnie Zamawiającemu.

Na etapie odbioru Robót zanikających i ulegających zakryciu Wykonawca przy udziale Inżyniera i Zamawiającego udokumentuje te odbiory zdjęciami.

Roboty podlegają następującym etapom odbioru:

- odbiorowi robót zanikających i ulegających zakryciu,
- odbiorowi częściowemu, w tym próby i pomiary przedodbiorowe,
- odbiorowi końcowemu zgodnie z Kontraktem,
- odbiorowi ostatecznemu po upływie okresu zgłaszania wad.

8.1. Odbiór Robót zanikających i ulegających zakryciu.

Odbiór Robót zanikających i ulegających zakryciu polega na końcowej ocenie ilości i jakości wykonywanych Robót, które w dalszym procesie realizacji ulegną zakryciu.

Odbiór takich Robót będzie dokonany w czasie umożliwiającym wykonanie ewentualnych korekt i poprawek bez hamowania ogólnego postępu Robót. Odbioru dokonuje Zamawiający z udziałem Inżyniera. O gotowości danej części Robót do odbioru Wykonawca powiadamia Zamawiającego i Inżyniera pisemnie. Odbiór będzie przeprowadzony niezwłocznie, nie później jednak niż w ciągu 3 dni roboczych od daty powiadomienia o tym fakcie Zamawiającego. Jakość i ilość Robót zanikających i ulegających zakryciu ocenia Zamawiający z udziałem Inżyniera na podstawie:

- dostarczonych przez Wykonawcę dokumentów potwierdzających jakość i zgodność wykonanych Robót z Kontraktem, takich jak: raporty z prób, inspekcji i badań, atesty, certyfikaty, świadectwa, oraz wszelkie inne dokumenty niezbędne dla zaakceptowania Robót,
- dokumentacji fotograficznej,
- przeprowadzonych przez Inżyniera i Zamawiającego inspekcji, badań i prób.

Z przeprowadzonego odbioru należy sporządzić protokół podpisany przez Zamawiającego, Inżyniera, Wykonawcę i inne osoby uczestniczące w odbiorze.

W protokole odbioru Robót zanikających i ulegających zakryciu, należy podać przedmiot i zakres odbioru oraz zapisać istotne dane, mające wpływ na przyszłą eksploatację, trwałość i niezawodność wykonanych Robót:

- zgodność wykonanych Robót z Dokumentacją Projektową i OPZ (Część III do SIWZ),
- rodzaj zastosowanych Materiałów,
- technologię wykonania Robót,
- parametry techniczne wykonanych Robót.

Do protokołu należy załączyć wyżej wymienione dokumenty dostarczane przez Wykonawcę oraz raporty z przeprowadzanych prób.

Wzór protokołu z odbioru Wykonawca uzgodni z Zamawiającym.

Przeprowadzenie odbioru robót zanikających i ulegających zakryciu nie zwalnia Wykonawcy od odpowiedzialności wynikających z Kontraktu.

8.2. Odbiór częściowy

Przed wystąpieniem o płatność częściową, Wykonawca zgłosi do odbioru częściowego wszystkie Roboty, których Płatność ma dotyczyć. Odbiór zostanie przeprowadzony zgodnie z zasadami opisanymi w Kontrakcie. Odbiór częściowy dot. robót zanikających i ulegających zakryciu.

Roboty zostaną uznane przez Zamawiającego za podstawę do wystawienia przez Wykonawcę faktury częściowej, kiedy przeprowadzony odbiór częściowy da wynik pozytywny.

Protokół odbioru Robót, Wykonawca dołączy do faktury częściowej. Jeżeli w zakres Robót stanowiących podstawę wystąpienia wchodzi roboty poddane odbiorom uprzednio, Wykonawca załączy do wystąpienia protokoły z tych odbiorów. Przeprowadzenie odbioru częściowego nie zwalnia Wykonawcy od odpowiedzialności wynikających z Kontraktu.

8.3. Odbiór końcowy

8.3.1. Zasady odbioru końcowego Robót

Całkowite zakończenie Robót oraz gotowość do odbioru końcowego będzie stwierdzona przez Wykonawcę pisemnie.

Odbiór końcowy Robót nastąpi w terminie ustalonym w Kontrakcie, licząc od dnia potwierdzenia przez Zamawiającego zakończenia robót i przyjęcia Dokumentacji Powykonawczej.

Odbioru końcowego Robót dokona Komisja odbiorowa, w skład, której wchodzić będą przedstawiciele Zamawiającego, Inżyniera, Wykonawcy oraz inne osoby powołane do udziału w próbach przez Zamawiającego i/lub, których udział w odbiorze jest wymagany przepisami. Komisja odbierająca roboty dokona ich oceny jakościowej na podstawie przedłożonych dokumentów, wyników badań i pomiarów, ocenie wizualnej oraz zgodności wykonania robót z OPZ (Część III do SIWZ), Dokumentacją Projektową i Kontraktem.

W toku odbioru końcowego Robót, komisja zapozna się z realizacją ustaleń przyjętych w trakcie robót odbiorowych, robót zanikających i ulegających zakryciu oraz odbiorów częściowych, zwłaszcza w zakresie wykonania robót uzupełniających i robót poprawkowych.

W przypadkach nie wykonania wyznaczonych robót poprawkowych lub robót uzupełniających w poszczególnych elementach konstrukcyjnych i wykończeniowych, komisja przerwie swoje czynności i ustali nowy termin odbioru końcowego.

8.3.2. Dokumenty do Odbioru Końcowego

Do odbioru końcowego Wykonawca jest zobowiązany przygotować następujące dokumenty:

1. Dokumentację powykonawczą sporządzoną zgodnie z wymaganiami określonymi w OPZ.
2. Protokoły odbiorów robót ulegających zakryciu i zanikających.
3. Protokoły odbiorów częściowych.
4. Dokumenty potwierdzające, że wbudowane materiały budowlane zostały dopuszczone do stosowania w budownictwie zgodnie z obowiązującymi przepisami.
5. Zatwierdzone wnioski materiałowe wraz z ich specyfikacją.

6. Rysunki (dokumentacje) na wykonanie robót towarzyszących.
7. Inne dokumenty wynikające z odpowiednich przepisów oraz wymagań niniejszej ST.

W przypadku, gdy według Komisji, Roboty pod względem przygotowania formalnego i dokumentacyjnego nie będą gotowe do odbioru końcowego, Komisja w porozumieniu z Wykonawcą wyznaczy ponowny termin odbioru końcowego Robót.

Wszystkie zarządzone przez komisję roboty poprawkowe lub uzupełniające będą zestawione według wzoru ustalonego przez Inżyniera lub Zamawiającego.

Termin wykonania robót poprawkowych i robót uzupełniających wyznaczy Komisja, która w wyznaczonym terminie stwierdzi ich wykonanie.

8.4. Odbiór ostateczny

Odbioru ostatecznego Robót dokona Komisja odbiorowa, w skład, której wchodzić będzie przedstawiciel Zamawiającego, Wykonawca oraz inne osoby powołane do udziału w próbach przez Zamawiającego i/lub, których udział w odbiorze jest wymagany przepisami.

Odbiór ostateczny dokonany będzie przed końcem okresu zgłaszania wad.

Protokół z odbioru ostatecznego stanowi podstawę wystawienia przez Zamawiającego Świadectwa Wykonania i zwolnienia pozostałej kwoty ZNWU.

Do odbioru ostatecznego Wykonawca przygotowuje następujące dokumenty:

- Kontrakt,
- protokoły odbioru końcowego obiektów i robót,
- dokumenty potwierdzające usunięcie wad zgłoszonych w trakcie odbioru końcowego każdego z obiektów (jeżeli były zgłoszone),
- dokumenty dotyczące wad zgłoszonych w „okresie zgłaszania wad” oraz potwierdzenia usunięcia tych wad,
- innych dokumentów niezbędnych do przeprowadzenia czynności odbioru, w tym zaktualizowanej dokumentacji powykonawczej w związku z usuwaniem wad przez Wykonawcę.

Z odbioru Komisja sporządzi protokół opracowany według wzoru ustalonego przez Zamawiającego.

9. PODSTAWA PŁATNOŚCI

9.1. Ustalenia ogólne

Płatności za wszystkie pozycje Robót zostaną dokonane zgodnie z Kontraktem na podstawie ustalonej ceny ofertowej Wykonawcy.

Kwota ryczałtowa danej pozycji winna uwzględniać wszystkie materiały, czynności, wymagania i badania niezbędne do właściwego wykonania i odbioru Robót wycenionych w danej pozycji bez względu na to, czy zostało to szczegółowo wymienione w OPZ (Część III do SIWZ) i w ofercie Wykonawcy, czy też nie.

9.2. Cena Ryczałtowa

Cena ryczałtowa zaproponowana przez Wykonawcę w ofercie jest ostateczna i wyklucza możliwość żądania dodatkowej zapłaty za wykonane Roboty.

Cena ryczałtowa będzie obejmować w szczególności:

- robociznę bezpośrednią oraz wszelkie koszty z nią związane,
- wartość zużytych materiałów wraz z kosztami ich zakupu, magazynowania, ewentualnych ubytków i transportu na Teren Budowy,
- wartość pracy sprzętu wraz z kosztami jednorazowymi (sprowadzenie sprzętu na Teren Budowy i z powrotem, montaż i demontaż na stanowisku pracy),
- koszty pośrednie, w skład których wchodzi: płace personelu i kierownictwa budowy, pracowników nadzoru i laboratorium, koszty urządzenia i eksploatacji zaplecza budowy (w tym doprowadzenie energii i wody, budowa dróg dojazdowych itp.), koszty dotyczące oznakowania Robót, wydatki dotyczące bhp, usługi obce na rzecz budowy, opłaty za dzierżawę placów i bocznic, ekspertyzy dotyczące wykonanych Robót, ubezpieczenia oraz koszty zarządu przedsiębiorstwa Wykonawcy,
- koszty wszystkich tymczasowych, budowli, urządzeń, robót itp. niezbędnych do wykonania Robót,
- koszty spełnienia wszelkich wymagań wynikających z Kontraktu, dla których nie przewidziano odrębnych pozycji w ofercie Wykonawcy,
- zysk kalkulacyjny zawierający ewentualne ryzyko Wykonawcy z tytułu innych wydatków mogących wystąpić w czasie realizacji Robót i w okresie zgłaszania wad,
- koszty uzyskania i utrzymania ubezpieczeń i gwarancji wymaganych Kontraktem,
- podatki obliczane zgodnie z obowiązującymi przepisami.

Cena ryczałtowa powinna zawierać roboty tymczasowe niezbędne do wykonania Zamówienia objętego Kontraktem, w tym m.in.:

- koszt wszelkich prac projektowych oraz koszty uzyskania niezbędnych uzgodnień,
- koszt wywozu odpadów,
- eksploatację i utrzymanie zamontowanego/zainstalowanego sprzętu niezbędnego do wykonania Robót,
- koszt ochrony budowy
- prace porządkowe.

Cena ryczałtowa powinna zawierać prace towarzyszące niezbędne do wykonania Zamówienia objętego Kontraktem, w tym m.in.:

- organizację, zagospodarowanie i utrzymanie zaplecza Wykonawcy,
- zabezpieczenie Terenu Budowy w porze dziennej i nocnej wraz z minimalizacją uciążliwości dla najemców,
- zorganizowanie i wykonanie wszystkich zaplanowanych i niezaplanowanych dostaw materiałów oraz prac budowlanych i połączeniowych, które zakończone zostaną osiągnięciem założonych efektów inwestycyjnych,
- zorganizowanie i przeprowadzenie niezbędnych prób, badań, rozruchów i odbiorów oraz ewentualne uzupełnienie dokumentacji odbiorowej w trakcie trwania Zamówienia w wymaganym czasie po jej zakończeniu,

- wykonanie Dokumentacji Projektowej (warsztatowej),
- wykonanie Dokumentacji powykonawczej w wymaganym przez Zamawiającego zakresie,
- uporządkowanie Terenu Budowy oraz usunięcie i utylizacja odpadów powstałych w trakcie realizacji Zamówienia.

9.3. Zasady rozliczenia za spełnienie wymagań ST- Wymagania Ogólne

Spełnienie wymagań niniejszej ST nie podlega odrębnej zapłacie i uważa się je za uwzględnione i wliczone w stawki ryczałtowe określone w ofercie Wykonawcy.

10. PRZEPISY ZWIĄZANE

10.1. Równoważność norm i zbiorów przepisów prawnych

Gdziekolwiek w dokumentach kontraktowych powołane są konkretne normy i przepisy, które spełniać mają materiały, sprzęt i inne towary oraz wykonane i zbadane roboty, będą obowiązywać postanowienia najnowszego wydania lub poprawionego wydania powołanych norm i przepisów o ile w warunkach kontraktu nie postanowiono inaczej. W przypadku, gdy powołane normy i przepisy są państwowe lub odnoszą się do konkretnego kraju lub regionu, mogą być również stosowane inne odpowiednie normy zapewniające równy lub wyższy poziom wykonania niż powołane normy lub przepisy, pod warunkiem ich sprawdzenia i pisemnego zatwierdzenia przez Zamawiającego. Różnice pomiędzy powołanymi normami a ich proponowanymi zamiennikami muszą być dokładnie opisane przez Wykonawcę i przedłożone Zamawiającego, co najmniej na 28 dni przed datę oczekiwanego przez Wykonawcę zatwierdzenia ich przez Zamawiającego. W przypadku, kiedy Zamawiający stwierdzi, że zaproponowane zmiany nie zapewniają zasadniczo równego lub wyższego poziomu wykonania, Wykonawca zastosuje się do norm powołanych w dokumentach.

10.2. Wykaz ważniejszych aktów prawnych

- Ustawa z dnia 7 lipca 1994 r. Prawo budowlane (j.t. Dz. U. z 2013 r., poz.1409, ze zm.).
- Ustawa z dnia 12 września 2002 r. o normalizacji (Dz. U. z 2002 r. Nr 169, poz. 1386, ze zm.).
- Ustawa z dnia 16 kwietnia 2004 r. o wyrobach budowlanych (Dz. U. z 2004 r. Nr 92, poz. 881, ze zm.)
- Ustawa z dnia 21 grudnia 2000 r. o dozorze technicznym (Dz. U. z 2000 r. Nr 122, poz. 1321, ze zm.).
- Ustawa z dnia 21 sierpnia 1997 r. o gospodarce nieruchomościami (Dz. U. z 2000 r. nr 46, ze zm.).
- Ustawa z dnia 24 sierpnia 1991 r. o ochronie przeciwpożarowej (Dz. U. z 2002 r. Nr 147, poz. 1229, ze zm.).
- Ustawa z dnia 26 czerwca 1974 r. Kodeks pracy (Dz. U. z 1998 r. Nr 21, poz. 94, ze zm.).

- Ustawa z dnia 30 sierpnia 2002 r. o systemie oceny zgodności (Dz. U. z 2002 r. Nr 166, poz. 1360, ze zm.) wraz z aktami wykonawczymi.
- Ustawa z dnia 27 kwietnia 2001 r. o odpadach (Dz. U. z 2007 r. Nr 39, poz. 251, ze zm.).
- Rozporządzenie Ministra Infrastruktury z dnia 12 kwietnia 2002 r. w sprawie warunków technicznych, jakim powinny odpowiadać budynki i ich usytuowanie (Dz. U. z 2002 r. Nr 75, poz. 690, ze zm.).
- Rozporządzenie Ministra Środowiska z dnia 9 grudnia 2014 r. w sprawie katalogu odpadów (Dz. U. z 2001 r. Nr 112, poz. 1206) ogłoszone na podstawie art. 4 ust. 3 Ustawy o odpadach z dnia 14 grudnia 2012 r. (Dz. U. z 2014 r. poz. 1923) - załącznik Katalog Odpadów
- Rozporządzenie Ministra Gospodarki z dnia 20 września 2001 r. w sprawie bezpieczeństwa i higieny pracy podczas eksploatacji maszyn i innych urządzeń technicznych do robót ziemnych, budowlanych i drogowych (Dz. U. z 2001 r. Nr 118, poz. 1263, ze zm.).
- Rozporządzenie Ministra Infrastruktury z dnia 15 stycznia 2002 r. w sprawie aprobat i kryteriów technicznych oraz jednostkowego stosowania wyrobów budowlanych (Dz. U. z 2002 r. Nr 8, poz. 71, ze zm.).
- Rozporządzenie Ministra Infrastruktury z dnia 6 lutego 2003 r. w sprawie bezpieczeństwa i higieny pracy podczas wykonywania robót budowlanych (Dz. U. z 2003 r. Nr 47, poz. 401).
- Rozporządzenie Ministra Pracy i Polityki Socjalnej z dnia 29 listopada 2002 r. w sprawie najwyższych dopuszczalnych stężeń i natężeń czynników szkodliwych dla zdrowia w środowisku pracy. (Dz. U. z 2002 r. Nr 217, poz. 1833)
- Rozporządzenie Ministra Spraw Wewnętrznych i Administracji z dnia 16 czerwca 2003 r w sprawie ochrony przeciwpożarowej budynków, innych obiektów budowlanych i terenów (Dz. U. z 2003 r. Nr 121, poz. 1138).
- Rozporządzenie Ministra Środowiska z dnia 9 stycznia 2002 w sprawie wartości progowych poziomu hałasu (Dz. U. z 2002 r. Nr 8, poz. 81).