



AZZP.243.030.2020

Bydgoszcz, dnia 09.06.2020 r.

Dotyczy: udzielenia wyjaśnień w związku z prowadzonym postępowaniem na „Budowę budynku dydaktycznego dla potrzeb Uniwersytetu Technologiczno-Przyrodniczego w Bydgoszczy”.

Uniwersytet Technologiczno-Przyrodniczy im. Jana i Jędrzeja Śniadeckich w Bydgoszczy (dalej: „Zamawiający”), prowadząca postępowanie o udzielenie zamówienia publicznego w trybie przetargu nieograniczonego, zgodnie z Ustawą z dnia 29 stycznia 2004 roku Prawo zamówień publicznych (t.j. Dz.U. z 2019 r. poz. 1843 ze zm.; „Pzp”), na Budowę budynku dydaktycznego dla potrzeb Uniwersytetu Technologiczno-Przyrodniczego w Bydgoszczy, działając na podstawie art. 38 ust. 2 w zw. z art. 38 ust. 1 Pzp udziela wyjaśnień odnośnie treści specyfikacji istotnych warunków zamówienia („SIWZ”).

Pytanie nr 473

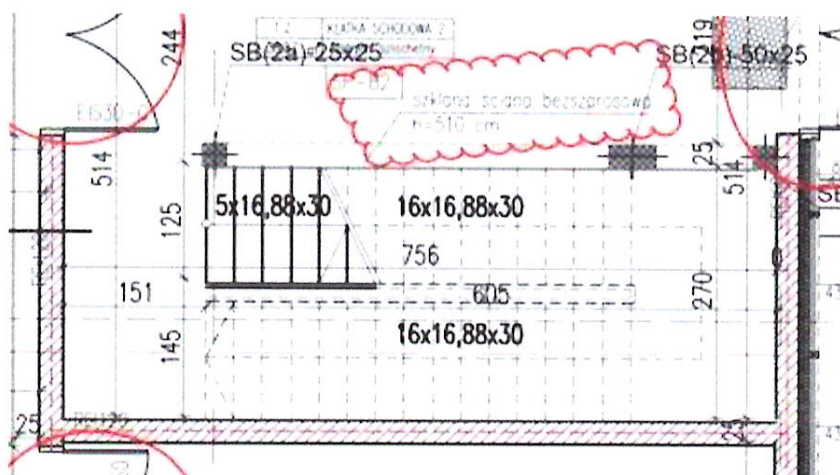
1. Architektura /ślusarka

Prosimy o informację, w jakim pakiecie ująć ściankę bezszprosową $h=5,1m$ opisaną na rzucie „0” przy schodach klatki nr 2; pom. Nr 1.2:

1.4 Stolarka okienna i drzwiowa

1.5 Ślusarka architektoniczna

1.1 Ścianki działowe?





Odpowiedź na pytanie nr 473

Ujęcie dowolne, może być liczona jako ścianka działowa.

Pytanie nr 474

2. Architektura / ścianki szklane

Prosimy o określenie odporności pożarowej wszystkich ścianek szklanych na piętrze +1, ponieważ w dokumentacji są poniższe rozbieżności:

- na rysunku A3 (rzut 1 piętra) ścianki szklane są oznaczone jako EI30,*
- na rysunku ST2 (zestawienie stolarki wewnętrznej – piętro) większość ścianek jest oznaczona jako bezklasowa.*

W związku z tym prosimy o potwierdzenie, którą z poniższych opcji mamy uwzględnić w ofercie:

- 1. elementy OW6, OW7, OW8, OW9, OW10, OW11, OW12, OW13, OW14, OW15, OW16, OW17, OW18, OW19, OW20, OW21, OW22, OW23, D11', D12, D14, D15, D19 wycenić bez odporności pożarowej ?*
- 2. elementy OW6, OW7, OW8, OW9, OW10, OW11, OW12, OW13, OW14, OW15, OW16, OW17, OW18, OW19, OW20, OW21, OW22, OW23, D11', D12, D14, D15, D19 wycenić jako EI30 ?*

Odpowiedź na pytanie nr 474

Wszystkie ściany szklane działowe będące obudową poziomych dróg ewakuacyjnych należy traktować jako ściany o ODPORNOŚCI POŻAROWEJ EI30. Bezklasowe są ściany dzielące pomieszczenia od siebie (stanowią one jedną strefę pożarową) i nieoddzielające pomieszczenia od poziomych dróg ewakuacyjnych. Ściany bezklasowe na poziomie +1: OW15.

Pytanie nr 475

Architektura /ścianki szklane

Prosimy o określenie odporności pożarowej wszystkich ścianek szklanych na piętrze +2, ponieważ w dokumentacji są poniższe rozbieżności:



- na rysunku A4 (rzut 2 piętra) ścianki szklane są oznaczone jako EI30,
- na rysunku ST3 (zestawienie stolarki wewnętrznej – piętro 2) większość ścianek jest oznaczona jako bezklasowa.

W związku z tym prosimy o potwierdzenie, którą z poniższych opcji mamy uwzględnić w ofercie:

1. elementy D11', D16, D19, OW6, OW11, OW12, OW13, OW14, OW15, OW20, OW25, OW26 wycenić bez odporności pożarowej ?

2. elementy D11', D16, D19, OW6, OW11, OW12, OW13, OW14, OW15, OW20, OW25, OW26 wycenić jako EI30 ?

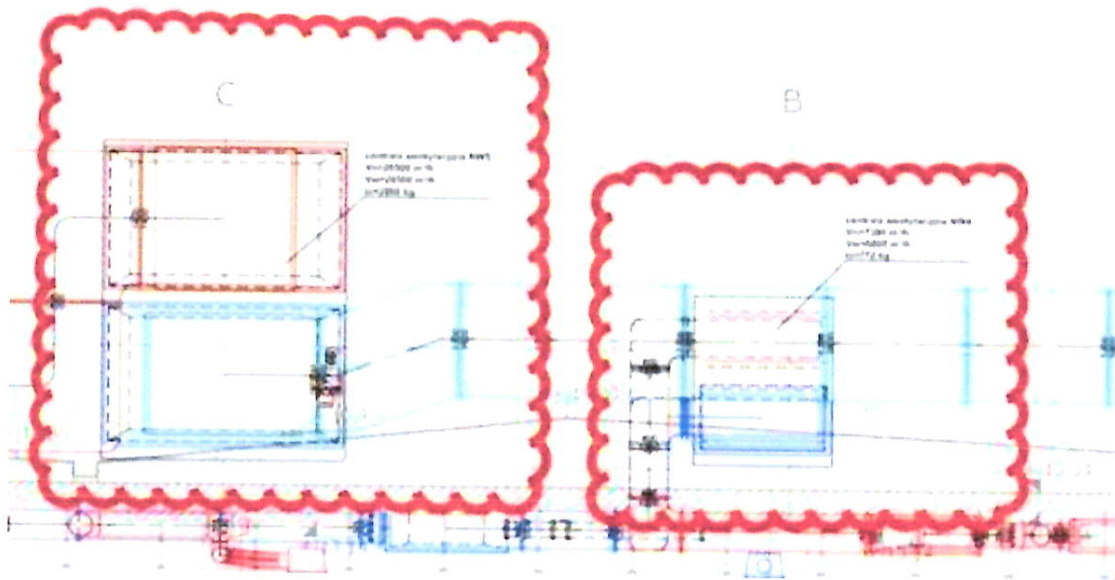
Odpowiedź na pytanie nr 475

Wszystkie ściany szklane działowe będące obudową poziomych dróg ewakuacyjnych należy traktować jako ściany o **ODPORNOŚCI POŻAROWEJ EI30**. Bezklasowe są ściany dzielące pomieszczenia od siebie (stanowią one jedną strefę pożarową) i nieoddzielające pomieszczenia od poziomych dróg ewakuacyjnych. Ściany bezklasowe na poziomie +2: OW15.

Pytanie nr 476

Instalacje mechaniczne

Zgodnie z udostępnionym rysunkiem projektu wykonawczego o nr WM-8, centrale wentylacyjne i elementy instalacji kanalowej na dachu budynku zostały wrysowane bez konstrukcji wsporczej w lokalizacji kolidującej z izolacją dachu. Prosimy o informację czy Zamawiający będzie wymagać konstrukcji wsporczej i podestów serwisowych dla central wentylacyjnych oraz konstrukcji wsporczej opartej na stropie dla kanałów wentylacyjnych prowadzonych po dachu? Jeśli nie to prosimy o informację jaki sposób posadowienia urządzeń i kanałów wentylacyjnych na dachu należy uwzględnić w ofercie?



Odpowiedź na pytanie nr 476

Jeśli chodzi o kolizję kanałów z poszyciem dachu w rejonie osi B to został pokazany układ NW-4, który w rzeczywistości jest oddalony od miejsca wykonania przekroju.

Odpowiedź dotycząca podkonstrukcji pod kanały oraz urządzenia została udzielona przy odpowiedzi na pytanie nr 376.

Pytanie nr 477

Proszę o uzupełnienie dokumentacji w zakresie centralnego ogrzewania (brakuje rzutów opisów). Brak dokumentacji uniemożliwia sporządzenie wyceny.

Odpowiedź na pytanie nr 477

Rysunku uzupełniono.

Pytanie nr 478

Proszę o uzupełnienie dokumentacji w zakresie instalacji wod.-kan. (braki w rozwinięciach rzutów). Brak dokumentacji uniemożliwia sporządzenie wyceny.

Odpowiedź na pytanie nr 478

Rysunku uzupełniono.



Pytanie nr 479

Zwracamy się z prośbą o przesunięcie terminu złożenia oferty na 24.06.2020 r.

Odpowiedź na pytanie nr 479

Termin złożenia ofert został przesunięty na dzień 30.06.2020 r.

Pytanie nr 480

Proszę o informację jakie kamery systemu CCTV należy przyjąć do wyceny.

Opis instalacji teletechnicznej podaje 2Mpix a na schemacie 20Tit widnieją kamery 8Mpix.

Odpowiedź na pytanie nr 480

Należy przyjąć kamery 8 Mpix.

Pytanie nr 481

2. Proszę o informację czy Zamawiający wymaga od systemu SAP połączenia (sieciovania) pomiędzy projektowanym budynkiem dydaktycznym a pozostałymi obiektami na terenie UTP?

Odpowiedź na pytanie nr 481

System SAP w budynku dydaktycznym jest nowym systemem działającym niezależnie z możliwością rozbudowy i sieciowania z innymi budynkami. Należy przewidzieć możliwość z sieciowania systemu.

Pytanie nr 482

Prosimy o potwierdzenie, że tynki należy wykonać jako nakładane maszynowo kat. III.

Odpowiedź na pytanie nr 482

Nakładane maszynowo w minimum kat. III zacierane gładzią szpachlową do poziomu minimum 4F.

Pytanie nr 483

Czy należy przewidzieć gładzie gipsowe na powierzchniach tynkowanych?

Odpowiedź na pytanie nr 483

Tak.



Pytanie nr 484

Czy należy przewidzieć wykonanie cokołów na ścianach przy posadzkach z jastrychu szlachetnego i jeśli tak to w jaki sposób?

Odpowiedź na pytanie nr 484

Nie, łączenie ścian i posadzek z jastrychu szlachetnego bez cokołu.

Pytanie nr 485

Czy w pomieszczeniach sanitarnych należy zastosować sufity podwieszane o podwyższonej odporności na wilgoć?

Odpowiedź na pytanie nr 485

Tak.

Pytanie nr 486

W jakiej technologii należy przewidzieć zamknięcie sufitów podwieszanych od strony elewacji szklanych?

Odpowiedź na pytanie nr 486

Należy wykonać zamknięcia pionowe i poziome sufitów podwieszanych w technologii zastosowanych sufitów podwieszanych.

Pytanie nr 487

W jaki sposób wykończyć cokoły przy podłogach z parkietu drewnianego?

Odpowiedź na pytanie nr 487

Należy zastosować płaską listwę przypodłogową drewnianą wysokości do 10 cm lub rozwiązanie równoważne (np. klepki drewniane).

Pytanie nr 488

W jakiej technologii przewidzieć zabudowy rur spustowych?

Odpowiedź na pytanie nr 488

Należy wykonać w technologii suchej zabudowy spełniającej warunki ochrony przeciwpożarowej.



Pytanie nr 489

Prosimy o potwierdzenie, że w klatkach schodowych biegi i spoczniki pośrednie wykończone są płytkami gresowymi, a spoczniki na poziomie kondygnacji wykończone są jastrychem szlachetnym.

Odpowiedź na pytanie nr 489

Tak.

Pytanie nr 490

Dot. drzwi do pomieszczeń technicznych na parterze, pierwszym i drugim piętrze przy klatce nr2. Drzwi te oznaczone są jako D4 – według zestawień zwykle drewniane. Drzwi te są na granicy strefy REI120 i jest przy nich oznaczenie EI60. Prosimy o wyjaśnienie jakie drzwi należy wycenić.

Odpowiedź na pytanie nr 490

Należy zastosować drzwi spełniające warunki EI60 wg. rzutu.

Pytanie nr 491

Pytanie odnośnie niejasności w zapisach dotyczących doboru urządzeń: dźwigów i podnośników:

Po zapoznaniu się z dokumentacją projektowo-opisową dla obiektu UTP Bydgoszcz, jest niejasny opis urządzeń, co oznacza, że oferenci na rynku nie są w stanie przedstawić ofert na nie.

Prosimy o doprecyzowanie informacji dotyczącej dźwigów i platform z uwzględnieniem sprawdzenia wymiary szybów w stosunku do zaproponowanych gabarytów kabin dźwigowych, udźwigu, wymiarów nadszybi lub podszybi, np. w szybie 1760x2450 kabina ma mieć wymiarach 1600x2000mm, zostaje 16cm na prowadnice – żaden dostawca nie jest w stanie zaproponować urządzenia aby zmieścić prowadnice.

Podobnie z podnośnikiem nożycowym w auli: dla wymiarów urządzenia o wymiarach 220x220cm, ładowności 3,5t oraz wysokość podnoszenia 8.3m, urządzenia nie ma miejsca na składanie nożyc. Zmiany związane z dostosowaniem doku ingerują w konstrukcję i architekturę budynku.

Prosimy o wyjaśnienie niejasności i wskazanie możliwości umożliwiających na przedstawienie oferty.



Odpowiedź na pytanie nr 491

Dźwig osobowy przy reprezentacyjnej klatce schodowej (główna) trójprzystankowy – wymiary w świetle kabiny 1210 x 2100 mm.

Dźwig towarowo-osobowy – wymiary w świetle kabiny 1500x2700 mm.

W ramach konsultacji z producentami podnośników nożycowych zaprojektowano przestrzeń wystarczającą wg. wymagań producentów. Z racji obowiązujących przepisów dot. Przetargu publicznego projektanci nie mogą sugerować konkretnego producenta i jego technologii – na wykonawcy spoczywa obowiązek dobrania rozwiązania. Akceptowalna jest zmiana w projekcie budowlanym polegająca nakorekcie konstrukcyjnej głębokości doku dźwigu. Przykładowy dźwig dla platformy nożycowej wymaga 130 cm w pozycji złożonej, zaprojektowany dok ma głębokość 135 cm.

Pytanie nr 492

W związku z bardzo dużą ilością zmian dokonanych w treści umowy a wynikających z pism Zamawiającego z dnia 25.05.2020 zwracamy się z prośbą o zamieszczenie na platformie nowej, ujednoliconej treści wzoru umowy.

Odpowiedź na pytanie nr 492

Zamawiający zamieści tekst jednolity Wzoru umowy zawierający wszystkie dokonane zmiany.

Pytanie nr 493

Z pism Zamawiającego z dnia 25.05.2020 wynika, że została uzupełniona dokumentacja w zakresie branży sanitarnej. Niestety nie widać jej na platformie . W jakim miejscu jest ona zamieszczona czy też będzie zamieszczana ? Na portalu w : „ Załącznikach do postępowania” czy KOMUNIKATACH?

Odpowiedź na pytanie nr 493

Dokumentacja projektowa została uzupełniona.

Pytanie nr 494

Prosimy o takie zamieszczenia dokumentacji i wszystkich załączników , aby Oferenci mogli się z nimi na bieżąco zapoznać (zgodnie z datą zamieszczenia) i mieli możliwość pobrania tylko nowych załączników bez konieczności analizowania całej dokumentacji, czy w niej są jakieś nowe uzupełnienia. Bardzo to ułatwi analizę dokumentów przetargowych i sporządzenie



oferty bez ryzyka, że jakiś dokument uzupełniony przez Zamawiającego został pominięty w wycenie.

Odpowiedź na pytanie nr 494

Zamawiający zamieścił uzupełnioną Dokumentację projektową.

Pytanie nr 495

Zamawiający zamieścił w dniu 26.05.2020 zmienioną Tabelę Elementów Rozliczeniowych TER. Czy zmiana dotyczy tylko poz. 1.10.1.? Prosimy w przypadku zamieszczenia nowej TER o informacje w jakim zakresie została ona zmieniona . Przeglądanie wszystkich pozycji TER i porównywanie jej z pierwotną jest niepotrzebną stratą czasu i ryzykiem, że jakiś zakres zostanie pominięty. Tym bardziej , że TER jest dokumentem , który Wykonawca składa do oferty i nie podlega on żadnym zmianom.

Odpowiedź na pytanie nr 495

TER został zmieniony tylko w zakresie punktu 6 Wyposażenie oraz punktu 7.1.

Pytanie nr 496

W związku z rozbieżnościami pomiędzy projektem wnętrz, a architekturą prosimy o jednoznaczną informację wg której dokumentacji należy szacować roboty wykończeniowe, np. pomieszczenie 1.10.1, wg tabel pomieszczeń w projekcie wnętrz podłoga wykończona płytkami, wg tabeli pomieszczeń na rzucie architektonicznym jastrzych cementowy, ramka przy pomieszczeniu ponownie płytki. Podobna sytuacja występuje w innych pomieszczeniach.

Odpowiedź na pytanie nr 496

Błędna jest etykieta w tabeli zestawieniowej :

Rysunek budowlany-wykonawczy: 1.10.1 – płytki ceramiczne

Rysunek aranżacji wnętrz: 1.10.1 – płytki ceramiczne

Tabele pomieszczeń w projekcie wnętrz – płytki ceramiczne.

Dla pomieszczenia 1.10.1 należy zastosować płytki ceramiczne

Pytanie nr 497

Proszę o informację (ewentualnie udostępnienie detalu) w jaki sposób rozwiązać uskoki posadzek np. pomiędzy jastrychem, a płytkami, jastrychem a parkietem w galeriach. Czy należy w miejscu wykończonych posadzek obniżyć o 1 cm posadzki jastrychowe ?



Odpowiedź na pytanie nr 497

Należy tak dobrać rozwiązanie aby zredukować do zera różnice między różnymi rodzajami wykończonych posadzek; można zastosować listwę aluminiową – rozporową (sprężynującą) powszechnie stosowaną w budownictwie jednorodzinny (np. łazienka – hall wejściowy).

Pytanie nr 498

Proszę o informację jak należy wykończyć posadzki pomieszczeń 3.14 – 3.18. Wg tabeli przy rzutach – jastrych cementowy, w ramach pomieszczeń pł.ceram., w dodatku wg projektu wnętrz w pom.3.16 wykładzina PCV

Odpowiedź na pytanie nr 498

Wykończenie posadzek dla pomieszczeń 3.14-3.18: płytki ceramiczne.

Pytanie nr 499

Proszę o wyjaśnienie rozbieżności w zakresie rzędnych i wymiarów belek stropowych, wg przekroju architektonicznego C-C belki w osi A' mają wysokość 45cm, wg przekroju A-A 80cm, natomiast wg projektu konstrukcji 50cm.

Odpowiedź na pytanie nr 499

Wszystkie elementy konstrukcyjne należy wykonać zgodnie z rysunkiem konstrukcyjnym.

Pytanie nr 500

W nawiązaniu do pytania powyżej, czy w związku z innymi wysokościami (50cm a nie 80cm) zmieni się podział szkła na elewacjach jak również rygli fasad?

Odpowiedź na pytanie nr 500

Nie.

Pytanie nr 501

Dotyczy balustrady w łączniku – rysunek BS61 – proszę o informację czy balustrada w łączniku ma wyglądać jak na tym rysunku, z rzutu wynika, że w łączniku przewidziano platformę schodową.



Odpowiedź na pytanie nr 501

Balustradę z platformą schodową należy dobrać wraz z modelem platformy (specyfikacja wg. odpowiedzi na pytanie nr 18) – balustradę przeciwną BS80 należy wykonać wg. rys. BS61.

Pytanie nr 502

Dotyczy pomieszczeń 1.15.5 i 1.15.8 w osi C, proszę o informację czy na ścianach pod umywalki należy dodatkowo przewidzieć zabudowy STG ? Wskazuje na to jedna linia umywalk. Podobnie w pomieszczeniach 1.15.9 i 1.15.12

Odpowiedź na pytanie nr 502

Jest to rozwiązanie akceptowalne.

Pytanie nr 503

W projekcie wewnątrz w tabelach pomieszczeń wskazano powierzchnię malowania – proszę o potwierdzenie, że tynki na ścianach i słupach należy uwzględnić do poziomu sufitu podwieszanego (na to również wskazuje przedmiar, gdyż „przepisano” powierzchnię z tabel wewnątrz)

Odpowiedź na pytanie nr 503

Tak. Malowanie w podanych kolorach należy zastosować do poziomu sufitu podwieszanego z uwzględnieniem tolerancji wysokości samego sufitu na poziomie +/- 10 cm (tak by nie doszło do sytuacji w której malowany słup kończy się np. 0,5 cm poniżej sufitu podwieszanego). Przedmiar powierzchni malowanych należy zrewidować na miejscu budowy.

Zamawiający

REKTOR

prof. dr hab. inż. Tomasz Topoliński.