

**SPECYFIKACJA TECHNICZNA WYKONANIA I ODBIORU ROBÓT BUDOWLANYCH**

**Część A**

„Prace remontowe w przestrzeniach wystawienniczych”

znak sprawy: ZP-261-4/23

Inwestor: Muzeum Śląskie w Katowicach

Obiekt: Muzeum Śląskie w Katowicach, ul. T. Dobrowolskiego 1, Katowice

CPV:

45212313-3 Roboty budowlane w zakresie muzeów

45212311-9 Roboty budowlane w zakresie galerii sztuki

45410000-4 Tynkowanie

45421152-4 Instalowanie ścianek działowych

45432220-2 Tapetowanie ścian

45442100-8 Roboty malarskie

45450000-6 Roboty budowlane wykończeniowe, pozostałe

45453000-7 Roboty remontowe i renowacyjne

Opracowała:

Sylwia Kośnik

Katowice, marzec 2023

## 1. Przedmiot i zakres robót

Roboty budowlano-remontowe na przestrzeni wystawienniczej w Muzeum Śląskim w Katowicach przy ul. T. Dobrowolskiego 1, w Katowicach, obejmować będą:

### 1.1 Prace zabezpieczające:

- **Stan istniejący:** posadzki w przestrzeniach prac wykonane są z Pandomo, posadzki ceglanej, parkietu dębowego.
- **Zakres robót do wykonania:**
  - zabezpieczenie całej powierzchni posadzki tekturą malarsko-budowlaną wzmocnianą włóknami (produkt w 100% z recyklingu) [445 m<sup>2</sup>];
  - zabezpieczenie podłóg od 1m do 2m licząc od powierzchni ścian tekturą malarsko-budowlaną wzmocnianą włóknami (produkt w 100% z recyklingu) [537 m<sup>2</sup>].

### 1.2 Ściany ekspozycyjne:

- **Stan istniejący:**

na ścianach znajduje się warstwa tapety, farba Ticuriilla optiva latex mat, tapeta gładka (niewzorzysta, nietkana), produkt Comfort V22, Systexx, produkt VGK Glasvlies Premium firmy Brillux (nierozciągliwa) - tapety wodnoaktywowane, tj. fabrycznie wyposażone w klej wodny, tapety z włókna szklanego oraz istnieją powierzchnie ścian wykonanych w technologii GK, które będą miały powierzchnię po ściągnięciu wydruków wielkopowierzchniowych lub pomalowane farbą Kabe Prolateks RAL 9002, farbą akrylową Śnieżka biel mat, farbą lateksową RAL 9003, RAL 9002, farbą akrylową RAL 7044, Chemstal Dormit U w kolorze czarnym.

- **Zakres robót do wykonania:**

- przygotowanie powierzchni ścian (szpachlowanie otworów po kołkach montażowych, wyrównywanie niedoskonałości powierzchni, szlifowanie itp. przed położeniem nowej warstwy tapety) [pow. 919 m<sup>2</sup>];
- przygotowanie powierzchni ścian (szpachlowanie otworów po kołkach montażowych, wyrównywanie niedoskonałości powierzchni, szlifowanie itp.) przed malowaniem [pow. 843m<sup>2</sup>];
- tapetowanie ścian ekspozycyjnych, tapetą: gładką, niewzorzystą, nietkaną, wodnoaktywowaną, tj. fabrycznie wyposażoną w klej wodny, z włókna szklanego [pow. 919 m<sup>2</sup>];
- dwukrotne malowanie ścian o łącznej powierzchni [pow. 2936 m<sup>2</sup>], powierzchnie ścian będą malowane różnymi kolorami. Zamawiający w celu osiągnięcia zamierzeń efektu wystawowego wymaga aby:
  - ściany o powierzchni 247 m<sup>2</sup> były pomalowane farbą lateksową RAL 9002;
  - ściany o powierzchni 1161 m<sup>2</sup> były pomalowane farbą akrylową RAL 9003;

- ściany o powierzchni 155 m<sup>2</sup> były pomalowane farbą akrylową RAL 7044;
- ściany o powierzchni 1095 m<sup>2</sup> były pomalowane farbą akrylową w kolorze czarnym (Wykonawca przedstawi próbki koloru czarnego Zamawiającemu i wykona malowanie wskazanej powierzchni po uprzednim wskazaniu przez Zamawiającego wybranej próbki. Zamawiający chce uzyskać kolor czarny najbardziej zbliżony do koloru czarnego producenta farby Chemstal Dormit U w kolorze czarnym).
- ściany o powierzchni 278 m<sup>2</sup> były pomalowane farbą akrylową, kolor RAL Zamawiający poda Wykonawcy 5 dni przed terminem wykonania prac w odpowiedniej przestrzeni;
- uzupełnienie przestrzeni pomiędzy podłogą a ścianą wykonaną z GK [pow. 62 m<sup>2</sup>] o grubości identycznej jak grubość ścian. Uzupełnienie maskujące widoczny stelaż stalowy pod konstrukcję GK (listwa prosta wykonana z MDF lub GK z przeznaczeniem do pomalowania). Łączenie uzupełnienia ze ścianą należy zaszpachlować, wyrównać i pomalować w kolorze ściany.

### 1.3 Sufity w przestrzeniach ekspozycyjnych:

- **Stan istniejący:** sufity pomalowane są farbą akrylową białą - Kabe Perfecta RAL 9003;
- **Zakres robót do wykonania:**
  - przygotowanie powierzchni (szpachlowanie łączeń i otworów po kołkach montażowych, szlifowanie, wyrównywanie niedoskonałości powierzchni) pod malowanie [pow. 474 m<sup>2</sup>];
  - dwukrotne malowanie sufitów o łącznej powierzchni [1119 m<sup>2</sup>], Zamawiający wymaga:
    - aby część sufitów pomalować farbą akrylową ponownie na biało w kolorze RAL 9003 [pow. 644 m<sup>2</sup>],
    - aby część sufitów przemalować na czarno (Wykonawca przedstawi próbki koloru czarnego Zamawiającemu i wykona malowanie wskazanej powierzchni po uprzednim wskazaniu przez Zamawiającego wybranej próbki. Zamawiający chce uzyskać kolor czarny najbardziej zbliżony do koloru czarnego producenta farby Chemstal Dormit U w kolorze czarnym) [pow. 475 m<sup>2</sup>].

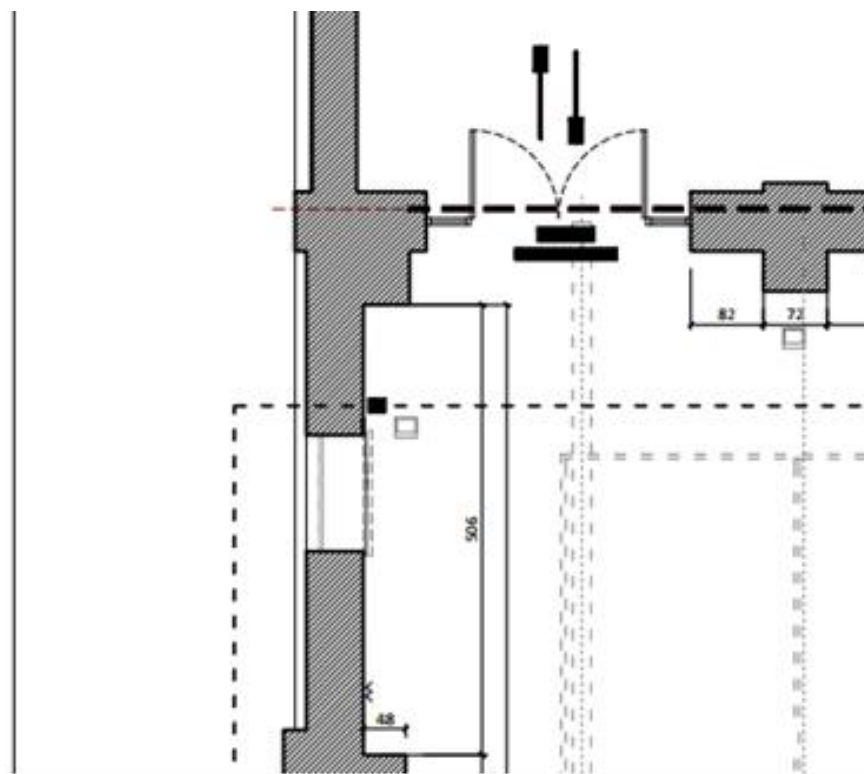
### 1.4 Położenie lakieru wodno-poliuretanowego w kolorze czarnym na parkiet dębowy ułożony na sztorc, o łącznej powierzchni [1585m<sup>2</sup>].

- **Stan istniejący:** obecnie parkiet pomalowany jest lakierem Blanchon OCEANIC OPAQUE w kolorze czarnym.
- **Zakres robót do wykonania:** Zamawiający wymaga aby Wykonawca zeszlił całą powierzchnię, uzupełnił ubytki i położył co najmniej trzy warstwy lakieru aby uzyskać jednolitą barwę czarną na całej przestrzeni bez przebarwień. Nałożone warstwy lakieru mają nadal podkreślać rysunek i usłojenie drewna. Lakier powinien posiadać bardzo wysoką odporność na ścieranie, uderzenia oraz powinien ograniczać wydzielanie formaldehydów z powierzchni parkietu do co najmniej 80%. Lakier powinien być bezzapachowy.

**1.5 Demontaż [50 m<sup>2</sup>] (przesunięcie ścian w inne miejsce) i ponowny montaż [50 m<sup>2</sup>] tzn. połączenie z istniejącymi ścianami wystawienniczymi w tej samej przestrzeni wystawienniczej razem powierzchnia [100 m<sup>2</sup>].**

**Zakres robót do wykonania:** Zamawiający wymaga, aby Wykonawca zdemontował, przesunął ścianki, dopasował i stabilnie umocować w nowym miejscu:

- obite płytami OSB o gr. 18 mm na stelażu drewnianym, który jest montowany na ekspozytorach wystawienniczych w ilości 7 mb i wysokości 2,74 m, grubości 0,55 m. Przesunięte ściany należy dopasować i stabilnie umocować w nowym miejscu;
  - wykonane z OSB o gr. 18 mm na stelażu drewnianym w ilości 7 mb i wysokości 2,74 m, grubości 0,8 m. Przesunięte ściany należy dopasować i stabilnie umocować w nowym miejscu.
- Wybudowanie ściany z GK** na konstrukcji stalowej/ aluminiowej 5 cm o wymiarach długości 506 cm i wysokości 400 cm. Ściana na stelażu stalowym/ aluminiowym wykończona płytą GK zwykłą, jednostronnie bez wygłuszenia wełną, przygotowana do pomalowania lub wytapetowania. Szacowany obmiar to 25 m<sup>2</sup> zabudowy GK.



**1.7 Dostawa, demontaż i montaż szyby w ścianie nawiewnej Glass-BOX nr 5 w przestrzeni P-4 część wysoka.****Zakres robót do wykonania:** Zamawiający wymaga, aby Wykonawca zdemontował pękniętą szybę oraz dostarczył i zamontował nową szybę w tym samym miejscu.

Budowa szyby VSG: (Float 10mm ESG/PVB 1,52mm/Orn. Decormat 10mm ESG) obligatoryjny szlif krawędzi o wymiarze 991 x 4330 mm x 1 szt. - położenia Decormatu wraz z testem HST.

**2. Teren budowy.**

Roboty prowadzone będą w przestrzeni wystaw.

Zamawiający zapewnia dogodny wjazd dla samochodów Wykonawcy transportujących materiały i sprzęt budowlany. Przestrzeń zaplanowanych prac jest bardzo dobrze skomunikowana z przestrzenią dostaw i wjazdu samochodów dostawczych. Zamawiający zapewnia dostęp do instalacji wod.-kan. i instalacji elektrycznej na potrzeby wykonywania przedmiotu zamówienia wewnątrz kubatury budynku. Zamawiający nie zapewnia pomieszczeń socjalnych i magazynowych na potrzeby składowania materiałów budowlanych.

Poniżej Zamawiający przedstawia zestawienia prac i ich ilości w odpowiednich przestrzeniach.

SPICHLERZ- CSP BUDYNEK SALA WYSTAWOWA PARTER	
<b>MALOWANIE DWUKROTNE SUFITÓW</b>	
POWIERZCHNIA W M <sup>2</sup>	
156	
<b>MALOWANIE ŚCIAN DWUKROTNE</b>	
POWIERZCHNIA W M <sup>2</sup>	
230	
<b>ZABEZPIECZENIE PODŁÓG PRZED MALOWANIEM SUFITÓW I SCIAN</b>	
POWIERZCHNIA W M <sup>2</sup>	
222	
<b>PRZYGOTOWANIE POWIERZCHNI SZLIFOWANIE, SZPACHLOWANIE ITP. PRZED MALOWANIEM</b>	
POWIERZCHNIA W M <sup>2</sup>	
181	
<b>UZUPEŁNIENIE LISTEW PRZY POSADZCE</b>	
POWIERZCHNIA W MB	
62	

STOLARNIA SALA PARTER	
<b>MALOWANIE DWUKROTNE SUFITÓW</b>	
POWIERZCHNIA W M <sup>2</sup>	
222	
<b>MALOWANIE ŚCIAN DWUKROTNE</b>	
POWIERZCHNIA W M <sup>2</sup>	
278	
<b>ZABEZPIECZENIE PODŁÓG PRZED MALOWANIEM SUFITÓW I SCIAN</b>	
POWIERZCHNIA W M <sup>2</sup>	

222
<b>PRZYGOTOWANIE POWIERZCHNI SZLIFOWANIE, SZPACHLOWANIE ITP. PRZED MALOWANIEM</b> POWIERZCHNIA W M <sup>2</sup>
193

<b>POWIERZCHNIA WYSTAW - CZARNY TUNEL P-4</b>
<b>MALOWANIE DWUKROTNE SUFITÓW</b> POWIERZCHNIA W M <sup>2</sup>
267
<b>MALOWANIE ŚCIAN DWUKROTNE</b> POWIERZCHNIA W M <sup>2</sup>
321
<b>PRZYGOTOWANIE POWIERZCHNI SZLIFOWANIE, SZPACHLOWANIE ITP. PRZED MALOWANIEM</b> POWIERZCHNIA W M <sup>2</sup>
235
<b>SZLIFOWANIE I MALOWANIE POSADZKI PARKIETU</b> POWIERZCHNIA W M <sup>2</sup>
267

<b>POWIERZCHNIE WYSTAW - CZĘŚĆ WYSOKA P-4</b>
<b>MALOWANIE ŚCIAN DWUKROTNE</b> POWIERZCHNIA W M <sup>2</sup>
569
<b>PRZYGOTOWANIE POWIERZCHNI SZLIFOWANIE, SZPACHLOWANIE ITP. PRZED MALOWANIEM</b> POWIERZCHNIA W M <sup>2</sup>
228
<b>SZLIFOWANIE I MALOWANIE POSADZKI PARKIETU</b> POWIERZCHNIA W M <sup>2</sup>
844
<b>MALOWANIE FILARÓW</b> POWIERZCHNIA W M <sup>2</sup>
59
<b>WYMIANA SZKLENIA Z ZASTOSOWANIEM SZYB ZESPOLONYCH</b> SZT
1
<b>POWIERZCHNIA WYSTAW P-4 (CSP)</b>

<b>MALOWANIE ŚCIAN DWUKROTNE</b>
POWIERZCHNIA W M <sup>2</sup>
449
<b>MALOWANIE SUFITÓW DWUKROTNE</b>
POWIERZCHNIA W M <sup>2</sup>
474
<b>PRZYGOTOWANIE POWIERZCHNI SZLIFOWANIE, SZPACHLOWANIE ITP. PRZED MALOWANIEM</b>
POWIERZCHNIA W M <sup>2</sup>
369
<b>SZLIFOWANIE I MALOWANIE POSADZKI PARKIETU</b>
POWIERZCHNIA W M <sup>2</sup>
474
<b>DEMONTAZ I MONTAZ ŚCIAN WYSTAWIENNICZYCH</b>
POWIERZCHNIA W M <sup>2</sup>
100

<b>POWIERZCHNIA P-2 WYSTAWA CZASOWA PLN</b>
<b>TAPETOWANIE ŚCIAN</b>
POWIERZCHNIA W M <sup>2</sup>
247
<b>MALOWANIE ŚCIAN DWUKROTNE</b>
POWIERZCHNIA W M <sup>2</sup>
247
<b>ZABEZPIECZENIE PODŁÓG W DO 1M-2M OD POWIERZCHNI ŚCIAN WYSTAWIENNICZYCH</b>
POWIERZCHNIA W M <sup>2</sup>
90
<b>PRZYGOTOWANIE POWIERZCHNI SZLIFOWANIE, SZPACHLOWANIE ITP. PRZED POŁOŻENIEM TAPETY</b>
POWIERZCHNIA W M <sup>2</sup>
247

<b>POWIERZCHNIA ŁAŻNI</b>
<b>WYBUDOWANIE ŚCIANY NA LEKKIEJ KONSTRUKCJI Z PŁYT GK</b>
POWIERZCHNIA W M <sup>2</sup>

25
<b>TAPETOWANIE ŚCIAN</b> POWIERZCHNIA W M <sup>2</sup> 672
<b>MALOWANIE ŚCIAN DWUKROTNE</b> POWIERZCHNIA W M <sup>2</sup> 783
<b>ZABEZPIECZENIE PODŁÓG W DO 1M-2M OD POWIERZCHNI ŚCIAN WYSTAWIENNICZYCH</b> POWIERZCHNIA W M <sup>2</sup> 447
<b>PRZYGOTOWANIE POWIERZCHNI SZLIFOWANIE, SZPACHLOWANIE ITP. PRZED MALOWANIEM ŚCIAN</b> POWIERZCHNIA W M <sup>2</sup> 111
<b>PRZYGOTOWANIE POWIERZCHNI SZLIFOWANIE, SZPACHLOWANIE ITP. PRZED POŁOŻENIEM TAPETY</b> POWIERZCHNIA W M <sup>2</sup> 672

### 3. Organizacja robót i przekazanie miejsca realizacji przedmiotu umowy na terenie Zamawiającego.

Roboty remontowe będą prowadzone w obiekcie czynnym, należy je zorganizować tak aby nie zakłócić jego funkcjonowania. Prace głośne, czyli budowa ścian, przygotowanie powierzchni ścian, szlifowanie, transport materiałów będą odbywały się po godzinach zamknięcia Muzeum dla zwiedzających. Prace ciche mogą odbywać się w godzinach funkcjonowania Muzeum, ale po uprzednim uzgodnieniu z Zamawiającym. Godziny funkcjonowania Muzeum: od wtorku do niedzieli od godz. 10.00 do 20.00. Zamawiający zastrzega sobie prawo do zmian godzin funkcjonowania Muzeum, jednak nie będą one dłuższe niż podane w zdaniu poprzednim.

Codziennie od wtorku do soboty prace głośne i ciche mogą odbywać się od godziny 20.00 do godziny 10.00 dnia następnego, w niedzielę od godziny 20.00 do wtorku do godziny 10.00 prace mogą trwać bez przerwy 24 godziny/dobę. Jeżeli kalendarz wydarzeń Muzeum pozwoli na zorganizowanie prac w godzinach wcześniejszych niż wyżej wymienione zostanie to wcześniej ustalone z Wykonawcą. Wszystkie prace muszą być wykonywane na podstawie ustalonego Harmonogramu prac z Zamawiającym. Szczegóły dotyczące opracowania oraz zatwierdzenia Harmonogramu a także przekazania terenu zostały określone w umowie.

**TERMINY REALIZACJI PRAC REMONTOWYCH W PRZESTRZENIACH WYSTAWIENNICZYCH**



<b>CSP BUDYNEK ZEWNĘTRZNY SALA WYSTAWOWA PARTER</b>	
Termin wejścia Wykonawcy	<b>18.05.2023</b>
Termin oddania przestrzeni	<b>22.06.2023</b>
<b>STOLARNIA BUDYNEK ZEWNĘTRZNY SALA PARTER</b>	
Termin wejścia Wykonawcy	<b>18.05.2023</b>
Termin oddania przestrzeni	<b>22.06.2023</b>
<b>POWIERZCHNIA WYSTAW CZARNY TUNEL P-4</b>	
Termin wejścia Wykonawcy	<b>23.05.2023</b>
Termin oddania przestrzeni	<b>26.06.2023</b>
<b>POWIERZCHNIA WYSTAW - CZĘŚĆ WYSOKA P-4</b>	
Termin wejścia Wykonawcy	<b>Od dnia zawarcia umowy</b>
Termin oddania przestrzeni	<b>24 dni kalendarzowe</b>
<b>POWIERZCHNI WYSTAW P-4 (CSP)</b>	
Termin wejścia Wykonawcy	<b>Od dnia zawarcia umowy</b>
Termin oddania przestrzeni	<b>30.06.2023 (74 dni)</b>
<b>POWIERZCHNI P-2 WYSTAWA CZASOWA PLN</b>	
Termin wejścia Wykonawcy	<b>18.05.2023</b>
Termin oddania przestrzeni	<b>12.06.2023</b>
<b>POWIERZCHNIE DO REMONTU W ŁAŻNI</b>	
Termin wejścia Wykonawcy	<b>01.07.2023</b>
Termin oddania przestrzeni	<b>16.08.2023</b>

#### 4. Zabezpieczenie interesów osób trzecich.

Wykonawca jest odpowiedzialny za przestrzeganie obowiązujących przepisów oraz powinien zapewnić ochronę własności publicznej i prywatnej, zabezpieczenia ich przed uszkodzeniem

a także do natychmiastowego powiadomienia osoby wskazanej w umowie jako przedstawiciela Zamawiającego, jeżeli zostaną one przypadkowo uszkodzone. W trakcie realizacji robót należy zabezpieczyć przed zabrudzeniem i uszkodzeniem następujące elementy:

- stolarkę budowlaną;
- podłogi i posadzki wraz z cokołami i listwami przypodłogowymi;
- osprzęt elektryczny;
- inne elementy niepodlegające malowaniu.

Wykonawca ponosi również odpowiedzialność za spowodowane szkody w instalacjach i urządzeniach w trakcie wykonywania robót.

#### **5. Ochrona środowiska.**

Wykonawca będzie podejmował wszelkie niezbędne działania, aby stosować się do przepisów i normatywów ochrony środowiska w pomieszczeniach, korytarzach i wokół budynku. Będzie unikał zanieczyszczenia powietrza, wód gruntowych, nadmiernego hałasu i innych szkodliwych dla środowiska i otoczenia czynników przy wykonywaniu robót budowlanych.

#### **6. Sprzęt.**

Roboty można wykonać przy użyciu wałków, pędzli lub aparatów natryskowych, szpachli, szlifierek, aparatu do kąpieli wodnej tapety w celu aktywacji kleju znajdującego się na tapecie.

#### **7. Materiały i środki transportu.**

Materiały zastosowane przez wykonawcę do wykonania robót będących przedmiotem zamówienia muszą odpowiadać wymogom dla wyrobów dopuszczonych do stosowania w budownictwie (ustawa o wyrobach budowlanych z dnia 16.04.2004 r. [t.j. Dz. U. z 2021 r. poz. 1213] wraz z rozporządzeniami wykonawczymi). Wykonawca będzie zobowiązany do używania takich środków transportu, których stan i jakość nie wpłynie negatywnie, na jakość transportowanych materiałów budowlanych.

#### **8. Kontrola jakości.**

Powierzchnia do malowania.

- a. Kontrola stanu powierzchni ścian ekspozycyjnych przeznaczonych do położenia tapety:
  - sprawdzenie wyglądu powierzchni, która powinna być idealnie gładka, bez pęknięć i widocznych połączeń;
  - miejsca połączeń istniejącej zabudowy z nowo wykonaną zabudową powinna być idealnie połączone tworząc jednolitą powierzchnię, równą.
- b. Kontrola stanu technicznego powierzchni przygotowanej do malowania:

- sprawdzenie wyglądu powierzchni, na której została położona tapeta, powinna być idealnie gładka, bez widocznych połączeń kolejno położonych pasów tapety;
- sprawdzenie wyschnięcia podłoża;
- sprawdzenie czystości podłoża.

Sprawdzenie wyglądu powierzchni przed malowaniem należy wykonać przez oględziny zewnętrzne.

- c. Po zakończeniu robót malarskich powierzchnie pomalowane podlegać będą odbiorowi. Podczas odbioru sprawdzane będą:
- wygląd, jednolitość barwy;
  - zgodność barwy ze wzorcem;
  - powierzchnia jednolicie gładka bez zabrudzeń miejscowych wynikających z zabrudzeń przyrządów do malowania.

Jeśli podczas odbioru wyniki sprawdzeń będą pozytywne, to roboty uznane zostaną za wykonane prawidłowo. Gdy którekolwiek ze sprawdzeń uzyska wynik ujemny, Wykonawca zobowiązany będzie do usunięcia wykonanych powłok częściowo lub całkowicie i wykonania ich powtórnie.

## 9. Obmiar robót.

Jednostką obmiarową robót jest jeden m<sup>2</sup> powierzchni, jeden metr długości lub krotności czynności zgodnie z kosztorysem ofertowym wraz z ustawieniem i rozebraniem rusztowań lub drabin malarskich oraz uporządkowaniem stanowiska pracy.

## 10. Odbiór robót.

**UWAGA:** Ze względu na specyfikę przedmiotu zamówienia (ściany ekspozycyjne w muzeum) odbiór robót będzie bardzo rygorystyczny i przeprowadzany w warunkach zastrzonych w stosunków do warunków opisanych w normach budowlanych i aprobaty technicznych, tzn.:

- ✓ powłoki malarskie: ich odbiór będzie polegał na dokonaniu oceny równomiernego rozłożenia warstw farby, jednolitego natężenia barwy i zgodności ze wzorcem producenta, braku prześwitu i dostrzegalnych skupisk lub grudek nieroztartego pigmentu lub wypełniaczy, braku plam, smug, zacieków, pęcherzy odstających płatów powłoki, widocznych gołym okiem śladów pędzla.
- ✓ jakość prac będzie odbierana w odległości 30 cm od ściany,
- ✓ jakość prac będzie odbierana przy różnym świetle, zarówno pod względem natężenia jak i barwy (ciepła),
- ✓ jakość prac będzie odbierana przy świetle padającym pod różnymi kątami oraz niewyłącznie prostopadle w stosunku do powierzchni ściany,
- ✓ odchylenia opisane w normach lub aprobaty zastrzone będą podczas odbiorów pięciokrotnie,

- ✓ inne parametry istotne dla jakości prac również zastrzone będą pięciokrotnie.

Po zakończeniu robót Wykonawca doprowadzi teren oraz pomieszczenia po pracach remontowych do stanu pierwotnego (czystość, stan techniczny posadzek i umywalek, zlewów technicznych, ustępów).

#### **11. Opis sposobu rozliczenia robót.**

Zamawiający dopuszcza rozliczenie częściowej, tj. Zamawiający po zakończeniu prac przez Wykonawcę w danej przestrzeni odbierze zakres wykonanych prac i sporządzi protokół odbioru, który będzie podstawą do wystawienia przez Wykonawcę faktury VAT. Szczegóły rozliczenia zostały określone w istotnych postanowieniach umowy.