

**CENTRALNY ZARZĄD SŁUŻBY WIĘZIENNEJ  
BIURO KWATERMISTRZOWSKO-INWESTYCYJNE**

**WARUNKI TECHNICZNE**

**PIŻAMA**

Warszawa 2020 r.

## PIŻAMA

### 1. Opis ogólny wyrobu wykonanego wg wzorów „A” lub „B”:

#### 1.1. Piżama wg wzoru „A” - piżama z bluzą wkładaną przez głowę i spodniami.

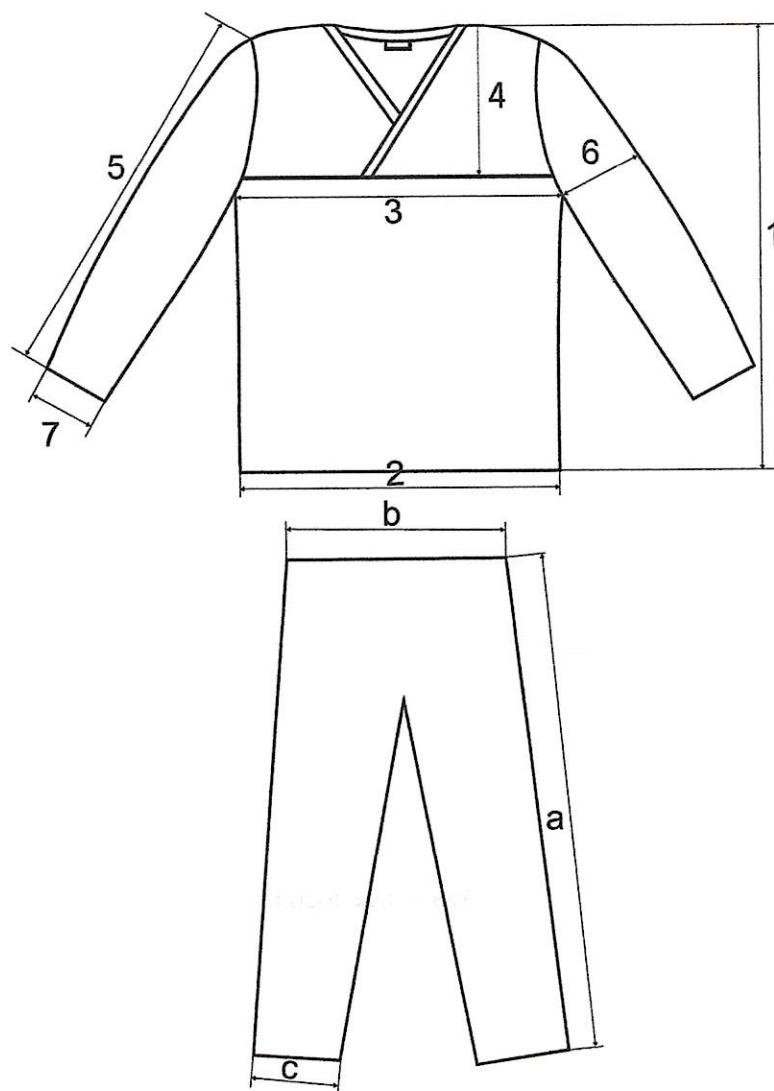
- Bluza – z długim rękawem wkładana przez głowę. Przód z dwoma karczkami wszytymi na zakładkę. Tył jednoczęściowy. Dół i rękawy podwinęte i przestębnowane. Karczek przy szyi i dekolcie wykończony lamówką wykonaną z tkaniny zasadniczej.
- Spodnie – długie, bez rozporka, ściągnięte gumą w pasie.

#### 1.2. Piżama wg wzoru „B” - piżama z bluzą wkładaną przez głowę i spodniami.

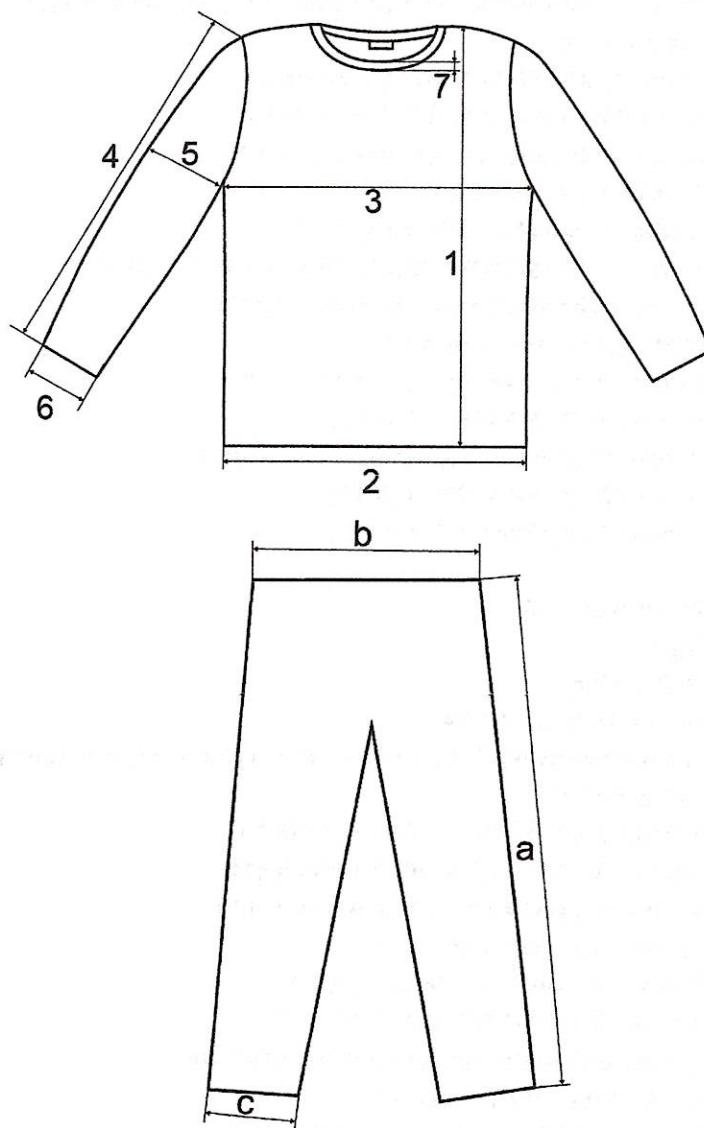
- Bluza – z długim z długim rękawem wkładana przez głowę. Przód jednoczęściowy, tył jednoczęściowy. Dół i rękawy podwinęte i przestębnowane. Dekolt wykończony lamówką wykonaną z dzianiny zasadniczej. Koszula wykonana z dzianiny Singiel.
- Spodnie – długie, bez rozporka, ściągnięte gumą w pasie.

### 2. Rysunki z oznaczeniem wymiarów

#### 2.1. Piżama wg wzoru „A”:



2.2. Piżama wg wzoru „B”:



### 3. Wymagania techniczne

#### 3.1.1 Dla wyrobu wg wzoru „A”

Tkanina o parametrach:

- 100 % bawełna;
- tkanina flanela jednostronnie drapana;
- gramatura 150 – 160 g/m<sup>2</sup> ± 5%;
- zmiana wymiarów wzdłużnych i poprzecznych po praniu w temperaturze 40°C - maksymalnie 3%  
wg normy PN-EN ISO 5077:2011 metoda 2A  
wg normy PN-EN ISO 6330:2012 metoda 4M;
- odporność wybarwień na pranie w temp. 40°C:
  - zmiana barwy – nie mniej niż 4
  - zabrudzenie bawełny – nie mniej niż 4wg normy PN-EN ISO 105-C06:2010 warunki badania C1S,
- odporność wybarwień na pot kwaśny i alkaliczny:
  - zmiana barwy - nie mniej niż 4
  - zabrudzenie bieli bawełny - nie mniej niż 4wg normy PN-EN ISO 105-E04:2011;
- odporność na zrywanie nie mniejsza niż 30 da N  
wg normy PN-EN ISO 13934-1:2013;
- kolor jednolity niebieski lub pasiaste.

#### 3.1.2. Dla wyrobu wg wzoru „B”

Dzianina singiel:

- 100 % bawełna;
- gramatura 150g/m<sup>2</sup> ± 10%;
- zmiana wymiarów wzdłużnych i poprzecznych po praniu w temperaturze 40°C - maksymalnie 5%  
wg normy PN-EN ISO 5077:2011 metoda 2A  
wg normy PN-EN ISO 6330:2012 metoda 4M;
- odporność wybarwień na pranie w temp. 40°C:
  - zmiana barwy – nie mniej niż 4
  - zabrudzenie bawełny – nie mniej niż 4wg normy PN-EN ISO 105-C06:2010/A1S,
- odporność wybarwień na pot kwaśny i alkaliczny:
  - zmiana barwy – nie mniej niż 4
  - zabrudzenie bieli bawełny – nie mniej niż 4wg normy PN-EN ISO 105-E04:2011,
- odporność na tarcie suche – zabrudzenie bieli – nie mniej niż 3  
wg PN EN ISO 105-X12:2005;
- kolor jednolity jasnoniebieski lub pasiaste;

**3.1.3. Dodatki dla wyrobów wykonanych wg wzorów „A” i „B”:**

- nici z włókien odcinkowych poliestrowych o masie liniowej 150 dtex x 3 lub 200 dtex x 2 w kolorze tkaniny zasadniczej, wymagania wg PN-ISO 1139:1998 PN-EN 12590:2002;
- etykieta informacyjna.

**3.2. Warunki wykonania dla wyrobów wykonanych wg wzorów „A” i „B” muszą odpowiadać parametrom określonym w Polskich Normach:**

- ścięgi zgodnie z PN-P-84502:1983 - Wyroby konfekcyjne - Ścięgi – Klasyfikacja i oznaczenia;
- szwy zgodnie z PN-P-84501:1983 - Wyroby konfekcyjne - Szwy – Klasyfikacja i oznaczenia,

**3.3. Szczegóły wykończenia:**

**3.3.1. Dla wyrobów wykonanych wg wzorów „A”:**

- podwinięcie dołu koszuli i rękawa 1 + 1,5- stębnówka, gęstość ścięgu 3/1 cm;
- szwy boczne, szew barkowy, wszycie rękawa - overlock 5 nitkowy, ściąg łańcuszkowy;
- dekolty wykończony lamówką szerokości 1 cm- stębnówka, gęstość 3/1 cm.  
Szywy na początku i końcu zamocować przeszyciem wstecznym celem zabezpieczenia przed pruciem.

**3.3.2. Dla wyrobów wykonanych wg wzorów „B”:**

- podwinięcie dołu koszuli i rękawa dwuigłówka drabinkowa (Renderka) od 0,6 do 0,8 cm;
- szwy boczne, szew barkowy, wszycie rękawa - overlock 4 nitkowy;
- dekolty wykończony lamówką szerokości 1 cm- dwuigłówka drabinkowa (Renderka).  
Szywy na początku i końcu zamocować przeszyciem wstecznym celem zabezpieczenia przed pruciem.

**4. Tabela wymiarów dla wyrobów wykonanych wg wzorów „A” i „B” (w cm):**

Obwód klatki piersiowej	Obwód pasa	Wzrost		
		L	XL	XXL
		176	182	188
104	94	X		
108	98		X	
120	110			X



## 5. Tabela wymiarów wyrobu gotowego (w cm):

### 5.1. Piżama wykonana wg wzoru „A”

Lp.	Wyszczególnienie	L	XL	XXL	Tolerancja
1	<b>TYŁ</b>				
	Długość mierzona przez środek	78,5	80,5	83,5	1,0
2	<b>PRZÓD</b>				
	Długość od szwu barkowego przy dekolcie do dołu - 1	80,5	82,8	86,7	1,0
	Długość karczka od szwu barkowego przy dekolcie - 4	34	34,8	37,2	0,5
	Szerokość na linii klatki piersiowej - 3	64	66	72	1,0
	Szerokość na dole - 2	65	67	73	1,0
3	<b>RĘKAW</b>				
	Długość mierzona od wszycia - 5	64,5	66	67,5	1,0
	Szerokość na linii pachy - 6	23	23,5	25	1,0
	Szerokość na dole - 7	16,8	17,2	18,1	1,0
4	Szerokość lamówki	1	1	1	1,0

Lp.	Wyszczególnienie	L	XL	XXL	Tolerancja
1	Długość spodni - a	109	113	117	1,0
2	Szerokość w pasie - b	61,5	63,5	69,5	1,0
3	Szerokość nogawki na dole - c	25,5	26	27,5	1,0

### 5.2. Piżama wykonana wg wzoru „B”

Lp.	Wyszczególnienie	L	XL	XXL	Tolerancja
1	<b>TYŁ</b>				
	Długość mierzona przez środek	78,5	80,5	83,5	1,0
2	<b>PRZÓD</b>				
	Długość od szwu barkowego przy dekolcie do dołu - 1	80,5	82,8	86,7	1,0
	Szerokość na linii klatki piersiowej - 3	64	66	72	1,0
	Szerokość na dole - 2	65	67	73	1,0
3	<b>RĘKAW</b>				
	Długość mierzona od wszycia - 4	64,5	66	67,5	1,0
	Szerokość na linii pachy - 5	23	23,5	25	1,0
	Szerokość na dole - 6	16,8	17,2	18,1	1,0
4	Szerokość lamówki 7	1	1	1	1,0

Lp.	Wyszczególnienie	L	XL	XXL	Tolerancja
1	Długość spodni - a	109	113	117	1,0
2	Szerokość w pasie - b	61,5	63,5	69,5	1,0
3	Szerokość nogawki na dole - c	25,5	26	27,5	1,0

**6. Cechowanie wyrobów wykonanych wg wzorów „A” i „B”:**

Wszystka rozmiarowa zamocowana na wewnętrznej stronie bluzy, pośrodku podkroju tyłu w szwie wszycia lamówki.

Wszystka zawiera następujące informacje:

- nazwa producenta (logotyp);
- rozmiar;
- oznaczenie sposobu konserwacji;
- rodzaj tkaniny zasadniczej.

**7. Pakowanie dla wyrobów wykonanych wg wzorów „A” i „B”:**

Piżama pakowana jest w kompletach – bluza i spodnie - pakietami po 5 szt. do rękawa foliowego. Tak zapakowane układane są do kartonu. Na kartonie znajduje się etykieta zakładowa zawierająca następujące dane:

- pełna nazwa producenta z adresem zakładu;
- nazwa produktu;
- rozmiar;
- oznaczenie sposobu konserwacji;
- rodzaj tkaniny zasadniczej.

DYREKTOR  
Biura Kwatermistrzowsko-Inwestycyjnego  
Centralnego Zarządu Służby Więziennej  
  
ptk Grzegorz Skejnik

