

Spis treści

1.0. ZAŁOŻENIA OGÓLNE.....	4
2.0. PRACE ROZBIÓRKOWE I LIKWIDACJE (DOT. WSZYSTKICH POMIESZCZEŃ PODLEGAJĄCYCH OPRACOWANIU).....	5
3.0. PRACE BUDOWLANE I WYKOŃCZENIE WEWNĘTRZNE.	6
3.1. Wykończenie ścian	7
3.2. Wykończenie posadzek i sufitów.....	7
3.3. Drzwi.....	8
4.0. ZESTAWIENIE I OPIS ELEMENTÓW WYPOSAŻENIA DLA CAŁEGO PRZEDSIĘWZIĘCIA ..	9
5.0. OPIS WYPOSAŻENIA I WYKOŃCZENIA POSZCZEGÓLNYCH POMIESZCZEŃ	17
5.1. Pokoje od 1 do 13A (rysunki nr od1 do9)	17
5.1.1. Zestawienie wyposażenia w pokojach 1,2,3,4,5,6,9,10,11,12,12A, 13,13A	19
5.1.2. Zestawienie wyposażenia w pokojach 7 i 8	20
5.1.3. WIZUALIZACJE POKOI OD 1 DO 13 A.....	22
5.2. Pokój nr nr 14 (rysunek nr 10).....	30
5.2.1. Zestawienie wyposażenia dla pokoju nr 14	30
5.2.2. WIZUALIZACJE POKOJU NR 14.....	32
5.3. Pokój nr nr 15 (rysunek nr 11).....	35
5.3.1. Zestawienie wyposażenia dla pokoju nr 15	35
5.3.2. WIZUALIZACJE POKOJU NR 15.....	37
5.4. Pokój nr nr 18 (rysunek nr 15).....	40
5.4.1. Zestawienie wyposażenia dla pokoju nr 18	40
5.4.2. WIZUALIZACJE POKOJU NR 18.....	42
5.5. Pokój nr 19 (rys nr 16 i 17).....	45
5.5.1. Zestawienie wyposażenia dla pokoju nr 19	45
5.5.2. WIZUALIZACJE POKOJU NR 19.....	47
5.6. Pom nr 17 i 17a - Kuchnia , pralnia, suszarnia. (rys nr 12,13 i 14).....	50
5.6.1. Zestawienie wyposażenia dla kuchni –pok nr 17.....	51
5.6.2. Zestawienie wyposażenia dla pralnio-suszarni	51
5.6.3. WIZUALIZACJE KUCHNI I PRALNIO-SUSZARNI(POK NR 17 I 17A)	52

5.7.	Pom nr 21 magazyn bielizny brudnej (rys nr 18).....	55
5.8.	Pom nr 22 magazyn bielizny czystej (rys nr 18).....	55
5.9.	Pom nr 23 pomieszczenie gospodarcze (rys nr 19).....	55
5.9.2.	Zestawienie wyposażenia pomieszczenia gospodarczego – pok nr 23.....	55
5.9.3.	WIZUALIZACJA POM. GOSP.....	56
5.10.	Pom nr 24 Toaleta damska 24b i męska 24a (rys nr 19).....	57
5.10.1.	Zestawienie wyposażenia dla toalet – pok nr 24 i 24a.....	57
5.10.2.	WIZUALIZACJE TOALET (pom 24 i 24a).....	58
5.11.	Korytarz na parterze. Cz, hotelowa.....	60
5.11.1.	WIZUALIZACJE KORYTARZA.....	61
Pomieszczenia administracyjno biurowe.....		62
5.12.	Sala nauki pom nr. 31 (rys nr 22).....	62
5.12.1.	Zestawienie wyposażenia dla pokoju nauki (pom nr 31).....	62
5.12.2.	WIZUALIZACJA POKOJU NAUKI.....	63
5.13.	Pokój 32 – pok kierownika , sekretariat, toalety, korytarz.....	64
(rys nr 23, 24).....		64
5.13.1.	Zestawienie wyposażenia dla pokoju kierownika –pom 32a.....	64
5.13.2.	Zestawienie wyposażenia dla sekretariatu –pom 32b.....	65
5.13.3.	Zestawienie wyposażenia WC i korytarzyka 32 c i d.....	65
5.13.4.	WIZUALIZACJE POK 32 a,b,c,d.....	66
5.14.	Portiernia pom nr 34 (rys nr 25).....	72
5.14.1.	Zestawienie wyposażenia portierni.....	72
5.14.2.	WIZUALIZACJE PORTIERNI.....	73
5.15.	Hol, Wiatrołap, Korytarz (rys nr 26).....	75
5.15.1.	Zestawienie wyposażenia holu i korytarza.....	75
5.15.2.	WIZUALIZACJE HOLU I KORYTARZA.....	76
5.16.	kuchnie i pralniosuszarnie (rys nr 27).....	79
5.16.1.1.	Zestawienie wyposażenia do kuchni na I, II i III piętrze.....	80
5.16.2.	WIZUALIZACJE KUCHNI NA PIĘTRACH.....	81

SPIS RYSUNKÓW

1. Rzut Parteru – pokoje nr 1 i 2
2. Pokój nr 1 Przekrój A-A
3. Rzut Parteru – pokoje nr 3 i 4
4. Rzut Parteru – pokoje nr 5 i 6
5. Rzut Parteru – pokoje nr 7 i 8
6. Rzut Parteru – pokoje nr 9 i 10
7. Rzut Parteru – pokoje nr 11 i 12
8. Rzut Parteru – pokoje nr 12A i 13
9. Rzut Parteru – pokój nr 13A
10. Rzut Parteru – pokój nr 14
11. Rzut Parteru – pokój nr 15
12. Rzut Parteru – kuchnia i pralnia pom nr 17 i 17A
13. Rzut Parteru – kuchnia rzuty na poz 40, 100 i 149 cm
14. Rzut Parteru – kuchnia przekroje
15. Rzut Parteru – pokój nr 18
16. Rzut Parteru – pokój nr 19
17. Rzut Parteru – pokój nr 19 aneks kuchenny i łazienka przekrój A-A
18. Rzut Parteru – pom nr 21 i 22 magazyny
19. Rzut Parteru – pom nr 23 i 24 toalety i pom gospodarcze
20. Rzut Parteru – pom nr 24a toaleta męska przekrój A-A
21. Rzut Parteru – pom nr 24b toaleta damska przekrój B-B
22. Rzut Parteru – pom nr 31 pokój nauki
23. Rzut Parteru – pokoje nr 32 a-d
24. Rzut Parteru – toaleta 32d Przekroje A-A i B-B
25. Rzut Parteru – pom nr 34 portiernia
26. Rzut Parteru – hol wejściowy
27. Rzut I, II i III piętra – kuchnie i pralnie
28. Rzut Parteru – całość opracowania

OPIS TECHNICZNY DO PROJEKTU PRZEBUDOWY I ZAKUPU WYPOSAŻENIA DOMU STUDENCKIEGO PUSS PRZY UL. ŻEROMSKIEGO W PILE

1.0. ZAŁOŻENIA OGÓLNE

Remont obejmować będzie:

- część wejściową do domu Studenckiego, z holem, przedsionkiem, korytarzem i portiernią
- obecne pomieszczenie nauki i magazyn bielizny
- część hotelową na parterze z wyłączeniem serwerowni, pom socjalnego, pokoju nr 20, i klatek schodowych, które pozostawia się bez zmian w niniejszym projekcie

Remont ma na celu poprawę warunków dla gości korzystających z hotelu, poprawę wizerunku części wejściowej oraz poprawę funkcjonalnego rozmieszczenia pomieszczeń hotelowych, biurowych i socjalnych

W celu poprawy funkcji projekt zakłada:

1. Przeniesienie pomieszczenia sekretariatu i pokoju kierownika na miejsce dotychczasowego pokoju nauki . Obecny pokój nauki jest w znikomym stopniu wykorzystywany , a jego powierzchnia znacznie przekracza zapotrzebowanie na ten cel. Pokoje sekretariatu i kierownika funkcjonują obecnie w części hotelowej i ich lokalizacja jest mało czytelna. Ich przeniesienie do części dostępnej z holu blisko wejścia głównego ułatwi trafienie dla osób postronnych. Z proponowanej powierzchni należy wyodrębnić 2 pokoje z korytarzem i osobnym WC. Obecnie funkcjonujący schowek nadal będzie pełnić swoją rolę
2. Przeniesienie pomieszczenia nauki o pow 46,2 m² do obecnego magazynu bielizny o pow 17,3 m². W tym celu należy odtworzyć uprzednio zamurowane okno. Magazyn bielizny zostanie podzielony na magazyn bielizny brudnej i czystej i przeniesiony bliżej cz. hotelowej skąd bielizna jest pobierana.
3. Wykonanie łazienek w pokojach nr 1,2,3, 4,5,6, 9,10,12A,13,15,18,19
4. Wykorzystanie dotychczasowych pomieszczeń biurowych na pokoje hotelowe jednoosobowe z łazienkami(pokoje nr 4 i 5)
5. Podział pokoi nr 10, 12 i 13 z wieloosobowych na dwa jednoosobowe z łazienkami. W tym celu należy wykonać dodatkowe łazienki w nowowyodrębnionych pokojach nr 10, 12A i 13.
6. Pokój nr 14 urządzić jako dwuosobowy z łazienką, przystosowany dla potrzeb osób niepełnosprawnych
7. Pok nr 15 przystosować dla osób niepełnosprawnych z zaprojektowaniem łazienki z części pokoju

8. Pomieszczenie nr 21 – dotychczasową zbiorczą łazienkę męską przeznaczyć na magazyn bielizny brudnej
9. Pom 22 dotychczasowy pokój hotelowy bez łazienki przeznaczyć na magazyn bielizny czystej
10. Pok 23 obecny mag pościeli przeznaczyć na pomieszczenie gospodarcze i magazyn środków czystości
11. Obecną zbiorczą łazienkę damską podzielić na dwie części tworząc WC męski i damski dla pracowników obsługi hotelowej i portierni. Pozostałe pomieszczenie zakreślane na rysunkach pozostają bez zmian.
12. Kuchnie i suszarnie na I, II i III piętrze
- 13.

W opracowaniu nie ujęto pomieszczeń:

- Pok Nr 16 – serwerownia
- Klatka schodowa - prawa
- Pok nr 20 – niedawno wyremontowany pokój z łazienką.
- pok nr 25 – pom. Socjalne
- Klatka schodowa - lewa
- pokój gościnny z łazienką i kuchnią za portiernią
- Część mieszkalną nie połączoną z opracowywaną powierzchnią
- schowek przy proj sekretariacie
- toalety dostępne z łącznika

2.0. PRACE ROZBIÓRKOWE I LIKWIDACJE (DOT. WSZYSTKICH POMIESZCZEŃ PODLEGAJĄCYCH OPRACOWANIU)

- Przed przystąpieniem do prac z każdego pomieszczenia podlegającemu remontowi należy usunąć wszelkie wyposażenie ruchome
- Usunąć z remontowanych pomieszczeń wszelkie wyposażenie grzewcze i sanitarne wraz z armaturą jak: sedesy, umywalki, pisuary, kabiny prysznicowe, zlewozmywaki.
- zdemontować istniejące drzwi do pomieszczeń, oprócz drzwi zewnętrznych w szczycie budynku i drzwi prowadzących na klatkę schodową. Drzwi do pomieszczeń nie podlegających remontowi usunąć tuż przed montażem nowych drzwi.
- wyburzyć ściany oznaczone na rysunkach jako „do likwidacji” . Dotyczy to ścian działowych w pomieszczeniach oraz miejsc, gdzie należy wykonać , bądź poszerzyć otwór drzwiowy
- skuć istniejące posadzki. Usunąć warstwę wyrównawczą betonu lub szlichty cementowej

* **Uwaga!**

Po przeprowadzeniu szczegółowej inwentaryzacji, stwierdzono, że większość pomieszczeń nie posiada przepisowej wysokości 250 cm w świetle, a zdejmowanie części posadzki w celu ekspertyzy nie było możliwe, ze względu, iż inwentaryzowane pomieszczenia były w tym czasie użytkowane. W związku z tym, należy wykonać ocenę możliwości uzyskania odpowiedniej wysokości po opróżnieniu pomieszczeń, rozpoczęciu prac budowlanych, zdjęciu sufitów podwieszanych (w miejscach, gdzie występują) i zdjęciu warstwy wykończeniowej posadzki. Jeżeli uzyskanie odpowiedniej wysokości, nie będzie możliwe, należy usunąć warstwy do poziomu cm poniżej poziomu istniejącego, wykonać izolację przeciw wodną i przeciwwilgociową, ułożyć na tym warstwę styropianu 12 cm, wykonać wylewkę samopoziomującą. Wysokość stanu surowego przed ułożeniem posadzki powinna wynosić min, 253 cm. Jeżeli po zdjęciu warstwy wykończeniowej podłogi okaże się że wysokość 250 jest możliwa do uzyskania, wykonywanie powyższych prac nie jest konieczne.

W łazienkach usunąć wszystkie warstwy, Przygotować podłoże pod ogrzewanie podłogowe elektryczne

- skuć ceramikę ze ścian.
- Usunąć sufity podwieszane w pomieszczeniach, w których takie występują i nadmierną warstwę tynku z sufitów i ścian w miejscach gdzie taka występuje.
- zlikwidować obudowy instalacji

3.0. PRACE BUDOWLANE I WYKOŃCZENIE WEWNĘTRZNE.

- wykonać ściany działowe pomiędzy pokojami z gazobetonu grub 12 cm
- wykonać prace instalacyjne doprowadzające kanalizację i ciepłą i zimną wodę do projektowanych urządzeń sanitarnych urządzeń wg projektu branży sanitarnej
- wykonać ściany łazienek z cegły dziurawki grub 6,5 cm. Ścianę w narożniku w pokojach od 1 do 14 wykonać, wypełniając narożnik pod kątem 15° , w pokoju 15 pod kątem 30° a w pokoju 19 pod kątem 45° (w pok 18 taki skos nie występuje)

- obudować istniejące piony i sanitarne ścianką z cegły dziurawki 6.5 cm oraz z płyty G-K wodoodpornej, do wysokości stropu umieszczając ścianki jak najbliżej przebiegających instalacji. Rurę poziomą biegnącą pod sufitem, odpowietrzającą projektowaną kanalizację obudować płytą G-K

*Uwaga! W pomieszczeniach, gdzie przebiegają piony instalacyjne, należy pozostawić odległość min. 85 cm od projektowanej ściany łazienki do zewnętrznej powierzchni obudowy pionu. Jeżeli nie będzie to możliwe na całej wysokości, należy odgiąć rury dołem i górą i odsunąć piony minimum do wysokości 180 cm.

- wykonać instalacje elektryczne i teletechniczne wg projektu branżowego

-Wykonać instalacje grzewcze
- zamontować instalację ze spłuczkami podtynkowymi. W miejscach po obu stronach spłuczki wykonać ścianki z cegły dziurawki 6,5 cm do wysokości 120 cm. Ścianki stawiać po zamontowaniu spłuczki podtynkowej. Obudować spłuczki podtynkowe ścianką G-K wodoodporną do wys. 120 cm na stelażu stalowym Wykonać przebiccia dla otworów wentylacyjnych w miejscach, gdzie występują.

3.1. Wykończenie ścian

* w łazienkach, toaletach oraz pralnio-suszarni na ścianach i obudowach z płyty G-K ułożyć płytki wielkości ok 60x30 cm. Płytki w kolorze szarym o strukturze kamienia układać pionowo do wysokości ok 240 cm. (Lub do wysokości 4 x długość płytki o wymiarze zbliżonym do 30 x 60 cm) pasek pomiędzy płytkami a sufitem wypełnić płytą GK wodoodporną .

W miejscach oznaczonych na rysunkach Ł5 na ścianach skośnych w miejsce płytek ściennych umieścić lustra na wys 15 cm. montując je w jednej płaszczyźnie z płytkami jako element wykończenia ściany.

* W kuchniach ogólnodostępnych, oraz w aneksach kuchennych, w dwóch pokojach hotelowych, w portierni przy umywalce , w miejscach pokazanych na rysunkach układać płyty ceramiczne brązowe o strukturze drewna. Płyty należy układać tak, aby rysunek słoï wypadał poziomo. Wysokość – od podłogi do sufitu, lub do ostatniego rzędu stanowiącego wielokrotność płytek przed linią sufitu.

Płytki na ścianach i posadzce muszą być zgodne kolorystycznie i pochodzić od jednego producenta.

W narożnikach zewnętrznych stosować przycięcie płytek pod kątem 45°

*W pokojach hotelowych, pomieszczeniach administracyjnych, technicznych i ogólnodostępnych ściany istniejące należy wyrównać , a na ścianach nowych wykonać tynki gipsowe i pomalować w kolorach białym i szarym jak na rysunkach.

Kolor szary zbliżony do 7043 wg palety RAL

*W holu głównym w miejscu oznaczonym na rysunku – tynk strukturalny w kol ciemnoszarym

3.2. Wykończenie posadzek i sufitów.

We wszystkich pomieszczeniach należy wyrównać, oczyścić i wygładzić podłogi po przeprowadzonych pracach instalacyjnych i remontowych

*W łazienkach przy pokojach hotelowych, w pralnio-suszarniach, w ogólnym WC damskim i męskim, w magazynach i pomieszczeniu gospodarczym oraz w toalecie przy sekretariacie - Położyć płytki ceramiczne o wym 60 x 60 cm lub zbliżonym w kolorze jasno-szarym o strukturze surowego betonu

- * W kuchniach , oraz we fragmentach pokoi 14 N i 19 ułożyć panele ceramiczne o wymiarach ok 180x 23 , lub 150 x 23 drewnopodobne w kolorze jak na rysunkach wizualizacji.
- * w Pokojach położyć panele podłogowe w kolorze jak na rysunkach
- * w korytarzu wykładzina PCV w kolorze szarym o klasie trudnopalności Bfl-s1
- * W holu, wietrołapie i w łączniku – pozostawia się terakotę istniejącą.
- * sufity we wszystkich pomieszczeniach należy wyszpachlować i pomalować farbą emulsyjną w kolorze białym

3.3. Drzwi

- Zamontować nowe drzwi wejściowe pełne szer 90 cm do wszystkich pomieszczeń dostępnych z korytarza w części hotelowej, i z holu w części wejściowej oprócz pok nr 14 i 15 (do pokoi dla osób niepełnosprawnych – zamontować drzwi 100cm w świetle ościeżnicy),

-do łazienek szer 80 cm a (w pokojach dla niepełnosprawnych 90 cm), z naświetlem i otworem nawiewnym na dole o pow min 0,022m².

Wymienić główne drzwi wejściowe przy portierni zachowując dotychczasowy kształt, wymiary i niebieski kolor

Drzwi pomiędzy wiatrołapem a holem podwójne stalowe z bocznym doświetleniem w kolorze ciemnoszarym wyposażone w samozamykacz. Drzwi otwierane przyciskiem w portierni.

Drzwi do korytarza w części hotelowej i drzwi w połowie korytarza podwójne stalowe ciemnoszare dymoszczelne.

Wymieniane drzwi stalowe umieścić w istniejących otworach w ścianie

Zamontować nowe drzwi z holu do pomieszczeń administracyjnych, portierni, pokoju nauki, oraz apartamentu za portiernią.

Wymienić należy również drzwi z korytarza do pomieszczeń nie podlegających opracowaniu - pok. Nr 16, 20, 25 i 33 oraz magazynek przy sekretariacie

Drzwi montować wraz z ościeżnicą dopasowane kolorystycznie i materiałowo do pozostałych.

Nie wymienia się drzwi zewnętrznych w szczycie korytarza i prowadzących na klatkę schodową, oraz drzwi w łączniku w części za roletą.

Drzwi dzielące część hotelową od części gastronomicznej wymienić na przeciwpożarowe E I 60

W łączniku Zdemontować istniejącą roletę . Wykonać przedzielenie łącznika za pokojem nauki z otworem o wymiarach 270x 200 cm i zamontować nową roletę zewnętrzną podnoszoną elektrycznie.

4.0. ZESTAWIENIE I OPIS ELEMENTÓW WYPOSAŻENIA DLA CAŁEGO PRZEDSIĘWZIĘCIA

POKOJE

1. Wersalka rozkładana (podnoszona) z bocznymi oparciami i pojemnikiem na pościel w kolorze ciemnoszarym . Wymiary - Dł. ok. 210-220, głęb. – ok 90 wys ok 80 cm. Powierzchnia spania po rozłożeniu ok 190/120, **SZTUK 19**



2. Łóżko podwójne tapicerowane z zagłówkiem o wym. 160 x 220 lub zbliżonych **SZTUK 1**
3. Fotel z tapicerką identyczną jak wersalka (zalecane od tego samego producenta) **SZTUK 33**



4. Fotel obrotowy z tapicerką identyczną jak wersalka **SZTUK 5**
5. Stolik kawowy kwadratowy 80 x 80 x 45 cm **SZTUK 16**
6. Stół okrągły o śr 120 cm **SZTUK 1**
7. Krzesło z siedziskiem miękkim z tapicerką j/w **SZTUK 46**
8. Telewizor ok 40-cali na uchwycie ruchomym **SZTUK 19**
9. Stolik nocny z półką i szuładą mieszczący się w wymiarach (dłx szer) od 40x50 do 50x60 wysokość 40 do 50 cm. **SZTUK 21**
mebel na zamówienie



10. Szafa ubraniowa dwuczęściowa 80 x 60 x 190 cm z drzwiami rozsuwanymi Nad drzwiami w panelu umieścić 2 punkty oświetleniowe. **SZTUK 14**



mebel na zamówienie

- 11.** Szafa ubraniowa dwuczęściowa 80 x 60 x 190 cm z drzwiami lustrzanymi rozsuwanymi .

Nad drzwiami w panelu umieścić 2 punkty oświetleniowe. **SZTUK 5**



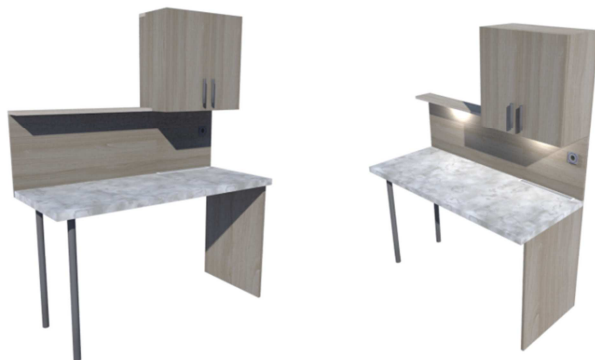
mebel na zamówienie

- 12.** Regał 80x30 cm wys 190 cm **SZTUK 1**

- 13.** Szafka 90x25 wys 100 cm **SZTUK 3**

- 14.** Zestaw kuchenny wykonywany na zamówienie Uwaga! Przy zamówieniu zwrócić uwagę, czy zestaw jest P - prawy – z szafką wiszącą po prawej , lub L - lewy z szafką wiszącą po lewej. Wg rys nr... Pod blatem należy umieścić lodówkę do zabudowy bez zamrażalnika.

W blacie umieścić szczelinę wentylacyjną nad lodówką W tylnej ścianie zamontować gniazdko elektryczne **SZTUK 17**



mebel na zamówienie

15. Zlewozmywak jednokomorowy na szafce z baterią stojącą **SZTUK 2**
16. Szafka kuchenna stojąca 60x80x82 **SZTUK 1**
17. Szafka kuchenna wisząca 80x30x70 cm zawieszona na wys ok 140 cm nad posadzką **SZTUK 2**
18. Blat kuchenny do zamontowania wg wymiarów po wykonaniu reszty wyposażenia (dot. pomieszczeń 14 i 19, **SZTUK 2**)
19. Półka mocowana do ściany szerokości 12 cm do zamontowania wg wymiarów po wykonaniu reszty wyposażenia (pomieszczenia 14, 19 i wszystkie kuchnie) **SZTUK 3**
20. Biurko o wym ok 60x120x 80 **SZTUK 2**
21. Poduszka **SZTUK 42**
22. Lodówka do zabudowy bez zamrażalnika o wymiarach maksymalnych – szer 60 cm wysokość 82 cm w kolorze białym. **SZTUK 17**
23. Lodówka wys do 180 cm **SZTUK 2**
24. Wykładzina dywanowa zaobrubiona po obwodzie w kolorze szarym **ŁĄCZNIE 105 m²**
Powierzchnię podano netto - po wycięciu i wykończeniu. Należy przewidzieć zakup większej ilości uwzględniając odpadki i ewentualny zapas do wykorzystania w razie zniszczenia wykładzin w pokojach.
25. Lampka nocna stojąca **SZTUK 22**



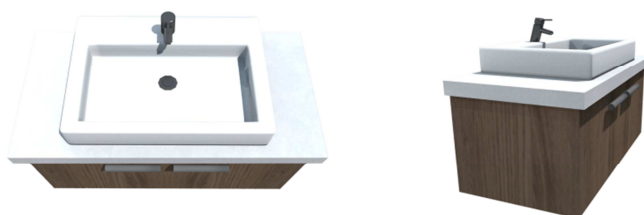
- 25a. Lampka na biurko **SZTUK 5**



26. Lustro naścienne w ramie w kolorze mebli o wym. Zewnętrznych 65 x 180 cm zawieszone 20 cm ponad posadzką **SZTUK 14**
27. Rolety okienne typu „dzień-noc” szer ok 80 cm wys ok 140. **SZTUK 76**
(Należy zdjąć wymiar z każdego okna przed złożeniem zamówienia na rolety)
28. Obraz ścienny o zewn wymiarach ramy ok 70 x 70 cm (może być antyrama) **SZTUK 42**
29. Czajnik elektryczny **SZTUK 25**

30. Kuchnia mikrofalowa SZTUK 4

ŁAZIENKI

1Ł. Zestaw Wc ze spluczką podtynkową **SZTUK 20****2Ł.** Kabina prysznicowa z dwoma ściankami rozsuwanymi narożnikowo 90 x 90 cm z brodzikiem **SZTUK 15****3Ł.** Umywalka nablatowa z armaturą stojącą na szafce wiszącej o wym 80 x 45 x 36 cm zawieszona na wys 40 cm **SZTUK 19**

mebel na zamówienie

3Ła. Umywalka nablatowa z armaturą stojącą na szafce wiszącej o wym 110 x 45 x 36 cm zawieszona na wys 40 cm **SZTUK 1**

Zestaw przeznaczony do toalety męskiej (pom nr 24). Należy wykonać szafkę dopasowaną do odległości między ścianami (szerokości ok 110 cm). Przed zamówieniem należy pobrać wymiar z natury po ułożeniu płytek ściennych.

Ł3b. Umywalka na szfce wiszącej w toalecie przy sekretariacie. Na szafce 80 cm (jak 3Ł) należy położyć blat szerokości wnęki (ok 132 cm) Przed zamówieniem należy pobrać wymiar z natury po ułożeniu płytek ściennych.
SZTUK 1**4Ł.** Lustro o wym. 80 x 80 cm Z półką na dole 80 x 10 cm i panelem wyposażonym w 2 lampki ledowe u góry. Ramy lustra i półki należy wykonać z tego samego materiału co szafka pod umywalkę
SZTUK 19

mebel na zamówienie

4Ła. Lustro o wym. 110 x 80 cm z półką na dole 110 x 10 cm i panelem wyposażonym w 2 lampki ledowe u góry. Ramy lustra i półki należy wykonać z tego samego materiału co szafka pod umywalkę. Lustro do zamontowania w toalecie męskiej. Przed zamówieniem pobrać wymiar z natury **SZTUK 1**

4Łb. Lustro z dolną półką szer 10 cm i panelem ośw. z trzema punktami świetlnymi Wymiar lustra – ok 132 x 80 cm, jednak przed zamówieniem należy pobrać wymiar z natury (po ułożeniu płytek) tak aby szerokość lustra stanowiła odległość pomiędzy ścianką a obudowa szachtu **SZTUK 1**

5Ł. Lustro o wym ok.40x165 umieszczone na skosie ściany pod kątem podanym na rysunkach Lustro przykleić do ściany w miejsce płytek ceramicznych na wysokości 15 cm nad posadzką (przed zamówieniem lustra do każdej łazienki należy pobrać wymiary z natury po wykonaniu ścianek skośnych w pod kątem 15°, 30° i 45° zgodnie z rysunkami **SZTUK 18**

6Ł. Uchwyt na papier toaletowy **SZTUK 22**

7Ł. wieszak na ręcznik **SZTUK 19**

8Ł. pojemnik na śmieci **SZTUK 22**

9Ł. Ścianka ze szkła laminowanego z nanopowłoką. **SZTUK 2**

10Ł. Zastłona z tkaniny wodoodpornej **SZTUK 2**

11Ł. Wc dla osoby niepełnosprawnej ze spluczką podtynkową i pochyłymi **SZTUK 2**



12Ł. Umywalka dla osoby niepełnosprawnej **SZTUK 2**



13Ł. Lustro 160 x 80 umieszczone na wys 110cm od posadzki z półką szer 10 cm i panelem wyposażonym w 3 lampki led **SZTUK 2**

14Ł. Taboret higieniczny pod prysznic **SZTUK 2**



15Ł. Odwodnienie liniowe **SZTUK 2**

16Ł. Bateria naścienna prysznicowa **SZTUK 19**

17Ł. Brodzik 75 x 120 cm **SZTUK 2**



18Ł. Drzwi szklane rozsuwane pod natrysk dwuskrzydłowe **SZTUK 2**

19Ł. Pisuar **SZTUK 1**

20Ł. Kran gospodarczy **SZTUK 1**

21Ł. Dozownik mydła **SZTUK 4**

22Ł. Pojemnik na ręczniki papierowe **SZTUK 4**

KUCHNIE

K1. Zlewozmywak na szafce. **SZTUK 4**

Wewnątrz szafki pod zlewozmywakiem oraz w szafkach sąsiednich umieścić pojemniki na odpadki zmieszane i segregowane.

K2. Kuchenka elektryczna o wymiarach 50x60x 85 cm z piekarnikiem elektrycznym bez płyty ceramicznej. Nad kuchenkami umieścić pochłaniacze z podświetleniem dolnym **SZTUK 8**

K3. Szafka stojąca 60x60x80 z pojedynczymi drzwiami **SZTUK 4**

K4. Szafka stojąca 60x60x80 z podwójnymi drzwiami **SZTUK 3**

K5. Szafka stojąca 35x60x80 **SZTUK 4**

K6. Szafka stojąca 60x120x80 z drzwiami 60 cm po jednej stronie szerokości **SZTUK 1**

K7. Szafka wisząca – drzwi rozwierane dwuskrzydłowe 80 x 35 x 70 zawieszona na wys 140 cm. Szafka z wysuwaną tacą zamiast dolnej półki wyposażona wewnątrz w ociekacz do naczyń. **SZTUK 4**

K8. Szafka wisząca 35 x 35 x 70 – drzwi rozwierane jednoskrzydłowe zawieszona na wys 140 cm **SZTUK 4**

K9. Szafka wisząca 50 x 35 x 40 – drzwi podnoszone zawieszona na wys 170 cm (bezpośrednio nad okapem kuchennym) Przyjęto wysokość okapu 10 cm. Jednak w przypadku innego wymiaru należy zmienić wysokość montażu pochłaniacza, a nie szafki. **SZTUK 8**

K10. Półka wisząca szer 10 cm **SZTUK 8**

K11. Szafka stojąca 40 x 60 x 180 Szafka jest przeznaczona do przechowywania sprzętu porządkowego jak miotły, mopy **SZTUK 4**

KB. Blat kuchenny biały jednolity, lub imitujący biały marmur. Blat należy wykonać na wspornikach ściennych , po uprzedniej likwidacji parapetu okiennego. Blat i parapet ma stanowić jedną całość . Takim samym blatem należy przykryć szafki stojące. **SZTUK 5**

K12. Stół kuchenny BIAŁY o wymiarach 80x120 **SZTUK 4**

K13. Krzesło drewniane bez tapicerki w kol białym **SZTUK 16**

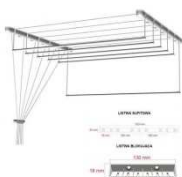
PRALNIE , SUSZARNIE I POMIESZCZENIA TECHNICZNE

S1. Zlew jednokomorowy **SZTUK 4**

S2. Pralka automatyczna **SZTUK 4**

S3. Pralko-suszarka **SZTUK 4**

S4. Suszarka do bielizny wisząca , mocowana do sufitu **SZTUK 8**



S5. Suszarka stojąca rozkładana **SZTUK 4**

S6. Suszarka mocowana do ściany **SZTUK 4**

S7. Szafa gospodarcza 90x60x180 **SZTUK 2**

POMIESZCZENIA ADMINISTRACYJNO-BIUROWE I OGÓLNODOSTĘPNE

A1. Biurko 190x 70 cm ze schowkiem na komputer . schowek posiada tylne drzwiczki zamykane na klucz. Pod blatem wysuwana półka na klawiaturę.

Na rysunku – widoki z przodu i z tyłu z otwartym schowkiem na komputer **SZTUK 2**



- A2.** Krzesło biurowe obrotowe **SZTUK 3**
- A3.** Fotel biurowy **SZTUK 2**
- A4.** Regał zamykany przeszklony 80x35x180 z dolnymi szufladami **SZTUK 4**
- A5.** Regał zamykany przeszklony 100x35x180 z dolnymi szufladami **SZTUK 1**
- A6.** Stół konferencyjny 90 x 160 cm **SZTUK 1**
- A8.** Stolik 90x90x45cm z blatem ze szkła hartowanego **SZTUK 1**
- A9.** Stół 80x120x80 cm **SZTUK 1**
- A10.** Szafka 40x60x80cm **SZTUK 1**
- A11.** Panel ścienny z wieszakami na płaszcze **SZTUK 2**
- A13.** Lustro naścienne w ramie drewnianej o wym. 45 x 180 **SZTUK 1**
- A14.** Wykładzina dywanowa
- A15.** Antyrama o wym ok 110 x 110 **SZTUK 7**
- A16.** Szafka pod blat w portierni 120x 60x75 z drzwiczkami tylko po lewej stronie **SZTUK 1**
- A17.** Szafka pod blat 60x55x75 z drzwiami podwójnymi **SZTUK 1**
- A18.** Szafka z szufladami pod blat 45x55x75 **SZTUK 2**
- A19.** Półka trójkątna pod blatem mocowana do boku szafki nr A16 **SZTUK 2**
- A20.** Szafki wiszące na klucze 80x12x80 **SZTUK 2**
- A21.** Szafka stojąca 80x30x75 **SZTUK 1**
- A22.** Umywalka nablutowa na szafce stojącej (wymiary szafki - 80x30x75) **SZTUK 1**
- A23.** Biurko 120x60 bez szuflad i szafek **SZTUK 5** (możliwość wykorzystania istniejących mebli)
- A24.** Szafa 90x60x190 z półkami zamykana na klucz. **SZTUK 1**
- A25.** donica drewniana 60x60x30cm **SZTUK 10**
- A26.** Fotel tapicerowany materiałem skóropodobnym, odpornym na zamoczenia, w kolorze czarnym **SZTUK 4**
- A27.** Stolik z blatem ze szkła hartowanego wym. 45x80x45 **SZTUK 2**
- A28.** Lustro klejone do ściany wypełniające przestrzeń całej wnęki **SZTUK 1**

OŚWIETLENIE

O1. Lampa sufitowa - wg projektu branży elektrycznej

O2. Kinkiet naścienny



O4. Lampka led - wg projektu branży elektrycznej

5.0. OPIS WYPOSAŻENIA I WYKOŃCZENIA POSZCZEGÓLNYCH POMIESZCZEŃ

PARTET CZĘŚĆ HOTELOWA

5.1. Pokoje od 1 do 13A (rysunki nr od1 do9)

Pokoje od 1 i 2 ,3 i 4 aż do 12A i 13 stanowią lustrzane odbicia.

Jest to 15 pokoi o bardzo zbliżonym kształcie i wyposażeniu. Mogą one nieznacznie różnić się powierzchnią, lokalizacją drzwi, czy umiejscowieniem szachtów instalacyjnych w łazienkach.

Dlatego każda para pokoi jest osobno przedstawiona na rysunkach od 1 do 9 , gdzie wszystkie występujące różnice są uwzględnione.

Pokój 14 i 15 przystosowano dla potrzeb osób niepełnosprawnych rys nr 10 i 11

Pokój 18 (rys 15) – pokój jednoosobowy z łazienką i pokój nr 19 (rys nr16) przewidziano jako pokój małżeński z aneksem kuchennym.

Łącznie do remontu przewidziano 19 pokoi z łazienkami

Po wykonaniu wszystkich prac budowlanych i zamontowaniu niezbędnych urządzeń sanitarnych, grzewczych, elektrycznych i teletechnicznych, w każdym pokoju od 1 do 6 oraz i w 9 i 10 łazienkach wykonać prace wykończeniowe

-Sufity - pomalować farbą emulsyjną białą.

- Ściany - w ścianie okiennej , od korytarza i graniczące z łazienką, pomalować farbą emulsyjną na biało, Ściany dzielące pokoje pomalować w kolorze szarym 7043 wg palety RAL. Ściany szare oznaczono na rysunkach grubą szarą linią.

W łazienkach po wykonaniu obudowy szachtów instalacyjnych i spłuczek podtynkowych ściany wykończyć płytkami ceramicznymi jak opisano w punkcie 2.2 –wykończenie ścian i sufitów.

- **Drzwi** - z korytarza szerokości 90 cm i wysokości 200 cm do pokoi laminowane w kolorze ciemno szarobrązowym.

Pokoje od 1 do 10 wymagają poszerzenia otworów drzwiowych. Otwory należy poszerzać zgodnie z wymiarami podanymi na rysunku zachowując zasadę, aby odległość od ościeży do ściany po stronie umieszczenia szafy odzieżowej była nie mniejsza niż 75 cm

Drzwi wyposażać w zamek patentowy. Od zewnątrz umocować wykonany z metalu numer pokoju

W łazienkach drzwi szer 80 cm z naświetlem. Kolor drzwi maksymalnie zbliżony do koloru mebli. Drzwi powinny być wyposażone w rozetę z zamknięciem jednostronnym i w mieć na dole otwory wentylacyjne o łącznej powierzchni 0,022 m².

- **Posadzki** - w pokojach wykonać panele podłogowe laminowane w kolorze jak na wizualizacjach. Obrzeża wykończyć listą przypodłogową.

Posadzka w łazienkach płytki ceramiczne szare o strukturze kamienia lub betonu o wymiarach 60 x 60 cm.

- Wyposażenie pokoi.

Każdy pokój od **1 do 13A** jest wyposażony w meble i urządzenia oznaczone na rysunkach od 1 do 9 i opisane w punkcie 4.0 na stronach 9 – 16.

Meble takie jak zestaw kuchenny należy wykonać pod wymiar. Szafę, stolik i lustro naścienne w ramie powinny być wyprodukowane przez tego samego producenta z identycznego materiału.

Również jeden producent powinien wykonać kanapę, fotele i krzesła tapicerowane.

Na podłodze przed wersalkami i fotelami ułożyć obłaminowaną po obrzeżu wykładzinę dywanową o wymiarach 200 x 200 cm. Za drzwiami wejściowymi ułożyć podobnie wykończone kawałki wykładziny o wym 80 x 50 cm. Należy przewidzieć niewielki zapas wykładziny w celu możliwości ewentualnej wymiany w przypadku zużycia.

W pokojach przewidzieć drobne wyposażenie nie pokazane na rysunkach jak: kubki, talerze, sztudźce, deska do krojenia, wieszaki na ubrania, serweta na stolik, zmiotka z szufelką. W łazience szczotka do WC

Pokoje **7 i 8** (rys 5) posiadają łazienki. Pozostawia się istniejące ściany, wraz z otworem drzwiowym. Wymianie podlega wykończenie i wyposażenie – jak w pozostałych pokojach. Wyposażenie różni się od pozostałych pokoi 1-13A brakiem lustra ściennego i umieszczeniem szafy z drzwiami lustrzanymi.

W pokojach **11, 12 i 13A** poza czynnościami opisanymi powyżej należy zlikwidować istniejące ściany pomiędzy pokojem a łazienką i wykuć dodatkowe

otwory drzwiowe z korytarza szer 100 cm. Otwory można odtworzyć w miejscach, gdzie kiedyś istniały i zostały zamurowane, wykorzystując istniejące nadproże, o ile jego szerokość i stan techniczny na to pozwala. Przy czym należy pamiętać o zachowaniu minimalnej odległości 75 cm od ościeża drzwi do ściany od strony szafy ubraniowej.

Pozostałe czynności jak w opisanych pokojach

5.1.1. Zestawienie wyposażenia w pokojach 1,2,3,4,5,6,9,10,11,12,12A, 13,13A

1. Wersalka rozkładana (podnoszona) z bocznymi oparciami i pojemnikiem na pościel w kolorze ciemnoszarym . Wymiary - Dł. ok. 210-220, głęb. – ok 90 wys ok 80 cm. Powierzchnia spania po rozłożeniu ok 190/120, **SZTUK 13**
3. Fotel z tapicerką identyczną jak wersalka (zalecane od tego samego producenta) **SZTUK 26**
5. Stolik kawowy kwadratowy 80 x 80 x 45 cm **SZTUK 13**
7. Krzesło z siedziskiem miękim z tapicerką j/w **SZTUK 26**
8. Telewizor ok 40-cali na uchwycie ruchomym **SZTUK 13**
9. Stolik nocny z półką i szuladą mieszczący się w wymiarach (dłx szer) od 40x50 do 50x60 wysokość 40 do 50 cm. **SZTUK 13**
10. Szafa ubraniowa dwuczęściowa 80 x 60 x 190 cm z drzwiami rozsuwanymi Nad drzwiami w panelu umieścić 2 punkty oświetleniowe. **SZTUK 13**
14. Zestaw kuchenny wykonywany na zamówienie Pod blatem należy umieścić lodówkę do zabudowy bez zamrażalnika **SZTUK 13 (w tym 6 lewych i 7 prawych)**
21. Poduszka **SZTUK 26**
22. Lodówka do zabudowy o wymiarach maksymalnych –szer 60 cm wysokość 82 cm w kolorze białym. **SZTUK 13**
24. Wykładzina dywanowa zaobrubiona po obwodzie w kolorze szarym 60 m²
25. Lampka nocna stojąca **SZTUK 13**
26. Lustro naścienne w ramie w kolorze mebli o wym. Zewnętrznych 65 x 180 cm zawieszona 20 cm ponad posadzką **SZTUK 13**
27. Rolety okienne typu „dzień-noc” szer ok 80 cm wys ok 140. **SZTUK 39**
28. Obraz ścienny o zewn wymiarach ramy ok 70 x 70 cm (może być antyrama) **SZTUK 26**
29. Czajnik elektryczny **SZTUK 13**
- Ł1. Zestaw Wc ze spłuczką podtynkową **SZTUK 13**
- Ł2. Kabina prysznicowa z dwoma ściankami rozsuwanymi narożnikowo 90 x 90 cm z brodzikiem **SZTUK 13**

- Ł3. Umywalka nablutowa z armaturą stojącą na szafce wiszącej o wym 80 x 45 x 36 cm zawieszona na wys 40 cm **13**
- Ł4. Lustro o wym. 80 x 80 cm Z półką na dole 80 x 10 cm i panelem wyposażonym w 2 lampki ledowe u góry. Ramy lustra i półki należy wykonać z tego samego materiału co szafka pod umywalkę **SZTUK 13**
- Ł5. Lustro o wym ok.40x165 umieszczone na skosie ściany pod kątem podanym na rysunkach **SZTUK 13**
- Ł6. Uchwyt na papier toaletowy **13**
- Ł7. wieszak na ręcznik **SZTUK 13**
- Ł8. pojemnik na śmieci **SZTUK 13**
- Ł16. Bateria naścienna prysznicowa **SZTUK 13**
- O2. Kinkiet naścienny **13**

5.1.2. Zestawienie wyposażenia w pokojach 7 i 8

(W pokojach tych w miejsce szafy z drzwiami drewnianymi 10 jest szafa z drzwiami lustrzanymi 11 i brak jest lustra wiszącego 26)

- 1. Wersalka rozkładana (podnoszona) z bocznymi oparciami i pojemnikiem na pościel w kolorze ciemnoszarym . Wymiary - Dł. ok. 210-220, głęb. – ok 90 wys ok 80 cm. Powierzchnia spania po rozłożeniu ok 190/120, **SZTUK 2**
- 3. Fotel z tapicerką identyczną jak wersalka (zalecane od tego samego producenta) **SZTUK 4**
- 5. Stolik kawowy kwadratowy 80 x 80 x 45 cm **SZTUK 2**
- 7. Krzesło z siedziskiem miękkim z tapicerką j/w **SZTUK 4**
- 8. Telewizor ok 40-cali na uchwycie ruchomym **SZTUK 2**
- 9. Stolik nocny z półką i szuladą mieszczący się w wymiarach (dłx szer) od 40x50 do 50x60 wysokość 40 do 50 cm. **SZTUK 2**
- 11. Szafa ubraniowa dwuczęściowa 80 x 60 x 190 cm z drzwiami lustrzanymi rozsuwanymi . Nad drzwiami w panelu umieścić 2 punkty oświetleniowe. **SZTUK 2**
- 14. Zestaw kuchenny wykonywany na zamówienie Pod blatem należy umieścić lodówkę do zabudowy bez zamrażalnika **SZTUK 2 (w tym 1 lewe i 1 prawe)**
- 21. Poduszka **SZTUK 4**
- 22. Lodówka do zabudowy o wymiarach maksymalnych –szer 60 cm wysokość 82 cm w kolorze białym. **SZTUK 2**
- 24. Wykładzina dywanowa zaobrobiona po obwodzie w kolorze szarym 9,2m²
- 25. Lampka nocna stojąca **SZTUK 2**
- 27. Rolety okienne typu „dzień-noc” szer ok 80 cm wys ok 140. **SZTUK 6**
- 28. Obraz ścienny o zewn wymiarach ramy ok 70 x 70 cm (może być antyrama) **SZTUK 4**
- 29. Czajnik elektryczny **SZTUK 2**

- Ł1. Zestaw Wc ze spłuczką podtynkową **SZTUK 2**
- Ł2. Kabina prysznicowa z dwoma ściankami rozsuwanymi narożnikowo 90 x 90 cm z brodzikiem **SZTUK 2**
- Ł3. Umywalka nablutowa z armaturą stojącą na szafce wiszącej o wym 80 x 45 x 36 cm zawieszona na wys 40 cm **2**
- Ł4. Lustro o wym. 80 x 80 cm Z półką na dole 80 x 10 cm i panelem wyposażonym w 2 lampki ledowe u góry. Ramy lustra i półki należy wykonać z tego samego materiału co szafka pod umywalkę **SZTUK 2**
- Ł5. Lustro o wym ok.40x165 umieszczone na skosie sciany pod kątem 15⁰ **SZTUK 2**
- Ł6. Uchwyt na papier toaletowy **2**
- Ł7. wieszak na ręcznik **SZTUK 2**
- Ł8. pojemnik na śmieci **SZTUK 2**
- Ł16. Bateria naścienna prysznicowa **SZTUK 2**
- O2. Kinkiet naścienny **2**

5.1.3. WIZUALIZACJE POKOI OD 1 DO 13 A



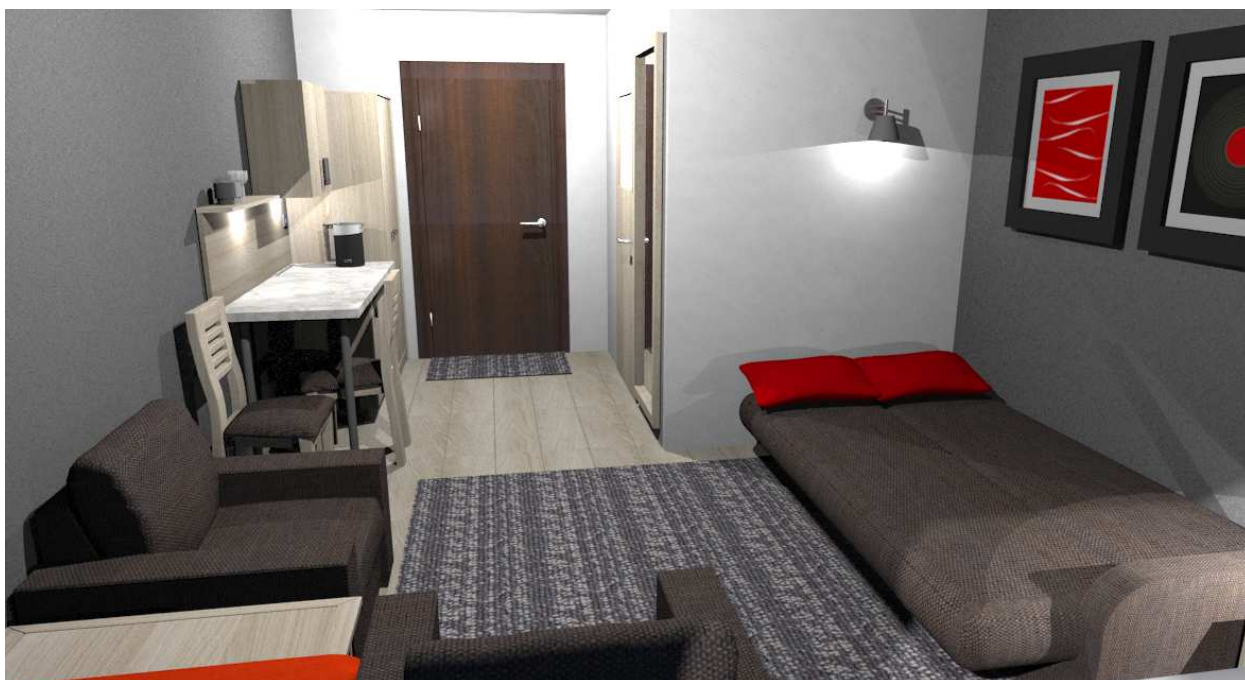
Fot. 1 Pokoje 1 i 2, 3 i 4, aż do 13 i 13A są lustrzanymi odbiciami, jak na rysunku powyżej



Fot. 2 Pokój nr 1 jako przykładowy pokój jednoosobowy



Fot. 3 Pokój nr 1 widok od strony drzwi



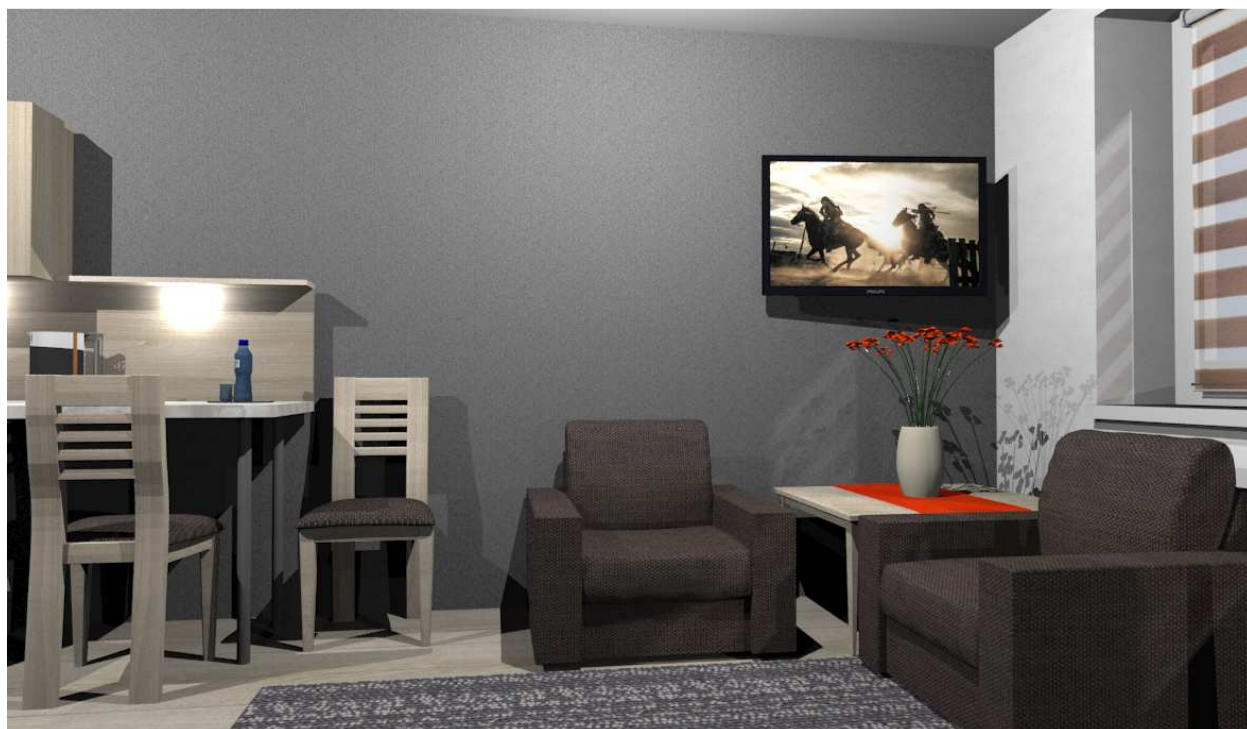
Fot. 4 Pokój nr 1 widok od strony okna



Fot nr 5 Pokój nr 1 widok z kanapy



Fot. nr 6 Pokój nr 2 widok z fotela



Fot nr 7 Pokój nr 2 widok z kanapy



Fot nr 8 Pokój nr 1 łazienka widok z góry



Fot nr 9 Pokój nr 2 łazienka widok z góry



Fot nr 10 Pokój nr 1 łazienka Widok od str. Drzwi



Fot nr 11 Pokój nr 1 łazienka. Widok umywalki na szafce wiszącej i lustra z panelem oświetleniowym



Fot nr 12 Pokój nr 2 łazienka widok od drzwi

5.2. Pokój nr nr 14 (rysunek nr 10)

Jest to pokój dwuosobowy przeznaczony dla osoby niepełnosprawnej z opiekunem, lub dla dwóch osób niepełnosprawnych.

W pokoju tym przed pracami wykończeniowymi należy dokładnie osuszyć ścianę pomiędzy łazienką a pokojem.

Łazienkę (pom 14Ł) wyposażyc w WC ze spluczka podtynkowa i pochwytyami po obu stronach z mozlivością skladania.

Umywalkę przystosowaną dla niepełnosprawnych, z lustrem wiszącym na wys 110 cm, Natrysk oddzielić od łazienki częściowo ścianką stałą ze szkła bezpiecznego na stelażu stalowym, a częściowo zasłoną z materiału wodoodpornego. Nie stosować brodzika. W posadzce wykonać spadek w kierunku odwodnienia liniowego.

Pokój ten posiada aneks kuchenny

Wykonać ściankę z bloczków gazobetonowych grub 6 cm i dług. 65 cm w miejscu oznaczonym na rys nr.. Ścianka ta stanowi przedłużenie ściany łazienki i jest oddzieleniem pokoju od aneksu kuchennego. Meble do aneksu wykonać pod wymiar jak na rys ... Aneks powyższy nie przewiduje funkcji gotowania posiłków. Drzwi wejściowe do pokoju w istniejącym otworze szerokości 100cm, a do łazienki 90 cm w świetle ościeżnicy (rysunek nr ...)

5.2.1. Zestawienie wyposażenia dla pokoju nr 14

1. Wersalka rozkładana (podnoszona) z bocznymi oparciami i pojemnikiem na pościel w kolorze ciemnoszarym . Wymiary - Dł. ok. 210-220, głęb. – ok 90 wys ok 80 cm. Powierzchnia spania po rozłożeniu ok 190/120, **SZTUK 2**
4. Fotel obrotowy z tapicerką identyczną jak wersalka **SZTUK 4**
6. Stół okrągły o śr 120 cm **SZTUK 1**
7. Krzesło z siedziskiem miękkim z tapicerką j/w **SZTUK 2**
8. Telewizor ok 40-cali na uchwycie ruchomym **SZTUK 1**
9. Stolik nocny z półką i szuladą mieszczący się w wymiarach (dłx szer) od 40x50 do 50x60 wysokość 40 do 50 cm. **SZTUK 2**
- 11, Szafa ubraniowa dwuczęściowa 80 x 60 x 190 cm z drzwiami lustrzanymi rozsuwanymi .
Nad drzwiami w panelu umieścić 2 punkty oświetleniowe. **SZTUK 2**

12. Regał 80x30 cm wys 190 cm **SZTUK 1**
13. Szafka 90x25 wys 100 cm **SZTUK 1**
15. Zlewozmywak jednokomorowy na szafce z baterią stojącą **SZTUK 1**
16. Szafka kuchenna sojąca 60x80x82 **SZTUK 1**
17. Szafka kuchenna wisząca 80x30x70 cm zawieszona na wys ok 140 cm nad posadzką **SZTUK 1**
18. Blat kuchenny do zamontowania wg wymiarów po wykonaniu reszty wyposażenia **SZTUK 1**
19. Półka mocowana do ściany szerokości 12 cm do zamontowania wg wymiarów po wykonaniu reszty wyposażenia **SZTUK 2**
20. Biurko o wym ok 60x120x 80 **SZTUK 1**
21. Poduszka **SZTUK 4**
23. Lodówka wys do 180 cm **SZTUK 1**
24. Wykładzina dywanowa zaobrubiona po obwodzie w kolorze szarym 9,6 m²
25. Lampka nocna stojąca **SZTUK 2**
- 25a. Lampka na biurko **SZTUK 1**
27. Rolety okienne typu „dzień-noc” szer ok 80 cm wys ok 140. **SZTUK 6**
28. Obraz ścienny o zewn wymiarach ramy ok 70 x 70 cm (może być antyrama) **SZTUK 4**
29. Czajnik elektryczny **SZTUK 1**
30. Kuchnia mikrofalowa **SZTUK 1**
- Ł5. Lustro o wym ok.40x165 umieszczone na skosie ściany pod kątem podanym na rysunkach Lustro przykleić do ściany w miejsce płytek ceramicznych na wysokości 15 cm nad posadzką
(przed zamówieniem lustra do każdej łazienki należy pobrać wymiary z natury po wykonaniu ścianek skośnych w pod kątem 15° **SZTUK 1**
- Ł6.Uchwyt na papier toaletowy **SZTUK 1**
- Ł7. wieszak na ręcznik **SZTUK 1**
- Ł8. pojemnik na śmieci **SZTUK 1**
- Ł9. Ścianka ze szkła laminowanego z nanopowłoką. **SZTUK 1**
- Ł10. Zasłona z tkaniny wodoodpornej **SZTUK 1**
- Ł11. Wc dla osoby niepełnosprawnej ze spłuczką podtynkową i pochytlami **SZTUK 1**
- Ł12. Umywalka dla osoby niepełnosprawnej **SZTUK 1**
- Ł13 .Lustro 160 x 80 umieszczone na wys 110cm od posadzki z półką szer 10 cm i panelem wyposażonym w 3 lampki led **SZTUK 1**
- Ł14. Taboret higieniczny pod prysznic **SZTUK 1**
- Ł16. Bateria naścienna prysznicowa **SZTUK 1**

5.2.2. WIZUALIZACJE POKOJU NR 14



Fot. 13 Pok. nr 14 Widok z góry



Fot nr 14 Pok. Nr 14 Widok od drzwi



Fot nr 15 Pok. Nr 14 Widok z kanapy przy oknie



Fot nr 16 Pok. nr 14 łazienka Widok od str. drzwi

5.3. Pokój nr nr 15 (rysunek nr 11)

Pokój jednoosobowy z możliwością korzystania przez osobę niepełnosprawną. Z istniejącego pomieszczenia należy wydzielić łazienkę. Łazienkę wyposażyc w sprzęt jak w pokoju nr 14. Ścianę po bokach sputczki podtynkowej wykonać do wys 120 cm z cegły dziurawki 6,5 cm, na całą szerokość łazienki. Drzwi wejściowe do pokoju należy przesunąć na oznaczone na rysunku miejsce, Istniejący otwór замуrować. Szerokości drzwi wejściowych 100cm, a do łazienki 90 cm w świetle ościeżnicy

5.3.1. Zestawienie wyposażenia dla pokoju nr 15

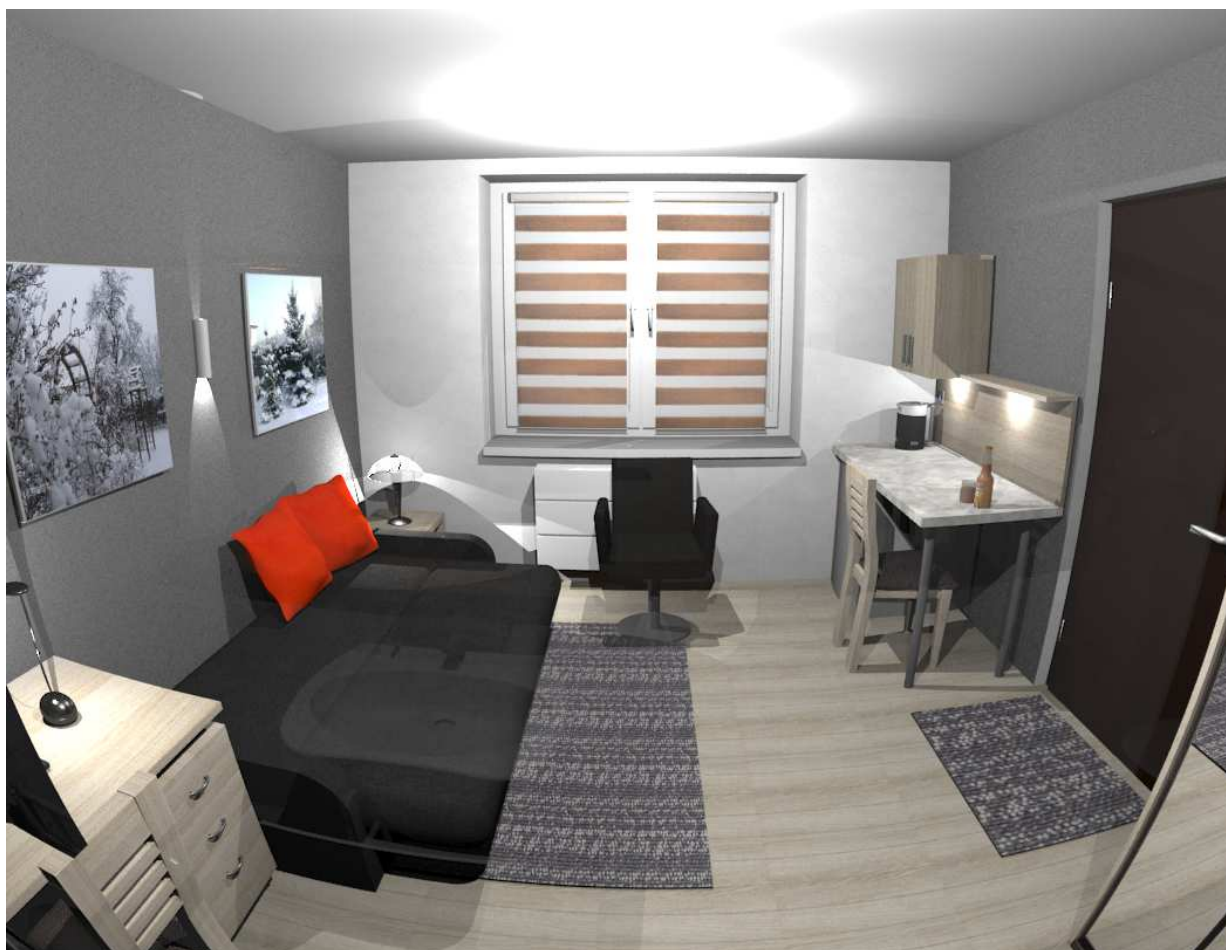
1. Wersalka rozkładana (podnoszona) z bocznymi oparciami i pojemnikiem na pościel w kolorze ciemnoszarym . Wymiary - Dł. ok. 210-220, głęb. – ok 90 wys ok 80 cm. Powierzchnia spania po rozłożeniu ok 190/120, **SZTUK 1**
4. Fotel obrotowy z tapicerką identyczną jak wersalka **SZTUK 1**
7. Krzesło z siedziskiem miękkim z tapicerką j/w **SZTUK 2**
8. Telewizor ok 40-cali na uchwycie ruchomym **SZTUK 1**
9. Stolik nocny z półką i szuladą mieszczący się w wymiarach (dłx szer) od 40x50 do 50x60 **SZTUK 1**
11. Szafa ubraniowa dwuczęściowa 80 x 60 x 190 cm z drzwiami lustrzanymi rozsuwanymi . Nad drzwiami w panelu umieścić 2 punkty oświetleniowe. **SZTUK 1**
14. Zestaw kuchenny wykonywany na zamówienie Pod blatem należy umieścić lodówkę do zabudowy bez zamrażalnika **SZTUK 1 (lewe)**
20. Biurko o wym ok 60x120x 80 **SZTUK 1**
21. Poduszka **SZTUK 2**
22. Lodówka do zabudowy o wymiarach maksymalnych –szer 60 cm wysokość 82 cm w kolorze białym. **SZTUK 1**
24. Wykładzina dywanowa zaobrubiona po obwodzie w kolorze szarym 2.6 m²
25. Lampka nocna stojąca **SZTUK 1**
- 25a. Lampka na biurko **SZTUK 1**
27. Rolety okienne typu „dzień-noc” szer ok 80 cm wys ok 140. **SZTUK 3**
28. Obraz ścienny o zewn wymiarach ramy ok 70 x 70 cm (może być antyrama) **SZTUK 2**
- Ł5. Lustro o wym ok.40x165 umieszczone na skosie sciany pod kątem podanym na rysunkach Lustro przykleić do ściany w miejsce płytek ceramicznych na wysokości 15 cm nad posadzką
(przed zamówieniem lustra do każdej łazienki należy pobrać wymiary z natury po wykonaniu ścianek skośnych w pod kątem 30° **SZTUK 1**
- Ł6. Uchwyt na papier toaletowy **SZTUK 1**

- Ł7. wieszak na ręcznik **SZTUK 1**
- Ł8. pojemnik na śmieci **SZTUK 1**
- Ł9. Ścianka ze szkła laminowanego z nanopowłoką. **SZTUK 1**
- Ł10. Zasłona z tkaniny wodoodpornej **SZTUK 1**
- Ł11. Wc dla osoby niepełnosprawnej ze spłuczką podtynkową i pochytlami **SZTUK 1**
- Ł12. Umywarka dla osoby niepełnosprawnej **SZTUK 1**
- Ł13. Lustro 160 x 80 umieszczone na wys 110cm od posadzki z półką szer 10 cm i panelem wyposażonym w 3 lampki led **SZTUK 1**
- Ł14. Taboret higieniczny pod prysznic **SZTUK 1**
- Ł16. Bateria naścienna prysznicowa **SZTUK 1**
- O2. Kinkiet naścienny **SZTUK 1**

5.3.2. WIZUALIZACJE POKOJU NR 15



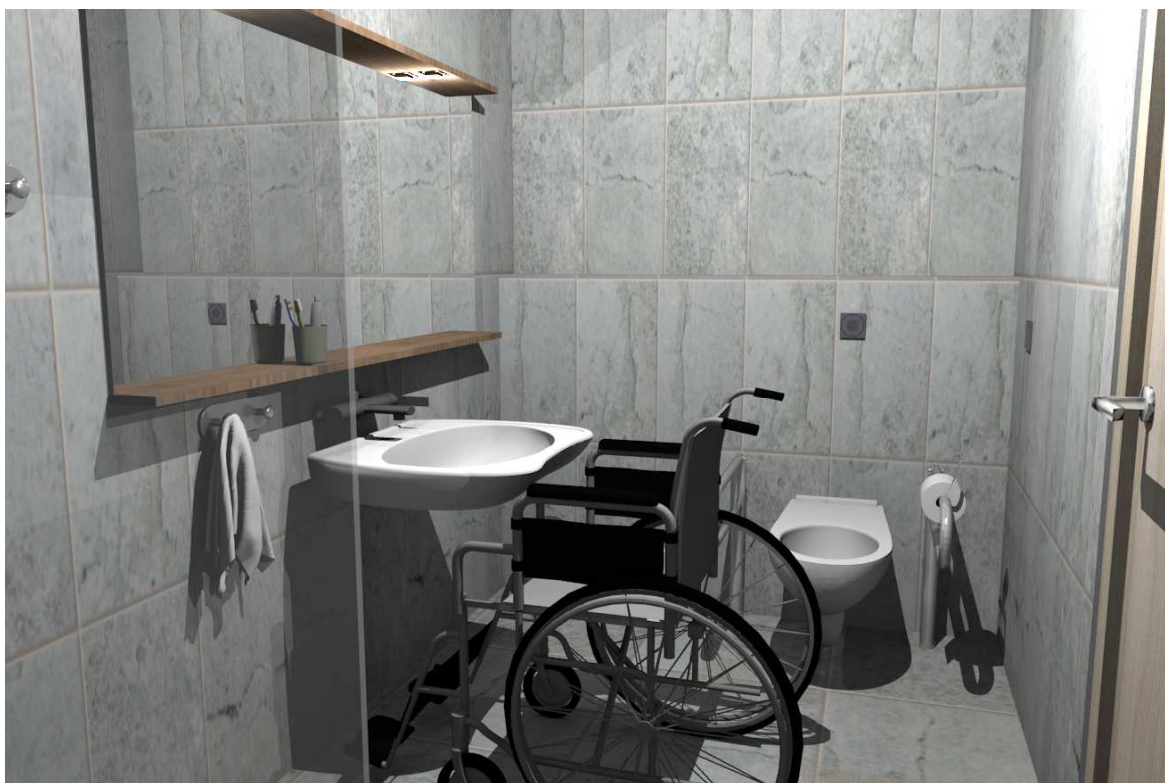
Fot nr 17 Pok. nr 15 widok z góry



Fot nr 18 Pok. nr 15 widok od str. łazienki



Fot nr 19 Pok. nr 15 widok od str. okna



Fot nr 20 Pok. nr 15 łazienka Widok od str. natrysku



Fot nr. 21 Pok. nr 15 łazienka Widok od str. sedesu

5.4. Pokój nr nr 18 (rysunek nr 15)

Jest to pokój jednoosobowy z łazienką podzielony umeblowaniem na część sypialną i część dzienną.

W pokoju należy zamurować istniejący otwór drzwiowy i wykuć go we wskazanym na rys nr.. miejscu

W łazience zastosowano kabinę natryskowa z brodzikiem ok 75x120x26 cm zatopionym w podwyższeniu posadzki. Pomiedzy natryskiem a łazienką zamontować drzwi kabinowe dwuskrzydłowe przesuwne szer. ok 122 cm .

5.4.1. Zestawienie wyposażenia dla pokoju nr 18

1. Wersalka rozkładana (podnoszona) z bocznymi oparciami i pojemnikiem na pościel w kolorze ciemnoszarym . Wymiary - Dł. ok. 210-220, głęb. – ok 90 wys ok 80 cm.
Powierzchnia spania po rozłożeniu ok 190/120, **SZTUK 1**
3. Fotel z tapicerką identyczną jak wersalka (zalecane od tego samego producenta)
SZTUK 2
5. Stolik kawowy kwadratowy 80 x 80 x 45 cm **SZTUK 1**
7. Krzesło z siedziskiem miękim z tapicerką j/w **SZTUK 2**
8. Telewizor ok 40-cali na uchwycie ruchomym **SZTUK 1**
9. Stolik nocny z półką i szuladą mieszczący sięw wymiarach (dłx szer) od 40x50 do 50x60 wysokość 40 do 50 cm. **SZTUK 1**
11. Szafa ubraniowa dwuczęściowa 80 x 60 x 190 cm z drzwiami lustrzanymi rozsuwanymi .
Nad drzwiami w panelu umieścić 2 punkty oświetleniowe. **SZTUK 1**
14. Zestaw kuchenny wykonywany na zamówienie Pod blatem należy umieścić lodówkę do zabudowy bez zamrażalnika **SZTUK 1 lewy**
21. Poduszka **SZTUK 2**
22. Lodówka do zabudowy o wymiarach maksymalnych –szer 60 cm wysokość 82 cm.
SZTUK 1
24. Wykładzina dywanowa zaobrubiona po obwodzie w kolorze szarym 8,4 m²
25. Lampka nocna stojąca **SZTUK 1**
26. Lustro naścienne w ramie w kolorze mebli o wym. Zewnętrznych 65 x 180 cm zawieszane 20 cm ponad posadzką **SZTUK 1**
27. Rolety okienne typu „dzień-noc” szer ok 80 cm wys ok 140. **SZTUK 4**
28. Obraz ścienny o zewn wymiarach ramy ok 70 x 70 cm (może być antyrama) **SZTUK 2**
29. Czajnik elektryczny **SZTUK 1**
- ł1. Zestaw Wc ze spłuczką podtynkową **SZTUK 1**
- ł3. Umywalka nablåtowa z armaturą stojącą na szafce wiszącej o wym 80 x 45 x 36 cm zawieszona na wys 40 cm **SZTUK 1**

- Ł4. Lustro o wym. 80 x 80 cm Z półką na dole 80 x 10 cm i panelem wyposażonym w 2 lampki ledowe u góry. Ramy lustra i półki należy wykonać z tego samego materiału co szafka pod umywalkę **SZTUK 1**
- Ł6. Uchwyt na papier toaletowy **1**
- Ł7. wieszak na ręcznik **SZTUK 1**
- Ł8. pojemnik na śmieci **SZTUK 1**
- Ł16. Bateria naścienna prysznicowa **SZTUK 1**
- Ł17. Brodzik 75 x 120 cm **SZTUK 1**
- Ł18. Drzwi szklane rozsuwane pod natrysk dwuskrzydłowe **SZTUK 1**
- O2. Kinkiet naścienny **1**

5.4.2. WIZUALIZACJE POKOJU NR 18



Fot nr 22 Pok. nr 18 Widok z góry



Fot nr 23 Pok. nr 18 Widok od str. prawego okna



Fot nr 24 Pok. nr 18 Widok od strony części sypialnej



Fot nr 25 Pok. nr 18 łazienka widok 1

5.5. Pokój nr 19 (rys nr 16 i 17)

Jest to pokój przeznaczony dla małżeństw, wyposażony w podwójne łóżko i aneks kuchenny.

W pomieszczeniu należy najpierw zlikwidować istniejącą ściankę działową, po czym wykonać nowe ściany z cegły dziurawki grub 6,5 cm,

Należy również wykuć otwór drzwiowy w miejscu wskazanym na rys nr.. i zamurować otwór istniejący.

W oknie przy aneksie zlikwidować parapet i wykonać blat kuchenny, tak aby stanowił on z parapetem jedną całość.

W łazience zastosowano kabinę natryskowa z brodzikiem ok 75x120x26 cm zatopionym w podwyższeniu posadzki. Pomiedzy natryskiem a łazienką zamontować drzwi kabinowe dwuskrzydłowe przesuwne szer. ok 122 cm .

5.5.1. Zestawienie wyposażenia dla pokoju nr 19

2. Łóżko podwójne tapicerowane z zagłówkiem o wym. 160 x 220 lub zbliżonych **SZTUK 1**
7. Krzesło z siedziskiem miękim z tapicerką j/w **SZTUK 2**
8. Telewizor ok 40-cali na uchwycie ruchomym **SZTUK 1**
9. Stolik nocny z półką i szuladą mieszczący się w wymiarach (dłx szer) od 40x50 do 50x60 wysokość 40 do 50 cm. **SZTUK 2**
10. Szafa ubraniowa dwuczęściowa 80 x 60 x 190 cm z drzwiami rozsuwanymi Nad drzwiami w panelu umieścić 2punkty oświetleniowe. **SZTUK 1**
15. Zlewozmywak jednokomorowy na szafce z baterią stojącą **SZTUK 1**
17. Szafka kuchenna wisząca 80x30x70 cm zawieszona na wys ok 140 cm nad posadzką **SZTUK 1**
18. Blat kuchenny do zamontowania wg wymiarów po wykonaniu reszty wyposażenia **SZTUK 1**
19. Półka mocowana do ściany szerokości 12 cm do zamontowania wg wymiarów po wykonaniu reszty wyposażenia **SZTUK 2**
21. Poduszka **SZTUK 4**
23. Lodówka wys do 180 cm **SZTUK 1**
24. Wykładzina dywanowa zaobrubiona po obwodzie w kolorze szarym 4,6 m²
25. Lampka nocna stojąca **SZTUK 2**
26. Lustro naścienne w ramie w kolorze mebli o wym. Zewnętrznych 65 x 180 cm zawieszone 20 cm ponad posadzką **SZTUK 1**
27. Rolety okienne typu „dzień-noc” szer ok 80 cm wys ok 140. **SZTUK 4**

- 28. Obraz ścienny o zewn wymiarach ramy ok 70 x 70 cm (może być antyrama) **SZTUK 2**
- 29. Czajnik elektryczny **SZTUK 1**
- 30. kuchenka mikrofalowa **SZTUK 1**
- Ł1. Zestaw Wc ze spłuczką podtynkową **SZTUK 1**
- Ł3. Umywalka nablutowa z armaturą stojącą na szafce wiszącej o wym 80 x 45 x 36 cm zawieszona na wys 40 cm **SZTUK 1**
- Ł4. Lustro o wym. 80 x 80 cm Z półką na dole 80 x 10 cm i panelem wyposażonym w 2 lampki ledowe u góry. Ramy lustra i półki należy wykonać z tego samego materiału co szafka pod umywalkę **SZTUK 1**
- Ł5. Lustro o wym ok.40x165 umieszczone na skosie sciany pod kątem 45⁰
- Ł6. Uchwyt na papier toaletowy **1**
- Ł7. wieszak na ręcznik **SZTUK 1**
- Ł8. pojemnik na śmieci **SZTUK 1**
- Ł16. Bateria naścienna prysznicowa **SZTUK 1**
- Ł17. Brodzik 75 x 120 cm **SZTUK 1**
- Ł18. Drzwi szklane rozsuwane pod natrysk dwuskrzydłowe **SZTUK 1**
- O2. Kinkiet naścienny **2**

5.5.2. WIZUALIZACJE POKOJU NR 19



Fot nr 26 Pok. nr 19 widok z góry



Fot nr 27 Pok. nr 19 widok od str. aneksu kuchennego



Fot nr 28 Pok. nr 19 widok z łóżka



Fot nr 29 Pok. nr 19 Łazienka widok z góry



Fot nr 30 Pok. nr 19 Łazienka

5.6. Pom nr 17 i 17a - Kuchnia , pralnia, suszarnia. (rys nr 12,13 i 14)

Kuchnia w chwili obecnej pełni funkcję zarówno kuchni jak i pralni i suszarni. Ponieważ niedopuszczalne jest łączenie tych funkcji, pomieszczenie należy podzielić ścianką działową z gazobetonu grub 12 cm

Po skuciu tynku w ścianie dzielącej pomieszczenie od korytarza, w miejscu projektowanej suszarni (wg istn dokumentacji) powinno się ukazać miejsce, zamurowanego kiedyś otworu drzwiowego. Można wykorzystać istniejące nadproże, i o ile po odkryciu okaże się, że jest odpowiedniej szerokości i w odpowiednim stanie technicznym i umieścić otwór wejściowy z korytarza w tym samym miejscu.

Posadzka w kuchni - terakota drewnopodobna. Zastosować panele z terakoty imitujące deski.

Ściany - płytki ceramiczne o strukturze imitującej drewno dopasowane do podłogi układane na 3 ścianach do sufitu, lub do wielokrotności wysokości płytki. (przy płytce 30 cm daje to wysokość 240 cm. Pozostałe 10 cm wypełnić płytą GK wodoodporną) Płytki układać tak, aby rysunek drewna wypadał poziomo. Ściana naprzeciwko ciągu roboczego - biała malowana farbą emulsyjną.

Meble kuchenne należy wykonać pod wymiar wg rysunków nr...

Kolorystyka mebli - drewno ciemny brąz zgodna z rysunkami wizualizacji

Parapet w kuchniach stanowić będzie część blatu i tworzyć z nim jedną całość. Blaty z konglomeratu w kolorze białym lub o rysunku białego marmuru.

Blaty przy ścianach mocować na wspornikach stalowych

Płyty kuchenne elektryczne z płytami grzewczymi metalowymi i piekarnikiem elektrycznym . Nie stosować płyt ceramicznych.

Nad kuchniami umieścić pochłaniacze wyposażone w wentylator i oświetlenie.

Poza wyposażeniem pokazanym na rys nr... każdą kuchnię należy wyposażyć w pojemniki na odpadki zmieszane i segregowane, oraz garnki, patelnie wg uznania użytkownika.

W pralniosuszarni wykończenie posadzek i ścian z płyt jak w łazienkach.

Do pomieszczeń doprowadzić wodę i kanalizację . W każdym pomieszczeniu zamontować zlew jednokomorowy, mocowany na blacie opartym na wspornikach stalowych. Umieścić jedną pralkę i pralkosuszarke . Umocować 2 suszarki sufitowe 6 prętowe, opuszczane o długości 130 cm i jedną suszarkę naścienną. Dodatkowo wstawić jedną suszarkę stojącą składaną.

5.6.1. Zestawienie wyposażenia dla kuchni –pok nr 17

- K1. Zlewozmywak na szafce. Wewnątrz szafki pod zlewozmywakiem oraz w szafkach sąsiednich umieścić pojemniki na odpadki zmieszane i segregowane. **SZTUK 1**
- K2. Kuchenka elektryczna o wymiarach 50x60x 85 cm z piekarnikiem elektrycznym bez płyty ceramicznej. Nad kuchenkami umieścić pochłaniacze z podświetleniem dolnym **SZTUK 2**
- K3. Szafka stojąca 60x60x80 z pojedynczymi drzwiami **SZTUK 1**
- K5. Szafka sojąca 40x60x80 **SZTUK 1**
- K6. Szafka stojąca 60x120x80 z drzwiami 60 cm po jednej stronie szerokości **SZTUK 1**
- K7. Szafka wisząca – drzwi rozwierane dwuskrzydłowe 80 x 35 x 70 zawieszona na wys 140 cm. Szafka z wysuwaną tacą zamiast dolnej półki wyposażona wewnątrz w ociekacz do naczyń. **SZTUK 1**
- K8. Szafka wisząca 40 x 35 x 70 – drzwi rozwierane jednoskrzydłowe zawieszona na wys 140 cm **SZTUK 1**
- K9. Szafka wisząca 50 x 35 x 40 – drzwi podnoszone zawieszona na wys 170 cm (bezpośrednio nad okapem kuchennym) **SZTUK 2**
- K10. Półka wisząca szer 10 cm **SZTUK 2**
- K11. Szafka stojąca 40 x 60 x 180 Szafka jest przeznaczona do przechowywania sprzętu porządkowego jak miotły, mopy **SZTUK 1**
- KB. Błat kuchenny biały jednolity, lub imitujący biały marmur. Błat należy wykonać na wspornikach ściennych , po uprzedniej likwidacji parapetu okiennego. Błat i parapet ma stanowić jedną całość . Takim samym blatem należy przykryć szafki stojące. **SZTUK 2**
- K12. Stół kuchenny BIAŁY o wymiarach 80x120 **SZTUK 1**
- K13. Krzesło drewniane bez tapicerki w kol białym **SZTUK 4**

5.6.2. Zestawienie wyposażenia dla pralnio-suszarni

- S1. Zlew jednokomorowy **SZTUK 1**
- S2. Pralka automatyczna **SZTUK 1**
- S3. Pralko-suszarka **SZTUK 1**
- S4. Suszarka do bielizny wisząca , mocowana do sufitu **SZTUK 2**
- S5. Suszarka stojąca rozkładana **SZTUK 1**
- S6. Suszarka mocowana do ściany **SZTUK 1**

5.6.3. WIZUALIZACJE KUCHNI I PRALNIO-SUSZARNI (POK NR 17 I 17A)



Fot nr 31 Pok. nr 17 kuchnia widok z góry



Fot nr 32 Pok. nr 17 kuchnia widok od str. stołu



Fot nr 33 Pok. nr 17 kuchnia widok na wnętrze mebli kuchennych



Fot nr 34 Pok. nr 17 kuchnia widok od strony drzwi

5.7. Pom nr 21 magazyn bielizny brudnej (rys nr 18)

Na magazym przeznaczą się dotychczasowe WC męskie z natryskami. Jako że każdy pokój będzie posiadał własną łazienkę, WC zbiorcze stanie się zbędne.

W związku z tym pomieszczenie można przeznaczyć na magazyn brudnej bielizny, który dotychczas mieścił się w pokoju przeznaczonym na pok. nauki przy holu głównym

Można wykorzystać istniejące meble do składowania brudnej bielizny

W pomieszczeniu usunąć ścianki działowe wszelkie urządzenia sanitarne. Ściany i sufit malować farbą emulsyjną białą. Na podłodze ułożyć płytki ceramiczne szare jak w łazienkach

5.8. Pom nr 22 magazyn bielizny czystej (rys nr 18)

Pomieszczenie przeznaczyć na magazyn bielizny czystej

Należy wykorzystać istniejące meble do składowania bielizny

Ściany i sufit malować farbą emulsyjną białą. Na podłodze ułożyć płytki ceramiczne szare jak w łazienkach

5.9. Pom nr 23 pomieszczenie gospodarcze (rys nr 19)

Ściany i sufit malować farbą emulsyjną białą. Na podłodze ułożyć płytki ceramiczne szare jak w łazienkach. Na ścianie za zlewem ułożyć płytki ceramiczne szare

Pomieszczenie wyposażyć w zlew jednodukowy oparty na blacie mocowanym do ściany na wspornikach stalowych. Pod blatem w pobliżu zlewu w posadzce wykonać kratkę sciekową.

5.9.2. Zestawienie wyposażenia pomieszczenia gospodarczego – pok nr 23

S1. Zlew jednodukowy na blacie mocowanym do ściany na wspornikach stalowych
SZTUK 1

S7. Szafa gospodarcza 90x60x180 **SZTUK 2**

5.9.3. WIZUALIZACJA POM. GOSP



Fot nr 35 Pok. nr 23 pomieszczenie gospodarcze

5.10. Pom nr 24 Toaleta damska 24b i męska 24a (rys nr 19)

Dotychczasowy WC damski (pok nr 24) podzielić na dwie części wyodrębniając WC męski i damski. Zlikwidować istniejącą ściankę działową. Wymurować nową ściankę działową do sufitu z cegły gazobetonu szer 12 cm dzielącą oba pomieszczenia. W obu toaletach oddzielić przedsionki ścianką do sufitu. W WC męskim ścianka oddzielająca wc od pisuaru do wys 200 cm

Przesunąć istniejące drzwi wraz z nadprożem w toalecie męskiej. Wykuć nowy otwór drzwiowy szer 100cm do toalety damskiej. Istnieje możliwość odtworzenia byłego otworu drzwiowego. Można wykorzystać istniejące nadproże, o ile jego szerokość i stan techniczny będzie odpowiedni. Zlikwidować istniejące wyposażenie sanitarne i wykonać nowe z podejściami jak na rys nr ... Wykonać kratki sciekowe w posadzkach i umieścić kran gospodarczy przy pisuarze. Wymurować ścianki 120 cm wys. Po bokach splotek podtynkowych. Ścianki wykonać po zamontowaniu splotki podtynkowej.

5.10.1. Zestawienie wyposażenia dla toalet – pok nr 24 i 24a

Ł1. Zestaw Wc ze splotką podtynkową **SZTUK 2**

Ł3. Umywalka nablutowa z armaturą stojącą na szafce wiszącej o wym 80 x 45 x 36 cm zawieszona na wys 40 cm **SZTUK 2**

3Ła. Umywalka nablutowa z armaturą stojącą na szafce wiszącej o wym 110 x 45 x 36 cm zawieszona na wys 40 cm **SZTUK 1**

Zestaw do zamontowania w przedsionku. Należy wykonać szafkę dopasowaną do odległości między ścianami (szerokości ok 110 cm). Przed zamówieniem należy pobrać wymiar z natury po ułożeniu płytek ściennych.

SZTUK 1

Ł4. Lustro o wym. 80 x 80 cm Z półką na dole 80 x 10 cm i panelem wyposażonym w 2 lampki ledowe u góry. **SZTUK 2**

4Ła. Lustro o wym. 110 x 80 cm Z półką na dole 110 x 10 cm i panelem wyposażonym w 2 lampki ledowe u góry. Przed zamówieniem pobrać wymiar z natury **SZTUK 1**

Ł6. Uchwyt na papier toaletowy **SZTUK 2**

Ł8. pojemnik na śmieci **SZTUK 2**

19Ł. Pisuar **SZTUK 1**

20Ł. Kran gospodarczy **SZTUK 2**

21Ł. Dozownik mydła **SZTUK 3**

22Ł. Pojemnik na ręczniki papierowe **SZTUK 3**

5.10.2. WIZUALIZACJE TOALET (pom 24 i 24a)



Fot nr 36 Pom. nr 24 i 24a. Toalety Widok z góry



Fot nr 37 Pom. nr 24 i 24a. Toalety Widok toalety damskiej od str. drzwi



Fot nr 38 Pom. nr 24 i 24a. Toalety Widok toalety damskiej WC

5.11. Korytarz na parterze. Cz, hotelowa

Na powierzchni całego korytarza należy skuć istniejącą posadzkę. Po wykonaniu prac związanych z doprowadzeniem instalacji sanitarnych do projektowanych łazienek należy wykonać wylewkę samopoziomującą.

Sufity malować farbą emulsyjną w kolorze białym, a ściany w kolorze białym złamanym lekko szarością.

Wymienić wszystkie drzwi do pomieszczeń prowadzących z korytarza wg rys. zestawienie stolarki drzwiowej w projekcie wykonawczym (oprócz drzwi do klatki schodowej i zewnętrznych w szczycie budynku)

Wymienić istniejące odbojnice ścienne na nowe w kolorze czarnego drewna

Położyć wykładzinę PVC w kolorze szarym

5.11.1. WIZUALIZACJE KORYTARZA



Fot nr 39 Korytarz w cz. hotelowej 1



Fot nr 40 Korytarz w cz. hotelowej 2

PARTER CZĘŚĆ ADMINISTRACYJNA I OGÓLNODOSTĘPNA

Pomieszczenia administracyjno biurowe

5.12. Sala nauki pom nr. 31 (rys nr 22)

Wykuć otwór okienny w miejscu, gdzie kiedyś się znajdował. Istnieje możliwość wykorzystania istniejącego nadproża

Posadzkę wymienić na panele drewniane

Ściany i sufit pomalować farbą emulsyjną w kol białym i szarym

Wymienić oświetlenie sufitowe.

Do wyposażenia pokoju nauki można użyć istniejących biurek z dotychczasowego pomieszczenia o tym samym przeznaczeniu.

Doposażyć salę w szafę zamykaną i rolety okienne typu dzień-noc.

Wymienić drzwi wejściowe na pełne szer. 90 cm wyposażone w zamek patentowy

5.12.1. Zestawienie wyposażenia dla pokoju nauki (pom nr 31)

27. Roleta okienna typu dzień-noc **SZTUK 4**

Pozostałe wyposażenie Sali nauki nie jest ujęte w kosztorysie, gdyż wykorzystuje się istniejące meble, które pełniły taką samą funkcję w poprzedniej lokalizacji pokoju nauki.

5.12.2. WIZUALIZACJA POKOJU NAUKI



Fot nr 41 Pom. nr 31. Widok od str. tylnego narożnika

5.13. Pokój 32 – pok kierownika , sekretariat, toalety, korytarz

(rys nr 23, 24)

Pomieszczenie to stanowiło dotychczas pokój nauki, jednak jego powierzchnia znacznie przerastała zapotrzebowanie na ten cel.

W miejscu tym zostają umieszczone pomieszczenia przeniesione z części hotelowej: sekretariat i pokój kierownika. Dodatkowo wydziela się WC i korytarzyk. W ten sposób powstają pomieszczenia o numerach

32a – pokój kierownika,

32b – sekretariat

32c – korytarzyk

32d – WC

Bez zmian pozostaje istniejący magazynek.

Projektowane pomieszczenia należy oddzielić ściankami z gazobetonu 12 cm

W pokojach położyć panele drewniane, w WC płytki ceramiczne w kolorze szarym (jak w pozostałych łazienkach) W korytarzu panele imitujące drewno jak w kuchniach

Ścianki nowe należy otynkować, wykonać gładź gipsową i pomalować farbą emulsyjną w kolorach białych i szarym jak na rys. wizualizacji

Sufity malować farbą emulsyjną białą.

Zamontować drzwi do projektowanych pomieszczeń, Pozostawia się istniejące drzwi do magazynku, które trzeba pomalować na kolor jak w drzwiach nowych.

5.13.1. Zestawienie wyposażenia dla pokoju kierownika – pom 32a

- A1. Biurko 190x 70 cm ze schowkiem na komputer . **SZTUK 1**
- A2. Krzesło biurowe obrotowe **SZTUK 1**
- A3. Fotel **SZTUK 2**
- A4. Regał zamykany przeszklony 80x35x180 z dolnymi szufladami **SZTUK 1**
- A5. Regał zamykany przeszklony 100x35x180 z dolnymi szufladami **SZTUK 1**
- A6. Stół konferencyjny 90 x 160 cm **SZTUK 1**
- 7. Krzesło **SZTUK 7**
- A8. Stolik 90x90x45cm **SZTUK 1**
- A15. Antyrama o wym ok 110 x 110 **SZTUK 2**
- 24. Wykładzina dywanowa 5,8 m²

5.13.2. Zestawienie wyposażenia dla sekretariatu –pom 32b

- A1. Biurko 190x 70 cm ze schowkiem na komputer . **SZTUK 1**
- A2. Krzesło biurowe obrotowe **SZTUK 1**
- A4. Regał zamykany przeszklony 80x35x180 z dolnymi szufladami **SZTUK 3**
- 7. Krzesło **SZTUK 1**
- A9. Stół 80x120x80 cm **SZTUK 1**
- A10. Szafka 40x60x80cm **SZTUK 1**
- A11. Panel ścienny z wieszakami na płaszcze **SZTUK 1**
- A13. Lustro naścienne **SZTUK 1**
- A15. Antyrama o wym ok 110 x 110 **SZTUK 2**
- 24. Wykładzina dywanowa 4,3 m²

5.13.3. Zestawienie wyposażenia WC i korytarzyka 32 c i d

- 1ł. Zestaw Wc ze spłuczką podtynkową **SZTUK 1**
- ł3b. Umywalka na szfce wiszącej w toalecie przy sekretariacie. Na szafce 80 cm (jak 3ł) należy położyć blat szerokości wnęki (ok 132 cm) Przed zamówieniem należy pobrać wymiar z natury po ułożeniu płytek ściennych. **SZTUK 1**
- 4łb. Lustro z dolną półką szer 10 cm i panelem ośw. z trzema punktami świetlnymi Wymiar lustra – ok 132 x 80 cm, jednak przed zamówieniem należy pobrać wymiar z natury po ułożeniu płytek) tak aby szerokość lustra stanowiła odległość pomiędzy ścianką a obudowa szachtu **SZTUK 1**
- 6ł. Uchwyt na papier toaletowy **SZTUK 1**
- 8ł. pojemnik na śmieci **SZTUK 1**
- 21ł. Dozownik mydła **SZTUK 1**
- 22ł. Pojemnik na ręczniki papierowe **SZTUK 1**

- A11. Panel ścienny z wieszakami na płaszcze **SZTUK 1** W korytarzu

5.13.4. WIZUALIZACJE POK 32 a,b,c,d



Fot nr 42 Pom. nr 32 Widok z góry na całość



Fot nr 43 Pom. nr 32a Pokój kierownika . Widok z góry



Fot nr 44 Pom. nr 32a Pokój kierownika . Widok z za biurka



Fot nr 45 Pom. nr 32a Pokój kierownika . Widok od strony drzwi



Fot nr 46 Pom. nr 32b Sekretariat . Widok z góry



Fot nr 47 Pom. nr 32b Sekretariat . Widok od strony pokoju kierownika



Fot nr 48 Pom. nr 32b Sekretariat . Widok od strony okna



Fot nr 49 Pom. nr 32d WC . Widok z góry



Fot nr 50 Pom. nr 32d WC widok od strony drzwi

5.14. Portiernia pom nr 34 (rys nr 25)

Należy zlikwidować drzwi pomiędzy korytarzem a portiernią. Pozostawia się bez zmian istniejącą szafę ubraniową w korytarzyku.

Odmalować sufit i ściany farbą emulsyjną na kolor biały. Przy umuwalce wykończyć ścianę płytkami ceramicznymi o rysunku drewna (jak w kuchniach)

Ułożyć na podłodze panele podłogowe w portierni i w korytarzyku. Wymienić umeblowanie na nowe wg zestawienia i rysunków wizualizacji. Poszerzyć otwory okienne wychodzące na wiatrołap i na hol wstawiając nowe okna. Odtworzyć wszelkie połączenia i urządzenia elektroniczne i zabezpieczające

5.14.1. Zestawienie wyposażenia portierni

A2. Krzesło biurowe obrotowe **SZTUK 1**

A3. Fotel

A16. Szafka pod blat w portierni 120x 60x75 z drzwiczkami tylko po lewej stronie **SZTUK 1**

A17. Szafka pod blat 60x55x75 z drzwiami podwójnymi **SZTUK 1**

A18. Szafka z szufladami pod blat 45x55x75 **SZTUK 2**

A19. Półka trójkątna pod blatem mocowana do boku szafki nr A16 **SZTUK 2**

A20. Szafki wiszące na klucze 80x12x80 **SZTUK 2**

A21. Szafka stojąca 80x30x75 **SZTUK 1**

A22. Umywalka nablutowa na szafce stojącej (wymiar szafki - 80x30x75) **SZTUK 1**

24. Wykładzina dywanowa zaobrobiona po obwodzie w kolorze szarym 5,5 m²

25a. Lampka na biurko **SZTUK 1**

29. Czajnik elektryczny **SZTUK 1**

5.14.2. WIZUALIZACJE PORTIERNI



Fot nr 51. Portiernia (pok. 34) widok z góry



Fot nr 52. Portiernia (pok. 34) widok od str. okna



Fot nr 53. Portiernia (pok. 34) widok od str. holu

5.15. Hol, Wiatrołap, Korytarz (rys nr 26)

W holu w przestrzeni ogólnodostępnej pozostawia się istniejące posadzki.

Bez zmian pozostaje również pochylnia dla niepełnosprawnych i schody wraz z balustradami i pochwytami.

Sufity i część ścian pomalować farbą emulsyjną w kol białym. W holu głównym na słupach i na ścianach oznaczonych szarą linią na rys nr... Wykonać tynk strukturalny w kolorze szarym (patrz rysunki wizualizacji).

wymienić istniejące odbojnice ścienne na nowe w kol czarnego drewna

Wymienić należy następujące drzwi

Drzwi dzielące część hotelową od części gastronomicznej na przeciwpożarowe E I 60

Drzwi wejściowe w kolorze niebieskim –(jak istniejące), oraz pomiędzy wiatrołapem a holem na podwójne stalowe w kolorze j.w. wyposażone w samozamykacz. Drzwi otwierane przyciskiem w portierni.

Drzwi wewnętrzne dostępne z holu do pom nr 32,33, i 34

Należy zamurować otwór pomiędzy holem a projektowaną salą nauki ścianką z gazobetonu grub 12 cm i umieścić w powstałej wnęce tafłę lustra od strony holu.

Zdemontować istniejącą roletę . Wykonać przedzielenie łącznika za pokojem nauki z otworem o wymiarach 270x 200 cm i zamontować nową roletę zewnętrzną sterowaną elektrycznie

W Korytarzu w części hotelowej po wykonaniu warstw wyrównującej ułożyć wykładzinę PVC

5.15.1. Zestawienie wyposażenia holu i korytarza

A15. Antyrama o wym ok 110 x 110 **SZTUK 3**

A28. Lustro klejone do ściany wypełniająca przestrzeń całej wnęki **SZTUK 1**

A25. donica drewniana 60X60X30cm **SZTUK 8**

A26. Fotel tapicerowany materiałem skóropodobnym , odpornym na zamoczenia, w kol czarnym **SZTUK 4**

A27. Stolik z blatem ze szkła hartowanego wym. 45x80x45 **SZTUK 2**

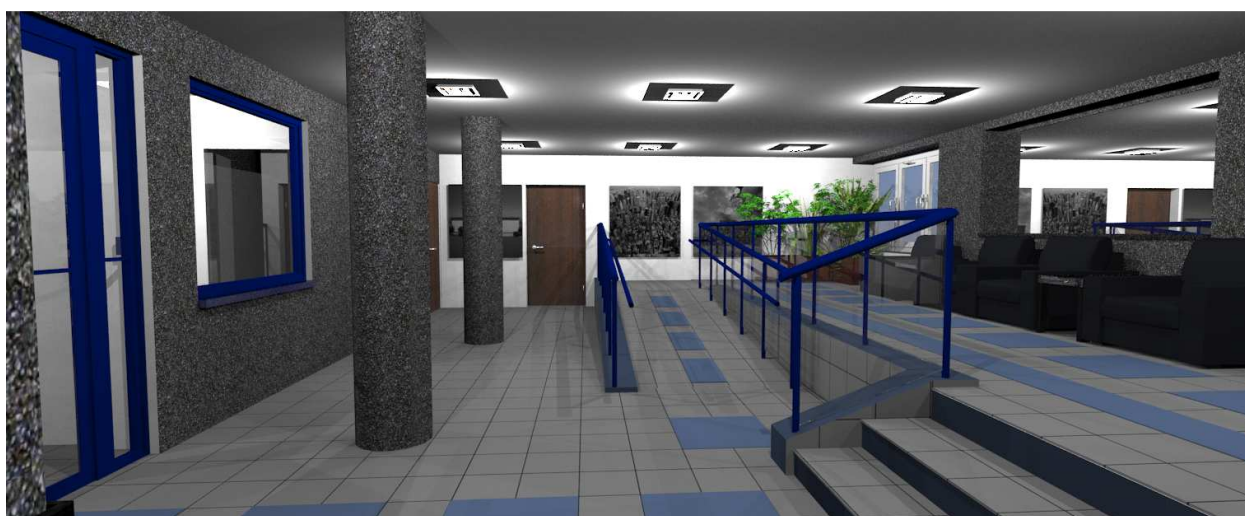
5.15.2. WIZUALIZACJE HOLU I KORYTARZA



Fot nr 54. Hol Widok z góry



Fot nr 55. Hol widok od str. wejścia głównego



Fot nr 56. Hol widok od str. części hotelowej



Fot nr 57. Hol widok od str. klatki schodowej



Fot nr 58. Hol widok od str. wejścia do sekretariatu

PIĘTRO I, II I III

5.16. kuchnie i pralniosuszarnie (rys nr 27)

Trzy kuchnie z PRALNIO-suszarniami na I. II i III piętrze pokazano na jednym rysunku, jako, że różnią się one w minimalnym stopniu. Różnice dotyczą głównie usytuowania ścianki dzielącej kuchnię od suszarni, lokalizacją drzwi wejściowych, umieszczenia kratki wentylacyjnej w ścianie. Różnice te sięgają kilku centymetrów.

Na wszystkich piętrach wydziela się kuchnię jako osobne pomieszczenie. Należy zamurować istniejące otwory drzwiowe pomiędzy kuchnią i suszarnią. Do dotychczasowego pomieszczenia suszarni należy wykuć otwór drzwiowy od korytarza.

Umieścić drzwi w kolorze dopasowanym od zewnątrz do pozostałych drzwi w ciągu korytarza. Drzwi od kuchni i suszarni od wewnątrz pomalować na kol biały.

Doprowadzić wodę i kanalizację i zamienić funkcję pomieszczeń na pralnio-suszarnie.

W kuchniach Posadzki - terakota drewnopodobna. Zadostosować panele z terakoty imitujące deski.

Ściany - płytki ceramicznej o strukturze imitującej drewno, kolorystycznie dopasowane do podłogi układane na 3 ścianach do sufitu, lub do wielokrotności wysokości płytki. (przy płytce 30 cm daje to wysokość 240 cm. Pozostałe 10 cm wypełnić płytą GK wodoodporną)

Płytki układać tak, aby rysunek drewna wypadł poziomo. Ściana naprzeciwko ciągu roboczego - biała malowana farbą emulsyjną.

Meble kuchenne należy wykonać pod wymiar wg rysunków nr...

Kolorystyka mebli - drewno ciemny brąz zgodna z rysunkami wizualizacji

Parapet w kuchniach stanowić będzie część blatu i tworzyć z nim jedną całość. Blaty z konglomeratu w kolorze białym lub o rysunku białego marmuru.

Blaty przy ścianach mocować na wspornikach stalowych

Płyty kuchenne elektryczne z płytami grzewczymi metalowymi i piekarnikiem elektrycznym. Nie stosować płyt ceramicznych.

Nad kuchniami umieścić pochłaniacze wyposażone w wentylator i oświetlenie.

Szafki wiszące w kuchniach umieścić tak aby ich górna linia była na jednej wysokości.

Szafki nr K9 należy umieścić bezpośrednio nad pochłaniaczem.

Poza wyposażeniem pokazanym na rys nr... każdą kuchnię należy wyposażyć w, czajnik elektryczny, pojemniki na odpadki zmieszane i segregowane, oraz garnki, patelnie wg uznania użytkownika.

W pralniosuszarniach wykończenie posadzek i ścian z płyt ceramicznych w kolorze szarym jak w łazienkach na parterze.

Do pomieszczeń doprowadzić wodę i kanalizację . W każdym pomieszczeniu zamontować zlew jednokomorowy, mocowany na blacie opartym na wspornikach stalowych. Umieścić jedną pralkę i pralkosuszarkę . Umocować 2 suszarki sufitowe 6 prętowe, opuszczane o długości 130 cm i jedną suszarkę naścienną. Dodatkowo wstawić jedną suszarkę stojącą składaną.

5.16.1.1. Zestawienie wyposażenia do kuchni na I, II i III piętrze

K1. Zlewozmywak na szafce. **SZTUK 3**

Wewnątrz szafki pod zlewozmywakiem oraz w szafkach sąsiednich umieścić pojemniki na odpadki zmieszane i segregowane.

K2. Kuchenka elektryczna o wymiarach 50x60x 85 cm z piekarnikiem elektrycznym bez płyty ceramicznej. Nad kuchenkami umieścić pochłaniacze z podświetleniem dolnym **SZTUK 6**

K3. Szafka stojąca 60x60x80 z pojedynczymi drzwiami **SZTUK 3**

K4. Szafka stojąca 60x60x80 z podwójnymi drzwiami **SZTUK 3**

K5. Szafka stojąca 35x60x80 **SZTUK 3**

K7. Szafka wisząca – drzwi rozwierane dwuskrzydłowe 80 x 35 x 70 zawieszona na wys 140 cm. Szafka z wysuwaną tacą zamiast dolnej półki wyposażona wewnątrz w ociekacz do naczyń. **SZTUK 3**

K8. Szafka wisząca 35 x 35 x 70 – drzwi rozwierane jednoskrzydłowe zawieszona na wys 140 cm **SZTUK 3**

K9. Szafka wisząca 50 x 35 x 40 – drzwi podnoszone zawieszona na wys 170 cm (bezpośrednio nad okapem kuchennym) Przyjęto wysokość okapu 20 cm. Jednak w przypadku innego wymiaru należy zmienić wysokość montażu pochłaniacza, a nie szafki. **SZTUK 6**

K10. Półka wisząca szer 10 cm **SZTUK 6**

K11. Szafka stojąca 40 x 60 x 180 Szafka jest przeznaczona do przechowywania sprzętu porządkowego jak miotły, mopy **SZTUK 3**

KB. Blat kuchenny biały jednolity, lub imitujący biały marmur. Blat należy wykonać na wspornikach ściennych , po uprzedniej likwidacji parapetu okiennego. Blat i parapet ma stanowić jedną całość . Takim samym blatem należy przykryć szafki stojące.

K12. Stół kuchenny BIAŁY o wymiarach 80x120 **SZTUK 3**

K13. Krzesło drewniane bez tapicerki w kol białym **SZTUK 12**

S1. Zlew jednokomorowy **SZTUK 3**

S2. Pralka automatyczna **SZTUK 3**

S3. Pralko-suszarka **SZTUK 3**

S4. Suszarka do bielizny wisząca , mocowana do sufitu **SZTUK 6**

S5. Suszarka stojąca rozkładana **SZTUK 3**

S6. Suszarka mocowana do ściany **SZTUK 3**

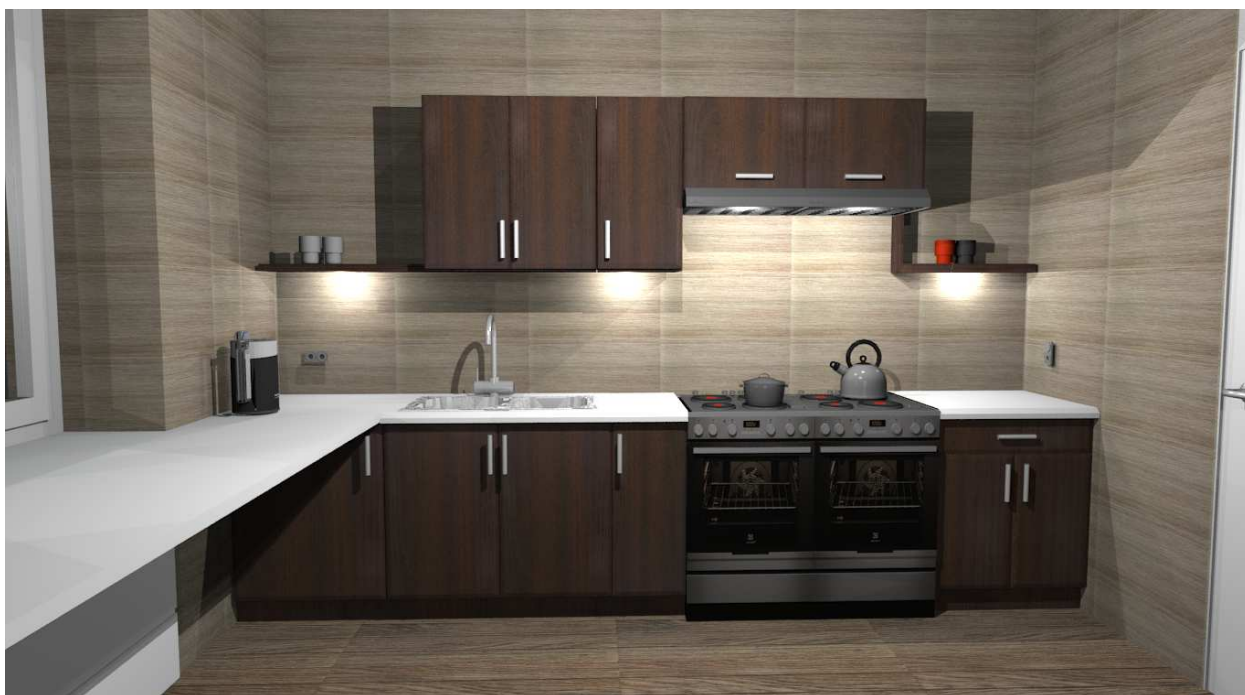
5.16.2. WIZUALIZACJE KUCHNI NA PIĘTRACH



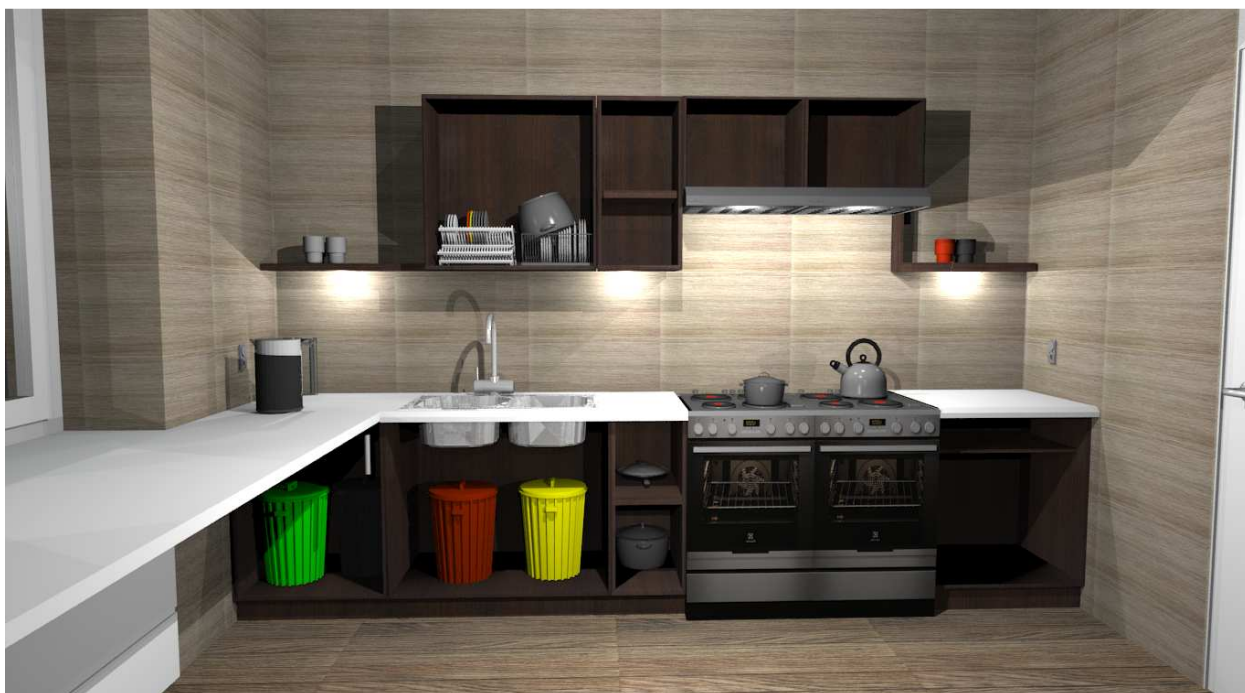
Fot nr 59. Kuchnia i pralnio-suszarnia na piętrach. Widok z góry



Fot nr 60. Pralnia na piętrach . Widok z góry



Fot nr 61. Kuchnia widok od str. stołu



Fot nr 62. Kuchnia widok od str. stołu Na wewnątrz mebli kuchennych



Fot nr 63. Kuchnia widok od str. drzwi na prawo



Fot nr 64. Kuchnia widok od str. drzwi na lewo

Opracowała mgr inż. arch. Iwona Maciejewicz Wojtkiewicz
Nr uprawnień GP 7342/1894/94