

| Program<br>funkcjonalno-użytkowy   |  |  |                       |
|--|--|--|-----------------------|
| NAZWA ZADANIA  |  | ROZBUDOWA I PRZEBUDOWA ZESPOŁU SZKOLNO PRZEDSZKOLNEGO<br>W ROŻNOWICACH W CELU UTWORZENIA CZĘŚCI ŻŁOBKOWEJ.                     |                       |
| ZAMAWIAJĄCY  |  | GMINA BIECZ<br>UL. RYNEK 1<br>38-340 BIECZ   |                       |
| ADRES OBIEKTU<br>BUDOWLANEGO   |  | ZESPÓŁ SZKOLNO-PRZEDSZKOLNY W ROŻNOWICACH.<br>SZKOŁA PODSTAWOWA IM. TADEUSZA KOŚCIUSZKI I PRZEDSZKOLE.<br>38-323 ROŻNOWICE 325 |                       |
| OPRACOWANIE  |  |  |                       |
| IMIĘ<br>I NAZWISKO:  |  | DATA<br>OPRACOWANIA:   | PODPIS:               |
| mgr. Inż. arch. Karolina Czech<br><br>BIECZ ARCHITEKTÓW<br>Biuro Architektoniczne<br>mgr Inż. arch. <b>Karolina Czech</b><br>NIP: 758-190-52-33 REGON: 121495781<br>TEL: 514 516 459   |  | WRZESIEŃ<br>2023   | <i>Karolina Czech</i> |
| Nazwy i kody:<br>71220000-6- Usługi projektowania architektonicznego<br>71320000-7- Usługi inżynierskie w zakresie projektowania<br>71248000-8- Nadzór nad projektem i dokumentacją<br>45000000-6- Roboty budowlane<br>45111200-0- Roboty w zakresie przygotowania terenu pod budowę i roboty ziemne<br>45210000-1- Roboty budowlane w zakresie budynków<br>45300000-0- Roboty instalacyjne w budynkach<br>45310000-3- Roboty w zakresie instalacji elektrycznych<br>45333000-0- Roboty instalacyjne gazowe<br>45330000-9- Roboty instalacyjne wodno-kanalizacyjne i sanitarne<br>45400000-1- Roboty wykończeniowe w zakresie obiektów budowlanych<br><br>Zawartość Programu Funkcjonalno-Użytkowego:<br>I. Stora tytułowa<br>II. Część opisowa<br>III. Część informacyjna |  |  |                       |
| Biecz, wrzesień 2023r.   |  |  |                       |

## ZAWARTOŚĆ OPRACOWANIA:

|               |   |           |
|---------------|---|-----------|
| <b>I</b>      | <b>CZĘŚĆ OPISOWA PROGRAMU FUNKcjONALNO-UŻYTKOWEGO</b>   | <b>3</b>  |
| <b>1.</b>     | <b>Opis ogólny przedmiotu zamówienia</b>  | <b>3</b>  |
| <b>1.1</b>    | <b>Charakterystyczne parametry określające wielkość obiektu</b>   | <b>3</b>  |
| <b>1.1.2.</b> | <b>Ogólne parametry określające wielkość żłobka:</b>  | <b>3</b>  |
| <b>1.2</b>    | <b>Charakterystyczne parametry określające zakres robót budowlanych</b>   | <b>4</b>  |
| <b>1.2.1.</b> | <b>Roboty budowlane</b>   | <b>4</b>  |
| <b>1.2.2.</b> | <b>Roboty sanitarne</b>   | <b>4</b>  |
| <b>1.2.3.</b> | <b>Roboty elektryczne</b>   | <b>5</b>  |
| <b>1.2.4.</b> | <b>Zagospodarowanie terenu</b>  | <b>5</b>  |
| <b>1.3</b>    | <b>Charakterystyczne uwarunkowania wykonania przedmioty zamówienia</b>  | <b>5</b>  |
| <b>1.4</b>    | <b>Ogólne właściwości funkcjonalno-użytkowe</b>   | <b>9</b>  |
| <b>1.5</b>    | <b>Szczegółowe właściwości funkcjonalno – użytkowe</b>  | <b>11</b> |
| <b>1.5.1</b>  | <b>Powierzchnie użytkowe poszczególnych pomieszczeń wraz z określeniem ich funkcji,</b>   | <b>11</b> |
| <b>1.5.2</b>  | <b>Wskaźniki powierzchniowo-kubaturowe, w tym wskaźnik określający udział powierzchni ruchu w powierzchni netto,</b>            | <b>13</b> |
| <b>1.5.3</b>  | <b>Inne powierzchnie, jeżeli nie są pochodną powierzchni użytkowej opisanych wcześniej wskaźników,</b>                          | <b>13</b> |
| <b>1.5.4</b>  | <b>Określenie wielkości możliwych przekroczeń lub pomniejszenia przyjętych parametrów powierzchni i kubatur lub wskaźników.</b> | <b>13</b> |
| <b>2.</b>     | <b>Wymagania zamawiającego w stosunku do przedmiotu zamówienia</b>  | <b>14</b> |
| <b>2.1</b>    | <b>Wymagania zamawiającego dotyczące przygotowania terenu bud</b>   | <b>14</b> |
| <b>2.2</b>    | <b>Wymagania zamawiającego dotyczące architektury</b>   | <b>14</b> |
| <b>2.3</b>    | <b>Wymagania zamawiającego dotyczące konstrukcji</b>  | <b>14</b> |
| <b>2.4</b>    | <b>Wymagania Zamawiającego w odniesieniu do izolacji</b>  | <b>15</b> |
| <b>2.5</b>    | <b>Wymagania zamawiającego dotyczące instalacji budowlanych</b>   | <b>15</b> |
| <b>2.6</b>    | <b>Wymagania Zamawiającego w odniesieniu do użytych materiałów budowlanych.</b>   | <b>17</b> |
| <b>2.7</b>    | <b>Wymagania zamawiającego dotyczące wykończenia i wyposażenia</b>  | <b>17</b> |
| <b>2.8</b>    | <b>Wymagania Zamawiającego w odniesieniu do ochrony antykorozyjnej</b>  | <b>19</b> |
| <b>2.9</b>    | <b>Wymagania Zamawiającego w odniesieniu do zabezpieczeń przeciwpożarowych</b>  | <b>19</b> |
| <b>2.10</b>   | <b>Wymagania zamawiającego dotyczące zagospodarowania terenu</b>  | <b>19</b> |
| <b>2.11</b>   | <b>Dodatkowe wytyczne inwestorskie i uwarunkowania związane z budową i jej prowadzeniem</b>                                     | <b>19</b> |
| <b>2.12</b>   | <b>Wymagania Zamawiającego w odniesieniu do trwałości – elementy ogólne</b>   | <b>19</b> |
| <b>2.13</b>   | <b>Pozostałe elementy wyposażenia obiektu</b>   | <b>20</b> |
| <b>2.14</b>   | <b>Ogólne Warunki Wykonania i Odbioru Robót</b>   | <b>20</b> |
| <b>2.15</b>   | <b>Warunki gwarancji</b>  | <b>22</b> |
| <b>II</b>     | <b>CZĘŚĆ INFORMACYJNA PROGRAMU FUNKcjONALNO- UŻYTKOWEGO</b>   | <b>23</b> |

|   |   |
|---|---|
| I | <b>CZĘŚĆ OPISOWA PROGRAMU FUNKCJONALNO-UŻYTKOWEGO</b> |
|---|---|

Celem budowy Gminnego Publicznego Żłobka w Rożnowicach jest zapewnienie opieki dzieciom w wieku żłobkowym – do lat 3. Na terenie wsi nie działa żadna placówka wychowawcza o takim charakterze. Budowa żłobka zaspokoi potrzeby lokalnej społeczności w zakresie opieki nad dziećmi, zapewni im możliwość rozwoju i nabycie umiejętności niezbędnych do edukacji przedszkolnej.

|   |
|---|
| <b>1. Opis ogólny przedmiotu zamówienia</b> |
|---|

- Przedmiotem zamówienia jest wykonanie prac projektowych i robót budowlanych w formule zaprojektuj i wybuduj, polegających na rozbudowie i przebudowie budynku Zespołu Szkolno Przedszkolnego w Rożnowicach, gmina Biecz w celu utworzenia żłobka dla **12 dzieci**.
- Należy zaprojektować następujące pomieszczenia: hall wejściowy, szatnia, wc ogólnodostępne/niepełnosprawni, wózkownia, pokój nauczycielski/ socjalny, w-c personelu, sala zajęć/ wielofunkcyjna, sanitariaty dla dzieci/ łazienka dzieci, nocnikownia, pomieszczenie porządkowe, pomieszczenie gospodarcze, magazyn, rozdzielnia, zmywalnia, taras.
- Należy zaprojektować i wybudować obiekt bez barier architektonicznych i umożliwić dostęp osobom niepełnosprawnym/ ze szczególnymi potrzebami. Uzyskać wszelkie niezbędne uzgodnienia, pozwolenia i zgody do uzyskania pozwolenia na budowę oraz użytkowania.

|   |
|---|
| <b>1.1. Charakterystyczne parametry określające wielkość przebudowy i rozbudowy budynku ZSP o pomieszczenia żłobka.</b> |
|---|

**1.1.2. Ogólne parametry określające wielkość żłobka:**

- Budynek zlokalizowany na działce nr 704 w Rożnowicach, o łącznej powierzchni 14 300 m<sup>2</sup>, której właścicielem jest Gmina Biecz. Planowana lokalizacja na załączonej mapie do celów informacyjnych. Przedmiotowa działka jest objęta miejscowym planem zagospodarowania przestrzennego Gminy Biecz (Dziennik Urzędowy Woj. Małopolskiego z 2005 r. Nr 149 poz. 943 ze zm.).
- Budynek ZSP to budynek w części dwukondygnacyjny oraz w części czterokondygnacyjny. O dachu wielospadowym. W 2021 r. część obiektu przebudowano i rozbudowano od strony północnej tworząc jeden z oddziałów przedszkolnych oraz kuchnię z zapleczem magazynowym, stołówkę szkolno- przedszkolną oraz sanitariaty.
- Istniejący budynek Szkolno- przedszkolny jest wyposażony we wszystkie niezbędne media (instalacje zewnętrzną kanalizacji sanitarnej, wody, elektroenergetyczną oraz przyłącz gazowy średniego ciśnienia) i jest w stałym użytkowaniu. Po niedawnym remoncie i przebudowie szkoła wyposażona w kuchnię do przygotowywania posiłków i stołówkę spełniającą wszystkie wymagania i normy sanitarne.
- W budynku Zespołu Szkolno Przedszkolnym znajdują się pomieszczenia nieużytkowane, które przeznaczone są pod przebudowę i rozbudowę w celu utworzenia żłobka dla **12 dzieci**.
- Pomieszczenia przeznaczone pod przebudowę i rozbudowę znajdują się na parterze części czterokondygnacyjnej budynku w południowo- wschodnim narożniku. Do pomieszczeń prowadzi oddzielne wejście bezpośrednio z zewnątrz.

- Do pomieszczeń w których projektowany będzie żłobek/przeznaczonych pod żłobek należy dobudować taras zewnętrzny umożliwiający dzieciom leżakowanie oraz zaplanować bezpośrednio przy tarasie miejsce do zabaw na świeżym powietrzu/ ogródek/ trawnik (częściowo zacieniony). Bez dostępu osób postronnych.
- Na działce jest dużo terenu zielonego i niezbędne miejsca parkingowe, które należy zapewnić są możliwe do realizacji.
- Istniejące wejście do części przeznaczonej pod żłobek pełni obecnie rolę wyjścia ewakuacyjnego, należy żłobek zaprojektować w sposób nie pogarszający warunków ewakuacji ustalonych obecnie.
- Należy zaprojektować oddzielne wejście do żłobka.
- Pomieszczenia podlegające przebudowie:
  - powierzchnia netto: 135,6 m<sup>2</sup> +/- 10%
  - powierzchnia brutto: 161,8 m<sup>2</sup> +/- 10%
  - wysokość pomieszczeń: 2,5 m
  - kubatura netto: 339 m<sup>3</sup> +/- 10%
- Szacowana powierzchnia rozbudowy:
  - powierzchnia netto: około 28,9 m<sup>2</sup> +/- 10%
  - wysokość pomieszczeń projektowanych: 3,0 m
  - kubatura netto: 86,7 m<sup>3</sup> +/- 10%
- Szacowana powierzchnia żłobka: 163,0 m<sup>2</sup>
- Szacowana kubatura żłobka: 425,7 m<sup>3</sup>
- Taras: 40,0 m<sup>2</sup>

## 1.2. Charakterystyczne parametry określające zakres robót budowlanych.

### 1.2.1. Roboty budowlane, w tym:

- Wyrównanie terenu, łącznie z przesunięciem i nawiezieniem mas ziemnych, usunięcie urodzajnej ziemi, wymiana gruntu,
- Wykonanie fundamentowania,
- Kompleksowa rozbudowa obiektu wraz z wykonaniem wszystkich robót wykończeniowych, w tym: posadzki, tynki, okładziny, parapety wewnętrzne, zewnętrzne, montaż kabin systemowych (jeśli wymagane), wyposażenie węzła żywienia i szatni dzieci, wyposażenie w sprzęt gaśniczy i instrukcje bezpieczeństwa ppoż., oznaczenie drogi ewakuacyjnej,
- Zabiegi pielęgnacyjne zieleni, niezbędne wycinki, przesadzenia,

### 1.2.2. Roboty sanitarne, w tym:

- Przebudowa instalacji wewnętrznej sanitarne wod- kan.,
- Przebudowa instalacji wewnętrznej wody zimnej,
- Przebudowa instalacji wewnętrznej ciepłej wody użytkowej i cyrkulacji,
- Instalacje wentylacji grawitacyjnej, mechanicznej i rekuperacji,
- Biały montaż,
- Przebudowa instalacji wewnętrznej hydrantowej p.pož.,

### 1.2.3. Roboty elektryczne, w tym:

- a. Instalacje oświetlenia ogólnego, ewakuacyjnego,
- b. Instalacje gniazd wtykowych,
- c. Instalacje zasilania i sterowania wentylacji, ,,
- d. Ochronę przeciw porażeniową,
- e. Montaż tablic rozdzielczych z kompletnym wyposażeniem,
- f. Instalacje telewizyjna (z antena i gniazdami),
- g. Instalacje nisko - prądowe kompletne: instalacja przyzywowa, wideofon, dozorowa (monitoring wewnętrzny i zewnętrzny),
- h. Instalacje telefoniczna (bez aparatów),

#### **1.2.4. Zagospodarowanie terenu, w tym:**

- a. Przebudowę (wszystkich wymaganych) przyłączy,
- b. Naprawę nawierzchni po robotach rozkopowych,
- c. Wykonanie ogrodzenia z bramkami i furtkami oddzielające teren żłobka od osób postronnych,
- d. Zagospodarowanie terenu wokół południowo- wschodniego narożnika budynku/ części żłobkowej wraz z urządzeniami zabawowymi.
- e. Wykonanie podjazdu dla wózków i osób niepełnosprawnych przy planowanym wejściu do żłobka
- f. W razie potrzeby uzupełnienie ziemi oraz nasadzenia,
- g. Oświetlenie zewnętrzne budynku i terenu objętego opracowaniem.

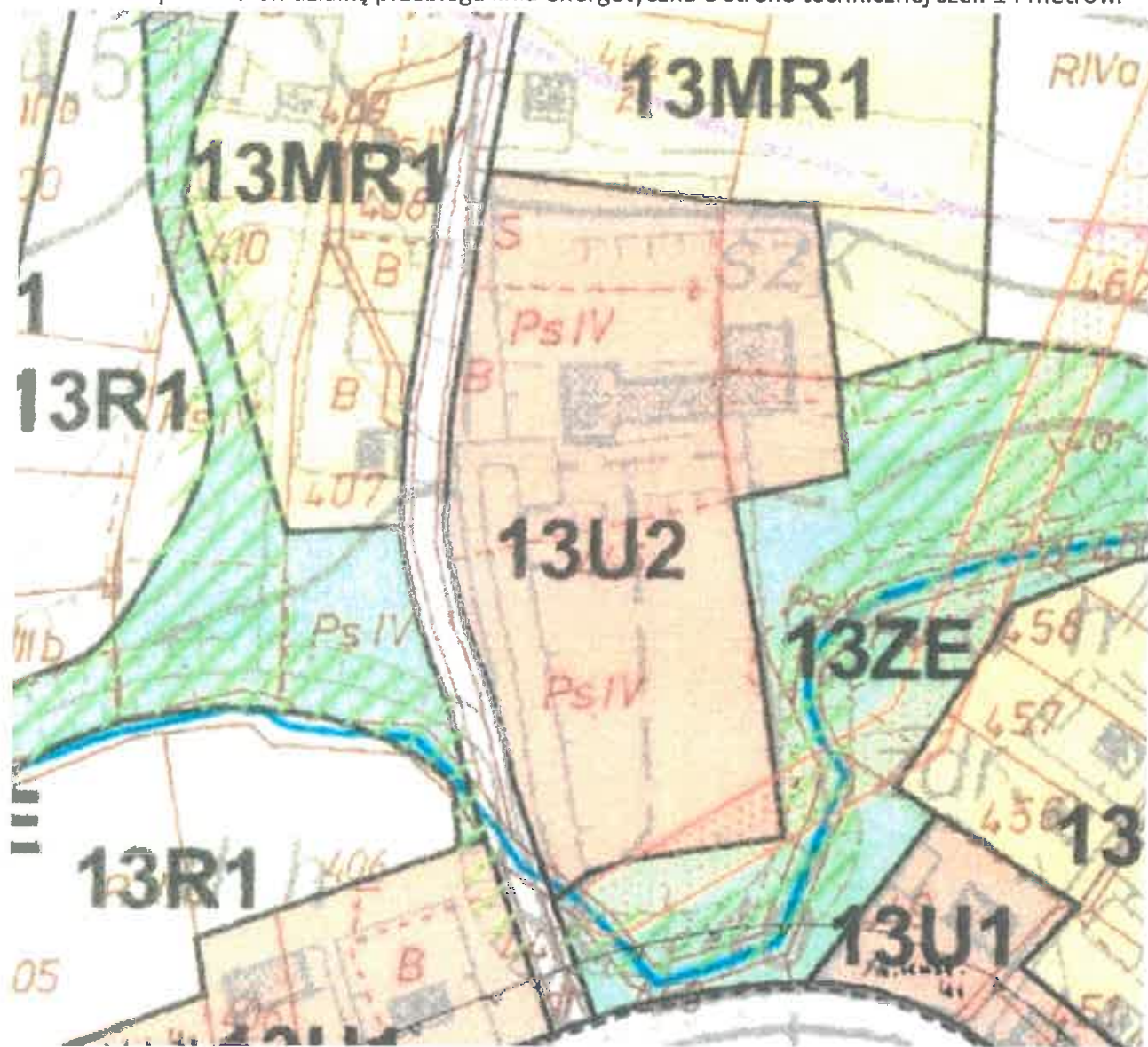
### **1.3. Charakterystyczne uwarunkowania wykonania przedmiotu zamówienia**

Budynek zlokalizowany na działce nr ewid. 704 w Rożnowicach, gmina Biecz, o łącznej powierzchni 14 300 m<sup>2</sup>, której właścicielem jest Gmina Biecz. Planowana lokalizacja na załączonej mapie do celów informacyjnych. Przedmiotowa działka jest objęta miejscowym planem zagospodarowania przestrzennego Gminy Biecz (Dziennik Urzędowy Woj. Małopolskiego z 2005 r. Nr 149 poz. 943 ze zm.).

1) Informacja na temat przeznaczenia terenów w Miejscowym Planie Zagospodarowania Przestrzennego:

Przeważająca część działki znajduje się w terenie oznaczonym symbolem 13U2 – Tereny zabudowy usługowej oraz częściowo w terenach: 13ZE – Tereny zieleni chronionej, 13MR1 – Tereny zabudowy zagrodowej i mieszkaniowej jednorodzinnej z usługami.

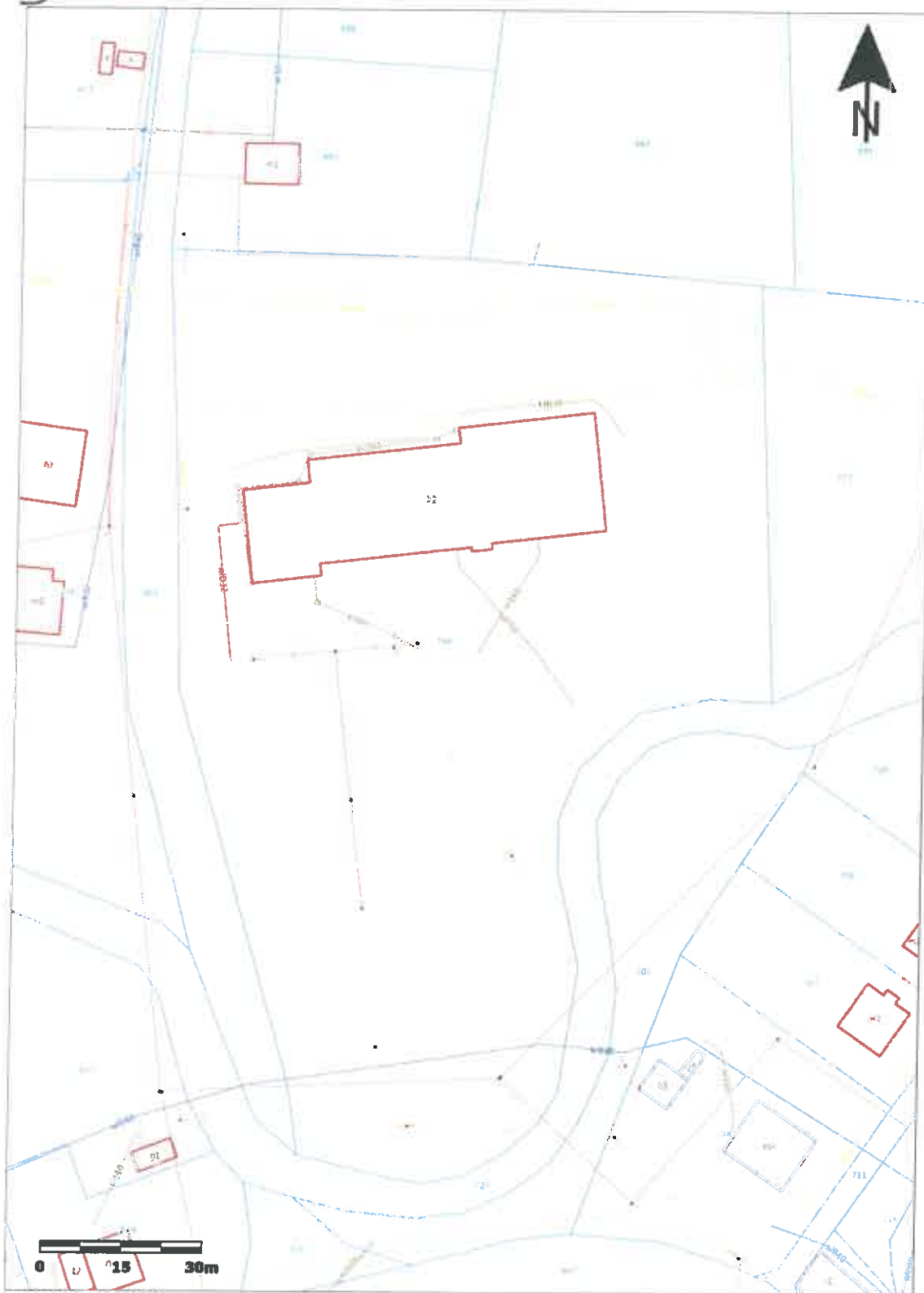
Działka znajduje się w strefie ochrony tradycji, oraz częściowo w obszarach zagrożonych występowaniem powodzi. Przez południową część działki przebiega nieprzekraczalna linia zabudowy. Dodatkowo przez teren działkę przebiega linia energetyczna o strefie technicznej szer. 14 metrów.



Wrys z MPZP

2) Lokalizacja budynku podlegającego przebudowie na działce 704 w Rożnowicach, gmina Biecz.

geoportal.gov.pl



655526,81 212360,09



Główny Urząd Geodezji i Kartografii  
ul. Żurawia 6/12  
00-926 Warszawa

Uwaga: Ten wydruk ma charakter wyłącznie poglądowy i w żadnym  
razie nie może być traktowany jako dokument oficjalny.  
© 2023 GUGiK Wszystkie prawa zastrzeżone.



3) Na poniższej grafice schematycznie przedstawiono proponowaną lokalizację rozbudowy a także pomieszczenia, które podlegają będą przebudowie.



- Prace szczególnie uciążliwe i głośne należy wykonywać w trakcie przerwy wakacyjnej, przed i po przerwie wakacyjnej poza godzinami leżakowania dzieci, które odbywa się w godz. 12.00 – 14.30. Przebudowa budynku żłobka nie będzie wymagać przebudowy zasilania w media
- Na czas ewentualnego demontażu instalacji zapewniających bezpieczeństwo żłobka wykonawca zobowiązany jest zapewnić bezpieczeństwo obiektu.
- Przebudowa pomieszczeń i elementów obiektu musi uwzględniać obowiązujące akty prawne dotyczące przepisów bezpieczeństwa higieny pracy



#### 1.4. Ogólne właściwości funkcjonalno-użytkowe.

Żłobek musi spełniać założenia wyrażone we wskaźnikach powierzchniowo- kubaturowych ustalonych zgodnie z Polską Normą PN-ISO 9836:1997 „Właściwości użytkowe w budownictwie. Określenie wskaźników powierzchniowych i kubaturowych”. Pomieszczenia żłobka winny spełniać wymagania określone w Rozporządzeniu Ministra Pracy i Polityki Społecznej z dnia 10.07.2014 r. w sprawie wymagań lokalowych i sanitarnych, jakie musi spełnić lokal, w którym ma być prowadzony żłobek lub klub dziecięcy (Dz.U. poz. 925).

Przebudowa pomieszczeń na żłobek dla 12 dzieci, minimalna powierzchnia przeznaczona na jedno dziecko powinna wynosić : 3-5 dzieci – 16,0 m<sup>2</sup>+ 2,5 m<sup>2</sup> na każde następne dziecko (zgodnie z aktualnymi przepisami) w pomieszczeniach stałego pobytu.

#### Obiekt pod względem funkcjonalno – użytkowym można podzielić na 5 części:

Cześć I - Pomieszczenia wspólne

Cześć II - Sala dla dzieci

Cześć III- Pomieszczenia gabinetowo – socjalne

Cześć IV- Pomieszczenia gospodarczo- magazynowe

Cześć V- Blok żywieniowy

#### **Cześć I- Pomieszczenia wspólne**

- a) hall wejściowy, wiatrołap, komunikacja, korytarz,
- b) szatnia
- c) WC ogólnodostępne/ dla niepełnosprawnych
- d) wózkownia

Układ funkcjonalny należy zaprojektować tak, aby zapewnić prawidłową organizację pracy, jak najlepsze zgodne z przeznaczeniem wykorzystanie pomieszczeń, odpowiednie warunki higieniczno – sanitarne i BHP. Wejście główne do żłobka powinno być dobudowane do istniejącego budynku, tak aby obecne warunki ewakuacji osób przebywających w budynku szkoły nie zmieniły się.

#### **Część II – Sala dla dzieci**

- a) Sala zajęć

Sala zabaw/ wielofunkcyjna/ oddział żłobkowy/sala żywienia (jedno pomieszczenie). W sali zabaw należy zaplanować strefy z poszczególnymi funkcjami. Do tej sali należy dobudować taras do leżakowania na świeżym powietrzu. W pomieszczeniu należy zaplanować strefy z poszczególnymi funkcjami. Układ istniejących pomieszczeń przeznaczonych pod przebudowę to małe pomieszczenia z korytarzem pośrodku, na końcu korytarza duża sala o powierzchni 50,0 m<sup>2</sup>. Pomieszczenia znajdują się na parterze i w większości oddzielone są ścianami nośnymi dlatego ich przebudowa jest nieracjonalna.

Program funkcjonalno – użytkowy żłobka zakłada przyjmowanie dzieci w wieku po niemowlęcym 1-3 lata. Zakłada się dzienny pobyt dzieci w żłobku powyżej 6 godzin. Zespół pomieszczeń żłobkowych powinien być przystosowany do określonej grupy wiekowej.

Należy zapewnić możliwość bezpośredniego wyjścia na teren przyległy do żłobka wyposażony w urządzenia do zabawy. Teren ten powinien być niedostępny dla osób postronnych.

#### **Cześć III – pomieszczenia gabinetowo – socjalne**

- a) pokój nauczycielski/ socjalny pracowników z toaletą

Przewiduje się zatrudnienie następującego personelu dydaktycznego i pomocniczego niezbędnego do prawidłowego funkcjonowania placówki:

- a) Wychowawcy i nauczyciele: 2 osoby
  - b) Woźne oddziałowe/sprzątaczkę 1 osoba
  - c) Pomoc kuchenna/ osoba wydająca posiłki cateringowe 1 osoba
  - d) funkcje dyrektora będzie pełnił obecny dyrektor Zespołu Szkolno- Przedszkolnego
- RAZEM: ok. 5 osób

#### Cześć IV – Pomieszczenia gospodarczo- magazynowe

- a) Sanitariaty dziecięce
- b) Nocnikownia
- c) Pomieszczenie porządkowe
- d) Pomieszczenie gospodarcze
- e) Magazyn

W łazience dla dzieci muszla ustępowa, brodzik, dwie umywalki, przewijak, kosz na pieluchy. Każde dziecko powinno posiadać swój indywidualny pojemnik na mydło w płynie. Pomieszczenie wyposażone w wentylację mechaniczną. W nocnikowni regały z indywidualnie oznaczonymi nocnikami dla dzieci, umywalka, złączka do węża. Pomieszczenie wyposażone w wentylację mechaniczną. Magazyn powinien zawierać specjalną szafę na leżaki, pościele dzieci, które będą indywidualnie oznakowane.

#### Cześć V – Blok żywieniowy

- a) Zmywalnia
- b) Rozdzielnia

Żywnienie odbywać się będzie z istniejącej w budynku ZSP kuchni, poprzez dodatkowo zaprojektowany w obrębie żłobka blok żywieniowy do wydawania posiłków cateringowych. Blok zawierać powinien zmywalnię i rozdzielnia. Pomieszczenia wyposażone w sprzęty ze stali nierdzewnej.

### 1.5. Szczegółowe właściwości funkcjonalno – użytkowe.

Wyrażone we wskaźnikach powierzchniowo-kubaturowych ustalone zgodnie z Polską Normą PN-ISO 9836:1997 „Właściwości użytkowe w budownictwie. Określenie wskaźników powierzchniowych i kubaturowych”:

#### 1.5.1 powierzchnie użytkowe poszczególnych pomieszczeń wraz z określeniem ich funkcji:

- Pomieszczenia podlegające przebudowie:
  - powierzchnia netto: 135,6 m<sup>2</sup> +/- 10%
  - powierzchnia brutto: 161,8 m<sup>2</sup> +/- 10%
  - wysokość pomieszczeń: 2,5 m
  - kubatura netto: 339 m<sup>3</sup> +/- 10%
- Szacowana powierzchnia rozbudowy:
  - powierzchnia netto: około 28,9 m<sup>2</sup> +/- 10%

- o wysokość pomieszczeń projektowanych: 3,0 m
- o kubatura netto: 86,7 m<sup>3</sup> +/- 10%
- Szacowana powierzchnia żłobka: 163,0 m<sup>2</sup>
- Szacowana kubatura żłobka: 425,7 m<sup>3</sup>
- Taras: 40,0 m<sup>2</sup>

| LP.  | NR NA RYSUNKU | NAZWA I OPIS POMIESZCZENIA  | LICZBA STAŁYCH UŻYTKOWNIKÓW | POWIERZCHNIA UŻYTKOWA(m <sup>2</sup> ) SZACUNKOWA |
|--|---------------|---|-----------------------------|---|
| <b>Cześć I - Pomieszczenia wspólne</b>                                     |               |   |                             |   |
| 1  | 0.12          | HALL Z WÓZKOWNIĄ<br>Komunikacja Wiatrołap, korytarz + holl wejściowy, przestrzeń na wózki, dopuszcza się wydzielenie pomieszczenia na wózki,  | x                           | 30,3  |
| 2  | 0.2           | KOMUNIKACJA   | x                           | 12,2  |
| 3  | 0.11          | WC OGÓLNODOSTĘPNE<br>/ dla osób niepełnosprawnych, pomieszczenie dostępne dla wszystkich osób przychodzących do żłobka (rodzice, opiekunowie, osoby ze szczególnymi potrzebami, ew. pracujące w żłobku osoby z niepełnosprawnościami)   | x                           | 5,7   |
| 4  | 0.5           | SZATNIA<br>Indywidualne szafki do przechowywania ubrań, ławeczki  | 12                          | 9,3   |
| przybliżona/ orientacyjna powierzchnia pomieszczeń: 57,5 (m <sup>2</sup> ) |               |   |                             |   |
| <b>Cześć II – Sale dla dzieci</b>  |               |   |                             |   |
| 5  | 0.1           | SALA ZAJĘĆ<br>/ wielofunkcyjna/ Przeznaczone dla realizacji zadań wychowawczo - dydaktycznych, zabaw oraz spożywania posiłków. Pomieszczenie winno mieć wydzielone strefy do pełnienia w/w funkcji. W sąsiedztwie sali przewidzieć magazyn.   | 14                          | 34,5  |
| przybliżona/ orientacyjna powierzchnia pomieszczeń: 34,5 (m <sup>2</sup> ) |               |   |                             |   |
| <b>Cześć III – Pomieszczenia gabinetowo – socjalne</b>                     |               |   |                             |   |
| 6  | 0.10          | POKÓJ SOCJALNY<br>Pokój nauczycielski - pomieszczenie o funkcji szatni i pokoju socjalnego z bezpośrednim dostępem do toalety dla personelu. Pomieszczenie wyposażone w kuchenkę do podgrzewania posiłków, lodówkę, zlewozmywak oraz umywalkę do mycia rąk a także szafę na okrycia wierzchnie oraz stół z krzesłami do spożywania posiłków oraz szafki kuchenne i wieszak a także regał. | 2-3                         | 10  |
| 7  | 0.9           | WC PRACOWNIKÓW  | x                           | 3,5   |

|   |      |   |   |      |
|---|------|---|---|------|
|   |      | umywalka, muszla ustępowa z zestawem podtynkowym, szafka na środki higieniczne, pojemnik na ręczniki papierowe, kosz na śmieci  |   |      |
| przybliżona/ orientacyjna powierzchnia pomieszczeń: 13,5 (m²) |      |   |   |      |
| <b>Część IV – Pomieszczenia gospodarczo- magazynowe</b>       |      |   |   |      |
| 8   | 0.3  | SANITARIATY DZIECIĘCE:<br>w pomieszczeniu powinny znajdować się 2 umywalki o obniżonej wysokości, 2 muszle ustępowe małe z zestawem podtynkowym, miska natryskowa z baterią wannową (brodzik) na wysokości 30 cm od podłogi, przewijak i kosz na pieluchy a także szafka na środki higieniczne oraz lustra. Należy przewidzieć otwór okienny zapewniający wgląd w pomieszczenie z sali zabaw. | 4 | 9,3  |
| 9   | 0.4  | NOCNIKOWNIA/ PORZĄDKOWE<br>Pomieszczenie do mycia i przechowywania nocników w pomieszczeniu powinny znajdować się regały z indywidualnie oznaczonymi nocnikami dla dzieci.  | x | 5,0  |
| 10  | 0.13 | MAGAZYN<br>Magazyn przeznaczony na wyposażenie dodatkowe sali zabaw i sypialni, w pomieszczeniu powinny znajdować się regały i szafy do przechowywania oraz specjalna szersza szafa na materace oraz na pościele oznakowane dla każdego dziecka   | x | 12,7 |
| 11  | 0.8  | POMIESZCZENIE GOSPODARCZE   | x | 7,7  |
| przybliżona/ orientacyjna powierzchnia pomieszczeń: 34,7 (m²) |      |   |   |      |
| <b>Część V – Blok żywieniowy</b>                              |      |   |   |      |
| 12  | 0.6  | ROZDZIELNIA<br>Pomieszczenie do wydawania posiłków w systemie cateringowym, wyposażone w zgodne z obowiązującymi przepisami i normami wyposażenie kuchenne ze stali nierdzewnej. Wentylacja mechaniczna.  | 2 | 7,6  |
| 13  | 0.7  | ZMYWALNIA<br>Pomieszczenie na brudne naczynia i odpady w systemie cateringowym, wyposażone w zgodne z obowiązującymi przepisami i normami wyposażenie kuchenne ze stali nierdzewnej. Wentylacja mechaniczna.  | 2 | 11   |
| 14  | 0.14 | KOMUNIKACJA WEWNĘTRZNA  | x | 4.1  |
| przybliżona/ orientacyjna powierzchnia pomieszczeń: 22,7 (m²) |      |   |   |      |
| PRZYBLIŻONA SUMA POWIERZCHNI POMIESZCZEŃ: 163,0 (m²)          |      |   |   |      |
| Należy przewidzieć taras o powierzchni około: 40,0 (m²)       |      |   |   |      |

**1.5.2. Wskaźniki powierzchniowo-kubaturowe, w tym wskaźnik określający udział powierzchni ruchu w powierzchni netto:**

Wskaźniki powierzchniowe określają różne rodzaje powierzchni, jakie mogą być wydzielone w budynku oraz ich wzajemne relacje.

| Rodzaj powierzchni                   | Powierzchnia            | Wskaźnik powierzchniowy do p.c. |
|--------------------------------------|-------------------------|---------------------------------|
| Powierzchnia użytkowa                | 163,0 (m <sup>2</sup> ) | 1,0                             |
| Powierzchnia ruchu                   | 46,60 (m <sup>2</sup> ) | 0,28                            |
| Pomieszczenia wspólne                | 53,2 (m <sup>2</sup> )  | 0,32                            |
| Sale dla dzieci                      | 34,5 (m <sup>2</sup> )  | 0,21                            |
| Pomieszczenia gabinetowo – socjalne  | 13,5 (m <sup>2</sup> )  | 0,08                            |
| Pomieszczenia gospodarczo-magazynowe | 34,7 (m <sup>2</sup> )  | 0,21                            |
| Blok żywieniowy                      | 22,7 (m <sup>2</sup> )  | 0,13                            |

**1.5.3. Inne powierzchnie, jeżeli nie są pochodną powierzchni użytkowej opisanych wcześniej wskaźników:**

Należy zaprojektować taras z bezpośrednim wyjściem na niego z wewnątrz z sali zajęć. Należy zaprojektować plac zabaw bezpośrednio przy tarasie. Należy wydzielić doprojektować wejście do żłobka z wiatrołapem, bądź kurtyną powietrzną.

**1.5.4. Określenie wielkości możliwych przekroczeń lub pomniejszych przyjętych parametrów powierzchni i kubatur lub wskaźników. – wg wymogów przepisów i norm**

**2. Wymagania Zamawiającego w stosunku do przedmiotu zamówienia**

**2.1 . Wymagania Zamawiającego dotyczące przygotowania terenu:**

Przygotowanie terenu pod budowę obiektu, zdjęcie darni oraz gleby urodzajnej;

Przygotowanie dojazdu na plac budowy na podstawie uzgodnień, które Wykonawca winien uzyskać we własnym zakresie; zagospodarowanie placu budowy w tym: ogrodzenie, przyłączenie mediów na podstawie, uzyskanych przez Wykonawcę warunków.

**2.2. Wymagania Zamawiającego dotyczące architektury:**

Rozbudowa obiektu wkomponowana w istniejące otoczenie na rzucie dostosowanym do możliwości lokalizacyjnych działki w tym korzystnego usytuowania względem stron świata, ukształtowania terenu oraz wykorzystania istniejącej infrastruktury np.: dojazd na działkę, komunikacja wewnętrzna.

- Obiekt o jednej kondygnacji, dostępny dla osób niepełnosprawnych.
- Odwodnienie (dach, teren) odprowadzone do kanalizacji deszczowej.
- Wejście główne przez wiatrołap – zadaszone, dostępne dla niepełnosprawnych.
- Dla sali zajęć należy przewidzieć naświetlenie od południa, południowego wschodu lub wschodu.
- Sala zajęć z zastosowaniem elementów wykończenia akustycznego ścian i sufitów.

- Pokój personelu pedagogicznego dostępny z komunikacji ogólnej.
- Zespół sanitarny dzieci dostępny bezpośrednio z sali zajęć.
- Należy umożliwić wgląd z sali do pomieszczeń sanitarnych przez przeszklony otwór o charakterze naświetla w ścianie dzielącej pomieszczenia.
- Nie należy sytuować brodzika pod oknem.
- Schowki porządkowe do przechowywania środków czystości lokalizować przy pomieszczeniu sanitarnym i zabezpieczyć przed dostępem dzieci.
- Usuwanie odpadków przez przejście komunikacyjne lub bezpośrednio na zewnątrz budynku (preferowane)
- Obieg naczyń stołowych czystych i brudnych zgodnie z obowiązującymi przepisami sanitarnymi.
- Dobudowa tarasu oraz wejścia do żłobka.
- W sali zajęć okna istniejące zamienić na okna balkonowe, przeszklenia od podłogi.

### 2.3 Wymagania Zamawiającego dotyczące konstrukcji.

- Wysokość pomieszczeń min. 2,5 m, istniejące pomieszczenia mają wysokość 2,52 m natomiast sala dobudowana powinna mieć 3,0 m.
- Szerokość istniejącego korytarza: 140 cm, (Szerokość poziomych dróg ewakuacyjnych oblicza się przyjmując 0,6 m na 100 osób mogących przebywać na danej kondygnacji budynku, jednak szerokość ta nie może być mniejsza niż 1,4 m. Szerokość poziomej drogi ewakuacyjnej może być zmniejszona do 1,2 m, jeżeli jest ona przeznaczona do ewakuacji nie więcej niż 20 osób.)
- W sali zajęć stosunek okien w świetle do powierzchni podłogi powinien wynosić: 1:6, z zapewnieniem czasu nasłonecznienia co najmniej 3 godziny w dniach równonocy (21 marca i 21 września),
- parapety w dobudowanej części montować 45-55 cm nad podłogą, podłogi powinny być ciepłe, łatwe do utrzymania czystości.
- Wymagane jest bezwzględnie uzgodnienie kolorystyki z zamawiającym.
- Część dobudowana w technologii tradycyjnej,
- Izolacja termiczna ścian - wełna mineralna skalna
- Należy zastosować również membranę paroizolacyjną wspomagającą system wymiany powietrza oraz wilgoci.
- Wartość współczynnika przenikania ciepła dla ścian zewnętrznych zgodna z obowiązującymi przepisami.
- Okna muszą posiadać możliwość otwierania i uchylania.
- Dach o konstrukcji drewnianej, zaizolowany termicznie. Wartość obliczeniowa współczynnika przenikania ciepła dla takiej przegrody zewnętrznej nie może być wyższa niż:  $U = 0,18 \text{ W/m}^2\text{K}$ . Wartość obliczeniowa współczynnika przenikania ciepła dla okien (całych)  $U \leq 0,9 \text{ W/m}^2\text{K}$  przy czym dla pakietu szybowego  $U < 0,7 \text{ W/m}^2\text{K}$ , zaprojektować okna z rozszczelnieniem. Wykonać tzw. ciepły montaż stolarki okiennej. Na oknach rolety wewnętrzne poziome opuszczane, jako ochrona przed nasłonecznieniem.
- Okucia antywłamaniowe okien – WK1 o Szyby antywłamaniowe w klasie P2
- Wszystkie materiały użyte do rozbudowy i przebudowy obiektu- atestowane
- Pomieszczenia (odpowiednio do funkcji) należy odpowiednio wyposażać w instalacje: wody, c.w.u., kanalizacji, wentylacji mechanicznej z odzyskiem ciepła – rekuperacja, klimatyzacja w salach, c.o., teletechniczne, elektryczne oraz oświetleniem awaryjnym, oświetleniem oznakowania dróg ewakuacyjnych.

- Schowek gospodarczy do przechowywania środków czystości wyposażać w zlew oraz złączkę do węża (posadzki i ściany do wysokości ok. 2m pokryć płytami ceramicznymi)
- Instalacje p.poż. oraz sprzęt gaśniczy według wymogów
- Instalacja hydrantowa wewnętrzna

## 2.4. Wymagania Zamawiającego w odniesieniu do izolacji.

### Izolacje cieplne:

Gęstość materiału termoizolacyjnego do przestrzeni pomiędzy elementami konstrukcyjnymi ścian, stropów i dachów ponad 50kg/m<sup>3</sup>

właściwa pojemność cieplna materiału termoizolacyjnego c nie mniej niż 18000(J/(kg\*K))

współczynnik oporu dyfuzji pary wodnej  $\mu$  nie więcej niż 1/2 izolacja otwarta dyfuzyjnie o właściwościach higroskopijnych.

### Izolacje akustyczne:

Wełna mineralna płyty dźwiękoszczelne. Izolacje akustyczne muszą spełniać w szczególności wymagania Rozporządzenia Ministra Infrastruktury z dnia 12 kwietnia 2002 r. sprawie warunków technicznych, jakim powinny odpowiadać budynki i ich usytuowanie (Dz. U. Nr 75, poz. 690)

### Izolacje wilgotnościowe:

współczynnik oporu dyfuzji pary wodnej  $\mu$  nie więcej niż 1/2 technologia gwarantująca ciągłość i szczelność blokady pary wodnej

## 2.5. Wymagania zamawiającego dotyczące instalacji.

Wszystkie instalacje w budynkach powinny mieć podłączenia do systemu sieci przy obiektowych.

Instalacje ukryte (w szachtach, obudowach) zabezpieczone przed działaniem szkodliwych warunków.

### 2.5.1. Instalacje sanitarne, w tym:

- Instalacje kanalizacji sanitarnej i deszczowej, instalacje wody zimnej, instalacja ciepłej wody użytkowej i cyrkulacji, instalacje wentylacji grawitacyjnej, mechanicznej i kanalizacyjnej, Biały montaż,
- Instalacje wodociągowe: Instalację wewnętrzną wykonać należy z rur miedzianych lub tworzywowych. Przewody instalacji należy izolować cieplnie. Po wykonaniu instalację wodociągową poddać należy próbie szczelności, przepłukać i zdezynfekować.
- Instalacje kanalizacji sanitarnej: Całą instalację kanalizacyjną wykonać z rur kanalizacyjnych PVC. Każdy z pionów wyposażać należy w rewizję (na poziomie przyziemia) nad posadzką i wyprowadzenia do kominków wywiewnych umieszczonych w dachu obiektu. Po wykonaniu dokonać próby szczelności instalacji kanalizacyjnej.
- Wyposażenie sanitarne: Punkty czerpalne i baterie z mieszaczem chromowane, zawory przelotowe i kurki czerpalne ze złączką do węża kulowe - handlowe. Umywalki, miski ustępowe, pisuary, bidety ceramiczne białe; zlewy i kratki ściekowe ze stali nierdzewnej. Ponadto pomieszczenia sanitarne należy wyposażać w dozowniki mydła, suszarki do rąk, dozowniki ręczników papierowych, dozowniki papieru toaletowego oraz dozowniki na płyn do dezynfekcji.
- Ogrzewanie: Instalacja centralnego ogrzewania podłogowego, z podziałem na dane moduły. Źródło ciepła – piec gazowy.



- Instalacje wentylacji: Wykonawca zaprojektuje i wykona system wentylacji mechanicznej z odzyskiem ciepła w pomieszczeniach budynków dla zapewnienia wymiany powietrza zgodnie z Polskim Prawem i Polskimi Normami. W pomieszczeniach Sali wielofunkcyjnej i sypialni Zamawiający przewiduje klimatyzację. We pomieszczeniach wc Zamawiający wymaga zainstalowania wentylatorów mechanicznych z czasowym wyłącznikiem.

#### **2.5.2. Instalacje elektryczne, w tym:**

Instalacje oświetlenia ogólnego, ewakuacyjnego,  
 Instalacje gniazd wtykowych,  
 Instalacje zasilania i sterowania wentylacji oraz klimatyzacji,  
 Ochronę przeciwporażeniową,  
 Montaż tablic rozdzielczych z kompletnym wyposażeniem,  
 Instalacje telewizyjna (z antena i gniazdami),  
 Instalacje nisko prądowe kompletne: instalacja przyzywowa,  
 Monitoring wewnętrzny i zewnętrzny,  
 Instalacja telefoniczna (bez aparatów),

Zamawiający wymaga wykonania obwodów w rurach ochronnych peszel przewodami kablowymi miedzianymi. Zamawiający oczekuje wykonania instalacji elektrycznej: 0,23/0,4 kV, oświetlenie ogólne i miejscowe, oświetlenie awaryjne, ochrona przepięciowa, uziemienie i ochrona przed porażeniem prądem, instalacja odgromowa i połączenia wyrównawcze. Oświetlenie miejsc pracy winno spełniać wymagania Rozporządzenia Ministra pracy i Polityki Socjalnej z dnia 26 września 1997 r. w sprawie ogólnych przepisów bezpieczeństwa i higieny pracy oraz Polskiej PN-EN 12464-1:2004 Światło i oświetlenie- Oświetlenie miejsc pracy- Część 1: Miejsca pracy we wnętrzach.

#### **2.6. Wymagania Zamawiającego w odniesieniu do użytych materiałów budowlanych**

Wszystkie materiały zastosowane w Robotach powinny być nowe i o najlepszej jakości, najbardziej odpowiednie do pełnionej roli, długotrwałe i wymagające minimum konserwacji.

Wszystkie dobrane materiały i wykończenia powinny zapewniać długotrwałą przydatność w warunkach klimatycznych panujących na Placu Budowy. Wszystkie materiały i elementy gotowe powinny odpowiadać warunkom miejscowym i środowiskowym oraz aktualnie obowiązującym normom i przepisom oraz być przygotowane pod zadaszeniem.

Wszelkie materiały użyte do budowy obiektu atestowane.

#### **2.7. Wymagania zamawiającego dotyczące wykończenia i wyposażenia.**

##### **2.7.1. Wymagania Zamawiającego w odniesieniu do wykończeń zewnętrznych.**

- Elewacje ścian w barwach uzgodnionych z Zamawiającym.
- Cokoły budynku i tarasy zaizolowane przeciwwilgociowo do wysokości 30 cm powyżej przylegającego terenu (chodnik lub opaska żwirowa) i obłożone mrozoodpornymi płytkami ceramicznymi w kolorze uzgodnionym z Zamawiającym na zaprawie wodo- i mrozoodpornej.
- Dach pokryty blachą w kolorze uzgodnionym z Zamawiającym.
- Drzwi zewnętrzne aluminiowe, antywłamaniowe, powlekane proszkowo w kolorze uzgodnionym z Zamawiającym,  $U \leq 1,3 \text{ W/m}^2\text{K}$ . Wyposażone w samozamykacz.

- Okna aluminiowe lub PCV we wszystkich pomieszczeniach żłobka rozwierano - uchylne, z nawiewnikami i mikrowentylacją,  $U \leq 0,9 \text{ W/m}^2\text{K}$ , o powierzchni umożliwiającej doświetlenie stanowisk pracy, zgodnie z wymaganiami przepisów polskiego prawa pracy, parapety wewnętrzne, systemowe, dostosowane do typu okien. Okucia antywłamaniowe okien, szyby bezpieczne, antywłamaniowe w klasie P2.

### 2.7.2. Wymagania Zamawiającego w odniesieniu do wykończeń wewnętrznych.

#### Posadzki:

- Pomieszczenia oddziałowe, administracyjne, posadzki ciepłe, bezpieczne wykładzina podłogowa homogeniczna, winylowa, różnicowana kolorystycznie;
- pomieszczenia WC, przedsionek, węzeł żywienia – płytki ceramiczne(gat. I, nasiąkliwość  $< 0,5\%$  ),

#### Wykończenie ścian:

- Zewnątrz: Opaska zabezpieczająca przed budynkiem.
- Pomieszczenia pomalowane farbami emulsyjnymi ceramicznymi w różnych kolorach.
- W salach dla dzieci wykończenie akustyczne ścian i sufitów.
- W pomieszczeniach mokrych płytki ceramiczne (gat. I) do górnej krawędzi drzwi na kleju wodoodpornym, wykończenie glazury poprzez frezowanie płytek. UWAGA! Wymagane jest bezwzględne uzgodnienie kolorystyki i stosowanych materiałów z Zamawiającym
- Balustrady i pochwytty ze stali nierdzewnej w rozwiązaniach systemowych.
- Drzwi wewnętrzne jednoskrzydłowe o wymiarach min. 90 x 200 cm, stosować szybę bezpieczną, foliowaną, do pomieszczeń sal aluminiowe, przeszklone, w kolorze uzgodnionym z Zamawiającym.
- Z sali bawialnianej do sal sypialnianej zaplanować rozsuwane, w pełni przeszkolone drzwi, o szerokości min 2 metry lub inne rozwiązanie zapewniające możliwość szybkiego i łatwego otwarcia i zamknięcia (na dużym odcinku) pomieszczenia sypialni.
- Wykończenie pomieszczeń według wymogów i obowiązujących norm.

### 2.7.3. Wymagania Zamawiającego w odniesieniu do wyposażenia i instalacji.

| Nazwa pomieszczenia   | Opis pomieszczenia   |
|-----------------------|--|
| Sala zajęć            | Elektryczna z osprzętem w tym 4 podwójne gniazda, co., wentylacja mechaniczna z rekuperacją, telefoniczna, telewizyjna, monitoring, domofon, rolety wewnętrzne poziome z prowadnicy, w kasetach. Wykończenie akustyczne ścian i sufitów w sypialni   |
| Szatnia               | Elektryczna z osprzętem (w tym gniazda - 1 podwójne), co., monitoring, instalacja wentylacji mechanicznej.   |
| Sanitariaty dziecięce | Elektryczna z osprzętem; co., c.w.u , wentylacyjna, kanalizacja z podłogową kratką ściekową ze stali nierdzewnej, miska ustępowa wisząca, 2 umywalki (baterie mieszakowe), 1 brodzik z siedziskiem z baterią prysznicową bez kabiny, podłogowa kratka ściekowa ze stali nierdzewnej, zawór czerpalny ze złączką do węża.<br>Pojemniki na arkusze ręczników papierowych, półeczki, lustra, pojemniki na piankę do mycia rąk, papier, kosz, uchwyty na szczotki do czyszczenia |

|  |   |
|--|---|
|  | toalet,   |
| WC personelu                               | Elektryczna z osprzętem (w tym gniazda - 1 podwójne), co., wentylacyjna, c.w.u. , kanalizacja z podłogową kratką ściekową ze stali nierdzewnej, miska ustępowa wisząca, umywalka, zawór czerpakny ze złączką do węża.<br>Lustro, pojemnik na papier, pojemnik na piankę do mycia rąk, pojemnik na arkusze ręczników papierowych, podłogowa kratka ściekowa ze stali nierdzewnej                             |
| WC ogólnodostępne                          | Elektryczna z osprzętem, co., wentylacyjna, c.w.u, kanalizacja z podłogową kratką ściekową ze stali nierdzewnej, miska ustępowa wisząca, umywalka, zawór czerpakny ze złączką do węża (ciepła i zimna woda), podłogowa kratka ściekowa ze stali nierdzewnej.<br>Lustro, pojemnik na papier, pojemnik na piankę do mycia rąk, pojemnik na arkusze ręczników papierowych, uchwyty dla osób niepełnosprawnych. |
| Blok żywieniowy                            | Urządzenia elektryczne z osprzętem, c.o., c.w.u, kanalizacyjna z podłogową kratką ściekową ze stali nierdzewnej.  |
| Pomieszczenia socjalne/pokój nauczycielski | Elektryczna z osprzętem, co., wentylacyjna, telefoniczna, sterowanie dostępem, domofon, w jednym z pomieszczeń należy uwzględnić instalację odbiorników monitoringu (do uzgodnienia na etapie projektu- z użytkownikiem).   |
| Pomieszczenie gospodarcze                  | Elektryczna z osprzętem (w tym gniazda), zasilanie do pralki i suszarki, odprowadzenie wody z pralki i suszarki, c.w.u, c.o. , instalacja ze złączkami na wąż oraz kanalizacyjna z podłogową kratką ściekową. Zlew z baterią, wentylacja mechaniczna, zawór czerpakny ze złączką do węża (ciepła i zimna woda),pralka, suszarka, zlew ze stali nierdzewnej.   |
| Hall                                       | Elektryczna z osprzętem, kontrol dostępu- wideodomofon, monitoring, c.o.  |
| Komunikacja                                | Elektryczna z osprzętem (w tym 10 podwójnych gniazd), co., wentylacja.  |

## 2.8. Wymagania Zamawiającego w odniesieniu do ochrony antykorozyjnej

Zabezpieczenia konstrukcji betonowych i żelbetowych należy wykonać wg Polskiej Normy PN-91-B-01813:1991 Antykorozyjne zabezpieczenia w budownictwie - Konstrukcje betonowe i żelbetowe - Zabezpieczenia powierzchniowe - Zasady doboru oraz wg PN-86-B-01811:1986 Antykorozyjne zabezpieczenia w budownictwie – Konstrukcje betonowe i żelbetowe – Ochrona materiałowo-strukturalna – Wymagania.

## 2.9. Wymagania Zamawiającego w odniesieniu do zabezpieczeń przeciwpożarowych

Wszystkie zabezpieczenia przeciwpożarowe zaprojektować i wykonać zgodnie z wymaganiami Ustawy o ochronie przeciwpożarowej z dnia 24 sierpnia 1991 r. (tekst jednolity Dz. U. z 2002 r., Nr 147, poz. 1229 ze zm.) oraz Rozporządzenia Ministra Spraw Wewnętrznych i Administracji z dnia 16 czerwca 2003 r. w sprawie ochrony przeciwpożarowej budynków, innych obiektów budowlanych i terenów (Dz. U. Nr 121, poz. 1138).

Żłobek wyposażony zostać powinien w określony przepisami sprzęt przeciwpożarowy.

Wykonawca zobowiązany jest wyposażyć żłobek w alarm przeciwpożarowy i przenośne środki gaśnicze. Rozmieszczenie gaśnic powinno być zgodne z Normami Polskimi. W budynkach należy umieścić instrukcje przeciwpożarowe.

#### **2.10. Wymagania zamawiającego dotyczące zagospodarowania terenu.**

- Teren powinien być ogrodzony przy zapewnieniu dojścia i dojazdu drogami o utwardzonej nawierzchni (kostka betonowa),
- Włączenie do kanalizacji deszczowej, instalacji odwadniającej dach rozbudowy.
- Wykonanie oświetlenia zewnętrznego, zewnętrzny monitoring wejścia
- Nie należy betonować terenów przeznaczonych do zajęć i zabaw dla dzieci. Teren powinien mieć wyrównaną nawierzchnię, powinien uwzględniać dojścia.
- Plac zabaw dla najmłodszej grupy wiekowej 1-3 lata. Maksymalna wysokość upadku < 0,6 metra. Urządzenia do koordynacji całego ciała, wymuszające na dziecku koncentrację, ćwiczące równowagę oraz usprawniające motorykę.
- Należy przewidzieć niezbędną zieleni.

#### **2.11. Dodatkowe wytyczne inwestorskie i uwarunkowania związane z budową i jej prowadzeniem**

Rozbudowę budynku należy zaprojektować w technologii energooszczędnej tj. o współczynniku przenikania przez ścianę nie większym niż 0,20 W/m<sup>2</sup>K. System fundamentowania dostosować do warunków geotechnicznych terenu.

#### **2.12. Wymagania Zamawiającego w odniesieniu do trwałości – elementy ogólne**

Projekt powinien uwzględniać ekstremalne warunki, jakie mogą wystąpić w okresie eksploatacji budynku, obejmując rozwiązania techniczne budynków i budowli, wyposażenie technologiczne i pomocnicze stosowane w określonych warunkach klimatycznych.

#### **2.13. Pozostałe elementy wyposażenia obiektu**

Wyposażenie oraz oznakowanie BHP i ppoż. poszczególnych pomieszczeń należy wykonać stosownie do obowiązujących przepisów.

#### **2.14. OGÓLNE WARUNKI WYKONANIA I ODBIORU ROBÓT.**

##### **Projektowanie**

Wykonawca podejmujący się realizacji przedmiotu zadania zobowiązany będzie do:

- Pozyskania lub opracowania aktualnej mapy sytuacyjno – wysokościowej do celów projektowych,
- Pozyskania aktualnej mapy ewidencyjnej i wypisów z rejestru gruntów,
- Opracowania geotechnicznych warunków posadowienia obiektów budowlanych dla planowanej budowy i opracowania dokumentacji geotechnicznej dla celu objętego zamówieniem,

- Opracowania dokumentacji projektowej, z uwzględnieniem obowiązujących wymagań dla wszystkich branż w formie planów rysunków i innych dokumentów umożliwiających jednoznaczne określenie rodzaju i zakresu robót budowlanych, dokładną lokalizację i uwarunkowania ich wykonania. Projekty budowlane lub budowlano – wykonawcze muszą posiadać wymagane odrębnymi przepisami uzgodnienia i być przedstawione do akceptacji Zamawiającemu. Proponowane rozwiązania projektowe należy uzgodnić na bieżąco z Zamawiającym.
- Uzyskania decyzji pozwolenia na budowę właściwego organu na prowadzenie robót w oparciu o obowiązujące przepisy,
- Opracowania i przedstawienie Zamawiającemu do zatwierdzenia Specyfikacji Technicznych Wykonania i Odbioru Robót Budowlanych na wszystkie elementy realizowanych robót.
- Dokonania wszystkich uzgodnień branżowych i administracyjnych,
- Pozyskanie zgody na ich wycinkę drzew- w razie konieczności,
- Realizacji robót w oparciu o zatwierdzoną przez Zamawiającego dokumentację projektową po wytyczeniu robót przez uprawnionego Geodetę Wykonawcy,
- Prowadzenia dziennika budowy,
- Przygotowania rozliczenia końcowego robót
- Sprawowania nadzoru autorskiego nad realizowanymi robotami,
- Przekazania Zamawiającemu zrealizowanych obiektów,
- Sporządzenia wielobranżowej dokumentacji powykonawczej obiektu,
- Sporządzenia inwentaryzacji geodezyjnej powykonawczej.

Realizacja powyższego zakresu robót powinna być wykonana w oparciu o obowiązujące przepisy (w tym w szczególności w oparciu o przepisy Prawa Budowlanego) przez Wykonawcę posiadającego stosowne doświadczenie i potencjał wykonawczy oraz przez osoby o odpowiednich kwalifikacjach zawodowych i doświadczeniu zawodowym.

#### **Roboty budowlane**

Przystąpienie do robót budowlanych jest możliwe po zatwierdzeniu dokumentacji projektowej przez Zamawiającego i po uzyskaniu ostatecznej decyzji o pozwoleniu na budowę.

Przed rozpoczęciem prac ziemnych Wykonawca oczyści teren na wszystkich obszarach, na których będą wykonane stałe elementy obiektu. Oczyszczanie terenu powinno objąć usuwanie drzew i krzewów (jeśli wymagane) oraz karczowanie pni i korzeni, a także usuwanie głązów. Granice obszarów podlegających oczyszczeniu winny być zgodne z granicami przedstawionymi na rysunkach projektu budowlanego, projektu organizacji robót albo określonymi przez Zamawiającego.

Wszystkie materiały pozyskane w związku z oczyszczeniem terenu, stanowią własność Zamawiającego. Usunięcie tych materiałów winno być uzgodnione, co do sposobu zagospodarowania z Zamawiającym i zatwierdzone przez Zamawiającego.

Na wszystkich etapach robót teren budowy powinien być należycie odwodniony tak, aby nie tworzyły się zastoiska wody opadowej.

Wszystkie drzewa i krzewy przewidziane do pozostawienia, powinny być zachowane i chronione za pomocą lokalnego ogrodzenia.

#### **Istniejące Instalacje**

W przypadku, gdy na terenie budowy lub poza tym terenem wykonywane są roboty, które mogą mieć wpływ na istniejące instalacje podziemne, Wykonawca jest zobowiązany do skontaktowania się

z przedstawicielami wszystkich instytucji odpowiedzialnych za poszczególne instalacje i utrzymywać z nimi ścisłą współpracę przez cały czas trwania prac budowlanych w danym rejonie placu budowy. Wykonawca zapewni tymczasową ochronę wszystkich istniejących instalacji doprowadzających do terenu budowy i rozprowadzających po nim media, które zostaną odsłonięte całkowicie lub częściowo, albo będą narażone w inny sposób w związku z wykonywaniem robót. W razie wystąpienia szkody, Wykonawca niezwłocznie je usunie.

#### **Koszty korzystania z infrastruktury technicznej**

Wykonawca będzie podejmował na własny koszt wszelkie niezbędne ustalenia i czynności dotyczące poboru i dystrybucji paliw, energii, wody, odprowadzania ścieków itp. dla potrzeb inwestycji. Korzystanie z zaopatrzenia w media może się odbyć wyłącznie za zgodą odpowiednich władz lub instytucji. Wszystkie powyższe koszty uważa się za wliczone w cenę.

#### **Ochrona dróg**

Transport materiałów i wyposażenia wymagający przekroczenia skrajni drogowej lub dopuszczalnych nacisków na oś wymaga od Wykonawcy uzyskania stosownych zezwoleń.

Drogi muszą być utrzymane w pierwotnym (sprzed rozpoczęcia Umowy) stanie technicznym, nadającym się do wykorzystania przez cały okres prowadzenia robót, wówczas, gdy wymagany jest dostęp operacyjny. Na bieżąco należy oczyszczać drogi dojazdowe z błota i brudu.

#### **Tablice informacyjne**

Zgodnie z Rozporządzeniem Ministra Infrastruktury z dnia 26 czerwca 2002 r. w sprawie dziennika budowy, montażu i rozbiórki, tablicy informacyjnej oraz ogłoszenia zawierającego dane dotyczące bezpieczeństwa pracy i ochrony zdrowia (Dz. U. Nr 108, poz. 953), Wykonawca jest zobowiązany do oznakowania miejsca budowy poprzez wystawienie tablicy informacyjnej.

#### **Dokumenty budowy**

Dokumenty budowy winny być prawidłowo zabezpieczone przed utratą lub zniszczeniem.

Wykonawca zapewni dostęp Zamawiającemu do wszelkich dokumentów budowy. Dziennik Budowy Dziennik Budowy jest podstawowym dokumentem prawnym, obowiązującym Zamawiającego i Wykonawcę w toku wykonywania robót. Sposób jego prowadzenia jest uregulowany w Rozporządzeniu Ministra Infrastruktury z dnia 26 czerwca 2002 r. w sprawie dziennika budowy, (Dz. U. Nr 108, poz. 953). Każdy zapis w Dzienniku Budowy winien być dokonany czytelnie, w sposób uniemożliwiający jego usunięcie, w porządku chronologicznym, bez przerw umożliwiających zapisy ex post.

#### **Dokumenty potwierdzające jakość**

Wszelkie dokumenty potwierdzające jakość użytych materiałów i ilość wykonanych robót będą tworzone i przechowywane w formie uzgodnionej w programie zapewnienia jakości (obmiar robót, atesty, świadectwa jakości itp.).

Pomiary ilości robót i odbiór robót

Pomiary ilości robót będą określały faktyczny zakres wykonywanych robót w stosunku do dokumentacji projektowej, specyfikacji technicznych w jednostkach ustalonych w dokumentacji projektowej i specyfikacjach technicznych.

### **Odbiór robót**

Po zakończeniu wszystkich robót przewidzianych Umową, Wykonawca jest zobowiązany zawiadomić Zamawiającego oraz wymagane przepisami organy/ instytucje o zakończeniu budowy, terminie formalnego odbioru oraz zamiarze przystąpienia do użytkowania obiektu.

Organy te zajmują stanowisko w sprawie zgodności wykonania obiektu z projektem budowlanym. Skwitowanie przez wymienione wyżej organy wszelkich uwag zawartych w Protokole odbioru jest podstawą do złożenia przez Zamawiającego wniosku wraz ze stosowną dokumentacją o udzielenie pozwolenia na użytkowanie.

### **Dokumentacja powykonawcza**

Dokumentacja powykonawcza obejmuje opracowanie dokumentacji budowlanej z naniesionymi wszelkimi zmianami w zakresie konstrukcji budowli i instalacji oraz wyposażenia technologicznego a także geodezyjną inwentaryzację powykonawczą.

Wykonawca jest zobowiązany do przekazania zamawiającemu pełnej dokumentacji powykonawczej w formie elektronicznej oraz w postaci wydruku.

## **2.15. WARUNKI GWARANCJI I SERWISU:**

Wykonawca jest odpowiedzialny za prowadzenie wszelkich robót w uzgodnieniu z Zamawiającym, zgodnie z umową zawartą pomiędzy zamawiającym a wykonawcą, przepisami prawa, normami, wymaganiami producentów stosowanych urządzeń i materiałów, zasadami wiedzy technicznej, dobrymi praktykami oraz opracowanymi dokumentami. Wykonawca jest odpowiedzialny za przestrzeganie harmonogramu wykonywanych prac, jakość zastosowanych materiałów i wykonywanych robót oraz uwzględnienie uwarunkowań architektoniczno-budowlanych dotyczących obiektu Żłobka. Wszelkie roboty zanikające i ulegające zakryciu będą przedmiotem odbiorów częściowych. Wykonawca zobowiązany jest powierzyć wykonywanie wszelkich prac personelowi posiadającemu odpowiednie kwalifikacje, świadectwa, certyfikaty i uprawnienia, w szczególności jeżeli wymaga tego producent stosowanych urządzeń i materiałów, pod rygorem utraty uprawnień z tytułu gwarancji lub rękojmi.

Sprzęt i wyposażenie obiektu dostarczone przez Wykonawcę będzie nowe, bez wad i będzie posiadać odpowiednie gwarancje producentów.

- a. Wszystkie maszyny i urządzenia będą fabrycznie nowe, spełniające polskie normy dotyczące bezpieczeństwa i higieny pracy,
- b. Wykonawca udzieli gwarancji na budynki, budowle, oraz wyposażenie, w wymiarze minimum 5 lat,
- c. Wykonawca ponosi wobec Zamawiającego odpowiedzialność z tytułu rękojmi za wady fizyczne w terminie i na zasadach określonych w Kodeksie Cywilnym.
- d. W okresie gwarancji Wykonawca zapewnia okresową kontrolę oraz bezpłatną naprawę dostarczonej instalacji. Gwarantuje dostawę części zamiennych niezbędnych do dokonania napraw.
- e. Uszkodzenia instalacji powstałe z winy Zamawiającego zostaną usunięte przez Wykonawcę na koszt Zamawiającego.
- f. Sprzęt i wyposażenie obiektu dostarczone przez Wykonawcę będą nowe, bez wad i będą posiadać odpowiednie gwarancje producentów.



## II. CZĘŚĆ INFORMACYJNA PROGRAMU FUNKcjONALNO- UŻYTKOWEGO

Załączniki:

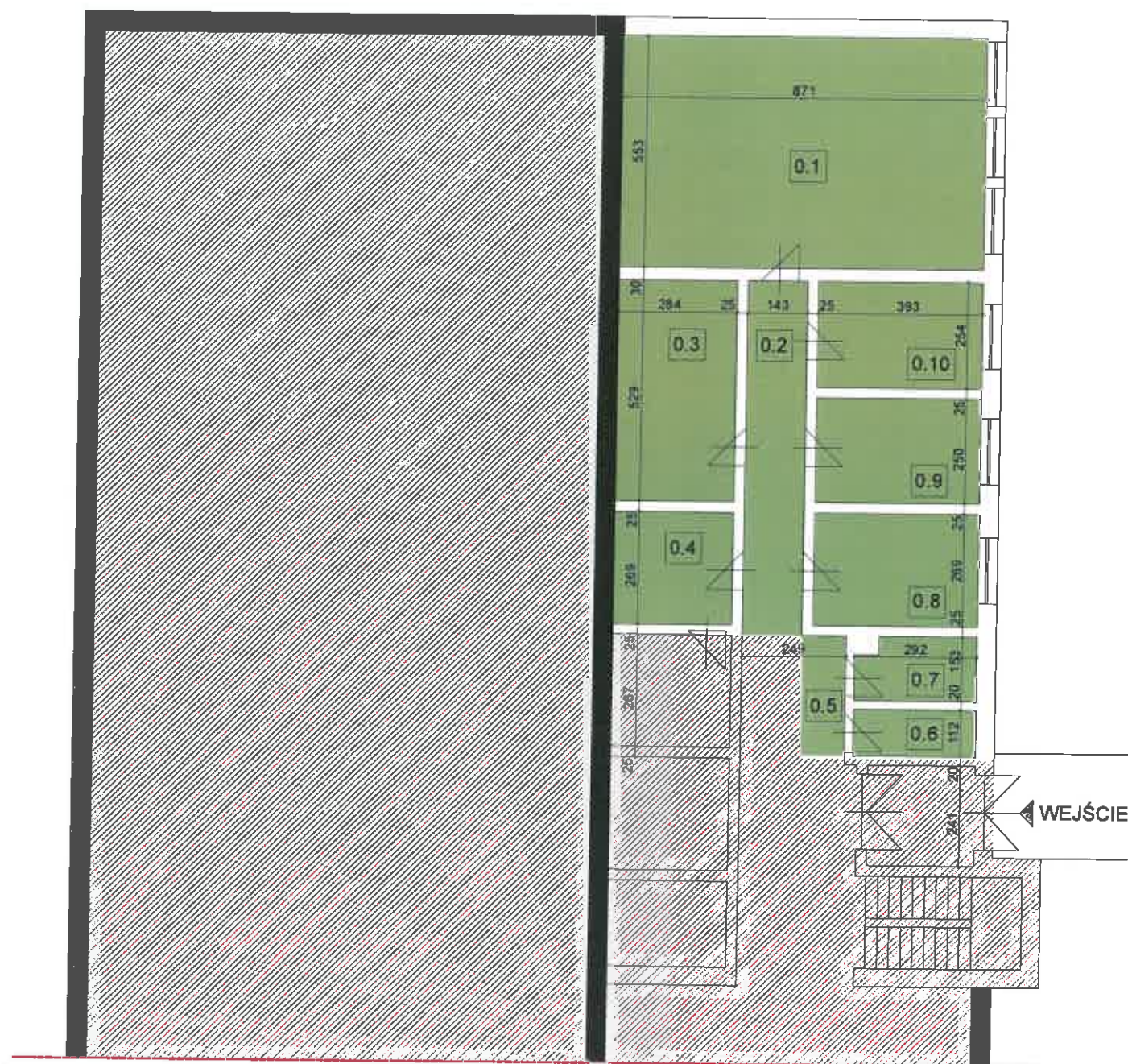
1. Oświadczenie zamawiającego stwierdzające jego prawo do dysponowania nieruchomością na cele budowlane.
2. Kopia mapy zasadniczej w skali 1:500.
3. Wypis i Wrys z Miejscowego Planu Zagospodarowania Przestrzennego.
4. Załącznik graficzny nr 1
5. Załącznik graficzny nr 2

### NIEKTÓRE PRZEPISY PRAWNE I NORMY ZWIĄZANE Z PROJEKTOWANIEM I WYKONANIEM ZAMIERZENIA BUDOWLANEGO:

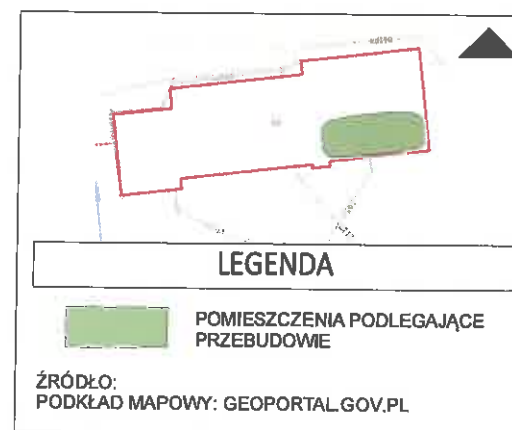
- Wykonawca jest zobowiązany do wykonywania robót zgodnie z przepisami polskiego Prawa Budowlanego oraz Polskich Norm i norm branżowych. W sprawach technicznych należy kierować się "Warunkami technicznymi wykonawstwa i odbioru robót budowlano – montażowych" opracowanymi przez Instytut Techniki Budowlanej i Ministerstwo Gospodarki Przestrzennej i Budownictwa w wersji aktualnej na dzień wykonywania robot.
- W całym procesie budowlanym Wykonawca jest obowiązany stosować się do aktualnych polskich przepisów i Polskich Norm. Listę norm polskich można znaleźć na stronie [www.pkn.pl](http://www.pkn.pl) w polskiej i angielskiej wersji językowej.
- Poniżej wymieniono wyłącznie podstawowe akty prawne w zakresie prawa budowlanego, ochrony środowiska i gospodarki odpadami, które mają zastosowanie podczas opracowania dokumentacji i budowy żłobka:
- Ustawa z dnia 7 lipca 1994 roku. Prawo budowlane
- Ustawa z dnia 27 kwietnia 2001 r. Prawo ochrony środowiska
- Ustawa z dnia 14 grudnia 2012 r. o odpadach
- Rozporządzenie Ministra Środowiska z dnia 22 grudnia 2004 r. w sprawie przypadków, w których wprowadzanie gazów lub pyłów do powietrza z instalacji nie wymaga pozwolenia
- Ustawa z dnia 20 lipca 2017 r. Prawo wodne
- Ustawa z dnia 16 kwietnia 2004 r. o ochronie przyrody
- Ustawa z dnia 17 maja 1989 r. Prawo geodezyjne i kartograficzne.
- Rozporządzenie Ministra Infrastruktury z dnia 12 kwietnia 2002 r w sprawie warunków technicznych, jakim powinny odpowiadać budynki i ich usytuowanie (Dz.U. 2015 poz. 1422).
- Rozporządzenie Ministra Infrastruktury z dnia 26 czerwca 2002 r. w sprawie dziennika budowy, montażu i rozbiórki, tablicy informacyjnej oraz ogłoszenia zawierającego dane dotyczące bezpieczeństwa i higieny pracy. (Dz. U. Nr 108, poz. 953 z późniejszymi zmianami)
- Rozporządzenie Ministra Rozwoju, Pracy i Technologii 1) z dnia 6 września 2021 r. w sprawie sposobu prowadzenia dzienników budowy, montażu i rozbiórki
- Rozporządzenie Ministra Transportu, Budownictwa i Gospodarki Morskiej z dnia 25 kwietnia 2012 r. w sprawie szczegółowego zakresu i formy projektu budowlanego
- Rozporządzenie Ministra Infrastruktury z dnia 23 czerwca 2003 r. w sprawie informacji dotyczącej bezpieczeństwa i ochrony zdrowia oraz planu bezpieczeństwa i ochrony zdrowia
- Rozporządzenie Ministra Infrastruktury z dnia 08 listopada 2004 r w sprawie aprobat technicznych oraz jednostek organizacyjnych upoważnionych do ich wydawania

- Rozporządzenie Ministra Infrastruktury z dnia 11 sierpnia 2004 r w sprawie sposobów deklarowania zgodności wyrobów budowlanych oraz sposobu znakowania ich znakiem budowlanym
- Rozporządzenie Ministra Infrastruktury z dnia 06 lutego 2003 roku w sprawie bezpieczeństwa i higieny pracy podczas wykonywania robót budowlanych
- Rozporządzenie Ministra Spraw Wewnętrznych i Administracji z dnia 7 czerwca 2010 r. w sprawie ochrony przeciwpożarowej budynków, innych obiektów budowlanych i terenów
- **Inne informacje i dokumenty niezbędne do zaprojektowania robót budowlanych:**
  - Przed przystąpieniem do projektowania Wykonawca zobowiązany jest uzyskać aktualną mapę dla celów projektowych.
  - Wyniki badań gruntowo-wodnych na terenie budowy dla potrzeb posadowienia budynków.
  - Przed przystąpieniem do projektowania Wykonawca zobowiązany jest wykonać dokumentację geotechniczną i hydrogeologiczną, jeżeli taka będzie wymagana.
  - Pozwolenie wodno- prawne.
  - Inwentaryzacje.
  - Warunki techniczne przyłączenia do sieci wodociągowej i kanalizacyjnej oraz energetycznej.
  - Zamawiający nie posiada warunków technicznych przyłączenia do sieci wodociągowej, kanalizacyjnej, gazowej oraz energetycznej.
  - Oraz inne opinie i uzgodnienia niezbędne do realizacji zadania.




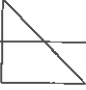

*Karolina Czerw*



| ZESTAWIENIE POMIESZCZEŃ |                      |          |
|-------------------------|----------------------|----------|
| 0.1                     | SALA LEKCYJNA        | 48,1m2   |
| 0.2                     | KOMUNIKACJA          | 12,1 m2  |
| 0.3                     | MAGAZYN              | 15,1 m2  |
| 0.4                     | SZATNIA              | 7,7 m2   |
| 0.5                     | KOMUNIKACJA          | 3,0 m2   |
| 0.6                     | TOALETA              | 3,3 m2   |
| 0.7                     | TOALETA              | 4,2 m2   |
| 0.8                     | GABINET PIEŁĘGNIARKI | 10,6 m2  |
| 0.9                     | GABINET              | 9,8 m2   |
| 0.10                    | GABINET              | 10,0 m2  |
| POW. NETTO RAZEM        |                      | 123,9 m2 |



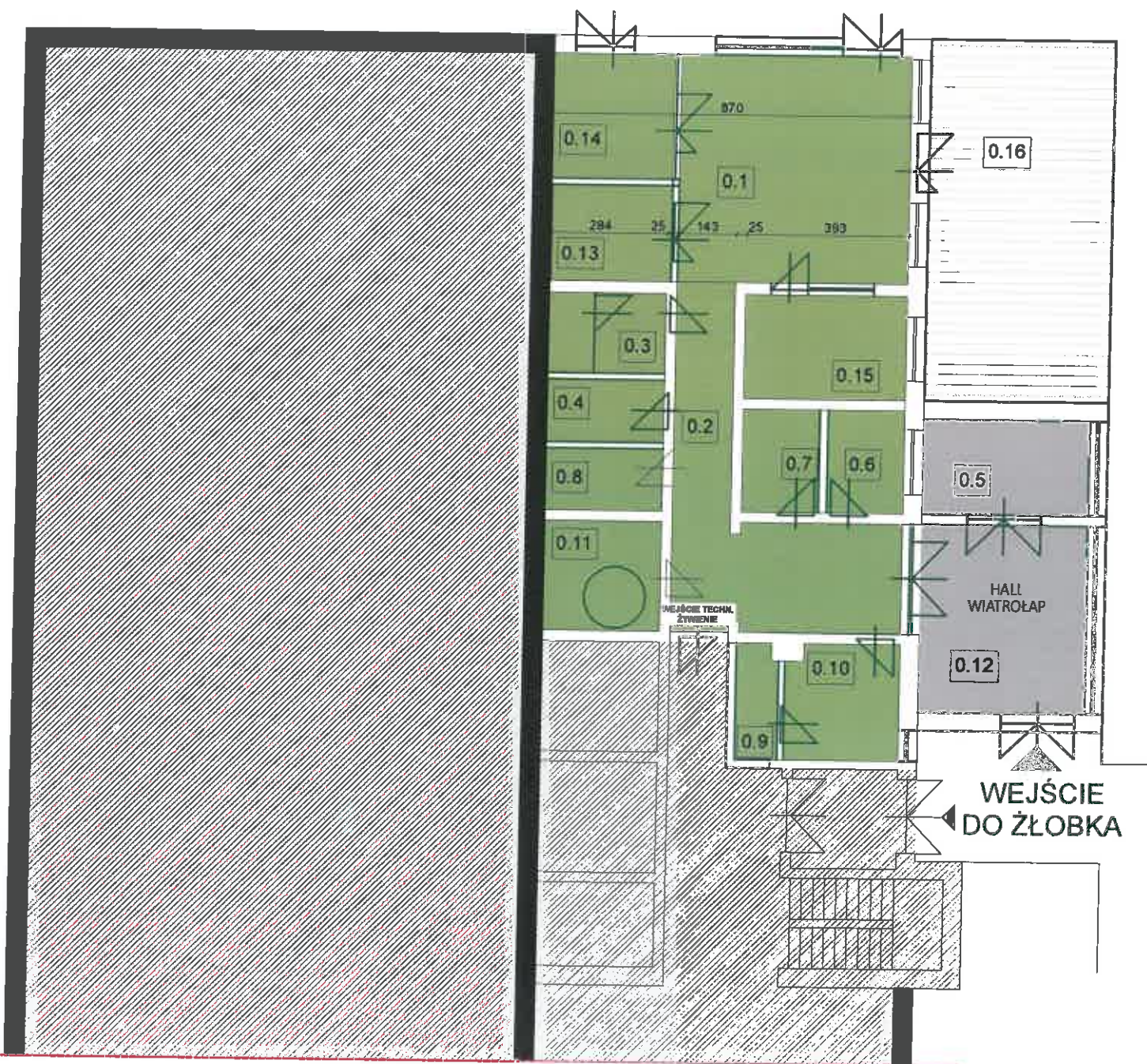
## LEGENDA

-  POMIESZCZENIA POZA ZAKRESEM
-  POMIESZCZENIA PODLEGAJĄCE PRZEBUDOWIE
-  ISTNIEJĄCE WEJŚCIE DO BUDYNKU
-  ISTNIEJĄCE DRZWI W BUDYNKU
-  ISTNIEJĄCE OKNA W BUDYNKU

|                                     |  |                         |                        |
|-------------------------------------|--|-------------------------|------------------------|
| NAZWA OBIEKTU BUDOWLANEGO:          | PRZEBUDOWA I ROZBUDOWA POMIESZCZEŃ W ZSP W ROŻNOWICACH NA ŻŁOBEK   |                         |                        |
| ADRES INWESTYCJI:                   | Zespół Szkolno-Przedszkolny w Rożnowicach.<br>Szkoła Podstawowa im. Tadeusza Kościuszki i Przedszkole.<br>38-323 Rożnowice 325 |                         |                        |
| FAZA OPRACOWANIA:<br>Inwentaryzacja |  | BRANŻA:<br>Architektura | SKALA:<br>1: 200       |
| Rysunek:                            | <b>POMIESZCZENIA<br/>PODLEGAJĄCE<br/>PRZEBUDOWIE</b>   |                         | DATA:<br>WRZESIEŃ 2023 |
| architektura                        |  | Podpis                  |                        |
| Opracowanie:                        | mgr inż. arch. Karolina Czech  |                         |                        |







## ZESTAWIENIE POMIESZCZEŃ




|                  |                      |          |
|------------------|----------------------|----------|
| 0.1              | SALA ZABAW           | 31,0 m2  |
| 0.2              | KOMUNIKACJA          | 23,3 m2  |
| 0.3              | ŁAZIENKA DZIECI      | 5,6 m2   |
| 0.4              | NOCNIKOWNIA/porządk. | 4,3 m2   |
| 0.5              | SZATNIA              | 9,3 m2   |
| 0.6              | ROZDZIELNIA          | 4,7 m2   |
| 0.7              | ZMYWALNIA            | 4,7 m2   |
| 0.8              | POM. GOSPODARCZE     | 4,3 m2   |
| 0.9              | WC PRACOWNIKÓW       | 2,9 m2   |
| 0.10             | POKÓJ SOCJALNY       | 7,8 m2   |
| 0.11             | WC OGÓLNODOST.       | 7,7 m2   |
| 0.12             | HALL/ WÓZKOWNIA      | 18,5 m2  |
| 0.13             | MAGAZYN              | 6,8 m2   |
| 0.14             | SYPIALNIA            | 8,9 m2   |
| 0.15             | JADALNIA             | 10,0 m2  |
| POW. NETTO RAZEM |                      | 145,0 m2 |
| 0.16             | TARAS                | 40,0 m2  |

## LEGENDA

-  POMIESZCZENIA POZA ZAKRESEM
-  POMIESZCZENIA PODLEGAJĄCE PRZEBUDOWIE
-  PROPONOWANA ROZBUDOWA
-  PROPONOWANY TARAS
-  PRZESTRZEŃ OGÓLNODOSTĘPNA  
HALL / SZATNIA / WÓZKOWNIA / WC
-  ISTNIEJĄCE WEJŚCIE DO BUDYNKU
-  PROPONOWANE WEJŚCIE DO BUDYNKU
-  ISTNIEJĄCE DRZWI W BUDYNKU
-  PROPONOWANE ROZMIESZCZENIE DRZWI PRZEBUDOWY POM.
-  ISTNIEJĄCE OKNA W BUDYNKU
-  PROPONOWANE ROZMIESZCZENIE OKIEN PRZEBUDOWY BUD.



## LEGENDA

-  POMIESZCZENIA PODLEGAJĄCE PRZEBUDOWIE
-  PROPONOWANA ROZBUDOWA
-  PROPONOWANY TARAS

ŹRÓDŁO:  
PODKŁAD MAPOWY: GEOPORTAL.GOV.PL

|  |  |                         |                        |
|--|--|-------------------------|------------------------|
| NAZWA OBIEKTU BUDOWLANEGO:                         | PRZEBUDOWA I ROZBUDOWA POMIESZCZEŃ W ZSP W ROŻNOWICACH NA ŻŁOBEK   |                         |                        |
| ADRES INWESTYCJI:                                  | Zespół Szkolno-Przedszkolny w Rożnowicach.<br>Szkoła Podstawowa im. Tadeusza Kościuszki i Przedszkole.<br>38-323 Rożnowice 325 |                         |                        |
| FAZA OPRACOWANIA:<br>Program Funkcjonalno-Użytkowy |  | BRANŻA:<br>Architektura | SKALA:<br>1: 200       |
| Rysunek:   | KIERUNKI ROZBUDOWY   |                         | DATA:<br>WRZESIEŃ 2023 |
| architektura                                       |  | Podpis                  |                        |
| Opracowanie:                                       | mgr inż. arch. Karolina Czech  |                         |                        |

Karolina Czech ul. Słoneczna 49,  
38-340 Biecz, tel.: 514 516 459

 **cz** architekci

Nr rys:

2

