



Maciej Nowak

Skierszewo, os. Bajkowe 3
62-200 Gniezno
tel. 603 851 138
biuro@falconprojekt.pl
www.falconprojekt.pl

PROGRAM FUNKCJONALNO-UŻYTKOWY

Nazwa zadania:

**„Renowacja elewacji frontowej i szczytowej kamienicy
przy ul. Poznańskiej 16 w Witkowie”**

Adres obiektu budowlanego:

**ul. Poznańska 16
62-230 Witkowo
Działka nr 936**

Nazwy i kody CPV:

CPV - 71.24.20.00-6 – Przygotowanie przedsięwzięcia i projektu , oszacowanie

Nazwa i adres zamawiającego:

**Gmina i Miasto
Ul. Gnieźnieńska
62-230 Witkowo**

Autor programu funkcjonalno- użytkowego: **mgr inż. Maciej Nowak**

Gniezno, Czerwiec 2021r.

SPIS ZAWARTOŚCI PROGRAMU FUNKCJONALNO – UŻYTKOWEGO:

I. CZĘŚĆ OPISOWA

1. Opis ogólny przedmiotu zamówienia.
 - 1.1 Charakterystyczne parametry określające wielkość obiektu i zakres prac budowlanych.
 - 1.2 Aktualne uwarunkowania wykonania przedmiotu zamówienia.
 - 1.3 Ogólne właściwości funkcjonalno- użytkowe.
2. Szczegółowe właściwości funkcjonalno- użytkowe.
3. Wymagania Zamawiającego w stosunku do przedmiotu zamówienia.
 - 3.1 Przygotowanie terenu budowy.
 - 3.2 Architektura.
 - 3.3 Konstrukcja.
 - 3.4 Instalacje sanitarne.
 - 3.5 Instalacje elektryczne
 - 3.6 Wykończenie.

II. CZĘŚĆ INFORMACYJNA

1. Przepisy prawne i normy związane z projektowaniem i wykonaniem zamierzenia budowlanego - wykaz podstawowych aktów prawnych.

III. OGÓLNE WARUNKI WYKONANIA I ODBIORU ROBÓT BUDOWLANYCH

IV. KONCEPCJA ARCHITEKTONICZNO-FUNKCJONALNA

I. CZĘŚĆ OPISOWA

1. Opis przedmiotu zamówienia.

Przedmiotem opracowania jest program funkcjonalno–użytkowy dla inwestycji pn.: „**Renowacja elewacji frontowej i szczytowej kamienicy przy ul. Poznańskiej 16 w Witkowie**”.

Niniejszy program funkcjonalno–użytkowy, opracowany zgodnie z wymogami Rozporządzenia Ministra Infrastruktury z dnia 2 września 2004 r. w sprawie szczegółowego zakresu dokumentacji projektowej, specyfikacji technicznych wykonania i odbioru robót budowlanych oraz programu funkcjonalno-użytkowego (tekst jednolity Dz. U. z 2013 r. poz. 1129), stanowi podstawę do zaprojektowania i wykonania robót budowlanych w rozumieniu ustawy z dnia 7 lipca 1994 r. – Prawo budowlane.

Przedmiotowe zadanie obejmować będzie w szczególności:

- a) wykonanie prac przedprojektowych, opracowanie projektu budowlanego i wykonawczego oraz sporządzenie szczegółowych przedmiarów robót i kosztorysów inwestorskich tj. kompletnej dokumentacji wykonawczej dotyczącej przedmiotowego zamierzenia inwestycyjnego zgodnie z zakresem niniejszego opracowania jak i uzyskanie w imieniu zamawiającego decyzji o pozwoleniu na budowę lub zgłoszeniu wykonania robót budowlanych dla inwestycji,
- b) ekspertyzę techniczną budynku,
- c) uzyskanie wymaganych prawem uzgodnień i pozwoleń w tym uzgodnienie z Wojewódzkim Konserwatorem Zabytków w Poznaniu,
- d) wykonać projekt zmiany organizacji ruchu i uzyskać wszystkie niezbędne zgody i pozwolenia dotyczące zajęcia pasa pod montaż rusztowania,
- e) wykonanie prac na podstawie dokumentacji projektowej zaakceptowanej przez Zamawiającego,
- f) wykonanie wszelkich wymaganych prób potwierdzonych protokołami
- g) wykonanie dokumentacji powykonawczej. Dokumentację należy wykonać w 2 egz. Powinna składać się z dokumentacji projektowej z naniesionymi zmianami nieistotnymi; z części formalnej w tym atesty; deklaracje zgodności na zastosowane wszystkie materiały; dokumentacji fotograficznej w kolorze

Podstawowym założeniem planowanej inwestycji jest wykonanie renowacja elewacji frontowej i szczytowej kamienicy przy ul. Poznańskiej 16 w Witkowie, działka nr 936.

Budynek jest przeznaczony na cele mieszkalne z częścią usługową na parterze budynku. Program inwestycji zakłada wykonanie renowacji elewacji frontowej i szczytowej z renowacją gzymsów i detali architektonicznych, renowacją drzwi drewnianych

KLASYFIKACJA USŁUG PROJEKTOWYCH WG SŁOWNIKA CPC

71000000-8 Usługi architektoniczne, budowlane, inżynieryjne i kontrolne

71200000-0 Usługi architektoniczne i podobne

71220000-6 Usługi projektowania architektonicznego

71221000-3 Usługi architektoniczne w zakresie obiektów budowlanych 71320000-

7 Usługi inżynieryjne w zakresie projektowania

KLASYFIKACJA USŁUG BUDOWLANYCH WG SŁOWNIKA CPV

45324000-4 Roboty w zakresie okładziny tynkowej

45400000-1 Roboty wykończeniowe w zakresie obiektów budowlanych

45410000-4 Tynkowanie

45261220-2 Malowanie dachów i inne roboty dotyczące okładzin

45420000-7 Roboty w zakresie zakładania stolarki budowlanej oraz roboty ciesielskie

45443000-4 Roboty elewacyjne

45262100-2 Roboty przy wznoszeniu rusztowań

45421100-5 Instalowanie drzwi i okien i podobnych elementów

45442100-8 Roboty malarskie

1.1 Charakterystyczne parametry określające wielkość obiektu i zakres prac budowlanych.

Podstawowe założenia projektowe – Renowacja elewacji frontowej i szczytowej kamienicy przy ul. Poznańskiej 16 w Witkowie.

Podstawowym założeniem planowanej inwestycji jest renowacja elewacji frontowej i szczytowej budynku mieszkalnego z częścią usługową znajdującego się w Witkowie przy ul. Poznańskiej 16.

Prace niezbędne do wykonania przedmiotu zamówienia:

- w części dotyczącej projektowania:

- a) pozyskanie, zebranie i weryfikacja wszystkich danych niezbędnych do wykonania dokumentacji projektowej i późniejszej realizacji prac budowlanych;
- b) wykonanie badań stratygraficznych na fragmentach malowanych elewacji oraz na stolarce drzwiowej;
- c) wykonanie ekspertyzy technicznej budynku;
- d) wykonanie inwentaryzacji elewacji oraz stolarki drzwiowej;
- e) opracowanie dokumentacji projektowej (projektu budowlanego), która musi być kompletna w zakresie wszelkich rozwiązań niezbędnych do przyszłego wykonania prac;
- f) uzgodnienie dokumentacji projektowej z Wojewódzkim Konserwatorem Zabytków w Poznaniu;

- g) uzyskanie pozwolenia na budowę lub zgłoszenia wykonania prac budowlanych w Starostwie Powiatowym na podstawie udzielonego pełnomocnictwa.
- h) opracowanie dokumentacji projektowej wykonawczej,
- i) wykonać projekt zmiany organizacji ruchu i uzyskać wszystkie niezbędne zgody i pozwolenia dotyczące zajęcia pasa pod montaż rusztowania.

- w części dotyczącej robót budowlanych:

Na podstawie uzyskanych pozwoleń oraz opracowanej i odebranej przez Zamawiającego dokumentacji projektowej w szczególności należy wykonać:

- a) Renowację elewacji frontowej i szczytowej – renowację tynków i detali architektonicznych – **Zamawiający bezwzględnie wymaga skucia zmurszałych, głuchych, spękanych, odspojonych i uszkodzonych tynków oraz detali architektonicznych. Podczas wykonywania prac należy uzyskać akceptację inspektora nadzoru w zakresie stanu i zakwalifikowanych obszarów tynku do pozostawienia. Wykonawca zobowiązany jest do skucia całości tynków w przypadku zaistnienia takiej konieczności.**
- b) Renowacja elewacji ceglanej z wymianą uszkodzonych cegieł i wykonanie scalenia kolorystycznego.
- c) Drzwi główne wejściowe do renowacji.
- d) Wykonanie obróbek blacharskich gzymsów z blachy tytan-cynk.
- e) Wymiana rynien i rur spustowych na elewacji frontowej z blachy tytan-cynk.
- f) Wymiana obróbki gzymsu okapowego z blachy tytan cynk.
- g) Wykonanie parapetów zewnętrznych z blachy tytan-cynk.
- h) Kolorystyka elewacji do uzgodnienia w trakcie wykonywania projektu budowlanego.
- i) Usunięcie z elewacji zbędnych nieczynnych elementów.
- j) Renowacja schodów zewnętrznych
- k) Wykonanie dokumentacji powykonawczej.

Realizujący roboty ma obowiązek używania tylko tych materiałów i urządzeń, które prawo dopuszcza do stosowania w budownictwie. Wykonawca będzie odpowiedzialny za ochronę robót oraz wszystkich materiałów, urządzeń i narzędzi od chwili rozpoczęcia prac, aż do podpisania protokołu odbioru końcowego.

Roboty rozbiórkowe należy wykonać wg. technologii wskazanej w projekcie oraz mającej akceptację osoby nadzorującej.

Miejsce prowadzenia prac powinno być widocznie odgródzone i zabezpieczone zgodnie z obowiązującymi przepisami, a przejezdność dróg publicznych sąsiadujących z obiektem w pełni zachowana.

Wykonawca ma obowiązek znać i stosować w czasie prowadzenia robót wszelkie przepisy dotyczące ochrony środowiska naturalnego. W okresie trwania kontraktu i wykańczania robót wykonawca będzie podejmować wszelkie uzasadnione kroki mające na celu stosowanie się do przepisów i norm dotyczących ochrony środowiska na terenie i wokół terenu oraz będzie unikać uszkodzeń lub uciążliwości dla osób lub własności społecznej i innych, a wynikających ze skażenia, hałasu lub innych przyczyn powstałych w następstwie jego sposobu działania.

Wykonawca będzie przestrzegać przepisów ochrony przeciwpożarowej. Wykonawca będzie utrzymywać sprawny sprzęt przeciwpożarowy, wymagany przez odpowiednie przepisy na terenie całego placu rozbiórki. Materiały łatwopalne będą składowane w sposób zgodny z odpowiednimi przepisami i zabezpieczone przed dostępem osób trzecich.

Wykonawca będzie odpowiedzialny za wszelkie straty spowodowane pożarem wywołanym jako rezultat realizacji robót albo przez personel wykonawcy.

Wykonawca odpowiada za ochronę instalacji, urządzeń i sieci infrastruktury takich jak rurociągi, kable energetyczne napowietrzne i podziemne itp. nie przewidziane do rozbiórki.

Wykonawca jest zobowiązany do uzgodnienia każdorazowo wyboru sprzętu z osobą nadzorującą, kierownikiem robót lub inspektorem nadzoru inwestorskiego. Wykonawca jest zobowiązany do używania jedynie takiego sprzętu, który nie spowoduje niekorzystnego wpływu na jakość wykonywanych robót oraz nie zagrozi środowisku naturalnemu oraz sąsiadującym z budową obiektom. Sprzęt używany do robót powinien być zgodny z ofertą wykonawcy i powinien odpowiadać pod względem typów i ilości wskazaniom zawartym w projekcie organizacji robót. W przypadku braku ustaleń w dokumentach sprzęt powinien być uzgodniony i zaakceptowany przez kierownika robót. Liczba i wydajność sprzętu będą gwarantować przeprowadzenie robót, zgodnie z zasadami określonymi w dokumentacji projektowej i wskazaniach kierownika robót w terminie przewidzianym umową.

Sprzęt będący własnością wykonawcy lub wynajęty do wykonania robót ma być utrzymany w dobrym stanie technicznym i gotowości do pracy. Będzie on zgodny z normami ochrony środowiska i przepisami dotyczącymi jego użytkowania. Wykonawca dostarczy kopie dokumentów potwierdzających dopuszczenie sprzętu do użytkowania, tam gdzie jest to wymagane przepisami.

Jakikolwiek sprzęt, maszyny, urządzenia i narzędzia niegwarantujące zachowania warunków umowy, zostaną zdyskwalifikowane i niedopuszczone do robót.

Wykonawca jest zobowiązany do stosowania jedynie takich środków transportu, które nie wpłyną niekorzystnie na jakość wykonywanych robót i właściwości przewożonych materiałów. Przewożone materiały powinny być zabezpieczone przed ich przemieszczeniem i odpowiednio składowane. Liczba środków transportu będzie zapewniać prowadzenie robót zgodnie z zasadami określonymi w dokumentacji projektowej i wskazaniach w terminach przewidzianych umową.

Po zakończeniu robót wykonawca ma obowiązek doprowadzić wszelkie drogi dojazdowe do stanu nie gorszego niż ten jaki był przed przystąpieniem do robót.

Wykonawca jest zobowiązany do spełnienia wszystkich czynności wykonawczych - przygotowawczych, zasadniczych, pomocniczych składających się na kompletność robót wynikających z norm, przepisów technicznych i zasad sztuki budowlanej.

Prace należy prowadzić zgodnie z przepisami p.poż. i BHP pod nadzorem osób posiadających odpowiednie uprawnienia budowlane należących do właściwej Izby Samorządu Budowlanego.

1.2 Aktualne uwarunkowania wykonania przedmiotu zamówienia.

Informacje o budynku istniejącym oraz o terenie inwestycji:

Przedmiotowy budynek położony jest przy ul. Poznańskiej 16 w Witkowie, dział. nr 936. Teren inwestycji uzbrojony w media (wod-kan, nn, gaz), ogrodzony. Budynek jest własnością Gminy i Miasta Witkowo. Budynek o funkcji mieszkalnej z częścią usługową na parterze Budynek znajduje się na terenie historycznego układu urbanistycznego miasta Witkowa, wpisanego do rejestru zabytków pod numerem 693/Wlkp/A, na podstawie decyzji z dnia 7 sierpnia 2008r. Prowadzenie planowanych robót budowlanych wymaga uzyskania pozwolenia Wojewódzkiego Konserwatora Zabytków. Budynek posiada trzy kondygnacje nadziemne (w tym poddasze) oraz jedną kondygnację podziemną (piwnica). Dostęp do kondygnacji parteru z poziomu terenu.

Dane techniczne budynku:

- Ilość klatek schodowych - 1
- Powierzchnia zabudowy – około 110 m²
- Wysokość budynku – około 11,9 m
- Powierzchnia elewacji objęta zadaniem – około 190 m²

Konstrukcja budynku:

- Ściany murowane z cegły pełnej o zróżnicowanej grubości
- Strop nad piwnicą żelbetowy
- Stropy drewniane
- Konstrukcja dachu drewniana
- Pokrycie dachu z dachówki i papy.

Inwestycja nie będzie generować czynników negatywnych dla środowiska naturalnego.

Ścieki i odpady należy odprowadzać zgodnie z przepisami.

Teren inwestycji położony jest poza granicami obszarów chronionych (parków narodowych, rezerwatów lub pomników przyrody) oraz poza obszarami Natura 2000 i w związku z

powyższym planowana inwestycja z uwagi na odległą lokalizację i swój charakter nie będzie na te obszary oddziaływać. Powyższe jest wystarczające dla stwierdzenia zgodności zamierzenia budowlanego z wymogami wynikającymi z odrębnych przepisów.

Inwestycja nie leży w strefie oddziaływania obiektów drogowych ani w tym zakresie nie będzie oddziaływać na środowisko. Planowana funkcja nie będzie emitowała nienormatywnych poziomów hałasu. Założenia projektowe zakładają użycie materiałów oraz rozwiązań projektowych zapewniających spełnienie obowiązujących przepisów oraz norm w przedmiotowym zakresie.

Teren przeznaczony na plac budowy wymaga przygotowania w następującym zakresie:

1. Wykonanie ogrodzenia pełnego terenu inwestycji.
2. Oznakowania i zabezpieczenia istniejącej infrastruktury podziemnej i naziemnej.
3. Wyznaczenie alternatywnych ciągów komunikacji pieszej i kołowej na czas realizacji inwestycji wokół budynku istniejącego oraz dla potrzeb realizacji budowy.

Przed przystąpieniem do opracowania projektu budowlanego niezbędne będzie wykonanie co najmniej następujących dokumentów i opracowań:

1. Wykonanie opinii technicznej budynku potwierdzającej możliwość wykonania prac zgodnie z niniejszym programem funkcjonalno-użytkowym.
2. W razie potrzeby uzyskanie odstępstwa od przepisów techniczno-budowlanych w zakresie przepisów dot. p.poż. i ewakuacji.
3. Uzyskanie niezbędnych zgód, opinii i ustaleń.

1.3 Ogólne właściwości funkcjonalno-użytkowe.

Budynek mieszkalny z częścią usługową na kondygnacji parteru.

W ramach zadania nie zmienia się właściwości funkcjonalno-użytkowych.

2. Szczegółowe właściwości funkcjonalno - użytkowe.

- a) Wymiary budynku – bez zmian.
- b) Powierzchnia zabudowy – bez zmian
- c) Wysokości pomieszczeń: nie dotyczy.

3. Wymagania Zamawiającego w stosunku do przedmiotu zamówienia.

Do obowiązków Wykonawcy należeć będzie analiza i interpretacja udostępnionych przez Zamawiającego materiałów oraz pełne doprowadzenie ich do stanu funkcjonalnego odpowiadającego wymogom przepisów prawa, norm oraz wymogom określonym przez Zamawiającego.

Dokumentacja projektowa oraz realizacja robót winny uwzględniać wymagania Zamawiającego zawarte w niniejszym Programie Funkcjonalno–Użytkowym wraz z materiałami stanowiącymi jego załączniki.

Dokumenty stanowiące części niniejszego PFU oraz Specyfikacji Istotnych Warunków Zamówienia należy traktować jako wzajemnie wyjaśniające się i uzupełniające w tym znaczeniu, iż w przypadku stwierdzenia jakichkolwiek rozbieżności lub wieloznaczności nie będzie to powodowało w żadnym przypadku ani ograniczania zakresu Przedmiotu Umowy, ani ograniczenia zakresu wymaganej staranności.

Warunki techniczne, wszystkie parametry i ilości podane w wymaganiach Zamawiającego należy traktować jako minimalne, o ile nie są sprzeczne z wymaganiami określonymi prawem.

Obowiązkiem Wykonawcy, w ramach realizacji przedmiotu zamówienia, jest uzyskanie wszelkich niezbędnych badań, pomiarów, opinii, zgód, pozwoleń, decyzji itp. koniecznych dla prawidłowego wykonania i odbioru przedmiotu zamówienia.

Ochrona przeciwpożarowa

Wykonawca będzie przestrzegać przepisów ochrony przeciwpożarowej. Wykonawca będzie utrzymywać sprawny sprzęt przeciwpożarowy, wymagany przez odpowiednie przepisy, na terenie baz, w pomieszczeniach biurowych i magazynach oraz w maszynach i pojazdach. Materiały łatwopalne będą składowane w sposób zgodny z odpowiednimi przepisami i zabezpieczone przed dostępem osób trzecich. Wykonawca będzie odpowiedzialny za wszelkie straty spowodowane pożarem wywołanym jako rezultat realizacji robót albo przez personel Wykonawcy.

Wymagania dotyczące dokumentacji projektowej

Część projektowa musi zawierać:

- a) Inwentaryzację elewacji
- b) Ekspertyzę techniczną budynku
- c) Wykonanie badań stratygraficznych na fragmentach malowanych elewacji oraz na stolarnie drzwiowej.
- d) Projekt budowlany z doborem technologii oraz rozwiązań materiałowych zaakceptowany przez Zamawiającego i Wojewódzkiego Konserwatora Zabytków
- e) Projekt wykonawczy
- f) Specyfikacje techniczne wykonania i odbioru robót
- g) Niezbędne uzgodnienia i pozwolenia
- h) Przedmiar robót i kosztorys

i) Harmonogram prac

- Wykonawca jest zobowiązany do przeprowadzenia konsultacji z Zamawiającym na każdym etapie procesu projektowego. Przed przystąpieniem do robót budowlanych wymagane jest uzyskanie akceptacji Zamawiającego dla wykonanej dokumentacji projektowej.
- Dokumentacja winna obejmować opracowanie technologii wykonania prac budowlanych, które mają gwarantować Zamawiającemu zminimalizowanie utrudnień w normalnym funkcjonowaniu obiektu podczas prowadzenia prac budowlanych. W szczególności harmonogram prac musi być tak ustalony, by przez cały czas realizacji zamówienia w godzinach normalnego funkcjonowania budynku możliwe było bezpieczne przejście osób na zewnątrz budynku.
- Dokumentacja projektowa musi zawierać wszystkie niezbędne opinie i uzgodnienia.
- Dokumentacja powinna zawierać optymalne rozwiązania funkcjonalne, technologiczne, konstrukcyjne, materiałowe i kosztowe oraz wszystkie niezbędne zestawienia, rysunki z dokładnym opisem i podaniem wszystkich niezbędnych parametrów pozwalających na identyfikację materiału, urządzenia, rodzaj i ilość odpadów powstałych w związku z realizacją inwestycji, informacje na temat zagrożeń występujących w trakcie prowadzenia robót oraz konieczności opracowania informacji BIOZ.
- Rozwiązania wynikające z oferowanego taniego wykonania, dla których istnieje uzasadnione podejrzenie, że mogą w przyszłości powodować problemy z eksploatacją i utrzymaniem, nie będą przez Zamawiającego zaakceptowane.
- Dokumentacja projektowa musi być wykonana przez osoby posiadające wymagane uprawnienia oraz posiadające zaświadczenie o przynależności do właściwej izby samorządu zawodowego.
- Dokumentacja projektowa musi posiadać oświadczenie projektanta, że jest kompletna z punktu widzenia celu któremu ma służyć oraz jest opracowana zgodnie z wymogami ustawy z dnia 7 lipca 1994r. Prawo budowlane (Dz.U. z 2016r. poz. 290 z późn. zm.).
- Do każdego egzemplarza projektu należy dołączyć informację BIOZ.
- W projektach, specyfikacjach i przedmiarach nie można opisywać materiałów przez wskazanie znaków towarowych, patentów lub źródła pochodzenia, chyba, że jest to uzasadnione specyfiką przedmiotu zamówienia i nie można opisać przedmiotu zamówienia za pomocą dostatecznie dokładnych określeń, a wskazaniu takiemu towarzyszą wyrazy „lub równoważny”. Projektant musi jednoznacznie określać parametry techniczne materiałów lub urządzeń, które będą świadczyły o równoważności oraz podać przedziały (min. lub max.) tych parametrów.
- Opracowanie należy wykonać w wersji papierowej w 5 egzemplarzach oraz w wersji elektronicznej na nośniku elektronicznym (płyta CD lub DVD) trwale dołączonym do jednego egzemplarza wersji papierowej.

- Elementy dokumentacji w wersji elektronicznej powinny być zapisane w poszczególnych plikach w formacie: doc i pdf dla plików tekstowych, dwg i pdf dla plików rysunkowych.
- Do opracowanej dokumentacji będzie załączone oświadczenie, że wersja elektroniczna zawiera wszystkie elementy wersji papierowej, jest z nią identyczna i kompletna z punktu widzenia celu, któremu ma służyć.
- Z chwilą przekazania dokumentacji projektowej Wykonawca przenosi na Zamawiającego w ramach umowy autorskie prawa majątkowe do przedmiotu umowy oraz prawa zależne.

3.1 Przygotowanie terenu budowy.

Teren budowy należy wygrodzić i oznakować zgodnie z obowiązującymi przepisami. Należy wydzielić, oznakować i zabezpieczyć alternatywne ciągi pieszo – jezdne. Przed rozpoczęciem wykonywania robót budowlanych należy zinwentaryzować i oznakować istniejącą infrastrukturę podziemną oraz zieleń i obiekty przewidziane do pozostawienia.

Po zakończeniu robót budowlanych teren należy doprowadzić do porządku, uszkodzone nawierzchnie naprawić, tereny zielone zrekultywować.

3.2 Architektura.

Architektura budynku i wyposażenie muszą spełniać wymogi Rozporządzenia Ministra Infrastruktury z dnia 12.04.2002 r. w sprawie warunków technicznych, jakim powinny odpowiadać budynki i ich usytuowanie (Dz. U. Nr 75, poz. 690 ze zm.) oraz norm prawnych wymienionych w załączniku do rozporządzenia.

Zakres prac obejmuje:

- a) Renowację elewacji frontowej i szczytowej – renowację tynków i detali architektonicznych – **Zamawiający bezwzględnie wymaga skucia zmurszałych, głuchych, spękanych, odspojonych i uszkodzonych tynków oraz detali architektonicznych. Podczas wykonywania prac należy uzyskać akceptację inspektora nadzoru w zakresie stanu i zakwalifikowanych obszarów tynku do pozostawienia. Wykonawca zobowiązany jest do skucia całości tynków w przypadku zaistnienia takiej konieczności.**
- b) Renowacja elewacji ceglanej z wymianą uszkodzonych cegieł i wykonanie scalenia kolorystycznego.
- c) Drzwi główne wejściowe do renowacji.
- d) Wykonanie obróbek blacharskich gzymsów z blachy tytan-cynk.
- e) Wymiana rynien i rur spustowych na elewacji frontowej z blachy tytan-cynk.
- f) Wymiana obróbki gzymsu okapowego z blachy tytan cynk.
- g) Wykonanie parapetów zewnętrznych z blachy tytan-cynk.
- h) Kolorystyka elewacji do uzgodnienia w trakcie wykonywania projektu budowlanego.
- i) Usunięcie z elewacji zbędnych nieczynnych elementów.
- j) Renowacja schodów zewnętrznych

Wymagania dotyczące robót budowlanych

Wykonawca ma obowiązek:

- a) roboty będące przedmiotem umowy realizować zgodnie ze złożoną ofertą, zawartą umową, przepisami BHP i opracowaną dokumentacją,
- b) ustalić lokalizację, wykonać i utrzymywać niezbędne zaplecze techniczne i socjalne oraz plac składowy materiałów, doprowadzić odpowiednie media na czas budowy oraz uzyskać odpowiednie warunki techniczne bez dodatkowego wynagrodzenia,
- c) wykonać projekt zmiany organizacji ruchu i uzyskać wszystkie niezbędne zgody i pozwolenia dotyczące zajęcia pasa pod montaż rusztowania.
- d) usuwać wady i usterki w wyznaczonym terminie w czasie trwania robót oraz w okresie gwarancyjnym i rękojmi,
- e) używać własnych narzędzi, sprzętu i materiałów do wykonania robót oraz zapewnić we własnym zakresie transport materiałów, narzędzi i sprzętu do miejsca wykonywania robót,
- f) na bieżąco utrzymywać porządek i czystość na stanowiskach pracy oraz kompleksowo sprzątać miejsca wykonywania robót i ciągi komunikacyjne codziennie po zakończeniu prac oraz wywozić wszelkie odpady powstałe w trakcie realizowanych robót z zapewnieniem ich utylizacji,
- g) uporządkować tereny sąsiadujące, usunąć wszelkie urządzenia związane z realizacją robót, pozostałości materiałów, gruzu i śmieci do dnia odbioru poszczególnych robót,
- h) utylizować odpady w swoim zakresie i na własny koszt (najpóźniej w dniu zgłoszenia gotowości do odbioru końcowego),
- i) złożyć dokumenty potwierdzające wywiązanie się z obowiązków wynikających z ustawy z dnia 14 grudnia 2012 o odpadach (Dz. U. 2016 poz. 1987), w zakresie gospodarki wytwarzanymi odpadami (z chwilą wywiezienia odpadów z terenu budowy Wykonawca przejmuje na siebie całkowitą odpowiedzialność za dalsze gospodarowanie tymi odpadami, w tym ich stan i bezpieczeństwo podczas transportu oraz procesu odzysku lub unieszkodliwiania),
- j) umożliwić wstęp na teren budowy pracownikom organu państwowego nadzoru budowlanego, do których należy wykonywanie zadań określonych ustawą Prawo budowlane oraz udostępnianie im danych i informacji wymaganych tą ustawą,
- k) kompletować na bieżąco w trakcie wykonywania robót dokumentację budowy, w tym protokoły niezbędne przy odbiorze oraz przedstawić ją razem ze zgłoszeniem gotowości do odbioru końcowego robót,
- l) zapewnić wszelkie pozwolenia i zgody na zajęcie terenu nie będącego własnością Zamawiającego,

- m) zapewnić bezpieczeństwo warunków ruchu drogowego kołowego i pieszego w rejonie prowadzenia robót,
- n) prowadzić stałą i systematyczną kontrolę prowadzonych robót,
- o) prowadzić prace w sposób zapewniający ochronę znaków osnowy geodezyjnej,
- p) prowadzić prace remontowe w sposób jak najmniej uciążliwy dla mieszkańców budynków.
- q) Wykonawca ponosi odpowiedzialność:
- r) za szkody wyrządzone przez niego właścicielom lub użytkownikom posesji, na których prowadzona jest inwestycja oraz sąsiadujących z terenem budowy,
- s) za naruszenie wszelkiego rodzaju instalacji nie przewidzianych do naprawy w pracach remontowych.

Rozpoczęcie robót będzie możliwe po dokonaniu wprowadzenia Wykonawcy na budowę potwierdzonego protokołem wprowadzenia.

Wykonawca jest zobowiązany realizować przedmiot umowy pod nadzorem kierownika budowy posiadającego ważne uprawnienia budowlane do kierowania robotami w specjalności konstrukcyjno-budowlanej bez ograniczeń oraz posiadającego zaświadczenie o przynależności do właściwej izby samorządu zawodowego. W przypadku konieczności wykonania części prac pod nadzorem dyplomowanego konserwatora Wykonawca zobowiązany jest zapewnić taki nadzór.

Bezpieczeństwo pożarowe

Bez zmian.

3.3 Konstrukcja.

Zakres prac nie obejmuje ingerencji w konstrukcję budynku.

3.4 Instalacje sanitarne.

Zakres prac nie obejmuje ingerencji w instalacje sanitarne.

3.5 Instalacje elektryczne

W ramach inwestycji należy uporządkować i umieścić istniejące instalacje pod tynkiem. Instalacje niewykorzystywane i niepotrzebne należy usunąć.

3.6 Wykończenie.

Wszystkie elementy wykończenia muszą spełniać wymogi zawarte w rozporządzeniu Ministra Infrastruktury z dnia 12.04.2002 r. w sprawie warunków technicznych, jakim powinny odpowiadać budynki i ich usytuowanie (Dz. U. Nr 75, poz. 690 ze zm.) i norm wymienionych w załączniku do rozporządzenia.

Wszelkie użyte materiały muszą posiadać odpowiednie dopuszczenia, atesty, certyfikaty, aprobaty zgodnie z obowiązującymi przepisami. Wszystkie pomieszczenia należy wyposażyć w instalacje zgodnie z obowiązującymi przepisami.

II. CZĘŚĆ INFORMACYJNA

1. PRZEPISY PRAWNE I NORMY ZWIĄZANE Z PROJEKTOWANIEM I WYKONANIEM ZAMIERZENIA BUDOWLANEGO - WYKAZ PODSTAWOWYCH AKTÓW PRAWNYCH.

- o rozporządzenie Ministra Infrastruktury z dnia 2 września 2004 r. z sprawie szczegółowego zakresu i formy dokumentacji projektowej, specyfikacji technicznych wykonania i odbioru robót budowlanych oraz programu funkcjonalno-użytkowego (tekst jedn. Dz. U. z 2013 r., Nr 1129),
- o rozporządzenie Ministra Infrastruktury z dnia 18 maja 2004 w sprawie określenia metod i podstaw sporządzania kosztorysu inwestorskiego, obliczania planowanych kosztów prac projektowych oraz planowanych kosztów robót budowlanych określonych w programie funkcjonalno-użytkowym (Dz. U. Nr 130, poz. 1389),
- o rozporządzenie Ministra Infrastruktury z dnia 12 kwietnia 2002 r. w sprawie warunków technicznych, jakim powinny odpowiadać budynki i ich usytuowanie (tekst jedn. Dz. U. 2015 r., poz. 1422),
- o rozporządzenie Ministra Spraw Wewnętrznych i Administracji z dnia 7 czerwca 2010 r. w sprawie ochrony przeciwpożarowej obiektów budowlanych, innych obiektów budowlanych i terenów (Dz. U. Nr 109, poz. 719),
- o rozporządzenie Ministra Pracy i Polityki Socjalnej z dnia 26 września 1997 r. w sprawie ogólnych przepisów bezpieczeństwa i higieny pracy (tekst jedn. Dz. U. z 2003 r., Nr 169, poz. 1650 z późn. zm.),
- o ustawa z dnia 7 lipca 1994 r. Prawo budowlane (tekst jedn. Dz. U. z 2013 r. poz. 1409 z późn. zm.) i wszystkimi wydanymi na jej podstawie aktami wykonawczymi,
- o rozporządzenie Ministra Infrastruktury i Rozwoju z dnia 27 lutego 2015 r. w sprawie metodologii wyznaczania charakterystyki energetycznej budynku lub

części budynku oraz świadectw charakterystyki energetycznej (Dz.U z 2015, poz. 376)

- o rozporządzenie MPiPS w sprawie mieszkań chronionych z dnia 14 marca 2012 r. (Dz. U. z 2012, poz. 305)
- o rozporządzenie MPiPS z dnia 9 grudnia 2009 r., (Dz. U. 2010, poz.238)

Podczas realizacji inwestycji wykonawca ma obowiązek oprócz wyżej przytoczonych podstawowych aktów prawnych znać i stosować wszystkie obowiązujące w dniu realizacji zadania normy i przepisy prawa.



Maciej Nowak

Skierszewo, os. Bajkowe 3
62-200 Gniezno
tel. 603 851 138
biuro@falconprojekt.pl
www.falconprojekt.pl

III. OGÓLNE WARUNKI WYKONANIA I ODBIORU ROBÓT BUDOWLANYCH

Nazwa zadania:

**„Renowacja elewacji frontowej i szczytowej kamienicy
przy ul. Poznańskiej 16 w Witkowie”**

Adres obiektu budowlanego:

**ul. Poznańska 16
62-230 Witkowo
Działka nr 936**

Nazwy i kody CPV:

CPV - 71.24.20.00-6 – Przygotowanie przedsięwzięcia i projektu , oszacowanie

Nazwa i adres zamawiającego:

**Gmina i Miasto
Ul. Gnieźnieńska
62-230 Witkowo**

Autor programu funkcjonalno- użytkowego: **mgr inż. Maciej Nowak**

WARUNKI WYKONANIA I ODBIORU PODSTAWOWYCH ROBÓT BUDOWLANYCH

1.PRZEDMIOT

Przedmiotem opracowania jest specyfikacja techniczna wykonania i odbioru robót budowlanych dla inwestycji pn.: „Renowacja elewacji frontowej i szczytowej kamienicy przy ul. Poznańskiej 16 w Witkowie”.

ZAKRES STOSOWANIA

Niniejsza specyfikacja techniczna (ST) stanowi podstawę opracowania szczegółowej specyfikacji technicznej stosowanej jako dokument przetargowy i kontraktowy przy zleceniu zgodnie z ustawą o zamówieniach publicznych i realizacji oraz rozliczaniu robót w obiektach budowlanych.

ZAKRES ROBÓT OBJĘTYCH

Ustalenia zawarte w niniejszej specyfikacji obejmują wymagania ogólne, wspólne dla robót objętych specyfikacjami technicznymi (ST).

Specyfikacja Techniczna obejmować będzie swym zakresem wykonanie kompletnie wykończonego pod względem budowlanym części budynku objętej opracowaniem.

Stosowane materiały budowlane winny być dopuszczone do stosowania w budownictwie zgodnie z art. 10 Prawa Budowlanego oraz posiadać Certyfikaty zgodności lub Deklarację zgodności oraz Aprobateę techniczną.

OKREŚLENIA PODSTAWOWE

Określenia podane w niniejszej ST są zgodne z obowiązującymi odpowiednimi normami i wytycznymi.

Ilekoć w ST jest mowa o:

- ST – Specyfikacja Techniczna
- SST – Szczegółowa Specyfikacja Techniczna
- PZJ – Program Zapewnienia Jakości
- BHP – Bezpieczeństwo i Higiena Pracy

PODSTAWA OPRAWOWANIA

- Umowa z Inwestorem.
- Projekt architektoniczno-budowlany.
- Wytyczne stosowania przyjętych w projekcie materiałów budowlanych, zawarte w materiałach informacyjnych producentów i certyfikatach.
- Normy i przepisy techniczno-budowlane określające warunki prowadzenia i odbioru robót budowlano-montażowych i wykończeniowych / wykazy zawarto na końcu każdej Szczegółowej Specyfikacji Technicznej /.

WYMAGANIA OGÓLNE DOTYCZĄCE ROBÓT

Wykonawca robót jest odpowiedzialny za jakość ich wykonania oraz zgodność z dokumentacją projektową i poleceniami upoważnionego przedstawiciela

Zamawiającego nazywanego w dalszej części opracowania inspektorem działającym każdorazowo w porozumieniu z Zamawiającym.

ETAPOWANIE REALIZACJI

Realizację inwestycji można etapować w porozumieniu z Inwestorem.

PRZEKAZANIE TERENU BUDOWY

Zamawiający w terminie określonym w dokumentach umowy przekazuje Wykonawcy teren budowy wraz ze wszystkimi wymaganymi uzgodnieniami prawnymi i administracyjnymi, dziennik budowy, księgę obmiaru robót oraz 1 egzemplarz dokumentacji projektowej i jeden komplet ST.

ZGODNOŚĆ ROBÓT Z DOKUMENTACJĄ PROJEKTOWĄ

Dokumentacja projektowa, ST oraz dodatkowe dokumenty przekazane przez Inspektora Wykonawcy stanowią część umowy, a wymagania wyszczególnione w choćby jednym z nich są obowiązujące dla Wykonawcy.

Wszystkie wykonane roboty i dostarczone materiały będą zgodne z dokumentacją projektową i ST. Dane określone w dokumentacji projektowej i w ST będą uważane za wartości docelowe, od których dopuszczalne są odchylenia w ramach określonego przedziału tolerancji. Cechy materiałów i elementów budowlanych muszą być jednorodne i wykazywać zgodność z określonymi wymaganiami, a rozrzuty tych cech nie mogą przekraczać dopuszczalnego przedziału tolerancji.

W przypadku, gdy materiały lub roboty nie będą w pełni zgodne z dokumentacją projektową lub ST i wpłynię to na niezadowalającą jakość elementu budowlanego, to takie materiały zostaną zastąpione innymi, a elementy rozebrane i wykonane ponownie na koszt Wykonawcy. Wykonawca zapewni potrzebne oprzyrządowanie, potencjał ludzki oraz materiały wymagane do zbadania, na żądanie Zamawiającego, jakości wbudowywanych materiałów i wykonywanych robót, a także do sprawdzenia ilości zużytych materiałów. Badania te będą realizowane przez Wykonawcę na własny koszt.

ZABEZPIECZENIE TERENU BUDOWY

Wykonawca jest zobowiązany do zabezpieczenia terenu budowy w okresie trwania realizacji kontraktu, aż do zakończenia i odbioru ostatecznego robót. Wykonawca dostarczy, zainstaluje i będzie utrzymywać tymczasowe urządzenia zabezpieczające, w tym poręczce, oświetlenia, sygnały i znaki ostrzegawcze, dozorców, wszelkie inne środki niezbędne do ochrony robót i innych.

Koszt zabezpieczenia terenu budowy nie podlega odrębnej zapłacie i przyjmuje się, że jest włączony w cenę umowną w ramach kosztów ogólnych kosztorysów ofertowych.

Strzeżenie mienia znajdującego się na terenie budowy w terminie od daty przejęcia terenu budowy do daty przekazania do eksploatacji jest na koszt Wykonawcy i należy do jego obowiązków.

OCHRONA ŚRODOWISKA W CZASIE WYKONYWANIA ROBÓT

Wykonawca ma obowiązek znać i stosować w czasie prowadzenia robót wszelkie przepisy dotyczące ochrony środowiska naturalnego.

W okresie trwania budowy i wykańczania robót Wykonawca będzie utrzymywać teren budowy i podejmować wszelkie uzasadnione kroki mające na celu stosowanie się do przepisów i norm dotyczących ochrony środowiska na terenie i wokół terenu budowy oraz będzie unikać innych przyczyn powstałych w następstwie jego sposobu działania.

OCHRONA PRZECIWPOŻAROWA

Wykonawca będzie przestrzegać przepisy ochrony przeciwpożarowej i utrzymywać sprawny sprzęt przeciwpożarowy, wymagany przez odpowiednie przepisy.

Materiały łatwopalne będą składowane w sposób zgodny z odpowiednimi przepisami i zabezpieczone przed dostępem osób trzecich.

Wykonawca będzie odpowiedzialny za wszelkie straty spowodowane pożarem wywołanym jako rezultat realizacji robót albo przez pracowników Wykonawcy.

MATERIAŁY SZKODLIWE DLA OTOCZENIA

Materiały, które w sposób trwały są szkodliwe dla otoczenia, nie będą dopuszczone do użycia. Wszelkie materiały użyte do robót będą miały świadectwa dopuszczenia, w sposób jednoznaczny określające brak szkodliwego oddziaływania na środowisko, wydane przez uprawnioną jednostkę. Materiały, które są szkodliwe dla otoczenia tylko w czasie robót, a po zakończeniu robót ich szkodliwość zanika (np. materiały pyliste) mogą być użyte pod warunkiem przestrzegania wymagań technologicznych wbudowania. Jeżeli wymagają tego odpowiednie przepisy.

OCHRONA WŁASNOŚCI PUBLICZNEJ I PRYWATNEJ

Wykonawca będzie odpowiadać za wszelkie spowodowane przez jego działania uszkodzenia instalacji i urządzeń wykazanych w dokumentach dostarczonych mu przez Zamawiającego

OGRANICZENIE OBCIĄŻEŃ OSI POJAZDÓW.

Wykonawca stosować się będzie do ustawowych ograniczeń obciążenia na oś przy transporcie materiałów i wyposażania na i z terenu robót. Uzyska on wszelkie niezbędne zezwolenia od władz co do przewozu nietypowych wagowo ładunków i w sposób ciągły będzie o każdym takim przewozie powiadamiał inspektora i zamawiającego. Pojazdy ładunki powodujące nadmierne obciążenie osiowe nie będą dopuszczone na teren budowy i Wykonawca będzie odpowiadał za naprawę wszelkich robót w ten sposób uszkodzonych, zgodnie z poleceniami inżyniera.

BEZPIECZEŃSTWO I HIGIENA PRACY

Podczas realizacji robót Wykonawca będzie przestrzegać przepisów dotyczących bezpieczeństwa i higieny pracy, a szczególnie zadba, aby personel nie wykonywał pracy w warunkach niebezpiecznych, szkodliwych dla zdrowia oraz nie spełniających odpowiednich wymagań sanitarnych.

Wykonawca zapewni i będzie utrzymywał wszelkie urządzenia zabezpieczające, socjalne oraz sprzęt i odpowiednią odzież dla ochrony życia i zdrowia osób zatrudnionych na budowie oraz dla zapewnienia bezpieczeństwa publicznego. Odzież robocza stosowana podczas wykonywania robót będzie miała dobrze widoczny znak firmowy Wykonawcy. Wykonawca powinien dokonać szkolenia BHP dla pracowników i personelu technicznego na swój koszt nie uwzględniany w kosztach Inwestycji przez Zamawiającego.

Uznaje się, że wszelkie koszty związane z wypełnieniem wymagań określonych powyżej nie podlegają odrębnej zapłacie i są uwzględnione w cenie umownej.

Wykonawca zapewni ze wszystkie osoby wyznaczone przez niego do realizacji umowy posiadają odpowiednie kwalifikacje oraz przeszkolenia i uprawnienia wymagane przepisami prawa / w szczególności przepisami BHP/, a także że będą one wyposażone w kaski, ubrania ochronne oraz podstawowe narzędzia.

Wykonawca ponosi wyłączną odpowiedzialność za:

- przeszkolenie zatrudnionych pracowników przez siebie w zakresie przepisów BHP
- posiadanie przez te osoby wymaganych badań lekarskich
- przeszkolenia stanowiskowe

Wykonawca jest obowiązany odsunąć od wykonywania pracy każdą osobę, która przez swój brak kwalifikacji lub z innego powodu zagraża w jakikolwiek sposób należytemu wykonaniu umowy.

OCHRONA I UTRZYMANIE ROBÓT

Wykonawca będzie odpowiedzialny za ochronę robót i za wszelkie materiały i urządzenia używane do robót od rozpoczęcia do daty zakończenia robót / do wydania potwierdzenia zakończenia przez inspektora/.

Wykonawca będzie utrzymywać roboty do czasu odbioru ostatecznego. Utrzymanie powinno być prowadzone w taki sposób, aby budowla lub jej elementy były w zadawalającym stanie przez cały czas, do momentu odbioru ostatecznego. Jeśli Wykonawca w jakimkolwiek czasie zaniedba utrzymanie, to na polecenie inspektora powinien rozpocząć roboty utrzymaniowe nie później niż w 24 godziny po otrzymaniu tego polecenia. Wykonawca jest odpowiedzialny za bezpieczeństwo osób trzecich na terenie budowy.

STOSOWANIE SIĘ DO PRAWA I INNYCH PRZEPISÓW

Wykonawca zobowiązany jest znać wszystkie przepisy wydane przez władze centralne i miejscowe oraz inne przepisy i wytyczne, które są w jakikolwiek sposób związane z robotami i będzie w pełni odpowiedzialny za przestrzeganie tych praw, przepisów i wytycznych podczas prowadzenia robót. Wykonawca będzie przestrzegać praw patentowych i będzie w pełni odpowiedzialny za wypełnienie wszelkich wymagań prawnych odnośnie wykorzystania opatentowanych urządzeń lub metod i w sposób ciągły będzie informować inspektora o swoich działaniach, przedstawiając kopie zezwoleń i inne odnośne dokumenty.

Wykonawca zobowiąże się do umożliwienia wstępu na teren budowy pracownikom organów nadzoru budowlanego i innym uprawnionym osobom, do których należy wykonywanie zadań określonych ustawą Prawo Budowlane oraz udostępnienie im informacji wymaganych tą ustawą oraz innym osobom, które Zamawiający wskaże w okresie realizacji przedmiotu umowy.

2. MATERIAŁY ŹRÓDŁA UZYSKANIA MATERIAŁÓW

Co najmniej na trzy dni przed zaplanowanym wykorzystaniem jakichkolwiek materiałów przeznaczonych do robót Wykonawca przedstawi szczegółowe informacje dotyczące proponowanego źródła wytwarzania, zamawiania lub wydobywania tych materiałów i odpowiednie świadectwa badań laboratoryjnych oraz próbki do zatwierdzenia przez inspektora nadzoru.

Zatwierdzenie partii materiałów z danego źródła nie oznacza automatycznie, że wszelkie materiały z danego źródła uzyskają zatwierdzenie.

Wykonawca zobowiązany jest do prowadzenia badań w celu udokumentowania, że materiały uzyskane z dopuszczonego źródła w sposób ciągły spełniają wymagania SST w czasie postępu robót.

POZYSKIWANIE MATERIAŁÓW MIEJSCOWYCH

Wykonawca odpowiada za uzyskanie pozwoleń od właścicieli i odnośnych władz na pozyskanie materiałów z jakichkolwiek źródeł miejscowych, włączając w to źródła wskazane przez Zamawiającego i jest zobowiązany dostarczyć inspektorowi nadzoru wymagane dokumenty przed rozpoczęciem eksploatacji źródła.

Wykonawca przedstawi dokumentację zawierającą raporty z badań terenowych i laboratoryjnych oraz proponowaną przez siebie metodą wydobycia i selekcji do zatwierdzenia inspektorowi nadzoru.

Wykonawca ponosi odpowiedzialność za spełnienie wymagań ilościowych i jakościowych materiałów z jakiegokolwiek źródła.

Wykonawca poniesie wszystkie koszty, a w tym: opłaty, wynagrodzenia i jakiegokolwiek inne koszty związane z dostarczeniem materiałów do robót.

INSPEKCJA WYTWÓRNI MATERIAŁÓW

Wytwórnie materiałów mogą być okresowo kontrolowane przez inspektora nadzoru w celu sprawdzenia zgodności stosowanych metod produkcyjnych z wymaganiami. Próbkami materiałów mogą być pobierane w celu sprawdzenia ich właściwości. Wynik tych kontroli będzie podstawą akceptacji określonej partii materiałów pod względem jakości.

W przypadku, gdy inspektor nadzoru będzie przeprowadzał inspekcję wytwórni będzie miał zapewnioną współpracę i pomoc Wykonawcy oraz producenta materiałów w czasie przeprowadzania inspekcji oraz wolny dostęp, w dowolnym czasie, do tych części wytwórni, gdzie odbywać się będzie produkcja materiałów przeznaczonych do realizacji umowy.

MATERIAŁY NIE ODPOWIADAJĄCE WYMAGANIOM

Materiały nie odpowiadające wymaganiom zostaną przez Wykonawcę wywiezione z terenu budowy, bądź złożone w miejscu wskazanym przez Inspektora.. Jeżeli inspektor i Zamawiający zezwoli Wykonawcy na użycie tych materiałów do innych robót, niż te dla których zostały zakupione, to koszt tych materiałów zostanie przewartościowany przez inspektora.

Każdy rodzaj robót, w którym znajdują się nie zbadane i nie zaakceptowane materiały wykonawca wykonuje na własne ryzyko, licząc się z jego nieprzyjęciem i niezapłaceniem.

PRZECHOWYWANIE I SKŁADOWANIE MATERIAŁÓW

Wykonawca zadba, aby tymczasowo składowane materiały, do czasu gdy będą one potrzebne do robót, były zabezpieczone przed zanieczyszczeniem, zachowały swoją jakość i były dostępne do kontroli przez inspektora. Miejsca czasowego składowania materiałów uzgodnione z inspektorem organizuje Wykonawca.

WARIANTOWE STOSOWANIE MATERIAŁÓW

Jeżeli dokumentacja projektowa lub ST przewidują możliwość wariantowego zastosowania rodzaju materiału w wykonywanych robotach, Wykonawca powiadomi inspektora o swoim zamiarze co najmniej 3 dni przed użyciem materiału, albo w okresie dłuższym, jeżeli będzie to wymagane dla badań prowadzonych przez inspektora. Wybrany i zaakceptowany rodzaj materiału nie może być później zmieniany bez zgody inspektora.

Materiały powinny być dostarczane na budowę z następującymi dokumentami:

- certyfikatem lub deklaracją zgodności z normą lub aprobatą techniczną
- wytycznymi stosowania wyrobu według producenta, o ile są one wymagane w projekcie
- informacją o okresie przydatności do stosowania
- podstawowymi informacjami bhp i przeciwpożarowymi

Podczas przyjmowania na budowę wyrobów przeznaczonych do wbudowania wykonawca powinien sprawdzić:

- zgodność dostarczonych wyrobów z dokumentacją projektową
- kompletność i aktualność dokumentów dostarczonych na budowę wraz z materiałami do wykonywania podłóg i posadzek
- wygląd zewnętrzny, kolor, stan skupienia, stan zawilgocenia, zapach, wymiary i.t.p. właściwości losowo wybranej partii dostarczonego materiału z podanymi w dokumentach opisami tych właściwości, przewidzianymi do sprawdzenia podczas kontroli bieżącej, lub innymi, o ile kontrola taka była przewidziana w projekcie. Wynik sprawdzenia materiału powinien być odnotowany w dzienniku budowy.

3.SPRZĘT

Wykonawca jest zobowiązany do używania jedynie takiego sprzętu, który nie spowoduje niekorzystnego wpływu na jakość wykonywanych robót. Sprzęt używany do robót powinien być zgodny z ofertą Wykonawcy i powinien odpowiadać pod względem typów i ilości wskazaniom

zawartym w SST, PZJ lub projekcie organizacji robót, zaakceptowanym przez inspektora; w przypadku braku ustaleń w takich dokumentach sprzęt powinien być uzgodniony i zaakceptowany przez inspektora i Zamawiającego.

Liczba i wydajność sprzętu będzie gwarantować przeprowadzenie robót, zgodnie z zasadami określonymi w dokumentacji projektowej, SST i wskazaniach inspektora w terminie przewidzianym umową.

Sprzęt będący własnością Wykonawcy lub wynajęty do wykonania robót ma być utrzymywany w dobrym stanie i gotowości do pracy. Będzie on zgodny z normami ochrony środowiska i przepisami dotyczącymi jego użytkowania, a Wykonawca dostarczy inspektorowi kopie dokumentów potwierdzających dopuszczenie sprzętu do użytkowania, tam gdzie jest to wymagane przepisami.

4.TRANSPORT

Wykonawca jest zobowiązany do stosowania jedynie takich środków transportu, które nie wpłyną niekorzystnie na jakość wykonywanych robót i właściwości przewożonych materiałów. Liczba środków transportu będzie zapewniać prowadzenie robót zgodnie z zasadami określonymi w dokumentacji projektowej, SST i wskazaniach inspektora, w terminie przewidzianym umową.

Przy ruchu na drogach publicznych pojazdy będą spełniać wymagania dotyczące przepisów ruchu drogowego w odniesieniu do dopuszczalnych obciążeń na osie i innych parametrów technicznych. Środki transportu nie odpowiadające warunkom dopuszczalnych obciążeń na osie mogą być dopuszczone przez inspektora, pod warunkiem przywrócenia stanu pierwotnego użytkowanych odcinków dróg na koszt Wykonawcy.

Wykonawca będzie usuwać na bieżąco, na własny koszt, wszelkie zanieczyszczenia spowodowane jego pojazdami na drogach publicznych oraz dojazdach do terenu budowy

5. WYKONANIE ROBÓT

Wykonawca jest odpowiedzialny za prowadzenie robót zgodnie z umową, oraz za jakość zastosowanych materiałów i wykonywanych robót, za ich zgodność z dokumentacją projektową, wymaganiami SST, PZJ, projektu organizacji robót oraz poleceniami inspektora.

Decyzje inspektora dotyczące akceptacji lub odrzucenia materiałów i elementów robót będą oparte na wymaganiach sformułowanych w dokumentach umowy, dokumentacji projektowej i w SST, a także w normach i wytycznych. Przy podejmowaniu decyzji inspektor uwzględni wyniki badań materiałów i robót, rozrzuty normalnie występujące przy produkcji i przy badaniach materiałów, doświadczenia z przeszłości, wyniki badań naukowych oraz inne czynności wpływające na rozważaną kwestię. Inżynier, na żądanie Wykonawcy lub Zamawiającego ma obowiązek uzasadnić swoją decyzję.

Polecenia inspektora będą wykonywane nie później niż w czasie przez niego wyznaczonym, po ich otrzymaniu przez Wykonawcę, pod groźbą zatrzymania robót. Skutki finansowe z tego tytułu ponosi Wykonawca.

Wykonawca zobowiązany jest przed wbudowaniem materiałów uzyskać od Zamawiającego /inspektora nadzoru/ zatwierdzenie tych materiałów przedkładając próbki oraz okazując dokumenty wymagane ustawą Prawo Budowlane i dokumentacją techniczną.

WARUNKI PRZYSTAPIENIA DO ROBÓT

W ramach komisyjnego przejęcia budowy Wykonawca powinien dokonać:

- sprawdzenia kompletności dokumentacji projektowej,
- sprawdzenia dokumentacji terenowo- prawnej (pozwolenie na budowę, uzgodnienia, umowy cywilnoprawne),
- oceny stanu terenu w zakresie możliwości wyznaczenia:
- dróg dowozu materiałów
- miejsc składowania materiałów

6.KONTROLA JAKOŚCI ROBÓT PROGRAM ZAPEWNIENIA JAKOŚCI

Do obowiązków Wykonawcy należy opracowanie i przedstawienie do aprobaty inspektora programu zapewnienia jakości (PZJ), w którym przedstawi on zamierzony sposób wykonywania robót, możliwości techniczne, kadrowe i organizacyjne gwarantujące wykonanie robót zgodnie z dokumentacją projektową, SST oraz poleceniami i ustaleniami przekazanymi przez inspektora.

Program zapewnienia jakości (PZJ) będzie zawierać:

a) część ogólną opisującą:

- organizację wykonania robót, w tym terminy i sposób prowadzenia robót,
- organizację ruchu na budowie wraz z oznakowaniem robót,
- bhp
- wykaz zespołów roboczych, ich kwalifikacje,
- wykaz osób odpowiedzialnych za jakość i terminowość wykonania poszczególnych elementów robót,
- system (sposób i procedurę) proponowanej kontroli i sterowania jakością wykonywanych robót,
- wyposażenie w sprzęt i urządzenia do pomiarów i kontroli (opis laboratorium własnego lub laboratorium, któremu Wykonawca zamierza zlecić prowadzenie badań),
- sposób oraz formę gromadzenia wyników badań laboratoryjnych i formy przekazywania tych wyników inspektorowi;

b) część szczegółową opisującą dla każdego asortymentu robót

- wykaz maszyn i urządzeń stosowanych na budowie z ich parametrami technicznymi oraz wyposażeniem w mechanizmy do sterowania i urządzenia pomiarowo-kontrolne, - rodzaje i ilość środków transportu oraz urządzeń do magazynowania i załadunku materiałów,
- sposób zabezpieczenia i ochrony ładunków przed utratą ich właściwości w czasie transportu,
- sposób i procedurę pomiarów i badań (rodzaj i częstotliwość, pobieranie próbek, legalizacja i sprawdzanie urządzeń, itp.) prowadzonych podczas dostaw materiałów, wytwarzania mieszanek i wykonywania poszczególnych elementów robót,
- sposób postępowania z materiałami i robotami nie odpowiadającymi wymaganiom.

7. ZASADY KONTROLI JAKOŚCI ROBÓT

Celem kontroli robót będzie takie sterowanie ich przygotowaniem i wykonaniem, aby osiągnąć założoną jakość robót.

Wykonawca jest odpowiedzialny za pełną kontrolę robót i jakości materiałów. Wykonawca zapewni odpowiedni system kontroli, włączając personel, laboratorium, sprzęt, zaopatrzenie i wszystkie urządzenia niezbędne do pobierania próbek i badań materiałów oraz robót.

Przed zatwierdzeniem systemu kontroli inspektor może zażądać od Wykonawcy przeprowadzenia badań w celu zademonstrowania, że poziom ich wykonywania jest zadowalający.

Wykonawca będzie przeprowadzać pomiary i badania materiałów oraz robót z częstotliwością zapewniającą stwierdzenie, że roboty wykonano zgodnie z wymaganiami zawartymi w dokumentacji projektowej i SST.

Minimalne wymagania co do zakresu badań i ich częstotliwość są określone w SST, normach i wytycznych. W przypadku, gdy nie zostały one tam określone, inspektor ustali jaki zakres kontroli jest konieczny, aby zapewnić wykonanie robót zgodnie z umową.

Wykonawca dostarczy inspektorowi świadectwa, że wszystkie stosowane urządzenia i sprzęt badawczy posiadają ważną legalizację, zostały prawidłowo wykalibrowane i odpowiadają wymaganiom norm określających procedury badań.

Inspektor będzie mieć nieograniczony dostęp do pomieszczeń laboratoryjnych, w celu ich inspekcji.

Inspektor będzie przekazywać Wykonawcy pisemne informacje o jakichkolwiek niedociągnięciach dotyczących urządzeń laboratoryjnych, sprzętu, zaopatrzenia laboratorium, pracy personelu lub metod badawczych. Jeżeli niedociągnięcia te będą tak poważne, że mogą wpłynąć ujemnie na wyniki badań, inspektor natychmiast wstrzyma użycie do robót badanych materiałów i dopuści je do użycia dopiero wtedy, gdy niedociągnięcia w pracy laboratorium Wykonawcy zostaną usunięte i stwierdzona zostanie odpowiednia jakość tych materiałów.

Wszystkie koszty związane z organizowaniem i prowadzeniem badań materiałów ponosi Wykonawca

POBIERANIE PRÓBEK

Próbki będą pobierane losowo. Zaleca się stosowanie statystycznych metod pobierania próbek, opartych na zasadzie to wszystkie jednostkowe elementy produkcji mogą być z jednakowym prawdopodobieństwem wytypowane do badań.

Inspektor będzie mieć zapewnioną możliwość udziału w pobieraniu próbek.

Na zlecenie inspektora Wykonawca będzie przeprowadzać dodatkowe badania tych materiałów, które budzą wątpliwości co do jakości, o ile kwestionowane materiały nie zostaną przez Wykonawcę usunięte lub ulepszone z własnej woli. Koszty tych dodatkowych badań pokrywa Wykonawca tylko w przypadku stwierdzenia usterek; w przeciwnym przypadku koszty to pokrywa Zamawiający.

Pojemniki do pobierania próbek będą dostarczone przez Wykonawcę i zatwierdzone przez inspektora. Próbki dostarczone przez Wykonawcę do badań wykonywanych przez Inspektora będą odpowiednio opisane i oznakowane, w sposób zaakceptowany przez Inspektora.

8. BADANIA I POMIARY

Wszystkie badania i pomiary będą przeprowadzone zgodnie z wymaganiami norm. W przypadku, gdy normy nie obejmują jakiegokolwiek badania wymaganego w SST, stosować można wytyczne krajowe, albo inne procedury, zaakceptowane przez inspektora.

Przed przystąpieniem do pomiarów lub badań, Wykonawca powiadomi inspektora o rodzaju, miejscu i terminie pomiaru lub badania. Po wykonaniu pomiaru lub badania, Wykonawca przedstawi na piśmie ich wyniki do akceptacji inspektora.

RAPORTY Z BADAŃ

Wykonawca będzie przekazywać inspektorowi kopie raportów z wynikami badań jak najszybciej, nie później jednak niż w terminie określonym w programie zapewnienia jakości.

BADANIA PROWADZONE PRZEZ INSPEKTORA

Dla celów kontroli jakości i zatwierdzenia, inspektor uprawniony jest do dokonywania kontroli, pobierania próbek i badania materiałów u źródła ich wytwarzania i zapewniona mu będzie wszelka potrzebna do tego pomoc ze strony Wykonawcy i producenta materiałów.

Inspektor może pobierać próbki materiałów i prowadzić badania niezależnie od Wykonawcy, na swój koszt. Jeżeli wyniki tych badań wykażą, że raporty Wykonawcy są niewiarygodne, to inspektor poleci Wykonawcy lub zleci niezależnemu laboratorium przeprowadzenie powtórnych lub dodatkowych badań, albo oprze się wyłącznie na własnych badaniach przy ocenie zgodności materiałów i robót z dokumentacją projektową i SST, a koszty powtórnych badań i pobierania próbek poniesione zostaną przez Wykonawcę.

ATESTY CERTYFIKATY I DEKLARACJE ZGODNOŚCI

Inspektor może dopuścić do użycia tylko to materiały, które posiadają:

- certyfikat na znak bezpieczeństwa wykazujący, że zapewniono zgodność z kryteriami technicznymi określonymi na podstawie Polskich Norm, aprobat technicznych oraz właściwych przepisów i dokumentów technicznych,
- deklarację zgodności lub certyfikat zgodności z: Polską Normą
- aprobatą techniczną w przypadku wyrobów, dla których nie ustanowiono Polskiej Normy, jeżeli nie są objęte certyfikacją określoną w kpt. 1 i które spełniają wymogi SST.

W przypadku materiałów, dla których ww. dokumenty SA wymagane przez SST, każda partia dostarczana do robót będzie posiadać te dokumenty, określające w sposób jednoznaczny jej cechy.

Produkty przemysłowe muszą posiadać ww. dokumenty wydane przez producenta, a w razie potrzeby poparte wynikami badań wykonanych przez niego. Kopie wyników tych badań będą dostarczone przez Wykonawcę inspektorowi.

Jakiegokolwiek materiały, które nie spełniają tych wymagań będą odrzucone.

DOKUMENTY BUDOWY **DZIENNIK BUDOWY**

Dziennik budowy jest wymaganym dokumentem prawnym obowiązującym Zamawiającego i Wykonawcę w zakresie od przekazania Wykonawcy terenu budowy do końca okresu gwarancyjnego. Odpowiedzialność za prowadzenie dziennika budowy zgodnie z obowiązującymi przepisami spoczywa na Wykonawcy.

Zapisy w dzienniku budowy będą dokonywane na bieżąco i będą dotyczyć przebiegu robót, stanu bezpieczeństwa ludzi i mienia oraz technicznej i gospodarczej strony budowy.

Każdy zapis w dzienniku budowy będzie opatrzony datą jego dokonania, podpisem osoby, która dokonała zapisu, z podaniem jej imienia i nazwiska oraz stanowiska służbowego. Zapisy będą czytelne, dokonane trwałą techniką, w porządku chronologicznym, bezpośrednio jeden pod drugim, bez przerw.

Załączone do dziennika budowy protokoły i inne dokumenty będą oznaczone kolejnym numerem załącznika i opatrzone datą i podpisem Wykonawcy i Inspektora.

Do dziennika budowy należy wpisywać w szczególności:

- 1/ datę przekazania Wykonawcy terenu budowy,
- 2/ datę przekazania przez Zamawiającego dokumentacji projektowej,
- 3/ uzgodnienie przez inspektora programu zapewnienia jakości i harmonogramów robót,
- 4/ terminy rozpoczęcia i zakończenia poszczególnych elementów robót,
- 5/ przebieg robót, trudności i przeszkody w ich prowadzeniu, okresy i przyczyny przerw w robotach,
- 6/ uwagi i polecenia inspektora,
- 7/ daty zarządzenia wstrzymania robót, z podaniem powodu,
- 8/ zgłoszenia i daty odbiorów robót zanikających i ulegających zakryciu, częściowych i końcowych odbiorów robót,

9/ wyjaśnienia, uwagi i propozycje Wykonawcy,

10/ dane dotyczące jakości materiałów, pobierania próbek oraz wyniki przeprowadzonych badań z podaniem, kto je przeprowadzał,

11/inne istotne informacje o przebiegu robót.

Propozycje, uwagi i wyjaśnienia Wykonawcy, wpisane do dziennika budowy będą przedłożone inspektorowi do ustosunkowania się.

Decyzje inżyniera wpisane do dziennika budowy Wykonawca podpisuje z zaznaczeniem ich przyjęcia lub zajęciem stanowiska.

Wpis projektanta do dziennika budowy obliguje inspektora do ustosunkowania się. Projektant nie jest jednak stroną umowy i nie ma uprawnień do wydawania poleceń Wykonawcy robót.

DOKUMENTY LABORATORYJNE

Dzienniki laboratoryjne, deklaracje zgodności lub certyfikaty zgodności materiałów, orzeczenia o jakości materiałów, recepty robocze i kontrolne wyniki badań Wykonawcy będą gromadzone w formie uzgodnionej w programie zapewnienia jakości. Dokumenty to stanowią załączniki do odbioru robót. Winny być udostępnione na każde życzenie inspektora.

POZOSTAŁE DOKUMENTY BUDOWY

Do dokumentów budowy zalicza się, oprócz wymienionych powyżej, następujące dokumenty:

- pozwolenie na realizację zadania budowlanego,
- protokoły przekazania terenu budowy,
- umowy cywilno-prawne z osobami trzecimi i inne umowy cywilno-prawne,
- protokoły odbioru robót,
- protokoły z narad i ustaleń,
- korespondencji na budowie.

PRZECHOWYWANIE DOKUMENTÓW BUDOWY.

Dokumenty budowy będą przechowywane na terenie budowy w miejscu odpowiednio zabezpieczonym.

Zaginięcie któregośkolwiek z dokumentów budowy spowoduje jego natychmiastowe odtworzenie w formie przewidzianej prawem.

Wszelkie dokumenty budowy będą zawsze dostępne dla inspektora przedstawiane do wglądu na życzenie Zamawiającego.

OBMIAR ROBÓT.

OGÓLNE ZASADY OBMIARU ROBÓT

Obmiar robót będzie określać faktyczny zakres wykonywanych robót zgodnie z dokumentacją projektową i SST, w jednostkach ustalonych w kosztorysie.

Obmiaru robót dokonuje Wykonawca po pisemnym powiadomieniu inspektora o zakresie obmierzanych robót i terminie obmiaru, co najmniej na 3 dni przed tym terminem.

Wyniki obmiaru będą wpisane do księgi obmiaru.

Jakikolwiek błąd lub przeoczenie (opuszczenie) w ilościach podanych w ślepych kosztorysie lub gdzie indziej w SST nie zwalnia Wykonawcy od obowiązku ukończenia wszystkich robót. Błędne dane zostaną poprawione wg instrukcji inspektora na piśmie.

Obmiar gotowych robót będzie przeprowadzony z częstością wymaganą do celu miesięcznej płatności na rzecz Wykonawcy lub w innym czasie określonym w umowie lub oczekiwanym przez Wykonawcę i inspektora.

ZASADY OKREŚLANIA ILOŚCI ROBÓT I MATERIAŁÓW

Długości i odległości pomiędzy wyszczególnionymi punktami skrajnymi będą obmierzone poziomo wzdłuż linii osiowej.

Jeżeli SST właściwa dla danych robót nie wymagają tego inaczej, objętości będą wyliczone w m³ jako długość pomnożona przez średni przekrój.

Ilości, które mają być obmierzone wagowo, będą ważone w tonach lub kilogramach zgodnie z wymaganiami SST.

URZĄDZENIA I SPRZĘT POMIAROWY

Wszystkie urządzenia i sprzęt pomiarowy, stosowany w czasie obmiaru robót będą zaakceptowane przez inspektora.

Urządzenia i sprzęt pomiarowy zostaną dostarczone przez Wykonawcę. Jeżeli urządzenia te lub sprzęt wymagają badań atestujących to Wykonawca będzie posiadać ważne świadectwa legalizacji.

Wszystkie urządzenia pomiarowe będą przez Wykonawcę otrzymywane w dobrym stanie, w całym okresie trwania robót.

WAGI I ZASADY WAŻENIA

Wykonawca dostarczy i zainstaluje urządzenia wagowe odpowiadające odnośnym wymaganiom SST. Będzie utrzymywać to wyposażenie zapewniając w sposób ciągły zachowanie dokładności wg norm zatwierdzonych przez inspektora.

CZAS PRZEPROWADZENIA OBMIARU

Obmiary będą przeprowadzone przed częściowym lub końcowym odbiorem robót, a także w przypadku występowania dłuższej przerwy w robotach i zmiany wykonawcy.

Obmiar robót zanikających przeprowadza się w czasie ich wykonywania.

Obmiar robót podlegających zakryciu przeprowadza się przed ich zakryciem.

Roboty pomiarowe do obmiaru oraz nieodzwonne obliczenia będą wykonane w sposób zrozumiały i jednoznaczny.

Wymiary skomplikowanych powierzchni lub objętości będą uzupełnione odpowiednimi szkicami umieszczonymi na karcie księgi obmiaru. W razie braku miejsca szkice mogą być dołączone w formie oddzielnego załącznika do księgi obmiaru, którego wzór zostanie uzgodniony z inspektorem.

9. ODBIÓR ROBÓT RODZAJE ODBIORÓW ROBÓT

W zależności od ustaleń odpowiednich SST, roboty podlegają następującym etapom odbioru:

- odbiorowi robót zanikających i ulegających zakryciu,
- odbiorowi częściowemu,
- odbiorowi końcowemu,
- odbiorowi pogwarancyjnemu.

ODBIÓR ROBÓT ZANIKAJĄCYCH I ULEGAJĄCYCH ZAKRYCIU

Odbiór robót zanikających i ulegających zakryciu polega na finalnej ocenie ilości i jakości wykonywanych robót, które w dalszym procesie realizacji ulegną zakryciu.

Odbiór robót zanikających i ulegających zakryciu będzie dokonany w czasie umożliwiającym wykonanie ewentualnych korekt i poprawek bez hamowania ogólnego postępu robót.

Odbioru robót dokonuje inspektor.

Gotowość danej części robót do odbioru zgłasza Wykonawca wpisem do dziennika budowy i jednoczesnym powiadomieniem inspektora. Odbiór będzie przeprowadzony niezwłocznie, nie później jednak niż w ciągu 3 dni od daty zgłoszenia wpisem do dziennika budowy i powiadomienia o tym fakcie inspektora.

Jakość i ilość robót ulegających zakryciu ocenia inspektor na podstawie dokumentów zawierających komplet wyników badań laboratoryjnych i w oparciu o przeprowadzone pomiary, w konfrontacji z dokumentacją projektową, SST i uprzednimi ustaleniami.

ODBIÓR CZĘŚCIOWY

Odbiór częściowy polega na ocenie ilości i jakości wykonanych części robót. Odbioru częściowego robót dokonuje się wg zasad jak przy odbiorze ostatecznym robót. Odbioru robót dokonuje inspektor i Zamawiający na zasadach zawartych w umowie z Zamawiającym..

ODBIÓR KOŃCOWY ROBÓT

Odbiór końcowy polega na finalnej ocenie rzeczywistego wykonania robót w odniesieniu do ich ilości, jakości i wartości.

Całkowite zakończenie robót oraz gotowość do odbioru końcowego będzie stwierdzona przez Wykonawcę wpisem do dziennika budowy z bezzwłocznym powiadomieniem na piśmie o tym fakcie inspektora.

Odbiór końcowy robót nastąpi w terminie ustalonym w dokumentach umowy, licząc od dnia potwierdzenia przez inspektora zakończenia robót i przyjęcia dokumentów, o których mowa poniżej.

Odbioru końcowego robót dokona komisja wyznaczona przez Zamawiającego w obecności inspektora i Wykonawcy. Komisja odbierająca roboty dokona ich oceny jakościowej na podstawie przedłożonych dokumentów, wyników badań i pomiarów, ocenie wizualnej oraz zgodności wykonania robót z dokumentacją projektową i SST.

W toku odbioru końcowego robót komisja zapozna się z realizacją ustaleń przyjętych w trakcie odbiorów robót zanikających i ulegających zakryciu, zwłaszcza w zakresie wykonania robót uzupełniających i robót poprawkowych.

W przypadkach niewykonania wyznaczonych robót poprawkowych lub robót uzupełniających w warstwie ścieralnej lub robotach wykończeniowych, komisja przerwie swoje czynności i ustali nowy termin odbioru końcowego.

W przypadku stwierdzenia przez komisję, że jakość wykonywanych robót w poszczególnych asortymentach nieznacznie odbiega od wymaganej dokumentacją projektową i SST z uwzględnieniem tolerancji i nie ma większego wpływu na cechy eksploatacyjne obiektu i bezpieczeństwo ruchu, komisja dokona potrąceń, oceniając pomniejszoną wartość wykonywanych robót w stosunku do wymagań przyjętych w dokumentach umowy. Odbiór będzie zgodny z warunkami w zawartej przez Wykonawcę umowie z Zamawiającym.

DOKUMENTY ODBIORU KOŃCOWEGO

Podstawowym dokumentem do dokonania odbioru końcowego robót jest protokół odbioru końcowego robót sporządzony wg wzoru ustalonego przez Zamawiającego.

Do odbioru końcowego Wykonawca jest zobowiązany przygotować następujące dokumenty: - dokumentację projektową podstawową z naniesionymi zmianami oraz dodatkową, jeśli została sporządzona w trakcie realizacji umowy,

- szczegółowe specyfikacje techniczne (podstawowe z dokumentów umowy i ew. uzupełniające lub zamiennie),
- recepty i ustalenia technologiczne,
- dzienniki budowy i księgi obmiaru (oryginały),
- wyniki pomiarów kontrolnych oraz badań i oznaczeń laboratoryjnych, zgodnie z SST, i ew. PZJ,
- deklaracje zgodności, atesty lub certyfikaty zgodności wbudowanych materiałów zgodnie z SST i ew. PZJ
- opinię technologiczną sporządzoną na podstawie wszystkich wyników badań i pomiarów załączonych do dokumentów odbioru, wykonanych zgodnie z SST I PZJ, - inne dokumenty wymagane przez Zamawiającego.

W przypadku, gdy wg komisji, roboty pod względem przygotowania dokumentacyjnego nie będą gotowe do odbioru końcowego, komisja w porozumieniu z Wykonawcą wyznaczy ponowny termin odbioru końcowego robót.

Wszystkie zarządzone przez komisję roboty poprawkowe lub uzupełniające będą zestawione wg wzoru ustalonego przez Zamawiającego.

Termin wykonania robót poprawkowych i robót uzupełniających wyznaczy komisja.

ODBIÓR POGWARANCYJNY

Odbiór pogwarancyjny polega na ocenie wykonanych robót związanych z usunięciem wad stwierdzonych przy odbiorze końcowym i zaistniałych w okresie gwarancyjnym.

Odbiór pogwarancyjny będzie dokonany na podstawie oceny wizualnej obiektu z uwzględnieniem zasad opisanych w punkcie „Odbiór końcowy robót” oraz umowy z Zamawiającym.

10. PODSTAWA PŁATNOŚCI – SPOSÓB ROZLICZENIA

Warunki rozliczenia robót zgodnie z umową na wykonawstwo robót budowlanych.

11. PRZEPISY ZWIĄZANE

- rozporządzenie Ministra Infrastruktury z dnia 2 września 2004 r. z sprawie szczegółowego zakresu i formy dokumentacji projektowej, specyfikacji technicznych wykonania i odbioru robót budowlanych oraz programu funkcjonalno-użytkowego (tekst jedn. Dz. U. z 2013 r., Nr 1129),
- rozporządzenie Ministra Infrastruktury z dnia 18 maja 2004 w sprawie określenia metod i podstaw sporządzania kosztorysu inwestorskiego, obliczania planowanych kosztów prac projektowych oraz planowanych kosztów robót budowlanych określonych w programie funkcjonalno-użytkowym (Dz. U. Nr 130, poz. 1389),
- rozporządzenie Ministra Infrastruktury z dnia 12 kwietnia 2002 r. w sprawie warunków technicznych, jakim powinny odpowiadać budynki i ich usytuowanie (tekst jedn. Dz. U. 2015 r., poz. 1422),
- rozporządzenie Ministra Spraw Wewnętrznych i Administracji z dnia 7 czerwca 2010 r. w sprawie ochrony przeciwpożarowej obiektów budowlanych, innych obiektów budowlanych i terenów (Dz. U. Nr 109, poz. 719),
- rozporządzenie Ministra Pracy i Polityki Socjalnej z dnia 26 września 1997 r. w sprawie ogólnych przepisów bezpieczeństwa i higieny pracy (tekst jedn. Dz. U. z 2003 r., Nr 169, poz. 1650 z późn. zm.),
- ustawa z dnia 7 lipca 1994 r. Prawo budowlane (tekst jedn. Dz. U. z 2013 r. poz. 1409 z późn. zm.) i wszystkimi wydanymi na jej podstawie aktami wykonawczymi,
- rozporządzenie Ministra Infrastruktury i Rozwoju z dnia 27 lutego 2015 r. w sprawie metodologii wyznaczania charakterystyki energetycznej budynku lub części budynku oraz świadectw charakterystyki energetycznej (Dz.U z 2015, poz. 376)

Podczas realizacji inwestycji wykonawca ma obowiązek oprócz wyżej przytoczonych podstawowych aktów prawnych znać i stosować wszystkie obowiązujące w dniu realizacji zadania normy i przepisy prawa.



Maciej Nowak

Skierszewo, os. Bajkowe 3
62-200 Gniezno
tel. 603 851 138
biuro@falconprojekt.pl
www.falconprojekt.pl

KONCEPCJA ARCHITEKTONICZNO- FUNKCJONALNA

Nazwa zadania:

**„Renowacja elewacji frontowej i szczytowej kamienicy
przy ul. Poznańskiej 16 w Witkowie”**

Adres obiektu budowlanego:

**ul. Poznańska 16
62-230 Witkowo
Działka nr 936**

Nazwy i kody CPV:

CPV - 71.24.20.00-6 – Przygotowanie przedsięwzięcia i projektu , oszacowanie

Nazwa i adres zamawiającego:

**Gmina i Miasto
Ul. Gnieźnieńska
62-230 Witkowo**

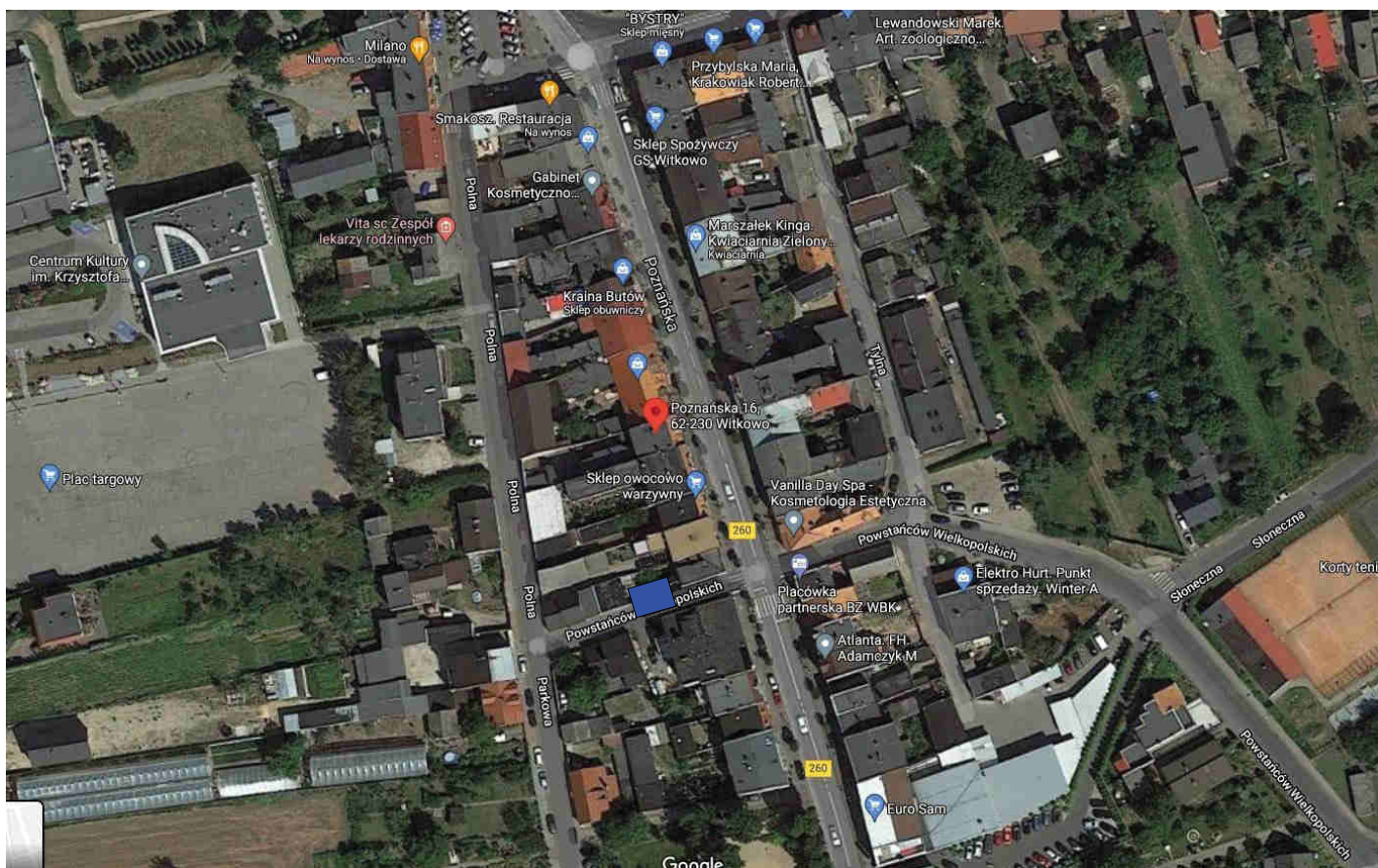
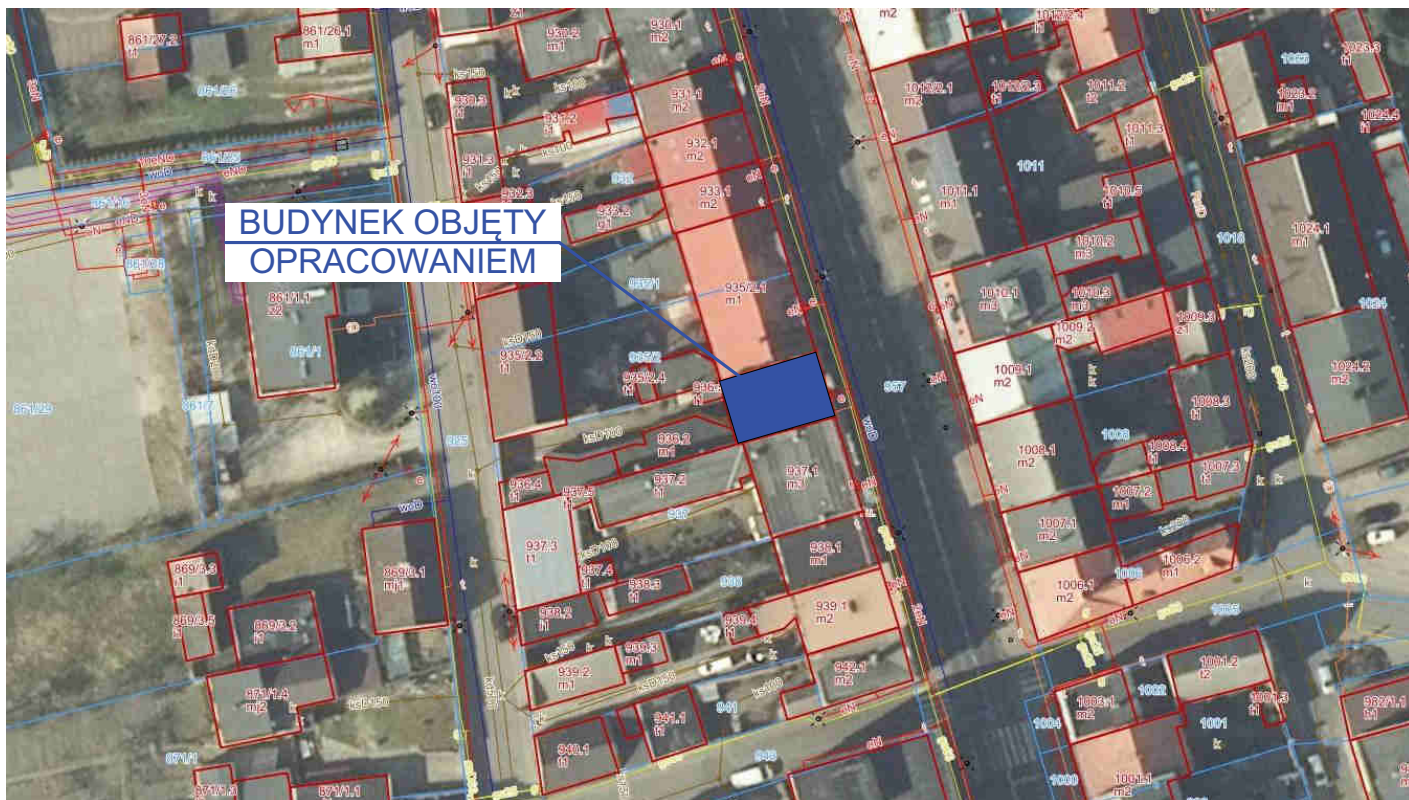
Autor programu funkcjonalno- użytkowego: **mgr inż. Maciej Nowak**

Gniezno, Czerwiec 2021r.

SPIS ZAWARTOŚCI :

1	LOKALIZACJA INWESTYCJI
2	DOKUMENTACJA FOTOGRAFICZNA – ZDJECIE NR 1
3	DOKUMENTACJA FOTOGRAFICZNA – ZDJECIE NR 2
4	DOKUMENTACJA FOTOGRAFICZNA – ZDJECIE NR 3
5	DOKUMENTACJA FOTOGRAFICZNA – ZDJECIE NR 4
6	PISMO KONSERWATOR ZABYTKÓW

LOKALIZACJA INWESTYCJI



RENOWACJA
ELEWACJI
FRONTOWEJ

RENOWACJA
ELEWACJI
SZCZYTOWEJ

RENOWACJA
GZYMSU

RENOWACJA
DRZWI

POZOSTAŁA STOLARKA
BEZ ZMIAN



RENOWACJA
ELEWACJI
FRONTOWEJ

STOLARKA
BEZ ZMIAN

RENOWACJA
GZYMSU

16
ul. POCKAŃSKA

PIEKARNIA
Cukiernia

RENOWACJA
ELEWACJI
FRONTOWEJ



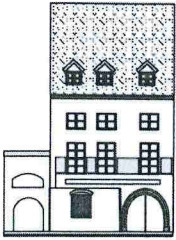
RENOWACJA
DRZWI

STOLARKA
BEZ ZMIAN



RENOWACJA
ELEWACJI
SZCZYTOWEJ





WOJEWÓDZKI URZĄD OCHRONY ZABYTEKÓW
w Poznaniu
WIELKOPOLSKI
WOJEWÓDZKI KONSERWATOR ZABYTEKÓW

61-834 Poznań
ul. Gołębia 2
tel. 618528003
618528004
fax. 618528002
<http://wosoz.ibip.pl>
e-mail: wuoz@poznan.wuoz.gov.pl

Poznań, dnia 7 maja 2021 r.

Po.WN.5183.3200.2.2021

FALCON
Maciej Nowak
Skierszewo, os. Bajkowe 3
62 – 200 Gniezno


Odpowiadając na pismo z dnia 24 marca 2021 r. (data wpływu: 29.03.2021r.), w sprawie wytycznych dotyczących renowacji elewacji frontowej i szczytowej kamienicy przy ul. Poznańskiej 16 w Witkowie, Wielkopolski Wojewódzki Konserwator Zabytków informuje, że wskazany budynek ujęty jest w gminnej ewidencji zabytków i położony na terenie historycznego układu urbanistycznego miasta Witkowa, wpisanego do rejestru zabytków (nr rej.: 693/Wlkp/A, dec. z 7.08.2008r.)

W związku z powyższym planowana inwestycja wymaga uzyskania pozwolenia konserwatorskiego na prowadzenie robót budowlanych na terenie historycznego układu urbanistycznego. W tym celu należy do tut. Urzędu przedłożyć właściwy wniosek wraz z odpowiednimi załącznikami:

- dokumentacją projektową lub podpisanym programem robót,
- dokumentem potwierdzającym tytuł prawny do dysponowania nieruchomością i uprawniającym do złożenia wniosku,
- potwierdzeniem uiszczenia opłaty skarbowej w wysokości 82 zł za pozwolenie.

Ze stanowiska konserwatorskiego zaleca się wykonanie badań stratygraficznych na fragmentach malowanych elewacji oraz na stolarce drzwiowej przeznaczonej do renowacji, w celu ustalenia pierwotnej kolorystyki poszczególnych elementów.

Elewacja ceglana, podobnie jak dekoracyjne płyciny wymagają odpowiednich zabiegów konserwatorskich, oczyszczenia z zabrudzeń oraz w przypadku płycin – z wtórnych nawarstwień. Właściwym rozwiązaniem byłoby wykonanie tych prac pod nadzorem dyplomowanego konserwatora kamienia i detalu architektonicznego. Fragmenty tynkowane należy poddać przeglądowi, ze skuciem odspojonych, głuchych tynków i uzupełnieniem zaprawą paroprzepuszczalną. Również do malowania tynku należy wybrać farby paroprzepuszczalne, krzemooorganiczne.

Wielkopolski Wojewódzki
Konserwator Zabytków

mgr Jolanta Goszczyńska

Otrzymuje:

1. adresat
2. a/a KK

sprawę prowadzi: Kinga Kuzdrowska, tel. 61 8528003 wew. 107