

OPIS PRZEDMIOTU ZAMÓWIENIA

ZADANIE: Przystosowanie wraz z przebudową i rozbudową obiektów zlokalizowanych przy ul. Księdza Brzóska 23 dla potrzeb Laboratorium Kryminalistycznego KWP w Łodzi.

ZAMAWIAJĄCY: Komenda Wojewódzka Policji w Łodzi,
ul. Łutomierska 108/112
91-048 Łódź
NIP:7260004458,
REGON:470754976

Opracowała: Mgr inż. Katarzyna Zuchmańska

Zatwierdził:

Spis treści

1. DANE OGÓLNE	4
1.1. NAZWA NADANA ZAMÓWIENIU PRZEZ ZAMAWIAJĄCEGO	4
1.2. ADRES OBIEKTU	4
1.3. NAZWA I ADRES INWESTORA	4
1.4. PODSTAWA OPRACOWANIA	4
1.5. CEL OPRACOWANIA	6
1.6. PRZEDMIOT OPRACOWANIA	6
2. CZĘŚĆ OPISOWA	7
2.1. OPIS OGÓLNY PRZEDMIOTU ZAMÓWIENIA	7
2.2. CEL OPRACOWANIA	19
3. ZAŁOŻENIA DO OPRACOWANIA PROJEKTU	20
3.1. DOKUMENTACJA ARCHIWALNA KTÓRĄ DYSPONUJE ZAMAWIAJĄCY	22
3.2. OPIS WYMAGAŃ ZAMAWIAJĄCEGO DO UKŁADU POMIESZCZEŃ - OBIEKT LABORATORIUM	28
3.2.1. PIWNICA	28
3.2.2. PARTER	30
3.2.3. I PIĘTRO	32
3.2.4. II PIĘTRO	33
3.2.5. III PIĘTRO	35
3.3. OPIS WYMAGAŃ ZAMAWIAJĄCEGO DO ZAGOSPODAROWANIA TERENU	37
3.4. OPIS WYMAGAŃ ZAMAWIAJĄCEGO DO KONTENEROWEJ STRZELNICY MOBILNEJ	37
4. ZAKRES ZAMÓWIENIA	39
5. WYTYCZNE DO OPRACOWANIA	40
6. POZOSTAŁE INFORMACJE	41
7. TERMIN WYKONANIA ZAMÓWIENIA	42

KODY CPV

- 71000000-8 - Usługi architektoniczne, budowlane, inżynieryjne i kontrolne
- 71200000-0 - Usługi architektoniczne i podobne
- 71210000-3 - Doradcze usługi architektoniczne
- 71220000-6 - Usługi projektowania architektonicznego
- 71221000-3 - Usługi architektoniczne w zakresie obiektów budowlanych
- 71222000-0 - Usługi architektoniczne w zakresie przestrzeni
- 71222100-1 - Usługi kartograficzne w zakresie obszarów miejskich
- 71222200-2 - Usługi kartograficzne w zakresie obszarów wiejskich
- 71223000-7 - Usługi architektoniczne w zakresie rozbudowy obiektów budowlanych
- 71240000-2 - Usługi architektoniczne, inżynieryjne i planowania
- 71241000-9 - Studia wykonalności, usługi doradcze, analizy
- 71242000-6 - Przygotowanie przedsięwzięcia i projektu, oszacowanie kosztów
- 71243000-3 - Projekty planów (systemy i integracja)
- 71244000-0 - Kalkulacja kosztów, monitoring kosztów
- 71245000-7 - Plany zatwierdzające, rysunki robocze i specyfikacje
- 71246000-4 - Określenie i spisanie ilości do budowy

1. DANE OGÓLNE

1.1. NAZWA NADANA ZAMÓWIENIU PRZEZ ZAMAWIAJĄCEGO

Przystosowanie wraz z przebudową i rozbudową obiektu zlokalizowanego przy ul. Księdza Brzóska 23 dla potrzeb Laboratorium Kryminalistycznego KWP w Łodzi.

1.2. ADRES OBIEKTU

ul. Księdza Brzóska 23
91-315 Łódź

Obiekty zlokalizowane w Łodzi na działkach nr 339/8, 339/11, 339/12, 339/13 obręb B28.

1.3. NAZWA I ADRES INWESTORA

Komenda Wojewódzka Policji w Łodzi,
ul. Łutomierska 108/112
91-048 Łódź
NIP:7260004458,
REGON:470754976

1.4. PODSTAWA OPRACOWANIA

uzgodnienia z Zamawiającym
uzgodnienia z Użytkownikiem
obowiązujące normy i przepisy

Ustawa z dnia 7 lipca 1994 r. Prawo budowlane (Dz.U. 1994 nr 89 poz. 414 z późniejszymi zmianami)

Rozporządzenie Ministra Infrastruktury z dnia 12 kwietnia 2002 r. w sprawie warunków technicznych jakim powinny odpowiadać budynki i ich usytuowanie (Dz. U. z 2002 r. nr 75 poz. 690 z późniejszymi zmianami)

Rozporządzenie Ministra Rozwoju z dnia 11 września 2020 r. w sprawie szczegółowego zakresu i formy projektu budowlanego (Dz.U. 2020 poz. 1609)

Rozporządzenie Ministra Rozwoju i Technologii z dnia 20 grudnia 2021 r. w sprawie szczegółowego zakresu i formy dokumentacji projektowej, specyfikacji technicznych wykonania i odbioru robót budowlanych oraz programu funkcjonalno-użytkowego (Dz.U. 2021 poz. 2454)

Ustawa z dnia 16 kwietnia 2004 r. o wyrobach budowlanych (Dz.U. 2004 nr 92 poz. 88 z późniejszymi zmianami)

Rozporządzenie Ministra Pracy i Polityki Socjalnej z dnia 26 września 1997 r. w sprawie ogólnych przepisów bezpieczeństwa i higieny pracy (Dz.U. 1997 nr 129 poz. 844)

Rozporządzenie Ministra Infrastruktury z dnia 6 lutego 2003 r. w sprawie bezpieczeństwa i higieny pracy podczas wykonywania robót budowlanych (Dz.U. 2003 nr 47 poz. 401 z późniejszymi zmianami)

Rozporządzenie Ministra Infrastruktury i Budownictwa z dnia 17 listopada 2016 r. w sprawie sposobu deklarowania właściwości użytkowych wyrobów budowlanych oraz sposobu znakowania ich znakiem budowlanym (Dz.U. 2016 poz. 1966 z późniejszymi zmianami)

Rozporządzenie Ministra Infrastruktury z dnia 23 czerwca 2003 r. w sprawie informacji dotyczącej bezpieczeństwa i ochrony zdrowia oraz planu bezpieczeństwa i ochrony zdrowia (Dz. U. z 2003r, Nr 120, poz. 1126)

Rozporządzenie Ministra Rozwoju i Technologii z dnia 20 grudnia 2021 r. w sprawie szczegółowego zakresu i formy dokumentacji projektowej, specyfikacji technicznych wykonania i odbioru robót budowlanych oraz programu funkcjonalno-użytkowego (Dz. U z 2021 r. poz. 2454).

Norma zharmonizowana PN-EN ISO/IEC 17025:2005 - Ogólne wymagania dotyczące laboratoriów badawczych i wzorujących.

Zarządzenie nr 53 Komendanta Głównego Policji z dnia 25 września 2018 r. w sprawie gospodarowania uzbrojeniem i sprzętem techniczno-bojowym w Policji

ROZPORZĄDZENIE MINISTRA ROZWOJU, PRACY I TECHNOLOGII z dnia 5 sierpnia 2021 r. w sprawie obiektów i pomieszczeń magazynowych do przechowywania materiałów wybuchowych, broni, amunicji oraz wyrobów i technologii o przeznaczeniu wojskowym lub policyjnym.

Rozporządzenie Ministra Zdrowia z dnia 3 marca 2004 r. w sprawie wymagań, jakimi powinno odpowiadać medyczne laboratorium diagnostyczne (Dz.U. z 2004 r., nr 43, poz. 408).

Norma ISO 15189:2007 (PN-EN ISO 15189:2008) i zmieniająca ją norma ISO 15189:2012 (PN-EN ISO 15189:2013),

Norma PN-EN 12128:2000 / Ap1:2001

Wytyczne nr 3 KGP z dnia 30 lipca 2013 r. w sprawie standardów technicznych, jakim powinny odpowiadać obiekty policji wraz z załącznikiem "Standardy Techniczne, Funkcjonalne i Użytkowe Obowiązujące W Obiektach Służbowych Policji" z lipca 2013 roku.

Zarządzenie Nr 24 Komendanta Głównego Policji z dnia 21 lipca 2015 r. w sprawie szczegółowych zasad przyznawania i użytkowania broni palnej przez policjantów.

Rozporządzenie MSWiA z 07.06.2010 r. w sprawie ochrony przeciwpożarowej budynków, innych obiektów budowlanych i terenów.

Rozporządzenie Rady Ministrów z dnia 29 maja 2012 r. w sprawie środków bezpieczeństwa fizycznego stosowanych do zabezpieczania informacji niejawnych (Dz.U. 2012 poz. 683)

ZARZĄDZENIE NR 35 SZEFA AGENCJI BEZPIECZEŃSTWA WEWNĘTRZNEGO z dnia 3 sierpnia 2021 r. w sprawie certyfikacji przez Agencję Bezpieczeństwa Wewnętrznego urządzeń, narzędzi oraz środków przeznaczonych do ochrony informacji niejawnych obowiązujące PN (PN-EN) lub odpowiednie normy krajów UE

Instrukcje, Wytyczne, Poradniki

Wykonawca jest zobowiązany znać wszystkie przepisy prawne wydawane zarówno przez władze państwowe jak i lokalne oraz inne regulacje prawne i wytyczne, które są w jakikolwiek sposób związane z przygotowaniem inwestycji i będzie w pełni odpowiedzialny za przestrzeganie tych reguł i wytycznych w trakcie realizacji robót.

1.5. CEL OPRACOWANIA

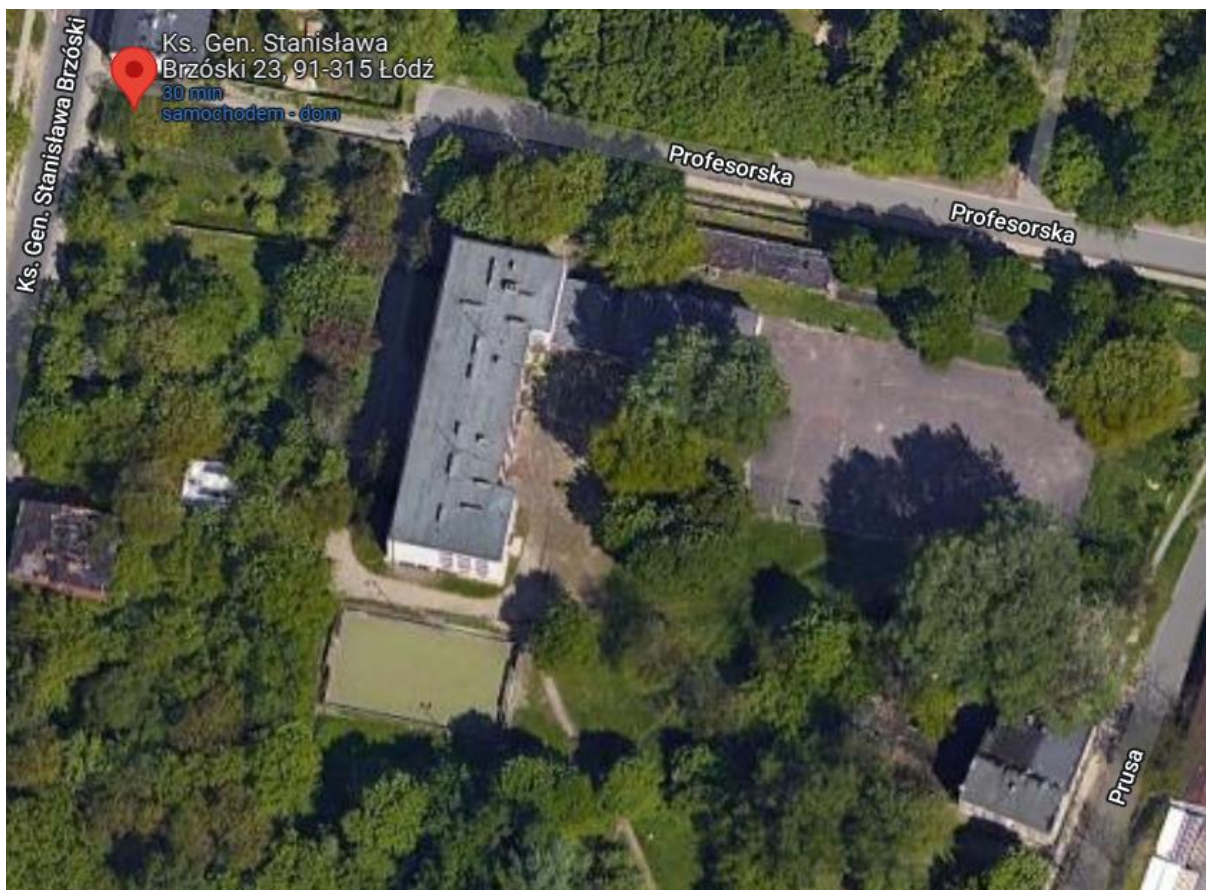
Celem niniejszego opracowania jest wyszczególnienie i opisanie prac niezbędnych do wykonania projektu, celem przystosowania obiektu zlokalizowanego przy ul. Księdza Brzóska 23 dla potrzeb Laboratorium Kryminalistycznego KWP w Łodzi.

1.6. PRZEDMIOT OPRACOWANIA

Przedmiotem opracowania jest wykonanie wielobranżowego projektu remontu, przebudowy i rozbudowy budynku głównego



wraz z zagospodarowaniem terenu na wszystkich działkach objętych przedmiotem zamówienia,



budową strzelnicy oraz rozbiórką jednokondygnacyjnego budynku gospodarczego znajdującego się na terenie nieruchomości.



2. CZĘŚĆ OPISOWA

2.1. OPIS OGÓLNY PRZEDMIOTU ZAMÓWIENIA

Przedmiotem zamówienia jest opracowanie projektów wielobranżowych wraz z kosztorysami inwestorskimi dla zadania inwestycyjnego którego celem jest

przystosowanie wraz z przebudową i rozbudową obiektów zlokalizowanych przy ul. Księdza Brzóska 23 dla potrzeb Laboratorium Kryminalistycznego KWP w Łodzi.

Przykładowe fotografie pokazujące stan obiektu:























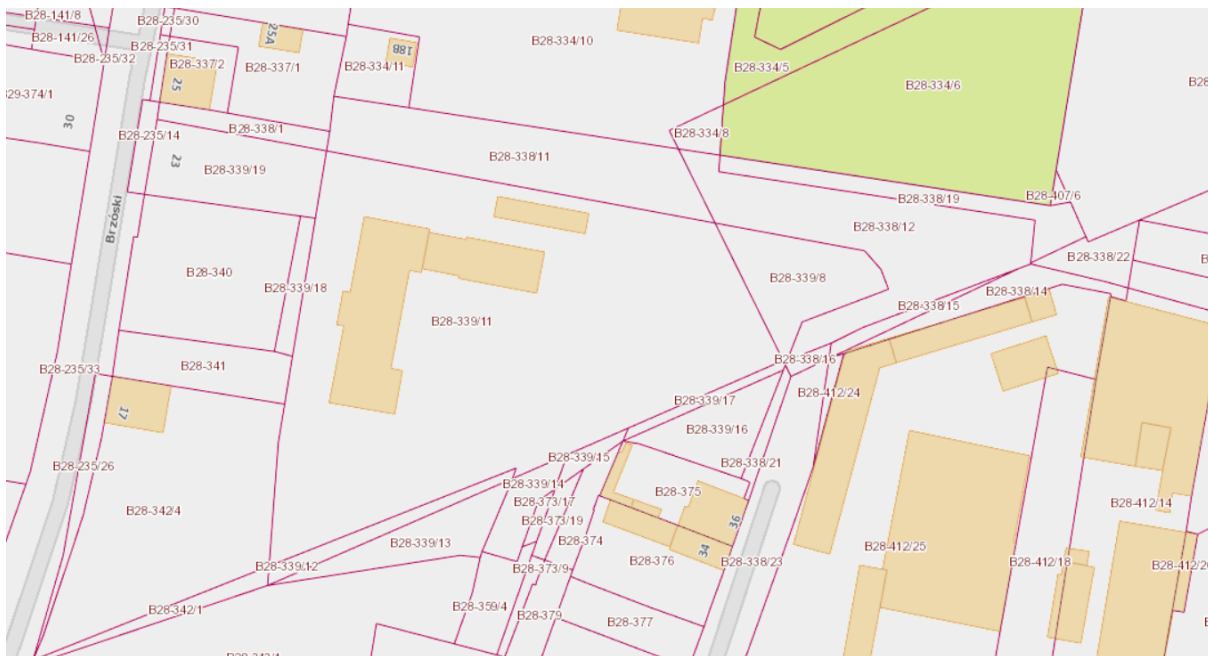


2.2. CEL OPRACOWANIA

Opracowany wielobranżowy projekt będzie służył do przeprowadzenia czynności przetargowej w celu wyłonienia wykonawcy robót budowlanych w metodzie "wybuduj".

3. ZAŁOŻENIA DO OPRACOWANIA PROJEKTU

- Zestawienie wyposażenia
- Zestawienie pomieszczeń z powierzchnią
- Obowiązujące normy i przepisy
- Opis przedmiotu zamówienia



Wytyczne ogólne:

- Obiekty istniejące, 4-ro kondygnacyjny, podpiwniczony, fragment budynku z salą gimnastyczną jednokondygnacyjny połączony z budynkiem głównym łącznikiem.
- Budynek w kształcie litery "L",
- W budynku Laboratorium Kryminalistycznego KWP przewidziano ok. 80 etatów.
- Budynek ma być wyposażony w instalacje sanitarne, instalacje gazowe do zasilania urządzeń laboratoryjnych, wod.-kan., elektryczne, niskoprądowe, strukturalne oraz c.o. (węzeł cieplny). Ponadto budynek ma być wyposażony w wentylację mechaniczną z rekuperacją i klimatyzację – centrale. Na budynku należy zaprojektować instalację fotowoltaiczną. Budynek wykonany w II strefie zabezpieczeń ochronnych.
- parter budynku musi być przystosowany w całości dla potrzeb osób z niepełnosprawnościami
- Budynek musi posiadać minimum jedną windę. Zamawiający dopuszcza dobudowę szybu zewnętrznego.
- W przypadku niespełnienia warunków wysokości dla pomieszczeń w piwnicy dopuszcza się ich pogłębienie
- Dopuszcza się częściowe odstąpienie ścian piwnic i doświetlenie pomieszczeń za pomocą fos lub studni doświetlających

- Należy przewidzieć UPS dla pomieszczeń badawczych - pracownia badań informatycznych, pracownia badań chemicznych, genetycznych, cyfrowych nośników danych oraz serwerowni - z systemem informującym o zaniku prądu - podtrzymanie minimum 2 h (o ile nie wynika z odrębnych przepisów),
- Należy przewidzieć agregat prądotwórczy zewnętrzny
- Okna antywłamaniowe w piwnicy, na parterze i w wybranych pomieszczeniach (między innymi w pracowni broni), klamki okienne wzmocnione, zamykane na kluczyk wybranych pomieszczeniach (między innymi w pracowni badań poligraficznych)
- Kraty zgodnie z rozporządzeniami szczegółowymi
- Zbiornik odpływowy około 1000 litrów na ścieki chemiczne, odprowadzenie z do zbiornika z poszczególnych urządzeń z laboratoriów
- Należy przewidzieć w projekcie wyposażenie ruchome zgodnie z wytycznymi użytkownika
- Monitoring: teren zewnętrzny, ciągi komunikacyjne, wejście główne
- System kontroli dostępu - szczegóły dotyczące stref i poziomów dostępu zostaną podane na etapie uzgodnień
- Dla części pomieszczeń osobne układy wentylacji wyciągowej
- System identyfikacji wizualnej
- projekt konstrukcyjny winien zawierać wszelkie możliwe wzmocnienia konstrukcji lub wymiany jej elementów - w ramach prac przedprojektowych należy wykonać ekspertyzę konstrukcyjną

ZAGOSPODAROWANIE

- W strefie zamkniętej parkingi dla sam. służbowych - ok. 100 miejsc.
- Planowana powierzchnia terenów zielonych na poziomie minimum 30% powierzchni terenu - wartość należy zweryfikować z warunkami zabudowy i przepisami ogólnymi.

Szczegółowe dane dla poszczególnych pięter i pomieszczeń Zamawiający dostarczy po podpisaniu umowy.

MOBILNA STRZELNICA KONTENEROWA

Należy zaprojektować pomieszczenie strzelnicy

Szczegółowe dane dla poszczególnych pomieszczeń Zamawiający dostarczy po podpisaniu umowy.

Projekt podzielony będzie na 3 etapy. Koncepcja, Projekt Budowlany, Projekt Wykonawczy.

Koncepcja powinna zawierać opis, zagospodarowanie terenu, uproszczone rzuty kondygnacji i wstępną wizualizację, wstępny opis technologii.

Projekt budowlany winny być zgodny z rozporządzeniem w sprawie formy projektu, i być materiałem wystarczającym do uzyskania decyzji o pozwoleniu na budowę.

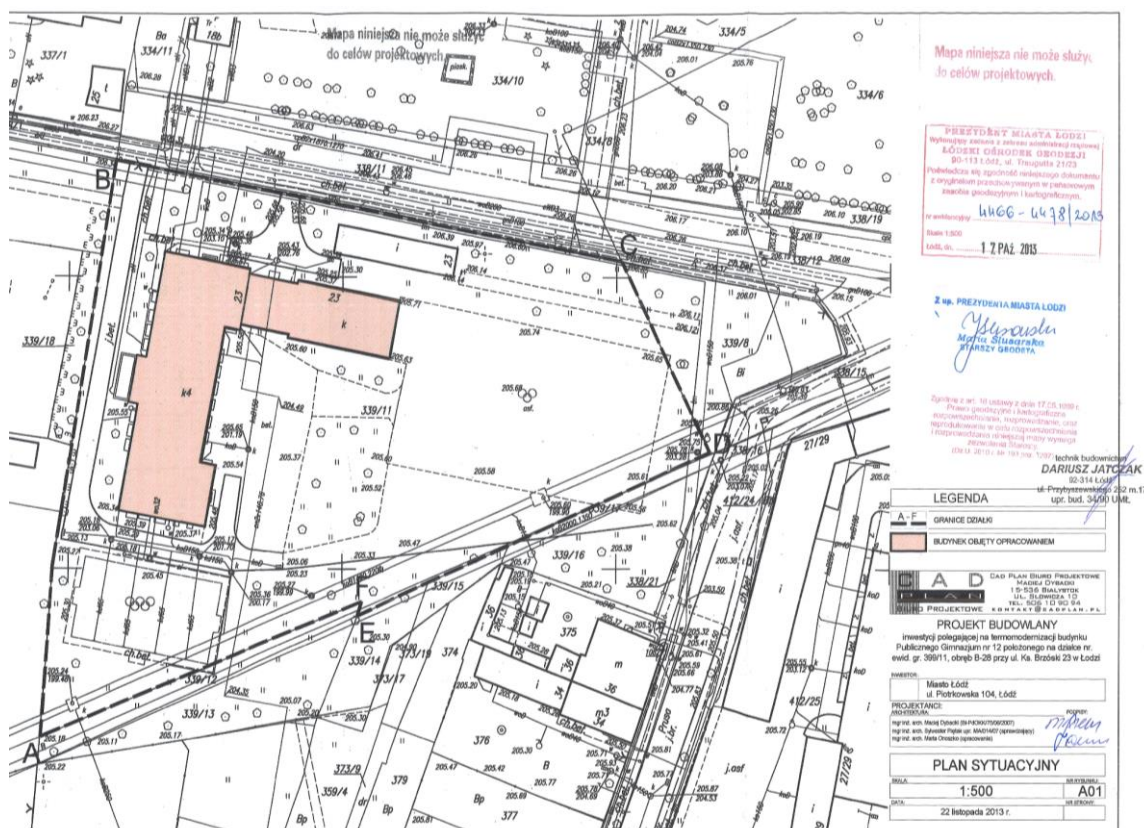
Projekt wykonawczy winien zawierać wszelkie detale wykonawcze, szczegółowe rysunki wielobranżowe, projekt aranżacji, projekt mebli, projekt technologiczny.

Załącznikiem do Projektu Wykonawczego winien być kosztorys Inwestorski.
Do Wykonawcy należy pozyskanie materiałów do projektowania, wszelkich map, badań, warunków oraz uzgodnień (w tym decyzji o lokalizacji inwestycji celu publicznego).

3.1. DOKUMENTACJA ARCHIWALNA KTÓRĄ DYSPONUJE ZAMAWIAJĄCY

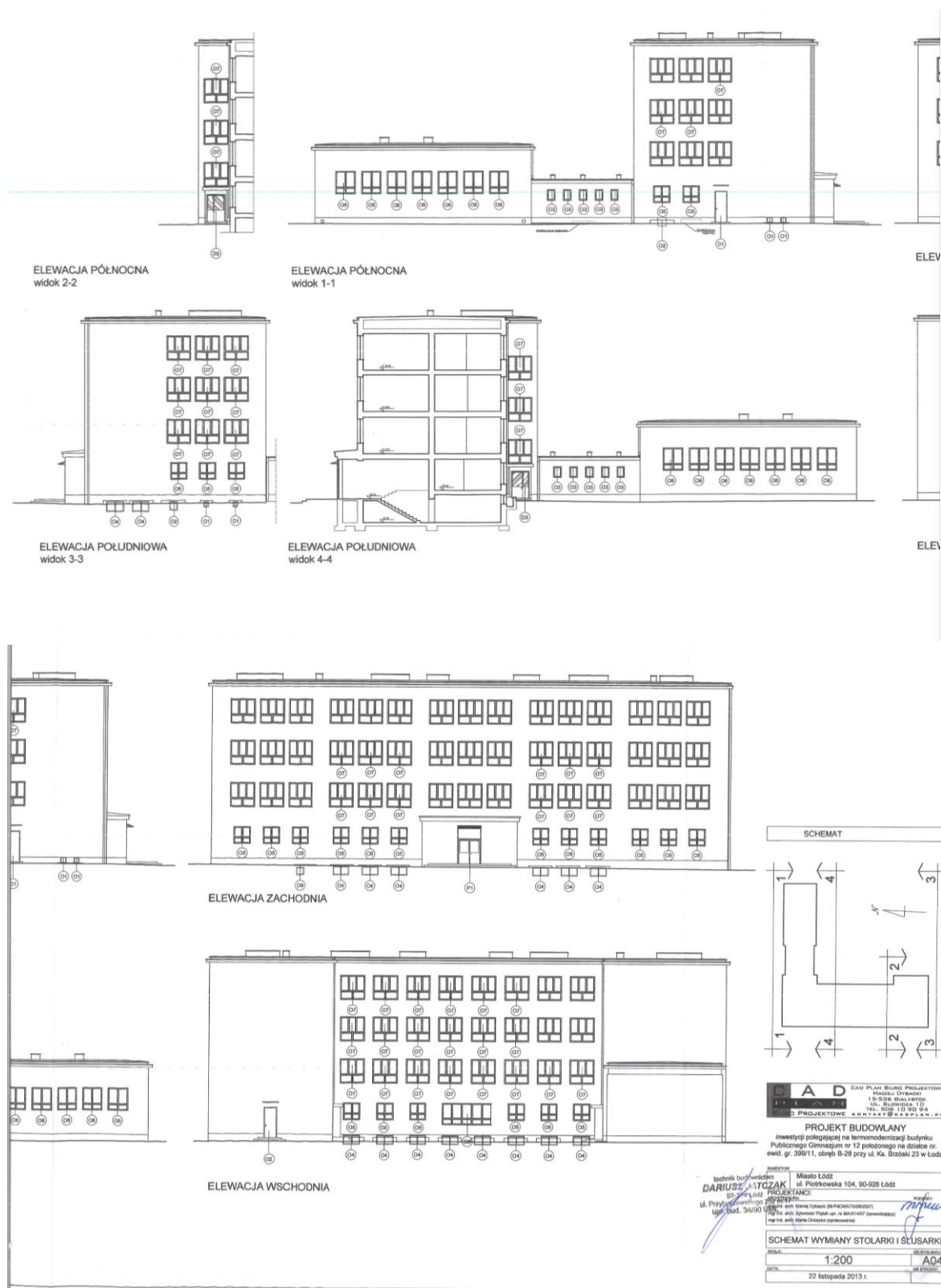
- dokumentacja powykonawcza inwestycji polegającej na termomodernizacji budynku publicznego gimnazjum nr 12 położonego na działce nr ewid 339/11 obręb B-28 przy ul. Ks. Brzóska 23 w Łodzi - rok 2013
 - dokumentacja archiwalna z lat 1957-1965
 - dokumentacja archiwalna z lat 1973-1974
- Wszelka dokumentacja archiwalna zostanie udostępniona Wykonawcy.

PZT:

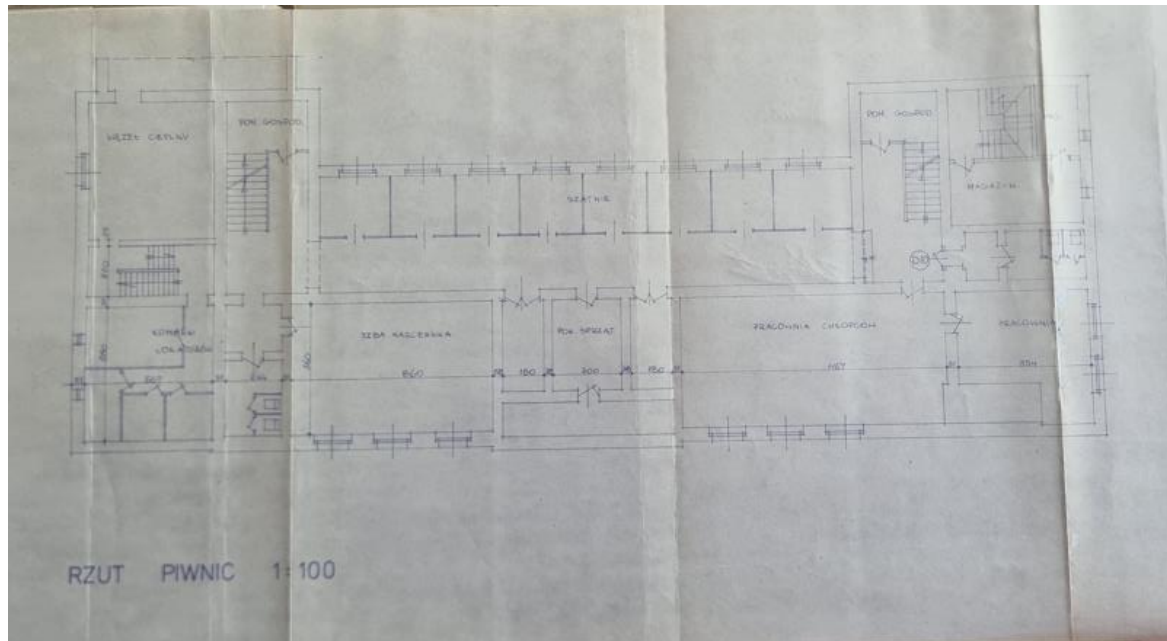




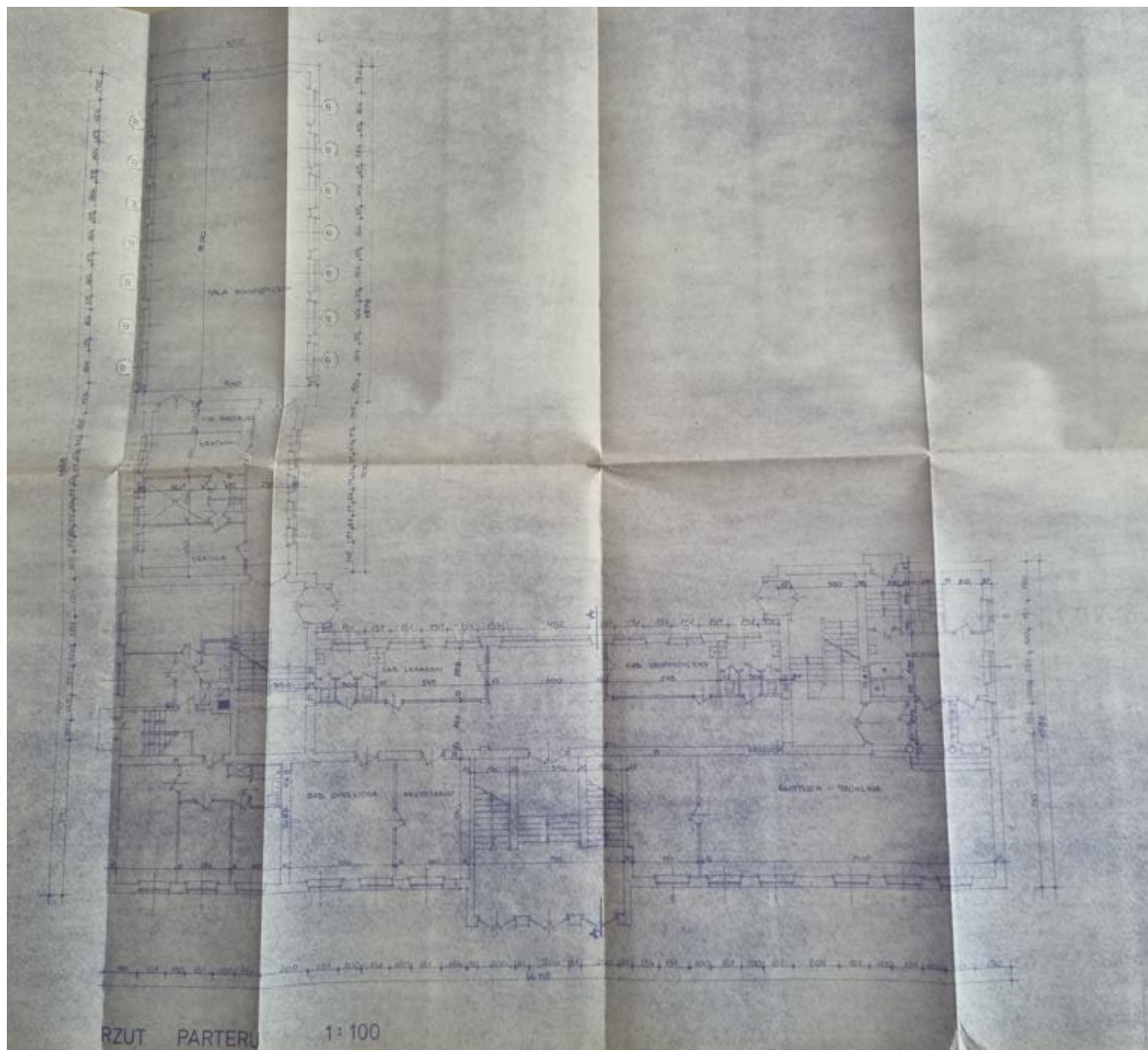
Widok elewacji:



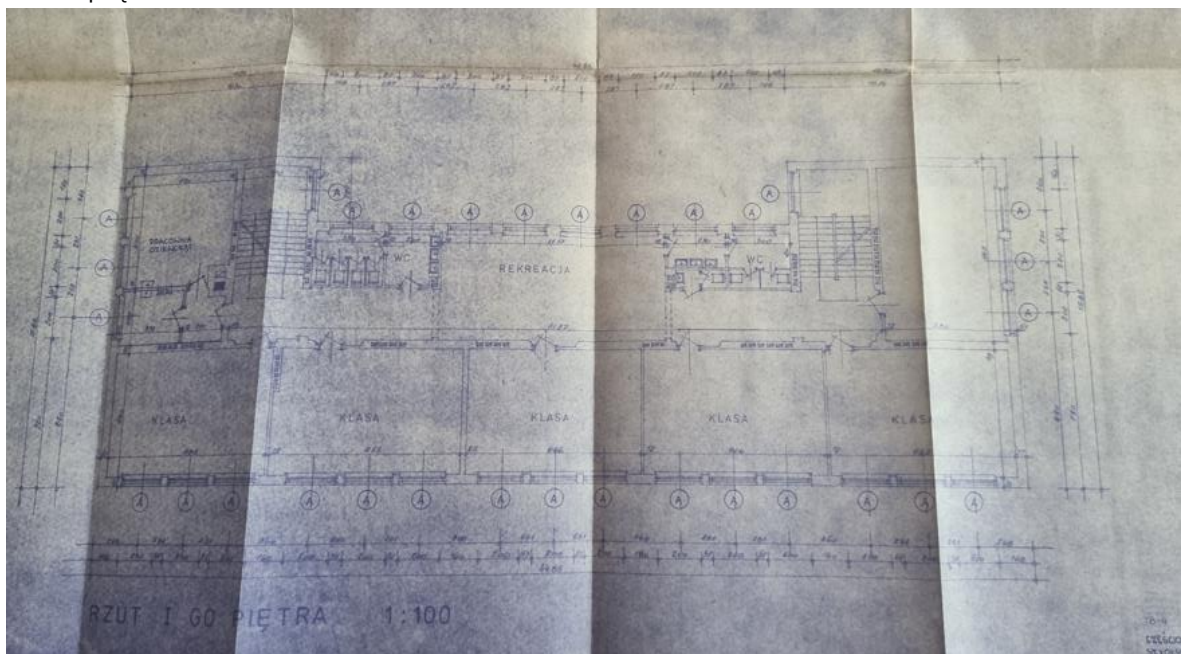
Rzut piwnic



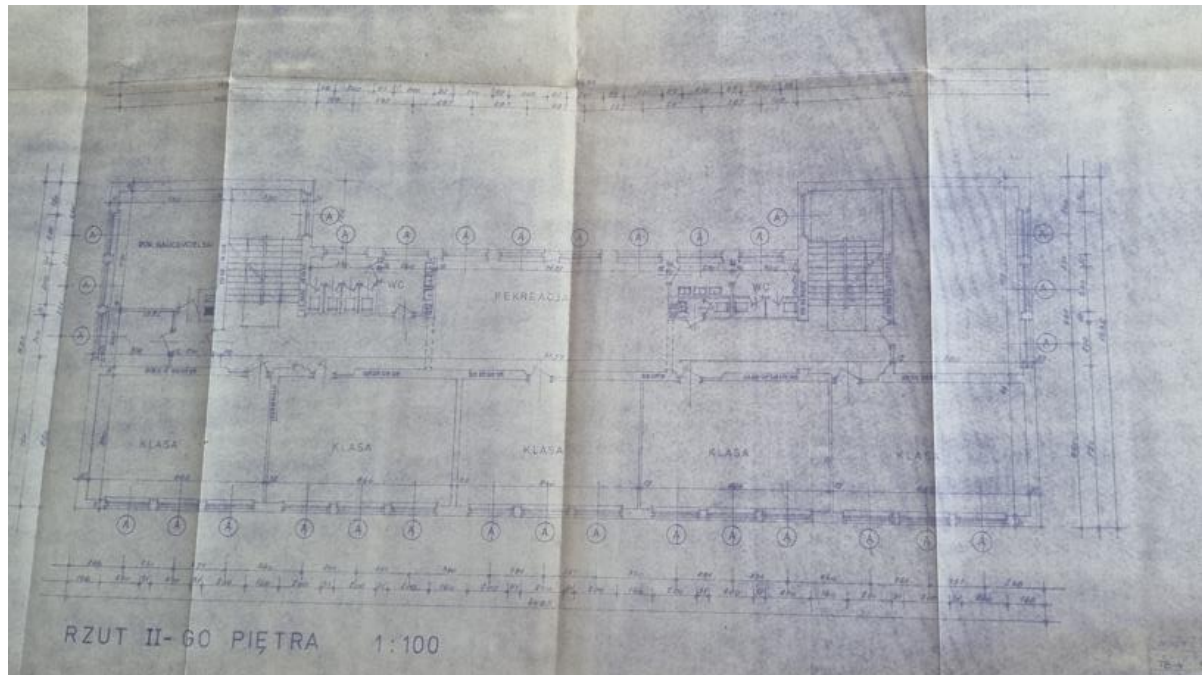
Rzut parteru



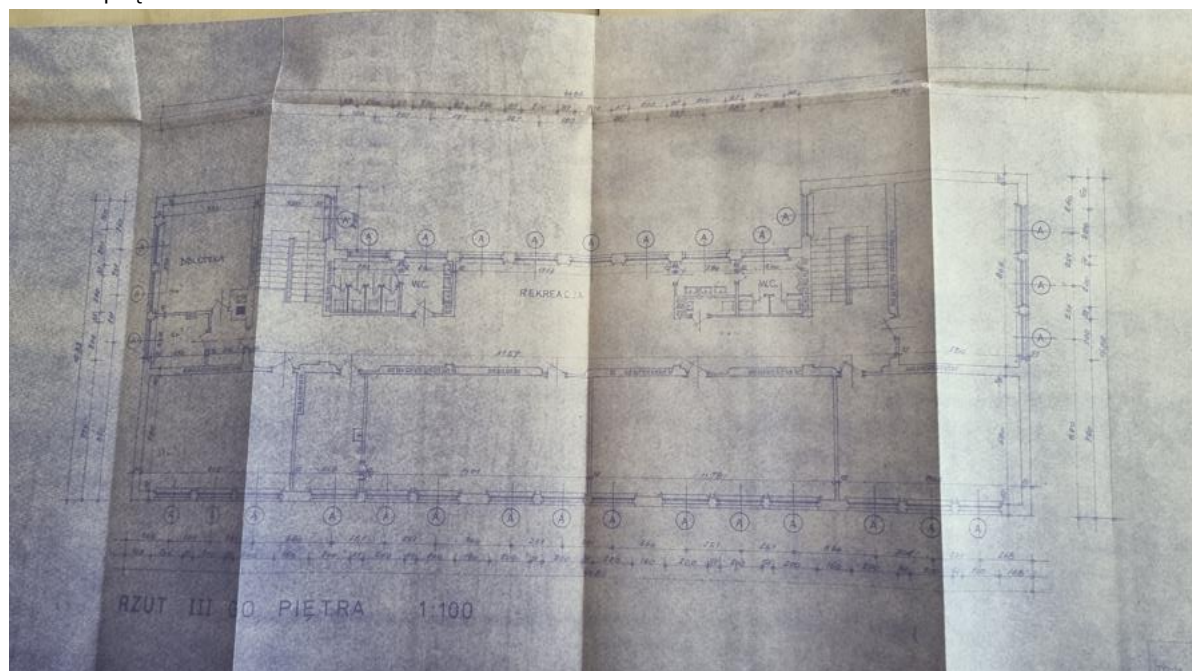
Rzut I pietra



Rzut II piętra



Rzut III piętra



3.2. OPIS WYMAGAŃ ZAMAWIAJĄCEGO DO UKŁADU POMIESZCZEŃ - OBIEKT LABORATORIUM

Wszelkie opisane w niniejszym opracowaniu wytyczne dotyczące rozmieszczenia pomieszczeń, jeśli będą niemożliwe do spełnienia na etapie projektowym - z uwagi na uwarunkowania przepisów technicznych, będą podlegały korekcie wykonanej przez Projektanta, który w ramach swoich obowiązków winien wykonać projekt zawierający optymalne rozmieszczanie pomieszczeń. Wytyczne poniższe wskazują na kierunek projektowy i za zgodą Zamawiającego, w uzasadnionych przypadkach mogą ulec modyfikacji.

Poniższe opisy uwzględniają szczegółowe wytyczne Zamawiającego i nie stanowią katalogu zamkniętego wymagań dla opisywanych pomieszczeń (wymagania te są ujęte w branżowych przepisach, wytycznych i rozporządzeniach wewnętrznych i ogólnych), nie mniej jednak Zamawiający specyfikuje najważniejsze dla danych pomieszczeń uwarunkowania architektoniczne i instalacyjne.

3.2.1. PIWNICA

➤ **Atelier**

Jedno pomieszczenie o powierzchni ok. 26 m²

- możliwość całkowitego zaciemnienia pomieszczenia
- w pomieszczeniu planowany jest automatyczny ekran, do którego należy przewidzieć podłączenia instalacyjne
- na suficie suwnice na oświetlenie - oświetlenie ok 4500-5600 Kelwinów

➤ **Pomieszczenie oględzinowe traseologia**

Jedno pomieszczenie o powierzchni ok. 24 m²

- suwnice do oświetlenia na suficie
- podłączenia do lamp przysufitowych,
- umywalka (wymagana instalacja wody i kanalizacja)
- szafa wentylowana do przechowywania odczynników (z dedykowaną instalacją wentylacyjną wyciągową),
- mobilny wyciąg nad stołem oględzinowym
 - możliwość całkowitego zaciemnienia pomieszczenia
 - drzwi pełne (bez szyby)

➤ **Serwerownia**

Jedno pomieszczenie o powierzchni ok. 19 m²

- utrzymanie stałej temperatury z użyciem klimatyzacji
- instalacja trójfazowa

➤ **Jadalnia/sala konferencyjna**

Jedno pomieszczenie o powierzchni ok. 101 m²

- sala dla 80 osób

- nagłośnienie
- ekran
- rzutnik
- możliwość zaciemnienia
- możliwość podziału sali

➤ **Pomieszczenie socjalne**

Jedno pomieszczenie o powierzchni ok. 18 m²

- instalacja wody
- zlewozmywak
- aneks kuchenny
- instalacja siły do płyty indukcyjnej
- wyciąg okapowy

➤ **Magazyn odczynników i artykułów chemicznych**

Trzy pomieszczenia o łącznej powierzchni ok. 30 m²

- możliwość zaciemnienia pomieszczenia
- instalacja wody
- umywalka
- instalacja przeciwwybuchowa
- kratka odpływowa instalacja z materiałów kwasoodpornych
- odprowadzenie ścieków do odrębnego zbiornika na ścieki chemiczne
- ściany i podłogi zmywalne, bezfugowe
- podłogi odporne chemicznie

➤ **Magazyn materiałów biurowych**

Jedno pomieszczenie o powierzchni ok. 18 m²

➤ **Magazyn na odpady**

Dwa pomieszczenia o łącznej powierzchni ok. 20 m²

- należy wziąć pod uwagę, że w laboratorium będą odpady chemiczne, biologiczne oraz komunalne
- kratka ściekowa i umywalka

➤ **Sanitariaty**

Jedno pomieszczenie o powierzchni ok. 10 m²

➤ **Suszarnia**

Jedno pomieszczenie o powierzchni ok. 81 m²

- ściany i podłogi zmywalne, bezfugowe
- kratka odpływowa
- umywalka

3.2.2. PARTER

➤ **Dyżurka**

Jedno pomieszczenia o powierzchni ok. 23 m²

- strefa poczekalni z kanapami przed dyżurką
- instalacja do podglądu monitoringu
- umywalka

➤ **Kancelaria**

Dwa pomieszczenia o łącznej powierzchni ok. 50 m²

- umywalka

➤ **Pracownia badań poligraficznych**

Dwa pomieszczenia o łącznej powierzchni ok. 25 m²

- lustro weneckie lub kamery
- blokada okna, klamka na kluczyk
- wejście z korytarza do jednego z pomieszczeń przejście do drugiego przez , drzwi wewnętrzne

➤ **Pracownia badań antroposkopijnych**

Jedno pomieszczenia powierzchni ok. 18 m²

- pomieszczenie zaprojektowane w sposób przyjazny dla osoby przesłuchiwanej

➤ **Pracownia badań informatycznych**

Pięć pomieszczeń o łącznej powierzchni ok. 70 m²

- ilość stanowisk pracy około 10, ilość komputerów około 30
- instalacja rozdzielona na 3 fazy

➤ **Pracownia cyfrowych nośników danych**

Dwa pomieszczenia o łącznej powierzchni ok. 24 m²

- ilość stanowisk pracy około 4, ilość komputerów około 8
- instalacja rozdzielona na 3 fazy

➤ **Gabinet kierownika Sekcji Dokumentów/Pełnomocnika (sekcja łącznie 17 osób)**

Jedno pomieszczenia powierzchni ok. 18 m²

➤ **Sanitariaty**

Dwa pomieszczenia o łącznej powierzchni ok. 18 m²

- przystosowane dla potrzeb osób z niepełnosprawnościami

➤ **Zespół Techniki Kryminalistycznej (5 osób)**

Jedno pomieszczenie biurowe wraz z podręcznym magazynem i łazienką z natryskiem, o łącznej powierzchni ok. 48 m²

- ilość stanowisk około 5, ilość komputerów około 5
- instalacja rozdzielona na 3 fazy

➤ **Pomieszczenie oględzinowe z toaletą wraz z pomieszczeniem do sygnaliki i daktyloskopii**

- ilość stanowisk około 1, ilość komputerów 1,
- możliwość zaciemnienia
- suwnice podsufitowe
- syciąg mechaniczny nad stołem oględzinowym
- lampa bakteriobójcza sufitowa z wyłącznikiem na korytarzu
- lampa przepływowa uv
- kratka odpływowa w podłodze

wraz z toaletą, o łącznej powierzchni ok. 28 m²,

➤ **Parter – Sala gimnastyczna: dwustanowiskowy warsztat samochodowy, przeznaczony na potrzeby m.in. badań mechanoskopijnych, oględzin pojazdów oraz dużych gabarytów**

Usytuowany w obecnej Sali gimnastycznej, o łącznej powierzchni ok. 175 m²

- dwa podnośniki
- dwie bramy wjazdowe segmentowe
- możliwość wjazdu samochodów dostawczych typu bus do 3,5 tony
- nośność stropu około 4 tony - w razie niemożliwości przeniesienia obciążeń przez strop dopuszcza się dobudowanie osobnego warsztatu
- możliwość zaciemnienia pomieszczenia
- instalacja trójfazowa do podnośników
- instalacja sprężonego powietrza
- kratka ściekowa
- wyciąg spalin
- wentylacja pomieszczenia
- podłączenie do zbiornika z odczynnikami chemicznymi
- podłoga kwasoodporna i łatwa w utrzymaniu czystości
- ujęcie wody do utrzymania w czystości pomieszczenia
- oświetlenie o natężeniu odpowiednim do gabarytów pomieszczenia
- umywalka kwasoodporna
- szafa wentylowana

W przestrzeni Sali należy przewidzieć siłownię dla personelu Laboratorium z wydzieloną antresolą.

➤ **Podręczny warsztat ślusarski**

Usytuowany obok szatni, o powierzchni ok. 10 m²

- instalacja siły

- **Pomieszczenie badawcze dla Sekcji Mechanoskopii, Broni i Balistyki, w którym znajdować będą się mikroskopy porównawcze oraz urządzenia do badania elektroniki samochodowej**

Usytuowane w szatni, o powierzchni ok. 20 m²

- siła
- gniazda przeciwprzepięciowe

- **Podręczny magazyn dowodów rzeczowych i materiałów biurowych Sekcji Mechanoskopii, Broni i Balistyki**

Usytuowany w szatni, o łącznej powierzchni ok. 20 m²

- **Sanitariat**

Pomieszczenie o łącznej powierzchni ok. 18 m², wyposażone w prysznic

- przystosowany dla osób z niepełnosprawnościami

3.2.3. I PIĘTRO

- **Pracownia badań mechanoskopijnych (6 osób)**

Cztery pomieszczenia biurowe o łącznej powierzchni ok. 70 m²

- **Pracownia badań broni i balistyki (3 osoby)**

Dwa pomieszczenia o łącznej powierzchni ok. 50 m², w tym jedno biurowe i jedno będące magazynem broni

- zabezpieczenie drzwi zgodnie z przepisami
- okna kuloodporne
- drzwi kuloodporne
- należy przewidzieć zwiększone obciążenie od szaf metalowych

- **Pracownia badań wypadków drogowych (2 osoby)**

Jedno pomieszczenie biurowe o powierzchni ok. 20 m²

- **Pracownia badań daktyloskopijnych (10 osób)**

Sześć pomieszczeń biurowych o łącznej powierzchni ok. 106 m²,

- pomieszczenie AFIS o powierzchni ok. 24 m², podtrzymanie UPS
- ciąg badawczy Wizualizacji zajmujący cztery pomieszczenia i magazyn o łącznej powierzchni ok. 92 m².

- **Ciąg badawczy - 4 pomieszczenia badawcze oraz magazyn dowodów rzeczowych**

- łączna powierzchnia ciągu badawczego wraz z magazynem ok. 92 m² (atelier ok. 20 m², pomieszczenie oględzinowe ok. 20 m², pomieszczenie mokre ok. 20 m², pomieszczenie komór ok. 20 m², magazyn min. 10 m²)
- drzwi główne wejściowe do ciągu hermetyczne, lite
- pomiędzy pomieszczeniami ciągu drzwi samootwieralne rozsuwane światło przejść minimum 110 cm

- przy projektowaniu otworów drzwiowych należy uwzględnić wielkość sprzętu badawczego (komory cyjanoakrylowe)

Cały ciąg badawczy zaciemniony z możliwością odstony okien i dostępu do światła dziennego, wyposażony w wentylację i klimatyzację. Podłogi oraz ściany wykonane z materiału umożliwiającego łatwe i częste zmywanie

- 1. Atelier - na suficie zamontowane suwnice na oświetlenie (lampy przesuwne), zlew
- 2. pomieszczenie oględzinowe: wyciąg specjalny punktowy nad stołem oględzinowym, zlew. w pomieszczeniu oględzinowym,
- 3. pomieszczenie "mokre" szafa wentylowana podłączona do wentylacji specjalnej, wyciąg punktowy specjalny nad stołem mokrym, duży zlew z wyciągiem punktowym jw, dygestorium podłączone do wyciągu jw., kanalizacji zwykłej oraz wody. Stół mokry oraz ww zlew z odprowadzeniem ścieków chemicznych do kanalizacji specjalnej, kratka odpływowa (kanalizacja zwykła), wentylacja specjalna o dużej wydajności, kabina prysznicowa z zestawem do płukania oczu.
- 4. pomieszczenie komór

Dwie z komór podłączone będą do kanalizacji zwykłej oraz doprowadzona do nich będzie woda zimna. Wentylacja specjalna o dużej wydajności

➤ **Magazyn dowodów rzeczowych**

- powierzchnia min. 10 m²
- okno antywłamaniowe
- szafa wentylowana podłączona do wentylacji specjalnej

➤ **Pracownia badań traseologicznych (2 osoby)**

Dwa pomieszczenia o łącznej powierzchni ok. 28 m², w tym jedno biurowe (z klimatyzacją) i pomieszczenie ODN - zaciemnienie pomieszczenie, podwyższona akustyka

➤ **Sanitariaty**

Dwa pomieszczenia o łącznej powierzchni ok. 18 m²

3.2.4. II PIĘTRO

➤ **Sekretariat**

powierzchnia ok. 28 m²

- oświetlenie wzmocnione dla osoby z niepełnosprawnością wzroku

➤ **Gabinet Naczelnika**

powierzchnia ok. 20 m²

➤ **Gabinet Z-cy Naczelnika**

powierzchnia ok. 12 m²

➤ **Sekcja Chemii**

(13 osób)

Łączna powierzchnia ok. 205 m²;

Możliwość częściowego przeszklenia ścian działowych w wybranych pomieszczeniach, wydzielenie drzwiami części należącej do Sekcji Chemii od części wspólnych laboratorium.

Siedem pomieszczeń biurowych o łącznej powierzchni ok. 66 m²;

Dwa pomieszczenia oględzinowe o łącznej powierzchni ok. 22,4 m²

- możliwość zaciemnienia pomieszczenia
- lampa oględzinowa - sufitowa na suwnicach
- lampa uv
- możliwość zaciemnienia jednego z pomieszczeń
- umywalka w każdym pomieszczeniu
- powierzchnie ścian zmywalne

Jedno pomieszczenie badawcze o powierzchni ok. 22,4 m²;

- podłączenie wyciągu laboratoryjnego
- podłączenia gazów technicznych
- czujniki gazu
- instalacja przeciwwybuchowa
- pomieszczenie podłączone do UPS
- podłączenie wody
- wentylacja specjalna
- przyłącze gazu ziemnego
- pomieszczenie przystosowane do stosowania eteru dietylowego
- odciągi mobilne
- powierzchnie ścian zmywalne
- podłoga odporna chemicznie
- odpływ ścieków chemicznych
- lampa UV
- natrysk z urządzeniem do mycia oczu

Dwa pomieszczenia do badań alkoholu we krwi o łącznej powierzchni ok. 22,4 m²;

- w jednym z pomieszczeń podłączenia gazów technicznych
- instalacja wody
- odpływ ścieków chemicznych
- podłączenie do wyciągu laboratoryjnego
- instalacja przeciwwybuchowa
- czujnik gazu
- jedno pomieszczenie z podłączeniem do UPS
- lampy UV
- powierzchnia ścian zmywalna
- wentylacja specjalna, odciąg mobilny nad urządzeniami

Dwa pomieszczenia badawcze o łącznej powierzchni ok. 50 m²;

- instalacja gazów technicznych
- instalacja przeciwwybuchowa
- podłączenie do UPS
- wentylacja specjalna - odciągi mobilne nad urządzeniami
- czujniki gazów

Jedno pomieszczenie pracownia badawcza mokra o powierzchni ok. 32 m²;

- stół z możliwością podłączenia do instalacji gazów technicznych, gazu ziemnego, prądu i wody
- 2 miejscowe odciągi od suszarek laboratoryjnych
- podłączenie 2 sztuk wyciągów laboratoryjnych z podłączeniem gazów - gaz ziemny, gaz techniczny
- 3 szafy wentylowane na odczynniki
- instalacja pod zmywarkę (siła)
- z jednego zlewu odprowadzenie ścieków chemicznych,
- wentylacja specjalna
- odciągi mobilne nad urządzeniami
- natrysk z urządzeniem do mycia oczu
- kratka odpływowa odprowadzenie do zbiornika
- lampa UV
- powierzchnie ścian zmywalne
- powierzchnie podłóg odporne chemicznie
- zlew odporny chemicznie
- instalacja przeciwwybuchowa

Dwa pomieszczenia wagowe o łącznej powierzchni ok. 18 m²;

- jedno pomieszczenie na szafy pancerne powierzchnia ok. 8 m²;
okna antywłamaniowe

➤ **Pracownia badań dokumentów**

Cztery pomieszczenia badawczo biurowe przeznaczone dla 5 osób o łącznej powierzchni ok. 66 m²

3.2.5. III PIĘTRO

➤ **Sekcja Biologii**

(14 osób) Łączna powierzchnia ok. 390 m²;

Siedem pomieszczeń biurowych o łącznej powierzchni ok. 100 m²;

Jedno pomieszczenie na magazyn dowodów rzeczowych o powierzchni ok. 17 m²;

- okna antywłamaniowe
- lampa uv

Jedno pomieszczenie na zmywalnie o powierzchni ok. 17 m²;

- zlew
- umywalka
- podłączenie do zmywarki
- kratka odpływowa

Dwa pomieszczenia oględzinowe o łącznej powierzchni ok. 55 m²;

- instalacja sufitowa dla suwnic oświetleniowych
- lampa uv i przepływowa
- zlew
- możliwość zaciemnienia pomieszczenia
- stanowisko komputerowe
- wyciąg kloszowy z możliwością stosowania nad badanym dowodem
- sufitowe uchwyty (mocowania) umożliwiające rozwieszenie wielko gabarytowych dowodów rzeczowych typu koce, kołdry
- ściany i podłogi wykonane z gładkiego, niechłonnego, łatwozmywalnego materiału

Jedno pomieszczenie badawcze Biomek o powierzchni ok. 22 m²;

- instalacja sufitowa dla suwnic oświetleniowych
- lampa uv i przepływowa
- stanowisko komputerowe
- ściany i podłogi wykonane z gładkiego, niechłonnego, łatwozmywalnego materiału

Jedno pomieszczenie na magazyn odczynnikowy o powierzchni ok. 16 m²;

- 2 szafa na odczynniki wentylowane
- lampa uv i przepływowa
- ściany i podłogi wykonane z gładkiego, niechłonnego, łatwozmywalnego materiału

Dwa pomieszczenia do izolacji o łącznej powierzchni ok. 51 m²;

- lampa uv i przepływowa
- ściany i podłogi wykonane z gładkiego, niechłonnego, łatwozmywalnego materiału

Jedno pomieszczenie do amplifikacji o powierzchni ok. 16 m²;

- lampa uv i przepływowa
- ściany i podłogi wykonane z gładkiego, niechłonnego, łatwozmywalnego materiału

Jedno pomieszczenie na termocyklery i do oceny ilościowej o powierzchni ok. 49 m²;

- lampa uv i przepływowa
- 3 stanowiska komputerowe

- ściany i podłogi wykonane z gładkiego, niechłonnego, łatwozmywalnego materiału

Jedno pomieszczenie na sekwenatory o powierzchni ok. 33 m²;

- lampa uv i przepływowa
- 5 stanowisk komputerowych
- ściany i podłogi wykonane z gładkiego, niechłonnego, łatwozmywalnego materiału
- siła (gniazdo siłowe 400V 16A)

Jedno pomieszczenie na magazyn odczynnikowy o powierzchni ok. 15 m²;

- lampa uv i przepływowa
- szafa z wentylacją
- ściany i podłogi wykonane z gładkiego, niechłonnego, łatwozmywalnego materiału

Podział pomieszczeń na strefę ogólnodostępną, przed pcr i post pcr, w szluzach lampy uv służy w dziale genetycznym - drzwi automatyczne lub łokciowo otwierane.

➤ **Sanitariaty**

➤ **Ponad to należy przewidzieć**

szatnię,
składnicę akt

3.3. OPIS WYMAGAŃ ZAMAWIAJĄCEGO DO ZAGOSPODAROWANIA TERENU

100 miejsc parkingowych, szlaban dostępowy wydzielający strefę parkowania dla pracowników, podjazd dla osób z niepełnosprawnościami, projekt oznakowania terenu.

Magazyn na butle gazów technicznych.

3.4. OPIS WYMAGAŃ ZAMAWIAJĄCEGO DO KONTENEROWEJ STRZELNICY

Zamawiający przewiduje strzelnicę mobilną przeznaczoną do badań balistycznych. Jeśli z jakichś względów nie będzie możliwe jej usytuowanie, lub będą przemawiały za tym inne względy możliwe do wyspecyfikowania na etapie projektu, Zamawiający dopuszcza nowy budynek strzelnicy.

➤ **Pomieszczenie strzelnicy**

o wymiarach ok. 30m x 5m, składające się z pomieszczenia technicznego o powierzchni ok. 8 m² i hali strzelań z dwoma torami strzeleckimi.

Wyposażenie strzelnicy:

- wytłumienie akustyczne, okładziny dźwiękochłonne
- okładziny antyrykoszetowe (ściany i podłogi)
- kulochwył (gumowy lub drewniany)
- przesłony górne i boczne
- wentylacja (wyciągi, filtry, klimatyzacja)
- stół do zdalnego odpalania broni (długiej i krótkiej)
- łapacz pocisków
- wykrywacz metali (do kontroli osobistej)
- wanna do badań balistycznych
- komora do odstrzeliwania naboju gazowych
- transportery tarcz w układzie górnym
- przesłony między stanowiskowe + stoliki
- stanowisko do rozładowywania i czyszczenia broni
- biurko warsztatowe + zestaw podstawowych narzędzi
- stojak na broń długą
- przesłona / ścianka mobilna
- umywalka i urządzenie do mycia oczu,
- komora do odpalania pocisków gazowych
- wentylacja na zewnątrz.

Do obsługi strzelnicy należy przewidzieć:

➤ **Pracownia badawcza badania materiałów wybuchowych**

o powierzchni ok. 30 m²;

- stół z możliwością podłączenia do instalacji gazów technicznych, gazu ziemnego, prądu i wody
- 1 miejscowy odciąg od suszarki laboratoryjnej
- podłączenie wyciągu laboratoryjnego z podłączeniem gazów - gaz ziemny, gaz techniczny
- 2 szafy wentylowane na odczynniki
- szafa na próbki materiałów wybuchowych wentylowana
- podłączenie trójfazowe
- Stanowisko do badań próbek materiałów wybuchowych z odciągami miejscowym
- zlew z odprowadzeniem ścieków chemicznych,
- wentylacja specjalna
- odciągi mobilne
- prysznic z urządzeniem do mycia oczu
- kratka odpływowa odprowadzenie do zbiornika
- lampa UV
- powierzchnie ścian zmywalne
- powierzchnie podłóg odporne chemicznie i antyelektrostatyczne
- zlew odporny chemicznie
- instalacja przeciwwybuchowa
- czujnik gazu
- klimatyzacja
- pomieszczenie przystosowane do stosowania eteru dietylowego
- okna antywłamaniowe

➤ **Dwa pomieszczenia oględzinowe**

o łącznej powierzchni ok. 20 m²

- możliwość zaciemnienia pomieszczenia
- lampa oględzinowa - sufitowa na suwnicach
- lampa uv
- możliwość zaciemnienia jednego z pomieszczeń
- umywalka w każdym pomieszczeniu
- powierzchnie ścian zmywalne
- podłogi antyelektrostatyczne
- instalacja przeciwwybuchowa
- okna antywłamaniowe
- wentylacja specjalna

➤ **Pomieszczenie wagowe**

ok. 10 m²

- instalacja przeciwwybuchowa
- podłogi antyelektrostatyczne
- okna antywłamaniowe
- lampa uv
- wentylacja specjalna

➤ **Pomieszczenie pracowni analiz instrumentalnych badania materiałów wybuchowych**

o powierzchni ok. 30 m²;

- instalacja gazów technicznych
- instalacja przeciwwybuchowa
- podłączenie do UPS
- wentylacja specjalna - odciągi mobilne nad urządzeniami
- czujniki gazów
- klimatyzacja
- podłogi antyelektrostatyczne
- okna antywłamaniowe

➤ **Pomieszczenie biurowe**

ok 10 m²

- okna antywłamaniowe
- podłogi antyelektrostatyczne

4. ZAKRES ZAMÓWIENIA

Wykonanie projektów wielobranżowych w podzielne na 3 etapy. Każdy kolejny etap winien być zatwierdzony protokolarnie przez Zamawiającego.

Wykonawca zapewni wsparcie techniczne Zamawiającego na etapie postępowania przetargowego.

Dokumentacja projektowa winna zawierać:

Część rysunkową obejmującą zagospodarowanie terenu, rzuty poziome i przekroje obiektów wraz z proponowanymi wymiarami. Rysunki winny przedstawiać rozmieszczenie wyposażenia obiektów w urządzenia i instalacje technologiczne i inne niezbędne do funkcjonowania obiektu.

Część opisową, w której Wykonawca przedstawi rozwiązania techniczne i technologiczne. Zostaną przedłożone propozycje rozwiązań materiałowych odnoszące się do wszystkich elementów obiektów, wykończenia oraz zagospodarowania terenu.

Scenariusz pożarowy.

Charakterystykę energetyczną.

Kosztorysy z podziałem na wszystkie wymagane branże robót budowlanych.

5. WYTYCZNE DO OPRACOWANIA

- Zamawiający wymaga, aby projekt był:
 - merytorycznie spójny.
 - skoordynowany dla wszystkich występujących branż,
- Obiekty budowlane i urządzenia należy opisać tak, aby zapewnić optymalną ekonomiczność budowy i eksploatacji
- Wszelkie opłaty administracyjne ponoszone w wyniku prowadzonych działań związanych z uzyskiwaniem uzgodnień, opinii i decyzji ponosi Wykonawca i winien je Wliczyć do ceny ofertowej.
- W trakcie realizacji umowy Wykonawca ma obowiązek konsultowania na bieżąco z Zamawiającym danych do projektowania, w tym uzgodnień branżowych oraz przedstawienia do zaopiniowania Zamawiającemu wszelkich założeń projektowych przed przekazaniem ich do dalszych uzgodnień.
- Wykonawca zobowiązany będzie do niezwłocznego udzielania Zamawiającemu wyjaśnień odnośnie dokumentacji objętej przedmiotem niniejszego zamówienia – na etapie organizowania przetargu na wybór Wykonawcy oraz w trakcie trwania procedury przetargowej, tzn. udzielania odpowiedzi na pytania wykonawców – nie później niż w terminie 2 dni roboczych od przekazania ich Wykonawcy.
- Wykonawca przeniesie na Zamawiającego całość majątkowych praw autorskich do dokumentacji, o której mowa powyżej, na wszystkich polach eksploatacji wymienionych w art. 50 ustawy z dnia 4 lutego 1994 r. o prawie autorskim i prawach pokrewnych (Dz. U. z 2021 r. poz. 1062), w tym także prawo do zezwolenia na wykonywanie zależnych praw autorskich z chwilą zapłaty wynagrodzenia za przedmiot zamówienia.

- Dane oraz pozostałe informacje niezbędne do wykonania przedmiotu zamówienia Wykonawca zobowiązany jest pozyskać we własnym zakresie. Wszelkie koszty związane z uzyskaniem materiałów wyjściowych ponosi Wykonawca.
- Wykonawca zobowiązany jest do przekazywania na bieżąco Zamawiającemu kopii wszelkich uzyskanych warunków, opinii, uzgodnień i decyzji związanych z realizacją dokumentacji projektowej. Kopie dokumentów o istotnym znaczeniu dla przedmiotu zamówienia, tj., na które Zamawiającemu przysługuje zażalenie lub odwołanie w trybie kodeksu postępowania administracyjnego, Wykonawca zobowiązany jest przekazać w terminie maksymalnie 2 dni od daty skutecznego doręczenia dokumentu Wykonawcy.
- Wykonawca zobowiązany jest do sygnalizowania problemów wynikających z realizacji zamówienia na każdym jej etapie oraz czynnie uczestniczyć w spotkaniach z nimi związanych i rozwiązywaniu trudności.
- Wykonawca zobowiązany jest do sporządzania do 10 dnia, każdego miesiąca comiesięcznych sprawozdań z postępów w realizacji Przedmiotu Zamówienia oraz aktualizować harmonogram w terminie 14 dni od daty wystąpienia przesłanek do jego aktualizacji.
- Jeśli w trakcie realizacji umowy zaistnieje konieczność zmiany wcześniej zaakceptowanych rozwiązań, Wykonawca zobowiązany jest dokonać zmian w ramach wynagrodzenia przewidzianego w umowie.
- Po stronie Wykonawcy leży organizowanie i dokumentowanie (w formie notatki, protokołu) okresowych spotkań (w/g potrzeb), Wykonawcy z Zamawiającym w celu przedstawienia problemów wymagających rozstrzygnięcia lub przedstawienia rozwiązań wariantowych wymagających wyboru, do których rozstrzygania upoważniony jest jedynie Zamawiający.
- Dokumentacja powinna zostać przekazana Zamawiającemu na nośniku elektronicznym (płyta CD) w formacie PDF oraz edytowalnej DOC/EXCEL oraz w wersji papierowej oprawionej.

6. POZOSTAŁE INFORMACJE

- Zmiany ilości lub parametrów, zawarte w Opisie Przedmiotu Zamówienia, jakie mogą wystąpić w trakcie opracowywania projektu przez Wykonawcę, nie będą powodowały zmiany wynagrodzenia umownego oraz przedłużenia terminu realizacji umowy.
- Uznaje się, iż pojęcia, którymi posłużono się w OPZ, takie jak „należy” lub „powinny” lub „wymaga się” lub „będą”, są tożsame i mogą być używane zamiennie, a zwroty, w których zostały użyte, uznaje się za stanowiące zobowiązanie Wykonawcy.
- Dokumentacja będąca przedmiotem zamówienia winna być opracowana przez wykwalifikowany personel posiadający odpowiednie doświadczenie zawodowe i uprawnienia.
- Zamawiający udzieli Wykonawcy pełnomocnictwa w zakresie uzyskania uzgodnień i decyzji niezbędnych do realizacji przedmiotu zamówienia.

- Wykonawca wykona projekt w szacie graficznej, która zapewni czytelność, przejrzystość i jednoznaczność treści, będzie zgodna z wymaganiami odpowiednich przepisów, norm i wytycznych.

7. TERMIN WYKONANIA ZAMÓWIENIA

Termin wykonania zamówienia 11 miesięcy od terminu podpisania Umowy.