

OPIS PRZEDMIOTU ZAMÓWIENIA

Nazwa zadania:

Wymiana nawierzchni z kostki brukowej oraz montaż gier podwórkowych z masy termoplastycznej - „KolorLOVE STREFY PODWÓRKOWE”.

Przedmiot zamówienia:

Roboty budowlane - wymiana nawierzchni z kostki brukowej oraz montaż gier podwórkowych z masy termoplastycznej w ramach Budżetu Obywatelskiego miasta Świętochłowice na 2024 rok – projekt 8/1/2024 „KolorLOVE STREFY PODWÓRKOWE”

Adres obiektu (działka/obręb):

ul. Wiśniowa 9, 41-600 Świętochłowice
działki o nr ew. 1372/14, 1376/14;
obręb: 0003 Świętochłowice

Kody i nazwy wg Wspólnego Słownika Zamówień:

45000000-7 Roboty budowlane
45111300-1 Roboty rozbiórkowe
45233200-1 Roboty w zakresie różnych nawierzchni
45233251-3 Wymiana nawierzchni
45233221-4 Malowanie nawierzchni

Zamawiający:

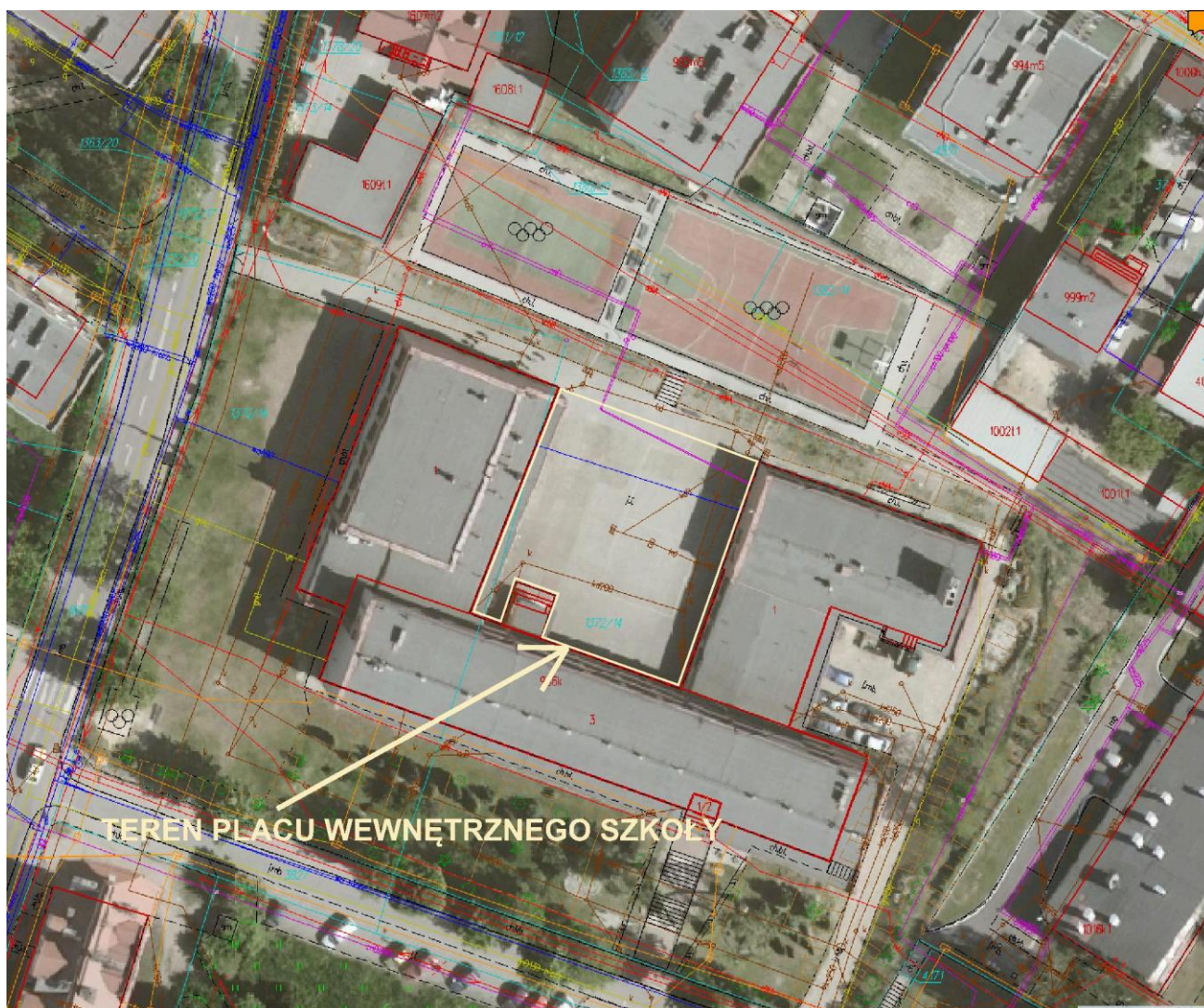
Gmina Świętochłowice ul. Katowicka 54, 41-600 Świętochłowice NIP: 627-27-48-738

SZCZEGÓŁOWY OPIS PRZEDMIOTU ZAMÓWIENIA

1. Charakterystyka stanu istniejącego

Teren realizacji zamówienia zlokalizowany jest na działkach o nr ew. 1372/14 i 1376/14, obręb 0003 Świętochłowice, w części stanowiącej plac wewnętrzny Szkoły Podstawowej nr 8 w Świętochłowicach. Obszar placu przeznaczony pod montaż gier podwórkowych otoczony jest z trzech stron budynkiem szkoły. Istniejąca nawierzchnia placu wykonana jest z kostki brukowej typu „behaton” (2T) z fazą i wymaga wymiany na nową bez fazy.

Przez teren inwestycji przebiegają sieci wod-kan i ciepłownicza.



zdj. 1 Mapa poglądowa terenu inwestycji

2. Zakres przedmiotu zamówienia

Przedmiotem zamówienia jest wymiana istniejącej nawierzchni z kostki brukowej z fazą na nową nawierzchnię z kostki brukowej bez fazy oraz montaż na przygotowanej powierzchni gier podwórkowych z masy termoplastycznej, celem utworzenia strefy gier podwórkowych pn. „KolorLOVE STREFY PODWÓRKOWE”.

Przedmiot zamówienia obejmuje m.in.:

- przygotowanie projektu/planszy rozmieszczenia gier podwórkowych na terenie placu wewnętrznego szkoły,
- roboty przygotowawcze, w tym m.in.: wygrodzenie terenu budowy, montaż tablicy informacyjnej oraz tablic ostrzegawczych;
- rozbiórkę istniejących nawierzchni utwardzonych pod projektowaną strefę gier podwórkowych,
- wykonanie nowej nawierzchni utwardzonej z zastosowaniem bezfazowych, drobnowymiarowych elementów prefabrykowanych (kostki betonowej) ułożonych na podsypce cementowo-piaskowej 1:4 gr. 4 cm wraz z wykonaniem profilowania oraz zagęszczenia podłoża w strefie projektowanych gier podwórkowych,
- zagruntowanie podłoża z kostki primerem szczepnym,
- uzupełnienie spoin i wyrównanie podłoża z kostki masą chemoutwardzalną dwuskładnikową – podkład grubowarstwowy
- montaż gier podwórkowych z masy termoplastycznej (kolorystyka i kształt zgodnie z załączonymi do niniejszego opracowania przykładowymi kartami gier) :
 - twister,
 - gąsienica,
 - zaplątane ścieżki,
 - klasy duże,
 - abecadło,
 - węże i drabiny,
 - tor sprawnościowy,
- opracowanie treści oraz dostawa i montaż regulaminu (tablicy informacyjnej) użytkownika strefy gier podwórkowych,
- wywóz i zagospodarowanie/utylizację materiałów pochodzących z rozbiórek (w tym nadmiaru mas ziemnych),
- uporządkowanie terenu po wykonywanych robotach.

W projekcie rozmieszczenia gier podwórkowych należy uwzględnić konieczność zachowania dojścia i dojazdu do wejścia do budynku szkoły od strony placu wewnętrznego oraz zachowania wyznaczonego liniami istniejącego boiska do gier zespołowych. Strefę gier podwórkowych o nowej nawierzchni z kostki typu „behaton” (2T) planować jako pole o kształcie prostokąta o bokach równoległych do bryły budynku szkoły. Dopuszcza się rozmieszczenie gier w ramach kilku pól o nowej nawierzchni z kostki. Zakłada się konieczność wymiany co najmniej 120 m² nawierzchni z kostki betonowej. Nowe nawierzchnie należy łączyć z istniejącą poprzez zastosowanie kostki połówkowej. W celu prawidłowego wyprofilowania nawierzchni należy przyjąć konieczność przełożenia kostki nawierzchni istniejącej w pasie do 2 m od krawędzi strefy/stref gier podwórkowych. W przypadku kolizji nowych nawierzchni z urządzeniami infrastruktury kanalizacyjnej (wpusty, studzienki) należy dokonać ich regulacji wysokościowej. Projekt strefy i rozmieszczenia gier podwórkowych należy uzgodnić z Dyrekcją Szkoły Podstawowej nr 8.

Masę szczepną - primer, klej, podkład grubowarstwowy – masę chemoutwardzalną dwuskładnikową oraz gry z masy termoplastycznej stosować w systemie jednego, wybranego przez Wykonawcę dostawcy/producenta. Gry podwórkowe należy wykonać z prefabrykowanej masy termoplastycznej, będącej mieszaniną pigmentów, wypełniaczy, kruszywa, kulek szklanych, substancji pomocniczych oraz syntetycznej żywicy organicznej. Przed aplikacją nawierzchnię należy dokładnie oczyścić z wszelkich zanieczyszczeń. Przed instalacją premarków z

masy termoplastycznej, należy upewnić się, że w okresie kilku dni przed montażem, nie występowały opady deszczu i nawierzchnia jest całkowicie sucha.



zdj. 2 Widok na plac szkolny – wejście do budynku szkoły



zdj. 3 Widok na plac szkolny – istniejące boisko do gier zespołowych

3. Wymagania realizacyjne

- 1) Przed sporządzeniem oferty zaleca się przeprowadzenie wizji lokalnej w terenie, w celu sprawdzenia warunków wykonania niniejszego zamówienia i właściwego oszacowania ceny ofertowej zamówienia.
- 2) Wykonawca zamówienia zobowiązany jest do stosowania wysokich standardów uczciwości i etycznego postępowania we wszystkich procesach związanych z realizacją zamówienia.
- 3) Wykonawca zobowiązuje się do terminowości oraz zgodności realizacji przedmiotu zamówienia z zawartą umową, przepisami prawa oraz zasadami wiedzy technicznej.
- 4) Wykonawca zobowiązany jest najpóźniej w dniu zawarcia umowy do przedłożenia Zamawiającemu kserokopii potwierdzonej za zgodność z oryginałem dowodów potwierdzających zdolność osoby wskazanej w ofercie Wykonawcy do pełnienia funkcji kierownika robót, co najmniej w zakresie wymagany przez Zamawiającego na etapie postępowania o udzielenie zamówienia publicznego.
- 5) Wykonawca zobowiązany jest do protokolarnego przejęcia terenu budowy w terminie wyznaczonym przez Zamawiającego, nie później jednak niż do czternastu (14) dni kalendarzowych od daty zawarcia umowy pomiędzy Zamawiającym a Wykonawcą.
- 6) Wykonawca winien zapewnić udział kierownika robót przy przekazaniu terenu budowy.
- 7) Wykonawca zobowiązany jest najpóźniej w dniu przekazania terenu budowy do przedłożenia Zamawiającemu oświadczenia kierownika robót, potwierdzającego przyjęcie przez niego obowiązków na budowie.
- 8) Wykonawca zobowiązany jest do należytego zabezpieczenia terenu budowy i interesów osób trzecich, zapewnienia warunków bezpieczeństwa związanego z budową oraz właściwej ochrony środowiska, w tym m.in. poprzez:
 - a) prowadzenie robót budowlanych w taki sposób, aby możliwe było ciągłe funkcjonowanie obiektów zlokalizowanych w rejonie prowadzenia robót (poza terenem budowy),
 - b) zorganizowanie terenu budowy zgodnie z wymogami właściwej gospodarki odpadami,
 - c) realizacji robót w sposób zapewniający ochronę powietrza atmosferycznego przed zanieczyszczeniem, w tym także przez zastosowanie sprawnego i właściwie eksploatowanego sprzętu oraz najmniej uciążliwej akustycznie technologii prowadzenia robót,
 - d) codzienne zabezpieczenie, uporządkowanie i utrzymanie w czystości terenu inwestycji (zarówno w trakcie, jak i po zakończeniu prac).
- 9) W przypadku konieczności skorzystania z cudzej nieruchomości do wykonania prac przygotowawczych lub robót budowlanych, Wykonawca zobowiązany jest przed ich rozpoczęciem uzgodnić przewidywany sposób, zakres i terminy korzystania z sąsiedniej nieruchomości z jej właścicielem, a po zakończeniu robót Wykonawca zobowiązany jest naprawić szkody powstałe w wyniku korzystania z sąsiedniej nieruchomości.
- 10) Obowiązkiem wykonawcy jest prowadzenie robót w taki sposób, aby nie wystąpiły uszkodzenia istniejących obiektów, w tym infrastruktury technicznej, zlokalizowanych na terenie budowy i nie podlegających przebudowie, a także zlokalizowanych poza terenem budowy. W przypadku wystąpienia uszkodzeń tych obiektów lub infrastruktury, Wykonawca zobowiązany jest do naprawy uszkodzeń lub odtworzenia tych obiektów lub infrastruktury na własny koszt.
- 11) Wykonawca ponosi wszelką odpowiedzialność za ewentualne szkody wobec Zamawiającego lub podmiotów i osób trzecich z tytułu prowadzonych robót.
- 12) Nadzór nad realizacją zamówienia sprawować będzie podmiot zewnętrzny (zwany dalej „inspektorem nadzoru”), który przejmie obowiązki Zamawiającego w zakresie wykonywania czynności związanych z nadzorowaniem zamówienia.

- 13) Inspektor nadzoru nie jest uprawniony do zaciągania zobowiązań finansowych w imieniu i na rzecz Zamawiającego ani do dokonywania, bez pisemnej akceptacji Zamawiającego jakichkolwiek zmian ingerujących w zakres zamówienia.
- 14) Wykonawca zobowiązany jest do zapewnienia stałego, bieżącego, aktywnego, zorganizowanego uczestnictwa personelu Wykonawcy, tj. kierownika robót w realizacji przedmiotu zamówienia. Wykonawca zobowiązany jest do zapewnienia stałej dyspozycyjności osób wchodzących w skład personelu Wykonawcy w zakresie kontaktu telefonicznego oraz drogą elektroniczną (mail).
- 15) Czynności personelu Wykonawcy muszą być uwidocznione we właściwej dokumentacji (np. notatkach służbowych, protokołach z uzgodnień spisanych z udziałem Zamawiającego lub inspektora nadzoru, protokołach odbioru, itp.).
- 16) Wykonawca zobowiązany jest zorganizować pracę personelu Wykonawcy, w sposób eliminujący wystąpienie zbędnych przerw w realizacji robót budowlanych.
- 17) Wykonawca zobowiązany jest wykonywać roboty w oparciu o obowiązujące przepisy prawa, normy, warunki techniczne, zasady wiedzy technicznej, wytyczne i wszelkie zalecenia uzgodnione do wykonania w czasie realizacji zamówienia z inspektorem nadzoru i/lub Zamawiającym.
- 18) Wykonawca zobowiązany jest do stosowania przy wykonywaniu robót wyrobów nowych, o należytych właściwościach użytkowych zgodnie z art. 10 ustawy z dnia 7 lipca 1997 r. Prawo budowlane.
- 19) Wykonawca zobowiązany jest do realizowania poleceń inspektora nadzoru i Zamawiającego, w tym dotyczących: usunięcia nieprawidłowości lub zagrożeń (w tym wykonywanie poprawek bądź ponowne wykonanie wadliwie wykonanych robót), wykonania prób lub badań, także wymagających odkrycia robót lub elementów zakrytych, przedstawienia ekspertyz dotyczących prowadzonych robót budowlanych oraz informacji i dokumentów potwierdzających zastosowanie przy wykonywaniu robót budowlanych wyrobów, zgodnie z art. 10 ustawy Prawo budowlane.
- 20) Wykonawca zobowiązany jest do zgłaszania przez kierownika robót do odbioru robót ulegających zakryciu lub zanikających przynajmniej na trzy (3) dni robocze przed ich zakryciem. Odbiory częściowe dokonywane będą przez inspektora nadzoru do trzech (3) dni roboczych od daty zgłoszenia. Za dni robocze należy rozumieć dni tygodnia od poniedziałku do piątku włącznie, za wyjątkiem dni ustawowo wolnych od pracy.
- 21) Wykonawca zobowiązany jest do przedłożenia inspektorowi nadzoru do akceptacji wniosków o zatwierdzenie materiału lub urządzenia przynajmniej na pięć (5) dni przed jego wbudowaniem. We wniosku Wykonawca powinien udokumentować, że proponowane do wbudowania materiały i/lub urządzenia spełniają wymagania Zamawiającego.
- 22) Zamawiający nie zapewnia na potrzeby realizacji przedmiotu zamówienia punktów przyłączenia do poboru energii elektrycznej i wody.
- 23) Zamawiający nie zapewnia, poza terenem budowy, terenu na czasowy odkład lub składowanie mas ziemnych oraz pomieszczeń i terenu na cele magazynowo - socjalne.
- 24) Zamawiający nie będzie ponosił odpowiedzialności za składniki majątkowe Wykonawcy znajdujące się na terenie budowy w trakcie realizacji przedmiotu zamówienia.
- 25) Wykonawca, po zakończeniu wszystkich robót budowlanych składających się na zakres zamówienia, na własny koszt zlikwiduje zaplecze i doprowadzi teren do należytego stanu (pełnego uporządkowania) wraz z uporządkowaniem terenów przyległych. Jako uporządkowanie terenów przyległych rozumie się doprowadzenie do należytego stanu i porządku sąsiedniej nieruchomości, m.in. drogi (w tym drogi publicznej), ulicy, gruntu, znajdującej się poza terenem budowy, w razie korzystania z tej nieruchomości.
- 26) Po zakończeniu wszystkich robót budowlanych składających się na zakres zamówienia, należywym uporządkowaniu terenu budowy, a także nieruchomościach osób trzecich, jeżeli zostały naruszone przez

Wykonawcę, Wykonawca pisemnie poinformuje Zamawiającego o gotowości do odbioru końcowego zamówienia.

27) Wykonawca na potrzeby odbioru końcowego zamówienia zobowiązany jest do sporządzenia dwóch (2) egzemplarzy dokumentacji powykonawczej obejmującej co najmniej:

- a) oświadczenie kierownika robót o wykonaniu robót zgodnie przepisami prawa,
- b) zbiór atestów, certyfikatów i deklaracji zgodności/właściwości użytkowych, dotyczących zabudowanych materiałów,
- c) instrukcje eksploatacji/obsługi i konserwacji zabudowanych materiałów; instrukcja musi zawierać istotne, pełne oraz zgodne z warunkami gwarancji producentów informacje gwarantujące Zamawiającemu utrzymanie udzielonej gwarancji, jak również opis wszelkich czynności koniecznych do wykonywania w ramach czynności bieżącej obsługi i konserwacji,

Dokumentacja powykonawcza winna zawierać również inne nie wymienione wyżej dokumenty niezbędne do przeprowadzenia odbioru.

Całość dokumentacji powykonawczej należy również przekazać w formie elektronicznej, w formacie plików *.pdf, w dwóch (2) egzemplarzach na nośniku typu pendrive.

28) Zamawiający po dokonaniu przez inspektora nadzoru weryfikacji tj. sprawdzenia kompletności i prawidłowości oraz zatwierdzenia dokumentów o których mowa w pkt. 27 powoła komisję odbiorową i wyznaczy termin rozpoczęcia czynności odbioru końcowego zamówienia, jednak nie później niż na siedem (7) dni kalendarzowych od daty dokonania zgłoszenia, pod warunkiem, iż dokumentacja powykonawcza jest kompletna i prawidłowa.

29) Niedopełnienie łącznie czynności określonych w pkt. 27 i 28, równoznaczne jest z brakiem gotowości do odbioru końcowego zamówienia.

30) Komisja może podjąć decyzję o przerwaniu czynności odbioru, jeżeli w czasie tych czynności zostanie stwierdzone, że przedmiot Umowy nie osiągnął gotowości do odbioru z powodu niezakończenia robót bądź ujawnienia istnienia takich wad, które uniemożliwiają użytkowanie przedmiotu umowy zgodnie z przeznaczeniem, aż do czasu zakończenia robót bądź usunięcia wad.

31) Strony postanawiają, że z czynności odbioru zostanie spisany protokół, zawierający wszelkie ustalenia dokonane w toku odbioru, jak też sporządzona zostanie lista stwierdzonych podczas czynności odbiorowych ewentualnych niezgodności, usterek, wad i nieprawidłowości w realizacji przedmiotu zamówienia, jak też wskazany zostanie przez Zamawiającego termin na ich usunięcie.

32) Zamawiający wymaga od Wykonawcy udzielenia gwarancji i rękojmi za wady robót budowlanych oraz na zabudowane materiały na okres 60 miesięcy (z wyłączeniem gier podwórkowych, dla których to wymagany jest min. 24 miesięczny okres gwarancji), licząc od dnia odbioru końcowego przedmiotu zamówienia.

33) Dochodzenie roszczeń z tytułu rękojmi i gwarancji możliwe jest także po upływie terminu rękojmi i gwarancji, w przypadku reklamowania wady przed upływem terminu.

34) W okresie gwarancji i rękojmi Wykonawca zobowiązany jest do nieodpłatnego usuwania zaistniałych wad w terminie czternastu (14) dni kalendarzowych licząc od daty otrzymania wezwania do ich usunięcia (w formie pisemnej, faksem lub za pośrednictwem poczty elektronicznej – wiadomość e-mail), a w przypadku wad i usterek zagrażających życiu, mieniu lub pogorszeniu stanu środowiska - bezzwłocznie. W przypadku wystąpienia obiektywnych przyczyn technicznych lub technologicznych uniemożliwiających usunięcie usterek w ww. terminie Zamawiający dopuszcza ich usunięcie w innym uzgodnionym przez strony terminie.

Jeżeli Wykonawca nie usunie wykrytych wad w ww. terminie Zamawiający może zlecić ich usunięcie osobie trzeciej (innemu wykonawcy) na koszt i ryzyko Wykonawcy. O zamiarze powierzenia usunięcia wad i usterek osobie trzeciej Zamawiający zawiadomi Wykonawcę co najmniej na trzy (3) dni wcześniej. Koszt usunięcia wad przez osobę trzecią zostanie w takim przypadku potrącony z zabezpieczenia należytego wykonania umowy wniesionego przez Wykonawcę.

Udzielona gwarancja i rękojmia nie naruszają prawa Zamawiającego do dochodzenia roszczeń o naprawienie szkody w pełnej wysokości na zasadach określonych w kodeksie cywilnym.

- 35) Obowiązkiem wykonawcy jest zapewnienie właściwego kierownictwa nad realizacją prac związanych z usuwaniem wad i usterek w okresie rękojmi i gwarancji.
- 36) Wykonawca winien samodzielnie zapewniać sprzęt i wyposażenie konieczne do realizacji zadania. Wydatki poniesione na nabycie sprzętu i wyposażenia stanowią koszt Wykonawcy.
- 37) Wykonawca w ofercie winien uwzględnić wszelkie koszty niezbędne w celu należytego wykonania zamówienia zgodnie z wymaganiami Zamawiającego, jak również nie wskazane bezpośrednio, a bez których nie można wykonać zamówienia, w tym w szczególności koszty zakupu materiałów, koszty oględzin, przeglądów koniecznych do przeprowadzenia w związku z usuwaniem wynikłych wad i usterek oraz pogwarancyjnego całości wykonanych robót, koszt ubezpieczenia, zabezpieczenia placu budowy, tablic informacyjnych, koszty dojazdu, wynagrodzenia pracowników, sprzętu, dokumentacji powykonawczej, zabezpieczenia robót i wszelkie prace, również te nie wymienione w dokumentach opisujących przedmiot zamówienia jak i wszelkie roboty towarzyszące i zabezpieczające konieczne do wykonania na podstawie obowiązującego prawa, w tym przepisów techniczno-budowlanych oraz wiedzy technicznej w taki sposób aby przedmiot zamówienia spełniał cel jakemu ma służyć oraz wszystkie roboty towarzyszące nie wskazane wprost, a niezbędne do prawidłowego wykonania robót podstawowych oraz przedmiotu umowy, a także wszelkie podatki (także należny podatek VAT).
- 38) Wykonawca powinien ująć w swojej ofercie cenowej wszystkie roboty towarzyszące i zabezpieczające, a niewyszczególnione w dokumentacji postępowania poprzedzającego zawarcie umowy oraz inne prace umożliwiające Wykonawcy wykonanie robót podstawowych, a także koszt wszystkich ww. czynności.

4. Termin realizacji zamówienia

Zamówienie należy wykonać w terminie do 45 dni kalendarzowych od daty przekazania terenu budowy. Zamawiający przekaze Wykonawcy teren budowy w terminie do czternastu (14) dni kalendarzowych licząc od daty zawarcia umowy.

5. Sposób obliczenia ceny oferty

Formą wynagrodzenia przyjętą w niniejszym postępowaniu jest wynagrodzenie ryczałtowe, ustalone w oparciu o złożoną ofertę. Wynagrodzenie łączne za wykonanie przedmiotu zamówienia uwzględnia ryzyko związane z wynagrodzeniem ryczałtowym i jest niezmiennie przez cały okres realizacji umowy. Wynagrodzenie ryczałtowe oznacza, że Wykonawca nie może żądać podwyższenia wynagrodzenia, chociażby w czasie zawarcia umowy nie można było przewidzieć rozmiaru, zakresu i kosztów robót budowlanych oraz innych kosztów ponoszonych w celu należytego wykonania przedmiotu zamówienia. Wynagrodzenie to nie podlega waloryzacji i nie zwiększy się nawet wówczas, gdy w trakcie realizacji umowy okaże się, iż cena została nieprawidłowo określona przez Wykonawcę w postępowaniu przetargowym w oparciu o dostarczoną dokumentację przetargową, pod względem ilościowym i jakościowym. Niedoszacowanie i/lub nierozpoznanie przez Wykonawcę kosztów realizacji przedmiotu zamówienia nie może stanowić podstawy zmiany jego wartości.

Cena za wykonanie zamówienia może być tylko jedna - nie dopuszcza się wariantowości cen.

Cenę oferty Wykonawca wyliczy w oparciu o informacje i dokumenty otrzymane od Zamawiającego. W cenie oferty należy uwzględnić wszelkie koszty niezbędne w celu należytego wykonania zamówienia, w tym w szczególności koszty oględzin, koszty zakupu i dostawy materiałów, przeglądów koniecznych do przeprowadzenia w związku z usuwaniem wynikłych wad i usterek oraz przeglądu pogwarancyjnego całości wykonanych robót, koszty zużycia wody i energii elektrycznej, koszty wykonania wymaganych właściwymi przepisami prób, badań, pomiarów i sprawdzeń, koszt ubezpieczenia, zabezpieczenia placu budowy, tablic informacyjnych, koszty dojazdu, wynagrodzenia pracowników, sprzętu, zabezpieczenia robót i wszelkie prace, również te nie wymienione w dokumentach opisujących przedmiot zamówienia jak wszelkie roboty towarzyszące i zabezpieczające, lecz konieczne do wykonania na podstawie obowiązującego prawa, w tym przepisów techniczno-budowlanych oraz zasad wiedzy technicznej w taki sposób aby przedmiot zamówienia spełniał cel jakemu ma służyć oraz wszystkie roboty towarzyszące nie wskazane wprost, a niezbędne do prawidłowego wykonania robót podstawowych oraz przedmiotu umowy, a także wszelkie podatki (także należny podatek VAT).

Ewentualne marże i upusty należy wkalkulować w cenę oferty.

Prawidłowe ustalenie stawki podatku VAT należy do obowiązków Wykonawcy. Należy przyjąć obowiązującą na dzień składania ofert stawkę podatku VAT, ustaloną zgodnie z ustawą z dnia 11.03.2004 r. o podatku od towarów i usług.