

Pakiet odpowiedzi nr 11.

Gdańsk, dnia 02.02.2021

Dot. postępowania o udzielenie zamówienia publicznego pn.: **Budowa budynku Centrum Ekoinnowacji wraz z wyposażeniem i zagospodarowaniem terenu w ramach realizacji projektu "Budowa w Gdańsku Centrum Ekoinnowacji Politechniki Gdańskiej".**

Zamawiający na podstawie art. 38 ust. 2 ustawy Prawo zamówień publicznych /zwanej dalej ustawą Pzp/ (tekst jednolity: Dz.U. z 2019 r., poz. 1843 z późn. zm.) informuje, iż do Zamawiającego wpłynęły wnioski o wyjaśnienie treści Specyfikacji Istotnych Warunków Zamówienia (SIWZ). Zamawiający na podstawie art. 38 ust. 2 i 4 ustawy Pzp udzielił odpowiedzi na zadane pytania oraz wprowadził następujące zmiany:

Pytanie nr 130.

System SSP – Proszę o wskazanie ilości czujek SAP jaką należy przyjąć do wyceny, ponieważ (jak niżej) w różnych częściach dokumentacji występują inne ilości czujek SAP?

„ZM_PW_EKO.pdf, Zbiorcze zestawienie aparatury i podstawowych materiałów”, Punktowy, optyczny detektor dymu z podstawą 716 szt.,

„PR Zdanie 1 Etap I 12 2020.pdf. Przedmiar robót, Optyczna czujka dymu 582 szt.,

„Obliczenia parametrów linii dozorowych dla centrali pożarowej” - BIL_SSP1_EKO.pdf i BIL_SSP2_EKO.pdf – Czujek 740 szt.

„Rys. EKO_SSP_T01_T09_04_10-T4 do T8 – Czujek 717 szt.

„Rys. EKO_SSP_T01_T09_04_10-T1 do T2 – Czujek 645 szt.

Odpowiedź:

Liczba czujników powinna być zgodna z projektem wykonawczym, rzuty T4 do T8.

Pytanie 131.

Proszę o informację czy w zakresie GW jest montaż 6 kpl. systemu zasysania w szybach windowych, ponieważ na rys. schemat blokowy SSP nr 1 i rys. schemat blokowy SSP nr 2, widnieją czujki zasysające.

Również jest informacja w dokumentacji projektowej oraz w „ZM_PW_EKO.pdf, Zbiorcze zestawienie aparatury i podstawowych materiałów” widnieje Czujka zasysająca z orurowaniem 6 szt., a w przedmiarze robót nie ma wskazanych czujek zasysania do wyceny?

Odpowiedź:

Tak, zgodnie z projektem wykonanie systemów zasysania powietrza w szybach windowych jest w zakresie GW.

Pytanie 132.

Proszę o określenie w jakiej klasyfikacji (2 czy 3) - GW ma dostarczyć i zamontować centrale systemu SSWiN? Ponieważ w dokumentacji nie ma jasnej odpowiedzi - „System sklasyfikowano na podstawie sugestii użytkownika jako bezklasowy, jednak zastosowane urządzenia pozwalają na oprogramowanie urządzeń w taki sposób, aby system spełniał wymogi stopnia 2. W przypadku szczególnych wymagań użytkownika w przyszłości będzie można wydzielić podsystem sklasyfikowany w stopniu 3.” -PW Inst. Teletechniczne, str.14

Odpowiedź:

Klasyfikacja 2 jest wystarczająca.

Pytanie 181.

Zgodnie z opisem wymagany jest kabel typu „skrętka” o charakterystyce reakcji na ogień-LSZH. Jaka ma być zastosowana klasa CPRa zgodnie z obowiązującą Normą?

Odpowiedź:

Klasyfikacja CPR : B2ca.

Pytanie 183.

Czy dla wszystkich systemów niskoprądowych, ma mieć zastosowanie ten sam rodzaj kabla co dla sieci strukturalnej?

Odpowiedź:

Okablowanie systemów należy układać zgodnie z zapisami projektu wykonawczego. Przykładowo w zakresie instalacji bezpieczeństwa CCTV należy stosować przewód i sprzęt aktywny tego samego rodzaju, co dla sieci strukturalnej.

Pytanie 189.

W nawiązaniu do odpowiedzi na pytanie nr. 6 dot. odrębnego postępowania dla stacji trafo i agregatu, proszę o określenie jaka część sieci energetycznej jest do zrealizowania przez GW i po czyjej stronie jest dostawa ZK dla budynku.

Odpowiedź:

Z zakresu realizacji wyłączono budynek stacji transformatorowo-rozdzielczej PG3 wraz z wyposażeniem oraz zespół prądowórczy wraz z przyległym do niego złączem ZKG. Wykonawca zobowiązany jest do wykonania pozostałej części sieci/instalacji od zacisków prądowych w stacji i złączu kablowym. Tym samym dostawa złączy dla budynku jest po stronie Wykonawcy.

Pytanie 245.

Teletechnika. Występują rozbieżności pomiędzy schematami a planami dla instalacji SSP. Prosimy o dostosowanie schematów do rzutów

Odpowiedź:

Do wykonania instalacji podstawowym materiałem są rysunki rzutów kondygnacji z rozmieszczeniem urządzeń instalacji teletechnicznych.

Pytanie 246.

Teletechnika. Występują rozbieżności pomiędzy schematami a planami dla instalacji SB. Prosimy o dostosowanie schematów do rzutów.

Odpowiedź:

Do wykonania instalacji podstawowym materiałem są rysunki rzutów kondygnacji z rozmieszczeniem urządzeń instalacji teletechnicznych.

Pytanie 247.

Teletechnika. Czy kamery na budynku "ZELBET" występujące na planie rys SB_T16 są istniejące - brak na schemacie.

Odpowiedź:

Kamery na budynku Żelbet i WILIŚ nie są w zakresie dostawy i instalacji. W zakresie pozostają kamery w i na budynku CUI oraz na słupach zewnętrznych.

Pytanie 248.

Teletechnika. Jakim kablem i z której rozdzielni zasilane są słupki w jezdniach dla kontroli dostępu?

Odpowiedź:

W zakresie teletechniki zrezygnowano z dostawy i instalacji słupków automatycznych.

Pytanie 250.

Teletechnika. Brak na planach trasy dla kabli sterowniczych łączących słupki w drogach z portiernią. Prosimy o uzupełnienie.

Odpowiedź:

W zakresie teletechniki zrezygnowano z dostawy i instalacji słupków automatycznych, w tym z okablowania.

Pytanie 251.

Teletechnika. Brak schematów oraz rozmieszczenia urządzeń instalacji detekcji CO w garażu. Prosimy o uzupełnienie.

Odpowiedź:

Lokalizacja czujników zgodnie z rysunkami branży wentylacyjnej.

Pytanie 259.

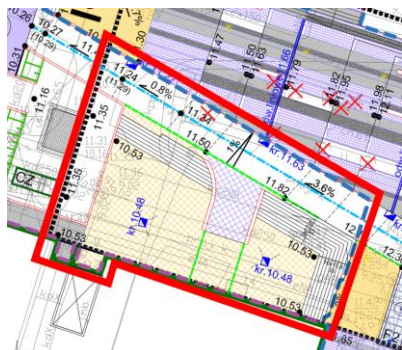
Teletechnika. Prosimy o dostarczenie specyfikacji materiałowej dla instalacji AV (zgodnie z opisem technicznym projekt powinien ją zawierać) oraz uzupełnić schematy o rodzaje przewodów.

Odpowiedź:

Przewody do instalacji AV powinny być zgodne z przeznaczeniem szczegółowo opisanym na schemacie.

Pytanie 266.

Drogi. W kontekście określenia przedmiotu zamówienia na I etap prosimy o wyjaśnienie, czy planowane jest wykonanie nawierzchni znajdujących się w obrębie etapu I wg rysunku branży drogowej "1.Plan sytuacyjno wysokościowy w skali 1:500" i leżących jednocześnie nad stropem garażu, którego wykonanie mieści się w etapie II. W przypadku potwierdzenia prosimy o podanie typu nawierzchni wg rysunków branży drogowej "4.1-4.3 Szczegóły konstrukcyjne w skali 1:20". Poniżej fragment rysunku branży drogowej "1.Plan sytuacyjno wysokościowy w skali 1:500", z zaznaczonym omawianym fragmentem.



Odpowiedź:

Zaznaczony fragment nawierzchni mieści się w zakresie przetargu. Nawierzchnie należy wykonać zgodnie z projektem drogowym zamiennym.

Pytanie 267.

Konstrukcja. W kontekście określenia przedmiotu zamówienia na I etap prosimy o wyjaśnienie sposobu wykonania zjazdu do laboratorium od strony północnej. Wg rysunku "K-104 Szalunek i zbrojenie zjazdu do laboratorium na parterze w osi 8" projektowane są żelbetowe elementy : płyta i murki oporowe, połączone ze stropem garażu, którego wykonanie mieści się w II etapie. Czy w ramach przedmiotu zamówienia planowane jest wykonanie zjazdu i murków oporowych na gruncie? W przypadku potwierdzenia prosimy o podanie szczegółowych danych, przynajmniej podstawowe wymiary i technologia wykonania.

Odpowiedź:

Planowane jest wykonanie zjazdu i murków na gruncie. Ponieważ parking podziemny nie będzie realizowany elementy te należy wykonać wg. proj. architektury (rys. 62) stosując warstwy wg projektu drogowego rys. 4.3.D – nawierzchnia drogi manewrowej na gruncie – wykończenie kostka betonowa gr. 8cm w kolorze antracyt.

Pytanie 268.

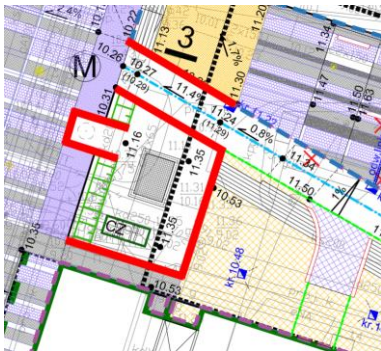
PZT. W kontekście określenia przedmiotu zamówienia na I etap prosimy o wyjaśnienie, czy planowane jest wykonanie schodów terenowych przy zjeździe do laboratorium od strony północnej na gruncie. Prosimy o określenie technologii konstrukcji oraz wykończenia schodów.

Odpowiedź:

Ponieważ parking podziemny nie będzie realizowany schody te należy wykonać wg. projektu drogowego rys. 4.4.D – schody terenowe z kostki betonowej, dostosowując szerokość i wysokość stopni wg. proj. architektury (rys. 62) 10 x 15,8 /33 stopnie zanikające do 7 x 15,8 /33.

Pytanie 269.

PZT. W kontekście określenia przedmiotu zamówienia na I etap prosimy o wyjaśnienie, czy planowane jest wykonanie murków oporowych oraz trawnika w północnej części działki bez wykonania garażu podziemnego (II etap).W przypadku potwierdzenia prosimy o informację o technologii wykonania murku. Poniżej fragment rysunku branży drogowej "1.Plan sytuacyjno wysokościowy w skali 1:500", z zaznaczonymi omawianymi murkami



Odpowiedź:

Zamawiający potwierdza, że wskazany zakres jest objęty postępowaniem przetargowym. Murki żelbetowe, monolityczne z betonu architektonicznego BA3, wg proj. architektury, rys nr 61.

Pytanie 270.

PZT. Prosimy o informację, czy wszystkie schody terenowe w obrębie I etapu na rysunku branży drogowej "1.Plan sytuacyjno wysokościowy w skali 1:500" mają zostać wykonane jako żelbetowe?

Poniżej fragmenty ww. rysunku z zaznaczonymi schodami terenowymi.



Odpowiedź:

Schody terenowe należy wykonać według projektu drogowego rys. 4.4.D. Dodatkowe wyjaśnienia podano w odpowiedzi do pytania nr 205.

Pytanie 271.

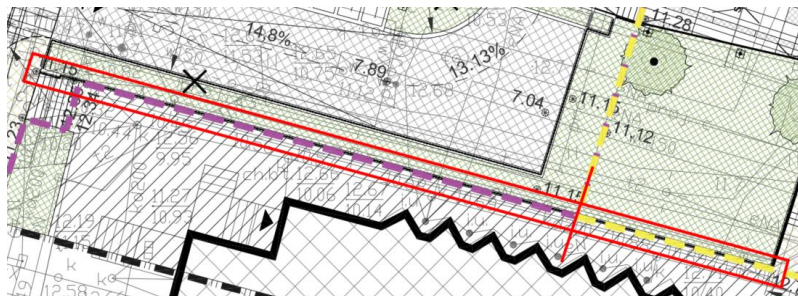
PZT. Prosimy o informacje, czy wszystkie schody terenowe w obrębie I etapu na rysunku branży drogowej "1.Plan sytuacyjno wysokościowy w skali 1:500" mają zostać wykończone płytami betonowymi gr.4cm.

Odpowiedź:

Nie wszystkie – patrz projekt drogowy rys. 4.4.D. Patrz również odpowiedź na pytanie 205.

Pytanie 272.

PZT. W kontekście określenia przedmiotu zamówienia na I etap prosimy o wyjaśnienie na jaką długość wykonany ma być mur oporowy przy zjeździe do garażu. Prosimy o informację czy w aktualnym zakresie jest jego wykonanie tylko w obrębie etapu I, czy również poza nim do końca jego długości. Poniżej fragment rysunku "1. Plansza podstawowa - projekt zagospodarowania terenu", z zaznaczonym omawianym murem oporowym.



Odpowiedź:

Mur oporowy powinien być wykonany na całej swej długości.

Pytanie 273.

PZT. Prosimy o podanie materiału, z jakiego mają zostać wykonane donice rozmieszczone wzdłuż elewacji zachodniej.

Odpowiedź:

Donice stalowe o wymiarach 100x100x80 cm w kolorze czarnym.

Pytanie 274.

Drogi. W nawiązaniu do pytania nr 61 prosimy o potwierdzenie, że w ramach aktualnego przedmiotu zamówienia przewidziane są demontaże nawierzchni tylko w obrębie I etapu określonego zgodnie z rysunkiem branży drogowej "1.Plan sytuacyjno wysokościowy w skali 1:500".

Odpowiedź:

Zamawiający potwierdza zakres rozbiórek drogowych.

Pytanie 275.

PZT. Prosimy o informacje, czy Inwestor deklaruje szczegółowe wymagania dot. ławek zewnętrznych - producent, typ - oczywiście poglądowy/referencyjny.

Odpowiedź:

Nie. Typ ławki należy uzgodnić z architektem oraz nadzorem inwestorskim w trakcie realizacji.

Pytanie 276.

PZT. Prosimy o informacje, czy Inwestor deklaruje szczegółowe wymagania dot. stojaków rowerowych - producent, typ - oczywiście poglądowy/referencyjny.

Odpowiedź:

Nie. Typ stojaków należy uzgodnić z architektem oraz nadzorem inwestorskim w trakcie realizacji.

Pytanie 277.

Architektura. Prosimy o potwierdzenie, że zgodnie z Opisem Architektury ściany laboratorium należy wykonać z płyt GK wodoodpornych - ilości w przekazanym przedmiarze sugerują inaczej.

Odpowiedź:

Zamawiający potwierdza płyty GK wodoodporne.

Pytanie 278.

Architektura. Prosimy o informację, czy zamiana folii poliwinylowej na papę asfaltową w przypadku warstw podposadzkowych w laboratoriach oraz pomieszczeniach sanitarnych dotyczy tylko warstwy P2 czy pozostałych również.

Odpowiedź:

Dotyczy również pozostałych warstw.

Pytanie 279.

Konstrukcja. Prosimy o przesłanie zestawienia stali profilowej dla nadszybia windy (poz. 295 tabeli przedmiaru w pliku „Budynek Centrum Ekoinnowacje - ETAP I – PR”).

Odpowiedź:

Konstrukcja stalowa szybów windowych ukazana została w projekcie architektonicznym rys. nr 31, 32. Zestawienie stali zostanie wykonane po dokonaniu przez Wykonawcę wyboru dostawcy i modelu dźwigu oraz po akceptacji Zamawiającego.

Pytanie 280.

Konstrukcja. Prosimy o przekazanie projektu konstrukcji szybów windowych przeszklonych - konstrukcja stalowa.

Odpowiedź:

Konstrukcja stalowa szybów windowych ukazana została w projekcie architektonicznym rys. nr 31, 32. Zestawienie stali zostanie wykonane po dokonaniu przez Wykonawcę wyboru dostawcy i modelu dźwigu oraz po

akceptacji Zamawiającego.

Pytanie 281.

Konstrukcja. Prosimy o informację czy zjazd do laboratorium na parterze w osi 8 jest w zakresie przetargu.

Odpowiedź:

Tak – zjazd do laboratorium jest w zakresie przetargu.

Pytanie 284.

Architektura. Prosimy o doprecyzowanie które pomieszczenia (ściany pomieszczeń i sufity) należy malować na kolor biały lub grafitowy? Na rysunkach występują rozbieżności.

Odpowiedź:

Sufity należy malować zgodnie z projektem wykonawczym aranżacji wnętrz. Tam gdzie w projekcie nie ma określonego koloru należy sufity malować w kolorze białym.

Pytanie 285.

Architektura. Prosimy o doprecyzowanie wymiarów lusterek w pomieszczeniach sanitarnych, na rysunkach są inne niż w przedmiarze robót, na rysunkach brak opisu.

Odpowiedź:

Wymiary lusterek należy przyjmować w oparciu o rysunki projektu aranżacji wnętrz.

Pytanie 286.

Architektura. Prosimy o doprecyzowanie wymiarów blatów w pomieszczeniach sanitarnych, na rysunkach są inne niż w przedmiarze robót, na rysunkach brak opisu.

Odpowiedź:

Wymiary blatów należy przyjmować w oparciu o rysunki projektu aranżacji wnętrz.

Pytanie 287.

Architektura. Prosimy o informację czy w WC dla osób niepełnosprawnych występuje szczotka WC. Została uwzględniona w przedmiarze, natomiast nie występuje na rysunkach szczegółowych.

Odpowiedź:

Należy uwzględnić szczotkę WC.

Pytanie 288.

Architektura. Prosimy o informacje czy tynkowanie ścian należy przyjąć do sufitu bez wykończenia czy do sufitu podwieszanego.

Odpowiedź:

Do sufitu bez wykończenia.

Pytanie 289.

Architektura. Prosimy o informacje czy malowanie ścian należy przyjąć do sufitu bez wykończenia czy do sufitu podwieszanego.

Odpowiedź:

Do sufitu bez wykończenia.

Pytanie 290.

Elektryka. Proszę o udostępnienie poprawnych plików PG_EKO_PW_IE_101_FVW. Pliki te są puste.

Odpowiedź:

Zamawiający udostępnił plik w dniu 28.01.2021 r.

Pytanie 291.

Elektryka. Proszę o ujednoczenie projektu fotowoltaiki lub o wskazanie poprawnych ilości. Według opisu technicznego oraz schematu są 84 Panele FW ale według planu/rzutu dachu i legendy do tego jest ich 140.

Odpowiedź:

Instalację fotowoltaiczną należy wykonać zgodnie z projektem rozmieszczenia paneli fotowoltaicznych na dachu powinno być zgodne między projektem elektrycznym i architektonicznym (84 panele). Dla jednoznaczności

odpowiedzi Zamawiający załącza poprawny rysunek „PG_EKO_PW_IE_1x0_WLZ-PDF_pDA.pdf”.

Pytanie 294.

Instalacje zewnętrzne wod-kan. Prosimy o potwierdzenie, że Inwestor zobowiązuje się do podpisania porozumienia z GIWK o którym mówi uzgodnienie nr UL-427/2016- a co za tym idzie, że GIWK wykona przebudowę wodociągów w ul. Siedlickiej i będzie ona poza zakresem GW. Jeśli tak prosimy o informację odnośnie terminu wykonania ww. prac.

Odpowiedź:

Zamawiający informuje, że wodociąg w ul. Siedlickiej został już przebudowany przez spółkę GIWK.

Pytanie 295.

Instalacje zewnętrzne wod-kan. Prosimy o doprecyzowanie miejsca włączenia przyłącza do sieci wodociągowej. Według opisu technicznego należy włączyć się do sieci Ø500 poprzez istniejący trójnik, natomiast wg planu sytuacyjnego, profilu przyłącza (punkt Wa) oraz OPZ- włączenie ma nastąpić do wodociągu Ø300. Ponadto sieć wodociągowa Ø500 w ul. Siedlickiej wg planu sytuacyjnego oznaczona jest jako nieczynna – prosimy o potwierdzenie tego oznaczenia.



Odpowiedź:

Włączenia należy dokonać do wodociągu Ø300. Wodociąg Ø500 w ul. Siedlickiej jest nieczynny.

Pytanie 296.

Instalacje grzewcze i chłodnicze, wodne.

Prosimy o uzupełnienie brakujących średnic oraz rzędnych prowadzenia instalacji na rys. nr 35-40:

1) Rzut dachu:

- średnice na instalacji o oznaczeniu CT
- rzędne prowadzenia instalacji o oznaczeniu CT, GL, GC

2) Rzut piętra 3:

- rzędne prowadzenia instalacji o oznaczeniu WLK, COP, GC, GL
- brakujący opis armatury obiegu serwerowni (montaż na ścianie) – prosimy podać informacje odnośnie rodzaju, średnic zastosowanej armatury

3) Rzut piętra 2:

- rzędne prowadzenia instalacji o oznaczeniu COP, GC

4) Rzut piętra 1:

- rzędne prowadzenia instalacji o oznaczeniu COP, WLK, GC
- brakujący opis armatury na instalacji GC

5) Rzut parteru:

- rzędne prowadzenia instalacji o oznaczeniu CO, WLK, WL

6) Rzut garażu:

- rzędne prowadzenia instalacji o oznaczeniu NW

7) Brak średnic i rzędnych prowadzenia na wszystkich rzutach dla instalacji wody ciepłej, zimnej, cyrkulacji.

Odpowiedź:

Rzędne głównych nitek instalacyjnych są wskazane na rzutach. Wątpliwe miejsca będą wyjaśniane podczas realizacji z nadzorem inwestorskim. Średnice instalacji CT na dachu wg rysunku rozwinięcia (rys. 49). Armatura obiegu serwerowni wg schematu rys. 46.

Pytanie 297.

Instalacje grzewcze. Prosimy o uzupełnienie dokumentacji o rysunek rozwinięcie instalacji grzewczej i uzupełnienie rzutów o rzędne prowadzenia instalacji.

Odpowiedź:

Rzędne głównych nitek instalacyjnych są wskazane na rzutach. Wątpliwe miejsca będą wyjaśniane podczas realizacji z nadzorem inwestorskim. W ocenie Zamawiającego wszystkie informacje niezbędne do realizacji instalacji zawierają się na rzutach oraz w części opisowej.

Pytanie 298.

Sanitarna. Prosimy o przekazanie przykładowych kart doboru central wentylacyjnych, wentylatorów bytowych/oddymiających, agregatów wody lodowej, pomp ciepła, szaf klimatyzacji precyzyjnej, klimakonwektorów, przepompowni ścieków, separatorów itd.

Odpowiedź:

Dokumentacja projektowa zawiera opis parametrów technicznych do doboru urządzeń przez oferenta.

Pytanie 299.

wod-kan. Prosimy o przekazanie kart materiałowych przykładowych producentów ceramiki sanitarnej, w tym misek ustępowych systemu podciśnieniowego wraz z karta doboru agregatu próżniowego dla tego systemu odprowadzenia ścieków.

Odpowiedź:

Dokumentacja projektowa zawiera opis parametrów technicznych do doboru urządzeń przez oferenta.

Pytanie 300.

wod-kan. Prosimy o przekazanie kart katalogowych przykładowych producentów elementów systemu podczyszczania wody dla kanalizacji szarej.

Odpowiedź:

Dokumentacja projektowa zawiera opis parametrów technicznych do doboru urządzeń przez oferenta.

Pytanie 301.

wod-kan. Prosimy o wyjaśnienie, czy w zakresie przetargu jest dostawa i montaż demineralizatorów nablutowych. Jeśli tak, prosimy o udostępnienie przykładowych kart katalogowych tych urządzeń.

Odpowiedź:

Demineralizatory nie są objęte postępowaniem przetargowym.

Pytanie 302.

Wentylacja. Prosimy o informacje czy w zakresie przetargu jest dostawa i montaż dygestoriów oraz odciągów stanowiskowych dla pomieszczeń laboratoryjnych. Jeśli tak, prosimy o uzupełnienie dokumentacji przetargowej o przykładowe karty katalogowe tych elementów.

Odpowiedź:

W ofercie należy ująć ramiona odciągowe samohamowne (5 szt.) według opisu na stronie nr 17 „Opisu Technicznego”. Dygestoria nie są ujęte w postępowaniu przetargowym.

Pytanie 303.

Instalacje grzewcze. Prosimy o potwierdzenie poprawności rozwiązania projektowego dla instalacji ciepła technologicznego wykonanego z rur PP stabilizowanych wkładką szklaną a nie wkładką aluminiową.

Odpowiedź:

Zamawiający potwierdza rozwiązanie projektowe.

Pytanie 304.

Instalacje grzewcze. Prosimy o skorygowanie oznaczeń nazw central wentylacyjnych oraz ich mocy grzewczej tak aby podane opisy mocy grzewczej central na rzucie dachu zgadzały się z opisami na rozwinięciu instalacji ciepła technologicznego rys. nr 49.

Odpowiedź:

Rzuty oraz rozwinięcie posiadają symbole central. Moce grzewcze zawarto tylko na rozwinięciu.

Pytanie 305.

Wentylacja. Na rzucie dachu instalacji wentylacji mechanicznej dla wentylatora W.T21 podany jest wydatek $V=800$ m³/h, a w opisie technicznym dla tego wentylatora jest informacja o $V=200$ m³/h. Prosimy o doprecyzowanie, która wartość jest poprawna.

Odpowiedź:

Prawidłowa wartość: 200m³/h.

Pytanie 306.

Wentylacja. Prosimy o informację, czy kanały wentylacyjne, klapy p.poż, tłumiki oraz przepustnice układów W.D01-WD.18 i W.T21 powinny być wykonane jako chemoodporne? W opisie technicznym jest informacja tylko o wykonaniu chemoodpornym wentylatorów dla tych układów.

Odpowiedź:

Kanały wentylacyjne, klapy p.poż, tłumiki oraz przepustnice układów W.D01-WD.18 i W.T21 powinny być wykonane jako chemoodporne.

Pytanie 311.

Dolne źródło ciepła. Prosimy o informację, czy Inwestor dysponuje projektem robót geologicznych? Jeśli tak – prosimy o jego udostępnienie.

Odpowiedź:

Dokumentacja projektowa jest kompletna w celu realizacji przedmiotowego zakresu inwestycji.

Pytanie 314.

Instalacje grzewcze, chłodnicze. Prosimy o przekazanie wszystkich kart katalogowych urządzeń, dobranej armatury, pomp obiegowych, rozdzielaczy, grzejników, wymienników dla projektowanych instalacji grzewczych i chłodniczych.

Odpowiedź:

Dokumentacja projektowa zawiera opis parametrów technicznych do doboru urządzeń przez oferenta.

Pytanie 321.

Wod-kan. Prosimy o udostępnienie przykładowych kart katalogowych odwodnień liniowych oraz wpustów garażowych i dachowych grawitacyjnych.

Odpowiedź:

Dokumentacja projektowa zawiera opis parametrów technicznych do doboru urządzeń przez oferenta.

Pytanie 986.

Prosimy o wydanie warunków oraz kosztu zrzutu wody z odwodnienia wykopu. Zgodnie z odpowiedzią uzyskaną od Gdańskie Wody - Sieć Kanalizacji Deszczowej jest siecią wewnętrzną PG.

„W nawiązaniu do rozmowy telefonicznej oraz korespondencji mailowej poniżej informujemy, że sieć kanalizacji deszczowej znajdująca się w ulicy Siedlickiej jest siecią wewnętrzną Politechniki Gdańskiej i w związku z tym o warunki zrzutu należy wystąpić do właściciela sieci.”

Odpowiedź:

Zamawiający potwierdza, że wskazany w odpowiedzi na pytanie nr 21 punkt zrzutu wód (studnie Di1) jest w majątku i zarządzie Politechniki Gdańskiej. Jednocześnie informuje, że studnia Di1 i fragment sieci PG może jedynie pośredniczyć w zrzucie wody do kolektora „miejskiego” znajdującego się w ulicy Brackiej. Odprowadzenie wód budowlanych do kolektora „miejskiego” wymaga uzgodnienia z Gdańskimi Wodami, tj. uzyskania warunków na zrzut tego typu wód. We wniosku o wydanie warunków na zrzut wód budowlanych należy podać informacje, którymi na

etapie postępowania przetargowego Zamawiający nie dysponuje (m.in. data początku i zakończenia zrzutu, rodzaj pompy i jej maksymalny wydatek, dane wykonawcy robót, dane kierownika budowy, itd.). Zamawiający złoży przedmiotowy wniosek w porozumieniu z wyłonionym w postępowaniu Wykonawcą po przekazaniu przez niego wymaganych danych.

Zamawiający informuje, że udzielone odpowiedzi i wprowadzone zmiany są wiążące dla wszystkich wykonawców ubiegających się o przedmiotowe zamówienie.

.....
(podpis kierownika zamawiającego
lub osoby upoważnionej)