



„Remont korytarzy, toalet i klatki schodowej w budynku przy ul. Budowlanych 59 w Tychach”

Inwestor: Tyskie Towarzystwo Budownictwa Społecznego Sp. z o.o.

ul. Budowlanych 59

43-100 Tychy

Autor: M. Gorzel-Jaśniok

Grudzień 2023 r.

SPIS TREŚCI

1.	PODSTAWA OPRACOWANIA	5
2.	KODY CPV	5
3.	DANE OGÓLNE, OPIS STANU ISTNIEJĄCEGO	5
3.1.	PRZEDMIOT OPRACOWANIA	5
3.2.	ZESTAWIENIE POWIERZCHNI, WYSOKOŚĆ POMIESZCZEŃ	5
3.3.	WYKOŃCZENIE POMIESZCZEŃ	5
3.4.	INSTALACJE I WYPOSAŻENIE	5
4.	ZAKRES PRAC	6
4.1.	PRACE MURARSKIE I TYNKARSKIE	6
4.2.	PRACE INSTALACYJNE	6
4.3.	WYKOŃCZENIE POMIESZCZEŃ	8
4.4.	INNE ELEMENTY WYPOSAŻENIA, ARANŻACJI	8
5.	SZCZEGÓŁOWY ZAKRES WYKONANIA PRAC	9
5.1.	Toalety damska i męska parter oraz męska I piętro:	9
5.2.	Toaleta damska II piętro:	10
5.3.	Toaleta II piętro MZUIIM:	11
5.4.	Korytarz I piętro	11
5.5.	Korytarz II piętro	12
5.6.	Klatka schodowa	12
6.	TECHNOLOGIA WYKONANIA PRAC	14
7.	WYMAGANIA ZAMAWIAJĄCEGO DOTYCZĄCE PROWADZENIA PRAC	14
8.	SPIS RYSUNKÓW	14
9.	INFORMACJA DOTYCZĄCA BEZPIECZEŃSTWA I OCHRONY ZDROWIA	15
9.1.	Zakres robót i kolejność realizacji:	15
9.2.	Wykaz istniejących obiektów na działce:	15
9.3.	Określenie przewidywanych zagrożeń:	15
9.4.	Instruktaż pracowników przed przystąpieniem do realizacji inwestycji:	16
9.5.	Wskazania środków technicznych dla zapobiegania wypadkom:	16
9.6.	Środki techniczne i organizacyjne zapobiegające niebezpieczeństwom wynikającym z wykonania robót budowlanych:	16

1. PODSTAWA OPRACOWANIA

Inwentaryzacja pomieszczeń budynku przy ul. Budowlanych 59 w Tychach.

2. KODY CPV

45000000-7 roboty budowlane

45300000-0 roboty instalacyjne w budynkach

45410000-4 tynkowanie

45421131-1 instalowanie drzwi

45430000-0 pokrywanie podłóg i ścian

454430000-3 roboty malarskie

45310000-3 roboty instalacyjne elektryczne

45330000-9 roboty instalacyjne wodno – kanalizacyjne i sanitarne

3. DANE OGÓLNE, OPIS STANU ISTNIEJĄCEGO

3.1. PRZEDMIOT OPRACOWANIA

Przedmiotem opracowania jest remont korytarza I i II piętra segmentu „A” wraz z klatką schodową do wysokości ostatniej kondygnacji włącznie, toalet na parterze, I i II piętrze w budynku przy ul. Budowlanych 59 w Tychach.

3.2. ZESTAWIENIE POWIERZCHNI, WYSOKOŚĆ POMIESZCZEŃ

Korytarz I – 29,63 m²

Korytarz II – 57,92 m²

Klatki schodowe ze przyległymi korytarzami – 60,14 m²

Zespół toalet – 74,15 m²

Wysokość korytarzy – 2,48 - 2,50m

3.3. WYKOŃCZENIE POMIESZCZEŃ

Posadzki korytarza wraz z klatkami schodowymi, wykończone są płytkami gresowymi, po obwodzie wykonany cokół z płytki gresowej, ściany malowane na kolor biały. Pomieszczenie łazienki, posadzki wyłożone płytkami ceramicznymi, płytki na ścianach do wysokości sufitu.

3.4. INSTALACJE I WYPOSAŻENIE

- instalacja elektryczna,
- instalacja wodno – kanalizacyjna,
- instalacja C.O.,
- wentylacja grawitacyjna.

4. ZAKRES PRAC

Remont korytarzy oraz klatki schodowej polegać będzie na wymianie posadzek i wykonaniu okładzin ściennych, wymianie stolarki drzwiowej (za wyjątkiem korytarza na II piętrze), wykonaniu sufitów podwieszanych wraz z oświetleniem ogólnym i awaryjnym w korytarzach. Sufity w przestrzeniach, w których nie zostanie zastosowany sufit podwieszany, należy wyrównać oraz pomalować farbą ceramiczną koloru białego. W strefie wejściowej do budynku, należy wykonać obudowę grzejnika w formie lameli drewnianych, dostosowanych do lameli zabudowanych na przeciwległej ścianie. Remont strefy przedwejściowej należy wykonać zgodnie z projektem biura projektowego „PARDOX” Borczyk, Marszolik s. k.

W zespole łazienek wymienione zostaną płytki na posadzce i ścianach wraz z wykonaniem hydroizolacji posadzki. W pomieszczeniach łazienek, wykonane zostanie wyrównanie nierówności na suficie wraz z malowaniem, wymienione zostaną wszystkie elementy białego montażu oraz dostosowanie instalacji wodno – kanalizacyjnej oraz elektrycznej do nowego układu urządzeń. Łazienkę na korytarzu II piętra należy wykonać zgodnie z projektem biura projektowego „PARDOX” Borczyk, Marszolik s. k.

Uwaga: Jako odniesienie do standardu prac wykończeniowych objętych niniejszą dokumentacją należy potraktować wyremontowane wcześniej w budynku: łazienki, korytarze i klatki schodowe.

4.1. PRACE MURARSKIE I TYNKARSKIE

- ewentualne poszerzenia istniejących otworów w celu dostosowania ich do montażu nowej stolarki drzwiowej.
- wykonanie ścianek działowych w toaletach.

4.2. PRACE INSTALACYJNE

- dostosowanie instalacji wodno-kanalizacyjnej do nowego układu urządzeń,
- dostosowanie instalacji elektrycznej do nowego układu oświetlenia podstawowego oraz awaryjnego i ewakuacyjnego, wymiana gniazd wtykowych i wyłączników,
- przeniesienie istniejącej instalacji teleinformatycznej w korytarzu o 30-40 cm w górę w celu ukrycia jej pod sufitem podwieszonym. Uwaga: zabrania się wykonywania bruzd i przekuć w płytach żelbetowych stropu i podciągach

Instalacje elektryczne. Korytarz należy oświetlić oprawami kasetonowymi LED wbudowanymi w nowy sufit rastrowy, w pomieszczeniach sanitarnych zastosować oprawy typu LED o stopniu szczelności min. IP44 z wbudowanymi czujnikami ruchu. Oświetlenie korytarza należy dostosować do sterowania wyłącznikami schodowymi zlokalizowanymi na końcach korytarza. Oświetlenie klatek schodowych oprawy z zabudowanym czujnikiem ruchu.

Średnie natężenie światła na posadzce powinno wynosić:

- w pomieszczeniach sanitarnych 200 lx,

– na korytarzu 150 lx.

Zgodnie z dyrektywą CPR dotyczącą palności kabli i przewodów na drogach ewakuacyjnych należy stosować kable B2ca. W korytarzu pomimo stosowania sufitów podwieszanych przewody należy prowadzić podtynkowo, z zastrzeżeniem bezwzględnego zakazu wykonywania bruzd i przebić w płytach żelbetowych stropu i podciągów. Obwody oświetleniowe zasilić napięciem 230V, 50 Hz, w układzie TN-S, z zapewnieniem spadków napięć do 5%.

Instalacje gniazd wtykowych należy wykonać przewodami bezhalogenowymi w klasie B2ca wg CPR typu HDHP z izolacją i napięciu 450/750V prowadzonymi podtynkowo w bruzdach na ścianach. W toaletach zastosować gniazda o stopniu szczelności min. IP44. Należy zastosować gniazda wtyczkowe 1-fazowe z bolcem ochronnym.

Należy wykonać również oświetlenie awaryjne:

- ewakuacyjne,
- kierunkowe.

Oświetlenie ewakuacyjne należy wykonać z zastosowaniem opraw LED z układem autotestu. Oprawy muszą posiadać zasilanie z własnych akumulatorów, które w trybie pracy awaryjnej muszą zapewnić 1 godzinę pracy po zaniku napięcia.

Oświetlenie ewakuacyjne powinno zapewniać na drodze ewakuacyjnej z jej środkowej części natężenie 1 lx.

Oświetlenie kierunkowe będzie wykonane z zastosowaniem opraw ewakuacyjnych, z własnym akumulatorem ze strzałką kierunku, rozmieszczonych przy wyjściach ewakuacyjnych i przeznaczonych do pracy awaryjnej przez 1 godzinę.

W pobliżu urządzeń ppoż. (hydranty, gaśnice, wyłączniki pożarowe prądu i in.), wymagane jest natężenie oświetlenia min. 5 lx, a oprawy oświetlenia awaryjnego nie mogą być oddalone od tych urządzeń na odległość większą niż 2m.

Należy zastosować oprawy oświetlenia awaryjnego zgodne ze świadectwem dopuszczenia CNBOP.

Okablowanie oświetlenia awaryjnego należy wykonać przewodami bezhalogenowymi w klasie B2ca wg CPR typu HDHP z izolacją i napięciu 450/750V prowadzonymi podtynkowo w bruzdach na stropie. Wszystkie przejścia przewodów przez ściany pożarowe, muszą być wykonane w szczelnych przepustach kablowych o odporności ogniowej równej odporności ogniowej ściany.

W toalecie należy wykonać instalacje miejscowych połączeń wyrównawczych obejmujących stalowe rury wod – kan i urządzenia elektryczne. Połączenia należy sprowadzić do szyny wyrównawczej lub bezpośrednio do uziomu budynku. Główne połączenia należy wykonać przewodem LY 16 mm², a miejscowe LY 6 mm², do których należy podłączyć wszystkie metalowe przyłącza instalacji sanitarnych, części metalowe urządzeń elektrycznych.

Szynę wyrównawczą należy połączyć z uziemieniem budynku oraz uziemieniem rozdzielnic. Wymagana wartość rezystancji uziemienia powinna wynosić 10 Ohmów.

Przed oddaniem obiektu do eksploatacji należy wykonać pomiary rezystancji izolacji kabli i przewodów oraz skuteczności ochrony przeciwporażeniowej. Wyniki badań należy załączyć do dokumentacji powykonawczej.

Uwaga: rozmieszczenie opraw należy wykonać analogicznie jak na rysunku E-01.

4.3. WYKOŃCZENIE POMIESZCZEŃ

- posadzka w korytarzu i łazience z płytek gresowych o wymiarach 30x60, w I gatunku, o odporności na ścieranie - 5 stopień ścieralności, wzór płytki należy dostosować do istniejących w przestrzeniach wyremontowanych wcześniej oraz przedstawić Inwestorowi do akceptacji,
- sufit w korytarzu modułowy 60x60 ze zintegrowanymi oprawami LED,
- sufit w strefie wejściowej oraz na biegach i spocznikach przyległych klatek schodowych malowany z wcześniejszym wyrównaniem nierówności gładzią gipsową,
- sufit w przedsionku łazienek wykonany jako pełny z miejscowym obniżeniem na obudowę kanałów wentylacji grawitacyjnej łazienek,
- sufit w pomieszczeniach łazienek malowany z wcześniejszym wyrównaniem nierówności gładzią gipsową,
- okładzina ścian w zespole sanitarnym wykonana z płytek gresowych rektyfikowanych R9, gat. I, wym. 30x60 cm kolor: MID gr. 9,5 mm np. Panaria – Fiordo seria Motion MID lub równoważne (wzór należy przedstawić Inwestorowi do akceptacji),
- okładziny ścian w korytarzu z wielkoformatowych płyt ceramicznych 100x300cm, płyty gresowe, kolor: GRIS CONCRET gr. 3,5 mm, Grespania Coverlam lub równoważne (wzór należy przedstawić Inwestorowi do akceptacji).
- drzwi do pomieszczeń biurowych w korytarzu pełne, akustyczne (kolor i wzór do akceptacji Inwestora),
- drzwi do wydzielonego pomieszczenia serwerowni antywłamaniowe, EI 30 (kolor i wzór do akceptacji Inwestora),
- pozostałe wyposażenie zgodnie z informacjami zawartymi w części rysunkowej projektu.

4.4. INNE ELEMENTY WYPOSAŻENIA, ARANŻACJI

- przemalowanie balustrady w klatce schodowej – na wszystkich kondygnacjach budynku, kolor czarny,
- przy drzwiach do pomieszczeń biurowych należy zamontować tabliczki informacyjne, formatu A4 i 1 szt. formatu A3 wykonane z plexi, montowane na dystansach w narożnikach (dopasować do tabliczek istniejących na obiekcie),
- montaż w korytarzu na I piętrze, potrójnych składanych siedzisk montowanych do posadzki (rozwiązanie analogicznie jak na parterze budynku).

5. SZCZEGÓŁOWY ZAKRES WYKONANIA PRAC

5.1. Toalety damska i męska parter oraz męska I piętro:

- demontaż wewnętrznej stolarki drzwiowej, boksów z płyt HPL oraz istniejącego wyposażenia,
- skucie starej okładziny ścian i podłóg,
- przebudowa instalacji wodno – kanalizacyjnej,
- przeniesienie grzejnika w toalecie damskiej do strefy przed kabinami,
- przebudowa instalacji elektrycznej z dostosowaniem do nowego rozmieszczenia lamp i urządzeń elektrycznych,
- malowanie sufitów po wcześniejszym wyrównaniu nierówności gładzią szpachlową,
- montaż opraw oświetleniowych panel LED 320x320n/t 3000 lm PMMA OPAL 24W IP54 z czujnikiem ruchu, biała,
- montaż oświetlenia ewakuacyjnego oprawa awaryjna antypaniczna LEC n/t 1W, 180 lm, 1h, AT, 130x130,
- wykonanie nowej zabudowy z płyt GK,
- wykonanie ścianki HPL wraz z drzwiami wyposażonymi w pochwyt oraz blokadę z możliwością awaryjnego otwarcia, ścianka grubości 12 mm z okuciami ze stali nierdzewnej, kolor płyty HPL do uzgodnienia z zamawiającym,
- wykonanie nowej okładziny ścian i podłóg z płytki gresowej rektyfikowanej R9, gat. I, wym. 30x60 cm kolor: MID gr. 9,5 mm np. Panaria – Fiordo seria Motion MID lub równoważne (ostateczny wzór należy ustalić z Inwestorem),
- montaż nowej wewnętrznej stolarki drzwiowej (drzwi pełne, łazienkowe z podcięciem wzór należy ustalić z Inwestorem),
- biały montaż: umywalka 60 cm z baterią, pisuar z zasilaniem górnym, miska ustępowa podwieszana, bezkołnierzowa z deską wolnoopadającą, lustro, osprzęt elektryczny,





- wyposażenie łazienki ze stali nierdzewnej: wieszak na ręczniki papierowe, dozownik mydła, wieszak na papier toaletowy, kosz na śmieci (ostateczne wzory należy ustalić z Inwestorem).

Uwaga: remont toalety męskiej i damskiej na parterze nie może być prowadzony w jednym czasie. W czasie prowadzenia remontu należy umożliwić korzystanie z drugiej toalety. Prace w toaletach na parterze należy prowadzić ze szczególną ostrożnością i dbałością o istniejącą stolarkę drzwiową, która nie podlega wymianie.

5.2. Toaleta damska II piętro:

- demontaż stolarki drzwiowej oraz istniejącego wyposażenia;
- skucie starej okładziny ścian i podłóg;
- przebudowa instalacji wodno – kanalizacyjnej;
- przebudowa instalacji elektrycznej z dostosowaniem do nowego rozmieszczenia lamp i urządzeń elektrycznych;
- malowanie sufitów po wcześniejszym wyrównaniu nierówności gładzią szpachlową,
- montaż opraw oświetleniowych panel LED 320x320n/t 3000 lm PMMA OPAL 24W IP54 z czujnikiem ruchu, biała;
- montaż oświetlenia ewakuacyjnego oprawa awaryjna antypaniczna LEC n/t 1W, 180 lm, 1h, AT, 130x130;
- wykonanie nowej zabudowy z płyt GK,
- wykonanie ścianki HPL wraz z drzwiami wyposażonymi w pochwyt oraz jedne drzwi wyposażone w blokadę z możliwością awaryjnego otwarcia, drugie drzwi wyposażone w zamek, ścianka grubości 12 mm z okuciami ze stali nierdzewnej, kolor płyty HPL do uzgodnienia z Zamawiającym,

- wykonanie nowej okładziny ścian i podłóg z płytki gresowej rektyfikowanej R9, gat. I, wym. 30x60 cm kolor: MID gr. 9,5 mm np. Panaria – Fiordo seria Motion MID lub równoważne (ostateczny wzór należy ustalić z Inwestorem);
- montaż nowej stolarki drzwiowej (drzwi pełne, łazienkowe z podcięciem wzór należy ustalić z Inwestorem);
- biały montaż: umywalka 60cm z baterią, pisuar z zasilaniem górnym, miska ustępowa podwieszana, bezkołnierzowa z deską wolnoopadającą, lustro, osprzęt elektryczny (wzór jak pokazany wcześniej),
- wyposażenie łazienki ze stali nierdzewnej: wieszak na ręczniki papierowe, dozownik mydła, wieszak na papier toaletowy, kosz na śmieci (ostateczne wzory należy ustalić z Inwestorem).
- montaż drzwi antywłamaniowych, EI 30 pomiędzy przedsionkiem a nowym pomieszczeniem serwerowni (wzór należy ustalić z Inwestorem);

5.3. Toaleta II piętro MZUiM:

zakres zgodny z dokumentacją biura projektowego „PARDOX” Borczyk, Marszolik s. k.

Uwaga: zakres zamówienia nie obejmuje zabudowy meblowej oraz zmywarki.

5.4. Korytarz I piętro

- demontaż stolarki drzwiowej, odbojnic ściennych z płyt meblowych,
- wymiana posadzek i wykonanie okładzin ściennych,
- wymiana stolarki drzwiowej na drzwi pełne, biurowe, akustyczne (wzór należy ustalić z Inwestorem);
- wykonanie sufitów podwieszanych wraz z oświetleniem ogólnym (panel LED 597x597 p/t 3300lm OPAL 31 W IP20, biały) i awaryjnym na korytarzu (oprawa kierunkowa jednostronna 1,2W, 1h, AT + piktogram),
- przeniesienie instalacji teleinformatycznej w korytarzu w przestrzeń nad sufitem podwieszanym, w wyjątkowych sytuacjach, w przypadku braku możliwości przeniesienia instalacji dopuszcza się poprowadzenie instalacji w kanale kablowym koloru grafitowego z dwiema odrębnymi komorami (roboty elektryczne prowadzić w oparciu o zasady opisane w projekcie technicznym autorstwa Pracowni Projektowej LIGAS ARCHITEKCI z 2021 r.),
- montaż potrójnych składanych siedzisk montowanych do posadzki, składane manualnie z formowanej sklejki (potrójne) np. STRAPONTEN L3-TPS1-U-T (rozwiązanie analogiczne jak na parterze budynku),
- montaż przy drzwiach do pomieszczeń biurowych tabliczek informacyjnych z plexi, montaż na dystansach, format A4 (dopasować do istniejących w obiekcie),
- rury z centralnego ogrzewania przemalować na kolor szary,
- wydzielenie z korytarza nowego pomieszczenia poprzez wykonanie zabudowy ścianką szklaną.

5.5. Korytarz II piętro

- demontaż odbojnic ściennych z płyt meblowych,
- wymiana posadzek i wykonanie okładzin ściennych,
- wykonanie sufitów podwieszanych wraz z oświetleniem ogólnym (panel LED 597x597 p/t 3300lm OPAL 31 W IP20, biały) i awaryjnym na korytarzu (oprawa kierunkowa jednostronna 1,2W, 1h, AT + piktogram),
- rury z centralnego ogrzewania przemalować na kolor szary,
- przeniesienie instalacji elektrycznej i teleinformatycznej w korytarzu w przestrzeń nad sufitem podwieszanym. Zabrania się wykonywania bruzd i przekuć w płytach żelbetowych stropu i podciągach.

Uwaga: prace należy prowadzić ze szczególną ostrożnością i dbałością o istniejącą stolarkę drzwiową, która nie podlega wymianie.

5.6. Klatka schodowa

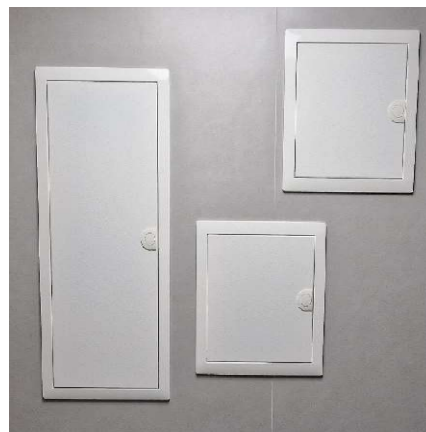
- wymiana okładzin stopni oraz spoczników biegów schodowych i wykonanie okładzin ściennych,
- istniejącą instalację elektryczną należy poprowadzić podtynkowo, instalację teleinformatyczną należy poprowadzić kanałem kablowym w kolorze grafitowym,



- rury z centralnego ogrzewania przemalować na kolor szary,
- wymiana obudowy rozdzielnic korytarzowych

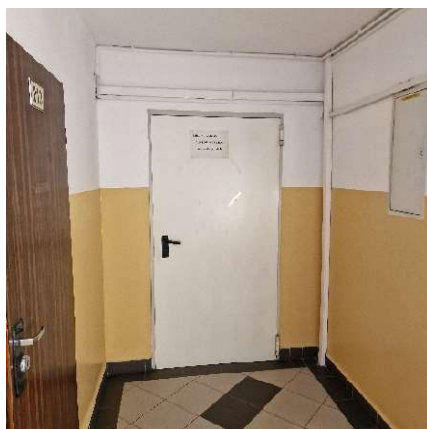


Wygląd obecny



Wygląd docelowy

- malowanie sufitów po wcześniejszym wyrównaniu nierówności gładzią szpachlową,
- wymiana drzwi ppoż. do korytarza piętro I i II oraz drzwi stalowych III piętro



- przemalowanie balustrad na klatce schodowej na wszystkich kondygnacjach budynku, kolor czarny.

Uwaga: Nie ma możliwości realizacji remontu wszystkich toalet w jednym czasie. Dopuszczalne jest łączenie remontu toalety męskiej na parterze i toalety męskiej na I piętrze.

Wszystkie elementy wykończeniowe należy dostosować do materiałów zastosowanych w pozostałych wyremontowanych częściach budynku oraz uzgodnić z Inwestorem

6. TECHNOLOGIA WYKONANIA PRAC

Zgodnie z Specyfikacją Wykonania i Odbioru Robót Budowlanych i wytycznymi producentów.

7. WYMAGANIA ZAMAWIAJĄCEGO DOTYCZĄCE PROWADZENIA PRAC

Sposób prowadzenia prac należy dostosować do czynnego budynku. Wykonawca zobowiązany jest do wykonania harmonogramu prac, a wyłączanie poszczególnych obszarów należy uzgodnić z Inwestorem. Prace głośne należy wykonywać w godzinach popołudniowych lub w weekendy.

8. SPIS RYSUNKÓW

NR	NAZWA RYSUNKU
1	Rysunek nr 1 – parter zakres remontu
2	Rysunek nr 2 – I piętro zakres remontu
3	Rysunek nr 3 – II piętro zakres remontu
4	Rysunek nr 4 – III piętro zakres remontu
5	Rysunek nr 5 – parter toalety
6	Rysunek nr 6 – I piętro toalety męskiej
7	Rysunek nr 7 – II piętro toalety damskiej
8	Rysunek nr 8 – I piętro stolarka
9	Rysunek nr 9 – II piętro stolarka
10	Rysunek nr 10 – III piętro stolarka
11	Rysunek nr 11 – I piętro posadzka
12	Rysunek nr 12 – II piętro posadzka
13	Rysunek nr 13 – III piętro posadzka
14	Rysunek nr 14 – I piętro ściany
15	Rysunek nr 15 – II piętro ściany
16	Rysunek nr 16 – III piętro ściany
17	Rysunek nr 17 – I piętro sufit
18	Rysunek nr 18 – II piętro sufit
19	Rysunek nr 19 – III piętro sufit
20	E0-1 – rzut instalacji podkład rysunek pomocniczy
21	E-02 Schemat TOA - portiernia
22	E-03 Schemat TPA - korytarz
23	E-04 Schemat NP
24	Przykładowa wizualizacja łazienki
25	Przykładowa wizualizacja korytarza

9. INFORMACJA DOTYCZĄCA BEZPIECZEŃSTWA I OCHRONY ZDROWIA

Remont korytarza, klatek schodowych i toalet segment „A” w budynku przy ul. Budowlanych 59 w Tychach

Inwestor:

TBS Tyskie Towarzystwo Budownictwa Społecznego Spółka z o.o.
ul. Budowlanych 59
43-100 Tychy

PRZEDMIOT OPRACOWANIA:

Przedmiotem niniejszego opracowania jest informacja dotycząca bezpieczeństwa i ochrony zdrowia dla robót przy remoncie budynku TTBS Sp. z o.o. ul. Budowlanych 59 w Tychach. Informacja opracowana zgodnie z wymogami zawartymi w Rozporządzeniu Ministra Infrastruktury z dnia 23 czerwca 2003r. (Dz. U. Nr.120, poz. 1126).

9.1. Zakres robót i kolejność realizacji:

- roboty rozbiórkowe
- roboty murarskie
- remont posadzek w budynku
- wymiana stolarki drzwiowej
- remont instalacji elektrycznej
- remont instalacji sanitarnej
- prace malarskie

Przewidywane etapy prac:

- prace rozbiórkowe
- prace wewnętrzne

9.2. Wykaz istniejących obiektów na działce:

- budynek użyteczności publicznej,
- budynek gospodarczy,
- stacja transformatorowa.

9.3. Określenie przewidywanych zagrożeń:

zagrożenia dla bezpieczeństwa i zdrowia ludzi mogą stanowić:

- prace rozbiórkowe i demontażowe
- transport materiałów budowlanych

9.4. Instruktaż pracowników przed przystąpieniem do realizacji inwestycji:

prorowadzenie instruktażu pracowników przed przystąpieniem do realizacji robót opisanych w pkt. 1 należy do obowiązków kierownika budowy i powinno być potwierdzone wpisem do Dziennika budowy. Pracownicy powinni mieć zaliczone przeszkolenie i doświadczenie przy wykonywaniu podobnych prac na innych budowach. Wszyscy pracownicy powinni być przeszkoleni w zakresie BHP.

9.5. Wskazania środków technicznych dla zapobiegania wypadkom:

plan BIOZ powinien być opracowany zgodnie z wytycznymi zawartymi w Rozporządzeniu Ministra Infrastruktury z dnia 23 czerwca 2003r. (Dz. U. Nr.120,poz.1126)

Plan BIOZ powinien zawierać:

- zakres prowadzonych prac,
- kolejność realizacji prac,
- miejsce składowania materiałów,
- określenie miejsca wywózki gruzu, śmieci, określenie likwidacji materiałów uciążliwych,
- określenie sprzętu i zabezpieczeń indywidualnych pracowników pracujących na wysokościach,
- określenie czasookresu występowania prac uciążliwych z uprzedzeniem użytkowników sąsiednich.

Działek:

- informację dotyczącą adresu właściwego terenowego organu nadzoru budowlanego,
- informację dotyczącą właściwego organu służby zdrowia,
- informację o zasadach postępowania w przypadku wystąpienia zagrożenia,
- zasady stosowania środków osobistej ochrony zdrowia,
- informacja o rozmieszczeniu hydrantów,
- wskazanie miejsca przechowywania elementów.

9.6. Środki techniczne i organizacyjne zapobiegające niebezpieczeństwom wynikającym z wykonania robót budowlanych:

- przy robotach na wysokościach związanych z wykonywaniem zakresu prac należy zabezpieczyć pracowników w sprzęt specjalistyczny,
- stosować robocze wyposażenie ochronne (rękawice , odzież , kaski , okulary ochronne i inne),
- umieścić tablicę informacyjną ze wszystkimi informacjami dotyczącymi inwestycji oraz numery telefonów do Straży pożarnej, Policji i Pogotowia Ratunkowego,
- zabezpieczyć możliwość wjazdu ww. służbom na teren budowy,
- na terenie budowy umieścić apteczkę z podstawowymi środkami i lekami.

Z obawy o bezpieczeństwo pracowników i ich ochronę zdrowia, podczas przewidywanych prac budowlanych, należy zwrócić uwagę na zagrożenia wynikające ze specyfiki projektowanego obiektu

a prace budowlane powinny być prowadzone zgodnie z wymogami Rozporządzenia Ministra Infrastruktury z dnia 6 lutego 2003r. (Dz. U. Nr.41, poz. 401) w sprawie bezpieczeństwa i higieny pracy podczas wykonywania robót budowlanych i montażowych.

Stosowanie do wymogów art. 20 pkt. 20 i pkt.1b znowelizowanego Prawa Budowlanego (Dz. U. 2023. 682 t.j.), informacja na mocy art. 18 ust.1 pkt 3 stosowane do art. 41 ust. 4 – załączona jest do zawiadomienia o zamierzonym terminie rozpoczęcia robót budowlanych.